

図 30 浸水深 (L2・若林区)

出典：地理院タイル (淡色地図) を加工して作成

1 地震

2 津波

3 外水氾濫

4 内水氾濫

5 土砂災害

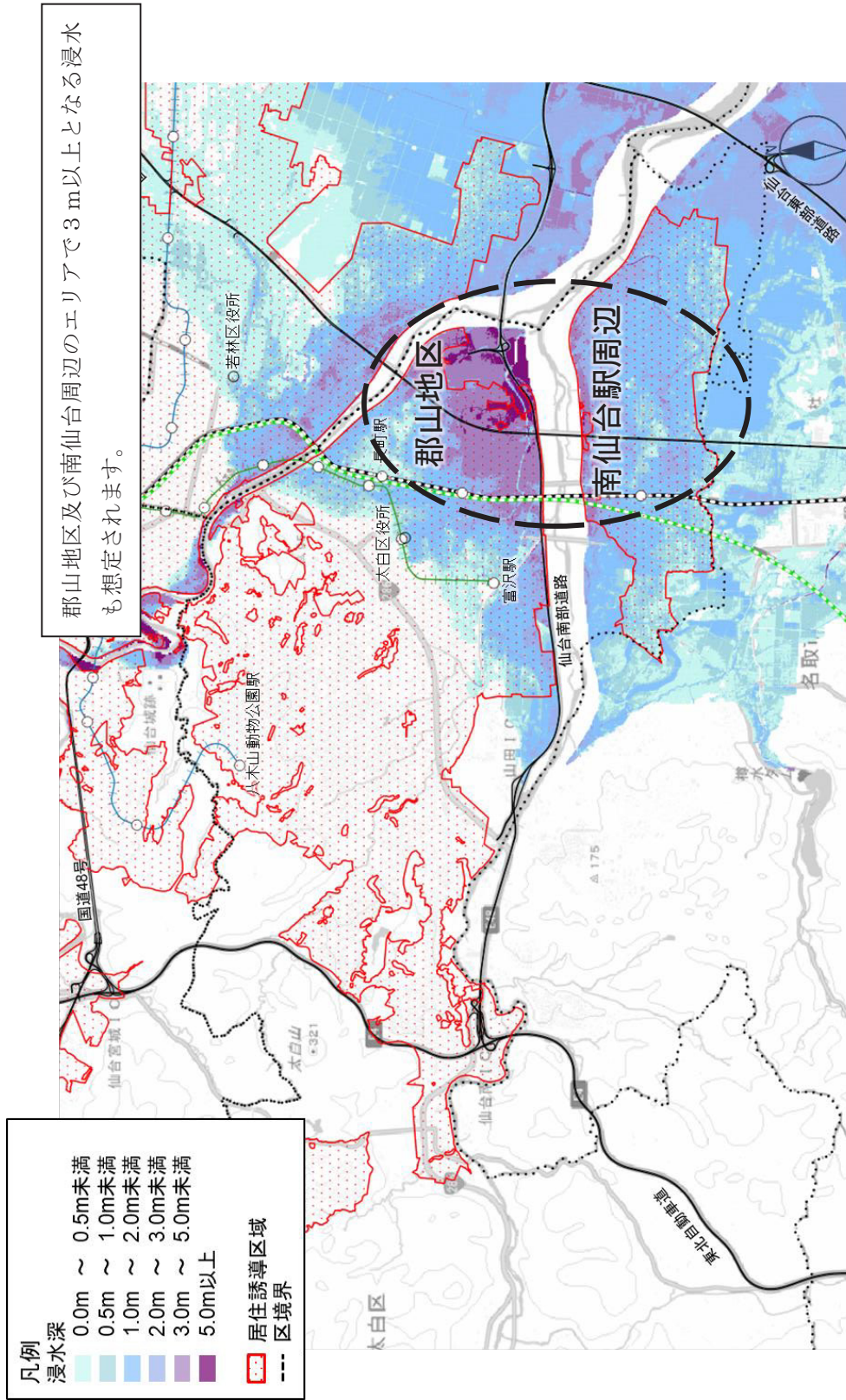


図 31 浸水深 (L2・太白区)

出典：地理院タイル（淡色地図）を加工して作成

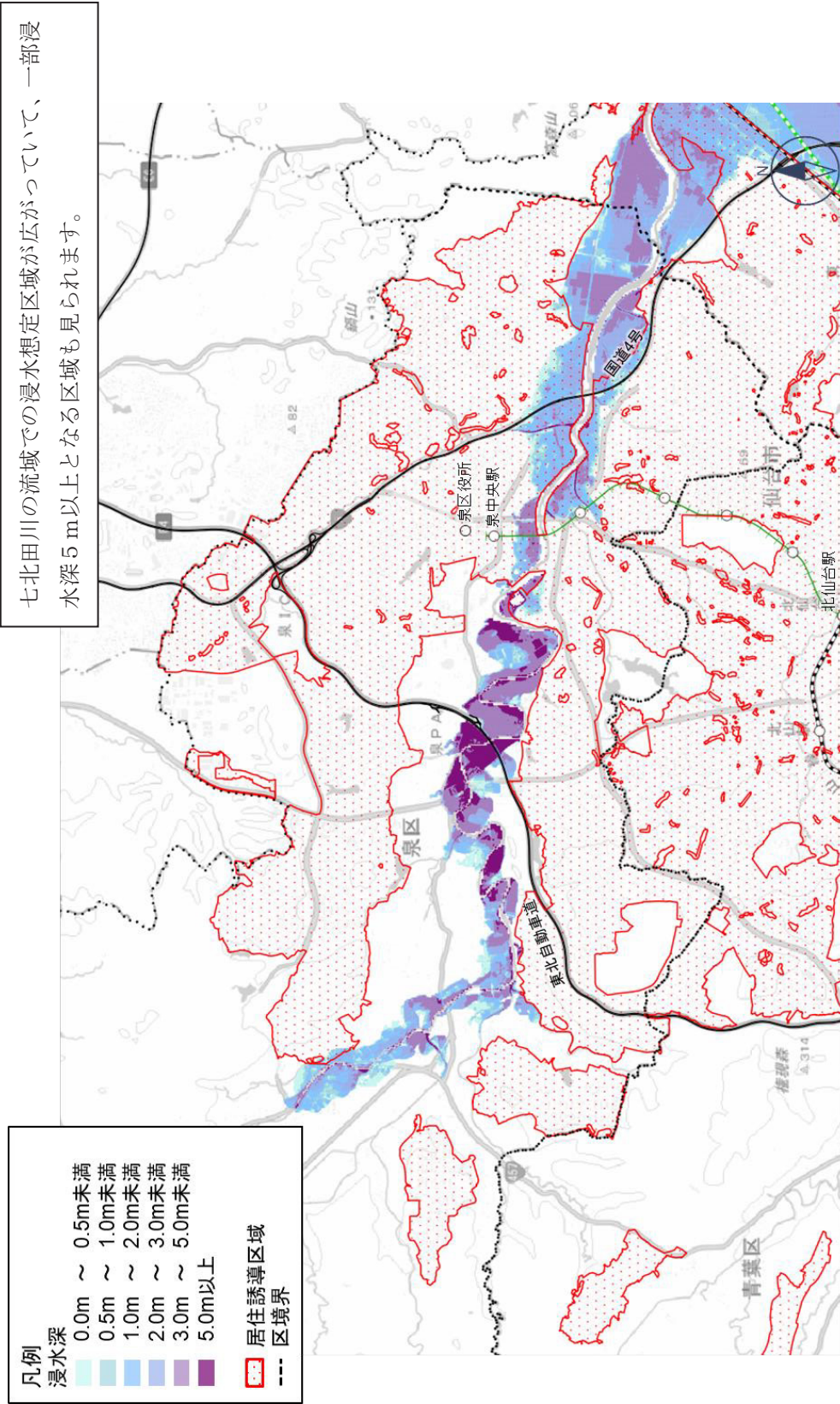


図 32 浸水深 (L2・泉区)

出典：地理院タイル (淡色地図) を加工して作成

1 地震

2 津波

3 外水氾濫

4 内水氾濫

5 土砂災害

③家屋倒壊に関する分析

L2における家屋倒壊等氾濫想定区域を確認すると、泉中央から西側の七北田川沿いや都心周辺の広瀬川沿い、名取川河口部周辺に広がっています。

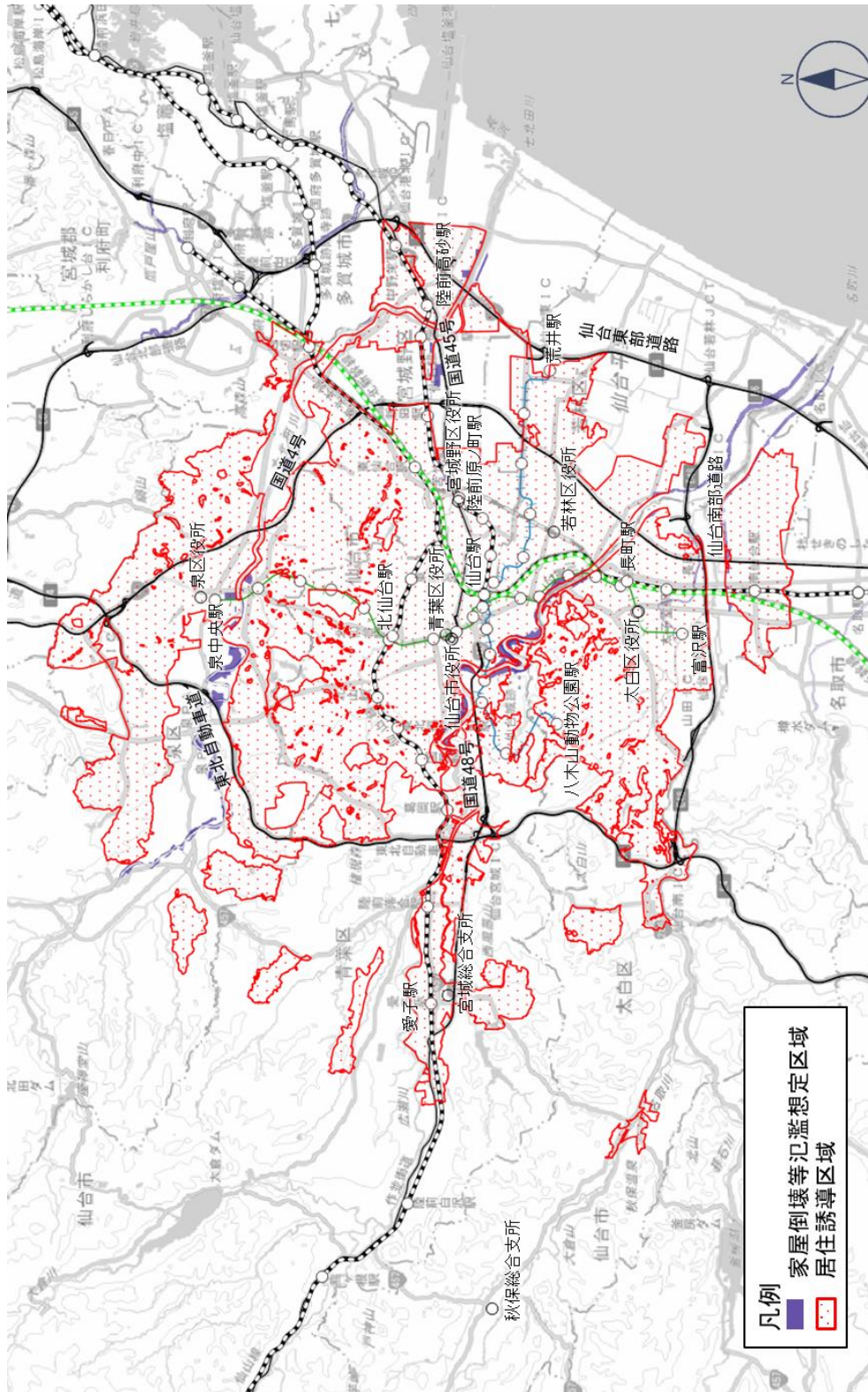


图 33 家屋倒壊等氾濫想定区域 (L2)

出典：地理院タイル（淡色地図）を加工して作成

1 地震

2 津波

3 外水氾濫

4 内水氾濫

5 土砂災害

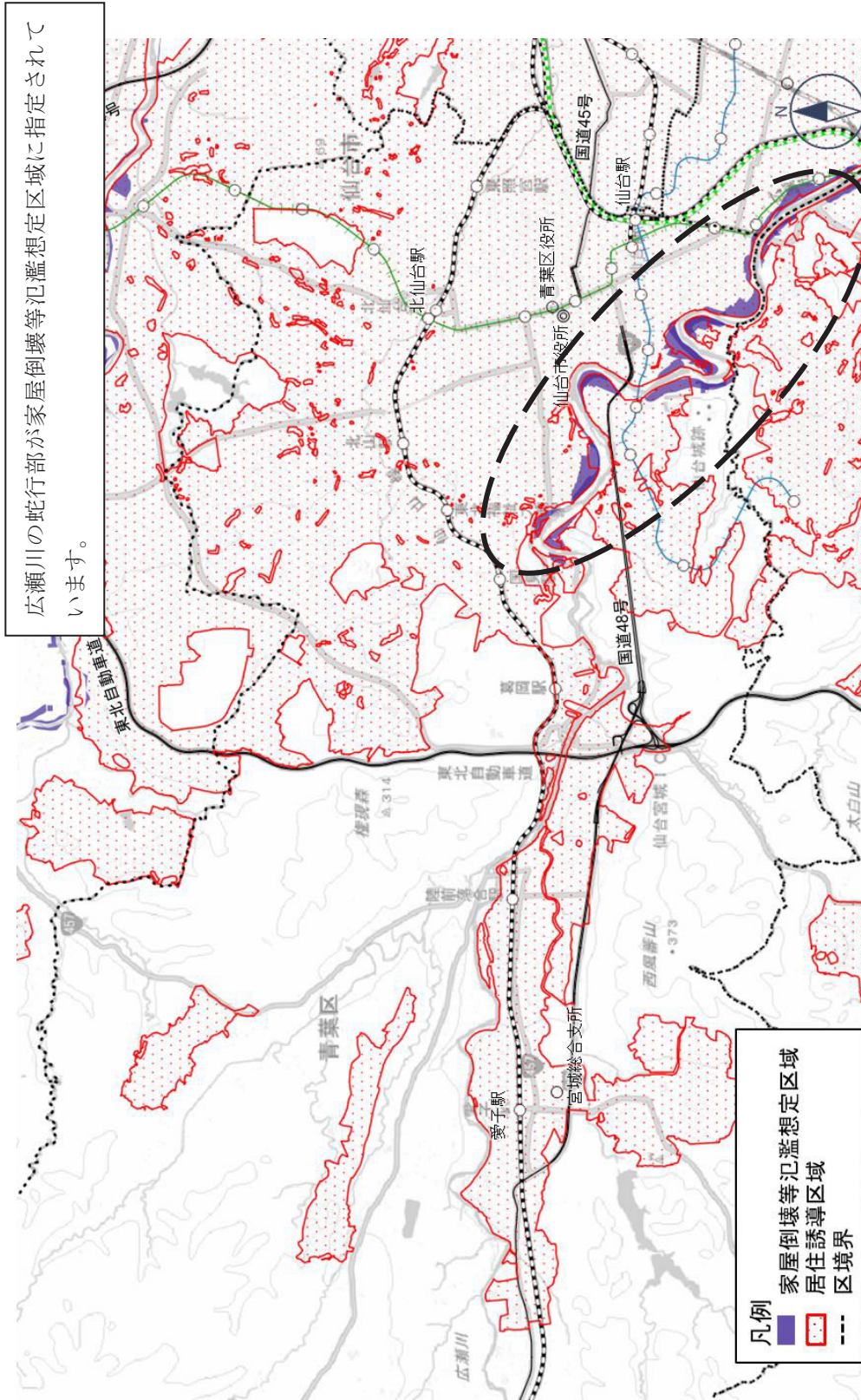


図 34 家屋倒壊等氾濫想定区域 (L2・青葉区)

出典：地理院タイル（淡色地図）を加工して作成

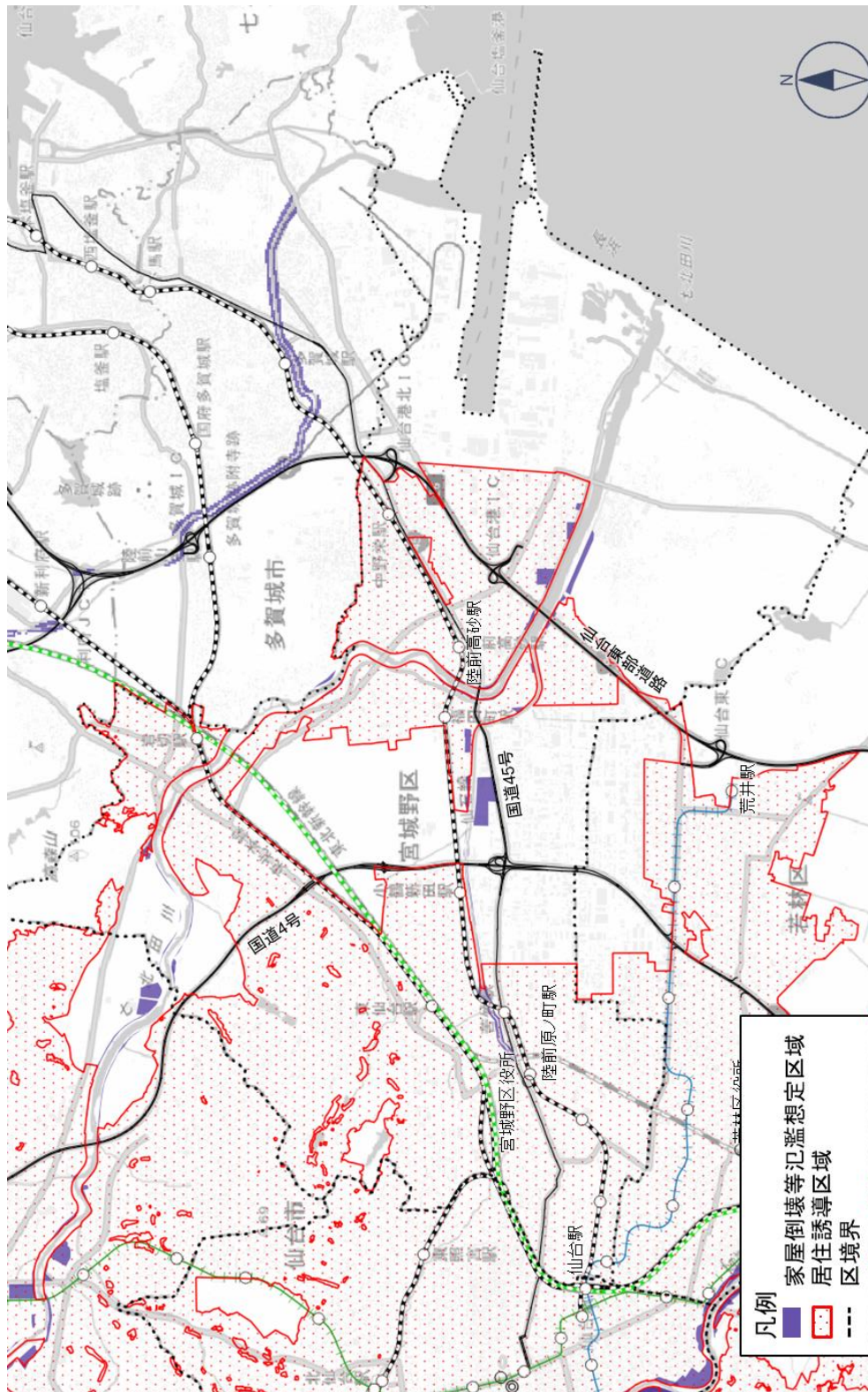


图 35 家屋倒壊等氾濫想定区域 (L2・宮城野区)

出典：地理院タイル（淡色地図）を加工して作成

1 地震

2 津波

3 外水氾濫

4 内水氾濫

5 土砂災害

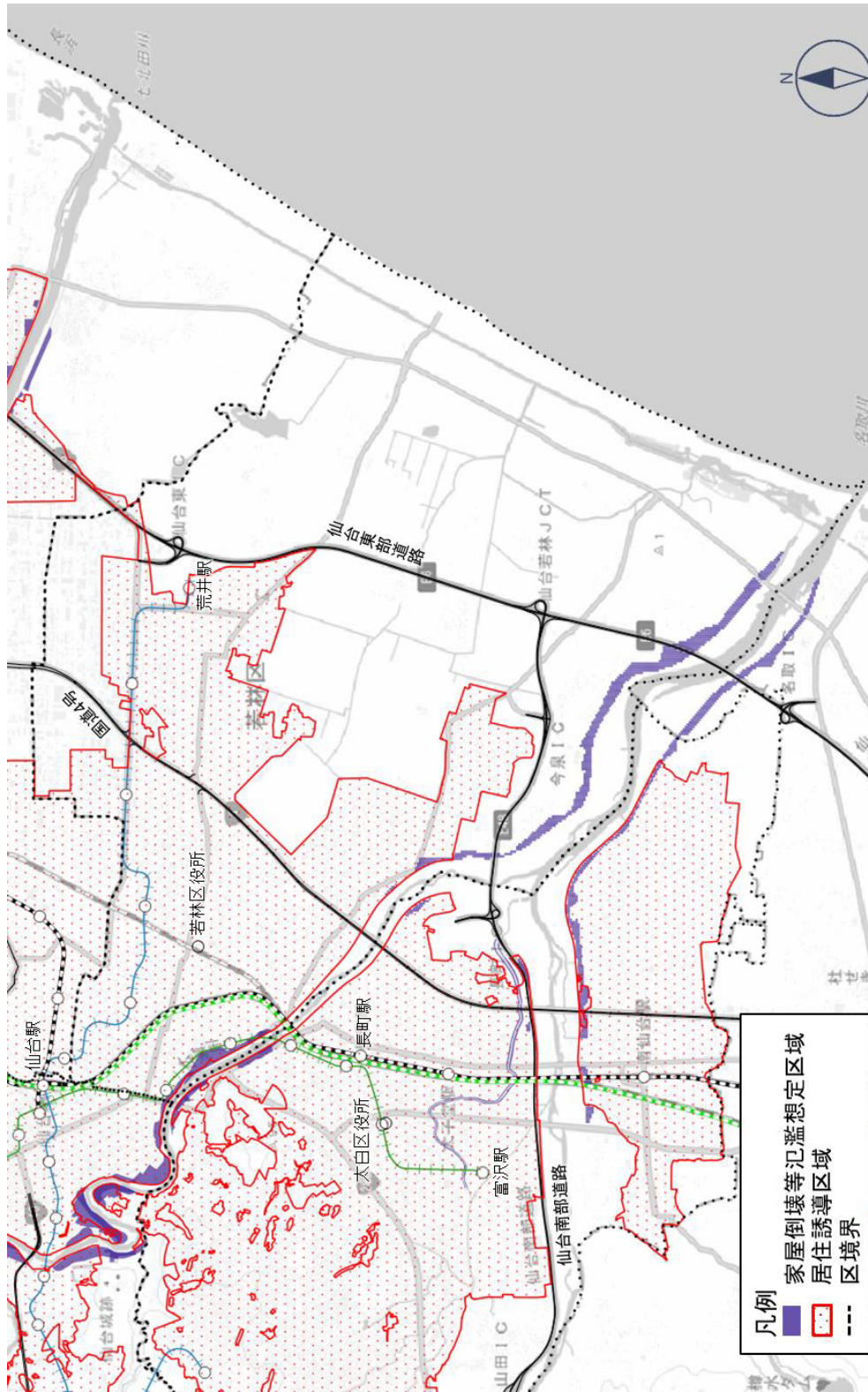


图 36 家屋倒壊等氾濫想定区域 (L2・若林区)

出典：地理院タイル（淡色地図）を加工して作成

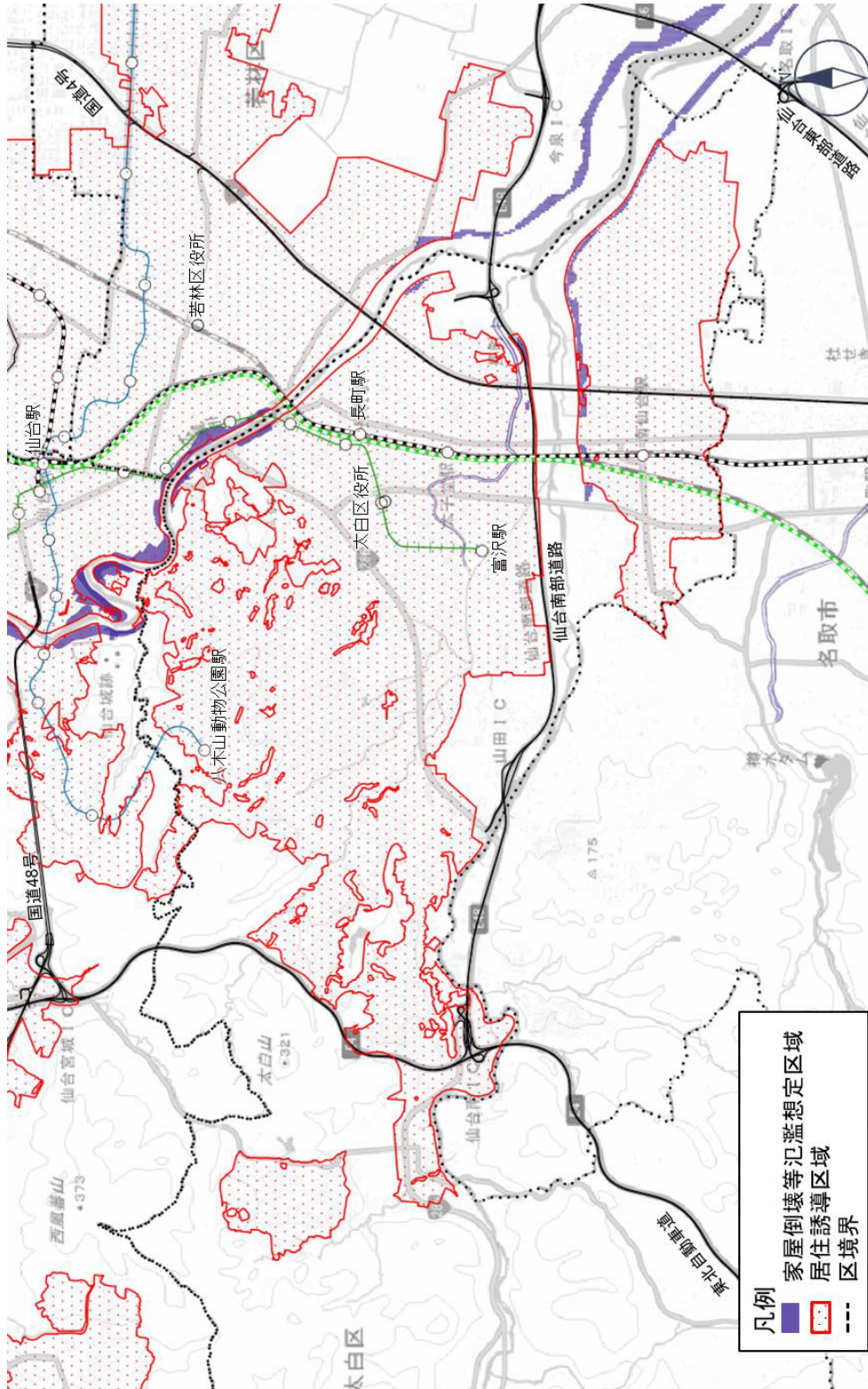


图 37 家屋倒壊等氾濫想定区域 (L2・太白区)

出典：地理院タイル（淡色地図）を加工して作成

1 地震

2 津波

3 外水氾濫

4 内水氾濫

5 土砂災害

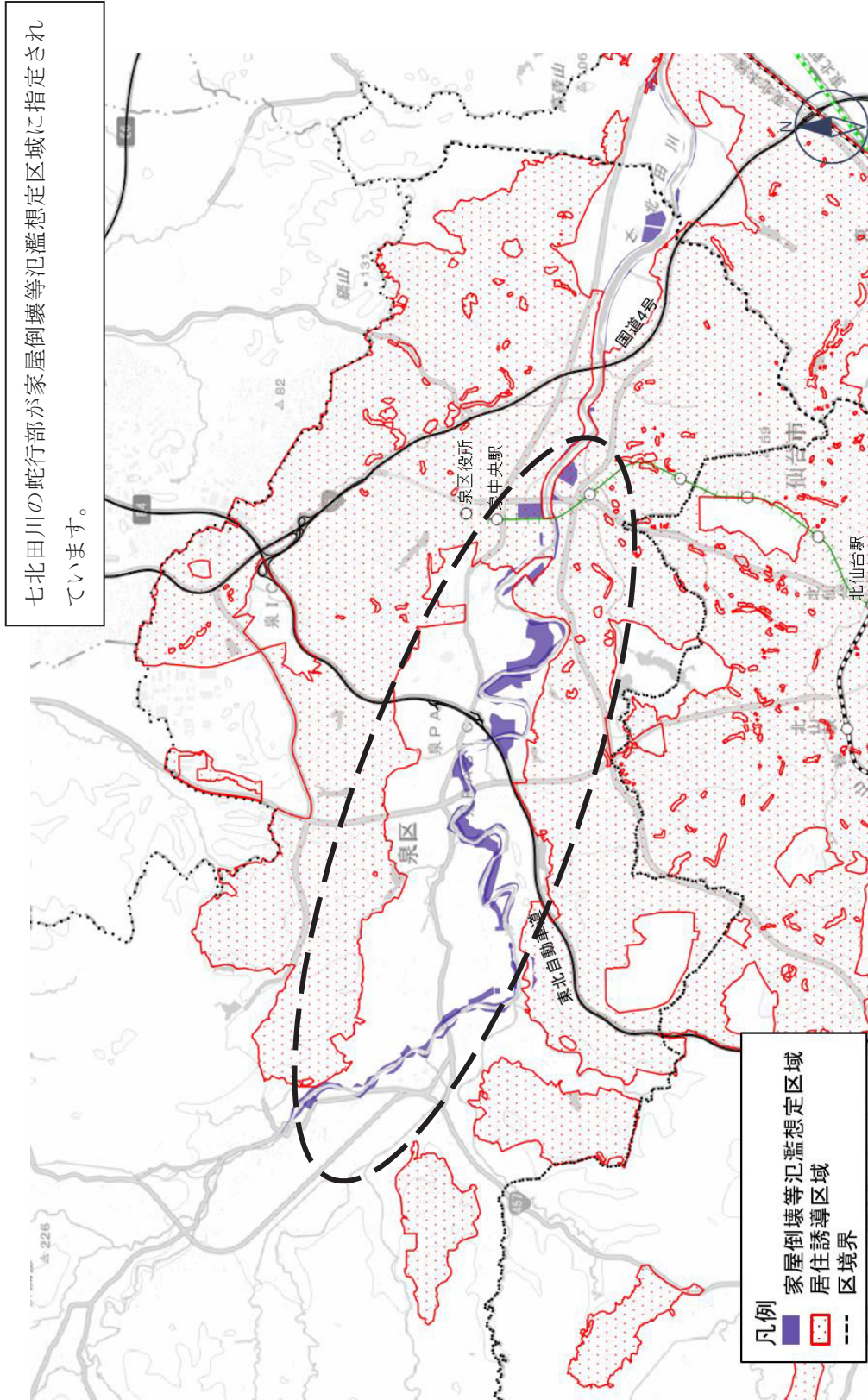


図 38 家屋倒壊等氾濫想定区域 (L2・泉区)

出典：地理院タイル（淡色地図）を加工して作成

④浸水深（ため池）

ため池ハザードマップによる浸水深の状況を見ると、河川の浸水想定区域以外にも、陸前落合駅～愛子駅周辺や泉中央で避難行動が困難になることが想定される浸水深が見られます。

1
地震2
津波3
外水氾濫4
内水氾濫5
土砂災害

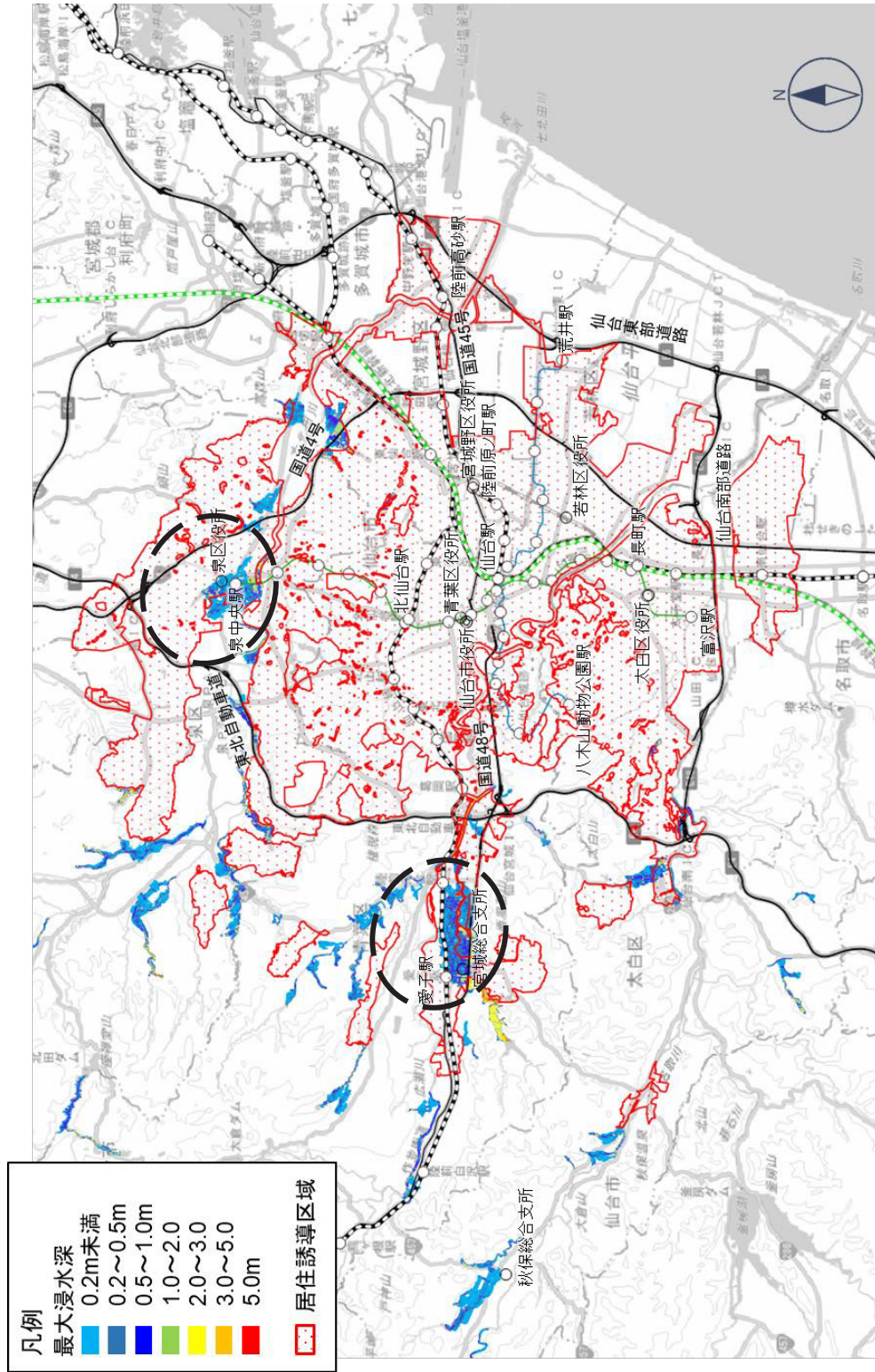


図 39 浸水深 (ため池)

出典：地理院タイル (淡色地図) を加工して作成

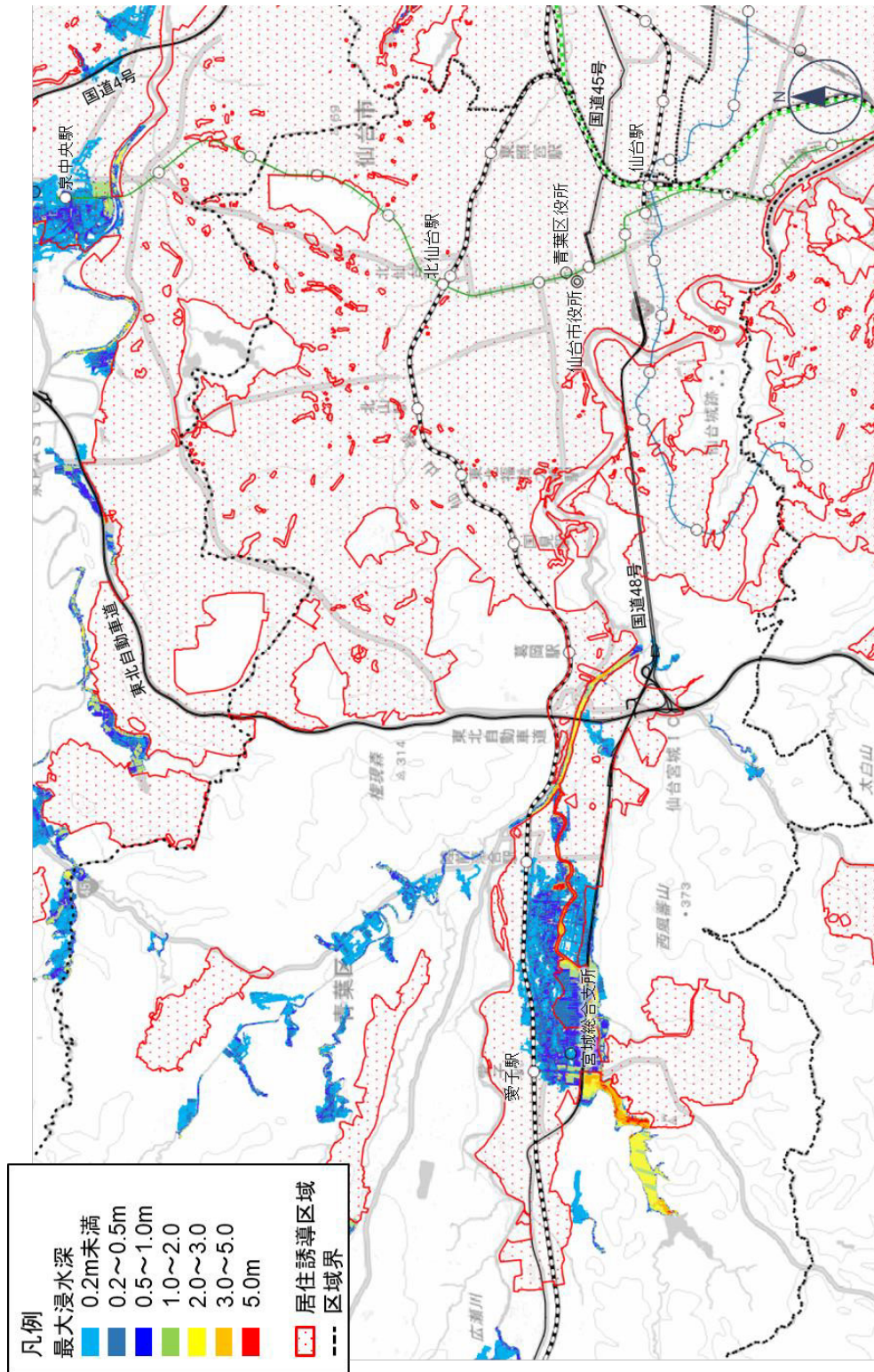


図 40 浸水深（ため池・青葉区）

出典：地理院タイル（淡色地図）を加工して作成

1 地震

2 津波

3 外水氾濫

4 内水氾濫

5 土砂災害

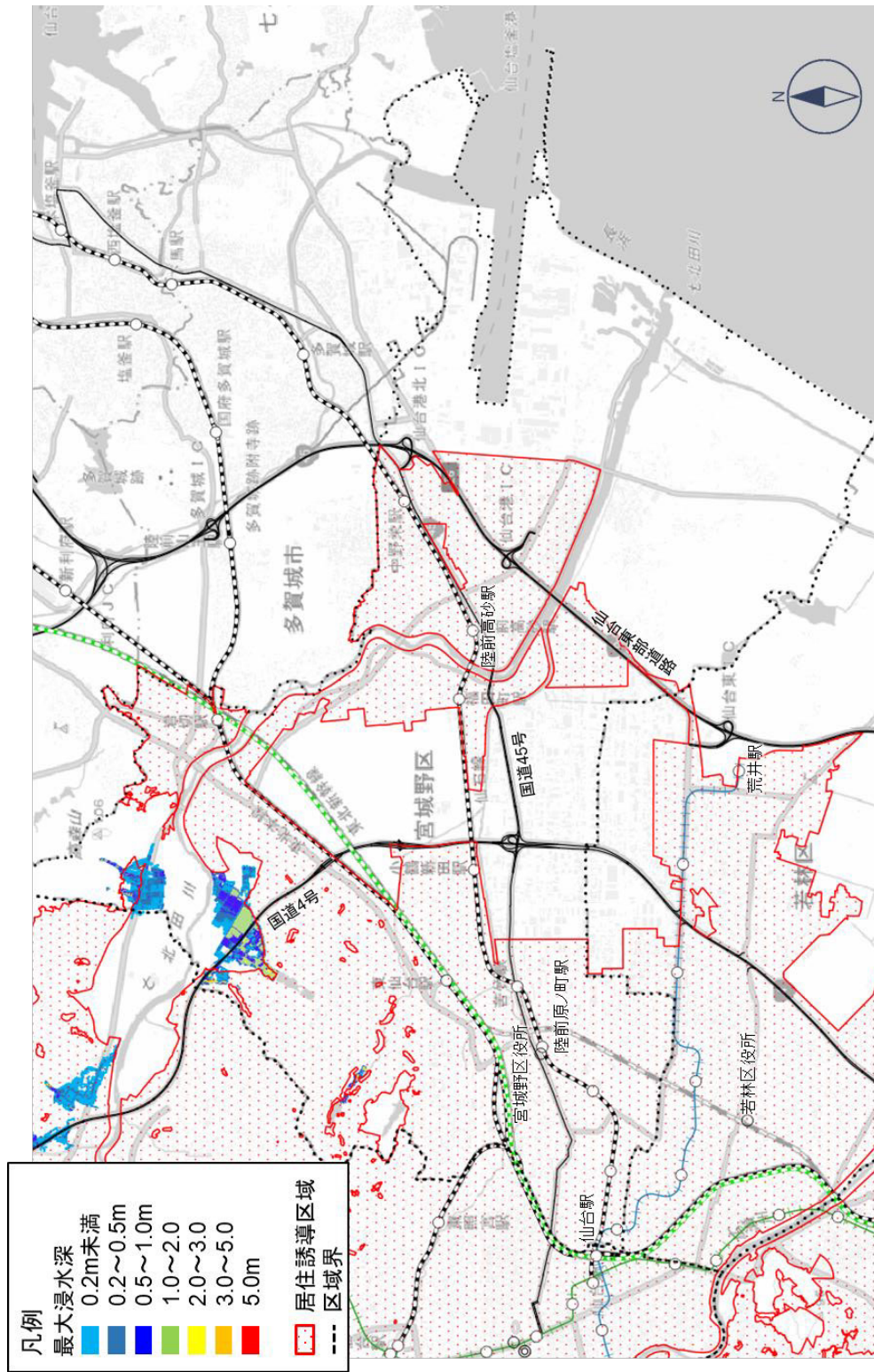


図 41 浸水深 (ため池・宮城野区)

出典：地理院タイル (淡色地図) を加工して作成

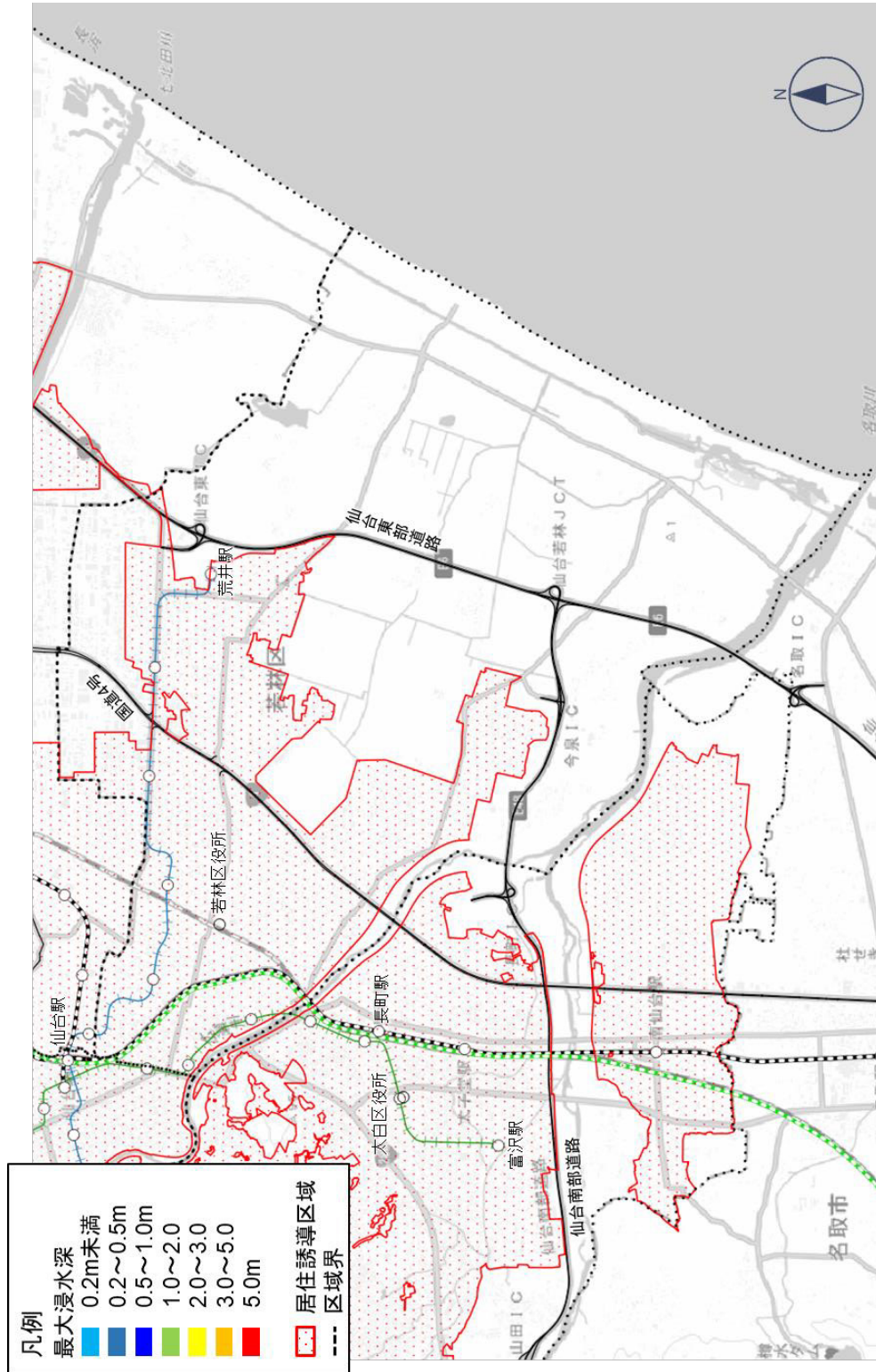


図 42 浸水深（ため池・若林区）

出典：地理院タイル（淡色地図）を加工して作成

1 地震

2 津波

3 外水氾濫

4 内水氾濫

5 土砂災害

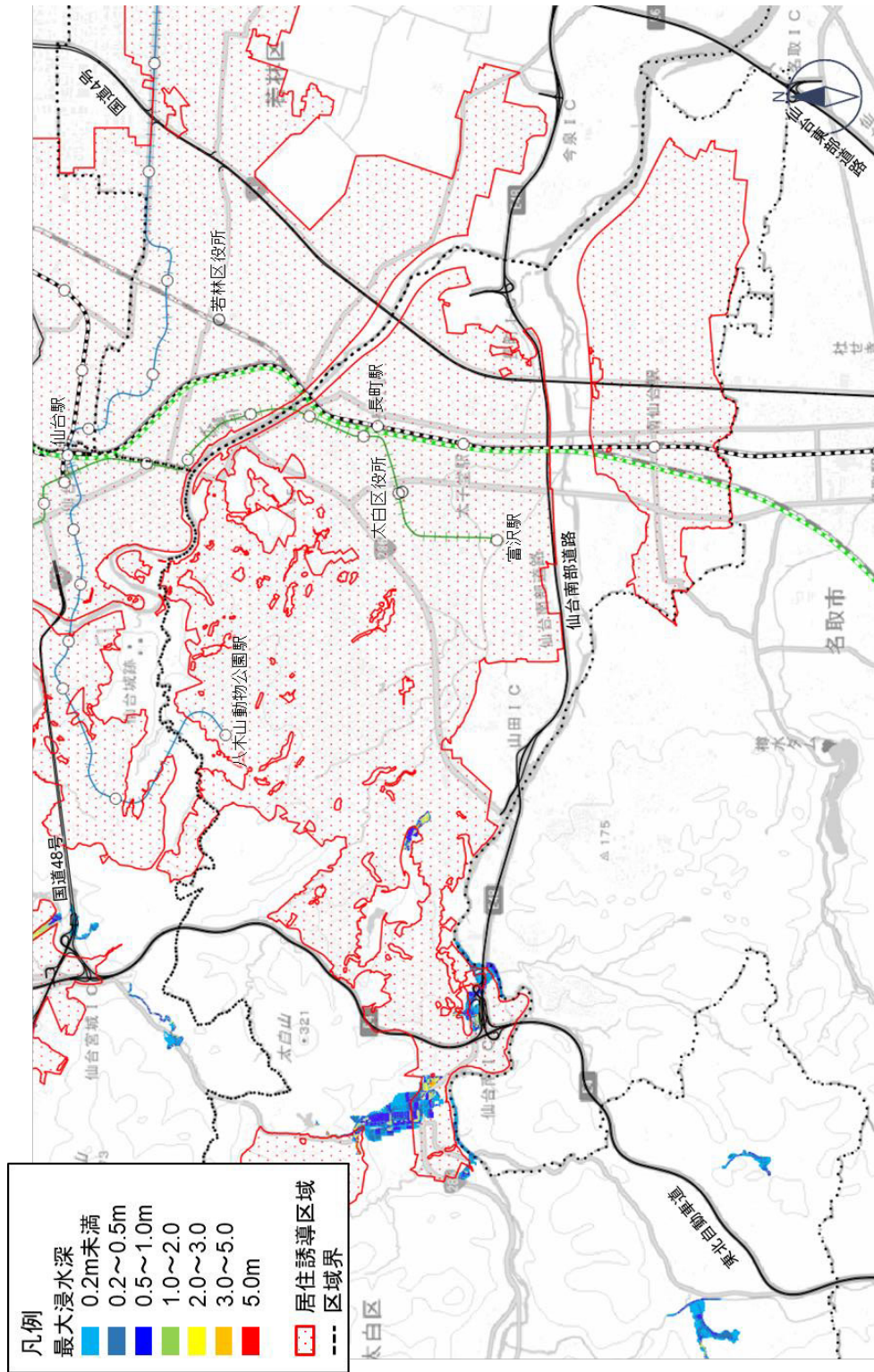


図 43 浸水深（ため池・太白区）

出典：地理院タイル（淡色地図）を加工して作成

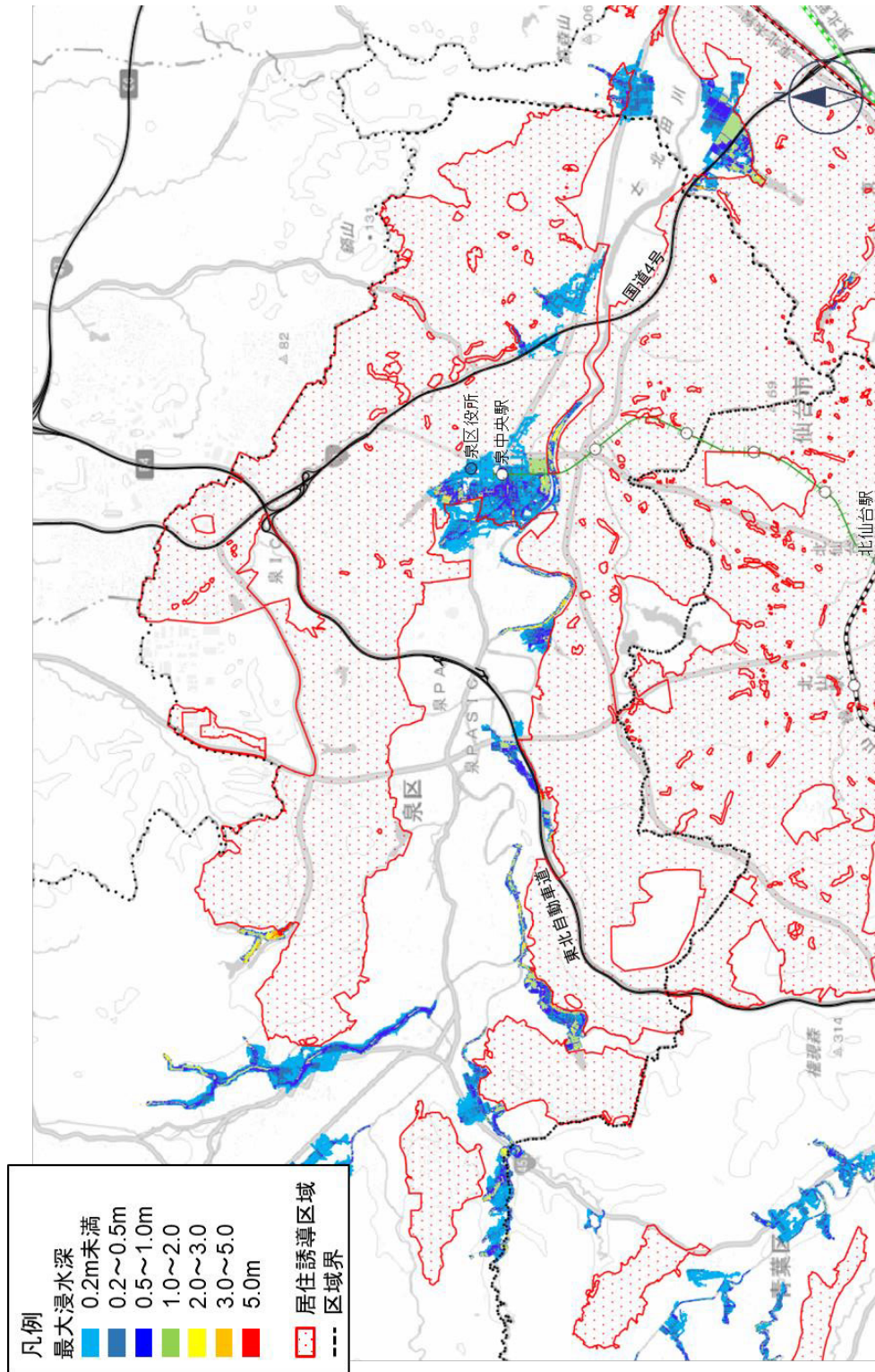


図 44 浸水深（ため池・泉区）

出典：地理院タイル（淡色地図）を加工して作成

1 地震

2 津波

3 外水氾濫

4 内水氾濫

5 土砂災害