





## 棟の配置によるメリット・デメリット（1棟整備パターンの場合）

1棟整備パターンの各案について、棟の配置によるメリット・デメリットをまとめると、下表のように整理することができます。

| 整備パターン案  | メリット ※   | デメリット   |
|--|--|---|
| <b>東側配置</b><br>   | <b>【職員・来庁者の使いやすさ】</b> <ul style="list-style-type: none"> <li>地下鉄出口（地上部）から建物までの距離が近接</li> <li>階層ごとのセキュリティが容易</li> <li>フロアごとでわかりやすく明快な配置が可能</li> <li>エレベーターからの移動距離等、水平移動距離が短い</li> </ul> <b>【環境配慮】</b> <ul style="list-style-type: none"> <li>ビル風は他案に比べ発生しにくい</li> <li>他案に比べ、日影の西側街区への影響が一番小さい</li> </ul> <b>【景観】</b> <ul style="list-style-type: none"> <li>勾当台公園や東二番丁通りからの視認性が高い</li> </ul>  | <b>【職員・来庁者の使いやすさ】</b> <ul style="list-style-type: none"> <li>階層数が多く、基準階面積は比較的小さくなる</li> <li>大きな部局が階ごとに別れる場合がある</li> <li>上下の移動が比較的多い</li> </ul> <b>【歩行者動線】</b> <ul style="list-style-type: none"> <li>他案と比較して、南北方向の敷地内歩行者動線の確保に配慮が必要</li> </ul> <b>【景観】</b> <ul style="list-style-type: none"> <li>市民広場からの距離が近く、市民広場への圧迫感を軽減するための配慮が必要</li> </ul>  |
| <b>西側配置</b><br>  | <b>【職員・来庁者の使いやすさ】</b> <ul style="list-style-type: none"> <li>階層ごとのセキュリティが容易</li> <li>フロアごとでわかりやすく明快な配置が可能</li> <li>エレベーターからの移動距離等、水平移動距離が短い</li> </ul> <b>【歩行者動線】</b> <ul style="list-style-type: none"> <li>南北方向への歩行者動線が確保可能</li> </ul> <b>【景観】</b> <ul style="list-style-type: none"> <li>他案に比べ、市民広場に対する圧迫感が少ない</li> </ul>   | <b>【職員・来庁者の使いやすさ】</b> <ul style="list-style-type: none"> <li>階層数が多く、基準階面積は比較的小さくなる</li> <li>大きな部局が階ごとに別れる場合がある</li> <li>上下の移動が比較的多い</li> <li>地下鉄出口から建物までの距離が遠い</li> </ul> <b>【環境配慮】</b> <ul style="list-style-type: none"> <li>西側街区へのビル風の配慮が特に必要</li> <li>西側街区への日影の配慮が特に必要</li> </ul> <b>【景観】</b> <ul style="list-style-type: none"> <li>西側街区への距離が近く、圧迫感を軽減するための配慮が必要</li> </ul>  |
| <b>中央配置</b><br> | <b>【職員・来庁者の使いやすさ】</b> <ul style="list-style-type: none"> <li>地下鉄出口（地上部）から建物までの距離が近接</li> <li>階層ごとのセキュリティが容易</li> <li>フロアごとでわかりやすく明快な配置が可能</li> <li>エレベーターからの移動距離等、水平移動距離が短い</li> </ul> <b>【歩行者動線】</b> <ul style="list-style-type: none"> <li>設えを工夫し、南北方向への歩行者動線が確保可能</li> </ul> <b>【景観】</b> <ul style="list-style-type: none"> <li>市民広場、一番町商店街からの正面性を確保</li> <li>市民広場との一定程度離隔距離を確保</li> </ul> <b>【環境配慮】</b> <ul style="list-style-type: none"> <li>西側街区との一定の離隔距離を確保</li> </ul> | <b>【職員・来庁者の使いやすさ】</b> <ul style="list-style-type: none"> <li>階層数が多く、基準階面積は比較的小さくなる</li> <li>大きな部局が階ごとに別れる場合がある</li> <li>上下の移動が比較的多い</li> </ul> <b>【環境配慮】</b> <ul style="list-style-type: none"> <li>西側街区へのビル風の一定の配慮が必要</li> <li>西側街区への日影の一定の配慮が必要</li> <li>北側への日影が大きく、冬季の凍結防止措置などの配慮が必要</li> </ul>  |
| <b>南側配置</b><br> | <b>【職員・来庁者の使いやすさ】</b> <ul style="list-style-type: none"> <li>地下鉄出口（地上部）から建物までの距離が近接</li> <li>階層数が抑えられ、基準階面積は比較的大きくなる</li> <li>他案に比べ、大きな部局を1フロアで集約しやすい</li> <li>上下の移動が比較的小さい</li> </ul> <b>【歩行者動線】</b> <ul style="list-style-type: none"> <li>設えを工夫し、南北方向への歩行者動線が確保可能</li> </ul> <b>【景観】</b> <ul style="list-style-type: none"> <li>市民広場、一番町商店街からの正面性を確保</li> <li>棟の高さを一定程度抑えることが可能</li> </ul> <b>【環境配慮】</b> <ul style="list-style-type: none"> <li>西側街区との一定の離隔距離を確保</li> </ul> | <b>【職員・来庁者の使いやすさ】</b> <ul style="list-style-type: none"> <li>他案に比べ、同一フロア内でのセキュリティがやや困難</li> <li>他案に比べ、同一フロア内で多くの課が配置されるため、サイン計画等の工夫が必要</li> <li>エレベーターからの移動距離等、水平移動距離が長い</li> </ul> <b>【環境配慮】</b> <ul style="list-style-type: none"> <li>西側街区へのビル風の一定の配慮が必要</li> <li>西側街区への日影の一定の配慮が必要</li> <li>北側への日影がやや大きく、冬季の凍結防止措置などの配慮が必要</li> </ul> <b>【景観】</b> <ul style="list-style-type: none"> <li>市民広場からの距離が近く、市民広場への圧迫感を軽減するための配慮が必要</li> </ul> <b>【市民・協働機能】</b> <ul style="list-style-type: none"> <li>市民広場に面した屋外広場は他案に比べて小さくなる</li> </ul> |

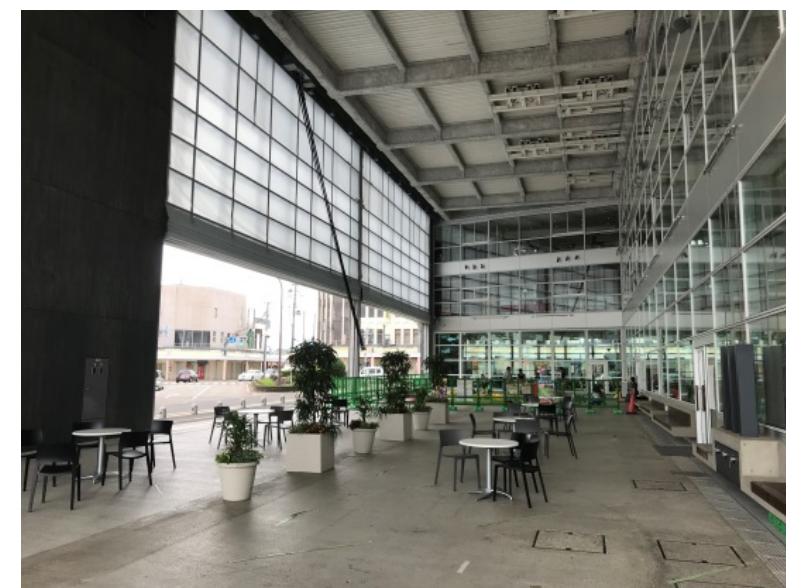
※

【市民・協働機能】・【防災機能】

各配置案とも市民広場と連続する敷地南側に、低層部等の屋内空間の広場を設置可能かつ、全天候型の市民一時避難スペースとして利用可能。



屋内広場の参考イメージ1：せんだいメディアテーク



屋内広場の参考イメージ2：新発田市役所