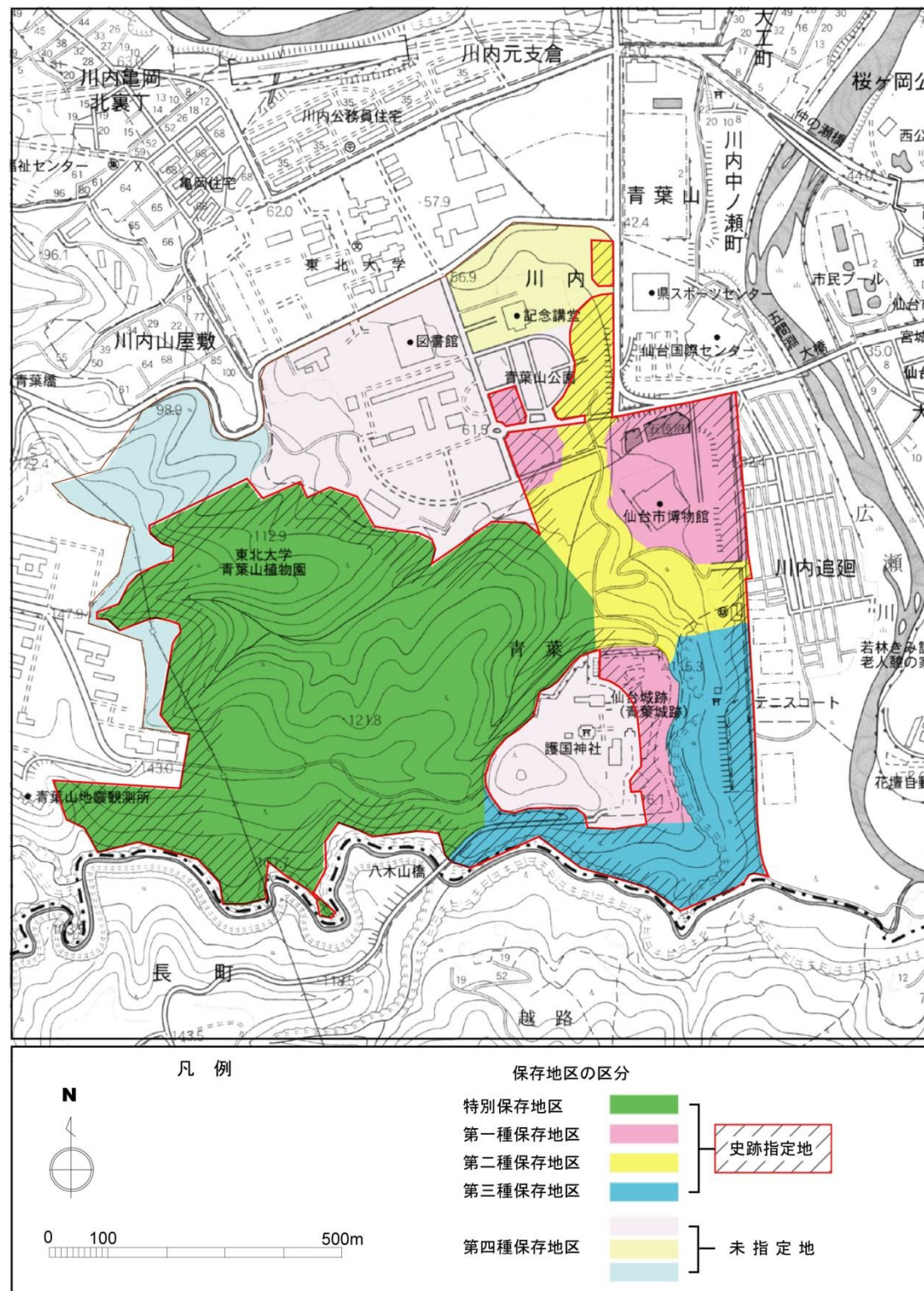


「整備基本構想」より

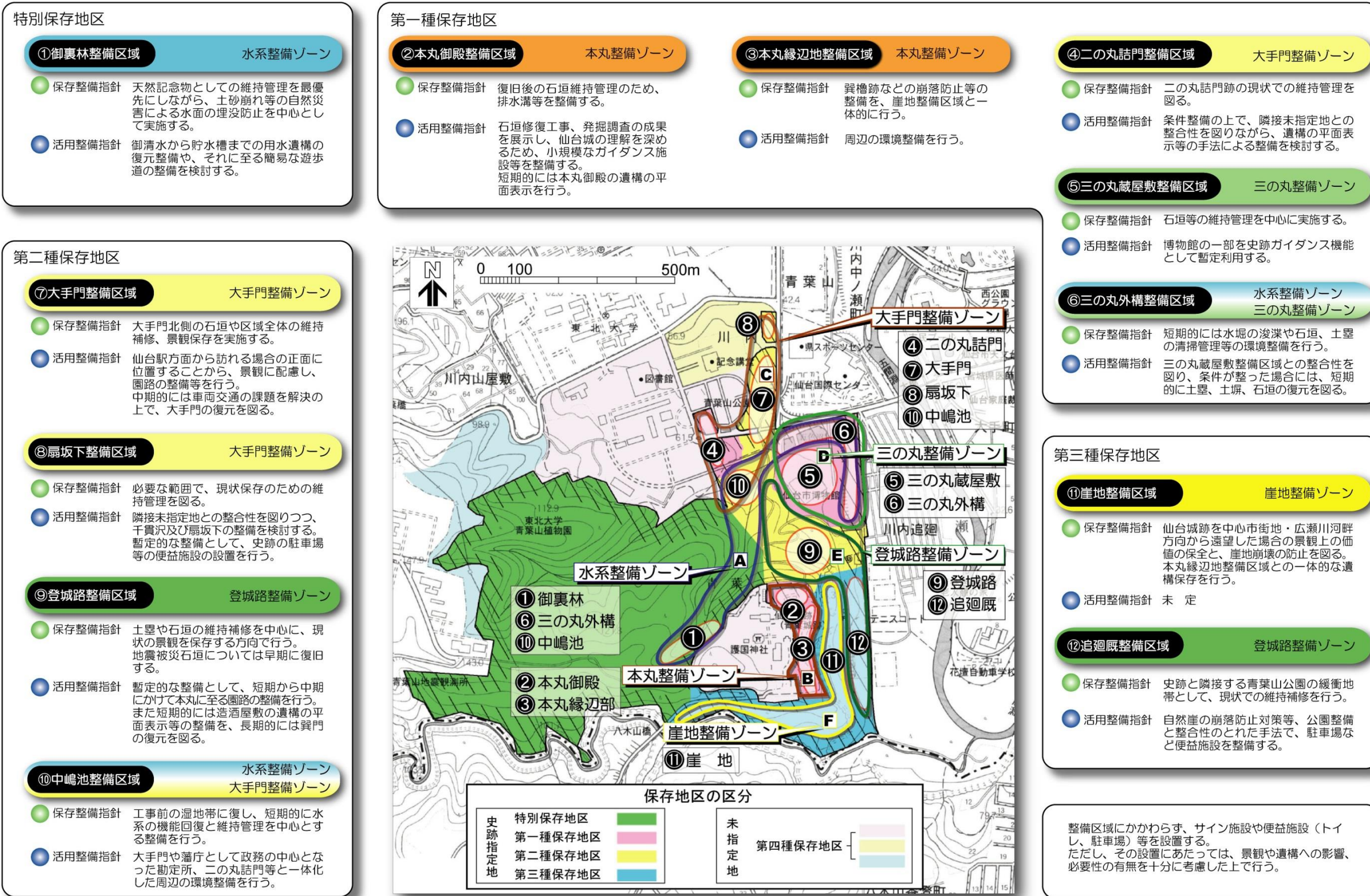
「整備基本計画」より

図6 仙台城跡保存地区図



「整備基本構想」より

図-11 仙台城跡の整備区域と整備指針



整備区域にかかわらず、サイン施設や便益施設（トイレ、駐車場）等を設置する。ただし、その設置にあたっては、景観や遺構への影響、必要性の有無を十分に考慮した上で行う。

「整備基本計画」より

図 2-9 景観計画で考慮する主な視点場など

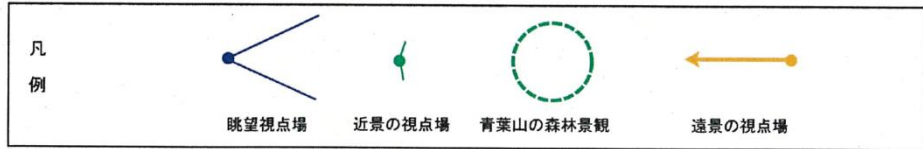
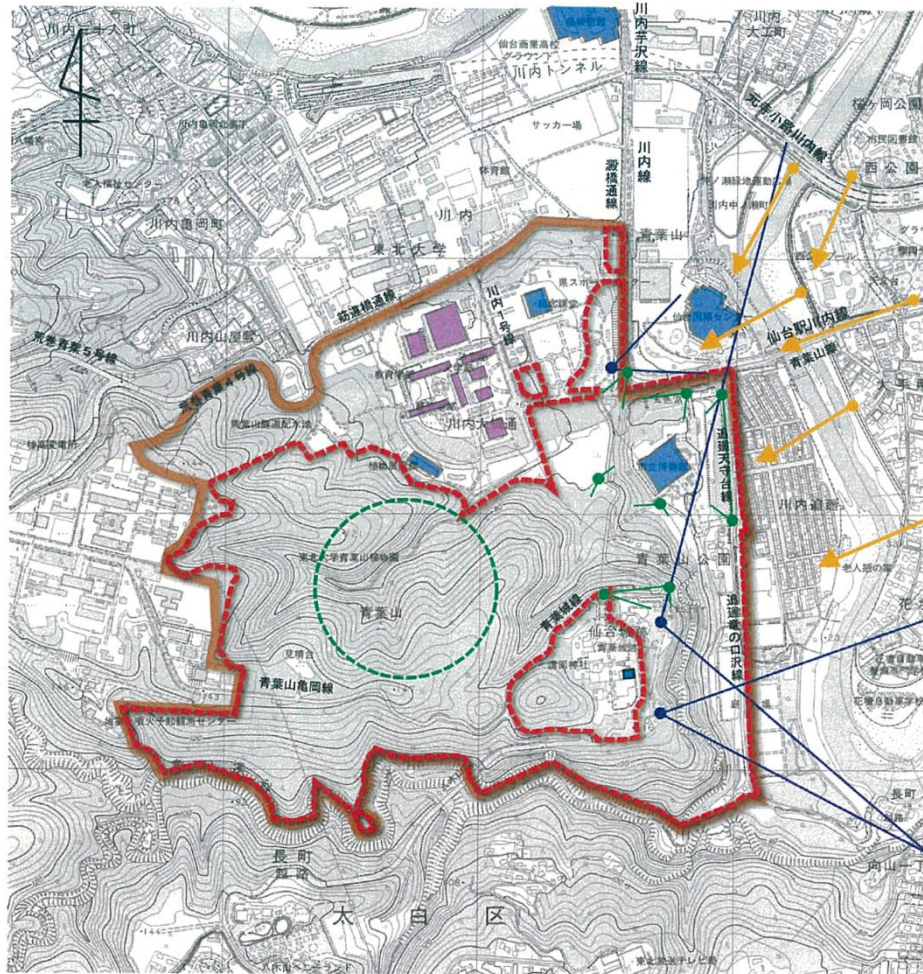
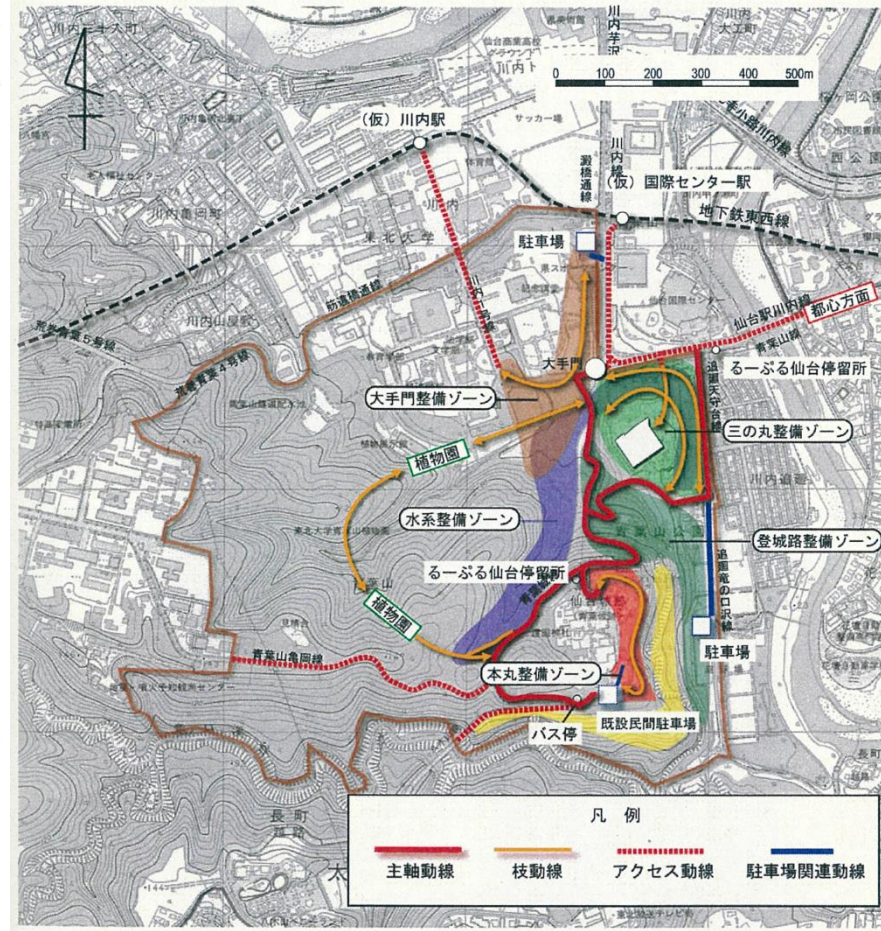
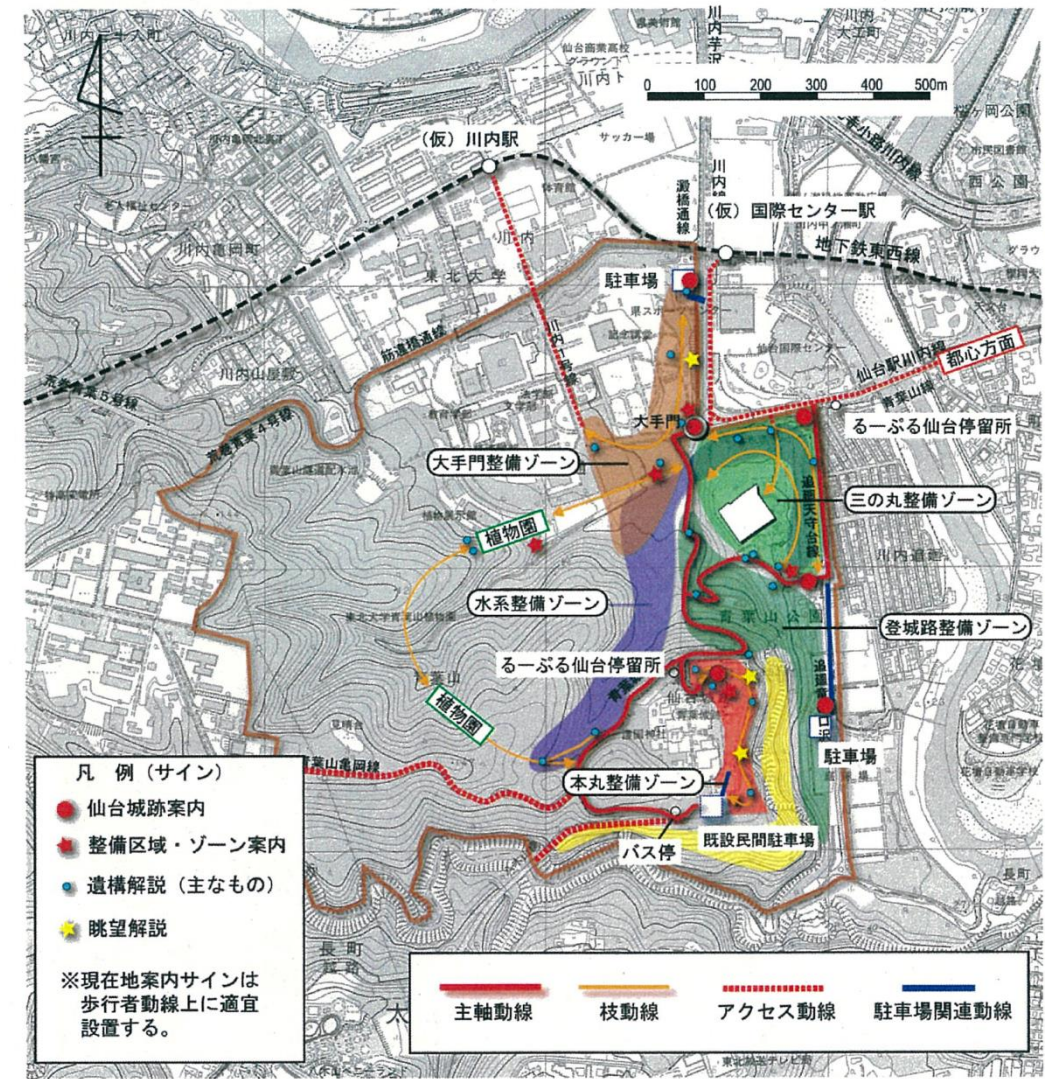


図 3-3 骨格動線計画



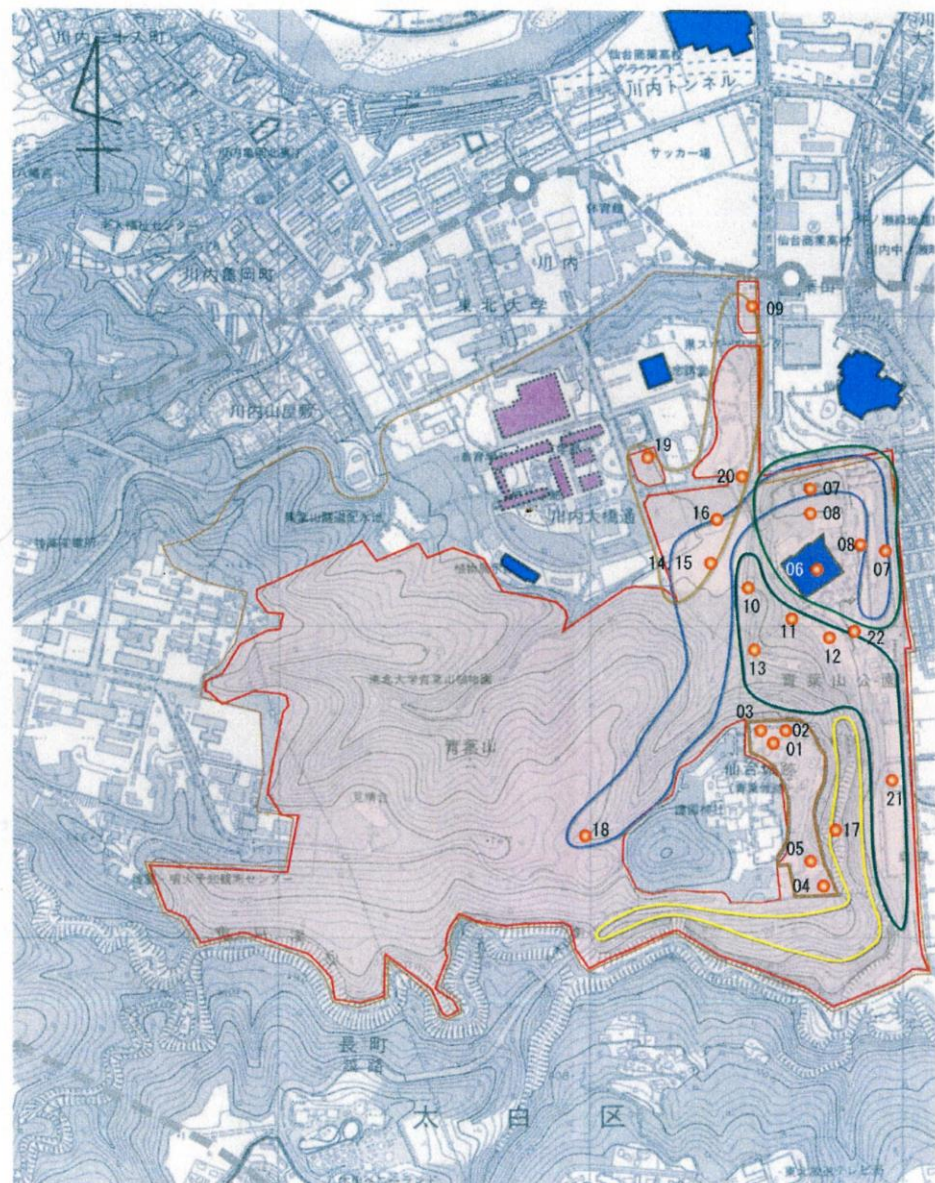
歩行者動線	車両動線	アクセスの方針
主軸動線及び枝動線によって構成する。ただし、大手門跡からの動線は、車両の通行が激しいので、車道の両側に歩行者用の暫定圍路を設けて確保する。異門跡からの動線は、現行通りとする。	史跡内部を通行する市道によって構成する。将来には、管理用車両や史跡の園内交通機関の車両のみに通行を制限することも含めて、関係機関と調整をする。	駐車場は原則として既設の規模とすることから、バス、地下鉄等の公共交通機関の利用を勧める。最寄りの駐車場、駅、停留所からは、案内サインの充実等によって史跡内への誘導を図る。

図 3-6 サイン施設の配置計画

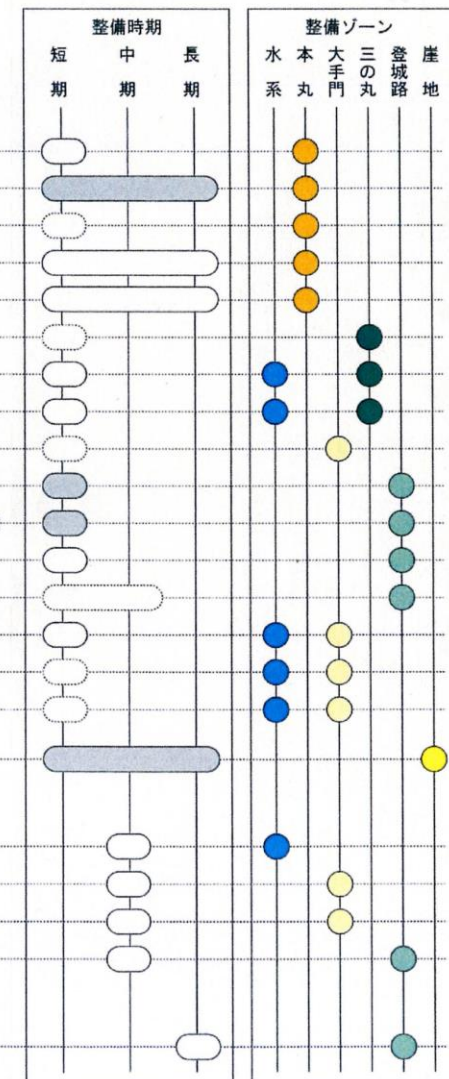


「整備基本計画」より

「整備基本計画」より



- 短期着手
- 01 大広間等遺構表示
  - 02 排水溝等環境整備
  - 03 ガイダンス施設【暫定】
  - 04 巽櫓跡崩壊防止工事
  - 05 本丸縁辺環境整備
  - 06 ガイダンス機能【暫定】
  - 07 五色沼・長沼環境整備
  - 08 土塁・土塀・石垣整備
  - 09 扇坂下便益施設【暫定】
  - 10 中門地震被災石垣復旧
  - 11 清水門地震被災石垣復旧
  - 12 造酒屋敷遺構表示
  - 13 登城路園路整備【暫定】
  - 14 中嶋池環境整備
  - 15 中嶋池現状復旧【暫定】
  - 16 作業ヤード・ガイダンス機能【暫定】
  - 17 崖地崩落防止工事
- 中期
- 18 御清水・貯水槽整備
  - 19 二の丸詰門遺構表示
  - 20 大手門復元整備
  - 21 追廻厩便益施設整備
- 長期
- 22 巽門復元整備



保存地区	整備ゾーン	整備区域	期 間		
			短期 概ね1~5年	中期 概ね6~15年	長期 概ね16年以上
特別	A	(1)御 裏 林		○御清水・貯水槽	
第一種	B	(2)本丸御殿	○大広間等(遺構表示)	○排水溝等環境整備	
		(3)本丸縁辺地	○巽櫓跡崩壊防止工事・環境整備		
		(4)二の丸詰門		○詰門(遺構表示)	
	A D	(5)三の丸蔵屋敷	ガイダンス機能【暫定】		
		(6)三の丸外構	○五色沼・長沼 (浚渫、石垣清掃等環境整備)		
		(7)大 手 門		○大手門	
第二種	C	(8)扇 坂 下	○便益施設		
		(9)登 城 路	○地震被災石垣復旧 ○造酒屋敷(遺構表示)		○巽門
	A C	(10)中 嶋 池	○環境整備 現状復旧【暫定】		
第三種	F	(11)崖 地	○崩壊防止工事		
	E	(12)追 廻 厩		○便益施設	

整備ゾーン A:水系 B:本丸 C:大手門 D:三の丸 E:登城路 F:崖地

図5-1 本丸跡の整備イメージ

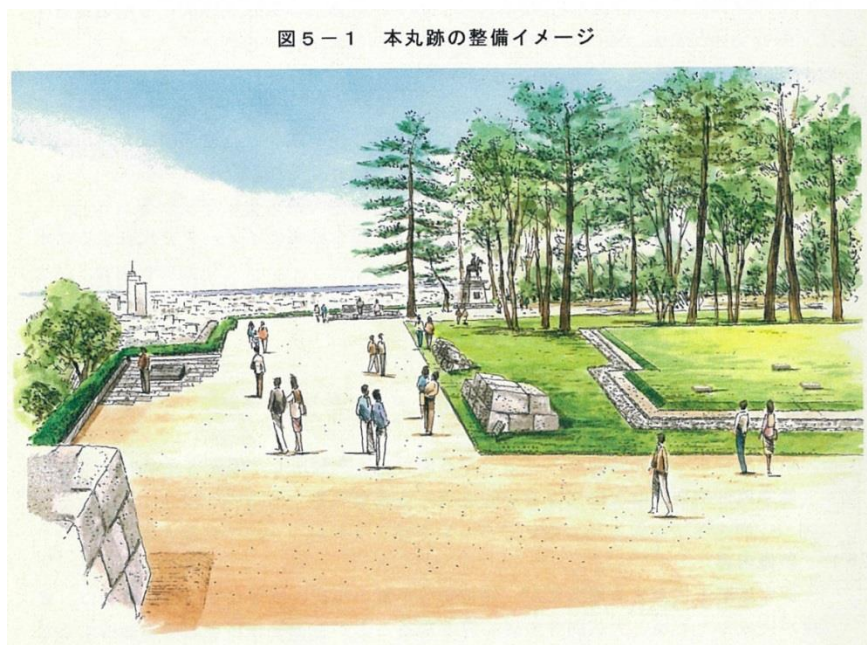


図5-4 大手門周辺の整備イメージ



図5-9 巽門周辺の整備イメージ

