

# SENDAI

仙台市政だより

青葉区

3

令和6年  
(2024)



【特集1】暮らしを変える  
「スタートアップ」……2

【特集2】森林環境税の課税がはじま  
ります……4

【特集3】引っ越しガイド……5

市政トピックス—東北6県の夏祭りが仙台に

集結—東北絆まつり開催発表……6

知ってた!? 隠れたまちのアレコレ……8

3月のお知らせ……9

青葉区のお知らせ……28

休日当番医……31

古今東西ぐんぐん行きます!……32

表紙の写真

仙台文学館

仙台・宮城にゆかりのある近代文学作品・文学者を、  
展示やさまざまなイベントなどを通じて紹介している  
仙台文学館。3月で開館から25周年を迎えます。





仙台・東北の若者のチャレンジを応援!

# グローバル スタートアップ キャンパス SENDAI Global Startup Campus (SGSC)

令和5年度に、仙台・東北の学生や若者を対象として実施した、グローバルに活躍する人材を育成するプログラム。東北各地から300人の応募があり、Stage 1には110人が、Stage 2・3には110人からさらに選ばれた20人が参加し、最先端のアントレプレナーシップ（起業家精神）教育や、海外先進地域への派遣などを通して、新たな事業を起こす創造力や挑戦する力を養いました。

## Stage.1 アントレプレナーシッププログラム



カリフォルニア大学、ロンドン大学などの最先端のプログラムをオンラインで受講。チームでの議論もあり、起業家の心構えなどを学びました。

## Stage.2 リーダーシッププログラム



ハーバード・ビジネススクール (HBS) の人気オンラインプログラムを履修し、自らの事業アイデアを構築していきました。HBS元教授による特別セッションも開催。

## Stage.3 ボストン・シリコンバレー派遣



約1週間、アメリカのハーバード大学やスタンフォード大学などのイノベーション拠点を訪問。現地の人や空気に触れつつ、自らの事業アイデアを磨き上げました。

### SGSCの参加者にお話を伺いました



東北大学医学部  
やまおか そら  
山崎 蒼空さん

#### きっかけは生活習慣病の予防

医学生として勉強する中で、生活習慣病に関心を抱くようになりました。生活習慣を変えるのは難しく、病気になって大変な思いをする方がいることにもどかしさを感じていました。自分でも何かできないかと考えるようになり、その方法にスタートアップがあるのではと思い、参加しました。

#### プログラムを通して得た学びと気づき

興味のある分野が異なるメンバーと話すことで刺激を受けるとともに、オンラインプログラムでは、失敗を恐れないことや自分から機会をつかみに行く心構え、事業に必要な知識などを学びました。また、HBS

元教授の、常に意見を求められる授業は新鮮でした。海外派遣では、人気ゲームアプリを開発した企業の方から、ゲームで人々が自発的に外に出て動くよう誘導することを考えたという話を聞き、その発想が特に印象に残りました。

#### 自然とみんなが健康になれるものを

ダイエットアプリや栄養素を調べるアプリなど健康に関するツールは多くありますが、長続きしないケースもあります。SGSCで学んだ知識や発想を生かして、強制しなくても自然とみんなが健康になれるようなものを創り出し、社会に提供していきたいです。

### スタートアップの支援拠点を新たに開設—

## 仙台スタートアップスタジオ



仙台・東北から世界を変えるスタートアップの創出を目指し、スタートアップの事業立ち上げや事業成長に向けたさまざまな支援を提供するワンストップ支援拠点を開設します。

- 開設日** 3月14日(木)
- 開設場所** アーバンネット仙台中央ビル内 (青葉区中央4-4-19)
- 支援内容**
  - スタートアップ向け窓口相談 (3月18日(月)開始)
  - 仙台・東北の経営者や首都圏等で活躍するスタートアップの経営者等による個別アドバイス
  - セミナー、交流会等のイベント開催 など
- 対象** 仙台・東北のスタートアップ、スタートアップを目指す方

詳しくは仙台スタートアップスタジオホームページ<https://sendaistartupstudio.com/>をご覧ください



▲外観

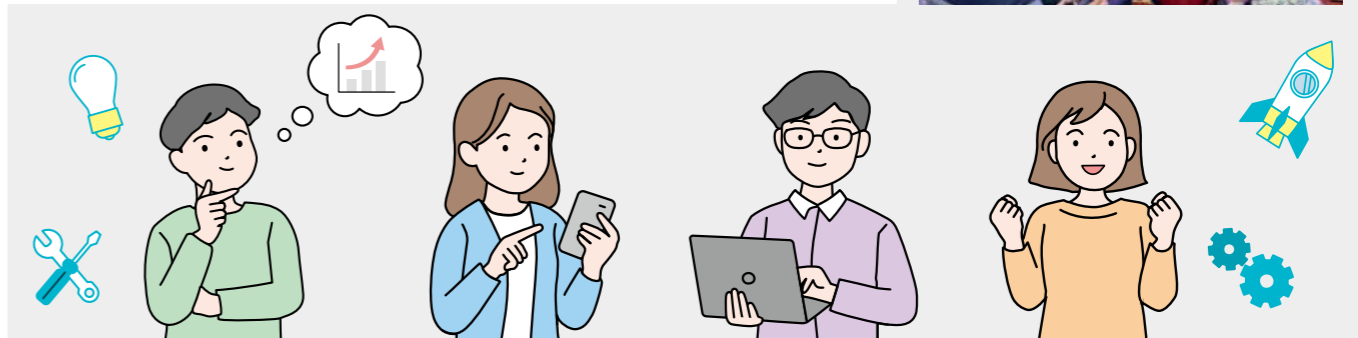


▲2階相談スペース



## チャレンジ促進！暮らしを変える「スタートアップ」

革新的なビジネスモデルの構築等により、急成長を目指す企業「スタートアップ」。私たちの暮らしを豊かにする可能性があるだけでなく、地域課題の解決や地域経済の活性化につながることも期待されています。



### スタートアップと起業の違いは？

- スタートアップ**  
先進的なアイデアや技術を強みに、急速な成長を目指す
- 起業**  
飲食業や美容業など、すでに市場が存在し、ビジネスモデルが検証されて着実な成長を目指すことが多い

### スタートアップがもたらす効果

- 生活がより便利になるかも！**  
例えば…
  - ・消費電力が100分の1になる半導体の開発により、スマートフォンの充電が3カ月に1回に
  - ・新たな電池素材の開発により、電気自動車の走行距離が伸びる
- 雇用の創出等による地域の活性化**
  - ・スタートアップへの就職・転職等で若者の地元定着へ

**世界で活躍する人材の育成に向けて**  
東日本大震災以降、東北地方ではさまざまな社会課題が顕在化する。同時に、「地域のため」「復興のため」という思いを持った人々が集まるようになり、起業の動きが活発化しました。市では、このような動きを後押しすることが震災復興や地域経済活性化につながると考え、起業支援に取り組んできました。これまで、仙台市起業支援センター「アシ☆スタ」の開設などにより支援体制を構築し、本市の新規開業率は、政令指定都市では福岡市に次いで全国2位となりました（平成26年から平成28年平均）。

現在、市では起業支援に加え、より成長志向の強いスタートアップの創出、成長をさらに後押しする体制を強化しています。令和5年度には、仙台・東北から世界で活躍できる人材を輩出するためのプログラム「仙台グローバルスタートアップ・キャンパス」を実施。東北各地から集まった若者が、世界最先端のプログラムを通して自身のアイデアを磨きました。さらに、支援環境をより充実させるため、事業の立ち上げや成長に向けたさまざまな支援を提供する拠点施設を3月に開設します。

地域にスタートアップが増加することで、新たな働き方の選択肢として起業やスタートアップへの就職・転職が増え、首都圏一極集中の改善につながる可能性もあります。仙台・東北の持続的成長のため、若者をはじめ、多くの方のチャレンジを応援していきます。

この特集に関するお問い合わせは、スタートアップ支援課 ☎214・8768、FAX267・6292

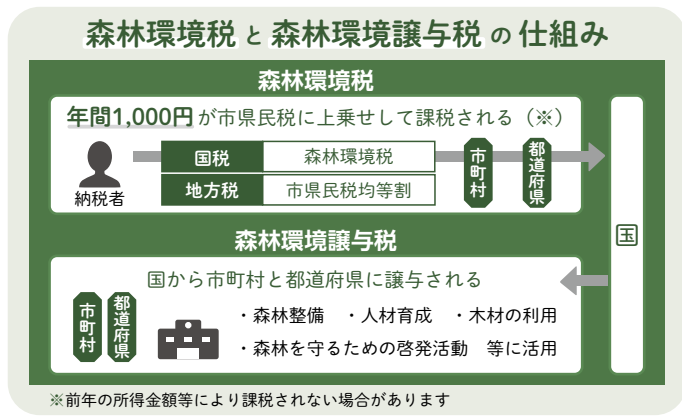


# 森林を守る。森林を生かす。

## 私たちの暮らしを支える 森林と森林環境税

森林は、二酸化炭素の吸収による地球温暖化の防止や水源の涵養、生物多様性の保全、山地災害の防止など多面的な機能を持っています。しかし、林業の採算性の低下や担い手不足などの理由により手入れされない森林が増加。豊かな森林が持つ機能を確保していくための課題となっています。そこで国は、平成31年に森林整備等の財源となる森林環境税の創設を決定し、令和6年度から課税が始まります。森林環境税は、1月1日現在で国内に住所を有する個人が納税義務者で、1人当たり年間千円が市県民税の均等割とあわせて徴収されます。市町村を通じて国に納められ、国はこれを森林環境譲与税として全国全ての市町村・都道府県に配分。本市ではこの森林環境譲与税を活用し、林道の整備や所有者の高齢化等により十分な手入れが難しくなっている森林の適切な管理、地域産木材の利用推進などのさらなる充実を図ります。

森林は、私たちの暮らしを支え、生命を守るかけがえのない財産です。未来に引き継いでいけるよう、今後も森林を守り育て、生かすための取り組みを推進していきます。



### 仙台市の

## 森林環境譲与税を活用した取り組みを紹介します

### 森林を **整** える

#### 環境の整備

倒木の恐れがある木や、雑木を伐採



#### 林道の点検・整備



傷んでいる箇所などを修繕して通行しやすく



#### 資源の把握

森林の状況を、航空レーザー測量などで把握。民有林の整備を効率的に進めています

### 次世代の担い手を **育** てる

森林ボランティア活動の指導的な役割を担う「森林アドバイザー」を養成



### 木に **親** しむ

育樹祭や木工教室などのイベント、国産木材の積極的な使用などを通じて、木や林業に触れ合う機会をつくっています



## 森林環境税の課税がはじまります

この特集に関するお問い合わせは【森林環境税について】税制課 ☎214・8622、FAX268・4319、  
【森林環境譲与税を活用した取り組みについて】農林土木課 ☎214・8264、FAX214・8272



# 引っ越しガイド



★仙台市総合コールセンター「杜の都おしえてコール」 ☎398・4894、FAX398・5070★

市役所や区役所等の手続きなどの質問にお答えします。コールセンターホームページには、「FAQ よくある質問と回答」も掲載しています。受付時間は、午前8時～午後8時（年中無休。土・日曜日、祝休日は午後5時まで）

## ◆引っ越しごみ

粗大ごみや多量のごみは、家庭ごみ集積所には出せません。次のいずれかの方法（有料）で処理してください。ただし、家電4品目（エアコン、テレビ、冷蔵庫・冷凍庫、洗濯機・衣類乾燥機）、パソコンなどは市で処理できません。詳しくは市ホームページをご覧ください。お問い合わせください。

### ①粗大ごみの収集を申し込む（おおむね2週間に1回収集）

粗大ごみ受付センター（要申し込み） ☎716・5301  
月～金曜日（祝休日を含む）の午前9時～午後5時。市ホームページからも申し込めます（品目別表に記載のものに限る）

### ②多量に出るごみ（粗大ごみを含む）の収集を申し込む

お住まいの区的环境事業所（要申し込み）  
月～金曜日（祝休日を除く）の午前8時半～午後5時。3月20日(祝)から31日(日)までは、土・日曜日、祝休日も受け付け・収集します（宮城・秋保総合支所管内の申し込み等は宮城衛生環境公社 ☎393・2216にお問い合わせください）

### ③工場に自分で直接持ち込む

今泉工場（若林区今泉字上新田103 ☎289・4671）  
葛岡工場（青葉区郷六字葛岡57-1 ☎277・5399）  
月～金曜日（祝休日を除く）の午前9時～午後4時15分。3月20日(祝)から31日(日)までは、土・日曜日、祝休日も受け付けます。種類・大きさ等の基準により搬入できないごみもありますので、事前に搬入する工場へお問い合わせください  
問青葉環境事業所 ☎277・5300、宮城野環境事業所 ☎236・5300、若林環境事業所 ☎289・2051、太白環境事業所 ☎248・5300、泉環境事業所 ☎773・5300、家庭ごみ減量課 ☎214・8227

## ◆し尿くみ取り

くみ取り作業の申し込みは、住民異動届の「し尿処理欄」に○印を付けてください。引っ越しによる最終くみ取りは、住民異動届により行います。  
問廃棄物企画課 ☎214・8231

## ◆住民異動届・医療費助成等の手続き窓口

住民異動届 区役所戸籍住民課、総合支所税務住民課、青葉区役所戸籍住民課仙台駅前サービスセンター（アエル5階。新住所または旧住所が青葉区の方が対象）

子ども・母子父子家庭医療費助成、児童手当の届出等 区役所保育給付課、総合支所保健福祉課

心身障害者医療費助成 区役所・宮城総合支所障害高齢課、秋保総合支所保健福祉課

原動機付自転車 区役所税務会計課、総合支所税務住民課  
区役所・総合支所の電話番号は9ページをご覧ください

## ◆公共料金等

種類	問い合わせ先等	受付時間
ガス	ガス局お客さまセンター引っ越し専用電話（通話料無料） ☎0800・800・8978 （ガス局ホームページからも受け付けています） ※お手持ちのガス器具が、引っ越し先のガスの種類に合っているか必ず確認してください	月～金曜日（祝休日を除く）は8:30～19:00、土曜日（祝休日を除く）は8:30～17:00。3月2日(出)～4月7日(日)は土・日曜日、祝休日（8:30～19:00）も受け付け
水道	水道局コールセンター ☎748・1111 （水道局ホームページからも受け付けています）	月～金曜日（祝休日を除く）は8:30～19:00、土曜日（祝休日を除く）は8:30～17:00。3月の日曜日・祝休日と4月7日(日)（8:30～17:00）も受け付け
NHK	NHKふれあいセンター ☎0120・151515 （NHKホームページからも受け付けています）	9:00～18:00（土・日曜日、祝休日も受け付け）
電気	電気の使用停止・開始等については、契約している各小売電気事業者にお問い合わせください	

## ◆小・中学校の転校・入学

問学事課 ☎214・8860

## ◆対象業務（住所変更の届け出に伴うもののみ）

●住民異動届の受け付けと、それに伴う国民健康保険・国民年金・介護保険の住所変更届の受け付け（社会保険等から国民健康保険、厚生年金等から国民年金への切り替え等の手続きはできません） ●転入学児童・生徒の学校の指定 ●住民票の写し・戸籍に関する証明書・印鑑登録証明書等の交付など

★各種手続きの際には、マイナンバーカードや運転免許証など、本人確認ができるものを提示してください  
★国民健康保険・介護保険に加入している方は、被保険者証をお持ちください  
★マイナンバーカードを所有している方は、住所の記載を変更しますのでお持ちください

窓口における混雑を避けるため、オンライン（マイナポータル等）や郵送申請などをご活用ください

- 転出届は、郵送のほか、マイナンバーカードを使ってマイナポータル(<https://myna.go.jp/>)から手続きできます
- 住民票の写し、印鑑登録証明書、戸籍証明書（住民登録と本籍が仙台市の方）等は、マイナンバーカード等を使ってコンビニで取得できます
- 住民票の写し、戸籍証明書等は郵送でも取得できます（印鑑登録証明書は郵送で取得できません）

## 引っ越しシーズンの区役所窓口は日曜日にも開設し、平日は午後6時まで延長します

### ①日曜窓口の開設

- 期日＝3月31日(日)、4月7日(日)
- 時間＝午前9時～午後3時
- 対象窓口＝区役所戸籍住民課
- ★総合支所は日曜日には開設しません

### ②平日の窓口開設時間延長

- 期間＝3月25日(月)～4月8日(月)の平日
- 時間＝午前8時半～午後6時（総合支所は通常どおり午後5時まで）
- 対象窓口＝区役所戸籍住民課、青葉区役所戸籍住民課仙台駅前サービスセンター（アエル5階。仙台駅前サービスセンターは、新住所または旧住所が青葉区の方が対象）

※午前10時から午後3時ごろが最も混み合います。3月25日(月)・29日(金)、4月1日(月)・2日(火)・5日(金)は特に混雑が予想されます

※自宅や外出先でも、区役所戸籍住民課の待ち人数や呼び出し中の番号を、市ホームページから確認できます

問 区役所戸籍住民課（☎は9ページ）



市政トピックス

# 東北6県の夏祭りが仙台に集結―東北絆まつり開催発表

1月26日、仙台緑彩館で東北6県の県庁所在地の市長などが共同記者会見を開き、「東北絆まつり2024仙台」を6月8日・9日に本市で開催することを発表しました。

東北の県庁所在地6市の6祭りが集結する東北絆まつりは、東日本大震災からの復興を願い開催された「東北六魂祭」の後継イベントとして、平成29年から本市を皮切りに6市持ち回りで開催。途中、コロナ禍での延期も余儀なくされましたが、昨年の青森市での開催



▲6市・6祭り団体・6商工会議所で構成される東北絆まつり実行委員会が共同記者会見を行い、思いを一つに、大きな掛け声で絆まつりの成功を誓いました

をもって東北を一巡しました。

実行委員会会長の郡市長は「東北の持続的発展のために、東北絆まつりを続け、活力ある東北地方の発展につなげていこうとの思いから、6市が改めて一つになり、2巡目を始めることとしました」と継続の意義を語りました。

祭りでは、西公園や青葉山公園などを会場に、東北各地のグルメブースの出店やステージイベントが行われるほか、2日目には、定禅寺通から東二番丁通りまでの区間で東北6祭りのパレードが行われます。東北絆まつりを通して、東北の伝統文化など多彩な魅力を国内外に広く発信していきます。

市政トピックス

## 大谷翔平選手寄贈のグローブが市内の小学校に届きました

米国のメジャーリーグで活躍する大谷翔平選手から、国内全小学校の子どもたちに野球グローブが寄贈されました。本市では1月24日、市立小学校および特別支援学校計119校に、ジュニア用グローブ右利き用2つ、左利き用1つ

ができるよう、災害時の対応を地域全体で確認する一日となりました。

市政トピックス

## 令和6年能登半島地震の被災地へ支援

市では、1月1日に発生した令和6年能登半島地震で甚大な被害を受けた地域に、職員の派遣等の支援を行っています。1月2日以降、石川県を中心に延べ228人(2月14日現在)を派遣し、被災者の支援や現地の復旧作業を行っています。

2月5日からは、新たに市教育委員会の教員を金沢市に派遣しました。2月5日に行われた出発式で、福田教育長は、「東日本大震災の経験から得た力を発揮してほしい」と職員を激励。職員は「不安を抱えながら生活をしている子どもたちのため、支える先生方や職員の方たちを全力でサポートしたい」と抱負を語りました。

派遣された職員は、2月5日から9日まで、2次避難中の中学生に対する学習指導の支援に、2月7日から11日まで、2次避難施設で生活する中学生の環境整備等の支援に当たりました。今後も、被災地に寄り添いながら積極的な支援に取り組んでいきます。

市政トピックス



▲火災防御訓練では、消防職員が一斉放水を行いました

市長コラム

# 春夏秋冬

仙台市長 郡 和子

## 粘り腰で被災地を支援

勾当台公園に威風堂々と立つ横綱・谷風梶之助の銅像。昭和46年に設置されてからずっと仙台を見守ってくれています。谷風は、現在の若林区霞目出身の力士で、大相撲史上屈指の強豪でした。郷土が生んだ大横綱ですので、皆さんよくご存じです。第4代横綱として相撲興行の隆盛に寄与し、今の相撲の礎を築いた江戸の大スターでした。63連勝という記録を打ち立て、約150年後に相撲の神様と言われた第35代横綱・双葉山に69連勝を達成されるまでは、最多連勝記録の保持者でもありました。歴代2位となった記録は、平成22年、第69代横綱・白鵬が並びタイ記録となりましたが、なかなかこれを超える記録は生まれません。

ところで、45回の史上最も優勝を誇る横綱・白鵬、現宮城野親方は、東日本大震災発災の3月11日が26歳の誕生日だったことから、宿命だと被災地に想いを寄せてくださり、各地を回って土俵入りを披露したり、ちゃんこを振る舞ったりするなど、さまざまな支援活動に取り組ま

れました。慰問途中の平成23年6月には、大きな揺れにも微動だにしなければ、勾当台公園の谷風像の前に、7月場所での優勝を誓ったとお聞きしました。今年の元日に発生した能登半島地震では、今もなお不自由な生活を余儀なくされている方が大勢おられます。改めて犠牲になられた方のご冥福をお祈りするとともに被災された皆さまに心からお見舞いを申し上げます。被災地石川県も優秀な力士を輩出する地域です。谷風に続く江戸の横綱で、千石船を一人で引いた逸話を残す第6代横綱・阿武松緑之助、そして昭和の第54代横綱・輪島大士など。発災後の初場所は、石川県出身で新入幕の大の里が、被災地の苦難を背負いながら白星を重ね、初の敢闘賞を受賞しました。故郷の復旧復興を思い、奮い立つ力士魂が被災地に多くの希望と勇気をもたらしました。これからの活躍も期待しています。仙台市としても、横綱の模範とされた谷風の力量と人格に倣い、「粘り腰」で被災地への支援を続けてまいります。



▲左から大塚さん、今さん、秋元さん。市内の野球チームに所属する大塚さんと秋元さんは「感謝の気持ちを忘れず野球を頑張りたい」と話しました

の計3つが配布されました。

1月25日、上杉山通小学校では特別朝会を開き、お披露目会を開催。「野球しようぜ」とつづられた大谷選手からの手紙が読み上げられ、グローブが披露されました。児童を代表して6年生の今翠月さん、大塚風太郎さん、秋元脩志さんの3人がグローブを授与され、今さんは「大谷選手から贈られたグローブには、夢を持つことの大切さやエールが込められていると思います。大谷選手の活躍を楽しみにしながら、私たちが夢や目標に向かって努力していきたい」と語り、感謝の気持ちを述べました。続けて、今さん、大塚さん、秋元さんが全校児童に見守られながらキャッチボールを行うと、子どもたちからは大きな拍手と歓声が上がりました。

朝会后には各教室にグローブが回され、児童らは感慨深そうにグ

市政トピックス

## アマチュアスポーツで活躍した個人・団体を表彰

2月7日に「仙台市スポーツ賞」の表彰式が、仙台国際センターで行われました。これは、昨年1年間にアマチュアスポーツの分野で優秀な成績を収めた方や本市のスポーツ振興に貢献された方に贈られるものです。

栄光賞は46組が受賞。式では、第17回全日本テコンドー選手権大会および第17回全日本学生テコンドー選手権大会で優勝した岡崎陽向選手が、個人の部受賞者を代表してあいさつ。また、団体の部からは、第14回全国高等学校女子硬式野球ユース大会において東北勢初の優勝を成し遂げた、クラーク記念国際高等学校仙台キャンパス女子硬式野球部主将の内田梨絵選手が代表のあいさつをし、それぞれ受賞の喜びと今後の抱負を語りました。この他、優秀賞、奨励賞、功労賞を計52組に授与しました。



▲岡崎選手



▲内田選手

● 次回の掲載は6月号を予定しています



# 知ってた!? 隠れたまちの アレコレ

市内の知られざるスポット  
を調査してきました

## Vol. 12 市のシンボルを探して

昨年4月から、仙台の隠れた魅力を紹介してきたこの連載も今回が最終回。最後は市のシンボルにゆかりのあるスポットを紹介します。まちの象徴や歴史などを知ること、さらに仙台が好きになるかもしれません。新たな魅力を見つけにまち歩きしてみませんか。



### カッコウが伝えるまちの歴史

市の鳥が「カッコウ」であることをご存じですか。昭和46年に市民の自然愛護の象徴として、市民投票により市の花はハギ、木はケヤキ、鳥はカッコウ、虫はスズムシに決まりました。

そのカッコウをかたどったモニュメントが宮城野区の「原町カッコウ公園」にあります。これは、かつて観光客などを出迎えるため、仙台駅前に設置されていたもの。30分間隔でカッコウの鳴き声が流れ、市民からも親しまれていましたが、ペDESTリアンデッキ建設に伴い、昭和52年に撤去されました。その後、地域の商工会等により現在地に設置され、今も仙台のまちを見守っています。



▲モニュメントが設置された昭和38年ごろの仙台駅前（青葉通方面）の様子



JR「陸前原ノ町駅」から徒歩約7分



現在は1日3回、「カッコー」と鳴き声が流れ、人々に時を知らせています（月～金曜日は8:00、12:00、17:00。土・日曜日は10:00、12:00、15:00）



荘厳なたたずまいの泰心院山門



山門の上部にある白い「三引両」が目を引きます



▲昭和8年に市章を制定した際の資料（仙台市公文書館蔵）



「荒町」バス停から徒歩約2分、地下鉄「連坊駅」から徒歩約10分

### まちに溶け込む市章のルーツ

市のシンボルマークである市章は、伊達家の家紋の1つである「三引両<sup>みつびきりょう</sup>」から考案され、仙台の「仙」の字を図案化したものです。

三引両は仙台城大手門<sup>ねまきやぶら</sup>脇の瓦や社寺建築などにも見られます。若林区南鍛冶町にある泰心院には、漆喰塗りの棟に三引両があしらわれた山門があります。この山門は、現在の宮城県庁の所在地にあった仙台藩藩校養賢堂の正門を移築したものです。講堂等は戦災で焼失したため、養賢堂の唯一の遺構であり、市の有形文化財に指定されています。歴史を感じながら、まちにある三引両をぜひ探してみてください！

### 食 べる力を 育 む

## せんだいレシピ帖

### 三色押しずし

問運営支援課  
☎214・8487



彩りの良い食材を使った押しずしです。硬めに炊いたごはん、合わせ酢を少しずつ加え、水っぽくならないようにするとおいしくできます。

#### 材料（子ども向けサイズ4個分）

温かいごはん	…400グラム	ニンジン	…60グラム
鮭フレーク	…40グラム	砂糖	…小さじ1
小松菜	…80グラム	しょうゆ	…小さじ2/3
砂糖	…小さじ2/3	合わせ酢	
しょうゆ	…小さじ2/3	☆酢	…大さじ1と1/2
ごま油	…小さじ1/2	☆砂糖	…小さじ2
いりごま	…小さじ1/2	☆塩	…ひとつまみ

#### 作り方

- 1 耐熱容器に☆を入れ、電子レンジでひと煮立ちさせ、酸味を軽くとばす。温かいごはん<sup>みつきりょう</sup>に混ぜ合わせ、冷ましながらなじませる
- 2 小松菜は洗ってみじん切りにする。鍋にごま油を入れ、小松菜を炒めしんなりしてきたら、砂糖、しょうゆ、いりごまを加えて水分がなくなるまで炒める
- 3 ニンジンは洗って皮をむき、みじん切りにする。②と別の鍋に入れ、ニンジンが浸るくらいの水に砂糖、しょうゆを加えて、中火で水分がなくなるまで煮る
- 4 プラスチックカップ（高さ8cm、直径7cm程度）に下から鮭フレーク、①、②、①、③、①の順番にスプーンで重ねる。上にラップをのせ、ごはんを押さえる
- 5 ④のラップを外し、お皿の上にひっくり返す

食育  
Point

透明なカップを使い、食材を重ねて作ることで、作る楽しさや食べる楽しさが味わえます



# お知らせ

information

○お知らせの見方

申 申し込み 問 問い合わせ 申・問 申し込み・問い合わせ  
〔先着〕先着順 〔抽選〕申し込み多数のときは抽選

## □注意事項

- 催しは、3月6日からの内容を掲載しています
- 料金の記載のないものは無料(入館料が必要な施設あり)
- 休館日は事前にご確認ください
- 来庁・来場の際は公共交通機関をご利用ください
- ファクス番号が未掲載の場合は、広報課FAX211・1921、☎214・1150へお問い合わせください
- 市役所への郵便は郵便番号(〒980-8671)と課名のみで届きます

## □申込時の必要事項

右記の項目を(往復はがきには返信先も)記入してください。特に記載のないものは、はがき1通につき1人、締切日消印有効。

- 申し込み内容(講座名等)
- 〒住所
- 氏名(フリガナ)
- 電話・ファクス番号
- その他必要事項

## □電話番号案内(市外局番022)

仙台市総合コールセンター☎398-4894

- 仙台市役所 ☎261-1111(代)
- 青葉区役所 ☎225-7211(代)
- 宮城野区役所 ☎291-2111(代)
- 若林区役所 ☎282-1111(代)
- 太白区役所 ☎247-1111(代)
- 泉区役所 ☎372-3111(代)
- 宮城総合支所 ☎392-2111(代)
- 秋保総合支所 ☎399-2111(代)

## □仙台市ホームページ

<https://www.city.sendai.jp/>

## □仙台市広報課Facebook

<https://www.facebook.com/sendaipr/>

## 市バス運行のお知らせ

4月1日から市バスのダイヤが変わります  
新しいダイヤは、3月15日(金)から交通局ホームページに掲載しますので、ご覧ください。時刻表は、ファクスまたは郵送でも送付できます。なお、今回から区役所総合案内等での時刻表の配布は行いません。詳しくはお問い合わせください。

## 春彼岸期間中の臨時便運行

3月17日(日)・23日(土)は、葛岡墓園行き・いずみ墓園行きの市バス臨時便を運行します。  
※いずれも問交通局案内センター☎222・2256

## 適応指導センターが一時移転します

建て替えのため、適応指導センターが一時移転します。  
●期間 4月1日(月)～令和10年3月31日(金) (予定) ●移転予定地 青葉区水の森3-24-1 (現・仙台フィンランド健康福祉センター事業創成国際館)

●詳しくはホームページ <https://www.sendai-c.ed.jp/jiyu/nomori/> をご覧ください。お問い合わせください。問適応指導センター【3月27日まで】☎

773・4150【4月1日から】  
303・6551

## 泉社会福祉センターと泉障害者福祉センターの再開館を延期します

大規模改修工事の工事期間延長に伴い、再開館を延期します。再開館の時期は、決まり次第お知らせします。なお、センターで行う事業は、次のとおり継続しています。

事業名	実施場所	問い合わせ
障害者相談支援事業 相談支援事業	障害者総合支援センター	泉障害者福祉センター ☎372-7848
障害者相談支援事業 相談支援事業	旧・泉地区休日診療所(泉区泉中央2-24-1)	泉障害者福祉センター ☎771-2728

問泉社会福祉センター、泉障害者福祉センター ☎372・7848

## 生活保護・支援給付受給世帯の水道料金・下水道使用料減免申請を受け付けます

●減免期間 申請月の翌月から令和7年3月まで ●対象 生活保護受給世帯、中国残留邦人等に対する支援給付受給世帯  
●減免額 水道料金は基本料金、下水道使用料は全額 ●新たに申請する方と現在減免を受けていて同意書を未提出の方は、受

## 新型コロナウイルスワクチンの無料接種は3月31日で終了します

無料で接種を受けられる「特例臨時接種」は、3月31日(日)で終了します。希望する方はお早めに接種をお願いします。  
●接種には接種券が必要です。3月31日(日)までに接種が可能となる方には2月26日(月)までに接種券を発送していますが、3月1日(金)までに接種券が届いていない方や、市外に住民票がある方で住所外接種届出済証の発行を希望する方は、3月11日(月)までに申請してください ●転入した方で仙台市が発行する接種券がお手元にない場合は、お問い合わせください ●4月1日(月)以降、接種券は使用できません

## ■4月1日からは接種費用がかかります

65歳以上の方および、60～64歳で特定の疾患がある方は、秋から冬に市が実施する「定期接種」の対象となり、原則一部自己負担となる予定です。定期接種以外での接種は「任意接種」となり、全額自己負担となります。詳しくは市ホームページをご覧ください。

仙台市新型コロナウイルスワクチン接種専用コールセンター  
☎022-393-6735 (平日8:30～17:00)

※上記コールセンターは3月29日(金)で終了します。  
3月30日(土)以降は、仙台市総合コールセンターへお問い合わせください

## 落書き消去活動に必要な用具を貸し出します

家屋や民間施設の塀や壁、市が管理している道路や公園などの、落書き消去を行う個人や団体に対して、必要な用具を貸し出します。  
●対象 落書きの被害を受けた家屋や施設の所有者・管理者、

給している区役所または宮城総合支所の生活保護担当課に申請してください ●建物や水道の使用状況により減免対象にならない場合があります 問水道局南料金センター ☎304・0020、建設局業務課 ☎214・8809

## 仙台市都市計画審議会

●日時 3月27日(水)午後2時～  
●会場 市役所本庁舎8階  
●市ホームページ、市役所本庁舎2階市政情報センター、宮城野区・若林区・太白区情報センターでも会議の情報を提供しています 問都市計画課 ☎214・8294

落書き消去活動を行う団体  
貸出物品 消去剤・雑巾・バケツ等 ●落書きは犯罪ですので、見つけたら消去する前に警察に通報しましょう 問区役所街並み形成課、宮城総合支所公園課、秋保総合支所建設課



福祉プラザを休館します

大規模改修工事のため、11月1日(金)から令和8年10月31日(土)まで福祉プラザを休館します。休館期間中の貸室の利用予約はできません。

Web口座振替受付サービスをご利用ください

「Web口座振替受付サービス」では、パソコンやスマートフォンからインターネットを利用して、市税や各種保険料等の口座振替の申し込みができます。

●サービス対象金融機関 七十七銀行、仙台銀行、杜の都信用金庫、ゆうちょ銀行 ●対象科目等 市税(市県民税)(普通徴収)、固定資産税・都市計画税(土地・家屋)、固定資産税(償却資産)、軽自動車税(種別割)、国民健康保険料、後期高齢者医療保険料、介護保険料、保育料、学校給食費 ●詳しくは市ホームページをご覧ください

●「問(市税)」収納管理課 ☎214・1010 「国民健康保険料・後期高齢者医療保険料」収納対策室 ☎214・1334 「介護保険料」介護保険課 ☎214・52

エイズ・梅毒即日検査

Table with 4 columns: 夜間検査, 休日検査, 会場, 定員, 検査結果. Includes location: 健康相談所 興生館 (青葉区宮町1-1-5)

●匿名で受けられます ●予約制 申検査日の2週間前～前日までの平日午後1時～4時に予約専用電話 ☎090・4478・4641で。市ホームページからも申し込めます 問 感染症対策室 ☎214・8029

高齢者銭湯入浴優待割引券を配布します 65歳以上の方に、市内の銭湯が100円で利用できる令和6年度分の入浴券を、3月11日(月)から配布します。

25 「保育料」認定給付課 ☎214・8655 「学校給食費」健康教育課 ☎214・8883

市有地(一般競争入札物件)をお売りします

Table with 4 columns: 所在地, 面積, 用途, 最低売却価格. Includes location: 青葉区吉成2-32-914

●入札参加受付 3月4日(月)～29日(金)の平日午前9時～午後5時(郵送の場合は簡易書留で。期間内必着) ●現地説明会 3月14日(木)午前10時～ ●開札日時 4月25日(木)午前10時(入札は郵送方式。立ち会い不可) ●物件の所在地は土地の地番で、住居表示とは異なります ●詳しくは実施要領(市ホームページ)をご覧ください

保健・福祉

4月1日から子どもの定期予防接種に新しいワクチンが加わります

4月1日(月)から、五種混合ワクチン(現行の四種混合ワクチンとヒブ感染症ワクチンが一つ

館時間は施設によって異なるため、各銭湯へご確認ください 利用できる銭湯

Table with 4 columns: 区名, 所在地・電話番号, 利用時間. Includes locations: 太白, 宮城野, 青葉.

「こころの体温計」ホームページ

スマートフォン等を使い、簡単な質問に答えると、ストレス度や落ち込み度などの心の健康状態をチェックすることができます。悩み事があるときは、ささいなことでも相談し、心の負担を軽くすることが大切です。

東日本大震災仙台市追悼式を開催します

◆追悼式(ご遺族・招待者のみ)

●日時＝3月11日(月)14:30～16:00ごろ ●会場＝宮城野体育館 ●仙台市公式動画チャンネル「せんだいTube」で追悼式の模様を配信します

◆献花場の開設

●日時＝3月11日(月)8:30～17:00(勾当台公園市民広場は8:00～17:00、せんだい3.11メモリアル交流館は10:00～19:00) ●会場＝勾当台公園市民広場、各区役所・総合支所(青葉区役所を除く)、宮城野体育館、せんだい3.11メモリアル交流館 ●お花は各会場に用意しています ●ご供花、ご供物、ご香典等は辞退申し上げます ●直接会場へ

市民の皆さまには、3月11日(月)午後2時46分に黙とうをお願いします。

問 秘書課 ☎214・1145

キャンドルナイト2024 知ろう 動こう 未来のために 大切なものを守る

●日時＝3月11日(月)17:00～18:30 ●会場＝勾当台公園市民広場 ●直接会場へ ●詳しくは、実行委員会フェイスブック(https://www.facebook.com/311CandleNight.Sendai/)をご覧ください

問 3.11キャンドルナイト実行委員会 ☎222・6710

せんだい3.11メモリアル交流館開館時間延長

3月11日(月)は19:00まで開館します。問 防災環境都市推進室 ☎214・1117

Table with 3 columns: 種類, 対象, 接種時期. Includes categories: 15価の肺炎球菌ワクチン, 五種混合ワクチン.

●接種場所 予防疫接種登録医療機関(予約の有無等は直接登録医療機関に要確認) ●持ち物 母子健康手帳・予診票・健康保険証等 ●予診票は4月以降に送付される母子健康手帳別冊につづられているほか、登録医療機関・区役所家庭健康課・総合支所保健福祉課で、母子健康

手帳を確認の上、交付します ●ワクチンの詳細や接種回数等、詳しくはお問い合わせください 問 区役所家庭健康課・総合支所保健福祉課(☎は9ページ)

病児・病後児保育の利用には事前登録が必要です

病児または病気の回復期にあり、市内にお住まいのおおむね生後6カ月から小学6年生までの子どもを、病児・病後児保育実施施設で預かります。 ●利用料 1日当たり2千円(その他、給食費等の実費負担あり) ●必要書類 利用申請書とかかりつけ医などが記入した家庭医連絡票 ●利用には事前登録(無料)が必要です。ご希望の方は、電話等で実施施設へお問い合わせください

Table with 4 columns: 実施施設等, 所在地・電話番号, 実施内容, 問い合わせ先. Includes locations: 太白区長町南3-35-1, 泉区八乙女中央2-4-25.

コパにアクセスし、ご利用ください 問 健康政策課 ☎214・3894

国民健康保険・後期高齢者医療制度の葬祭費支給申請をお忘れなく

国民健康保険または後期高齢者医療制度の加入者が亡くなった際は、申請により、葬祭を行った方に葬祭費が支給されます。 ●支給額 5万円 ●申請に必要なもの 死亡となった方の被保険者証、葬祭を行った方の預貯金通帳、亡くなった方と葬祭を行った方を確認できるもの(会葬礼状等。葬儀・葬式を行って

4月1日から高齢者肺炎球菌予防接種の対象者が変わります

●対象 仙台市に住民票があり、過去に23価肺炎球菌ワクチンを接種したことがなく、次のいずれかに該当する方 ①接種日に65歳の方(65歳の誕生日の前日から66歳の誕生日の前日まで接種

可能) ②接種日に60～64歳で、心臓機能等に障害がある方(身体障害者手帳1級相当程度) ●接種期間 通年 ●接種場所 予防疫接種登録医療機関(予約の有無等は直接登録医療機関に要確認) ●自己負担額 5千円(生活保護世帯・市民税非課税世帯等は無料) ●接種は1回まで ●原発避難者特例法対象の福島県内13市町村からの避難者も対象 ●70歳以上の5歳ごとの年齢の方を対象とした助成制度は、3月末で終了します 問 区役所家庭健康課・総合支所保健福祉課(☎は9ページ)

各計画等の中間案をまとめました 一市民の皆さんのご意見をお寄せください

①「(仮称) 国際センター駅北地区複合施設基本計画」中間案

せんだい青葉山交流広場に整備する「音楽ホール」と「中心部震災メモリアル拠点」の複合施設の運営像や諸室計画等を具体化する計画の策定に向けた検討を進めています。申・問 ☎980-8671 青葉山エリア複合施設整備室 ☎214・6139、FAX213・3225、Eメール bun008830@city.sendai.jp

②「今後の交流人口拡大施策及び財源確保の方向性」(案)

宿泊関係団体や経済団体等で構成する「仙台市交流人口拡大推進検討会議」での議論を踏まえ、交流人口拡大に向けた施策や財源の在り方等の今後の方向性について検討を進めています。問 観光課 ☎214・3018

③「仙台市地域地区等見直し方針」中間案

仙台市都市計画マスタープラン等に基づき、適切な土地利用の誘導・制限を図るため、本市の都市計画において定めている地域地区および地区計画に係る見直しの方針について検討を進めています。申・問 ☎980-8671 都市計画課 ☎214・8295、FAX214・8300、Eメール minaosi@city.sendai.jp

●中間案等の配布場所等 一市役所本庁舎2階市政情報センター、区役所総合案内、総合支所等で ①2月27日 ②2月28日 ③3月8日から配布するほか、市ホームページでもご覧いただけます ●提出方法 ①③は任意の様式にご意見、住所、氏名(団体の場合は団体名、代表者名)を記入して、郵送、ファクスまたはEメールで ①3月22日 ③4月8日(いずれも必着)までに。②は配布資料に添付の様式で3月28日(必着)までに。いずれも市ホームページからも提出できます



# 飼い犬の狂犬病 予防注射は動物病院で

法定接種期間：4月1日(月)～6月30日(日)

## ◆狂犬病予防法は人のための法律です

狂犬病予防注射は、人が狂犬病にならないために行うものです。4～6月の期間内に毎年1回、飼い犬に予防注射を受けさせることが、狂犬病予防法により義務付けられています。

狂犬病予防注射は、生後91日以上飼育された犬が対象です。飼育犬を登録されている方には、3月中に申請書(はがき)をお送りします。新たに犬を飼った方でまだ登録をしていない場合は、登録が必要です(登録手数料は1頭あたり3,000円)。手続きの方法等詳しくはアニパル仙台(動物管理センター)へお問い合わせください。

## ◆予防注射を受ける際の注意点

- 申請書(はがき)をご持参ください
- 料金は病院によって異なります。また事前に予約が必要な病院もあります。詳しくは直接動物病院にお問い合わせください
- 予防注射後の狂犬病予防注射済票の交付にかかる手数料は、1頭あたり560円です
- 犬が病気療養中などで狂犬病予防法の定める期間内に予防注射ができない場合は、動物病院の発行する「猶予証明(当該年度のみ有効)」を申請書(はがき)と一緒にアニパル仙台に提出してください

狂犬病予防注射済票の交付方法は病院により異なります。詳しくは下記をご確認ください

## ①狂犬病予防注射済票の交付が受けられる動物病院

予防注射と同時に、予防注射済票の交付が受けられます。また、未登録の場合の登録も行うことができます。

病院名	住所	電話
アイリス動物病院	青葉区旭ヶ丘4-31-8	273-2282
アセス動物病院	青葉区折立3-7-28	226-1866
アルカス動物病院	青葉区台原2-12-12	273-5566
おおくぼ動物病院	青葉区上杉2-4-21-103	217-0221
おおせき動物病院	青葉区貝ヶ森2-5-8	739-7709
大町ペットクリニック	青葉区大町2-4-8	267-3311
小田原いぬとねこの病院	青葉区小田原4-2-30	226-8071
オーリーブ動物病院	青葉区八幡2-8-1	727-5371
オレンジ動物病院	青葉区栗生5-18-18	391-7423
ささき動物病院	青葉区中山山西1-7	303-2139
仙台プラム・アニマルクリニック	青葉区小松島新堤18-23	739-9986
ぞうさんの犬猫クリニック	青葉区大町2-15-24	738-8373
そよかぜ動物病院	青葉区荒巻本沢2-7-1	707-5318
ひまわり動物病院	青葉区川平1-2-11	279-3750
ホンダペットクリニック	青葉区中山3-14-36	278-9070
メル犬猫クリニック	青葉区荒巻神明町3-11	276-3737
もみのき動物病院	青葉区中山吉成1-13-41	303-0277
よしなり動物病院	青葉区吉成1-9-20	346-1125
ヨシノ動物病院	青葉区宮町4-1-21	726-3250

病院名	住所	電話
アウル動物病院	宮城野区原町1-3-57	791-3777
ウィル動物病院 鶴ヶ谷分院	宮城野区鶴ヶ谷2-1-18	251-7379
かわい動物病院	宮城野区福室3-33-10	388-7500
さとう動物病院	宮城野区岩切字昭和東128-4	396-1181
菅原動物病院	宮城野区福住町2-14	258-9490
たろう動物病院	宮城野区高砂1-19-11	253-5677
メイト犬猫病院	宮城野区新田東5-11-1	236-1661
杜都どうぶつ病院	宮城野区宮千代1-4-1	238-1020
ゆう動物病院	宮城野区新田4-33-5	4月中開院予定

病院名	住所	電話
あしだて動物病院	若林区石垣町12-1	399-6226
ウィル動物病院 若林分院	若林区若林7-7-5	282-4033
大内動物病院	若林区荒井7-3-22	288-4621
大沼動物病院	若林区五十人町8	282-1881
仙台動物医療センター	若林区荒井東1-2-6	355-9982
伊達の街どうぶつ病院	若林区六丁の目中町1-68	287-5421
テツツ犬猫病院	若林区古城3-14-36	282-9921
どうぶつの往診・ホームズ	(往診専門)	070-1144-1212
なないろ動物病院	若林区なないろの里1-19-3	352-6131
ぱれっと動物病院	若林区若林1-13-48	355-4101
ゆたか動物病院	若林区河原町1-5-31	262-4038

病院名	住所	電話
アレックス動物病院	太白区山田北前町33-69	244-4912
エビス動物病院	太白区西多賀3-3-43	341-6121
仙台オアどうぶつ病院	太白区根岸町16-5	220-2661
武田動物病院	太白区長町6-4-47	308-8666
ドッグ&キャット ホスピタル ガルファ	太白区大野田1-1-2	246-0028
とみざわ動物病院	太白区富沢2-1-30	244-0330
藤野犬猫病院	太白区鉤取本町1-5-3	244-3271
ペアー動物病院	太白区西中田5-15-5	242-1212
南仙台どうぶつ病院	太白区柳生4-10-3	738-8508
向山動物病院	太白区八木山香澄町3-21	397-8558
八木山サンシャイン 動物病院	太白区八木山南6-7-4	796-9939
谷津動物病院	太白区西中田6-2-23	306-1177

病院名	住所	電話
泉おおさわ動物病院	泉区大沢1-5-1	772-5003
大場どうぶつ病院	泉区寺岡1-2-7	777-6233
丘の上動物病院	泉区向陽台1-22-32	218-9592
北の杜動物病院	泉区南光台4-7-1	301-8188
首藤動物病院	泉区南光台南1-22-5	251-2379
松陵動物病院	泉区松陵5-1-1	373-7508
仙都動物病院	泉区高玉町8-8	772-2240
にきどうぶつ病院	泉区南光台南2-2-7	352-9112
ノア動物病院	泉区野村字新平山2-38	375-4515
パークタウン高森動物病院	泉区高森6-43-5	378-1440
はせがわ動物病院	泉区将監10-7-1	375-7721
パセリ動物病院	泉区泉ヶ丘5-28-19	372-0870

②上記以外の動物病院で予防注射を受ける場合  
予防注射後に、狂犬病予防注射の証明書を病院から受け取り、アニパル仙台で狂犬病予防注射済票の交付手続きを行ってください。郵送での手続きも可能です。詳しくはアニパル仙台にお問い合わせください。

問アニパル仙台 ☎258-1626

# 介護

## 働きたい障害のある方向け 説明会

●日時 3月13日・27日、4月10日各水曜日午前10時～11時半  
●会場 障害者就労支援センター  
●内容 障害者就労支援センター等の支援機関の紹介や働き方、働く前の準備について  
●対象 市内にお住まいの15歳以上の障害のある方とその家族など各8人(先着) 申3月6日午前9時から電話またはEメール(申込時の必要事項)と参加希望日を記入)で障害者就労支援センター ☎772・5517、Eメール info@sendai-wsc.jp

認定を受けた方には入社後3年間の奨学金返還を支援します。対象の方は、忘れずにお手続きください。  
●受付期間 3月29日(金)まで  
●対象 令和6年度に新卒者(既卒3年以内の方を含む)として協力企業に就職する学生  
●申請方法や協力企業など、詳しくはホームページ https://sendaiharaktai.jp/schoolship をご覧ください。お問い合わせ先 ☎214・8266

# 募集

## せんだい農業園芸センター 研修事業研修生募集

コース	期間	内容	対象	費用
①果樹栽培コース	4月～令和7年3月 (ア)基礎研修(全10回予定) (イ)体験研修(全10回予定)	(ア)果樹栽培の基礎知識の習得 (イ)果樹栽培の基礎実技の体験	新たに果樹の栽培を始めた方、就農を目指している方 (ア)30人(イ)25人【いずれも抽選】	各5,000円(年間)
②ブドウ栽培と農業経営を学ぶコース	4月～令和7年2月 (全10回予定)	ブドウ栽培のポイントとなる知識と技術や、農業経営に関する基礎知識の習得	ブドウを栽培している方、ブドウ等の栽培で就農予定の方10人【抽選】	

申込書またはファクス(申込時の必要事項)と年齢、Eメールアドレス(①は基礎または体験のいずれかも)を記入)で3月15日までに仙台ターミナルビル(株)荒井事業所 ☎762・9688、FAX 762・9688。ホームページ https://stbl-fruit-farm.jp/arai/training/ からも申し込みます 問農政企画課 ☎214・8266

# 3月のお知らせ

## 低所得世帯への物価高対策緊急支援 給付金支給対象世帯が追加されます

低所得世帯への物価高対策緊急支援給付金について、①令和5年度住民税均等割のみ課税世帯へ1世帯当たり10万円を支給します。また、②低所得の子育て世帯へ18歳以下の子ども1人当たり5万円を加算給付します。

- ①住民税均等割のみ課税世帯分  
●支給対象＝令和5年12月1日時点で本市に住民登録があり、(ア)(イ)のいずれかに該当する世帯(ア)世帯員全員が令和5年度の住民税が均等割のみ課税の世帯(イ)令和5年度住民税が均等割のみ課税者と均等割非課税者と構成される世帯(いずれも住民税が課税されている方に世帯員全員が扶養されている世帯を除く)
- ②低所得の子育て世帯への加算給付分  
●支給対象＝低所得世帯への物価高対策緊急支援給付金の支給対象者に該当する世帯(令和5年度住民税均等割非課税世帯および住民税均等割のみ課税世帯)で、18歳以下の子ども(平成17年4月2日以降生まれ)を扶養している世帯

※いずれも●手続き方法＝対象となる世帯へは申請書等を郵送します。5月31日(金)までに必要事項を記入し、同封の返信用封筒で郵送してください。②のうち令和5年度住民税均等割非課税世帯は、申請は原則不要です。支給対象に該当する世帯で申請書等が届いていない場合は、お問い合わせください

問仙台市緊急支援給付金事務センター ☎0120-000-483(平日8:30～19:00)

## 介護サービス相談員募集

●募集期間 3月6日(水)～13日(水)  
●活動内容 市内の介護サービス施設を訪問して利用者やその家族の相談に応じ、疑問や要望などを事業者に伝えます  
●対象 次の全ての要件を満たすおおよね65歳以下の方①ボランティア等で対人援助の経験がある②平日、月5日程度活動できる③普通自動車運転免許を有し、車の運転ができる④所定の研修を受講できる ●報酬・交通費の支給あり 申仙台市社会福祉協議会で配布する申込書(ホームページ http://www.shakyosendai.or.jp/n/ からダウンロード可)で3月13日(必着)までに 問仙台市社会福祉協議会 ☎223・2023

## 仙台市選挙啓発ボランティア (ア)「Activate」(アイベイト)仙台

選挙啓発活動を企画・実施していただける方を募集します。  
●活動期間 4月1日～令和7年3月31日(更新可) ●対象 高校生を除く18～29歳の方で、次の全ての要件を満たす方10人程度(「選考」①市内にお住まいか通勤・通学している②若年層の投票率向上について考え、公平・中立な活動が可能③定例の会議や啓発イベントに参加できる 申区選挙管理委員会(区役所区民生活課)などで配布する申込書(ホームページからダウンロード可)で3月15日(必着)までに 問選挙管理課 ☎214・4445

## 市民活動サポートセンター「事務用ブース」使用団体募集

●使用期間 6月1日(土)～令和7年5月31日(土)(審査により最長3年まで期間の更新可) ●対象 継続的に市民活動を行い、市内に専用の事務所を持たない団体(事業者を除く) ●募集数 5ブース(「選考」●設備等 机・イス・ロッカー。面積約4平方メートル ●使用料 月額7,200円 申二日町第四仮庁舎(アーバンネット勾当台ビル)2階市民協働推進課、市民活動サポートセンターで配布する申込用紙(ホームページからダウンロード可)で3月29日(必着)までに 問市民協働推進課 ☎214・1089



**仙台国際ハーフマラソンの個人ボランティア募集**

●日時 5月12日(日)午前7時～午後2時(予定) ●主な活動内容 ①ドリンク配布、会場案内、エコステーション、駐輪場案内・整理等 ●対象 ①次の全ての条件を満たす方 300人程度(抽選) ②高校生以上(未成年の方は保護者の同意が必要) ③主催者が指定した活動が可能 ④長時間にわたる立ち作業が可能 ⑤母国語が日本語以外の方は日本語の日常会話と読み書きが可能 ⑥大会運営関係者の指示や注意事項を順守できる ⑦活動の様子など大会の映像・写真等(肖像等の個人情報)が新聞・テレビ・インターネット・パンフレット等に報道・掲載・利用されることに承諾でき、その掲載権・使用权が主催者に属することに同意できる 申はがきに**申込時の必要事項**と性別、生年月日、当日の希望活動内容、過去大会での経験の有無、その他スポーツボランティア経験の有無、Eメールアドレス(お持ちの方)、未成年の方は保護者の氏名も記入して3月26日(必着)までにホームページ <https://sendai-half-marathon.com/> から申し込みます 申・問 仙台市スポーツ振興事業団(〒980-0012 青葉区錦町1-3-9 ☎215-3209)

## 市営住宅入居者募集

申し込み受け付け 3月16日まで

- 「入居募集のご案内」＝3月6日(水)から市役所国分町分庁舎2階仙台市建設公社募集課、市役所本庁舎2階市政情報センター、区役所総合案内、総合支所、青葉区役所戸籍住民課仙台駅前サービスセンター(アエル5階)、証明発行センター、各区中央市民センター、仙台市社会福祉協議会各区事務所、生涯学習支援センターなどで配布
- 申し込み方法＝表の中から1戸を選び、「入居募集のご案内」に添付の申込書を専用封筒で3月16日までに郵送で。申し込み多数のときは抽選
- 入居可能日＝令和6年5月31日(金)(予定)
- 申し込みできる方＝次の条件を全て満たす方 ①現在住宅に困っている ②現在同居中か同居しようとする親族がいる(※) ③市内に住所または勤務地がある。他にも収入が一定額以下であることなどの条件あり。★の住宅にはさらに条件があります。詳しくは「入居募集のご案内」をご覧ください ※60歳以上の方・身体障害者手帳1～4級の方などは、表の◎印の住宅に単身で申し込みできます

原子力災害により避難指示を受けている区域に居住されていた方や、子ども・被災者支援法に基づく支援対象地域に居住していた避難者の方、配偶者等からの暴力被害者・犯罪被害者の方などは、申し込み条件が異なりますのでお問い合わせください

### ■大家族向け住宅(★)

住宅名	構造	タイプ	所在地
高砂(東)	中層	4DK	宮城野区福室五丁目
高砂(西)	中層	4DK	宮城野区福室六丁目
田子西	中層	4DK	宮城野区田子西一丁目
あすと長町第二	高層	4DK	太白区長町六丁目
茂庭第二	中層	4DK	太白区茂庭台一丁目

### ■高齢者および軽度身体障害者向け住宅(★)

住宅名	構造	タイプ	所在地
◎上原	高層	1LDK	青葉区愛子中央三丁目
◎高砂(東)	中層	2DK	宮城野区福室五丁目
◎鶴ヶ谷第一	高層	1DK	宮城野区鶴ヶ谷二丁目
◎中田	中層	2DK	太白区中田四丁目
◎太白	中層	2DK	太白区太白二丁目

### ■シルバーハウジング(★)

住宅名	構造	タイプ	所在地
◎四郎丸	高層	2DK	太白区四郎丸字大宮
茂庭第一	中層	3DK	太白区茂庭台四丁目

### ■一般向け住宅(ペット可住宅)(★)

住宅名	構造	タイプ	所在地
◎霊屋下	中層	2K	青葉区霊屋下
霊屋下	中層	3K	

### ■車椅子住宅(★)

住宅名	構造	タイプ	所在地
◎袋原	高層	1LDK	太白区袋原字平淵

### ■車椅子住宅(ペット可住宅)(★)

住宅名	構造	タイプ	所在地
◎落合	高層	2DK	青葉区落合四丁目

### ■一般向け住宅

住宅名	構造	タイプ	所在地
北六番丁	中層	3K	青葉区柏木二丁目
◎小松島	中層	2LDK	青葉区高松三丁目
川平	中層	3DK	青葉区川平三丁目・五丁目
上原	高層	2LDK	青葉区愛子中央三丁目
梅田町	高層	3K	青葉区梅田町
◎通町	高層	2K	青葉区通町一丁目
霊屋下第二	中層	3K	青葉区霊屋下
高砂(東)	中層	3DK	宮城野区福室五丁目
高砂(東)	高層	3DK	
◎高砂(西)	中層	2DK	宮城野区福室六丁目
高砂(西)	中層	3DK	
◎鶴ヶ谷第一	高層	2K	宮城野区鶴ヶ谷二丁目
鶴ヶ谷第一	高層	3DK	
小鶴	中層	3DK	宮城野区小鶴三丁目
◎幸町	高層	2K	宮城野区幸町五丁目
幸町	高層	3K	
福田町第二	中層	3DK	宮城野区田子三丁目
◎幸町第三	中層	2K	宮城野区幸町二丁目
◎田子西第二	高層	2K	宮城野区田子西二丁目
若林	中層	3DK	若林区若林四丁目
◎荒井	中層	1LDK	若林区荒井七丁目
◎荒井東	高層	2K	若林区荒井東二丁目
◎若林西	高層	2K	若林区若林二丁目
荒井第二	高層	3K	若林区伊在二丁目
◎大和町	高層	2K	若林区大和町五丁目
大和町	高層	4K	
◎卸町	高層	2K	若林区卸町三丁目
◎袋原	高層	1DK	太白区袋原字平淵
四郎丸	中層	3DK	
◎四郎丸	高層	2DK	太白区四郎丸字大宮
四郎丸	高層	3DK	
◎四郎丸東	高層	2DK	太白区四郎丸字落合
四郎丸東	高層	3DK	
◎太白	中層	2K	太白区太白二丁目
郡山	中層	3DK	太白区郡山六丁目
西中田	中層	3DK	太白区西中田六丁目
茂庭第一	中層	3DK	太白区茂庭台四丁目
あすと長町	高層	3DK	太白区あすと長町四丁目
◎あすと長町第二	高層	2K	太白区長町六丁目
天神沢	中層	4K	泉区天神沢一丁目
◎泉中央南	高層	2K	泉区泉中央南
泉中央南	高層	4K	

※住宅の構造・タイプについては、変更となる場合があります 問 仙台市建設公社募集課 ☎214-3604

役名	対象	費用
長やりの隊・弓隊のぼり持など 役付家臣団など	中学生以上 50人程度(抽選)	3,300～44,000円
こども政宗	小学生 30人程度(抽選)	15,400円
親子武者	小学生以上の親子10組程度(抽選)	55,000円
政宗公神輿担ぎ手	16歳以上の男性 20人程度(抽選)	1,000円
稚児	4歳～小学2年生 30人程度(抽選)	11,000円

●応募期限 4月5日(金) ●応募方法等詳しくは、ホームページ <https://www.aoba-matsuri.com/> をご覧ください。お問い合わせください。問 仙台・青葉まつり協賛会事務局 ☎214-8268441、観光課 ☎214-8260041

## 税のお知らせ

### ■固定資産税の路線価を4月1日(月)から公開します

●公開対象＝宅地の価格評価の基準となる路線価と標準宅地の位置 ●公開場所＝市役所北庁舎1階資産課税課、区役所税務会計課、宮城総合支所税務住民課、秋保総合支所総務課、市役所本庁舎2階市政情報センター、宮城野区・若林区・太白区情報センター 問 土地の評価等に関しては北固定資産税課【青葉区】☎214-8596、【泉区】☎214-8597、南固定資産税課【宮城野区・若林区】☎214-8689、【太白区】☎214-8690

### ■固定資産税・都市計画税の縦覧・閲覧ができます

	縦覧帳簿による縦覧	固定資産課税台帳の閲覧※	
期間	4月1日(月)～30日(火)(閉庁日を除く)	随時(令和6年度分の閲覧は4月1日(月)から(閉庁日を除く))	
場所	市役所北庁舎1階資産課税課	市役所北庁舎1階資産課税課、区役所税務会計課、宮城総合支所税務住民課、秋保総合支所総務課【郵送により閲覧を申請する場合の送付先】〒980-8671 資産課税課	
可能な方	土地または家屋を所有する納税者	土地・家屋・償却資産の納税義務者等	借地・借家人等
閲覧できる内容	所有する土地または家屋と同一区内にある土地または家屋の価格等(所有者氏名・住所は記載されていません)	所有する土地、家屋または償却資産の課税台帳	賃貸借契約等の対象となっている土地または家屋の課税台帳
必要なもの	官公署発行の写真付きの本人確認書類(運転免許証など)	①賃貸借契約書等 ②官公署発行の写真付きの本人確認書類(運転免許証など)	
手数料	無料	縦覧帳簿による縦覧期間中に令和6年度分を閲覧する場合は全額減免。その他は台帳1件につき300円	1筆・1箇につき300円

※所有する土地・家屋の課税内容は、4月上旬に郵送する納税通知書に添付の課税明細書でも確認できます ●代理人がご覧になる場合は、委任状が必要です。また、法人(会社)所有の資産については社員の方等がご覧になる場合は、代表者(本店が市外の場合は支店長等)からの委任状または代表者印・支店長印等のある閲覧申請書・縦覧整理票が必要です(委任状等の様式は任意。市ホームページからもダウンロード可)

問【縦覧帳簿による縦覧・評価内容等の説明】下表の担当課まで

物件所在地域	担当課	電話番号
青葉区	北固定資産税課	(土地) ☎214-8596 (家屋) ☎214-8604
泉区		(土地) ☎214-8597 (家屋) ☎214-8605
宮城野区・若林区	南固定資産税課	(土地) ☎214-8689 (家屋) ☎214-8694
太白区		(土地) ☎214-8690 (家屋) ☎214-8695

問【償却資産の評価内容等】資産課税課 ☎214-8619、【固定資産課税台帳の閲覧】資産課税課 ☎214-8617、区役所税務会計課、宮城総合支所税務住民課、秋保総合支所総務課(☎は9ページ)

### ■市県民税・所得税等の申告期限が近づいています

税目	申告期限	問い合わせ先
市県民税	3/15(金)	市県民税課【青葉区・泉区】☎214-8637、【宮城野区・若林区・太白区】☎214-8638
所得税および復興特別所得税、贈与税	4/1(月)	仙台北税務署 ☎222-8121
消費税および地方消費税		仙台中税務署 ☎783-7831 仙台南税務署 ☎306-8001

### 郵送・電子申告をご利用ください

申告の必要な方は、期限内の申告をお願いします。市県民税の申告は郵送での申告書の提出にご協力をお願いします。所得税等の確定申告は、スマートフォンやタブレット端末を利用した電子申告(e-Tax)をご利用ください。

### ■市税の納付は口座振替が便利です

市税の納付には、便利で納め忘れのない口座振替をご利用ください。令和6年度の固定資産税・都市計画税は、3月29日(金)までにインターネットで申し込みの手続きをすると、第1期(4月30日(火)振替日)から口座振替ができます。詳しくは、市ホームページでご確認ください。

問 収納管理課 ☎214-1010

### ■SMSによる未納のお知らせをしています

令和5年度市県民税第4期が未納の方に、ショートメッセージサービス(SMS)によるお知らせを送信しています。対象の方には近日中に督促状が届きますので、金融機関・コンビニエンスストア等で納付してください。なお、SMSや電話等で、口座情報の聴き取りやATMの操作をお願いすることはありません。詳しくは、市ホームページをご覧ください。

問 北徴収課【青葉区】☎214-8152、【泉区】☎214-5027、南徴収課【宮城野区・若林区】☎214-8153、【太白区】☎214-8154



農園利用者募集

レクリエーション農園

●1区画30~50m程度が中心(農園により異なります)

Table with 4 columns: 農園名, 所在地等, 使用料(年額)/1区画, 空き区画数(1/1現在). Lists various farms across different zones like 青葉区, 宮城野区, etc.

栽培指導型農園

●1区画18~60m(農園により異なります)

Table with 4 columns: 農園名, 所在地等, 使用料(年額)/1区画, 空き区画数(1/1現在). Lists cultivation-guided farms.

※いずれも最新の募集状況や申し込み方法などについては各農園へお問い合わせください 問農政企画課☎214・8266

相談窓口

秘密厳守

★は祝休日を除く

Table with 4 columns: 相談内容, 日時, 電話, 会場・その他. Lists various consultation services like family support, pregnancy, and legal advice.

仙台ジュニアオーケストラ 団員募集

Table with 2 columns: 募集パート(採用予定人数), 楽器. Lists instrument categories like strings, woodwinds, brass, and percussion.

●対象 市内にお住まいか通学している小学5年生~高校2年生(令和6年4月1日時点) ●費用 年間3万6千円 ●選考方法 4月21日(日)に日立システムズホール仙台で面接と簡単な実技 ●リハーサル見学と事前説明会を3月23日(土)午後1時から開催します(要予約)...

新たに訪問型生活支援活動を行う団体を募集します

地域における住民同士の支え合い活動として、簡単な掃除や洗濯等、高齢者の日常生活を支援する団体を新たに立ち上げる方に、補助金を交付します。 ●受付期間 3月11日(月)~9月30日(月)(予算額に達し次第)

終了) ●募集数 5団体程度(選考) ●詳しくは、市役所本庁舎5階高齢企画課、区役所障害高齢課等で配布する募集要項または市ホームページをご覧ください 申請書(市ホームページからもダウンロード可)で 問高齢企画課☎214・8168

講座・催し

せんだいメディアテークの催し ●期間 3月1日(金)~5月30日(木) ●内容 IIアーツ・川俣正が仙台市沿岸部で展開している「仙台インプログレス」活動の様子を紹介します 星空と路3がつ11にちをわすれないために

Table with 4 columns: 日時, 内容. Lists events like '3がつ11にちをわすれないために' and '震災のこころをひろいあげる'.

令和6年度高齢者福祉サービスの利用申し込みを3月15日金から受け付けます

Table with 2 columns: 内容, 対象. Details application for services like '介護用品支給事業' and '訪問理美容サービス'.

防犯シンポジウム・災害に強いコミュニティのための市民フォーラム

●日時 3月19日(火)午後1時~4時20分(午後0時半開場) ●会場 II仙台国際センター会議棟 ●内容 II有識者による基調講演や地域で活動しているの方々による講演、救護の達人コンテスト・講習会、地域防災活動のパネル展示 ●直接会場へ 問 減災推進課☎214・3109

植木市

●日時 4月6日(土)~29日(卯)午前9時~午後5時 ●会場 IIせんだい農業園芸センター ●内容 II樹木・花苗・園芸材料等の販売。4月13~28日の土・日曜日は、「みどりのなんでも相談」や園芸講習会なども開催します

はじめてのノルディックウォーキング体験会

●日時 3月19日(火)・25日(月)午前10時~11時半(雨天中止) ●会場 II榴岡公園 ●対象 IIおむね60歳以上で、30分以上続けて歩ける未経験者の方各20人(先着) 申 3月6日午前9時から電話で東北福祉大学地域創生推進センター仙台元気塾☎742・2886 問 地域包括ケア推進課☎214・8317



**健康増進センターの催し**  
 レッツー健康ウォーキング長町駅周辺コース  
 ●日時 3月21日(木)午前10時～10時15分、10時半～、10時45分(雨天時中止) ●内容 活動量が増える歩き方のポイントを学んだ後、約2・3キロメートルのウォーキングコースを歩きます ●対象 市内にお住まいか通勤・通学している運動可能な方各5人(先着) ●集合・解散 長町駅西口広場公園 申3月7日午前10時から電話またはファクス、Eメール(申込時の必要事項と参加希望時間を記入)で。直接施設も可  
 いずみ・シニアステップアップ運動教室  
 ●日時 4月11日(木)午前9時半～10時半、11時半～午後0時半 ●会場 健康増進センター ●内容 リズム体操や筋力トレーニング等の運動実技 ●対象 市内にお住まいかお勤めの運動可能なおむね60歳以上の方各35人(先着) ●費用 各510円 申3月29日午前9時から電話でいずみ・シニア元氣あつぷ運動教室  
 ●日時 4月16日、6月18日の毎週火曜日(全8回) 4月30日、5月7日を除く 午前9時半～10時半、11時半～午後0時半 ●会場 健康増進センター

内容 介護予防のための運動実技と健康講話 ●対象 市内にお住まいかお勤めの運動可能な65歳以上の方各33人(抽選) ●費用 各4080円 申はがき、ファクスまたはEメールに**申込時の必要事項**と参加希望時間、年齢を記入して3月30日(必着)までに。直接施設も可  
 申・健康増進センター(〒981-3133 泉区泉中央2-24-1 ☎374・6661、FAX 374・6664、Eメール shpc-oubo@rad.occ.naie.jp)  
**たまきさんサロン講座「地層・化石から読み解く仙台の大地の歴史」**  
 ●日時 3月31日(日)午後1時半～3時半 ●内容 市内や市周辺部の地層や化石を読み解き、大地の歴史を学びます ●対象 小学5年生以上24人(抽選) ●集合・解散 たまきさんサロン/東北大学総合学術博物館(青葉区荒巻字青葉6-3) ●講師 東北大学総合学術博物館館長・高嶋礼詩氏 申はがき、ファクスまたはEメールに**申込時の必要事項**と年齢を記入して3月21日(必着)までに 申・問 たまきさんサロン(〒980-0845 青葉区荒巻字青葉468-1 ☎214-1233、FAX 393・5038、Eメール tamakisalon@city.sendai.jp)

**長町・歩いて楽しい街並みづくりシンポジウム**  
 ●日時 3月9日(土)午後1時～3時 ●会場 太白区文化センター ●内容 「長町・歩いて楽しい街並みの将来像(ビジョン)」案の共有、トークセッションなど ●定員 100人(先着) ●直接会場へ 問 太白区まちづくり推進課 ☎247・1111  
**若林わくわく下町まち歩き「わかばやしを歩く 桜通り編」**  
 ●日時 4月6日(土)午前10時～正午 ●内容 桜の名所や歴史ある寺院を、解説を聞きながら歩いて巡ります ●定員 15人(抽選) ●費用 500円(保険代等) ●集合・解散 地下鉄連坊駅/榴岡五丁目公園 申 往復はがきに**申込時の必要事項**を記入して3月15日(必着)までに。市ホームページからも申し込みます 申・問 984-8601(住所記入不要) 若林区まちづくり協議会事務局(若林区まちづくり推進課内) ☎282・1111  
**ふれあい製品販売会in地下鉄仙台駅「ふれ地下」**  
 野菜やパン、アクセサリなど、障害のある方が作った製品の販売会です。  
 ●日時 3月8日、29日の毎週

②泉	①太白
5月～令和7年3月の原則第2・4土曜日の午前(開講式は5月11日(出)予定))	5月～令和7年3月の原則第1・3土曜日の午後(開講式は5月11日(出))
将監中央小学校	太白小学校
小学3～6年生25人(抽選)	市内にお住まいの小学4年生～中学2年生25人(抽選)
年会費6,000円	入会金1,000円、月会費1,000円

金曜日午前10時半～午後2時半 ●会場 地下鉄仙台駅地下1階コンコース(中央1出口付近) 問 障害企画課 ☎214・8151  
**少年少女発明クラブ**  
 クラブ員募集  
 申 往復はがきに**申込時の必要事項**と学校名、令和6年度の学年、保護者の氏名を記入して4月8日(必着)までに ①太白少年少女発明クラブ事務局(〒982-0034 太白区西多賀3-1-5) ②泉少年少女発明クラブ事務局(〒984-0030 若林区荒井東2-13-1 産電工業(株)内) ボランティア指導員募集 ●内容 各講座の指導・準備等 ●詳しくはお問い合わせください 申 電話で宮城県発明協会

**のびすくのお知らせ**

**のびすく仙台 ☎726・6181、FAX214・5071**

内容	日時	対象等	受付
むすんでひらいて(発達に気になる子どもと保護者に広場を開放します)	3/18(月) 10:00～13:00	発達に気になる子どもと保護者のみの利用	直接会場へ
グループ相談「子どもの歯について」(歯磨きや虫歯の相談など)	3/28(木) 10:00～11:00	乳幼児と保護者、プレパパ・プレママ10組(先着)	3/8 9:30～

**のびすく宮城野 ☎352・9813、FAX352・9812**

内容	日時	対象等	受付
おもちゃ病院ドレミ開院! (壊れたおもちゃの修理)	3/16(土) 13:00～13:30、13:30～14:00、14:00～14:30、14:30～15:00	子どもと保護者各2組(先着) (部品交換等は実費負担。修理できない場合あり)	3/6 9:00～
3月生まれのお誕生会	3/22(金) 10:30～11:00	3月生まれの1歳以上の未就学児と保護者10組(先着)	3/8 9:00～

**のびすく若林 ☎282・1516、FAX282・1609**

内容等	日時	対象	受付
のびすくプレーパーク(外遊び) ●会場 若林区役所南側ふるさと広場	3/14(木) 13:30～15:30(荒天時中止)	どなたでも	直接会場へ
絵本とわらべうた	3/27(木) 11:00～11:30	どなたでも	直接会場へ

**のびすく長町南 ☎399・7705、FAX399・7706**

内容	日時	対象	受付
パパ11ーお父さん、出番ですよ(リズム遊びや触れ合い遊び)	3/23(土) 10:15～11:00	6カ月～1歳3カ月の乳幼児と父親6組(先着)	3/16 9:30～
3月生まれのお誕生会	3/24(日) 14:00～14:45、15:00～15:45	3月生まれの乳幼児と保護者各6組(先着)	3/17 9:30～

**のびすく泉中央 ☎772・7341、FAX375・0671**

内容	日時	対象	受付
パパといっしょ0ちゃん(触れ合い遊びなど)	3/17(日) 14:00～14:30	2～11カ月の乳児と父親6組(先着)	3/6 9:30～
おはなしの森(紙芝居の読み聞かせ)	3/26(木) 11:00～11:30	乳幼児と保護者	直接会場へ

※いずれも申・問電話または直接施設へ

**日本語教室のお知らせ**

市民ボランティアによる外国人のための日本語教室です。仙台観光国際協会のホームページhttps://int.sentia-sendai.jp/では、この情報を外国語で見ることができます。

①**せんだい日本語講座(前期)**  
 ●受講期間 4月9日(火)～9月13日(金)(4月5日(金)9:30a.m.からクラス分けテストがあります) ●受講日 毎週火曜日～金曜日(クラスによって違います) ●受講場所 青葉区中央市民センター(青葉区一番町2-1-4) ●クラス 初級、中級、上級、漢字など ●テキスト代がかかります ●クラスの情報や申込書は仙台観光国際協会のホームページにあります

②**外国人住民向け日本語講座「日本語ティールーム」(託児あり)**  
 ●受講日時 毎週水曜日・金曜日10:00～11:30a.m. ●受講場所 八木山市民センター(太白区八木山本町1-43) ●クラス 入門、初級、初中級、中上級 ●テキスト代がかかります ●いつからでも参加できます

③**にほんごのもり(地域日本語教室)**  
 ●受講日時 毎週火曜日・金曜日1:30～3:00p.m. ●受講場所 仙台多文化共生センター(青葉区青葉山) ●予約は不要です。直接会場へ来てください

お問い合わせは ①仙台観光国際協会 ☎268・6260 ②八木山市民センター ☎228・1190

市内には他にも日本語教室があります。外国語での問い合わせは仙台多文化共生センター通訳サポート電話 ☎224・1919

**仙台市民文化事業団のお知らせ**

①**野島 稔メモリアル**  
 仙台国際音楽コンクール運営委員長等を務め、令和4年5月に逝去した野島稔氏に感謝を込め、公演を実施します。  
**アもっと教えて野平一郎先生ー鍵盤楽器の歴史と魅力**  
 ●日時 3月30日(土)14:00～ ●会場 日立システムズホール仙台 ●内容 第9回仙台国際音楽コンクール審査委員長・野平一郎氏による、ポジティブオルガン、チェンバロ、ピアノの3台でバッハを弾き比べるレクチャーコンサート ●入場料(自由席) 一般2,500円、25歳以下500円ほか  
**イ中野りな&ルウォ・ジャチン デュオリサイタル**  
 ●日時 3月31日(日)14:00～ ●会場 日立システムズホール仙台 ●曲目 シューマン「バイオリン・ソナタ第1番」ほか ●入場料(全席指定) S席3,500円、A席2,500円、25歳以下1,500円ほか  
 ※いずれも●未就学児は入場不可 ●チケットは仙台市民文化事業団ほかで販売中

②**「文化芸術を地域に生かす創造支援事業」の募集**  
 文化芸術活動の実績があり、観光・まちづくり・福祉・教育等の他分野と連携しながら社会課題と向き合う公益性の高い文化芸術活動や、市民に優れた文化芸術の鑑賞機会を提供する事業を実施する市内の個人・団体に対して助成します。  
 ●対象事業 ア文化芸術の創造・発信事業(仙台市の文化芸術の活性化やまちの魅力向上に資する、イベント開催事業や印刷物、動画等の公開事業。※市外の個人・団体が申請できる事業もあり) イ文化芸術と社会の連携推進事業(一過性にとどまらない波及効果が見込まれる継続的な取り組みで、地域の課題を的確に捉えた先進的・独創的な事業) ●事業実施期間 6月24日(月)～令和7年3月16日(日) ●受付期間 4月2日(火)～10日(水) ●詳しくはお問い合わせください 申 仙台市民文化事業団で3月1日から配布する申込書(ホームページhttps://ssbj.jp/からもダウンロード可)で 申・問 仙台市民文化事業団 ① ☎727・1872 ② ☎727・1875

※いずれも問宮城県発明協会 ☎779・6255、中小企業支援課 ☎214・1003

**仙台フィルハーモニー管弦楽団 名曲トライブレ「ペー トーベン」**  
 ●日時 4月10日(水)午後2時～ ●会場 日立システムズホール仙台 ●指揮 高岡健 ●曲目 「田園」、「交響曲第5番「運命」」 ●入場料(全席指定) 4,500円ほか ●未就学児は入場不可 ●託児あり(2歳以上。子ども1人500円。要申し込み)。詳しくはお問い合わせください

**離婚に悩む女性のためのセミナー**  
 ●日時 3月22日(金)午前10時半～11時半 ●会場 エル・ソール仙台 ●内容 財産分与や親権など、離婚に関する基本的な知識を女性相談員が説明します ●対象 離婚に悩む当事者の女性15人(先着) ●託児あり(6カ月～小学1年生。子ども1人300円。3月14日までに要申し込み) 申 3月6日午前9時から電話でエル・ソール仙台 ☎268・8302

**空き家総合相談会**  
 空き家等の管理や活用等について、専門家が相談に応じます。  
 ●日時 3月23日(土)午前9時～午後1時 ●会場 市役所上杉分庁舎2階 ●対象 市内にある空き家の所有者または管理者(今後所有する見込みの方を含む)で、管理方法や活用方法などにお困りの方12組(先着) ●相談は1組45分 申 3月6日午前8時半から電話またはファクス(申込時の必要事項と空き家の所在地、相談内容を記入)で市民生活課 ☎214・6148、214・1091



### 老人福祉センター 「趣味の教室」受講生募集 4月開講 受講期間は令和7年3月まで

- 市内にお住まいの60歳以上の方が対象 ●教材費等は実費負担
- 往復はがきでの応募は、はがき1通につき①1人3講座まで②～⑦1人1講座 ●申し込み多数のときは抽選(新規申込者優先)
- 祝休日や休館日等により、日時が変更になる場合あり

#### ① 亀岡老人福祉センター

☎225・2811 (〒980-0865青葉区川内亀岡町62-2)

教室名	日時	定員
初級ダンス	第1・2・4火 13:00～14:40	男女各15人
ペタンク	第1～4火(12～2月休講) 10:00～11:40	30人
民謡	第2・4火 10:30～11:40	30人
舞踊(千歳流)	第1～4水 13:00～14:40	30人
健康リハビリ運動	第2・4水 10:00～11:40	30人
川柳	第4水 13:00～14:40	15人
詩吟(瑞祥流)	第1～4木 13:00～14:40	30人
かんたん太極拳	第1～4木 13:00～14:40	30人
カラオケⅠ	第1～4木 10:00～11:40	30人
カラオケⅡ	第1～4金 10:00～11:40	30人
ヨーガ	第1・3土 13:00～14:40	30人
やさしい健身気功	第2・4土 13:00～14:40	30人

申往復はがきに希望教室名、住所、氏名、年齢、電話番号、新規・継続の別と初級ダンスは性別も記入して3月15日(必着)までにセンターへ

#### ② 小鶴老人福祉センター

☎236・4171 (〒983-0032宮城野区仙石2-1)

教室名	日時	定員
箏(生田流)	第2・4木 10:00～12:00	10人
六和功教室	第1・3木 13:00～14:30	10人
詩吟教室(国風流)	第1・3金 10:00～12:00	10人
三味線(藤本流)	第1・3金 13:00～15:00	10人
華道(仙昇池坊)	第4金 10:00～12:00	10人
社交ダンス教室	毎週土 13:00～15:00	男女各10人

申往復はがきに希望教室名、住所、氏名、年齢、電話番号、新規・継続の別を記入して3月15日(必着)までにセンターへ。はがき持参で直接センターも可

#### ③ 高砂老人福祉センター

☎259・7860 (〒983-0014宮城野区高砂1-24-9)

教室名	日時	定員
舞踊	毎週木 13:00～15:00	6人
民謡	毎週金 13:30～15:30	5人
ダンス初心者	毎週土 10:00～12:00	8人

●大規模改修工事のため教室は10月まで  
申往復はがきに希望教室名、住所、氏名、年齢、電話番号、ダンス初心者は性別も記入して3月18日(必着)までにセンターへ

#### ④ 大野田老人福祉センター

☎247・1005 (〒982-0014太白区大野田5-23-5)

教室名等	日時	定員
六和功	火曜 第1・3火 10:00～11:30	25人
	金曜 第2・4金 10:00～11:30	25人
絵手紙	午前 第2水 10:00～12:00	28人
	午後 第2水 13:00～15:00	28人
フラワーアレンジメント	午前 第3水 10:00～11:30	30人
	午後 第3水 13:00～14:30	30人
謡曲(喜多流)	第2・4木 10:00～11:30	18人
ポーセラーツ&グラスアート(クラフトデザイン)	第3木 10:00～11:30	20人
	茶道	はじめの一步(1) 第2土 10:00～11:00
	はじめの一步(2) 第2土 11:30～12:30	8人
民謡	第2・4土 10:00～12:00	35人
フィットネスタイチー(太極拳)	第1・3日 13:00～14:00	30人

申往復はがきに希望教室名(六和功は曜日、絵手紙・フラワーアレンジメントは午前・午後、茶道は(1)・(2)のいずれかも記入)、住所、氏名、年齢、電話番号、新規・継続の別を記入して3月15日(必着)までにセンターへ。はがき持参で直接センターも可

#### ⑤ 沖野老人福祉センター

☎282・0531 (〒984-0831若林区沖野7-34-43)

教室名	日時	定員
民謡	第1・3火 13:30～15:30	32人
華道(池坊)	第1・3水 10:00～12:00	20人
抹茶(裏千家)	第2・4水 10:00～12:00	10人
アート組ひも	第1・3木 10:00～12:00	15人
舞踊(若松流)	第1～3金 13:00～15:30	15人
俳句	第2金 9:30～12:00	20人
おみもの編物(1)	第1・3金 13:00～15:00	16人
編物(2)	第2・4金 13:00～15:00	16人
六和功	第2・4土 10:00～11:30	40人

申往復はがきに希望教室名(編物は(1)・(2)のいずれかも記入)、住所、氏名、年齢、電話番号、新規・継続の別を記入して3月15日(必着)までにセンターへ。はがき持参で直接センターも可

#### ⑥ 郡山老人福祉センター

☎308・5332 (〒982-0003太白区郡山字行新田9-5)

教室名	日時	定員
ヨーガ	第1・3火 10:00～12:00	15人
健康太極拳	第1・3木 13:30～15:00	12人
フラダンス教室	第2・4木 10:00～12:00	5人
編み物	第2・4木 13:00～15:00	5人
絵手紙	第3金 13:00～15:00	10人
頭の健康教室	毎週金(8月まで) 9:40～12:00の30分	20人

申往復はがきに希望教室名、住所、氏名、年齢、電話番号、新規・継続の別を記入して3月15日(必着)までにセンターへ。はがき持参で直接センターも可

#### ⑦ 泉中央老人福祉センター

☎373・1285 (〒981-3131泉区七北田字菅間38)

教室名	日時	定員
編物教室	第2・4月(9月まで) 10:00～11:45	10人
ピラティス教室	月組 第1または第2月(5/13～1/6) 10:00～11:30	20人
	星組 第3月(5/20～1/20) 10:00～11:30	20人
いずみの歴史探訪	第2火(6/11～12/10) 10:00～11:30	15人
水彩画教室	第2・4水(4/24～9/25) 10:00～11:45	15人
フラダンス教室	第1・3木(4/18～9/19) 10:00～11:45	20人
折り紙教室	第1・3木(5/2～9/19) 10:00～11:45	10人
切り絵教室	第2・4木(5/9～7/25) 10:00～11:45	10人
ラウンドダンス教室	第1・3金(4/19～9/20) 13:00～15:00	20人
介護予防教室 キラキラらぶ	さくら組 第1・3金(4/19～2/21) 10:15～11:45	30人
	すみれ組 第2・4金(4/26～9/27) 10:15～11:45	30人
マジック教室	第2・4金(4/26～9/27) 10:00～11:45	10人
英語に親しもう教室	第3または第4土(12月まで) 10:00～11:45	40人

申往復はがきに希望教室名(ピラティス教室は月組・星組、介護予防教室はさくら組・すみれ組のいずれかも記入)、住所、氏名、年齢、電話番号、新規・継続の別を記入して3月15日(必着)までにセンターへ。はがき持参で直接センターも可

### シニアのためのIT講座2024

市内にお住まいかお勤めの60歳以上の方が対象です

- 定員一名12人(いずれも抽選) ●新規申込者を優先。申し込みが少ない講座は開講しない場合あり ●◆はAndroid端末を使用

#### (1) パソコン超初心者講座(キーボード入力から始めます)

講習番号	日時	会場	費用
DP-01	4/3・4 9:30～12:30	台原老人福祉センター	3,000円

#### (2) パソコン入門講座(文字入力ができる方、基礎から学びます)

講習番号	日時	会場	費用
DN-01	4/18・19 9:30～12:30	台原老人福祉センター	3,000円

#### (3) インターネット講座(情報検索やメール操作)

講習番号	日時	会場	費用
DI-01	5/29・30 9:30～12:30	台原老人福祉センター	3,000円

#### (4) ブログ入門講座(メールアドレスをお持ちの方が対象)

講習番号	日時	会場	費用
MB-01	6/10・11 10:00～13:00	せんだいメディアテーク	3,000円

#### (5) ワード講座(文字入力ができる方、チラシを作成します)

講習番号	区分	日時	会場	費用
MW-01	初級	4/8・9 13:30～16:30	せんだいメディアテーク	各3,000円
DW-01	初級	6/18・19 9:30～12:30	台原老人福祉センター	
DW-11	中級	5/21・22 9:30～12:30	台原老人福祉センター	

#### (6) エクセル講座(表計算・データ操作・グラフ作成)

講習番号	区分	日時	会場	費用
ME-01	初級	4/8・9 10:00～13:00	せんだいメディアテーク	各3,000円
ME-02		6/10・11 13:30～16:30		
ME-11		5/13・14 10:00～13:00		

#### (7) アニメ講座(パワーポイントで鯉のぼりのアニメーションを作成)

講習番号	日時	会場	費用
MM-01	アニメ 5/13・14 10:00～13:00	せんだいメディアテーク	3,000円

#### (8) プログラミング講座(Scratch3コースで脳活性化)

講習番号	区分	日時	会場	費用
DG-01	体験	4/5 9:30～12:30	台原老人福祉センター	1,500円
DG-01	初級	5/23・24 9:30～12:30		各3,000円
DG-11	中級	6/18・19 13:00～16:00		

#### (9) スマホ講座(スマホの体験・入門の2コース)

講習番号	区分	日時	会場	費用
◆DS-01	体験	4/6 9:30～12:30	台原老人福祉センター	1,500円
◆OS-01	入門	5/28・29 13:00～16:00	大野田老人福祉センター	3,000円

#### (10) スマホLINE講座(スマホでLINE・スタンプを自作)

講習番号	日時	会場	費用
◆DS-01	LINEスタンプ 4/18 13:00～16:00	台原老人福祉センター	各1,500円
◆DS-02	LINEスタンプ 6/8 9:30～12:30		
◆DS-01	LINE 6/14 9:30～12:30		

#### (11) スマホアプリセット講座(LINE・地図・Googleフォトの操作)

講習番号	日時	会場	費用
◆DS-アプリ01	5/15～17 13:00～16:00	台原老人福祉センター	4,000円

#### (12) シニアパソコンリーダー養成講座(講座終了後、パソコンの指導者として活動できる方が対象)

講習番号	日時	会場	費用
SR-01	6/5～7,6/11～13 9:30～12:30	台原老人福祉センター	8,000円

申電話または往復はがき、ファクス、Eメール(①希望する講座の講習番号(第2希望まで)②郵便番号③住所④氏名(フリガナ)⑤電話番号⑥年齢⑦パソコン・スマートフォン所有の有無⑧文字入力の可否を記入)で3月20日(必着)までに 申・問仙台シニアネットクラブ事務局(〒980-0821青葉区春日町6-1白鳥ビル213号☎・FAX745・5871、Eメールkouza@ssnc.or.jp(問い合わせは10:00～16:00。土・日曜日、祝休日を除く))

### 老人福祉センターの催し

市内にお住まいの60歳以上の方が対象です。催しの内容など詳しくは各センターへお問い合わせください

#### ■ 亀岡老人福祉センター ☎・FAX225・2811

催し名	日時	定員	受付
うたごえ喫茶 バラライカがやってくる	3/24(日) 10:00～11:40	35人(抽選)	3/17までに

#### ●費用＝500円 申電話または直接施設へ

#### ■ 台原老人福祉センター(〒981-0903青葉区台原森林公園1-3☎233・3901、FAX233・4248)

催し名等	日時	定員	受付
① 相続遺言等行政書士相談会	3/20(祝) 13:00～16:00(1人30分)	10人(先着)	3/6 10:00～
② シニア健康運動教室(体幹トレーニングと軽運動を学び、免疫力を高めます)	4～8月の水曜日(全9回)	65人(抽選)	3/13(必着)
③ 趣味の体操教室社の会(ゲートボール)	4/5(金) 10:00～12:00	10人(先着)	3/6 10:00～
④ 頭の体操クラブ(認知症予防のための読み書き・計算等を行います)	4～8月の各月3回(全15回) 9:50～11:40(1人30分)	10人(先着)	3/6 10:00～

●費用＝④各月3,000円 ●持ち物＝②飲み物・タオル・ヨガマット等の敷物 申①電話で仙台ライフサポート☎090・1494・8106②往復はがきに催し名、住所、氏名(フリガナ)、年齢、電話番号を記入して郵送または持参③④電話または直接施設へ

#### ■ 小鶴老人福祉センター ☎・FAX236・4171

催し名等	日時	定員	受付
健康について(医師による健康講話)	3/29(金) 13:30～15:00	20人(先着)	3/8 9:30～

申電話または直接施設へ

#### ■ 泉中央老人福祉センター ☎・FAX373・1285

催し名等	日時	定員	受付
地域包括支援センター福祉相談会(介護・福祉・健康などの相談)	4/11(木) 10:00～12:00(1人30分)	10人(先着)	3/6 9:30～
行政書士無料相談会(相続・遺言・後見人制度などの相談)	4/11(木) 10:00～12:00(1人30分)	10人(先着)	3/6 9:30～
映画上映会一大音量で音楽映画を楽しもう♪	4/30(火)、5/1(水) 10:00～12:00、13:00～15:00	各20人(先着)	3/6 9:30～

申電話で



スポーツ情報

※教室の参加について健康上の不安がある方は、事前に各施設にご相談ください

◆スポーツ教室

Table with columns: 施設名等, 教室名等(対象), 日時, 定員, 費用, 受付, 申込方法. Rows include activities like キッズスポーツデー, テニス教室, 子ども水泳教室, etc.

●各施設の催しについては、仙台市スポーツ振興事業団ホームページ (https://www.spf-sendai.jp/) もご覧ください
●スポーツ施設の利用などスポーツ全般の相談は、電話または直接スポーツナビゲーションセンターせんだい(弘進ゴム アスリートパーク仙台(仙台市陸上競技場)内) 宮城野区宮城野2-11-6 ☎215-3233まで ※開設時間は9:00~19:00

お知らせの見方は9ページ参照。ファクス番号が未掲載の場合は、広報課FAX211・1921へお問い合わせください

障害者健康指導教室「正しい呼吸法で呼吸力を身に付けよう」

●日時 3月23日(土)午前10時半~正午 ●会場 若林障害者福祉センター ●内容 正しい呼吸を身に付けるための運動方法や口腔ケアなどを学びます
●対象 市内にお住まいの障害のある方・難病の方15人(抽選)。付き添い可。申市役所本庁舎2階市政情報センター、仙台市障害者福祉協会等で配布する申込用紙で3月18日(必着)までに電話またはファクス、Eメール(申込時の必要事項を記入)での申し込み可。申・問仙台市障害者福祉協会 ☎266・0294、FAX 266・0292、Eメール sha.kaisanka@shinsyou-sendai.or.jp

仙台市障害者ボッチャ大会

10月に佐賀県で開催される全国障害者スポーツ大会の選考会を兼ねた大会です。
●日時 4月27日(土)午前9時~午後5時 ●会場 宮城野体育館 ●対象 12歳以上(4月1日時点)の肢体不自由の方
●障害内容により出場区分が異なります。詳しくは市役所本庁舎2階市政情報センター、区役所総合案内で配布する申込用紙(ホームページ https://www.sendai-dsa.jp)からもダウンロード可。希望者には郵送も可)で3月22日(必着)までに問仙台市障害者スポーツ協会 ☎236・8690、FAX 236・8691

sendai-dsa.jp)からもダウンロード可)をご覧ください。申込用紙で4月5日(必着)までに問仙台市障害者スポーツ協会 ☎236・8690、FAX 236・8691
●日時 4月13日(土)午前10時~13時以上(4月1日時点)の知的障害のある方、療育手帳の取得に準ずる方。チーム(男女混合)単位で申し込み。申市役所本庁舎2階市政情報センター、区役所総合案内、仙台市障害者スポーツ協会で配布する申込用紙(ホームページ https://www.sendai-dsa.jp)からもダウンロード可。希望者には郵送も可)で3月22日(必着)までに問仙台市障害者スポーツ協会 ☎236・8690、FAX 236・8691

必要事項を記入)でNPO法人宮城県患者・家族団体連絡協議会 ☎796・9130、FAX 211・1781 問障害者総合支援センター ☎725・7853
●日時 3月26日(火)午後1時半~3時 ●会場 仙台市難病サポートセンター(交通局庁舎7階) ●内容 日常生活での悩みや不安などについて、同じ疾患の方同士で語り合います
●対象 皮膚病、多発性筋炎の方5人(先着) 申3月6日午前10時から電話で仙台市難病サポートセンター ☎796・9131

●内容 ファイナンシャル・プランナーによる、親亡き後を見据えた将来の生活設計等に関する学習会と個別相談 申3月6日午前10時から電話でNPO法人障がい者の暮らしとお金の相談室 ☎748・7358 問障害者支援課 ☎214・8165
●日時 3月13日(水)午後2時~4時 ●会場 荒町市民センター ●内容 個別相談 ●対象 市内にお住まいでひきこもり状態にある方の家族6組(先着) 申3月6日午前10時から電話で仙台市ひきこもり地域支援センター ☎285・3581

●日時 3月27日(水)午前10時~正午 ●会場 日本盲導犬協会仙台訓練センター(青葉区茂庭字松倉12-2) ●内容 誘導の受け方や白杖歩行、盲導犬との歩行、機器を利用した歩行などについて、実際に体験しながら学びます ●対象 視覚障害のある方12人(抽選) 申電話で3月15日までに日本盲導犬協会仙台訓練センター 申・問日本盲導犬協会仙台訓練センター ☎226・3910、障害者総合支援センター ☎771・6511

●日時 3月17日(日)午後2時~4時 ●会場 旭ヶ丘市民センター ●内容 専門医による「IBD(炎症性腸疾患)の外科治療・がんリスクと予防について」と題した講演会と相談会 ●対象 潰瘍性大腸炎、クローン病の患者・家族の方60人(先着) 申3月6日午前10時から電話またはファクス(申込時の必要事項を記入)で申し込み可。申・問仙台市障害者スポーツ協会 ☎236・8690、FAX 236・8691

ひきこもりや障害のある方の家族向け学習会・相談
●日時 3月22日(金)27日(水)10:00~16:00 ●会場 旭ヶ丘市民センター ●対象 市内にお住まいで、ひきこもり状態にある方や障害のある方の家族 ①20人②各6組(いずれも先着)

高次脳機能障害「家族のための交流会」
●日時 3月22日(金)午前10時~正午 ●会場 障害者総合支援センター ●内容 普段の生活での苦労や悩みなどを自由に話しながら、家族同士で交流します ●対象 高次脳機能障害がある方の家族10人(先着) 申3月6日午前9時から電話で障害者総合支援センター ☎771・6511

アルコール・薬物 家族ミーティング
●日時 3月14日(木)・28日(木)午後2時~3時半 ●対象 家族のアルコールや薬物の問題でお悩みの方 ●初めて参加する方のみ申し込みが必要 ●会場など詳しくはお問い合わせください 申区役所障害高齢課、総合支所保健福祉課(☎は9ページ) 問精神保健福祉総合センター ☎265・2191

●日時 3月21日(木)午後2時~2時半 ●会場 急患センター ●定員 100人(先着) ●直接会場へ。駐車場は利用できません 問医療政策課 ☎214・8196

ひきこもりや障害のある方の家族向け学習会・相談
●日時 3月13日(水)13:00~15:00 ●会場 旭ヶ丘市民センター ●対象 市内にお住まいで、ひきこもり状態にある方や障害のある方の家族 ①20人②各6組(いずれも先着)

女子会ティータム
●日時 4月5日(金)午前10時~正午 ●会場 福祉プラザ ●内容 視覚障害のある女性のた

めの情報交換会 ●対象 市内にお住まいの視覚障害のある女性15人(抽選) 申電話で4月1日までに仙台市視覚障害者福祉協会 ☎213・5811
●日時 3月27日(水)午前10時~正午 ●会場 日本盲導犬協会仙台訓練センター(青葉区茂庭字松倉12-2) ●内容 誘導の受け方や白杖歩行、盲導犬との歩行、機器を利用した歩行などについて、実際に体験しながら学びます ●対象 視覚障害のある方12人(抽選) 申電話で3月15日までに日本盲導犬協会仙台訓練センター 申・問日本盲導犬協会仙台訓練センター ☎226・3910、障害者総合支援センター ☎771・6511



せんだい3.11メモリアル交流館 〒984-0032若林区荒井字沓形85-4  
☎390・9022、FAX353・5710

■パネル展「世界がすこやかであるために―東日本大震災と保健活動」

●期間＝3月17日(日)まで

■工藤寛之写真展「ここにあった風景、ここにある風景」

●期間＝3月17日(日)まで

■七郷小学校展示「広がれ！ 防災の輪」

●期間＝3月15日(金)～4月18日(木) ●内容＝児童が制作した未来の荒浜のまちをイメージした模型や安全マップなど、七郷小学校児童の1年間の学びの成果を展示します

■こすもす会「10周年記念コンサート」

●日時＝3月23日(土)14:00～15:00 ●内容＝震災後、自分たちにできることで地域を元気づけようと、若林区を中心に活動してきたこすもす会によるコンサート。若林区の荒井地区をテーマにした曲「わらい」など約10曲を合唱します ●定員＝30人程度〔先着〕 ●直接会場へ

大倉ふるさとセンター 〒989-3213青葉区大倉字若林14-2  
☎391・2060、FAX391・2064

■写経をしよう・春

●日時＝4月12日(金)10:00～12:00 ●内容＝古民家の静かな空間で写経を体験します ●対象＝18歳以上の方10人〔先着〕 ●費用＝1,000円 申3月10日10:00から電話で

■マウンテンバイクに乗ろう・春

●日時＝4月21日(日)10:00～14:30 ●内容＝大倉の里山をマウンテンバイクで走ります ●対象＝自転車に乗ることができる小学3年生以上15人〔抽選〕。高校生以下は保護者同伴 ●費用＝1,500円(昼食付き) 申電話で3月17日までに

秋保大滝植物園 〒982-0244太白区秋保町馬場字大滝5  
☎399・2761、FAX797・2645

■冬季特別開園

●日時＝3月10日(日)9:30～15:00 ●当日は入園無料

■園内ガイド

●日時＝3月10日(日)10:30～11:30、13:30～14:30 ●

内容＝園内の自然を観察しながら散策します

太白山自然観察の森 〒982-0251太白区茂庭字生出森東36-63  
☎244・6115、FAX244・6133

■野鳥のレストラン

●期間＝3月31日(日)まで

■おはよう野鳥かんさつ

●日時＝3月16日(土)6:30～8:00 ●内容＝早春の雑木林を歩きながらバードウォッチングを行い、自然に親しみます ●定員＝15人〔先着〕。中学生以下は保護者同伴 申3月6日9:00から電話で

■春をさがして―観察の森一周ウォーク

●日時＝3月23日(土)10:00～12:00 ●内容＝春に咲く花を観察し、早春の森の気配を感じながら散策路を歩きます ●対象＝小学生以上10人〔先着〕。中学生以下は保護者同伴 申3月7日9:00から電話で

■早春の植物かんさつ会

●日時＝3月30日(土)10:00～11:30 ●内容＝「宮城植物の会」の方を講師に招き、早春に咲く植物を観察しながら散策します ●対象＝小学生以上20人〔先着〕。中学生以下は保護者同伴 申3月8日9:00から電話で

■ガイドウォーク「早春の森の楽しみ」

●日時＝毎週日曜日10:00～11:30 ●内容＝レンジャーの解説を聞きながら森の中を歩きます ●中学生以下は保護者同伴 ●持ち物＝飲み物・かっぱ・防寒具

七北田公園都市緑化ホール 〒981-3131泉区七北田字赤生津4  
☎375・9911、FAX375・9912

■青葉野草会「雪割草と早春の山野草展」

●日時＝3月9日(土)10:00～16:00、3月10日(日)9:00～15:00

■春蘭の会「春蘭展」

●日時＝3月16日(土)10:00～16:00、3月17日(日)9:00～15:00

■すみれ<sup>もも</sup>想会「雪割草展示会」

●日時＝3月22日(金)・23日(土)9:00～15:00

■市民園芸講座

	日時	内容等	定員
①	3/13(水) 10:00～11:30	ジャガイモの栽培	30人〔先着〕
②	3/20(祝) 10:00～12:00、13:30～15:30	春の花遊び(フラワーアレンジメントの制作) ●費用＝各2,000円	各10人〔抽選〕

申①3月7日9:00から電話で②ファクスまたはEメール(green-kouza@sendai-park.or.jp)に申込時の必要事項と参加希望時間を記入して3月13日までに

■ナチュラルクラフト「洋ランでコサージュづくり」

●日時＝4月6日(土)10:00～11:00、13:30～14:30 ●定員＝各10人〔先着〕 ●費用＝各300円 申3月23日9:00から電話で

■緑の移動相談

日時	会場
3/8(金)	宮城野区役所1階
3/13(水)	広瀬市民センター2階
	ララガーデン長町1階(太白区長町7-20-5)
3/22(金)	若林区役所1階

●内容＝植物の育て方などについての相談や花の種の配布

仙台文学館 〒981-0902青葉区北根2-7-1  
☎271・3020、FAX271・3044

■企画展「仙台文学館の語り部たち―資料でたどる文学の記憶」

●期間＝3月17日(日)まで ●観覧料＝一般580円、高校生230円、小・中学生110円

八木山動物公園フジサキの杜 〒982-0801太白区八木山本町1-43  
☎229・0122、FAX229・3159

■どうぶつたくさんおはなしかい

●日時＝3月9日(土)13:00～13:30 ●会場＝ビクターセンター ●内容＝「おはなしやま」の皆さんによる動物の絵本の読み聞かせや紙芝居の上演

■対州馬<sup>たいしゅうば</sup>の春まつり

●日時＝3月20日(祝)11:15～11:45 ●会場＝対州馬展示場 ●内容＝かつて人と暮らし、荷物を運んでいた希少な在来種「対州馬」について、飼育員のガイドを聞きながら、間近で観察します ●定員＝20人〔先着〕 ●当日11:00から会場前で受け付け

■春休みいきもの教室

日時	テーマ	定員	会場
3/23(土)	ウサギの誕生	各6組〔先着〕	ふれあい館多目的室
3/24(日)	たまごのヒミツ		
3/30(土)	草食動物と肉食動物のちがい		
3/31(日)	動物マスターになろう！カピバラ編		



# お出かけ情報

施設からのお知らせ

**申込時の必要事項** ①応募内容 ②〒住所 ③氏名(フリガナ) ④☎・FAX  
※往復はがきの場合は返信先も記入

## 地底の森ミュージアム

〒982-0012太白区長町南4-3-1  
☎246・9153、FAX246・9158

- 特別企画展「旧石器×ハンター！！」
- 期間＝3月10日(日)まで
- たのしい地底の森教室「紙芝居『冒険しんちゃん地底のたび』・絵本『跡』手話通訳付き上演会」
- 日時＝3月16日(土)13:30～14:15 ●内容＝富沢遺跡と地底の森ミュージアムをテーマにしたオリジナル紙芝居と絵本の上演や、旧石器時代に関するミニガイド ●定員＝20人〔先着〕

## 野草園

〒982-0843太白区茂ヶ崎2-1-1  
☎222・2324、FAX222・9155

### 開園のお知らせ

冬季閉園していた園内を、3月20日(祝)から開園します

- 春を楽しむ「雪割草展」
- 日時＝3月9日(土)9:00～16:45、3月10日(日)9:00～15:00 ●内容＝雪割草の鉢植えの展示
- 雪割草の育て方講習会
- 日時＝3月9日(土)13:00～15:00 ●定員＝30人〔先着〕
- 申3月6日9:00から電話で
- 開園観察会「早春の野草園を歩こう」
- 日時＝3月20日(祝)10:30～12:00 ●内容＝早春の植物を中心に観察します

## 青葉の森緑地

〒980-0845青葉区荒巻字青葉260  
☎263・2101、FAX263・2102

- ①青葉の森の歴史探訪 東編
  - 日時＝3月16日(土)10:00～13:00 ●内容＝青葉の森緑地の歴史についての説明を聞きながら散策します ●対象＝起伏のある山道を歩ける13歳以上の方15人〔抽選〕
- ②まゆ玉クラフト「森の小鳥を作ろう」
  - 日時＝3月17日(日)10:00～12:00 ●内容＝蚕のまゆ玉をニードル(手芸用の針)で刺し、森の小鳥を作ります ●定員＝10人〔抽選〕 ●費用＝200円
- ③セリバオウレンの開花散策
  - 日時＝3月23日(土)10:00～12:00 ●内容＝春を告げる花といわれるセリバオウレンの開花を観察しながら、散策します ●定員＝15人〔抽選〕
- ④スプリングエフェメラルに会いに行こう
  - 日時＝3月30日(土)10:00～12:00 ●内容＝スプリングエフェメラルと呼ばれる早春の草花を観察しながら、散策します ●定員＝15人〔抽選〕
- ⑤春のガイドウォーク
  - 日時＝4月13日(土)10:00～13:00 ●内容＝春の草花を観察しながら散策します ●対象＝起伏のある山道を歩ける方15人〔抽選〕

☎ファクスまたはEメール(aobanomori\_moushiko@sendai-park.or.jp)に**申込時の必要事項**と②③④は年齢も記入して①②3月10日③3月15日④3月19日⑤3月30日までに

## 縄文の森広場

〒982-0815太白区山田上/台町10-1  
☎307・5665、FAX743・6771

- 春のコーナー展示「東北の縄文遺跡—<sup>うわの</sup>上野遺跡」
- 期間＝3月17日(日)～6月9日(日) ●内容＝市内の上野遺跡から出土した縄文土器や石器、土偶などを展示し、当時の縄文人の生活について紹介します
- 縄文ワクワク体験

日時	内容等	対象
3/20(祝)、3/23(土)～4/7(日)、4/13(土)・14(日)	9:00～11:30、13:00～15:00 火おこし ●費用＝各100円 (4月からは各200円)	— (小学生以下は保護者同伴)
3/20(祝)・29(金)、4/2(火)・6(土)・14(日)	縄文土器づくり(ワミニ(小)小) ●費用＝(ア)各100円(イ)各200円(4月からは(ウ)各200円(イ)各400円)	各10組〔先着〕(1組4人まで。小学生以下は保護者同伴)
3/24(日)、4/5(金)	手形・足形づくり ●費用＝各100円 (4月からは各200円)	未就学児と保護者各10組〔先着〕(1組4人まで)
3/26(火)・30(土)、4/4(木)・13(土)	13:00～ まがたま(ウ)勾玉づくり(ア)石のアクセサリづくり ●費用＝(ウ)各200円(ア)各100円(4月からは(ウ)各300円(ア)各200円)	各10組〔先着〕(1組4人まで。小学生以下は保護者同伴)
3/27(水)、4/3(水)	土笛づくり ●費用＝各100円 (4月からは各200円)	
3/31(日)	あんぎん編布コースターづくり ●費用＝100円	5組〔先着〕(1組4人まで。小学生以下は保護者同伴)
4/7(日)	石器づくり ●費用＝200円	小学5年生以上5組〔先着〕(1組4人まで。小学生は保護者同伴)

申3月12日9:00から電話または直接施設へ

- つくって！ 縄文—春休み特別イベント「石のビーズストラップづくり」
- 日時＝3月23日(土)10:00～12:00、13:00～15:00 ●内容＝滑石を削って小玉を作り、ストラップを作成します
- 縄文の森広場ボランティア募集
- 活動期間＝4月～令和7年3月(更新可) ●活動内容＝体験活動の補助や準備作業など ●対象＝18歳以上で、4月21日(日)開催の説明会および、月1～2回程度の活動に参加できる方10人〔選考〕 ●費用＝1,000円(年会費)
- 申往復はがき、ファクスまたはEメール(j-hiroba@cap.ocn.ne.jp)に**申込時の必要事項**と志望動機を記入して3月31日(必着)までに

# お出かけ情報

施設からのお知らせ

- 催しは、3月6日からの内容を掲載しています
- 料金の記載の無いものは無料(入館料が必要な施設あり)
- 申し込み方法の記載の無い催しは直接会場へ

## 歴史民俗資料館

〒983-0842宮城野区五輪1-3-7  
☎295・3956、FAX257・6401

- 特別展「なつかし仙台—いつか見た街・人・暮らし」
- 期間＝4月14日(日)まで
- 特別展関連イベント「展示解説」
- 日時＝3月24日(日)11:00～11:30、14:00～14:30
- 季節展示「ひな祭り」
- 期間＝3月24日(日)まで
- 被災地関連展示「六郷・七郷・高砂と周辺地域の人々の暮らし」
- 期間＝3月1日(金)～31日(日)
- 子ども講座 紙芝居「宮城の昔話」
- 日時＝3月30日(土)11:00～11:30、14:00～14:30

## 天文台

〒989-3123青葉区錦ヶ丘9-29-32  
☎391・1300、FAX391・1301

### ■プラネタリウム(放映時間は各回約45分)

放映日 (休館日を除く)	番組名/開始時刻				
	星空の時間 「今夜の星空散歩」	ボイジャー VOYAGER/ 終わりになき旅	こどもの時間 「プラネタリウムとあそぼう！」	プラネタリウム100周年特別放映 「仙台のプラネタリウム史」	星と音楽の時間 「ORION's プレイリスト PLAYLIST」
平日 (～3/22)	16:00	14:30 (3/11を除く)	—	—	—
平日 (3/25～)、 日曜日、 祝休日	10:00、 13:00、 16:00	—	11:30	14:30 (3/9・10を除く)	—
土曜日	—	—	—	—	18:00

- 観覧料＝一般610円、高校生350円、小・中学生250円
- プラネタリウム震災特別番組・ナイトプラネタリウム

番組名	放映日	放映時間	観覧料等
震災特別番組 「星よりも、遠くへ」	3/9(土)・10(日)	14:30～15:15	無料(当日9:00から整理券を配布)
	3/11(月)	13:50～14:35	
ナイトプラネタリウム 「スマホで星空撮影 in プラネタリウム」	3/9～30の 毎週土曜日	19:40～20:10	一般500円、 小学生～高校生200円

- 震災特別展示 創作神話「そらのくじら」原画展
- 期間＝2月29日(木)～3月31日(日) ●内容＝子どもたちに震災を伝えることを目的に制作した創作神話「そらのくじら」の原画イラストを展示します
- 移動天文台—ベガ号で星空ウォッチング(晴天時に実施)
- 日時＝3月15日(金)19:00～21:00 ●会場＝海岸公園冒険広場 ●実施の有無については当日お問い合わせください
- 星★マルシェ
- 日時＝3月20日(祝)・23日(土)・24日(日)11:00～15:00
- 内容＝宇宙や天文をモチーフとした雑貨等の販売 ●商品がなくなり次第終了

## スリーエム仙台市科学館

〒981-0903青葉区台原森林公園4-1  
☎276・2201、FAX276・2204

- 小企画展「仙台市科学館アーカイブ展—理工学」
- 期間＝4月7日(日)まで ●内容＝空気の重さを量る装置など、リニューアル前の4階理工系展示室に展示されていた資料の一部を紹介します

## 秋保・里センター

〒982-0241太白区秋保町湯元字寺田原40-7  
☎304・9151、FAX304・9152

### ■展示・イベント

日時	催し名
3/10(日)まで	10:00～16:00 手づくりおひな様展
3/10(日)まで	— あきう巡りスタンプラリー2024
3/10(日)・24(日)	10:30～11:30 秋保の民話語り

### ■日曜手づくり教室

日時	催し名	定員	費用
3/24	10:30～12:00、 13:30～15:00 お子様の手形・足形で春のアー トをつくろう	各10人 (先着)	各 1,100円
4/7	カタリーヌフラワーのギフトボ ックスをつくろう		各 1,900円

申3月6日9:00から電話で

## 博物館

〒980-0862青葉区川内26  
☎225・3074、FAX225・2558

### 再開館のお知らせ

大規模改修工事を終え、4月2日(火)から再開館します。

- ①2024年 春の常設展
  - 期間＝4月2日(火)～6月16日(日) ●内容＝博物館職員おすすめの作品など、期間限定の資料を展示します
- ②企画展「こりゃ めでたい」
  - 期間＝4月2日(火)～5月26日(日) ●内容＝再開館を祝い、大家の婚礼調度や、おめでたいしるしがあしらわれた縁起物などを、体験や遊びとともに楽しむ記念祭を開催します
- ③企画展関連講座「しろまち講座」
  - 日時＝4月6日(土)10:30～12:00、13:30～15:00 ●内容＝「めでたい」をキーワードに、学芸員が企画展・常設展展示資料の魅力を語ります ●定員＝各200人〔抽選〕
- ④企画展関連イベント「おやこでミュージアム」
  - 日時＝4月27日(土)13:30～16:00 ●内容＝「見つけてみよう！ 作ってみよう！ めでたいマーク」をテーマに、吉祥文様(縁起の良い柄)などの紋切り(紋を切り抜く遊び)体験と展示資料の見学を行います ●対象＝小・中学生と保護者10組20人〔抽選〕

③④の☎往復はがきに**申込時の必要事項**と③は参加希望時間、④は子どもの学年も記入して③3月18日④4月3日までに。博物館ホームページからも申し込みます



# 休日当番医

●おとな救急電話相談 ☎ #7119 (プッシュ回線以外の固定電話等からは ☎706・7119) (平日19:00～翌8:00、土曜日14:00～翌8:00、日曜日・祝休日8:00～翌8:00) ●宮城県子ども夜間安心コール ☎ #8000 (プッシュ回線以外の固定電話等からは ☎212・9390) (毎日19:00～翌8:00) ●耳や言葉の不自由な方の緊急ファクス119番 Fx119 (局番なし)

●メール配信サービスを行っています。登録方法など詳しくは、市ホームページをご覧ください

## ●受診を希望する際は、事前に電話で症状(発熱の有無など)を詳しくお知らせください

受付時間	月日	内科	小児科	整形外科	
日曜・祝休日 9:00～16:00※ ※受付時間や休日当番医は変更になることがあります。電話で確認の上、お越しください ※各診療所の駐車場には限りがあります。当番医近隣の迷惑駐車とならないようお願いいたします	3/3 (日)	◆の休日診療所等をご利用ください	<b>こん小児科クリニック</b> 泉区八乙女中央2-4-25 ☎341・2701	<b>なるみ赤ちゃん子どもクリニック</b> 太白区富沢西4-11-10 ☎797・8557	<b>しばた整形外科</b> 若林区大和町2-6-3 ☎762・5682
	3/10 (日)		<b>なごみ子どもクリニック</b> 青葉区木町通1-5-12-2F ☎263・4976	<b>松本小児科</b> 太白区長町4-7-23 ☎246・2525	<b>東仙台さとう整形外科</b> 宮城野区燕沢2-11-1 ☎781・7022
	3/17 (日)		<b>はちまん子どもクリニック</b> 青葉区八幡3-1-50-2F ☎393・4371	<b>キッズクリニック田子</b> 宮城野区田子西1-10-9 ☎290・9377	<b>北原整形外科</b> 泉区南光台南2-16-24 ☎252・7735
	3/20 (祝)		<b>木町小児科医院</b> 青葉区柏木1-7-28-3F ☎273・3505	<b>柳生吉田子どもクリニック</b> 太白区柳生字田中8-8 ☎306・0133	<b>荒井西ゆずの木整形外科クリニック</b> 若林区なないろの里2-1-1 ☎354・1733
	3/24 (日)		<b>りょうべい&amp;キッズクリニック</b> 青葉区五橋2-1-17-2F ☎397・6099	<b>まんてん堂子どもクリニック</b> 宮城野区新田東3-2-7 ☎782・6260	<b>あらい整形外科クリニック</b> 若林区荒井5-8-23 ☎355・4655
	3/31 (日)		<b>師小児科医院</b> 青葉区中央2-10-17-2F ☎222・6247	<b>たくま子どもクリニック</b> 若林区長喜城字山神45-6 ☎355・7785	<b>長町南たかの整形外科</b> 太白区泉崎2-1-23 ☎797・1030
4/7 (日)	<b>田中子どもクリニック</b> 青葉区花京院2-2-11区画A ☎748・5207	<b>あべ子ども・アレルギークリニック</b> 若林区なないろの里1-15-15 ☎349・5486	<b>佐々木整形外科麻酔科クリニック</b> 青葉区北山1-4-8 ☎272・1675		

休日当番医

医療機関名・所在地 ※電話がつながりにくい場合は、直接お越しいただいても構いません	診療科	受付時間			電話
		平日	土曜	日曜・祝休日	
◆急患センター (若林区舟丁64-12)	内科	19:15～翌7:00	14:45～翌7:00	9:45～12:00、 13:15～17:00、 18:00～翌7:00	☎266・6561
	外科	19:15～23:00	14:45～23:00	9:45～12:00、 13:15～17:00、 18:00～23:00	
	整形外科・婦人科・眼科・耳鼻咽喉科	—	—	9:45～12:00、 13:15～17:00	
◆北部急患診療所 (青葉区堤町1-1-2 (エムズ北仙台2F))	内科・外科	19:15～23:00	14:45～23:00	9:45～12:00、 13:15～17:00、 18:00～23:00	☎301・6611
夜間休日子ども急病診療所 (太白区あすと長町1-1-1 (市立病院併設))	小児科 (内科系疾患のみ)	19:15～翌7:00	14:45～翌7:00	9:45～12:00、 13:15～17:00、 18:00～翌7:00	☎247・7035
仙台歯科医師会 在宅訪問・障害者・休日夜間歯科診療所 (青葉区五橋2-12-2 (福祉プラザ12F))	歯科	—	19:00～22:30	10:00～11:30、 13:00～15:30、 19:00～22:30	☎261・7345

夜間・休日等に入院治療を要する患者さんのための当番病院 ※救急車による救急搬送患者を優先するため、お待ちいただく場合があります	診療日	診療科	医療機関名・所在地	電話
	毎日		内科・外科	◆仙台オープン病院 (宮城野区鶴ヶ谷5-22-1)
		内科・外科系	◆仙台徳洲会病院 (泉区高玉町9-8)	☎771・5111
		内科・外科系	◆東北労災病院 (青葉区台原4-3-21)	☎275・1111
		内科・外科系	◆東北医科薬科大学病院 (宮城野区福室1-12-1)	☎259・1221
	3/11(月)・25(月)	整形外科	東北公済病院 (青葉区国分町2-3-11)	☎227・2211
診療時間 平日 18:00～翌8:00 土・日曜日、祝休日 8:00～翌8:00	火曜日	外科・整形外科	仙台赤十字病院 (太白区八木山本町2-43-3)	☎243・1111
	水曜日	外科・整形外科	伊藤病院 (青葉区二日町8-8)	☎222・8688
	木曜日	外科系	ジェイコー JCHO仙台病院 (泉区紫山2-1-1)	☎378・9111
	金・土・日曜日	外科・整形外科	中嶋病院 (宮城野区大槻15-27)	☎291・5191





▲西多賀小学校で行われたかるた大会の様子。熱心に札を探る姿や大きな声で応援する姿が見られました

代表を務めるのは、90歳を迎えた佐藤邦郎さん。「私は西多賀で生まれ育って来たので、長く生きてきた中で知った地域のことを若い方々に伝えていきたいと思い、この委員会を設立しました」と話します。会員の皆さんは、勉強会を開催しながら西多賀のことを詳しく学び、その成果と

「学ぼう、伝えよう、西多賀の財産」をテーマに、平成20年に設立された「西多賀検定委員会」。地元の有志の方などにより立ち上げられ、現在は7人の会員で活動しています。

学びとともに重なる活動

西多賀地区で、地域の歴史や地理を学び、発信する活動に取り組む「西多賀検定委員会」の皆さんにお話を伺いました。

古今東西 ぐんぐん 行きます! 郡市長がさまざまな現場を訪問し 市民の皆さまの活動の様子などをお伝えします

皆さんが制作したかるたは、地域の小・中学校や老人介護施設などに配布されたほか、大判のものも作られ、それを使ったかるた大会が毎年西多賀市民センターで開かれています。また、

「今昔」の名のとおり、西多賀村の時代から、平成27年に開通したひより台大橋のことまで、幅広い時代の出来事を網羅しています」と教えてくれます。佐藤達さんは「全44枚の札を作るのは大変でしたが、西多賀ならではの特徴が出るように努力しました」と充実した表情。かるたの札一枚一枚に、西多賀の魅力が詰まっていますね。

かるたで伝える西多賀の歴史

平成27年に、太白区民協働まちづくり活動助成事業の一つとして制作されたのが「西多賀今昔かるた」です。取り札の表側には西多賀地域の写真やイラストが、裏側には詳しい解説が載っているこのかるた。鈴木大さんは

して、初級から上級までレベル分けした西多賀にまつわるクイズ「西多賀検定」を企画。検定は計4回実施し、全国各地から延べ400人を超える方が受験したそうです。「その後、検定の解説などをまとめた『西多賀の百問』やご当地かるたづくりに発展していきました。地域の情報を集めるために、何度も古本屋に足を運びましたね」と振り返るのは、渡邊美佐子さん。学びを深めながら次々と発信を続ける姿に、皆さんの熱い思いを感じました。

「西多賀のことを後世に伝えていきたい」という思いで、さまざまな活動を展開してきた西多賀検定委員会の皆さん。その深い郷土愛は、確かに子どもたちに受け継がれていると感じました。これから皆さんの活動がさらに発展し、後世に残る西多賀の財産であり続けることを期待しています。



▲上段：左から佐藤達さん、嶋村さん、渡邊さん。下段：左から佐藤邦郎さん、市長、鈴木さん

「西多賀のことを後世に伝えていきたい」という思いで、さまざまな活動を展開してきた西多賀検定委員会の皆さん。その深い郷土愛は、確かに子どもたちに受け継がれていると感じました。これから皆さんの活動がさらに発展し、後世に残る西多賀の財産であり続けることを期待しています。

地域の魅力を次の世代へ

さらに、かるたなどを通して地域のことを学んだ子どもたちが、新たにオリジナルの『西多賀のかるた』を制作したんだそう。佐藤代表の「子どもたちが地域のことに興味を持ってくれているのがうれしい」という言葉に、皆さんも笑顔でうなずいていました。

西多賀小学校の総合学習にも活用されており、この日は3年生が班対抗のかるた大会を実施。私もかるたの読み手として参加しました。「幅広い世代に楽しんでもらえるよう、親しみやすく分かりやすい言葉を使うように意識して作った」と嶋村かよ子さんが言うとおおり、子どもたちは取り札の言葉を声に出しながらかるたを楽しんでいました。



▲西多賀今昔かるた