

# 仙台

●青葉区  
市政だより

10月

## 「震災遺構 仙台市立荒浜小学校」

震災遺構として公開されている仙台市立荒浜小学校。平成29年の開館以来、震災・津波を知り学ぶ施設として多くの方が訪れ、来場者は50万人を超えました。

令和5年  
(2023年)



震災遺構 仙台市立荒浜小学校(若林区荒浜)

- 特集1 ヤングケアラーを知る ..... 2
- 特集2 地域での安心した暮らしを支える一成年後見制度 ..... 4
- 特集3 クマ出没に注意 ..... 5
- 市政トピックスー「ハイキュー!!」のキャラクターが仙台観光特使に ..... 6
- 知ってた!? 隠れたまちのアレコレ♪ ..... 8
- 10月のお知らせ ..... 9
- 青葉区のお知らせ ..... 28
- 休日当番医 ..... 31
- 古今東西ぐんぐん行きます! ..... 32

### ■市役所・区役所などの電話番号(市外局番 022)

仙台市総合コールセンター ☎398・4894 しゃくしほ

仙台市役所 ☎261・1111(代) 太白区役所 ☎247・1111(代)

青葉区役所 ☎225・7211(代) 泉区役所 ☎372・3111(代)

宮城野区役所 ☎291・2111(代) 宮城総合支所 ☎392・2111(代)

若林区役所 ☎282・1111(代) 秋保総合支所 ☎399・2111(代)

### 仙台市ホームページ

<https://www.city.sendai.jp/>  
 ●仙台市ホームページでは、記事の読み上げや文字の拡大などの閲覧補助機能が利用できます

### 仙台市広報課 Facebook

[f https://www.facebook.com/sendai/pr/](https://www.facebook.com/sendai/pr/)



# ヤングケアラーを正しく理解しよう

**01 お手伝いとはちょっと違う**  
 勉強する時間がなくて授業についていけない、放課後に友だちと遊べないなど、子どもとしての時間と引き換えに、家事や家族の世話をしていることがあります

**02 ヤングケアラーは悪いことではない**  
 家族のためにお世話をすること自体は、悪いことでも恥ずかしいことでもありません。ヤングケアラーであることを、良い・悪いで判断しないように気を付けましょう

**03 本人に自覚がないことが多い**  
 家事や家族の世話を「当たり前」と考え、自分がヤングケアラーだと気付かない子どもも多いです。知らぬ間に、心身へのダメージが蓄積しているかもしれません

**04 大事なのは温かく見守ること**  
 大人がヤングケアラーに関心を持ち、子どもが相談しやすい環境をつくるのが大切です。日頃から子どもを温かく見守り、話をよく聞いてあげましょう

## 周りにこんな子はいませんか？ ヤングケアラーかもしれません

障害や病気のある家族に代わって家事をしている  
 家族に代わり、幼いきょうだいの世話をしている  
 障害や病気のある家族の介助や看病をしている  
 アルコールなどの問題を抱える家族の対応をしている  
 家計を支えるために労働している

### 経験者インタビュー

#### ヤングケアラー経験のある高校3年生に話を伺いました

「晩ご飯の準備や洗濯、掃除の他にも妹の勉強を教えていました」と話すのは、両親、姉と妹の5人で暮らしていたAさん。中学3年生の時に母親が病気で倒れてから、家族のお世話をしてきたといいます。部活が終わると真っ先に帰宅していたAさんは、妹の「おなかすいた」の声に休む間もなく応えます。「元々家事は手伝っていたので慣れていましたが、友達と遊ぶ時間がとれず苦しかったです」と振り返ります。母親の病気の事で不安に感じることも多く、心身ともに疲弊していたAさんですが「学校の養護教諭や友人が話を聞いてくれて、だいぶ気持ち楽になった」と周囲に相談することの大切さを実感したそう。続けて「周りの優しさが身に染みて、私自身も他の人に気を配るようになりました」と話します。

今年3月に母親が亡くなるも、自らの経験を基に、悩んでいる子どもを支援したいとピアサポーターに登録したAさん。「ヤングケアラーがどんな支援を求めているのか、しっかり話を聞いていきたい」と力強く語ります。最後に「つらいときは少しでも発散できる人や場所を見つけて、一人で抱え込まないでほしい」とヤングケアラーにメッセージを送ってくれました。

### ヤングケアラー同士の交流

#### ヤングケアラーオンラインサロン —先輩とつながるオンラインイベント—

ヤングケアラー経験者の体験談を聞いて、当事者同士がゆるく交流します。ニックネームでの参加、話を聞くだけの参加も大歓迎です。

- 日時＝10月6日(金)、12月15日(金)20:00～21:00
- 内容＝先輩ヤングケアラーの紹介、経験共有等
- 対象＝県内にお住まいか通学している小学生～大学生

問NPO法人アスイク ☎781・5576、ホームページ<https://sendai-youngcarrer.asuiku.org>

#### 悩んだら迷わず相談を

◆X(旧ツイッター)で  
 せんだい・みやぎヤングケアラーオンラインサロン

◆電話・Eメールで  
 こども若者相談支援センター  
 ☎0120・783・017、Eメールkodomo@city.sendai.jp  
 面接相談も対応します。詳しくは電話でご相談を

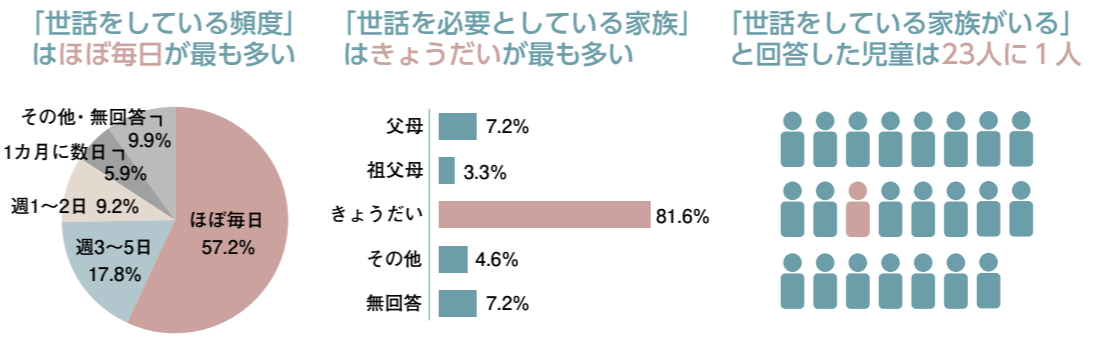
## ヤングケアラーを知る



近年、社会問題として取り上げられることが増えてきた「ヤングケアラー」。子どもが自分らしく過ごせるよう、私たちができることを考えてみませんか。

**ヤングケアラーの実態**  
 大人に代わり、家事や家族の世話を日常的に行っている子ども「ヤングケアラー」。その責任や負担の重さにより、学校生活や友人関係などに支障をきたすことがあり、心身への影響も大きいことが問題となっています。しかし、家庭内のデリケートな問題であることや、本人や家族にも自覚が無い場合が多いことから、支援が必要であっても表面化しにくいことが指摘されています。

子どもが子どもでいられるために



▲仙台市ヤングケアラー実態調査結果の一部(小学5年生。調査対象数8,528人、有効回答数3,435人) 調査結果について、詳しくは市ホームページをご覧ください

市では、ヤングケアラーの支援ニーズ等を把握するため、市立学校の小学5年生、中学2年生および高校2年生を対象に、ヤングケアラーに関する実態調査を令和3年度に実施。「世話をしている家族がいる」との回答が最も多かったのが小学5年生(有効回答数の4・4パーセント)で、見守りや入浴、トイレのお世話などをしていくことが分かりました。

また、「ヤングケアラーに当てはまる」と回答した児童は1パーセント。ヤングケアラーであるという自覚が無い子どもも多いと考えられることから、実際は、その数がさらに多いと予想されますが、「ヤングケアラーに当てはまらない」と回答した児童と比較して、家庭に悩みや困り事を抱えている割合が高い傾向が見られました。

**支援につなぐ体制構築**  
 実態調査の結果を受け、市は、令和4年度からヤングケアラーへの支援体制を強化するため、子供相談支援センター(現・こども若者相談支援センター)内に相談窓口を設置しました。また、ヤングケアラー経験者や関係機関が当事者の支援にあたる「ピアサポーター」を構築し、当事者とピアサポーターの意見交換の場として、オンラインサロンの運営を開始。当事者同士が気軽に悩みや経験を共有したり、当事者がピアサポーターからアドバイスを受けたりする機会を通して、ヤングケアラーの早期発見と支援につなげます。

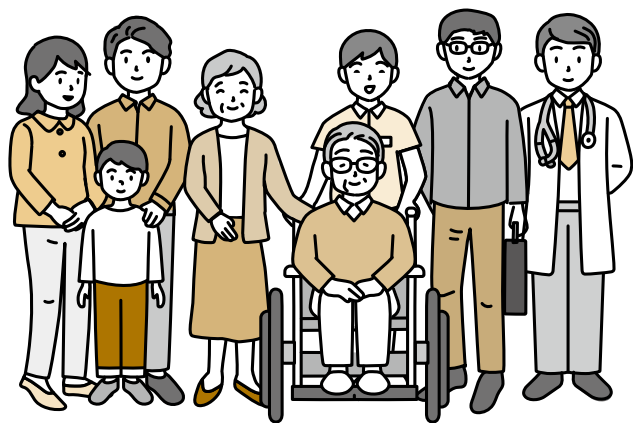
当事者が迷わずSOSを出せるよう、周りに支援が必要と思われる子どもがいたら、まずは話をよく聞き、気持ちに寄り添うことが大切です。子どもが生まれ育った環境に左右されず、健やかに成長できるまちをつくっていきましょう。



▲8月には、荒井児童館で小学生向けの学習イベントを開催。ピアサポーターの体験談を交えながら、ヤングケアラーの概念や困ったときの相談方法などを学びました

この特集に関するお問い合わせは、こども家庭保健課 ☎214・8606、FAX214・8610





# 地域での安心した暮らしを支える —成年後見制度

自分らしい生活を続けるために

病気や障害等により、自分の思いを伝えたり、物事を判断したりすることが難しい場合があります。そのような方の権利が侵害されないよう、契約行為や財産管理の支援をするのが成年後見制度です。近年、認知症の高齢者をはじめ制度の対象となる人が増加していることから、成年後見制度が適切に利用される仕組みづくりが重要となっています。

本市では本年度、成年後見制度の総合相談窓口である仙台市成年後見総合センターが、各関係機関などの連携における要となる役割を担う「中核機関」となりました。相談業務に加え、地域の関係機関や専門職が連携・協力するネットワークを構築するなど、権利擁護に関する支援を必要とする方が適切に支援につながるような体制の整備も行います。

高齢化や単身世帯の増加が進む中、判断能力に不安のある人が地域で安心して暮らし続けるためには、本人の思いを尊重した支援や地域全体での支え合いが必要です。誰もが意思や権利を守られて自分らしく生活できるよう、今後も取り組みを進めていきます。

## ■どんな制度？

例えばこんなとき

認知症や障害等で判断に不安があり…

- ・医療や福祉サービスの手続き、契約がよく分からない
- ・悪質商法や詐欺被害に遭う危険性がある



## ▶成年後見人がお手伝いします

契約・手続きの代理

不当な契約の取り消し

適切な判断への手伝い

## ■成年後見制度の種類

成年後見制度は大きく分けて「任意後見制度」と「法定後見制度」の2種類があります。

	任意後見制度	法定後見制度
後見人を決める時	本人に十分な判断能力がある時(将来に備えて)	本人の判断能力が不十分になった後
後見人となる人	本人が任意後見人として選んだ人	家庭裁判所によって選任された成年後見人等
後見人が行う支援	あらかじめ契約で決めた財産管理などに関する事務	本人の判断能力に応じた契約手続き等の代理・取り消し

## 知っていますか？— 市民後見人

成年後見人は社会福祉士、弁護士といった専門職や親族の他に、公的機関による専門的な研修を受けた人でもなることができ、これを「市民後見人」と言います。市町村等の支援を受けて後見業務を担い、一人で決めることに不安のある方の金銭管理、介護・福祉サービスの利用の支援などを行います。

市民後見人として活動する浮田公志郎さんにお話を伺いました

保険代理店業務をしていた際に、顧客の方から成年後見制度について聞かれ、まずは知識として知ろうと思ったのが興味を持つきっかけでした。それから研修を受講するなどして市民後見人になる準備を進め、令和2年に家庭裁判所から選任を受けて活動をしています。被後見人の方とは、時間をかけて関係を築いていきました。施設入所の契約などを代行していますが、本人の意向を酌みつつ、関係機関やケアマネジャーなどからも話を聞きながら、どうしていくのが一番良いかを考えています。

市民後見人は、同じ地域で生活する市民として、寄り添った支援ができるのが強みです。本人の意思を尊重し、関係者と連携することを大切に活動しています。



## まずはお電話でご相談ください— 仙台市成年後見総合センター

成年後見制度の概要や手続きの説明をするほか、必要性等について、本人の意向を大切にしながら一緒に考え、アドバイスします。お話を伺いながら、必要に応じて、本人の周りの方や関係機関と連携して支援を行います。

**対象** 市内にお住まいの方 **所在地** 福祉プラザ7階（青葉区五橋2-12-2）  
**相談受付時間** 平日9:00～17:00（12/29～1/3を除く） **電話** 223・2118

### 市民のための成年後見基礎講座

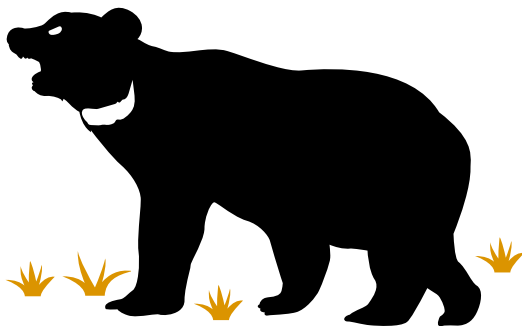
●日時—①11月4日(出)②11月11日(出)13:30～15:30 ●会場—福祉プラザ ●内容や申し込み方法等詳しくはお問い合わせください  
問仙台市成年後見総合センター ☎223・2118

この特集に関するお問い合わせは、社会課 ☎214・8158、FAX214・8194

# クマ出沒に



## 注意



ブナの大凶作により出沒が増える恐れがあります

市内では、山間部を中心に、耕作地や市街地の近くにもクマが出沒しており、本年度はすでに119件（8月末現在）確認されています。市内に生息するツキノワグマは、本来臆病で警戒心が強い性格のため、人を避けるように山中で生活しています。しかし、山の餌が少なくなる夏や、秋の重要な食物であるブナ等の木の実が不作のときには、食料を求めて人里に近づくことがあり、農業被害や人身被害につながる可能性があります。特に今秋は、夏に行われたブナの開花状況調査の結果から、県内においてブナが大凶作と予想されており、注意が必要です。

そのほか、中山間地域の過疎化によって手入れされなくなった里山や、耕作放棄地の増加なども、クマが人里に近づきやすくなる一因と考えられています。放置された農作物の管理や、やぶの草刈り等、クマを寄せ付けない環境づくりに地域で取り組むことも大切です。

山や森林などに掛ける人も多い秋の行楽シーズン。クマに関する正しい知識と適切な対策を身に付けて、被害を防ぎましょう。

特集③

### クマによる被害防止のためにできること！

専門家の方にお話を伺いました



株式会社地域環境計画  
野生生物管理部  
吉田 淳久さん

仙台は山から市街地に樹林帯がつながっているところが多く、クマが人間の生活圏に近づきやすい環境があります。ただ、人を攻撃するのは防衛のためであることがほとんど。クマの生態を知り、適切な対策をとることが重要です。

#### クマを寄せ付けないために

##### ■クマの食料となるものをなくそう

- ・果実や野菜の収穫は早めに行う
- ・廃棄野菜や生ごみの管理を徹底する
- ・ペットフードや燃料油は外に放置しない



##### ■クマが身を潜められない環境にする

クマが身を隠せる雑草等を刈り、見通しを良くしましょう



#### クマに出合わないために

##### ■山や川沿い等を歩く際はクマに人がいることを知らせる

- ・クマ鈴やラジオを持ち歩く
- ・できるだけ1人ではなく、複数人で会話しながら歩く



##### ■クマの隠れられそうな場所の近くはできるだけ避ける

雑草や木が生い茂ったやぶに身を潜めていることがあります

##### ■早朝や夕方特に気を付ける

クマは薄暗い時間帯に活発になります

##### ■クマの出沒情報を確認する

#### クマに出合ってしまったら

##### ■クマが遠くにいる場合

- ・クマが去るのを待つか、静かに離れる
- ・クマがこちらに気付いたら、刺激しないように声を掛け、静かに立ち去る



##### ■クマが近づいてきたら

車や建物に逃げ込むか、ゆっくり後ずさりして離れましょう

##### ■クマに襲われてしまったときは

両手を首の後ろに回しうつぶせになり、致命傷を防ぎましょう



##### △絶対してはいけないこと

- ×大声で叫ぶ
- ×背中を見せて、走って逃げる

#### 出沒情報はこちらをチェック

##### ■クマ出沒情報マップ

「せんだいくらしのマップ」で目撃された場所を確認できます。詳しくは市ホームページをご覧ください

##### ■仙台市LINE公式アカウント

友だち追加をして受信設定から「クマ出沒」を選択すると、クマ出沒情報が通知されます

この特集に関するお問い合わせは、  
環境共生課 ☎214・0013、  
FAX214・0580







▲搬入された車両の調整や、車体と車輪を結合させる作業などが行われます。

「ハイキュウ!!」が行われます。新車両は今後走行試験などの準備を行い、令和6年秋ごろから令和12年にかけて順次運行を開始する予定です。

市政トピックス

地下鉄南北線の新たな車両を搬入

9月11日から12日にかけて、地下鉄南北線の新たな車両が富沢車両基地に搬入されました。

地下鉄南北線は昭和62年の開業から36年が経過し、現行車両の耐用年数である40年が迫っていることから、新車両への更新準備を進めてきました。新車両のデザインは、令和3年に3つの候補の中から市民の皆さんの投票により決定。車両の上部に緑色と黄緑色のラインが引かれ、従来の南北線車両からの進化をイメージしたデザインとなっています。また、各車両には4台ずつ防犯カメラを設置。さらに車両とホームの段差を少なくし、冷房能力を1.5倍に向上させるなど、安全性・快適性を重視した機能も備えています。

10月29日には、新車両を間近で見学できる「バス・ちか探検ツアー」が行われます。

市政トピックス

「ハイキュウ!!」の日向翔陽・影山飛雄が仙台観光特使に就任

本年度より市では、仙台ゆかりのアニメや漫画のキャラクター・映画の登場人物等に「仙台観光特使」を委嘱し、市の観光PR等につなげる新たな取り組みを始めました。このたびその第1号として、仙台市が舞台の人気漫画「ハイキュウ!!」のキャラクター、日向翔陽と影山飛雄に仙台観光特使を委嘱し、作中で数々の熱戦が繰り広げられた舞台でもあるカメイアリーナ仙台(仙台市体育館)に、記念のモニュメントを設置しました。「ハイキュウ!!」は、週刊少年ジャンプで連載されていたバレーボールが題材の漫画で、アニメ化もされるなど国内外で高い人気を得ています。「ハイキュウ!!の日」である8月19日には、カメイアリーナ仙台で記念撮影が行われました。



▲高さ約2メートルのモニュメントはカメイアリーナ仙台の南側玄関付近に設置され、自由に見ることが出来ます。



▲右から石川さん、村瀬さん、本田副編集長、市長、西澤仙台市議

市政トピックス

「ハイキュウ!!」の立ち上げ時から作品に携わっている週刊少年ジャンプの本田佑行副編集長と、アニメで声優を務める日向翔陽役の村瀬歩さん、影山飛雄役の石川界人さんが出席。観光特使に就任した2人に代わり、村瀬さん、石川さんが委嘱状を受け取りました。

また、この日お披露目されたモニュメントのイラストは、作者の古館春一氏が今回のために特別に描き下ろしたもので、躍動感あふれる2人の姿が描かれ、作中の名シーンも思い起こすことができます。式典終了後には、早速モニュメントの前で記念撮影を楽しむファン姿が見られました。

委嘱の様子には、仙台市公式動画チャンネル「せんだいTube」をご覧ください。

市政トピックス

行財政改革の取り組みを進めています

市では、行財政改革や市民協働、組織力向上などの取り組みを着実に推進するため、令和4年3月に「仙台市役所経営プラン(令和4年度～令和8年度)」を策定しました。市の目指す姿として、「未来世代に責任ある財政運営」「想定外の危機をしなやかに乗り越える組織」「デジタル化によるサービスと組織のアップデート」「協働による新たな価値の創発」「働く場として選ばれる組織」の5つを掲げ、歳入増加や歳出見直し等の取り組みを行っています。

このたび令和4年度の実績がまとまり、取り組みの効果額は約34億円となりました。今後も、市のさまざまな施策を支える行財政改革の取り組みを推進していきます。

「主な取り組み実績」  
■企業版ふるさと納税制度の活用  
■収納率向上に向けたICTの積極的導入  
■若者が活躍するまちづくりの推進

市政トピックス

来館者50万人を達成  
震災遺構仙台市立荒浜小学校

8月29日、震災遺構仙台市立荒浜小学校の来館者が50万人を達成しました。

荒浜小学校の校舎は、東日本大震災による津波が2階まで押し寄せ大きな被害を受けながらも、避難してきた地域住民や児童・教職員など320人の命を守りました。平成28年に閉校した後に震災遺構として整備し、平成29年4月から一般公開を開始。これまで国内外からさまざまな方が来館し、津波の脅威や教訓を学ぶ場としての役割を担ってきました。

50万人の節目となった来館者は、総合学習の時間で訪れた長町南小学校の5年生111人。津波の爪痕が生々しく残る校舎や、被災直後の様子を写したパネル展示などを見学し、災害への備えについて真剣な表情で考えていました。今後多くの方に震災の記憶を伝え、防災環境都市としての本市の役割を果たしていきます。

市政トピックス

自然と触れ合う遊びの機会を「あそびば」

市では、子どもの遊びの環境を充実させるため、プレーパークの

普及に取り組んでいます。プレーパークとは、安全に配慮しながら子どもの遊びを促すプレーリーダーの見守りの中で、子ども自身が工夫して遊びを作り出し、自由な遊びを実現する場のこと。昨年度、都市公園などで行った実証実験の結果を踏まえ、普及に向けた検討を進めてきました。

8月19日・20日に、プレーパークを体験する機会の提供やプレーリーダーとして活動する担い手の発掘・育成を目指し、第1回となる「あそびば仙台」を開催しました。会場となった西公園南側地区の広瀬川河川敷には、多くの親子連れが訪れ、川に入って泳いだり河原の虫を観察したりと、夏ならではの遊びを体験。自然に触れながら遊ぶ機会が減っている中、初めて川に入ったという子もおり、「冷たくて気持ちいい!」「ここにバッタがいるよ!」と夢中になってはしゃぐ声があふれていました。「あそびば仙台」は11月4日・5日にも開催します(詳細は15ページ)。市では今後、子どもたちが自発的に遊ぶ機会の充実や、担い手の育成に向けて取り組んでいきます。

▲泳いでいる魚を観察するなど、思い思いに楽しめました。

3.11 震災文庫を 読む機会を 66  
「あの日のこと」 Remember March 11, 2011  
東日本大震災を語り継ぐための市民図書館に設けた「3.11震災文庫」。所蔵する約1万冊からよりすぐりの本をご紹介します。  
震災の教訓を未来へそして前へ NPO法人FORYOUにこの家 理事長 小岩 孝子



文刊 業祥明/絵 俊成出版社

苦しみ、悲しみ、恐れ、驚き、嘆き...あの日のことを優しいタッチの絵と真実のことばで綴る葉祥明さんの絵本です。

「うみ」は日常生活の一部だったり、遊びの場や憩いの場だったり、私たちにとって大切な自然。でも時に、思い出や命さえもさらって行ってしまふことを改めて思い知らされた日。深く傷ついた大地、生き物、心

そして、あの日、共に助かった子犬の「うみ」が希望の光。震災のことをしっかり受け止め、前へ、未来へ、紡いでいきますよ。



みま防炎士会 制作 法人 企画 作 NPO ぎ 社 刊

「減災絵本『リオン』」

「リオン」はタンポポのフランス語名から名付けられました。世界中を巡り、いろいろな体験をし、土に根付いて、また花を咲かせる...命を守り繋ぐタンポポの妖精リオンが、子どもたちの中で育まれるようにと願い、仙台の防災士たちが作りました。

にこにこの家では、小学校などでこの絵本を活用し、「防災減災ワークショップ『いろいろな災害のときどうする?』」を実施しています。スクリーンに絵本を映し出し、読み聞かせをした後に、グループで絵本を読み、防災・減災について問いかけながら、ヒントになる言葉をみんなで探し、発表します。自然の仕組みや命の大切さを伝える、「まなび」の絵本です。

●紹介した本は、市民図書館でご覧いただけます 問市民図書館 ☎261・1585



# 知ってた!? 隠れたまちの アレコレ

市内の知られざるスポット  
を調査してきました

## Vol. 07 スポーツ界の偉人を訪ねて

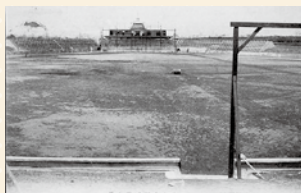
10月9日は「スポーツの日」。スポーツは時代や国を超えて、人々を熱狂させ、勇気や感動を与えてきました。今回は野球界・相撲界に名を残す2人の偉業を今に伝える場所をご紹介します。ゆかりの地を巡り、当時の様子に想像をふくらませてみてはいかがでしょうか。



### 元祖二刀流「ベープ・ルース」

八木山動物公園フジサキの杜に、野球の神様と呼ばれる「ベープ・ルース」の銅像があるのをご存じですか。現在アフリカ園がある場所には、かつて「八木山球場」という名の野球場がありました。2万人程を収容でき、当時東洋一とも言われる規模を誇った八木山球場。昭和9年、ここで日米親善野球大会が開催され、ベープ・ルースが来日初ホームランを放ったのです。これを記念し、球場の跡地である園内に銅像が建てられ、令和4年には、「日本野球聖地・名所150選」に選ばれています。

動物公園にお越しの際には、仙台の野球の歴史にも触れてみませんか。



▲絵はがきに残る八木山球場の様子（歴史民俗資料館蔵）

#### Access Map



※銅像を見るには、入園料がかかります



銅像のある場所がホームランの落下地点です



勾当台公園にある谷風の銅像。間近で見ると、その迫りに圧倒されます



▲谷風の墓。昭和17年に現在地に移転され、遺骨は菩提寺に改葬されました

#### Access Map



「霞目飛行場前」バス停から徒歩約3分

### 仙台出身の大横綱「谷風」



日本の伝統的なスポーツである相撲。その長い歴史の中で、名横綱の1人として語り継がれているのが、宮城郡霞目村（現・若林区霞目）出身の「二代目谷風梶之助」です。身長約190センチメートル、体重160キログラムを超える恵まれた体格の持ち主で、天明2年（1782年）には63連勝を記録しています。また、成績だけではなく、人柄も素晴らしかったことから、「谷風の前に谷風なし 谷風の後に谷風なし」とたたえられました。

出身地である霞目にはお墓があるほか、勾当台公園いこいの広場南側には実物大の銅像があり、往時をしのぶことができます。

### 食 べる力を 育 む

## せんだいレシピ帖

### もやしの和風ポタージュ



食を通じてエコな暮らしを提案する「せんだい食エコリーダー」考案のレシピです。みそを入れることで、もやしのおいしさを抑え、濃厚な逸品になります。

#### 材料（2人分）

もやし …1袋  
オリーブオイル…大さじ1  
豆乳 …150ミリリットル  
薄力粉 …小さじ2  
コンソメ …小さじ1/2  
みそ …大さじ1  
水 …50ミリリットル  
塩 …適量  
黒こしょう …適量

#### 作り方

- 鍋にオリーブオイル、もやしを入れ、中火で炒める
- もやし全体に火が通ったら薄力粉を少しずつ加え、粉っぽさがなくなるまで混ぜながら炒める
- ②にコンソメ、水、みそを加えてよく混ぜ、ふたをして弱火で4～5分煮込む
- ③をブレンダーやミキサーにかけてペースト状にした後、鍋に戻し、豆乳を加えて弱火で温め、塩、黒こしょうで味を調える

#### 食育 Point

10月は「食品ロス削減月間」。食材を適切に保存し、傷みやすい食材から使うことも食品ロス削減につながります。傷みやすいもやしは、早めに調理し、おいしく食べきりましょう

※ワケルネット<https://www.gomi100.com/>では、他にも食品ロスを減らすためのアイデアレシピを紹介しています

問家庭ごみ減量課 ☎214・8229



# お知らせ

information

## お知らせの見方

申 申し込み 問 問い合わせ 申・問 申し込み・問い合わせ  
〔先着〕先着順 〔抽選〕申し込み多数のときは抽選

### □注意事項

- 催しは、10月6日からの内容を掲載しています
- 料金の記載のないものは無料(入館料が必要な施設あり)
- 休館日は事前にご確認ください
- 来庁・来場の際は公共交通機関をご利用ください
- ファクス番号が未掲載の場合は、広報課FAX211・1921、☎214・1150へお問い合わせください
- 市役所への郵便は郵便番号(〒980-8671)と課名のみで届きます

### □申込時の必要事項

右記の項目を(往復はがきには返信先も)記入してください。特に記載のないものは、はがき1通につき1人、締切日消印有効。

- 申し込む内容(講座名等)
- 〒住所
- 氏名(フリガナ)
- 電話・ファクス番号
- その他必要事項

### □電話番号案内(市外局番022)

仙台市総合コールセンター☎398-4894

- 仙台市役所 ☎261-1111(代)
- 青葉区役所 ☎225-7211(代)
- 宮城野区役所 ☎291-2111(代)
- 若林区役所 ☎282-1111(代)
- 太白区役所 ☎247-1111(代)
- 泉区役所 ☎372-3111(代)
- 宮城総合支所 ☎392-2111(代)
- 秋保総合支所 ☎399-2111(代)

### □仙台市ホームページ

<https://www.city.sendai.jp/>

### □仙台市広報課Facebook

<https://www.facebook.com/sendairpr/>

## 仙台城跡石垣の災害復旧に係るクラウドファンディングを行います

令和3年2月・令和4年3月の地震で被害を受けた仙台城跡石垣の復旧工事に必要な費用をクラウドファンディング(インターネットで一般の方々から資金提供を募る方法)で募ります。

●期間 10月18日(水)～12月22日(金)

●詳しくは10月18日以降にホームページ <https://readyfo.jp/projects/ishigaki/readyfo> をご覧ください。お問い合わせ先 ☎214・8544

## 勾当台公園市民広場や市道表小路線等を活用した社会実験を実施します

勾当台公園等で開催されるイベントに併せ、市役所新本庁舎低層部に設ける機能や、勾当台公園市民広場等との一体的活用に関する効果検証のための社会実験を実施します。

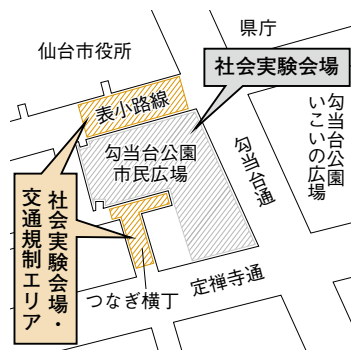
●期間 11月3日(祝)～12日(日)

●会場 勾当台公園市民広場、市道表小路線およびつなぎ横丁の一部(土・日曜日、祝休日)

●内容 1 マルシェ開催、ラジオブースや子ども用遊具の設置等

交通規制のお知らせ  
社会実験に伴い、下記のとおり交通規制を実施します。

- 交通規制日時 11月3日(祝)～5日(日)・11日(土)・12日(日) 午前8時～午後6時



## 津波避難訓練を実施します

11月2日(木)午前9時48分ごろ、宮城野区・若林区・太白区内に位置情報がある方で、対象の携帯電話等をお持ちの方に、訓練用の緊急速報メールを送信します。また、市東部で実施する屋外拡声装置からの広報は大音量になりますのでご了承ください。

## 住宅・土地統計調査にご協力ください

住生活に関するさまざまな施策の基礎資料とするため、「住宅・土地統計調査」を実施します。対象の世帯に調査員証を携帯した調査員が伺い調査票を配布しますので、回答をお願いします。

問 区役所・宮城総合支所総務課

## 税のお知らせ

市県民税の納期限は10月31日(火)です

令和5年度市県民税の第3期分は、10月31日(火)までに納めてください。また、口座振替をご利用の方も10月31日(火)に振り替えになります。

問 収納管理課 ☎214・1010  
10月支給分の年金から引き落とされる市県民税をご確認ください

令和5年4月1日現在65歳以上の方で、市県民税が公的年金からの引き落としの対象となっている方には、6月に通知書を送付しています。引き落としさ

## 10月22日(日)は宮城県議会議員一般選挙の投票日です

- 仙台市で投票できる方  
仙台市の区の選挙人名簿に登録されている方
- 投票時間  
午前7時～午後8時(一部の投票所では、投票終了時間が午後6時に繰り上がります。詳しくは投票所入場券をご確認ください)
- 投票所入場券  
9月27日現在の住所に送付します。投票所を確認の上、投票日当日にお持ちください。なお、投票所入場券がない場合でも、選挙人名簿に登録されている選挙人本人であることが確認できれば投票できます。10月13日時点で投票所入場券が届いていない場合は、お問い合わせください。
- 期日前投票

### ■期日前投票

投票日時(土・日曜日も開設)	投票場所
10月14日(土) 8:30～20:00	お住まいの区の区役所または総合支所
～21日(日) 10:00～20:00	アエル5階 展示スペース

●投票所入場券の裏面にある宣誓書(投票所入場券がない場合には投票所に備え付けの宣誓書)に必要事項を記入の上、投票所受付に提出してください

### ■選挙公報

選挙公報は、投票日の2日前までに各戸にお届けします。

問 お住まいの区の選挙管理委員会(区役所総務課)

れる税額や対象となる公的年金の種類をご確認ください。  
問 市県民税課 ☎214・1009

## 町内会などが管理する街路灯の電気料金を補助します

●申込期間 10月2日(月)～11月30日(木)

●対象 町内会等の団体が管理する道路照明用街路灯(広告灯や営業用、本年度街路灯LED化補助金の交付を受けたいものを除く)

●電力会社が発行する9月分の電気料金領収書、電気料金請求内訳書(いずれも写し可)等が必要

申 区役所・宮城総合支所道路課、秋保総合支所建設課



①課題調査 検証	課題解決の取り組みを始める前の段階の現状分析や課題整理を行う取り組み	50万円(上限)	助成額
②協働実践	複数の団体が連携し、協働して社会や地域の課題解決を図る取り組み	150万円(上限)	助成額
③ソーシャル的促進 プロジェクト づくり	事業者と地域団体が協働し、ソーシャルビジネス等の手法を活用して行う取り組み	300万円(上限)	助成額

●申請期間 10月26日(木)～12月20日(水) ●②③は2団体以上での申請 ●申請には事前相談が必要(相談期間は10月26日(木)～12月12日(火)。希望日の4日前(土・日曜日、祝日を除く)までに要予約) ●詳しくはお問い合わせください 問市民協働推進課 ☎214・80002

**秋のアレマキャンペーン 全市一斉「ポイ捨てごみ」調査・清掃活動**

ポイ捨てを見て「アレマ!」と感じた皆さんが、気軽に清掃活動に参加できる「アレマキャンペーン」を実施します。期間中、ポイ捨てごみの調査・清掃活動を行い、その結果をアレマレポート(活動報告様式)に記入してお送りください。

●期間 10月10日(火)～11月5日

花の種類等	費用(消費税配送料込み)
ハボタン大(赤・桃・白を3組以上から受け付け)	3株/組 600円
ハボタン小(混合)	24株/箱 2,500円
パンジー(混合)	40株/箱 2,800円
ビオラ(混合)	40株/箱 2,800円
ナデシコ(混合)	40株/箱 3,000円

●対象 町内会・老人クラブ・子ども会等の地域団体、会社等 ●申し込みは箱単位で受け付け ●11月中に配達予定 申仙台市公園緑地協会 ☎293・3583 込書(ホームページhttp://sendai-green-association.jp/flower/からもダウンロード可)で10月17日までに 問仙台市公園緑地協会 ☎293・3583

**都市計画の案が縦覧できます**

●対象 町内会・老人クラブ・子ども会等の地域団体、会社等 ●申し込みは箱単位で受け付け ●11月中に配達予定 申仙台市公園緑地協会 ☎293・3583 込書(ホームページhttp://sendai-green-association.jp/flower/からもダウンロード可)で10月17日までに 問仙台市公園緑地協会 ☎293・3583

**社会や地域の課題解決に取り組む事業に助成します**

●申請期間 10月26日(木)～12月20日(水) ●②③は2団体以上での申請 ●申請には事前相談が必要(相談期間は10月26日(木)～12月12日(火)。希望日の4日前(土・日曜日、祝日を除く)までに要予約) ●詳しくはお問い合わせください 問市民協働推進課 ☎214・80002

**せんだい事業承継セミナー**

●日時 10月24日(火)午後6時～8時半 ●会場 中小企業活性化センター(アエル6階)

●内容 事業承継に必要な手法についてお話しします ●対象 事業承継を検討している経営者や後継者(候補含む)など30人(先着) 申10月6日午前9時からファクスまたはEメールに**申込時の必要事項**を記入して 事業承継センター(株) ☎03・

縦覧内容	対象	縦覧場所
都市再生特別地区の変更	第一種市街地再開発事業の決定(町三丁目地区)の変更	仙台市公共下水道
用途地帯の変更	高度地区の変更	岩切羽黒前地区
地区計画の決定	下水道の変更	二日町第五仮庁舎(オンワード樺山仙台ビル)12階都市計画課または市ホームページ

●縦覧期間 10月17日(火)～30日(月)(閉庁日を除く) ●縦覧期間中に意見書を提出できます 問都市計画課 ☎214・8294

**都市計画変更に関する説明会・公聴会**

●日時 10月25日(水)午後7時～9時 ●会場 市役所上杉分庁舎2階 ●内容 都市計画の基本的な方向性を示す「仙塩広域都市計画区域の整備、開発及び保全の方針」の見直し案について説明します ●定員 30人(先着) ●直接会場へ 公聴会 ●日時 11月9日(木)午後7時～9時 ●会場 宮城県庁11階 ●公聴(公聴会で意見を述べること)の申し出がある場合のみ開催

**雑がみの分別・リサイクルにご協力をお願いします**

家庭ごみに多くの雑がみ(封筒やトイレットペーパーの芯など)が混入しています。雑がみは紙袋、紙箱、ビニール袋に入れ、家庭ごみとは別に月2回の指定曜日にお出しください。

●日時 10月11日(水)・25日(水)、11月8日(水)午前10時～11時半 ●会場 障害者就労支援センター ●内容 障害者就労支援センター等の支援機関の紹介や働き方、働く前の準備について ●対象 市内にお住まいの15歳以上の障害のある方とその家族など各8人(先着) 申10月6日午前9時から電話またはEメール(申込時の必要事項)を参加希望日(記入)で障害者就労支援センター ☎772・5517、Eメール info@sendai-wsc.jp

**屋外広告物講習会**

屋外広告物の表示などに関する必要な知識を習得するための講習会を開催します。

●日時 11月27日(月)午前10時～午後5時10分、11月28日(火)午前10時～午後5時(全2回) ●会場 宮城県自治会館(青葉区上杉1-2-3) ●定員 48人(先着) ●費用 4千円 申市役所本庁舎2階市政情報センター、区役所街並み形成課などで配布する申込書(市ホームページからもダウンロード可)

**地価マップを取り引の参考に**

令和5年度の地価調査の結果が分かる「地価マップ」を、10月2日から市役所本庁舎2階市政情報センター、宮城野区・若林区・太白区情報センターで販売(一部1000円)します。

問財産管理課 ☎214・1288

**生け垣づくりに助成します**

市街化区域内にある宅地等において、道路から視認できる奥行き10メートル以内の場所(隣接地との境界部を除く)に生け垣を設置する場合の費用の一部を助成します。対象となる生け垣の基準や助成金額等、詳しくは市ホームページをご覧ください

**「杜の都環境プラン」等の改定中間案をまとめた市民の皆さんのご意見をお寄せください**

市では、脱炭素都市の実現に向けた取り組みをさらに加速させるため、①杜の都環境プラン(仙台市環境基本計画)および②仙台市地球温暖化対策推進計画の改定に向けた検討を進めています。

**市民説明会**

●日時 10月14日(土)13:30～15:00 ●会場 二日町第五仮庁舎(オンワード樺山仙台ビル)10階 ●定員 100人(先着) ●直接会場へ

●改定中間案の配布場所等 市役所本庁舎2階市政情報センター、区役所総合案内、総合支所、市民センター等で配布するほか、市ホームページでもご覧いただけます ●提出方法 改定中間案に添付の様式または任意の様式にご意見、住所、氏名(法人・団体の場合は法人・団体名、代表者名、所在地)を記入して、郵送、ファクスまたはEメールで10月31日(必着)までに。市ホームページからも提出できます

申・問 ☎980-8671環境企画課 ☎214・8218、FAX214・0580、Eメール kan007110@city.sendai.jp ☎980-8671地球温暖化対策推進課 ☎214・8232、FAX214・0580、Eメール kan007115@city.sendai.jp

**「仙台自主夜間中学」のお知らせ**

新たに仙台市公認排水設備工事業者となることを希望する方の申請を受け付けます。

●期間 10月2日(月)～31日(火) 問建設局業務課 ☎214・8809

**募集**

●主な活動内容 基礎科目の講師や事務作業等 ●日時と会場は①と同じ ●申し込み方法は詳しくはお問い合わせください ※いずれも申・問仙台自主夜間中学 ☎080・9016・6322、生涯学習支援センター ☎292・4875

令和4年度の教育に関する事務の管理および執行状況の点検・評価を実施し、結果を公表しました。報告書は市役所本庁舎2階市政情報センター等で閲覧できるほか、市ホームページでもご覧いただけます。

問教育局総務課 ☎214・8857

**仙台市教育委員会点検・評価報告書を公表しました**

令和4年度の教育に関する事務の管理および執行状況の点検・評価を実施し、結果を公表しました。報告書は市役所本庁舎2階市政情報センター等で閲覧できるほか、市ホームページでもご覧いただけます。

問教育局総務課 ☎214・8857

**全日本大学女子駅伝対校選手権大会 交通規制のお知らせ**

■交通規制日時 10月29日(日)12:00～14:45

当日、コース周辺で交通規制が行われます。皆様のご理解とご協力をお願いします。

問スポーツ振興課 ☎214・8800

**建物の解体・リフォーム時はアスベスト使用有無の事前調査・報告が必要です**

建物の解体や住宅リフォーム等を行う際は、建物のアスベスト含有の有無について工事業者が有資格者による事前調査を行うことが義務付けられています。床面積が80平方メートル以上の

●申請期間 令和6年2月29日(木) ●工事着手3週間前までに申請し、年度内に完了することが条件です ●生け垣の設置に伴うブロック塀等の撤去費用についても、助成対象となります(要件有り) 申・問区役所街並み形成課(☎は9ページ)

令和4年度の教育に関する事務の管理および執行状況の点検・評価を実施し、結果を公表しました。報告書は市役所本庁舎2階市政情報センター等で閲覧できるほか、市ホームページでもご覧いただけます。

問教育局総務課 ☎214・8857



●対象 施設等利用給付認定(新2号・新3号)を受けており、幼稚園および認定こども園の預かり保育事業、認可外保育施設一時預かり事業、病児保育事業、仙台すくすくサポート事業を利用している方 ●対象となる利用期間 7月1日、9月30日 ●請求期限 10月20日(金) ●詳しくは市ホームページをご覧ください  
 問 仙台市幼教育無償化事務センター ☎214・8978

### 幼児教育・保育無償化の請求を受け付けています

●その他所得等の要件有り ●手当受給には申請して認定を受ける必要があります 問 区役所・宮城総合支所障害高齢課 (☎は9ページ)

種類	対象等/手当額
特別障害者手当	20歳以上で極めて重度の障害があり、常時特別の介護を必要とする在宅の方 手帳1・2級、療育手帳A程度の障害が重複する(重複する重度な精神障害、難病の方など)
障害児福祉手当	20歳未満で重度の障害があるため、常時介護を必要とする在宅の方
	月額 27,980円 / 15,220円

**特別障害者手当・障害児福祉手当の対象と思われる方は申請してください**

### 目の不自由な方への情報提供ボランティア募集

目の不自由な方の希望に合わせ、パソコン点訳と音訳を行うボランティアを募集します。

募集内容	対象	申込期限
① パソコン点訳 ② 音訳・朗読経験がある方 ③ 音訳・朗読経験がある方	パソコンを持っており、点訳活動の経験がある方(未経験者は要相談)	10/31 (必着)

●①はがきまたはEメールに「**申込時の必要事項**と年齢、Eメールアドレス、これまでの経験内容(所属団体がある場合は名称)、使用している点訳ソフト名を記入して②任意の様式に「**申込時の必要事項**と年齢、Eメールアドレス、これまでの経験内容(所属団体がある場合は名称)を記入し、自分で録音したCD等(5分程度)を同封して郵送で 申・問合せ下さい」メールアドレス(〒980-0821青葉区春日町2-1 ☎713・4484、Eメールbfu@smt.city.sendai.jp)

### 保健・福祉

#### 毒キノコにご注意ください

知らないキノコは「採らない」「食べない」「売らない」「人にあげない」ように注意し、万が一、食べて具合が悪くなつたら、すぐに医療機関を受診してください。

たときは、すぐに医療機関を受診してください。区役所衛生課では、毒キノコに関するパンフレットを配布しています。  
 問 区役所衛生課 (☎は9ページ)

### エイズ・梅毒・クラミジア検査

検査	エイズ・梅毒即日検査		
	夜間検査	夜間検査	休日検査
日時	11/10(金)・24(金)	11/4(土)	11/4(土)
会場	青葉区役所	青葉区役所	健康相談所興生館(青葉区宮町1-1-5)
定員	各25人程度(先着)	各25人程度(先着)	各回30人程度(先着)
結果検査	採血後約1時間ほどでお知らせします(判定保留の場合は、後日お知らせします)		

夜間エイズ・梅毒・クラミジア検査  
 イベント検査会  
 11/9(木) 17:30~19:00  
 11/25(土) 10:00~11:30, 14:00~15:30  
 25人程度(先着)  
 後日直接本人にお知らせします

●匿名で受けられます ●予約制 申込受付は9月14日(金)前日までの平日午後1時~4時に予約専用電話 ☎090・4478・4641で。市ホームページからも申し込みます 問 感染症対策室 ☎214・8029

### 車いす利用者の健康診断

障害のある方の通院や入院などの医療費を助成します(障害の等級、所得に制限有り)。現在該当していない方も、障害の等級や所得が変わると該当になる場合があります。

### 心身障害者医療費助成の申請はお済みですか

身体障害者手帳3級で複数の部位に障害認定を受けている方は、部位ごとの等級が3級の場合に対象となります 問 区役所・宮城総合支所障害高齢課、秋保総合支所保健福祉課 (☎は9ページ)

種類	対象
3分の2助成	身体障害者手帳1級・2級(3級は別)
全額助成	身体障害者手帳3級(3級は別)

### 薬物の乱用を根絶しましょう

10・11月は麻薬・覚醒剤・大麻の乱用防止運動期間です。薬物の乱用は、自分の脳や身体を傷つけるだけでなく、家族など大切な人の日常をも奪い去ってしまいます。正しい知識と強い意志を持ち、甘い誘惑はきっぱりと断りましょう。  
 問 健康安全課 ☎214・8085

### 新型コロナウイルス ワクチン接種のお知らせ

令和5年秋開始接種を実施しています ●対象 一回接種を完了し、前回接種から3カ月以上経過した、生後6カ月以上の接種を希望する全ての方 ●実施期間・接種回数 令和6年3月31日(日) (予定)までの期間中1人1回 ●使用ワクチン オミクロン株(XBB.1.5)対応 ●未使用の追加接種用の接種券をお持ちの方は、お手元の接種券をご使用ください。令和5年春開始接種で接種券を使用した方には、接種が可能となる月の前月末頃に、順次接種券を送付します

◆接種方法等 【個別接種】各医療機関で実施。実施医療機関を厚生労働省ホームページ「コロナワクチンナビ」(https://v-sys.mhlw.go.jp/) や市ホームページ、下記コールセンターで確認の上、直接ご予約ください 【集団接種(12歳以上の方のみ)10月予約開始分】 ●日時=10月28日(土)・29日(日)、11月4日(土)・5日(日)9:15~17:00 ●会場=TKPガーデンシティ PREMIUM 仙台西口(青葉区花京院1-2-15) ●予約方法=10月13日(金)8:30から下記コールセンターまたは市ホームページで ※集団接種は11月5日(日)で終了します ★これまで接種を受けていない方の初回接種も、引き続き個別接種で実施しています  
**仙台市新型コロナウイルスワクチン接種専用コールセンター ☎0120・39・5670 (平日8:30~19:00)**  
 ※掲載内容は9月19日現在。最新情報等詳しくは市ホームページをご覧ください

## 来春小学校入学 児童の健康診断

小学校名	電話番号	健診日	受付時間
秋保	399-2841	11/1(水)	13:50~14:00
旭丘	233-5060	11/30(木)	13:00~13:15
芦口	246-0858	11/16(木)	13:00~13:20
愛子	391-8940	11/22(木)	13:10~13:30
荒井	352-3202	10/26(木)	12:50~13:10
荒巻	234-3379	11/9(木)	13:00~13:30
荒町	221-3595	11/22(木)	13:00~13:15
泉ヶ丘	372-1275	11/22(木)	12:50~13:00
泉松陵	375-9531	11/1(木)	12:30~12:45
市名坂	773-8901	11/15(木)	13:00~13:20
岩切	255-8012	11/9(木)	12:50~13:10
生出	281-2033	11/15(木)	13:00~13:10
大沢	394-2224	11/22(木)	13:00~13:20
大野田	247-6654	11/2(木)	12:45~13:15
岡田	258-1083	11/24(金)	13:00~13:15
沖野	286-2831	10/25(木)	13:15~13:30
沖野東	285-4641	11/1(木)	13:00~13:15
折立	226-1333	11/16(木)	13:15~13:30
片平丁	223-3846	10/25(木)	13:00~13:20
桂	375-2357	11/9(木)	12:55~13:10
鹿野	248-1460	10/26(木)	12:40~13:00
蒲町	286-4951	11/2(木)	13:00~13:15
上愛子	392-2381	11/16(木)	13:25~13:40
上杉山通	221-3392	11/16(木)	12:45~13:10
上野山	245-0530	11/15(木)	12:45~13:00
加茂	378-3067	11/15(木)	13:10~13:30
川平	279-1712	11/22(木)	12:30~12:50
川前	394-2225	11/7(木)	13:10~13:30
北仙台	271-6411	11/16(木)	13:00~13:20
北中山	376-3402	11/9(木)	12:20~12:35
北六番丁	222-5086	11/9(木)	13:00~13:20
木町通	223-3480	11/10(金)	12:45~13:00
国見	234-6383	11/2(木)	13:00~13:30
栗生	392-9324	11/30(木)	12:50~13:20
黒松	233-8080	11/16(木)	12:30~12:50
向陽台	372-7530	11/16(木)	12:30~13:00
郡山	249-4672	11/9(木)	13:10~13:30
小松島	234-1354	11/30(木)	13:00~13:20
金剛沢	245-6553	11/30(木)	12:30~13:00
幸町	291-8392	11/9(木)	13:00~13:20
幸町南	299-0095	11/16(木)	13:10~13:20
桜丘	278-4554	11/14(木)	13:00~13:20
七郷	288-5024	11/16(木)	13:00~13:30
将監	372-2258	11/17(金)	12:45~13:00
将監中央	372-1276	11/15(木)	13:00~13:20
将監西	373-1287	11/16(木)	12:20~12:35
四郎丸	241-0320	11/1(木)	12:50~13:05
新田	237-4835	11/9(木)	13:00~13:30
住吉台	379-3835	11/29(木)	12:50~13:10
太白	245-8944	11/2(木)	13:15~13:30
高砂	258-1088	11/2(木)	13:30~14:00
高森	378-0255	11/10(金)	12:50~13:00
高森東	378-4122	11/17(金)	13:15~13:30
田子	259-2226	11/30(木)	13:00~13:30
立町	222-4078	11/29(木)	13:00~13:20
台原	234-1361	10/26(木)	12:30~12:45
長命ヶ丘	378-4172	11/16(木)	13:00~13:15
榴岡	256-3283	11/16(木)	13:00~13:15
燕沢	252-0373	11/16(木)	13:00~13:15

▽会場 就学時健康診断実施のお知らせ(10月初旬に発送)で、左表のいずれかの学校を指定  
 △対象 平成29年4月2日から平成30年4月1日までに生まれた児童(保護者同伴)  
 △持ち物 就学時健康診断実施のお知らせ・上靴・筆記用具  
 △原則として、自家用車での来場はできません  
 △印の学校では保護者を対象に「子育て講座」習課 ☎214・80807  
 問「健康診断」健康教育課 ☎214・80801「子育て講座(託児の有無等)」各学校または生涯学習課 ☎214・80807



相談窓口 秘密厳守 ★は祝休日を除く

相談内容	日時	電話	会場・その他
父子家庭の就業相談・一般生活相談★	毎週(月)～(金) 18:00～20:00	父子家庭相談支援センター ☎302-3663	Eメールkosodate@personal-support.orgでも相談可
シングルマザーの就業・自立相談、養育費相談★	毎週(火) 11:00～19:00、毎週(水)～(土) 9:00～17:00	母子家庭相談支援センター ☎212-4322	予約制/託児有り/電話相談も可
思いがけない妊娠などのLINE相談	毎日 17:00～22:00	LINE公式アカウント「せんだい妊娠ほっとライン」ID: @215cjgku	専門の相談員が対応/LINEアプリで友だち追加の上相談内容を返信
助産師による妊産婦電話相談★	毎週(月)・(火)・(金) 13:00～19:00	妊産婦の電話相談 ☎090-1060-2232	妊娠・出産・育児等に関する相談に助産師が対応
不妊・不育症に関する相談★	毎週(水) 9:00～10:00、毎週(木) 15:00～17:00	みやぎ・せんだい不妊・不育専門相談センター ☎728-5225	専門の相談員が対応/面接相談は予約制
グリーンケア相談★	第1・3(月) 13:00～14:00	みやぎ・せんだい不妊・不育専門相談センター ☎090-9714-7774	流産や死産を経験した方の相談に専門の相談員が対応
遺伝カウンセリング	10/24(火) 13:30～16:30	区役所家庭健康課、総合支所保健福祉課 (☎は9ページ)	専門医が対応/予約制
女性医療相談	10/21(土)・28(土) 11/4(土) 14:00～17:00	宮城県女医会 ☎090-7075-2525	アエル28階で/女性医師が対応/予約制/託児有り
女性に対する暴力に関する相談★	毎週(月)・(火)～(金) 9:00～17:00、毎週(火) 9:00～19:00	仙台市「女性への暴力相談電話」 ☎268-5145	DVや性暴力被害などの相談に女性相談員が対応
女性のさまざまな悩みに関する相談★	①毎週(月)・(火)～(土) 9:00～15:30 ②毎週(月)～(土) 9:00～17:00 (火は21:00まで) ※いずれも10/11(火)・23(月)を除く	エル・ソーラ仙台「女性相談」 ☎224-8702 ☎268-8302	男女の問題、子育て、こころの問題、人間関係、セクハラ、法律関係、就業などさまざまな悩みに女性相談員が対応/②予約制
男性のための電話相談	10/13(金)・27(金) 18:00～21:00	仙台市「男性のための電話相談」 ☎302-6158	生き方や働き方、人間関係などの悩みに男性相談員が対応
高齢者に関する総合相談	①一般相談 10:30～16:30 ②専門相談 指定日時	シルバーセンター総合相談センター ☎215-4135	②専門相談(税務・年金・法律)は予約制。曜日や時間等詳しくはお問い合わせを
難病に関するさまざまな相談	①毎週(月)～(金) 10:00～17:00 ②10/8(日)・21(土) 11:00～16:00	仙台市難病サポートセンター ☎796-9131	難病に関する悩みなどの相談に専門の相談員が対応。家族による相談も可/面談相談は予約制
生活困りごとと、こころの健康相談	10/17(火) 13:00～16:00	宮城県司法書士会 ☎263-6755	宮城県司法書士会館で/司法書士・公認心理師等が対応/予約制
無料法律相談とこころの健康相談	10/21(土) 13:00～17:00	仙台いのちの電話事務局 ☎718-4401	福祉プラザで/カウンセラー・弁護士が対応/予約制/託児有り
電話による消費生活特別相談	10/15(日) 10:00～16:00 (1人30分)	消費生活特別相談ダイヤル ☎212-3110	弁護士・消費生活相談員が対応
労働に関する職場や仕事の悩み相談★	毎週(火) 10:00～12:00、13:00～16:00	仙台市労働相談室 ☎214-6144	市役所本庁舎1階労働相談室で/社会保険労務士が対応/直接会場へ/電話相談も可
不動産無料相談	10/18(水) 10:00～15:00	宮城県不動産鑑定士協会 ☎265-7641	市役所上杉分庁舎2階第1会議室で/不動産鑑定士が対応/予約制
キャリア・コンサルティング	11/7(水)・11(土)・29(水) 10:00～17:00、11/17(金) 11:30～19:00	仙台市産業振興事業団 ☎724-1212	アエル7階またはオンラインで/予約制/申ホームページhttps://www.siip.city.sendai.jp/jobsta/または電話で
休日・夜間の起業相談	10/16(月) 17:15～20:15、10/22(日) 9:00～16:30		アエル7階で/予約制/申ホームページhttps://www.siip.city.sendai.jp/assista/または電話で

バス・ちか探検ツアー

10/29(日)

②午後の部 13:40～16:10、14:20～16:50	①午前の部 9:00～11:30、9:40～12:10	日時
-------------------------------	-----------------------------	----

【全身体験】 わくわくトレイン(地下鉄富沢駅～会場の富沢車両基地間を地下鉄で移動)、列車洗浄体験、南北線新型車両写真撮影&説明  
 【自由体験】 保守用車の展示、るーぶる仙台・路線バスの展示&記念撮影、グッズ販売等  
 【選択制体験(希望者のみ。いずれか1つ)】 (ア)お絵描きバス(小学生以下) (イ)地下鉄運転席記念撮影&アナウンス等体験 (ウ)ポイント手動操作体験&線路内記念撮影 (エ)保守用車乗車体験

令和7年度に小学校に入学する幼児の保護者に向けて、特別支援学級や特別支援学校等の情報、就学先を決定するまでの手続き等について説明します。  
 ●日時 11月28日(火)午前10時～11時 ●会場 福祉プラザ ●対象 令和7年4月に小学校に入学する幼児の保護者300人(「先着」) ●市ホームページでも同内容の動画を配信しています

数、参加者全員の氏名(フリガナ)、小学生以下の子どもの年齢、参加希望の部(時間は事務局で決定)、選択制体験の希望(第4希望まで)、車いす使用者の有無(有りの場合は使用者の人数と同伴者の人数)を記入して10月10日(必着)までに。交通局ホームページからも申し込みます 申・問 交通局経営企画課(〒980-0801 青葉区木町通1-4-15 ☎712・8312)

子ども自由な遊び場「あそびば仙台」  
 ●日時 11月4日(土)・5日(日) 午前10時～午後4時 ●会場 仙台台

原森林公園自由広場 ●内容 自由な遊びを促すプレリーダーを配置し、木の実や落ち葉などをを使った遊びや工作を行います ●直接会場へ ●詳しくはホームページhttps://play-sendai.com/をご覧ください ●お問い合わせください 問子育て応援プロジェクト推進担当 ☎214・2129

仙台伝統ものづくり塾「柳生和紙作り体験」  
 ●日時 11月17日(金)午前10時～正午 ●会場 柳生和紙工房(太白区柳生字上河原32-1) ●対象 18歳以上の方12人(抽選)

選 ●費用 2400円 ●柏木市民センターから送迎バスを運行 申往復はがきに申込時の必要事項と送迎バス希望の有無を記入して10月31日(必着)までに柏木市民センター(〒981-0933 青葉区柏木3-3-1 ☎233・8066)

いきもの大調査隊!  
 ●日時 10月7日(土)・9日(日)・14日(土)・15日(日)・28日(土) 午前9時半～正午、午後1時半～4時 ●会場 榴岡公園 ●内容 生き物判定AIアプリを使った木や虫の調査 ●小学生以下は保護者同伴 申 Eメールに応募内

容、代表者の氏名、Eメールアドレスを記入して参加希望日の前日までに東邦レオ(株)(Eメール moriya@oho-leo.co.jp) 問 環境共生課 ☎214・0007

ミュージック・フロム・パトナ「きわめる」  
 ●日時 11月1日(水)午後7時～ ●会場 宮城野区文化センター ●出演 フェデリコ・アゴステイニ(バイオリン)ほか ●入場料(全席指定) 一般3千円ほか ●未就学児は入場不可 ●チケットは宮城野区文化センターほかで販売中 問 宮城野区文化センター ☎257・1213

特別支援保育(プラス支援保育)を必要とする児童の保育施設等利用申し込み

●申込期間 10月25日(水)～11月2日(木) ●対象 1 心身の障害や医療的ケア等で特別な支援を必要とする、令和3年4月2日以降に生まれた保育の必要な児童(入所時点で生後5カ月以上3歳未満で保育施設等における集団保育が可能な児童) ●入所は令和6年4月から市内の認可保育施設等へ ●就労証明書は早めに勤務先に依頼してください ●窓口での申請は予約優先(市ホームページから予約可)

申区役所保育給付課、宮城総合支所保健福祉課で配布する申込用紙で 申・問 区役所保育給付課、宮城総合支所保健福祉課 (☎は9ページ)

特別支援教育就学ガイド

詳しくは市ホームページをご覧くださいか、お問い合わせください 申 10月23日午前9時から電話またはEメール(保護者の氏名と電話番号、件名に「就学ガイド」申し込みと記入)で。市ホームページからも申し込みます 申・問 特別支援教育課 ☎214・8879、Eメール kubetsusen@city.sendai.jp

講座・催し

みちのくYOSAKOI (よさこい)まつり  
 ●期日 10月7日(土)・8日(日) ●会場 勾当台公園市民広場、定禅寺通ほか ●交通規制 定禅寺通(東二番丁通～晩翠通) 10月8日(日)午前10時～午後5時 問 みちのくYOSAKOI まつり実行委員会 ☎268・2656、観光課 ☎214・8260

おやこフェス―秋の青葉山  
 ●日時 10月29日(日)午前10時～午後3時半(荒天時中止) ●会場 青葉山公園、仙臺緑彩館 ●内容 乳幼児のはいはいレース(当日11時受け付け)、マルシェ、キッチンカー、遊びコーナー等 ●託児有り(3歳以上。子ども1人500円。要申し込み)。詳しくはお問い合わせください 問 仙臺緑彩館 ☎266・1651

わくわく映画館

日時	会場	上映映画	対象
10/28(土) 10:00～11:30	旭丘小学校	「草原の子テンプリ」 「じごくのそうべえ」ほか	幼児～小学生と保護者
10/21(土)	長命ケ丘(長命ケ丘小学校内)	マイスフルール	
10/14(土)	沖野東小学校		

●直接会場へ 問 生涯学習課 ☎214・8844

高齢者肺炎球菌予防接種・高齢者インフルエンザ予防接種のお知らせ

対象	費用/接種期間
【肺炎球菌】 市内に住み票があり、過去に23価肺炎球菌ワクチンを接種したことがない方で、①②のいずれかに該当する方 ①令和5年度に65歳、70歳、75歳、80歳、85歳、90歳、95歳、100歳となる方 ②60歳～64歳で心臓機能等に障害のある方(身体障害者手帳1級相当程度) ◎上記対象の方が費用の助成を受けられるのは、本年度のみです。令和6年4月以降は、全額自己負担となります ◎国の経過措置に基づく5歳ごとの助成制度は本年度で終了します。令和6年4月以降は、65歳の方のみ対象となる予定です	自己負担 5,000円/令和6年3月31日まで
【インフルエンザ】 市内に住み票があり、接種日に65歳以上の方または60歳～64歳で心臓機能等に障害のある方(身体障害者手帳1級相当程度)	自己負担 1,500円/10月1日～令和6年1月31日

●接種場所 予防接種登録医療機関(予約の有無などは直接登録医療機関に要確認) ●原発避難者特例法対象の福島県内13市町村からの避難者も対象 ●生活保護世帯、市民税非課税世帯の方等は自己負担無料。詳しくはお問い合わせください 問 区役所家庭健康課、総合支所保健福祉課 (☎は9ページ)

令和6年4月からの保育施設・幼稚園等利用申し込み

①保育施設等

対象	申し込み可能な施設等	利用要件
市内にお住まいで、子どもの年齢が3歳未満(令和3年4月2日以降生まれ)の方	保育所(園)・認定こども園(保育所部分)・保育ママ・小規模保育・事業所内保育	保育の必要性について認定を受けること(認定は就労、妊娠、出産、疾病、障害、親族の介護・看護、災害復旧、求職活動、就学、その他これらに類する事情で保育ができない場合に受けることができます)
市内にお住まいで、子どもの年齢が3歳以上(平成30年4月2日～令和3年4月1日生まれ)の方	保育所(園)・認定こども園(保育所部分)	

●受付期間 11月2日(木)～12月1日(金) ●本年度保育施設等の利用申し込みをしており、まだ利用できない方が、引き続き4月からの利用を希望する場合も、改めて手続きが必要です ●詳しくは10月12日から区役所保育給付課、宮城総合支所保健福祉課で配布する利用案内(市ホームページからもダウンロード)をご覧ください 申 利用案内に添付の申込書を第1希望の保育施設等が所在する区の保育給付課(宮城総合支所の所管分は宮城総合支所保健福祉課)へ持参または郵送

②幼稚園・認定こども園(幼稚園部分)  
 ●全ての私立幼稚園・認定こども園で預かり保育を実施 ●保育所と同程度の長時間預かり保育を実施している園もあります ●受付期間、申し込み方法は、各園にお問い合わせください 問 ①区役所保育給付課、宮城総合支所保健福祉課 (☎は9ページ) ②認定給付課 ☎214・8655



今月の採用情報 ( ) 内は募集人数	
■(公財) 仙台市水道サービス公社職員	
種類等	業務内容/申し込み/問い合わせ先等
①正職員(高卒程度)(若干名)	業務内容①法人運営に係る業務および一般事務、給排水設備工事に係る業務②情報システムおよび情報ネットワークの管理に係る業務/応募資格①昭和53年4月2日以降生まれで、学校教育法による高等学校以上を卒業し、短大または高専卒業(見込みを含む)以下の方②昭和53年4月2日以降生まれで、普通自動車運転免許を有する方③昭和63年4月2日以降生まれで、学校教育法による高等学校以上を卒業した、普通自動車運転免許を有する方/採用予定日①令和6年4月1日/第1次試験日②令和6年11月12日(日)/申す所本庁舎2階市政情報センター、区役所総合案内、水道局本庁舎1階等で配布する試験案内の申込書(ホームページhttps://www.sendai-suidou.or.jp/からもダウンロード可)で10月17日までに/問仙台市水道サービス公社☎304・0173
②正職員(専門職)(若干名)	

11/11(土)		日時	内容	定員
13:30~14:00、14:15~14:45、15:00~15:30	13:00~15:30		①講話「水の恵み」 ②ワークショップ「水の恵み」 ③防災講話「水の恵み」	100人(抽選)
会②個別相談				20人(抽選)
				100人(抽選)

### マンシヨン管理基礎セミナー

日時	催し名	対象
10/26(木) 19:00~20:00	夕暮れサロンのねむりを深めたいわ	16人(抽選)
11/8(水) 19:00~20:00	夕暮れサロンのねむりを深めたいわ	16人(抽選)
11/11(土) 18:00~19:45	星空を観察しよう！土星を探してみよう	小学生以上と保護者10組(抽選)

### たまきさんサロン講座

●日時 12月2日(出)午前10時~午後5時 ●会場 仙台市青葉区(青葉区園分町1-4) ●内容 3D都市モデルを、観光・防災などさまざまな分野に生かすアイデアを考えます ●対象 高校生以上30人(抽選) ●詳しくは市ホームページをご覧ください 申す所本庁舎2階市政情報センター、区役所総合案内、水道局本庁舎1階等で配布する申込用紙で10月27日までに。電話または市ホームページからも申し込みます 申・問 都市計画課 ☎214・8294

### 3D都市モデルを生かすアイデアソン

●日時 10月26日(土)午後1時~3時半 ●会場 エル・パーク仙台 ●定員 100人(抽選) 申はがきまたはファクスに申込時の必要事項を記入して10月16日(必着)までに。市ホームページからも申し込みます 申・問 ☎980・8555(住所記入不要) 消費生活センター ☎268・7040、FAX 268・8309

●日時 10月20日(金)午後5時~6時半 ●会場 市民活動サポートセンター ●内容 若者や障害のある方の就労・就労を支援する団体のボランティア活動に関する動画を視聴し、感想を話し合います ●定員 10人程度(先着) 申10月6日午前10時から電話で市民活動サポートセンター ☎212・3010

●日時 10月26日(土)午後1時~3時半 ●会場 エル・パーク仙台 ●定員 100人(抽選) 申はがきまたはファクスに申込時の必要事項を記入して10月16日(必着)までに。市ホームページからも申し込みます 申・問 ☎980・8555(住所記入不要) 消費生活センター ☎268・7040、FAX 268・8309

●日時 10月20日(金)午後5時~6時半 ●会場 市民活動サポートセンター ●内容 若者や障害のある方の就労・就労を支援する団体のボランティア活動に関する動画を視聴し、感想を話し合います ●定員 10人程度(先着) 申10月6日午前10時から電話で市民活動サポートセンター ☎212・3010

●日時 10月23日(月)午前10時~午後0時半 ●会場 太白学校給食センター ●内容 給食の試食(ささかまぼこの生姜焼き、ずんだ団子等)、施設見学等 ●対象 市内にお住まいの方15人(先着) ●費用 345円 申10月10日午前9時から電話で太白学校給食センター ☎743・7250

●日時 11月8日(水)午前10時~午後3時 ●見学施設 葛岡工場、たまきさんサロン(分別講

●日時 10月23日(月)午前10時~午後0時半 ●会場 太白学校給食センター ●内容 給食の試食(ささかまぼこの生姜焼き、ずんだ団子等)、施設見学等 ●対象 市内にお住まいの方15人(先着) ●費用 345円 申10月10日午前9時から電話で太白学校給食センター ☎743・7250

●日時 11月8日(水)午前10時~午後3時 ●見学施設 葛岡工場、たまきさんサロン(分別講

### 10月のお知らせ

●日時 10月20日(金)午後5時~6時半 ●会場 市民活動サポートセンター ●内容 若者や障害のある方の就労・就労を支援する団体のボランティア活動に関する動画を視聴し、感想を話し合います ●定員 10人程度(先着) 申10月6日午前10時から電話で市民活動サポートセンター ☎212・3010

●日時 10月26日(土)午後1時~3時半 ●会場 エル・パーク仙台 ●定員 100人(抽選) 申はがきまたはファクスに申込時の必要事項を記入して10月16日(必着)までに。市ホームページからも申し込みます 申・問 ☎980・8555(住所記入不要) 消費生活センター ☎268・7040、FAX 268・8309

●日時 10月23日(月)午前10時~午後0時半 ●会場 太白学校給食センター ●内容 給食の試食(ささかまぼこの生姜焼き、ずんだ団子等)、施設見学等 ●対象 市内にお住まいの方15人(先着) ●費用 345円 申10月10日午前9時から電話で太白学校給食センター ☎743・7250

●日時 10月23日(月)午前10時~午後0時半 ●会場 太白学校給食センター ●内容 給食の試食(ささかまぼこの生姜焼き、ずんだ団子等)、施設見学等 ●対象 市内にお住まいの方15人(先着) ●費用 345円 申10月10日午前9時から電話で太白学校給食センター ☎743・7250

### スマートフォン講習会・相談会

青葉区中央市民センター ①10月12日(木)②11月10日(金)  
太白区中央市民センター ③10月19日(木)④11月17日(金)  
泉区中央市民センター ⑤10月27日(金)⑥11月2日(木)

①~⑥各日程の内容(共通)

時間	内容等
10:00~11:00	アプリのインストール方法、地図アプリの利用方法
11:10~12:10	マイナンバーカードの申請方法
13:00~14:00	SNSの使い方、スマホを安全に使うためのポイント
14:10~15:10	新型コロナウイルスワクチン接種証明書の発行方法 相談会(ア~ウ)の受講者が対象
15:30~16:30	地域におけるオンライン行政手続きの方法 健康保険証利用の登録・公金受取口座の登録 相談会(ア~ウ)の受講者が対象
16:40~17:40	

●定員 ①~⑥各日程10名(各)各回5人(いずれも抽選)  
●複数申し込み可 ●詳しくは市ホームページをご覧ください  
●申往復はがきまたはファクスに申込時の必要事項と参加希望日と内容、年齢、スマートフォン所有の有無を記入して①10月10日②11月3日③10月12日④11月10日⑤10月20日⑥10月26日までに(株)ジェイコム埼玉・東日本 仙台局(〒981-3135泉区八乙女中央2-3-20、FAX371・6181) 問 J:COMカスタマーセンター ☎0120-999-0000 (9:00~18:00)、まちのデジタル推進課 ☎214・1248

### のびすくすの催し

■のびすく仙台 ☎726・6181、FAX214・5071

内容	日時	対象等	受付
むすんでひらいて(発達障がいがある子どもと保護者に広場を開放します)	10/16(月) 10:00~13:00	発達障がいがある子どもと保護者10組(先着) (休館日のため対象者のみの利用)	10/6 9:30~

■のびすく宮城野 ☎352・9813、FAX352・9812

内容	日時	対象	受付
10月生まれのお誕生会	10/27(金) 10:30~11:00	10月生まれの1歳以上の未就学児と保護者10組(先着)	10/13 9:00~

■のびすく若林 ☎282・1516、FAX282・1609

内容	日時	対象	受付
パパママ育児教室(育児相談など)	10/15(日) 10:30~11:30	6カ月までの乳児と保護者4組(先着)	10/6 9:00~

■のびすく長町南 ☎399・7705、FAX399・7706

内容	日時	対象	受付
10月生まれのお誕生会	10/24(水) 14:00~14:45、15:00~15:45	10月生まれの乳幼児と保護者各6組(先着)	10/17 9:30~

■のびすく泉中央 ☎772・7341、FAX375・0671

内容	日時	対象	受付
10月生まれのお誕生会	10/25(木) 11:00~11:30	10月生まれの乳幼児と保護者	直接会場へ

※いずれも申・問電話または直接施設へ

●日時 11月4日(土)午前9時~11時(荒天時は11月11日(土)) ●会場 水の森公園 ●内容 下草刈りや巣箱の設置など ●対象 小・中学生と保護者5組(抽選) 申往復はがき、ファクスまたは市ホームページに申込時の必要事項と年齢、性別を記入して10月20日までに 980・8671 百年の杜推進課 ☎214・8392、FAX 216・0637、Eメール ken010242@city.sendai.jp

●日時 11月18日(土)午前9時~午後2時半(雨天時中止) ●会場 権現森山(青葉区芋沢) ●内容 遊歩道の整備体験など ●定員 15人(抽選) ●費用 300円 申往復はがき、ファクスまたは市ホームページに申込時の必要事項を記入して10月27日までに 980・8671 百年の杜推進課 ☎214・8392、FAX 216・0637、Eメール ken010242@city.sendai.jp

●日時 10月16日(月)~20日(金) 午前9時~午後5時(初日は午前10時から、最終日は午後4時まで) ●会場 野草園 問 仙台市公園緑地協会 ☎293・3583

●日時 11月16日(木)~17日(金) 午前10時~午後3時 ●内容 市内の名木古木をバスで巡ります ●定員 各15人(抽選) ●費用 各1000円(保険料等) ●集合・解散 榴岡公園 申往復はがきに参加者全員(一通につき3人まで)の申込時の必要事項と参加希望日を記入して10月23日(必着)までに仙台市公園緑地協会(〒983-0842宮城野区五輪1-3-35 ☎293・3583)



### ストップ！DV・性暴力市民講座

●日時 11月19日(日)午後3時半～5時半 ●会場 エル・パーク仙台 ●内容 具体的なエピソードから、恋人との関係について考えます ●定員 80人(先着) ●託児有り(6カ月～小学1年生。子ども1人300円。11月9日までに要申し込み) ●申10月6日午前9時から電話またはファクス(申込時の必要事項と託児希望の方は子どもの人数を記入)。ホームページhttps://sendai.jpからも申し込み可能です ●申・問 エル・ソラ仙台 ☎268・8302、FAX 268・3911

ターハウス ●対象 中学生以上15人(先着) ●申10月6日午前9時からファクスまたはEメールに「申込時の必要事項」を記入で荒浜の風を感じるシャボン玉飛ばし大会！ ●日時 10月29日(日)午前10時半～正午 ●会場 海岸公園センターハウス ●対象 小学生以下の子どもと保護者10組20人(抽選) ●申ファクスまたはEメールに「申込時の必要事項」と子どもの年齢を記入して10月20日までに ●※いずれも申・問 海岸公園センターハウス ☎ FAX 288・4021、Eメール ikujikai@sendai-park.or.jp

から、今後の市の施策の方向性等について考えます ●定員 150人(先着) ●申10月16日午前9時から電話またはEメール(応募内容、氏名(フリガナ)、電話番号、必要な配慮(手話通訳や要約筆記希望の場合は11月8日までに要申し込み)を記入)で。市ホームページからも申し込みます ●申・問 文化振興課 ☎ 214・6156、Eメール is.m004120@city.sendai.jp

学都仙台コンソーシアム サテライトキャンパス公開講座

実施機関	開講日時	講座名	定員
①	11/11(土) 13:30～15:00	地球環境史とエネルギーから読み解くSDGs	50人(先着)
②	11/18(土) 13:30～15:00	これからの日本の財政を考えるー国際比較の視点から	30人(先着)
③	11/25(土) 10:30～12:00、13:30～15:00	シネマイングリッシュ講座ードライビングMissデイズを題材に	各30人(先着)

●会場 市民活動サポートセンター

申10月6日9:00からファクスまたはEメール(件名に「公開講座申込み」と記入)に「申込時の必要事項」①は参加希望時間を記入で ●① 東北大学教育・学生支援部教務課教育支援係 (☎795・4933、FAX795・7555、Eメール gsc-sc@grp.tohoku.ac.jp) ●② 東北学院大学研究支援課 (☎264・6362、FAX 264・6530、Eメール k-soken@mail.tohoku-gakuin.ac.jp) ●③ 仙台青葉学院短期大学事務局運営管理センター (☎393・6453、FAX215・0940、Eメール gakuto\_seiyo@sei-yogakuin.ac.jp)

育樹会&木の葉のたたき染め ●日時 10月14日(土)午前10時～午後4時 ●会場 イオンスタイル仙台卸町(若林区卸町1-1-1) ●内容 血糖や握力等の各種測定や健康に役立つ講座等 ●問 仙台市健康福祉事業団 ☎ 215・3170

地域でつながる健康(けんこう)づくりフェアin卸町 ●日時 10月14日(土)午前10時～午後4時 ●会場 イオンスタイル仙台卸町(若林区卸町1-1-1) ●内容 血糖や握力等の各種測定や健康に役立つ講座等 ●問 仙台市健康福祉事業団 ☎ 215・3170

シンポジウム「文化コンテンツが創り出すまちの賑わい」 ●日時 11月26日(日)午後2時～4時半 ●会場 せんだいメディアテーク ●内容 漫画やアニメなどによる地域振興の事例

わたしをもっと愛そうフェス ●日時 10月27日(金)午後1時～8時、10月28日(土)午前10時～午後5時 ●会場 アエル5・6階 ●内容 女性が自分らしく生きるためのサポートをしてくれる商品・サービスの展示・販売等 ●事前申し込み制のセミナー

「細倉を記録する寺崎英子の遺したフィルム」展 ●期間 10月31日(火)～12月28日(木) ●内容 寺崎英子写真集掲載作品や未発表の作品等を展示「自治とバケツと、さいかちの実」展 ●日時 11月5日(日)午後1時半～3時 ●内容 11月3日(祝)から開催する追廻住宅の暮らしを

宮城社会福祉センターの催し ●日時 11月11日(土)午前10時～11時半 ●内容 乳幼児期に起こりうる事故などの未然防止や応急手当ての方法を学びます ●対象 市内にお住まいの乳幼児の保護者やプレパパ・プレママ30人(先着)。子ども連れも可 ●※いずれも申10月12日午前9時から電話で。直接施設も可 ●申・問 宮城社会福祉センター ☎ 392・6382

おたがいさまの子育てサロンママとキッズの音楽あそび ●日時 10月26日(木)午前10時～11時半 ●内容 わらべ歌や音楽に合わせたリズム遊び ●対象 市内にお住まいの0～3歳の乳幼児と保護者10組(先着) ●乳幼児の事故防止と救急蘇生教室 ●日時 11月11日(土)午前10時～11時半 ●内容 乳幼児期に起こりうる事故などの未然防止や応急手当ての方法を学びます ●対象 市内にお住まいの乳幼児の保護者やプレパパ・プレママ30人(先着)。子ども連れも可 ●※いずれも申10月12日午前9時から電話で。直接施設も可 ●申・問 宮城社会福祉センター ☎ 392・6382

必要な場合はその旨を記入)で10月27日までに。ホームページhttps://www.sendai-shimincenter.jp/からも申し込み可能です ●申・問 生涯学習支援センター(〒983-0852宮城野区榴岡4-1-8 ☎ 292・4875、FAX 295・0810) ●日時 10月22日(日)午後1時～5時 ●会場 エル・パーク仙台 ●内容 日頃の不安などを気軽に話せる場です。さまざまな分野の女性相談員に相談できるほか、小物作り体験や生理用品等の無料配布コーナー(数量限定)等もあります ●対象 女性(子ども連れも可) ●直接会場へ ●問 エル・ソラ仙台 ☎ 268・8302

はじめてのノルディックウォーキング体験会 ●日時 10月16日(日)午前10時～11時半、10月27日(金)午後1時半～3時 ●会場 榴岡公園 ●対象 続けて30分以上歩ける、おおよね60歳以上の未経験者の方各20人(先着) ●雨天中止 ●申10月6日午前9時から電話で東北福祉大学地域創生推進センター仙台元気塾 ☎ 742・2886 ●問 地域包括ケア推進課 ☎ 214・8317

女性のためのほっぺんペー ス ●日時 10月15日(日)午前10時～午後3時 ●会場 大倉ふるさとセンター ●内容 民俗芸能の観賞や、伝統工芸、茶道等の体験(一部先着) ●詳しくは市ホームページをご覧ください ●問 文化財課 ☎ 214・8892

仙台市民文化事業団の催し

■せんだい演劇工房10-BOX 20+1周年記念事業

日時	催し名等
① 10/21(土)17:00～、10/22(日)14:00～	THE DRAFT(ドラフト会議で決定した演出・出演・作品の組み合わせで、舞台作品を上演) ●10/7(土)～20(金)に行う稽古の見学可。詳しくはお問い合わせください
② 10/28(土) 10:00～、13:30～	兵庫県立ピッコロ劇団おでかけステージ「タラレバ幽霊とタカラの山」(演劇)

●会場 せんだい演劇工房10-BOX ●入場料(自由席) ①2,500円 ②一般2,100円、3歳～高校生700円(当日券は各300円増) ●①未就学児は入場不可 ●チケットは ①10月4日からせんだい演劇工房10-BOXで販売 ②仙台市民文化事業団ほかで販売中 ●問 せんだい演劇工房10-BOX ☎ 782・7510

■仙台銀行ホール イズミティ21 イズミノオトドケコンサート 音ノ旅路 ●日時 11月27日(月)15:00～ ●会場 仙台銀行本店ビル(青葉区一番町2-1-1) ●出演 吉岡知広(チェロ)ほか ●定員 150人(抽選) ●申往復はがきに「申込時の必要事項」と参加者全員の氏名(1通につき4人まで)を記入して11月13日までに。ホームページhttps://izumity21.jp/からも申し込みます ●申・問 仙台銀行ホール イズミティ21臨時事務所(〒981-3133泉区泉中央3-9-1 ☎ 375・3101)

男女共同参画推進センターの催し

■男女共同参画推進せんだいフォーラム2023

日時	内容等
① 11/17(金) 14:00～15:00	先達に聞く2023(仙台で長年市民活動をしてきた女性たちが、次世代に伝えたい思いを語ります) ●定員 20人(先着)
② 11/18(土) 11:00～15:30	女性たちの手仕事マーケット(震災からの復興の過程で生まれた女性たちの手仕事品を販売します)
③ 11/18(土) 17:30～19:30	ジェンダー論公開講座「男性にとつてのジェンダー問題」(「男らしさ」はどのように生まれ、私たちの生活に影響しているのかについて考えます) ●定員 70人(先着) ●費用 1,000円(学生500円、高校生以下無料)

●会場 エル・パーク仙台 ●女性の政治参画や子育て等をテーマとしたセミナー、オンライン企画も開催します。詳しくはホームページhttps://sendai-l.jp/forum/をご覧ください ●①③託児有り(6カ月～小学1年生。子ども1人300円。11月9日までに要申し込み) ●①③の申10月6日9:00から電話またはファクス(「申込時の必要事項」と託児希望の方は子どもの年齢を月齢まで記入)で。ホームページからも申し込みます ●申・問 エル・パーク仙台 ☎ 268・8301、FAX 268・8316



法テラス宮城・泉図書館連携講座「知って安心はじめるの成年後見」

日時 10月18日(水)午後2時～4時
会場 泉図書館
内容 成年後見制度についての講話
●定員 30人(先着)
申込 10月6日午前9時半から電話または直接施設へ
申・問 泉図書館 ☎375・6161

中途失聴者・難聴者生活訓練(手話ヨガ教室)

日時 11月5日(日)午前10時半～午後0時半
会場 福祉プラザ
内容 手話、口話、身振りなどを取り入れたヨガを体験します
対象 市内にお住まいで聴覚障害のある方15人
「抽選」 申・ファクスに「申込時の必要事項」を記入して10月20日までにみやぎ・せんだい中途失聴難聴者協会 ☎295・2978
問 仙台市障害者福祉協会 ☎266・0294、FAX 266・0292

障害者健康指導教室「健診結果スルーしていませんか?本気で怖い生活習慣病」

日時 10月18日(水)午後1時～2時半
会場 太白障害者福祉センター
内容 健康診断の結果を振り返りながら、今後の健康について考えます
対象 市内にお住まいで障害のある方

目の不自由な方と家族の交流会

日時 11月8日(水)午前10時～正午
会場 福祉プラザ
内容 日常生活における工夫や福祉制度活用に関する情報交換
対象 視覚障害のある方とその家族30人(先着)
申 10月10日午前9時から電話で仙台市視覚障害者支援センター ☎341・1728

ふれあい製品販売会

野菜やパンなど、障害のある方が作った製品の販売会です。ふれあい製品販売会 in 地下鉄仙台駅「ふれ地下」

日時 10月20日(金)・27日(金)午前10時半～午後2時半
会場 地下鉄仙台駅地下1階コンコース(中央1出口付近)
イオンスタイル仙台台町におけるふれあい製品販売会
日時 10月11日(水)午前11時～午後2時
会場 イオンスタイル仙台台町1階(若林区台町1-1-1)

高次脳機能障害「家族のための交流会」

日時 10月27日(金)午前10時～正午
会場 障害者総合支援センター
内容 普段の生活

ある方・難病の方やその家族など15人(抽選) 申市役所本庁舎2階市政情報センター、仙台市障害者福祉協会等で配布する申込用紙で10月10日(必着)までに、電話またはファクス、Eメール(申込時の必要事項を記入)での申し込みも可
申・問 仙台市障害者福祉協会 ☎266・0294、FAX 266・0292、Eメール shakaisanka@shinsyou-sandai.or.jp

視覚障害者福祉協会の催し

①女子会ティータイム
日時 11月10日(金)午前10時～正午
会場 福祉プラザ
内容 卓球バレー体験会
対象 市内にお住まいで視覚障害のある女性15人(抽選)
②目の不自由な方のためのランニング教室
日時 11月12日(日)午前9時～11時
会場 台原森林公園
対象 市内にお住まいで視覚障害のある方15人(抽選)

※いずれも申電話で①11月6日②10月27日までに仙台市視覚障害者福祉協会 ☎213・5811

モリのみやこのふれあいコンサート2023

日時 12月7日(水)午後2時～
会場 日立システムズホール仙台
出演 仙台フィルハーモニー管弦楽団
対象 障害者

ある方と付き添いの方700人(抽選) 申はがき、ファクスまたはEメールに「申込時の必要事項」を記入し、参加人数、車いす席、磁気ループ席、歩行補助つえ、手話通訳・要約筆記・点字プログラムの希望の有無を記入して11月1日(必着)までに〒980-1213 文化振興課 ☎214・6156、FAX 213・3225、Eメール sim00420@city.sendai.jp

eye eye (アイアイ)福祉機器展2023

日時 10月28日(土)午前10時～午後4時
会場 障害者総合支援センター
個別相談コーナーも有り
問 仙台市視覚障害者支援センター ☎341・1728

ココロン・カフェ

日時 11月11日(土)午後3時～4時45分
会場 市役所本庁舎8階
内容 「障害のある人への合理的配慮の提供」をテーマに話し合います
●定員 30人(先着)
●託児(0カ月～未就学児)・手話通訳・点字資料等の配慮が必要な場合は、10月25日までにご連絡ください
申 10月6日午前9時から電話またはファクス、Eメール(申込時の必要事項を記入)で
申・問 障害者企画課 ☎214・8163、FAX 223・3573、Eメール fuk005330@city.sendai.jp

難病医療講演会・相談会

日時 11月5日(日) 13:30～15:30
会場 日立システムズホール仙台
内容 後援 東北大学、東北医科薬科大学、東北福祉大学
日時 11月15日(日) 13:00～16:00
会場 仙台西多賀病院(太白区鉤取本町2-11-11)
内容 口筋フジスト
日時 10/29(日) 13:00～16:00
会場 シルバーセンター
内容 【会場】30人【オンライン】100人(いずれも先着)

ひきこもり家族教室

日時 11/21(火) 13:30～15:30
会場 青葉区中央市民センター
内容 精神科医による講話
日時 11/30(水) 13:30～15:30
会場 青葉区中央市民センター
内容 一歩一歩居場所支援・就労支援についての講話
日時 12/7(木) 13:30～15:30
会場 青葉区中央市民センター
内容 心理士による講話、家族の体験談

の苦労や悩みなどを自由に話し、家族同士で交流します
●対象 高次脳機能障害がある方の家族10人(先着)
申 10月6日午前9時から電話で障害者総合支援センター ☎71・6511

人(抽選) 申電話で11月10日までに精神保健福祉総合センター ☎265・2191

申 10月6日②③10月10日午前10時から電話でNPO法人宮城

申 10月6日③10月10日午前10時から電話でNPO法人宮城

申 10月6日③10月10日午前10時から電話でNPO法人宮城

申 10月6日③10月10日午前10時から電話でNPO法人宮城

申 10月6日③10月10日午前10時から電話でNPO法人宮城

申 10月6日③10月10日午前10時から電話でNPO法人宮城

申 10月6日③10月10日午前10時から電話でNPO法人宮城

申 10月6日③10月10日午前10時から電話でNPO法人宮城

申 10月6日③10月10日午前10時から電話でNPO法人宮城

申 10月6日③10月10日午前10時から電話でNPO法人宮城

申 10月6日③10月10日午前10時から電話でNPO法人宮城

申 10月6日③10月10日午前10時から電話でNPO法人宮城

申 10月6日③10月10日午前10時から電話でNPO法人宮城

申 10月6日③10月10日午前10時から電話でNPO法人宮城

申 10月6日③10月10日午前10時から電話でNPO法人宮城

申 10月6日③10月10日午前10時から電話でNPO法人宮城

申 10月6日③10月10日午前10時から電話でNPO法人宮城

申 10月6日③10月10日午前10時から電話でNPO法人宮城

申 10月6日③10月10日午前10時から電話でNPO法人宮城

申 10月6日③10月10日午前10時から電話でNPO法人宮城

申 10月6日③10月10日午前10時から電話でNPO法人宮城

申 10月6日③10月10日午前10時から電話でNPO法人宮城

申 10月6日③10月10日午前10時から電話でNPO法人宮城

申 10月6日③10月10日午前10時から電話でNPO法人宮城

申 10月6日③10月10日午前10時から電話でNPO法人宮城

申 10月6日③10月10日午前10時から電話でNPO法人宮城

申 10月6日③10月10日午前10時から電話でNPO法人宮城

申 10月6日③10月10日午前10時から電話でNPO法人宮城

申 10月6日③10月10日午前10時から電話でNPO法人宮城

申 10月6日③10月10日午前10時から電話でNPO法人宮城

申 10月6日③10月10日午前10時から電話でNPO法人宮城

申 10月6日③10月10日午前10時から電話でNPO法人宮城

申 10月6日③10月10日午前10時から電話でNPO法人宮城

申 10月6日③10月10日午前10時から電話でNPO法人宮城

申 10月6日③10月10日午前10時から電話でNPO法人宮城

申 10月6日③10月10日午前10時から電話でNPO法人宮城

申 10月6日③10月10日午前10時から電話でNPO法人宮城

申 10月6日③10月10日午前10時から電話でNPO法人宮城

申 10月6日③10月10日午前10時から電話でNPO法人宮城

申 10月6日③10月10日午前10時から電話でNPO法人宮城

申 10月6日③10月10日午前10時から電話でNPO法人宮城

申 10月6日③10月10日午前10時から電話でNPO法人宮城

申 10月6日③10月10日午前10時から電話でNPO法人宮城

申 10月6日③10月10日午前10時から電話でNPO法人宮城

申 10月6日③10月10日午前10時から電話でNPO法人宮城

申 10月6日③10月10日午前10時から電話でNPO法人宮城

申 10月6日③10月10日午前10時から電話でNPO法人宮城

申 10月6日③10月10日午前10時から電話でNPO法人宮城

10月11日午前9時から電話またはファクス、Eメール(申込時の必要事項)を記入して郵送

10月11日午前9時から電話またはファクス、Eメール(申込時の必要事項)を記入して郵送

10月11日午前9時から電話またはファクス、Eメール(申込時の必要事項)を記入して郵送

10月11日午前9時から電話またはファクス、Eメール(申込時の必要事項)を記入して郵送

10月11日午前9時から電話またはファクス、Eメール(申込時の必要事項)を記入して郵送

10月11日午前9時から電話またはファクス、Eメール(申込時の必要事項)を記入して郵送

10月11日午前9時から電話またはファクス、Eメール(申込時の必要事項)を記入して郵送

10月11日午前9時から電話またはファクス、Eメール(申込時の必要事項)を記入して郵送

10月11日午前9時から電話またはファクス、Eメール(申込時の必要事項)を記入して郵送

10月11日午前9時から電話またはファクス、Eメール(申込時の必要事項)を記入して郵送

10月11日午前9時から電話またはファクス、Eメール(申込時の必要事項)を記入して郵送

10月11日午前9時から電話またはファクス、Eメール(申込時の必要事項)を記入して郵送

10月11日午前9時から電話またはファクス、Eメール(申込時の必要事項)を記入して郵送

10月11日午前9時から電話またはファクス、Eメール(申込時の必要事項)を記入して郵送

10月11日午前9時から電話またはファクス、Eメール(申込時の必要事項)を記入して郵送

10月11日午前9時から電話またはファクス、Eメール(申込時の必要事項)を記入して郵送

10月11日午前9時から電話またはファクス、Eメール(申込時の必要事項)を記入して郵送

10月11日午前9時から電話またはファクス、Eメール(申込時の必要事項)を記入して郵送

10月11日午前9時から電話またはファクス、Eメール(申込時の必要事項)を記入して郵送

10月11日午前9時から電話またはファクス、Eメール(申込時の必要事項)を記入して郵送

10月11日午前9時から電話またはファクス、Eメール(申込時の必要事項)を記入して郵送

10月11日午前9時から電話またはファクス、Eメール(申込時の必要事項)を記入して郵送

10月11日午前9時から電話またはファクス、Eメール(申込時の必要事項)を記入して郵送

10月11日午前9時から電話またはファクス、Eメール(申込時の必要事項)を記入して郵送

10月11日午前9時から電話またはファクス、Eメール(申込時の必要事項)を記入して郵送

10月11日午前9時から電話またはファクス、Eメール(申込時の必要事項)を記入して郵送

10月11日午前9時から電話またはファクス、Eメール(申込時の必要事項)を記入して郵送

10月11日午前9時から電話またはファクス、Eメール(申込時の必要事項)を記入して郵送

10月11日午前9時から電話またはファクス、Eメール(申込時の必要事項)を記入して郵送

10月11日午前9時から電話またはファクス、Eメール(申込時の必要事項)を記入して郵送

10月11日午前9時から電話またはファクス、Eメール(申込時の必要事項)を記入して郵送

10月11日午前9時から電話またはファクス、Eメール(申込時の必要事項)を記入して郵送

10月11日午前9時から電話またはファクス、Eメール(申込時の必要事項)を記入して郵送

10月11日午前9時から電話またはファクス、Eメール(申込時の必要事項)を記入して郵送

10月11日午前9時から電話またはファクス、Eメール(申込時の必要事項)を記入して郵送

10月11日午前9時から電話またはファクス、Eメール(申込時の必要事項)を記入して郵送

10月11日午前9時から電話またはファクス、Eメール(申込時の必要事項)を記入して郵送

10月11日午前9時から電話またはファクス、Eメール(申込時の必要事項)を記入して郵送

10月11日午前9時から電話またはファクス、Eメール(申込時の必要事項)を記入して郵送

10月11日午前9時から電話またはファクス、Eメール(申込時の必要事項)を記入して郵送

10月11日午前9時から電話またはファクス、Eメール(申込時の必要事項)を記入して郵送

10月11日午前9時から電話またはファクス、Eメール(申込時の必要事項)を記入して郵送

10月11日午前9時から電話またはファクス、Eメール(申込時の必要事項)を記入して郵送

10月11日午前9時から電話またはファクス、Eメール(申込時の必要事項)を記入して郵送

10月11日午前9時から電話またはファクス、Eメール(申込時の必要事項)を記入して郵送

10月11日午前9時から電話またはファクス、Eメール(申込時の必要事項)を記入して郵送

10月11日午前9時から電話またはファクス、Eメール(申込時の必要事項)を記入して郵送

10月11日午前9時から電話またはファクス、Eメール(申込時の必要事項)を記入して郵送

10月11日午前9時から電話またはファクス、Eメール(申込時の必要事項)を記入して郵送

10月11日午前9時から電話またはファクス、Eメール(申込時の必要事項)を記入して郵送

10月11日午前9時から電話またはファクス、Eメール(申込時の必要事項)を記入して郵送

10月11日午前9時から電話またはファクス、Eメール(申込時の必要事項)を記入して郵送



**精神科デイケア説明会**  
 ①リワーク準備コース  
 ●日時 10月24日(火)午後1時半～2時半 ●対象 精神科等うつ病の通院治療を受けている休職中の方とその家族10人(「先着」) 申10月6日午前10時から電話で  
 ②アデイクション回復支援コース  
 ●日時 11月15日(水)午前10時～11時 ●対象 アルコールや薬物(違法・合法問わず)の使用に関する悩みを抱えている15歳以上の方とその家族(支援者も可) ●予約制  
 ※いずれも ●会場 精神保健福祉総合センター 申・問 精神保健福祉総合センター ☎265・2305 ② ☎265・2191  
**スマホ教室で、学び、教えられる人材に**  
 身近な人にスマートフォンを操作を教えられるようになることを目的とした、高齢者向けのスマホ教室を開催します。  
 ●期間 10月10日(火)～令和6年3月(予定) ●内容 市内ドコモショップで開催するスマホ教室で基本操作を学び、後日市民センター等で教え方のコツを学びます ●対象 65歳以上の方 ●開催日時や会場など、詳しくはホームページ <https://se>

nsinsarc.tohoku.ac.jp/を閲覧いただくか、お問い合わせください 申電話でドコモインフォメーションセンター ☎0120・800・000。ホームページからも申し込みます 問東北大学スマート・エイジング学際重点研究センター ☎717・8492、まちのデジタル推進課 ☎214・1248  
**母子家庭相談支援センターの催し**  
 ①シングルマザーのためのマネースクール ファイナンシャル・プランナー専門相談  
 ●日時 11月5日(日)午前9時半～午後3時半(1人60分) ●定員 7人(先着)  
 ②よくわかる！調停手続き説明会 仙台家庭裁判所の書記官に聞く  
 ●日時 11月30日(木)午前9時半～11時半 ●定員 16人(先着) ※いずれも ●会場 エル・ソラ仙台 ●対象 母子家庭の母親の方および現在離婚を考慮している子育て中の女性 ●託児有り(①0カ月～小学1年生②6カ月～小学1年生③10月26日④11月22日までに要申し込み) 申10月6日午前9時から電話で。  
 ②はホームページ <https://www.sendai.jp/>からも申し込みます 申・問 母子家庭相談支援センター ☎214・4322

## スポーツ情報

※教室の参加について健康上の不安がある方は、事前に各施設にご相談ください

### ◆マイタウンスポーツデー

10月9日(祝)は、さまざまな市内スポーツ施設が無料で利用できます。詳しくは各施設へお問い合わせいただくか、下記仙台市スポーツ振興事業団ホームページをご覧ください。

### ◆スポーツ教室

施設名等	教室名(対象)	日時	定員	費用	受付	申込方法	
川内庭球場 ☎216・3861 〒980-0861 青葉区川内元支倉35-2 ホームページ <a href="https://www.spf-sen-dai.jp/kawauchi/">https://www.spf-sen-dai.jp/kawauchi/</a>	初級・中級テニス教室 レベルアップ (一般)	11/6～12/11 (5回)	10:00～12:00	40人(抽選)	5,000円	10/20(必着)	b・d・f
TAC水の森ウォーターパーク(水の森温水プール) ☎277・2713	日本水泳連盟公認 泳力検定会 (6歳以上)	10/29	9:00～12:00	50人(先着)	1競技 1,200円 (2競技まで)	10/6 9:00～	c
TAC葛岡ウォーターパーク(葛岡温水プール) ☎277・8598	水泳体験教室 (7歳以上の未就学児 (小学生)	11/3	(ア)10:00～11:00 (イ)11:00～12:00	各10人(先着)	—	10/16 10:00～	a・b
元気フィールド仙台 ☎231・1221	ボルダリング体験会 (小学生以上)	(ア)10/22、11/12、12/3・17 (イ)11/29	(ア)13:30～14:30 (イ)18:30～19:30	各回 20人(先着)	各回600円	10/6 10:00～	a・b
海岸公園パークゴルフ場 ☎288・0390 〒984-0033 若林区荒浜字川向10	初心者パークゴルフ教室 (18歳以上の初心者の方)	10/24	9:30～12:00	20人(抽選)	500円	10/11(必着)	はがきに <b>申込時の必要事項</b> と利き手を記入で
七北田公園体育館 ☎375・9914	中高年ソフト バレーボール教室 (50歳以上の方)	11/12	13:30～15:30	16人(先着)	—	10/30 10:00～	a・b
泉海洋センター ☎373・9561 ホームページ <a href="https://www.spf-sen-dai.jp/kaiyou/">https://www.spf-sen-dai.jp/kaiyou/</a>	卓球教室 (一般)	10/27～12/22 (8回)	9:45～11:45	22人(先着)	8,000円	10/6 9:00～	b・f

●各施設の催しについては、仙台市スポーツ振興事業団ホームページ (<https://www.spf-sendai.jp/>) もご覧ください  
 ●スポーツ施設の利用などスポーツ全般の相談は、電話または直接スポーツナビゲーションセンターせんだい(弘進ゴムアスリートパーク仙台(仙台市陸上競技場)内)宮城野区宮城野2-11-6 ☎215・3233まで ※開設時間は9:00～19:00

**小児慢性特定疾病医療講演会**  
 ●日時 10月21日(土)午後2時～4時半 ●会場 11TKPガーデンシティPREMIUM仙台西口(青葉区花京院1-2-15)  
 ●内容 講演「ほっこり先生教えて！医療的ケア児の地域と生活」、「赤鼻先生教えて！ストレス時代の子を見えない思い」  
 ●定員 会場30人「オンライン」40人「いずれも先着」 申10月6日午前10時から電話で小慢さぼーとせんだい。ホームページ <https://www.ped.med.tohoku.ac.jp/syousapo/>からも申し込みます 問小慢さぼーとせんだい ☎273・6008、子ども家庭保健課 ☎214・8189  
**もっと知ろうよ乳がんのこーピンクリボントーク**  
 ●日時 10月22日(日)午後1時～3時(正午開場) ●会場 エル・パーク仙台 ●内容 「乳がん検診を賢く活用するには」と題した講演や、啓発ブースの出展 ●定員 100人(先着)  
 ●直接会場へ 問健康政策課 ☎214・8198  
**シルバードライバー講習会**  
 ●日時 11月13日(月)午前9時半～11時半、午後1時半～3時半 ●会場 宮城自動車学校(太白区東郡山1-10-1) ●内容 実車による安全運転度チェックや座学等 ●対象 市内にお住まいの65歳以上で普通自動車運転免許を有する方各20人(抽選) ●新規申込者を優先  
 JR長町駅から送迎バスを運行申はがき、ファクスまたはEメールに**申込時の必要事項**と年齢、参加希望時間、普段運転している自動車のAT・MTの別、送迎バス希望の有無を記入して10月13日(必着)までに〒980-8671 自転車交通安全課 ☎214・1075、FAX 214・1091、Eメール [sm004090@city.sendai.jp](mailto:sm004090@city.sendai.jp)  
**ひとり親家庭等就業支援講習会ーパソコン講習会ー**  
 ●日時 11月12日(日)令和6年2月25日の毎週日曜日(全14回) 12月31日、2月11日を除く) 午前9時～午後5時 ●会場 宮城野母子・父子福祉センター(宮城野区安養寺3-7-3) ●対象 市内にお住まいのひとり親家庭の母や父または寡婦の方7人程度(選考) ●費用 1万6千円程度 ●託児有り(3歳～小学3年生。要申し込み) 申はがきまたはファクスに**申込時の必要事項**と託児希望の方は子どもの年齢を記入して10月20日(必着)までに宮城県母子福祉連合会(〒983-0832 宮城

野区安養寺3-7-3 ☎256・6512) 問 ことも支援給付課 ☎214・8180  
**猫の譲渡会**  

日時	内容	持ち物
10/14(土) 10:00～12:00(受け付けは9:30～11:30)	アニマル猫譲渡会	本人確認書類・キャッチャーケージ・猫用トイレ・猫用食器・猫用おやつ
10/6～27の毎週金曜日 10:00～12:00	金曜日の猫譲渡会	本人確認書類・キャッチャーケージ・猫用トイレ・猫用食器・猫用おやつ

 ●会場 2ニバル仙台 ●猫の譲渡は先着順。審査により譲渡できない場合有り ●直接会場へ 問 2ニバル仙台 ☎258・1626  
**ひきこもりや障害のある方の家族向け学習会・相談**  

日時	内容	会場	対象
① 10/18(水) 13:00～15:00	学習会	障害者総合支援センター	市内にお住まいで、ひきこもり状態にある方や障害のある方の家族 ①20人②各6組(いずれも先着)
② 10/24(水) 10:00～16:00	個別相談	障害者総合支援センター	市内にお住まいで、ひきこもり状態にある方や障害のある方の家族 ①20人②各6組(いずれも先着)

 ●内容 2ニバル仙台による、将来の生活設計等に関する学習会と個別相談 申10月6日午前10時から電話で NPO法人障がい者の暮らしとお金の相談室 ☎748・7358 問障害者支援課 ☎214・8165

**11月は介護予防月間です**  
 めざそう! アクティブシニア のぼそう! 健康寿命  
**◆元気力アップフェスティバル**  

日時	催し名等	対象
10:00～15:00	①健康相談、栄養相談、物忘れ相談、各種測定、運動機能チェックなど	—
10:00～11:30	②講演「つながりと役割で健康寿命をのばす」	250人(先着)
10:00～12:00	③スマホを使いこなそう! 入門+α講座	20人(先着)
10:30～11:30	④膝痛・腰痛予防! 健康いきいき運動教室	60歳以上の方 30人(先着)
13:30～14:30	⑤理学療法士によるフレイル予防講座	30人(先着)
13:30～15:00	⑥健康マージャン入門講座	マージャン未経験の方60人(先着)
14:15～15:00	⑦コンサート「耳から楽しむ芸術の秋」吹奏楽コンサート	250人(先着)

 ●会場 2ニバル仙台 ●①直接会場へ ②～⑦の申10月6日10:00から電話またはファクス、Eメール(申込時の必要事項)と催し名、④は年齢も記入で 申・問 2ニバル仙台 ☎215・3170、FAX 215・4140、Eメール [kouryu@sendai-hw.or.jp](mailto:kouryu@sendai-hw.or.jp)

### 健康増進センターの催し

①レッツ! 健康ウォーキング 薬師堂駅周辺コース  
 ●日時 11月11日(土)10:00～、10:15～、10:30～、10:45～ ●内容 約2キロメートルのコースを歩きます ●対象 市内にお住まいか通勤・通学している運動可能な方各5人(先着) ●集合・解散 史跡陸奥国分寺・尼寺跡ガイダンス施設天平廻廊前  
 ②健康づくり運動サポーター養成研修会  
 ●日時 11月11日～12月2日の毎週土曜日(全4回) 10:00～15:00 ●会場 健康増進センター ●内容 健康づくりや運動支援に関する講話や実技など ●定員 20人(抽選)  
 ③視覚障害のある方の転倒予防運動教室  
 ●日時 11月15日(水)14:00～15:30 ●会場 太白区中央市民センター ●内容 椅子に座ってできる、ストレッチや筋力トレーニングなどの運動 ●対象 市内にお住まいか通勤・通所している16歳以上で視覚障害のある方15人(先着)

申①10月7日③10月6日10:00から電話またはファクス、Eメール(申込時の必要事項)と①は参加希望時間③は年齢、障害の種類と内容、付き添いの有無と人数も記入)で②電話またははがき、ファクス、Eメール(申込時の必要事項を記入)で10月20日(必着)までに。①②は直接施設も可 申・問 健康増進センター(〒981-3133 泉区泉中央2-24-1 ☎374・6661、FAX 374・6664、Eメール [shpc-oubo@road.ocn.ne.jp](mailto:shpc-oubo@road.ocn.ne.jp))



# お出かけ情報

施設からのお知らせ

**申込時の必要事項** ①応募内容 ②〒住所 ③氏名(フリガナ) ④☎・FAX  
※往復はがきの場合は返信先も記入

**七北田公園都市緑化ホール** 〒981-3131 泉区七北田宇赤生津4  
☎375・9911、FAX375・9912

- ①「くらしにバラを」秋のバラ展  
●日時＝10月7日(土)・8日(日)10:00～16:00(8日は15:00まで) ●内容＝秋を彩るバラの展示会
- ②アイスガーデンにネモフィラをまこう  
●日時＝10月14日(土)10:00～12:00 ●内容＝ネモフィラの種をまきます ●定員＝40人【抽選】
- ③冬越しできるミニハンギングバスケット  
●日時＝11月12日(日)10:00～12:00、13:30～15:30 ●内容＝冬の間も楽しめる草花を使った、壁掛け型の寄せ植え作り ●定員＝各12人【抽選】 ●費用＝各2,300円
- ④市民園芸講座

日時	内容等	定員
⑦ 10/20(金) 10:00～12:00	秋からの庭木 <sup>せんてい</sup> 剪定	30人(先着)
⑧ 10/28(土) 10:00～12:00	初めての切り絵アート「桔梗」 ●費用＝300円	15人(抽選)
⑨ 11/4(土) 10:00～11:30、13:30～15:00	クラフトカフェ「ソラフラワ-でコサージュ」 ●費用＝各1,000円	各15人(先着)

②～④の申②③④(イ)ファクスまたはEメール(green-kouza@sendai-park.or.jp)に**申込時の必要事項**を記入して②④(イ)10月10日③10月30日までに、④(ア)10月11日(ウ)10月25日9:00から電話で

## ■緑の移動相談

日時	会場
10/11(水)	広瀬市民センター2階
10/12(木)	10:00～16:00 ララガーデン長町1階(太白区長町7-20-5)
10/13(金)	宮城野区役所1階
10/25(水)	9:30～15:00 勾当台公園(Route 227s Cafe前)
10/27(金)	10:00～16:00 若林区役所1階

●内容＝植物の育て方などについての相談や花の種の配布

**八木山動物公園フジサキの杜** 〒982-0801 太白区八木山本町1-43  
☎229・0122、FAX229・3159

## ■飼育員による動物のおはなし

動物たちの個性や飼育の裏話などについて、動物を間近に見ることができる展示場前でお話します。

日時	動物	集合場所
10/7(土)	11:15～	ニホンザル
10/14(土)	13:30～	マガン
10/21(土)	11:00～	ウサギ
10/28(土)	13:30～	アフリカゾウ
11/4(土)	11:00～	ワニ

## ■Fujisakiday (フジサキデー)

●期日＝10月7日(土)・8日(日) ●内容＝シジュウカラ<sup>エスディーズ</sup>の復活プロジェクトの紹介やSDGs 関連商品の販売など

## ■アフリカゾウの鼻実験

●日時＝10月11日(水)14:00～ ●会場＝アフリカゾウ舎内 ●内容＝普段は入れないアフリカゾウ舎内で、ゾウが餌の種類や形状等によって鼻の使い方を変える様子を観察します ●定員＝20人【先着】 ●当日10:00からアフリカゾウ舎入口付近で整理券を配布します

## ■開園記念日イベント

●期日＝10月15日(日) ●内容＝触れ合い・餌やり体験、動物たちとの写真撮影など ●当日、中学生以下は入園無料

## ■「国際テナガザルデー」イベント

●日時＝10月22日(日)13:30～ ●会場＝類人猿舎テナガザル展示場前 ●内容＝10月24日の「国際テナガザルデー」にちなみ、テナガザルの生態等についてお話しします

## ■八木山初午祭

●日時＝10月29日(日)11:15～ ●会場＝対州馬舎<sup>たいしゅうば</sup>バックヤード ●内容＝希少な在来種である対州馬についての解説や餌やり体験など ●定員＝20人【先着】 ●当日11:00から対州馬展示場前で整理券を配布します

## ■秋の八木山フェスタ2023

●日時＝11月3日(祝)9:00～16:00 ●内容＝動物クイズやフクロウとの記念写真撮影など ●当日は入園無料

# お出かけ情報

施設からのお知らせ

- 催しは、10月6日からの内容を掲載しています
- 料金の記載の無いものは無料(入館料が必要な施設あり)
- 申し込み方法の記載の無い催しは直接会場へ

## 歴ネットクイズラリー

対象となる文化施設でクイズに答えてスタンプを集めると、集めたスタンプの個数(4個または8個)に応じてグッズを差し上げます。

●期間＝10月7日(土)～12月27日(水) ●スタンプ台紙は各施設にあります

対象施設	内容
地底の森ミュージアム(12月22日まで)、縄文の森広場、瑞鳳殿、仙台城見聞館、仙台文学館、歴史民俗資料館、史跡陸奥国分寺・尼寺跡ガイダンス施設、戦災復興記念館	

問歴ネット事務局(博物館内) ☎225・3074

**秋保・里センター** 〒982-0241 太白区秋保町湯元寺田原40-7  
☎304・9151、FAX304・9152

## ■日曜手づくり教室

日時	催し名	定員	費用
10/15	押し花でかわいい野の花をつくろう	各10人(先着)	各2,500円
10/22	10:30～12:00、13:30～15:00 自然素材の花でつくるクリスマスまで飾れるコットンリース		各2,500円
10/29	お子様の手形(足形)でオリジナルトートバッグをつくろう		各1,100円
11/5	ハーバリウムのオイルランプをつくろう		各2,500円

申10月6日9:00から電話で

## ■展示・イベント

日時	催し名等
10/7(土)～9(祝)	14:00～14:45 秋保でよい音楽を聴く会 Autumnコンサート2023
10/8(日)・22(日)	10:30～11:30 秋保の民話語り
10/12(水)～17(水)	10:00～16:00(最終日は15:00まで) 杜の文化展—盆栽・山野草・水石
10/21(土)	13:00～13:30 しの笛たいむ(しの笛の演奏)
10/21(土)～11/12(日)	17:00～19:30(荒天時中止) ちいらいりょう 霧ヶ峽もみじのこみちライトアップ(10/23(月)～11/10(金)は「秋保あかり展」も開催)
10/28(土)～11/3(祝)	10:00～16:00(最終日は15:00まで) 秋保の里 池坊いけばな展

## 「東北文化の日」はミュージアム施設へ

10月28日(土)・29日(日)の東北文化の日から約1カ月間、ミュージアム施設の無料開放や関連事業などを行います(無料開放期間や関連事業等は施設により異なります)。

対象施設	内容
仙台文学館、野草園、秋保大滝植物園☎399・2761、八木山動物公園フジサキの杜、天文台、歴史民俗資料館、地底の森ミュージアム、縄文の森広場、スリーエム仙台市科学館、太白山自然観察の森(通年無料)、水道記念館(通年無料)☎393・2188、仙台市電保存館(通年無料)☎712・8312	

※詳しくは各施設へお問い合わせください

**大倉ふるさとセンター** 〒989-3213 青葉区大倉字若林14-2  
☎391・2060、FAX391・2064

日時	催し名等
① 10/15(日) 10:00～15:00	くらんど祭(ステージ発表や地場産品市、キッチンカーの出店、抽選会等)
② 10/27(金) 10:00～17:00	十三夜(古民家に十三夜のお供え物を飾ります)
③ 11/5(日)・6(月) 10:00～11:30、13:00～14:30	干し柿作り体験 ●定員＝各回10人【先着】 ●費用＝各2,000円 ●作った干し柿(20個)の持ち帰り有り

③の申10月9日10:00から電話で

**せんだい3.11メモリアル交流館** 〒984-0032 若林区荒井字岩形85-4  
☎390・9022、FAX353・5710

## ■「杉の子たちの思い出アルバム」展

●期間＝10月5日(木)～26日(木) ●内容＝仙台市立中野小学校で津波被害を免れたアルバム56冊と杉の切り株の展示

## ■おらいの縁側—井土・種次・藤塚の写真でオモイデ話

●日時＝10月25日(水)10:30～12:00 ●会場＝久保田東集会所(若林区今泉字久保田東32-68)

## ■海辺のふるさとツアー「バスで巡る七郷沿岸の歴史」

●日時＝11月4日(土)10:00～15:00 ●定員＝15人程度【先着】 ●費用＝1,000円 申10月7日10:00から電話で

## ■メモリアルコンサート(ピアノ&ソプラノ)

●日時＝10月11日(水)12:30～13:00、14:00～14:30 ●定員＝各20人【先着】 申10月6日10:00から電話で音楽の力による復興センター・東北☎797・0233



# お出かけ情報

施設からのお知らせ

**野草園** 〒982-0843太白区茂ヶ崎2-1-1 ☎222・2324、FAX222・9155

## ■木の実・草の実展

●日時＝10月5日(木)～15日(日)9:00～16:45 (最終日は15:00まで)

## ■秋のどんぐり山であそぼう

●日時＝10月9日(祝)10:00～15:00 ●内容＝どんぐりごま大会、木の实を使った自由工作、コケ玉作りなど(雨天時はどんぐりごま大会のみ開催)

## ■野草園きのこ観察会

●日時＝10月15日(日)10:00～12:00 ●内容＝園内のキノコを観察・採取し、講師が鑑定します ●定員＝15人〔先着〕 申10月6日9:00から電話で

## ■写真展「四季の花々」

●日時＝10月18日(水)～30日(月)9:00～16:45 (最終日は16:00まで) ●内容＝草や木の花を題材にした写真の展示

**オーエンス泉岳自然ふれあい館** 〒981-3225泉区福岡字岳山9-8 ☎379・2151、FAX379・2152

①泉ヶ岳ノルディックウオーク・秋―泉ヶ岳を歩いて、芋煮を味わおう！

●日時＝10月28日(土)9:00～13:00 ●内容＝インストラクターによるポールの使い方等の講習や散策 ●対象＝15歳以上の方(中学生を除く)20人〔抽選〕 ●費用＝2,000円

②泉ヶ岳自然ふれあい塾

●日時＝11月18日(土)10:00～15:00 ●内容＝不登校傾向にあるお子さんと保護者が、心身のリラックスを目的に森の散歩やたき火等を行います ●対象＝小・中学生と保護者30人〔抽選〕 ●費用＝1人500円

申往復はがきに参加者全員(②は1通につき5人まで)の**申込時の必要事項**と性別、年齢、交通手段、Eメールアドレス(お持ちの方)、②は子どもの学年も記入して①10月19日②11月3日(いずれも必着)までに。オーエンス泉岳自然ふれあい館ホームページからも申し込みます

**秋保二口キャンプ場** 〒982-0244太白区秋保町馬場字小屋3-1 ☎・FAX399・2324

## ■自然歩道観察会―紅葉を楽しむ

●日時＝10月15日(日)10:00～14:30 ●定員＝10人〔先着〕 申10月6日10:00から電話で

## ■キャンプ場で落ち葉を集めて焼き芋作り

●日時＝11月3日(祝)10:00～14:30 ●対象＝4歳以上の親子20人〔先着〕 ●費用＝1人500円 申10月26日10:00から電話で

# 市民センターの催し

休館日:月曜日、祝休日の翌日(土・日曜日、祝休日を除く)

※このほかの催しは市民センター事業ガイドや、ホームページ(https://www.sendai-shi-mincenter.jp/)をご覧ください

**連** 連続で開催される講座

センター名	講座名	内容	対象・定員	日時等	申込方法	
青葉区	青葉区中央市民センター ☎223・2516、FAX261・3251 〒980-0811 一番町2-1-4	あおちゅう子ども大学 秋ゼミ	救急救命士から「命を守る仕事」について学びます	小学5・6年生 15人〔先着〕	10/11(水)10:00～12:00	10/6 9:00から電話または直接窓口へ
		一番町みんなのステージ	仙台パーカッショングループによる打楽器演奏会	どなたでも 50人〔先着〕	11/4(土)14:00～14:45	不要 直接会場へ
若林区	若林市民センター ☎282・4541、FAX282・2637 〒984-0826 若林3-15-20	読み聞かせボランティア講座	若林図書館の職員から、読み聞かせの基本について学びます	18歳以上 20人〔先着〕	11/2(木)・8(水)14:00～16:00 (全2回)	10/13 10:00から電話または直接窓口へ <b>連</b>
太白区	秋保市民センター ☎399・2316、FAX399・2394 〒982-0243 秋保町長袋字大原44-1	秋保ふるさと展示会	秋保で活動するサークルが制作した絵画や手芸、クラフトの展示	どなたでも	10/21(土)10:00～16:30、10/22(日)10:00～15:30 ●会場＝秋保・里センター	不要 直接会場へ

**申込時の必要事項** ①応募内容 ②〒住所 ③氏名(フリガナ) ④☎・FAX ※往復はがきの場合は返信先も記入

**縄文の森広場** 〒982-0815太白区山田上ノ台町10-1 ☎307・5665、FAX743・6771

## ■山田上ノ台式縄文乃秋

●日時＝10月14日(土)10:00～15:00 ●内容＝コンサート、韓国や山形県、市内のミュージアムによる工作体験など

## ■体験講座

	日時	内容等	対象
①	11/12(日) 10:00～14:00	手支のアクセサリーブづくり ●費用＝1作品200円	小学生以上10組〔抽選〕。小学生は保護者と制作
②	11/19(日)	考古学のおしごと体験(本物の石器や土器等発掘資料の整理作業を体験します)	小学5年生以上8組〔抽選〕。小学生は保護者同伴

申往復はがき、ファクスまたはEメール(j-hiroba@cap.ocn.ne.jp)に参加者全員の**申込時の必要事項**と学年も記入して①10月29日②11月5日(いずれも必着)までに

**スリーエム仙台市科学館** 〒981-0903青葉区台原森林公園4-1 ☎276・2201、FAX276・2204

①仙台市児童・生徒理科作品展

●期間＝10月7日(土)～15日(日)

②プログラミング教室

●日時＝10月29日(日)10:00～12:00、13:30～15:30 ●内容＝プログラミングを用いたドローン飛行 ●対象＝小学3年生以上各10人〔抽選〕。小学3・4年生は保護者同伴

③自然観察会「茂庭層の化石」

●日時＝11月5日(日)10:00～12:00、13:30～15:30 ●会場＝赤石橋(太白区茂庭字合ノ沢南) ●対象＝小学生以上各20人〔抽選〕。小学生は保護者同伴

④電波教室

●日時＝11月11日(土)13:30～16:00 ●内容＝ラジオを製作しながら、電波の仕組みについて学びます ●対象＝小学3年生以上10人〔抽選〕。小学3・4年生は保護者同伴

⑤ロボット教室―工作とプログラミング 初級

●日時＝11月25日(土)10:00～12:00、13:00～15:00 ●対象＝小学3年生以上各6人〔抽選〕。小学3・4年生は保護者同伴 ●費用＝各6,000円

②～⑤の申往復はがきに**申込時の必要事項**と参加者全員の氏名(フリガナ)、学年は学年、②③⑤は参加希望時間も記入して②10月10日③10月17日④10月24日⑤11月7日までに。③は科学館ホームページからも申し込みます

# お出かけ情報

施設からのお知らせ

●催しは、10月6日からの内容を掲載しています  
●料金の記載の無いものは無料(入館料が必要な施設あり)  
●申し込み方法の記載の無い催しは直接会場へ

**地底の森ミュージアム** 〒982-0012太白区長町南4-3-1 ☎246・9153、FAX246・9158

## ■企画展「復元画から読み解く氷河期の森」

●期間＝11月26日(日)まで

## ■企画展関連イベント「ギャラリートーク」

●日時＝10月28日(土)11:00～

## ■たのしい地底の森教室「埋もれ木を磨いてみよう！」

●日時＝11月3日(祝)10:30～12:00、13:30～15:00(時間内で随時受け付け) ●内容＝広瀬川の埋もれ木を磨いて小さな埋もれ木細工を作ります ●持ち物＝タオル

**仙台文学館** 〒981-0902青葉区北根2-7-1 ☎271・3020、FAX271・3044

①企画展「石川裕人 演劇に愛をこめて」

●期間＝10月7日(土)～12月17日(日) ●内容＝劇作家・石川裕人の生涯と演劇世界を紹介します ●観覧料＝一般460円、高校生230円、小・中学生110円

②晩翠忌記念イベント 朗読と音楽のひとつとき「没後80年 島崎藤村を読む」

●日時＝10月29日(日)14:00～15:00 ●出演＝朗読・原西忠佑、ギター・佐藤正隆 ●定員＝60人〔抽選〕

③仙台文学館ゼミナール2023

	日時	講座名	定員	費用
ア	11/11(土)	13:30～15:40 小池光短歌講座	60人〔抽選〕	1,000円
イ	12/1・15、1/12・26、2/9 各金曜日(全5回)	13:30～15:00 日本の近代詩を読む	60人〔抽選〕	各回500円

②③の申往復はがきに**申込時の必要事項**と③は参加希望講座名を記入して②10月12日③ア)10月18日イ)10月31日(いずれも必着)までに

**天文台** 〒989-3123青葉区錦ヶ丘9-29-32 ☎391・1300、FAX391・1301

## ■プラネタリウム(放映時間は各回約45分)

放映日(休館日を除く)	番組名/開始時刻			
	星空の時間「今夜の星空散歩」	こどもの時間「プラネくとあそぼう！」	プラネタリウム100周年特別放映「仙台のプラネタリウム史」	星と音楽の時間「流星に願いを」
平日(10/10・11・19を除く)	14:30(10/13を除く)	—	16:00	—
土曜日	10:00、13:00、16:00(10/14を除く)	11:30	14:30	18:00
日曜日、祝休日、10/10・11	—	—	—	—

●観覧料＝一般610円、高校生350円、小・中学生250円

## ■ナイトプラネタリウム・プラネタリウム震災特別番組

番組名	放映日(各土曜日)	放映時間	観覧料等
震災特別番組「星よりも、遠くへ」	10/7、11/4	19:40～20:25	無料(当日9:00から整理券を配布)
ナイトプラネタリウム「虹の天象儀―SKYFUL OF RAINBOWS」	10/14・21・28	19:40～20:10	一般500円、小学生～高校生200円

## ■昼間の天体観望会

●日時＝11月3日(祝)11:00～、12:30～、14:00～、15:30～(各回約20分) ●悪天候時はひとみ望遠鏡の案内を実施

## ■観察室望遠鏡利用資格講習会

●日時＝11月23日(祝)15:00～17:30 ●対象＝汎用型の赤道儀式望遠鏡の組み立て・操作ができ、自宅のパソコンでEメールの送受信が可能な20歳以上の方20人〔抽選〕 ●当選者のみに連絡します 申Eメール(info@sendai-astro.jp)に氏名・年齢・電話番号を記入して11月7日までに

**青葉の森緑地** 〒980-0845青葉区荒巻字青葉260 ☎263・2101、FAX263・2102

## ①晩秋の森においでよ

●日時＝10月28日(土)10:00～12:00 ●内容＝晩秋の森をゆっくり散策します ●定員＝15人〔抽選〕

## ②青葉の森紅葉トレッキング

●日時＝11月4日(土)10:00～13:00 ●対象＝起伏のある山道を歩ける方15人〔抽選〕

## ③鉤取山トレッキング

●日時＝11月11日(土)9:00～15:00 ●対象＝起伏のある山道を長時間歩ける方15人〔抽選〕

申ファクスまたはEメール(aobanomori\_moushiko@sendai-park.or.jp)に**申込時の必要事項**と年齢を記入して①10月20日②10月11日③10月27日までに

**歴史民俗資料館** 〒983-0842宮城野区五輪1-3-7 ☎295・3956、FAX257・6401

## ■企画展「社交と嗜好品―交際の場の飲食物」

●期間＝11月12日(日)まで

## ■企画展関連講座「紅茶の世界」

●日時＝10月29日(日)13:30～15:00 ●定員＝30人〔抽選〕

申往復はがきまたはEメール(folkmuse@deluxe.ocn.ne.jp)に**申込時の必要事項**を記入して10月19日(必着)までに

## ■ホームムービーの日「なつかし仙台8ミリフィルム上映会」

●日時＝10月21日(土)10:00～11:30、13:30～15:00

## ■れきみん秋祭り2023(入館無料)

	日時	内容
①	10/28(土)	10:00～16:00 伝統工芸職人の実演など
②		10:30～16:30 田植踊、神楽、紙芝居など
③	11/3(祝)	10:00～16:00 伝統工芸職人の実演
④		11:00～11:30、14:00～14:30 創作現代紙芝居

●会場＝①③④歴史民俗資料館②榴岡公園

**太白山自然観察の森** 〒982-0251太白区茂庭字生出森東36-63 ☎244・6115、FAX244・6133

## ①秋色の森の自然あそび

●日時＝10月21日(土)10:00～12:00 ●内容＝草花等の素材で遊びながら秋の森を楽しみます ●対象＝小学生以上の子どもと保護者10人〔先着〕

## ②色づく秋の森を散策しよう

●日時＝10月28日(土)10:00～12:00 ●内容＝森を歩きながら紅葉の色の違いを観察します ●対象＝小学生以上10人〔先着〕。中学生以下は保護者同伴

## ③水の森公園キャンプ場で親子のんびり観察会&かんたんサバイバル

●日時＝10月28日(土)10:00～14:00 ●内容＝たきつけに使う小枝を拾いながら観察した後、簡単な食事を作ります ●対象＝小学生以上の子どもと保護者20人〔先着〕。初めて参加する方優先 ●集合・解散＝水の森公園キャンプ場

## ④紅葉の写真撮影してトリックアートを作ろう

●日時＝11月3日(祝)10:00～12:00 ●対象＝小学生以上10人〔先着〕。中学生以下は保護者同伴

## ⑤晩秋の番山を歩こう

●日時＝11月4日(土)9:30～15:00 ●対象＝18歳以上の方20人〔抽選〕 ●集合・解散＝茂庭台市民センター

申①10月6日②10月7日③10月8日④10月9日9:00から電話で。⑤往復はがきに参加者全員(1通につき4人まで)の**申込時の必要事項**と年齢を記入して10月20日(必着)までに



# 休日当番医

電話案内

●おとな救急電話相談 ☎ #7119 (プッシュ回線以外の固定電話等からは ☎706・7119) (平日19:00～翌8:00、土曜日14:00～翌8:00、日曜日・祝休日8:00～翌8:00) ●宮城県子ども夜間安心コール ☎ #8000 (プッシュ回線以外の固定電話等からは ☎212・9390) (毎日19:00～翌8:00) ●耳や言葉の不自由な方の緊急ファクス119番 Fx119 (局番なし)

●メール配信サービスを行っています。登録方法など詳しくは、市ホームページをご覧ください

●受診を希望する際は、事前に電話で症状(発熱の有無など)を詳しくお知らせください

受付時間	月日	内科	小児科	整形外科	
日曜・祝休日 9:00～16:00※ ※受付時間や休日当番医は変更になることがあります。電話で確認の上、お越しください ※各診療所の駐車場には限りがあります。当番医近隣での迷惑駐車としないようお願いいたします	10/1 (日)	◆の休日診療所等をご利用ください	虹の丘小児科内科クリニック 泉区虹の丘1-11-16 ☎373・9088	のろこどもクリニック 宮城野区新田東1-8-1-2F ☎788・3830	泉整形外科病院 泉区上谷刈字丸山6-1 ☎373・7377
	10/8 (日)		桂こどもクリニック 泉区桂3-1-4 ☎375・7220	花水こどもクリニック 太白区泉崎1-32-15-2F ☎743・2525	はんだ整形外科クリニック 泉区実沢字広畑80-1 ☎376・6868
	10/9 (祝)		なごみこどもクリニック 青葉区木町通1-5-12-2F ☎263・4976	たくまこどもクリニック 若林区長喜城字山神45-6 ☎355・7785	くにも整形外科クリニック 青葉区国見4-2-7 ☎274・0923
	10/15 (日)		南光台やまもと小児科 泉区南光台3-17-22 ☎727・2577	たかやなぎこども医院 若林区上飯田1-21-18 ☎286・8811	大和町たかはし整形外科クリニック 若林区大和町1-4-13 ☎239・2777
	10/22 (日)		おかだ小児科 泉区黒松1-3-5 ☎728・6057	なるみ赤ちゃんこどもクリニック 太白区富沢西4-11-10 ☎797・8557	かめやま整形外科リハビリテーションクリニック 太白区富沢南1-23-7 ☎304・0765
	10/29 (日)		池田クリニック(小児科) 青葉区旭ヶ丘2-15-15 ☎233・5502	永井小児科医院 宮城野区宮城野1-25-10 ☎256・3466	南吉成しまむら整形外科 青葉区南吉成3-1-23-2F ☎719・5885
	11/3 (祝)		木町小児科医院 青葉区柏木3-1-43 ☎273・3505	すがわら小児科クリニック 太白区あすと長町1-2-1-2F ☎797・7607	みやぎの整形外科 宮城野区田子2-13-28 ☎387・5060
	11/5 (日)		師小児科医院 青葉区中央2-10-17-2F ☎222・6247	柳生吉田こどもクリニック 太白区柳生字田中8-8 ☎306・0133	松森整形外科クリニック 泉区松森字岡本前11 ☎351・3553

医療機関名・所在地 ※電話がつながりにくい場合は、直接お越しいただいても構いません	診療科	受付時間			電話
		平日	土曜	日曜・祝休日	
◆急患センター (若林区舟丁64-12)	内科	19:15～翌7:00	14:45～翌7:00	9:45～12:00、 13:15～17:00、 18:00～翌7:00	☎266・6561
	外科	19:15～23:00	14:45～23:00	9:45～12:00、 13:15～17:00、 18:00～23:00	
	整形外科・ 婦人科・眼科・ 耳鼻咽喉科	—	—	9:45～12:00、 13:15～17:00	
◆北部急患診療所 (青葉区堤町1-1-2 (エムズ北仙台2F)) ※小児科は休診しています	内科・外科	19:15～23:00	14:45～23:00	9:45～12:00、 13:15～17:00、 18:00～23:00	☎301・6611
夜間休日こども急病診療所 (太白区あすと長町1-1-1 (市立病院併設))	小児科(内科系疾患のみ)	19:15～翌7:00	14:45～翌7:00	9:45～12:00、 13:15～17:00、 18:00～翌7:00	☎247・7035
仙台歯科医師会 在宅訪問・障害者・休日夜間歯科診療所 (青葉区五橋2-12-2 (福祉プラザ12F))	歯科	—	19:00～22:30	10:00～11:30、 13:00～15:30、 19:00～22:30	☎261・7345

夜間・休日等に入院治療を要する患者さんのための当番病院 ※救急車による救急搬送患者を優先するため、お待ちいただく場合があります	診療日	診療科	医療機関名・所在地	電話
	診療時間 平日 18:00～翌8:00 土・日曜日、祝休日 8:00～翌8:00	毎日	内科・外科	◆仙台オープン病院 (宮城野区鶴ヶ谷5-22-1)
内科・外科系			◆仙台東洲会病院 (泉区高玉町9-8)	☎771・5111
内科・外科系			◆東北労災病院 (青葉区台原4-3-21)	☎275・1111
内科・外科系			◆東北医科薬科大学病院 (宮城野区福室1-12-1)	☎259・1221
10/9(祝)・23(月)		整形外科	東北公済病院 (青葉区国分町2-3-11)	☎227・2211
火曜日		外科・整形外科	仙台赤十字病院 (太白区八木山本町2-43-3)	☎243・1111
水曜日		外科・整形外科	伊藤病院 (青葉区二日町8-8)	☎222・8688
木曜日	外科系	ジェイコー JCHO仙台病院 (泉区紫山2-1-1)	☎378・9111	
金・土・日曜日	外科・整形外科	中嶋病院 (宮城野区大槻15-27)	☎291・5191	



# 古今東西 くんとくんと 行きます!

郡市長がさまざまな現場を訪問し  
市民の皆さまの活動の様子な  
どをお伝えします



市役所本庁舎の建て替えに向け、9月から現本庁舎の一部解体が始まりました。今回は、市民の皆さまにも親しまれた市役所本庁舎の今までとこれからについてお伝えします。

## 半世紀以上の歴史の中で

3代目にあたる現在の市役所本庁舎は、昭和40年に完成しました。当時の報道によれば、日本一の規模の市庁舎だったとも言われる地上8階建ての建物は、落成の折、重厚でしっかりとした印象を市民の皆さまに与えたのではないのでしょうか。

▲市役所本庁舎（昭和40年代）  
それから58年。本市は平成元年の政令指定都市移行を経て、東北最大の都市として今日まで発展し、その市政の中枢機能を、現本庁舎は担い続けてきました。この間、宮城県沖地震と東日本大震災という二度の大きな災害に見舞われ、

建物自体も被害を受けましたが、市民生活の再建や復旧・復興の拠点としての役割も果たしました。

半世紀以上、本市の歩みを支え、幾度の苦難も乗り越えてきた現本庁舎。しかし、老朽化等の課題から、平成29年に建て替えを決定しました。

## 市民に親しまれた庁舎

段階的な解体が始まるのを前に、

7月1日、本庁舎の前庭でお別れセレモニーを行いました。私自身、市長となって初めて登壇した日、ロビーで多くの方に出迎えていただいたことを思い出すと、込み上げてくるものがあります。積み重ねてきた歴史への敬意と感謝を胸に、あいさつを申し上げました。



▲お別れセレモニー

8月18日・19日には、一般の方向けの見学ツアーを開催。一番町四丁目商店街からも見える大きな電光時計の裏側、議事堂の議場、1階ホールの大理石からのぞく化石、昭和42年に寄贈された前庭の噴水…。普段入ることのできない場所や、何気なく眺めていた風景の中に刻まれた歴史に、参加した方も興味があつた様子です。



▲電光時計の裏側を熱心に  
見るツアーの参加者  
きない場所や、何気なく眺めていた風景の中に刻まれた歴史に、参加した方も興味があつた様子です。



▲本庁舎1階ギャラリーホールで行われた写真展(上)と、来場者が思い出を記した付箋紙(下)

また、8月17日から31日まで開催された本庁舎の歴史を振り返る写真展では、来場した方が、本庁舎にまつわるエピソードや感謝の言葉などを寄せてくださいました。現本庁舎が仙台のまちに、そして多くの市民の皆さまの日常の中に溶け込んでいたのだと、改めて感じたところです。

## 新庁舎で迎える新たな時代

惜しまれつつもバトンタッチの時を迎えようとしている本庁舎ですが、新しい本庁舎もまた多くの方に親しんでいただけるよう、令和10年度の供用開始に向けて検討を重ねてまいりました。新本庁舎は、機能性や利便性をさらに高めるとともに、市民の皆さまが集い、共にまちを創り上げ、にぎわいを生み出す空間を目指しデザインされています。建て替えに伴い、ご不便をお掛けいたしますが、「市民とともに、まちとともに」新たな時代に向けてチャレンジする市庁舎」の実現のため、着実に整備を進めてまいります。



▲新本庁舎イメージ図

