

仙台

●青葉区

市政だより

11月

「ICTを活用した新しい学び」

市立の小・中学校等では、1人1台の情報端末が配備されています。情報端末を活用して、調べる、意見を共有するなど、新しい学びの可能性が広がっています(2・3ページ参照)。

令和3年
(2021年)



仙台市立錦ヶ丘小学校(青葉区錦ヶ丘)

特集1 情報教育で育む生きる力—変わる学びの現場から 2

特集2 仙台市の財政状況 4

市政トピックス—メダリストに「賛辞の楯」を贈呈 6

しりとりでつなぐミュージアム 8

特集3 市の職員数と職員給与 9

11月のお知らせ 10

青葉区のお知らせ 28

休日当番医 31

東日本大震災10年 復興の軌跡 明日への伝言 32

■市役所・区役所などの電話番号(市外局番 022)

仙台市総合コールセンター ☎398・4894

仙台市役所 ☎261・1111(代)	太白区役所 ☎247・1111(代)
青葉区役所 ☎225・7211(代)	泉区役所 ☎372・3111(代)
宮城野区役所 ☎291・2111(代)	宮城総合支所 ☎392・2111(代)
若林区役所 ☎282・1111(代)	秋保総合支所 ☎399・2111(代)

仙台市ホームページ

<https://www.city.sendai.jp/>

●仙台市ホームページでは、記事の読み上げや文字の拡大などの閲覧補助機能が利用できます

仙台市広報課 Facebook

[f https://www.facebook.com/sendairp/](https://www.facebook.com/sendairp/)

GIGAスクールの授業をのぞいてみよう！

錦ヶ丘小学校は、市内に5校あるGIGA（※）スクール推進校の1つ。実際に、6年生の授業で情報端末を活用している様子を紹介します。※GIGA=Global and Innovation Gateway for Allの略

社会の時間

歴史の授業で鎌倉時代の元寇について学んだ後に、「戦功に対する恩賞として領地がもらえるよう、幕府にアピールするせりふを考える」という課題が出されました。



自分が武士になったつもりで、主君にアピールするせりふを吹き出しに入力・送信します。



端末ではクラス全員の答えが見られます。自分が良いと思った、他の児童の答えを挙手して紹介し合う場面もありました。

外国語の時間

世界各国の夏の特徴を学んだ後、「外国の友達に紹介したい日本の夏」について、班ごとに答えをまとめることになりました。情報端末からネットワークに接続することで、同じ班の人と一緒に作業ができます。



班ごとの作業場所に、思い浮かんだ言葉を入力。入力した考えが、個人ごとに色分けされて、画面に表示されます。



意見をまとめて、班ごとに発表。モニターを見ながら「花火」「ホテル」などの英語表現を、全員で復唱しました。

児童に聞きました！

「情報端末を使った学習はどうですか？」

「みんなと考えや意見を共有できるのが楽しい」と話してくれたのは林さん。川村さんは、「授業で分からなかったところを自分ですぐ調べられるのが良い」と、休み時間も活用しているそうです。これから挑戦してみたいことを質問すると、2人とも「プログラミング」と元気に答えてくれました。



▲錦ヶ丘小学校6年生の林多聞子さん（左）と川村悠翔さん（右）

子どものうちから主体的に学ぶ経験を



▲錦ヶ丘小学校 菅原 弘一校長

45分の授業の中で、子どもたちの興味・関心や考え方は、全員同じ方向に向かうわけではありません。しかし、情報端末を活用した授業により、教師が児童それぞれの意見を把握し取り上げることが容易になって、これまで以上に一人一人の個性を大切にできるようになったと感じています。また、子どもたち自身も、自分の考えを伝えるだけでなく、クラスメートの多様な考えを知るこ

とができるようになりました。他者の考えを認めつつ、そこから自分の考えをまとめるなど、大人になったら当たり前のように求められることを、子どものうちから経験できると良いですね。

これからの時代、さまざまな情報を活用し、学びに生かすというのは、当然必要なスキルになるでしょう。子どもたちには、ICTを活用した学びを通して、教えられたことを受け取るだけでなく、自ら課題を見つけたり、自分の考えを創り出したりする「主体的に学ぶ力」を身に付けてほしいと思います。

この特集に関するお問い合わせは、教育指導課 ☎214・8421、FAX264・4437



情報教育で育む生きる力

—変わる学びの現場から

1人1台の情報端末で学びの可能性を広げる

スマートフォンやタブレット端末が日常生活に欠かせない存在になるなど、今、社会のあらゆる場面で、ICT（情報通信技術）の活用が進んでいます。科学技術の目覚ましい発展は、教育環境にも大きな変化をもたらしており、次代を担う子どもたちが、この情報化社会を生き抜くために、必要な力を養うことが求められています。

国は令和元年に、小・中学校の児童生徒1人につき1台の情報端末と、高速大容量の通信ネットワークを学校へ一体的に整備する「GIGAスクール構想」を示しました。ICTを教育にも取り入れることにより、特別な支援を必要とする子どもを含め、一人一人に合わせた学びを実現し、その力を最大限引き出すことが狙いです。

自ら考え、課題を解決できる子どもたちを育む

市は、令和2年10月に、「仙台市における情報教育推進2021」を策定。これからの社会をたくましく生き抜く力を育むことを基本理念に、ICTを用い、情報の収集・活用などを行う「情報活用能力」の育成を推進しています。

情報活用能力を学習の基盤にして、子どもたちが課題を解決したり、自分の考えを形成したりすることを目指します。

令和2年度には、情報端末が全ての市立の小・中学校等に配備されました。ネットワーク回線の増強も今年の8月に完了して、情報端末が本年度から本格的に、各教科の授業で利用されています。

授業では、疑問や興味があることを調べたり、学習活動を動画で記録したりするなど、子どもたちの自発的な学習を支えています。

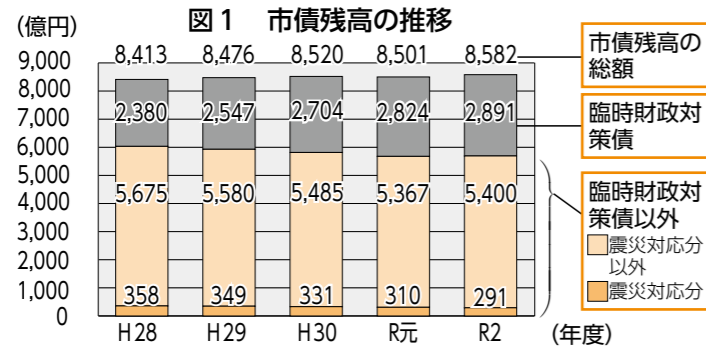
また、課題に対するクラス全員の答えがリアルタイムで共有されるため、双方向の意見交換ができるほか、教師が各々の反応を踏まえた、よりきめ細かな指導を行うことが可能となりました。子どもたちも、他の人の多様な考えを知ることや自分の考えを深め、新たな問題を発見し、自ら解決しようとして「主体的な学び」を身に付けています。さらに、コロナ禍の状況を踏まえて、学校と家庭をつないでのオンライン学習に向けた準備も進めています。

一人一人に応じた学びを実現し、自ら学ぶ力を培うICTを活用した教育。大きく変化する時代を、強く、しなやかに生きるために必要な資質を育みます。

仙台市の財政状況

—令和2年度決算から

令和2年度決算が市議会で認定されました。決算は、1年間の市の収入や支出の実績をまとめたものです。市の会計は、一般会計・特別会計・企業会計の3種類に分かれていますが、ここでは、市の基本的な行政サービスに関わる一般会計の決算についてお知らせします。

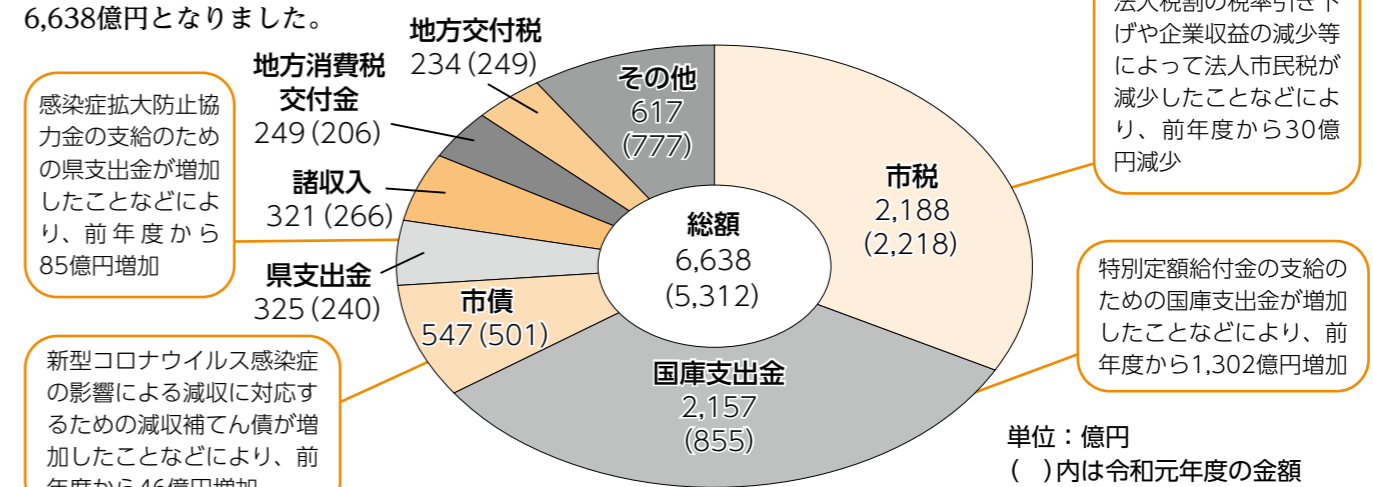


市債は主に、道路や学校など長い期間にわたって利用される施設等の建設費用に充てられます。市債を発行することで、施設等を利用する将来の世代にも負担していただき、世代間の公平性を確保します。

市債（借入金）の残高
一般会計の市債残高は、令和元年度から81億円増加しました。臨時財政対策債※の残高の増加に加え、それ以外の市債残高についても、新型コロナウイルス感染症の影響による減収に対応するための特別の地方債を活用したことなどにより増加しています。
※臨時財政対策債：本来、国が交付すべき地方交付税の不足分を補うために発行する市債であり、後年度、返済のための財源が国から手当てされます

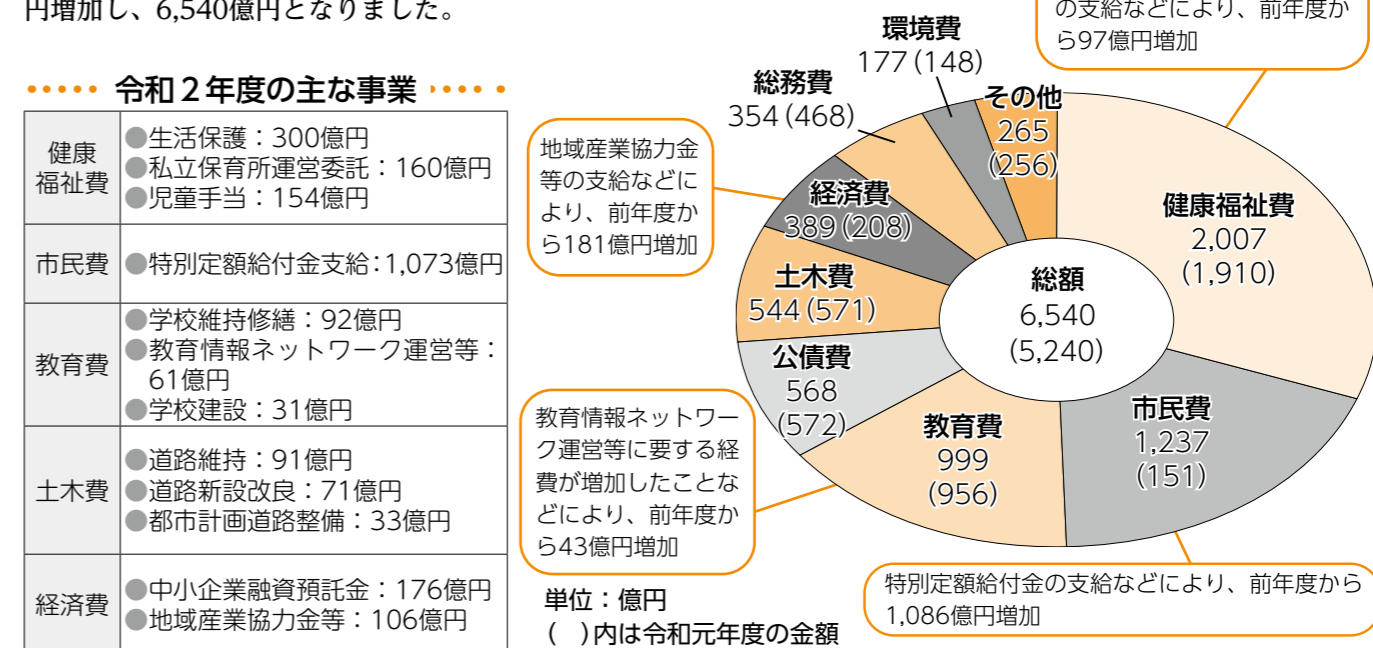
歳入（収入）

市税収入が減少した一方で、特別定額給付金の支給のための国庫支出金や、新型コロナウイルス感染症拡大防止協力金の支給のための県支出金が増加したことなどにより、収入総額は令和元年度から1,326億円増加し、6,638億円となりました。



歳出（支出）

新型コロナウイルスの感染拡大に伴う特別定額給付金や、地域産業協力金等の支給に要する経費などにより、支出総額は令和元年度から1,300億円増加し、6,540億円となりました。



令和2年度の主な事業

健康福祉費	●生活保護：300億円 ●私立保育所運営委託：160億円 ●児童手当：154億円
市民費	●特別定額給付金支給：1,073億円
教育費	●学校維持修繕：92億円 ●教育情報ネットワーク運営等：61億円 ●学校建設：31億円
土木費	●道路維持：91億円 ●道路新設改良：71億円 ●都市計画道路整備：33億円
経済費	●中小企業融資預託金：176億円 ●地域産業協力金等：106億円

表1 健全化判断比率

財政指標	令和2年度決算	早期健全化基準
実質赤字比率 (一般会計等の赤字を示す指標)	赤字なし (赤字なし)	11.25%
連結実質赤字比率 (全会計の赤字を示す指標)	赤字なし (赤字なし)	16.25%
実質公債費比率 (借入金の返済費用の割合を示す指標)	6.1% (6.1%)	25%
将来負担比率 (一般会計等が将来負担すべき負債の割合を示す指標)	71.2% (78.8%)	400%

()内は令和元年度決算の値

健全化判断比率と経常収支比率から見る財政状況
地方自治体の「赤字」や「将来負担」などを把握し、健全化へ向けた取り組みが必要かを判断するための指標として「健全化判断比率」(表1)があります。これは、4つの財政指標で構成されています。

令和2年度決算に基づく本市の健全化判断比率は、いずれも国の定める早期健全化基準を下回っており、おむね適正な水準にあるといえます。
一方、財政の硬直性を示す指標として「経常収支比率」があります。これは、市税など毎年の経常的な収入である一般財源が、人件費や扶助費など毎年固定的に支出

表2 感染症関連の主な事業

市民費	●特別定額給付金支給：1,073億円
健康福祉費	●ひとり親世帯臨時特別給付金支給：13億円 ●子育て世帯臨時特別給付金支給：13億円 ●児童福祉施設等職員慰労金支給：6億円 ●新型コロナウイルスワクチン接種：5億円
経済費	●地域産業協力金等：106億円 ●地域産業金融支援：60億円 ●地域消費喚起割増商品券発行：10億円

新型コロナウイルス感染症関連の歳出
令和2年度決算における新型コロナウイルス感染症関連の歳出は1404億円となりました。今後も感染状況等に応じ、必要となる施策に適切に取り組んでいきます。

される経常的な経費にどの程度充当されているかを表しています。その比率が高いほど政策的な経費に回す財源が少なくなり、財政構造の弾力性が低いということになります。
令和2年度決算に基づく本市の経常収支比率は98・5パーセントと、前年度よりも低下したものの引き続き高い水準にあり、本市の財政が予断を許さない状況にあることを示しています。

今後の財政運営

決算規模は近年増加傾向にあり、令和2年度においては、新型コロナウイルス感染症の影響により、さらに大きく増加しています。感染症の影響は依然として不透明な状況であるものの、今後は市税収入の緩やかな回復が見込まれる一方で、本格的な少子高齢社会の到来に伴う社会保障関係経費や公共施設の老朽化対策等に要する経費が増加する見通しです。地域経済の早期再生や成長促進による安定的な市税収入の確保に加え、事務事業の見直しや公共施設の長寿命化、事業費のさらなる平準化などに努め、将来にわたる健全な財政運営を目指していきます。

この特集に関するお問い合わせは、
FAX 262・6709
は、財政企画課 ☎214・8111



▲南三陸町観光協会の阿部さん。震災体験談を話してくれました

でも五感を刺激された「いつか実際に南三陸町に行ってみよう」などの感想が寄せられました。今後「オラッ

市では、コロナ禍における新たな観光の取り組みとして、事業者によるオンラインツアーの企画を支援し、ホームページ「オラッ東北！」で紹介しています。このツアーは、自宅にいながら、東北の豊かな自然や食などの多彩な魅力を感じることができます。9月23日に南三陸町を舞台として開催された第1弾のツアーには、31人が参加。南三陸町震災復興祈念公園から語り部の方が復興の歩みを伝えたほか、山林と中継をつなぎ、南三陸の雄大な自然を生かした林業の取り組みなどが紹介されました。また、ワークショップとして、職人の説明を聞きながら、事前に自宅に届けられた南三陸杉の木材を使用したオリジナルの箸置き作りも楽しみました。参加者からは「杉の香りを感じることができ、オンラインでも五感を刺激された」「いつか実際に南三陸町に行ってみよう」などの感想が寄せられました。今後「オラッ

市政トピックス

東北の多彩な魅力を自宅でも楽しもう！オラッ東北！



▲張本選手は、「次は金メダルを獲得できるように、さらに練習を重ねていきます」と3年後のパリオリンピックに向けた熱い思いを話しました

市政トピックス

オリンピック・パラリンピックのメダリストに「賛辞の楯」を贈呈

日本中にたくさん感動をもたらしてくれた東京2020オリンピック・パラリンピック。オリンピックでは、田中将大選手・浅村栄斗選手が野球で金メダルを、張本智和選手が卓球男子団体で銅メダルを見事獲得。また、パラリンピックでは、豊島英選手、藤本伶央選手が車いすバスケットボール男子で銀メダル、鈴木亜弥子選手がバドミントン女子のシングルスで銀メダル、ダブルスで銅メダルをつかみ取るなど、仙台ゆかりの選手たちが大活躍しました。市では6人のメダリストの功績をたた

え、「賛辞の楯」を各選手へ贈呈することを決定しました。10月4日には市役所で張本智和選手への贈呈式を開催。郡市長は、「張本選手が見せてくれた渾身のプレーと、仲間を信じてラリーをつなげる姿に勇気と感動をいただきました。市民にとって大きな喜びであり、誇りです」と活躍をたたえ、張本選手も「仙台にメダルを持ち帰れて嬉しい。市民の皆さんの応援が力になりました」とあふれる笑顔で語りました。また、当日は赤間市議会議長からも「仙台市議会議長特別表彰」が行われました。

市では、今後も順次、メダリストの皆さんへの「賛辞の楯」の贈呈を行ってまいります。

市政トピックス

スキルや専門性を生かして地域課題の解決をサポート

多様な主体の協働によるまちづくりを進めていくため、市では、専門的な知識や経験を生かして社会貢献を行うボランティア「プロボノ」と地域住民が協力して、地

域課題の解決に取り組む「地域課題解決プロボノ活用事業」を9月に開始しました。参加するのはIT企業の社員やコピーライターなどさまざまな職歴を持つ11人のプロボノ。仕事で培った能力を生かし、来年1月まで若林区遠見塚地区と泉区住吉台地区で活動します。9月14日に開催された遠見塚地区の第1回ミーティングでは、地域で開催している「遠見塚香香体操サロン」の参加者が減少し、活動が停滞している状況が説明されました。サロン活動の活性化に向けて、住民とプロボノが活動内容の見直しや新規参加者の獲得などについて意見交換を実施。今後、子育て世代の参加を新たに促すための効果的なPRを検討していくことなどを確認しました。

市政トピックス

空から迅速に市民の命を守る―山岳救助訓練

住民の方は「プロボノの方々から新しい知恵や刺激をいただきました」と期待を述べ、プロボノの方も「少しでも今までのキャリアを生かすことができれば。地域の役に立ちたい」と意気込みを語りました。

10月7日・8日の2日間、青葉区下愛子の蕃山周辺で消防ドロー



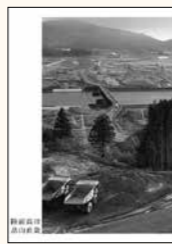
の活用と消防ヘリコプターとの連携による山岳救助訓練が行われました。この訓練は、例年、秋に山中での転倒や滑落による救助要請が多発していることから、山岳地の過酷な状況下における救助技術の向上を目指したものです。当日は、登山者1人が転倒して足をけがしたという想定で訓練を実施。救助要請の電話を受け、麓から消防ドローンを飛ばし、上空から捜索を行いました。数分後には、ドローンの映像や携帯電話の位置情報などから救助要請者を発見。直ちにドローンが特定した場所に消防隊が救助に向かいました。その後、消防ヘリコプターも到着し、上空から救助要請者を吊り上げて救出しました。本番さながらの緊迫感の中、隊員たちは真剣なまなざしで訓練に臨んでいました。市消防局では、より迅速で確実な山岳救助に向け、今後も定期的に訓練を実施してまいります。

市政トピックス

地域の防犯活動に貢献された方を表彰

市では、10月15日に行われた全国地域安全運動第33回仙台市大会で、7団体・98人の方々を表彰しました。このうち、防犯功労団体防犯功労者、退任感謝状を贈呈した方は、次のとおりです(順不同・敬称略)。

- 〔防犯功労団体〕 本槽丁光櫓会、東中田防犯指導隊、上杉地区防犯協会、桜ヶ丘地区防犯協会、岩切今市防犯協会指導隊、榴岡防犯協会、本田町町内会
- 〔防犯功労者〕 藤原直、江刺克郎、新木源太郎、吉田邦子、高島新、金丸毅、玉川公、富内つや子、降旗武、高橋厚子、中島武夫、赤間正明、熊谷博明
- 〔防犯指導隊員・防犯女性部員退任〕 遠藤節夫、庄司栄一、鈴木運一、山口博之、赤井畑弘盛、佐藤惣之助、村主日幸男、西山かつ子、千田さかえ、大槻恵子



畠山直哉／著 河出書房新社 刊



畠山直哉／著 赤々舎 刊

3.11 震災文庫を 読む 48

東日本大震災を語り継ぐため市民図書館に設けた「3・11震災文庫」。所蔵する約1万冊から、よりすぐりの本をご紹介します。

〔陸前高田2011-2014〕

〔まっぶたつの風景〕

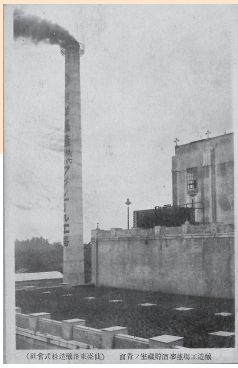
畠山直哉は、石灰石鉱山やボタ山、暗渠といった日頃見過ごされがちな風景を、研ぎ澄まされた透明感と色彩でその風景の本質的な美しさを浮かび上げさせる作品を発表しています。畠山は陸前高田市出身で、3月11日、東日本大震災当日に誕生日を迎えた母を津波で失いました。以来、現在の拠点である東京から故郷に通い続け、陸前高田の変わりゆく風景を撮り続けています。

同名の写真展をもとに編集された記録集です。畠山の関心は常に風景に向けられ、人物を撮影することはほとんどありませんでした。しかし、「まっぶたつの風景」には、カメラを構えた一人の年配の女性の写真が収められていて、何となく違和感を覚えました。後からその女性がお母さまであることが分かりました。

「陸前高田2011-2014」は、そのタイトルどおり、2011年3月から2014年12月までの間に撮影した故郷の風景IIバイオグラフィカル・ランドスケープを記録した写真集で、もう1冊の「まっぶたつの風景」は、2016年にせんだいメディアアテークで開催された

畠山は、「風景は、ただそこにあつたものではなく、人間が歌を詠んだり写真を撮ったりするたびに、新しく生まれている」と述べていますが、畠山が撮り続けることにより、陸前高田にも新しい風景が生まれているのです。それは、忘れてはいけない、そして見守り続けていきたい風景なのです。

●紹介した本は、市民図書館でご覧いただけます 問市民図書館 ☎261・1585



◀東洋醸造株式会社の工場と煙突の絵はがき (仙台市歴史民俗資料館蔵)

仙台・宮城のミュージアム17館が集まり連携事業を行う「仙台・宮城ミュージアムアライアンス (SMMA)」。各館の学芸員などが、毎回のテーマをしりとりでつなげながらお送りするエッセイです。

●SMMAホームページ<https://www.smma.jp/>

しりとりでつなぐ ミュージアム

第8回

前回
東北学院大学博物館

いたび ↓

仙台市歴史民俗資料館
学芸室長 畑井洋樹

今回
ビール



ちようど100年前の大正10

(1921)年10月10日、仙台市小田原長丁通の一角(現青葉区小田原4丁目付近)でビール工場の開業式が盛大に行われました。製造されたビールの名は「フジビール」。豊富な井戸水で作られた仙台発祥のビールの誕生を祝う会ではアドバルーンが上がり、芸者衆の踊りや神楽の上演もあり、大いににぎわったそうです。

このビール工場を操業した東洋醸造株式会社は東北地方初の地元資本のビール醸造会社でした。大正8(1919)年9月、後に福島美術館も運営する共生福祉会を設立した福島禎蔵を中心に、宮城紡績電灯株式会社の伊藤清次郎や味噌醤油を醸造する佐々木重兵衛など、仙台の名だたる有力者や実業家によって設立されました。

このころ日本では、大正3

(1914)年に勃発した第一次世界大戦による好景気で国内のビール需要が喚起され、海外へのビール輸出も好調で、ビール業界は活況を迎えつつありました。そのような状況の中、東洋醸造の操業には当時の国際情勢が大きく関わっていました。醸造設備は禁酒法が施行されたアメリカから格安で入手でき、大戦で日本の捕虜となっていたドイツ人の醸造技師を雇い入れて指導を仰ぐという幸運にも恵まれたのです。

しかし、醸造技術を安定させることが難しく、また販路の開拓が不十分だったこともあり、フジビールの製造と販売は苦戦。東洋醸造は経営危機に陥り、盛大な開業式から約2年後の大正12(1923)年8月に麒麟麦酒(現麒麟ビール)株式会社を買収され、麒麟麦酒仙台工場となりました。そして、その直後の9月1日、関東大震災が



▶「フジビール」の看板 (仙台市歴史民俗資料館蔵)

発生。横浜にあった麒麟麦酒の工場は壊滅的な被害を受けましたが、仙台工場などをフル稼働させて麒麟麦酒は被災後の大きな危機を乗り越え、現在につながる礎を築いていきました。

歴史に「Pilsener(もしも)」はありませんが、東洋醸造の買収がなかったら、あるいはもう少し遅かったとしたら、麒麟ビールではなく仙台発祥のビール、フジビールの名が現在まで残り、私たちのどを潤していたのかもしれません。

さて、今回は「ビール」の「ル」でつながるお話を。どのミュージアムが登場するのか、どうぞお楽しみに。

施設の催しについて詳しくは25ページをご覧ください



おうち時間に親子でクッキング!

せんだいレシピ帖

ふわふわたまごの野菜スープ



冬に収穫されるキャベツは、加熱すると甘みが増します。卵はパン粉を加えることで、ふわふわな見た目とほろほろとした食感が楽しめます。

材料(4人分)

- 卵(Mサイズ) … 1個
- パン粉 … 大さじ2
- 粉チーズ … 大さじ1
- キャベツ … 2枚
- しめじ … 1/2パック
- ミックスベジタブル(冷凍) … 大さじ4
- 水 … 2カップ
- コンソメ … 2個
- こしょう … 少々

作り方

- ①キャベツは一口大にちぎる! しめじは石づきを取って、小房に分ける!
- ②卵をボウルに割り入れ、パン粉、粉チーズを加えてフォークで混ぜる!
- ③鍋に水とコンソメを入れて火にかけ、煮立ってきたら中火にして①とミックスベジタブルを加える
- ④野菜がやわらかくなったら②を加え、さっとかき混ぜた後火が通るまでそのまま加熱し、仕上げにコショウを加える

お手伝いPoint

キャベツをちぎる、しめじをほぐす、卵をかき混ぜる作業などができます

※健康政策課Facebook「仙台伊達なキッチン—だてきち」では他にもアレンジレシピを紹介しています 健康政策課 ☎214・3894

市の職員数と職員給与

職員数の状況について

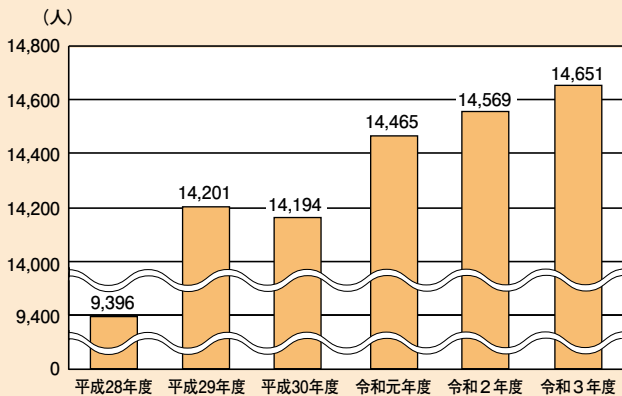
本市の職員数は、保育所の民営化等による減員を実施する一方、新型コロナウイルス感染症対応や市立学校における学級数の増等により、令和3年4月1日現在、前年同日に比べて82人増員しました。

新たな行政需要に的確に対応していくため、必要な人員数を確保しながら、既存事業の見直しや事務処理の効率化などにより、引き続き職員数の適切な管理を行っていきます。

給与決定の仕組み

例年、仙台市人事委員会で、市内の民間事業所の給与や物価などについて調査研究を行い、それに基づいて市職員の給与の勧告を行っています。市職員の給与は、この勧告のほか、国や他の地方公共団体との均衡を考慮して、市議会での審議を経て条例により決定されます。

職員数の推移



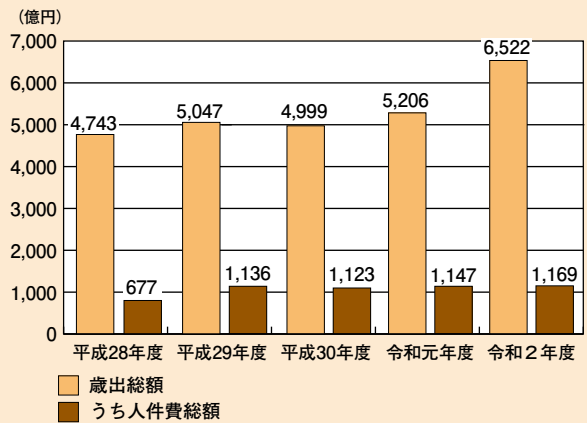
※各年4月1日現在
※平成29年度から県費負担教職員の権限移譲分が含まれています

職員数の増減理由

区分	職員数(人)		対前年度増減数(▲は減少)	主な増減理由
	令和2年度	令和3年度		
市長部局等 ^注	5,057	5,108	51	新型コロナウイルス感染症対応等
消防局	1,112	1,117	5	救急隊新設等
教育局	6,023	6,048	25	市立学校における学級数の増に伴う教育職員の増等
水道局	412	409	▲3	業務体制の見直し等
交通局	768	763	▲5	業務体制の見直し等
ガス局	312	310	▲2	退職者の不補充
市立病院	885	896	11	欠員補充等
合計	14,569	14,651	82	

※各年4月1日現在
^注市長部局等には、議会事務局・選挙管理委員会事務局・監査事務局・農業委員会事務局・人事委員会事務局を含みます

歳出総額・人件費総額の推移(普通会計決算額)



※人件費とは、一般職員の給与に、市長や議員などの特別職の報酬や共済費(社会保険料の事業主負担相当分)などを加えたものです

特別職の報酬等の状況

区分	給料および報酬の月額	期末手当
市長	1,179,000円	(令和2年度支給割合) 6月期 1.70月分 12月期 1.65月分 計 3.35月分
副市長		
議長	920,000円	
副議長		
議員	810,000円	

※令和3年4月1日現在

職員の初任給の状況

区分	仙台市	
一般行政職	大学卒	187,200円
	高校卒	151,100円

※令和3年4月1日現在

職員の平均給料月額、平均給与月額および平均年齢の状況

	平均給料月額	平均給与月額	平均年齢
一般行政職	324,400円	448,676円	41.9歳
技能職	346,800円	415,105円	52.4歳

※令和3年4月1日現在
※平均給与月額は平均給料月額に地域手当、扶養手当、通勤手当、住居手当、時間外勤務手当、給料の特別調整額(管理職手当)等を加えたものです

市職員の人事や給与、福利厚生などの状況の詳細は、「仙台市人事行政の運営等の状況の公表に関する条例」に基づき公開しています。市役所本庁舎1階市政情報センター、宮城野区・若林区・太白区情報センターで閲覧できるほか、市ホームページでもご覧いただけます。

問職員数については人事課☎214・1215、FAX268・2933
給与については労務課☎214・1217、FAX214・0014



お知らせ
information

●お知らせの見方
申 申し込み 問 問い合わせ 申・問 申し込み・問い合わせ
〔先着〕先着順〔抽選〕申し込み多数のときは抽選

☎電話番号案内
(市外局番022)
仙台市総合コールセンター ☎398-4894
仙台市役所 ☎261-1111(代)
青葉区役所 ☎225-7211(代)
宮城野区役所 ☎291-2111(代)
若林区役所 ☎282-1111(代)
太白区役所 ☎247-1111(代)
泉区役所 ☎372-3111(代)
宮城総合支所 ☎392-2111(代)
秋保総合支所 ☎399-2111(代)

☎仙台市ホームページ
https://www.city.sendai.jp/

☎仙台市広報課Facebook
https://www.facebook.com/sendairp/

☐注意事項
●催しは、11月6日からの内容を掲載しています
●料金の記載のないものは無料(入館料が必要な施設あり)
●休館日等は事前にご確認ください
●来庁・来場の際は公共交通機関をご利用ください
●ファクス番号が未掲載の場合は、広報課FAX211・1921、☎214・1150へお問い合わせください
●市役所への郵便は郵便番号(〒980-8671)と課名のみで届きます

☐申込時の必要事項
右記の項目を(往復はがきには返信先も)記入してください。特に記載のないものは、はがき1通につき1人、締切日消印有効。

○申し込み内容(講座名等)
○〒住所
○氏名(フリガナ)
○電話・ファクス番号
○その他必要事項

申込時の必要事項 ①応募内容 ②〒住所 ③氏名(フリガナ) ④☎・FAX ※往復はがきの場合は返信先も記入

新型コロナウイルスワクチン接種のお知らせ
これから満12歳になる方等の接種について
国からワクチンの供給状況などが示されましたら、市ホームページ等でお知らせします。
※掲載内容は10月20日現在です。最新の情報は市ホームページをご覧ください
ワクチン接種時の持ち物
●クーポン券(接種券) ●接種を受ける方の本人確認書類(健康保険証、運転免許証等)
●予診票(会場でも入手可能)
※いずれも問新型ウイルスワクチン接種専用コールセンター ☎0570・05・5670(午前8時半～午後7時。11月27日(土)は終日停止)

ストップ!DVキャンペーン
11月12日～25日は「女性に対する暴力をなくす運動」期間です。市とせんだい男女共同参画財団では、DV(配偶者やパートナーからの暴力)被害者の支援とDV防止に向けた啓発に集中して取り組みます。
女性への暴力相談電話
DVや性暴力など、あらゆる暴力に悩む女性のための電話相談を実施しています。11月18日

お知らせの内容は、新型コロナウイルスの感染拡大防止のため、中止や延期となる場合があります。また、10月号以前に掲載した内容についても、中止や延期となっている場合があります。必ず事前に、各問い合わせ先にご確認ください。
また催し等に参加する際は、マスクを着用するなど、感染防止にご協力ください。

ひとり親家庭住宅支援資金の貸付制度をご利用ください
自立を目指し就労に向けて意欲的に取り組んでいるひとり親家庭を支援するため、住宅の家賃支払いに必要となる資金を、仙台市社会福祉協議会より貸し付けます。
●対象Ⅱひとり親家庭で次の全ての条件を満たす方①児童扶養手当を受給している(同等の所得水準の方を含む)②母子または父子自立支援プログラムを策定している③就労に向けて意欲的に取り組んでいる ●貸付額Ⅱ入居している住宅の家賃額(管理費・共益費含む。1月あたり上限4万円、原則12カ月に限る) ●償還期限Ⅱ貸付期間の2倍に相当する期間 ●無利

(休)19日(金)は相談時間を延長し、20日(土)にも相談を受け付けます。一人で悩まず、まずは相談してください。
●通常開設日時Ⅱ(月)～(金)午前9時～午後5時(火)のみ午後7時まで。祝休日・12月29日～1月3日(除く) ●11月18日(木)・19日(金)は午前9時～午後9時、20日(土)は午前9時～午後5時まで実施します ●専用ダイヤル ☎268・5145
ピックアップ図書
●期間Ⅱ11月21日(日)まで ●会場Ⅱエル・パーク仙台、エル・ソラ仙台 ●内容ⅡDVやデートDV、性暴力に関する図書の展示・貸し出し
ストップ!DVパネル展
※いずれも問男女共同参画課 ☎214・6143

就学援助費(新入学学用品費)を令和4年4月の小学校入学前に支給します
●対象Ⅱ次の全ての条件を満たす方①年間総収入額等が一定の金額以下の世帯の方、児童扶養手当を受給している世帯の方、生活保護が停止・廃止された世帯など、就学援助の認定基準を満たす方②他市町村から新入学

子。保証人不要 ●貸し付けを受けた日から1年以内に母子・父子自立支援プログラムで定められた目標に合致した就職をし、就労を1年間継続した場合、返済免除となります ●申し込み方法など、詳しくはお問い合わせください 問仙台市社会福祉協議会 ☎223・2142

せんだい電子図書館サービスを開始します
図書館に行かなくても、インターネットを通じて24時間いつでもどこでも電子書籍を借りて読むことができる電子図書館サービスを開始します。
●開始日時Ⅱ11月2日(火)午前9時半 ●利用対象Ⅱ有効期限内の仙台市図書館またはせんだいメディアテークの利用者カードをお持ちで市内にお住まいか通勤・通学している方。通勤・通学の方は、11月2日以降に仙台市図書館窓口で登録が必要 ●貸出点数等Ⅱ貸出・予約は3点まで。貸出期間は14日間(貸出期間満了後は自動的に返却されます) ●電子書籍の種類Ⅱ小説や絵本、実用書など約1500タイトル。音声読み上げや文字の拡大ができる電子書籍もあります ●利用方法など詳しくは、仙台市図書館ホームページをご覧ください 問市民図書館 ☎261・1585

税のお知らせ
■家屋調査へご協力をお願いします
令和4年1月1日(賦課期日)までに新增築工事等が完了した家屋には、令和4年度から固定資産税が課税されます。課税の基礎となる家屋の評価額算出のため、間取りの分かる平面図や、部屋ごとの仕上一覧などの資料の提出をお願いします。対象となる方には個別にお知らせします。
問北固定資産税課【青葉区】☎214・8604【泉区】☎214・8605、南固定資産税課【宮城野区・若林区】☎214・8694【太白区】☎214・8695
■市税の納税が困難な方はご相談ください
新型コロナウイルスの影響で、収入に相当の減少があり、納期限までに納付または納入が困難な方を対象に、納税の相談を受け付けています。猶予制度を利用できる場合もありますので、お問い合わせください。
問北徴収課【青葉区】☎214・8152【泉区】☎214・5027、南徴収課【宮城野区・若林区】☎214・8153【太白区】☎214・8154
■暮らしを支える税—11月11日～17日は「税を考える週間」です
税金は、私たちの生活をより豊かで安定したものにする重要な財源です。市で行っている福祉の充実、道路の整備、教育などさまざまな事業の財源の多くは市税によって賄われています。この機会に、市ホームページおよび国税庁ホームページhttps://www.nta.go.jp/をご覧ください。税の知識と理解を一層深めましょう。
問【市税に関すること】税制課☎214・8622、【国税に関すること】仙台北税務署☎222・8121、仙台中税務署☎783・7831、仙台南税務署☎306・8001

新型コロナウイルス感染症における主な支援制度
◆新型コロナウイルス感染症生活困窮者自立支援金
社会福祉協議会で行っている総合支援資金特例貸付の再貸し付けを借り終えたことなどで生活にお困りの方を対象に、生活困窮者自立支援金の給付を行っています。
●申請方法や支給額など、詳しくは市ホームページをご覧ください
問新型コロナウイルス感染症生活困窮者自立支援金事務センター☎748・5245、☎748・5246(平日9:00～18:00)

◆第3次時短要請等関連事業者支援金
緊急事態措置やまん延防止等重点措置などの影響を受け、令和3年8月または9月の売り上げが、令和元年または令和2年同月比で一定以上減少した市内事業者に対し、支援金を支給します。
●申請期限—11月19日 ●申請方法や支給額など、詳しくは区役所総合案内で配布している申請の手引きまたは市ホームページをご覧ください
問専用ダイヤル☎263・8833(平日9:00～17:00)

マイナンバーカード特設センターをご利用ください
11月24日から特設センターがアエル5階から24階へ移転します
移転後はマイナンバーカードの受け取りだけでなく、申請も可能となります。
11月24日(土)～25日(日)は、アエル5階から24階へ移転します
●日時Ⅱ11月11日(木)午前11時～午後4時 ●会場Ⅱアエル5階多目的ホール ●内容Ⅱ申請用の写真撮影や申請書の書き方の案内 ●持ち物Ⅱ本人確認書類・個人番号カード交付申請書(お持ちの方のみ) ●直接会場へ。市ホームページの事前予約でスムーズに手続きできます
※いずれも問特設センターお問い合わせダイヤル☎214・3076(平日午前9時～午後4時)

学用品費の支給を受けていない方③令和4年2月1日時点で仙台市に住民票があり、令和4年3月31日までに市外へ転出する予定のない方④令和4年2月時点で生活保護を受給していない方 ●支給金額Ⅱ5万1060円 申市立小学校の就学時健康診断で配布する申請書(市ホームページ)からダウンロード可)で12月28日までに 問学事課☎214・8861

市役所本庁舎建て替えに関する市民説明会
市役所本庁舎の基本設計や、庁舎低層階にあるイベントスペースなどの市民が利用する施設の検討状況について、中間報告を行います。
●日時Ⅱ11月14日(日)午後1時～2時半、11月15日(月)午後6時～7時半 ●会場Ⅱ中小企業活性化センター(アエル5階) ●定員Ⅱ各150人(先着) 申11月8日午後1時からファクス(問) 申11月8日午後1時からファクス(問) 申市ホームページの電子申請で 申・問本庁舎建替準備室☎214・3170、FAX214・8379

歩きたばこはやめましょう
市民の安全を確保し、誰もが安心して暮らせるまちを実現するため、「仙台市歩行喫煙等の防止に関する条例」が施行されるため、歩きたばこはやめましょう

泉図書館の臨時休館
蔵書点検等に伴い、泉図書館(分室を含む)を臨時休館します。
●期間Ⅱ11月25日(木)～12月2日(木) 問泉図書館☎375・6161

の検討状況について、中間報告を行います。
たばこの火は非常に高温であり、人混みの中での歩きたばこやポイ捨ては、火災の危険を伴うためとても危険な行為です。道路等で、歩きたばこをはじめとする、火のついたたばこで他人の体などに被害を与える恐れのある行為等は行わないようにしましょう。
問市民生活課☎214・6148

の検討状況について、中間報告を行います。
たばこの火は非常に高温であり、人混みの中での歩きたばこやポイ捨ては、火災の危険を伴うためとても危険な行為です。道路等で、歩きたばこをはじめとする、火のついたたばこで他人の体などに被害を与える恐れのある行為等は行わないようにしましょう。
問市民生活課☎214・6148

ごみの出し方に注意を

新型コロナウイルス感染症拡大防止のため、家庭ごみの出し方に注意しましょう。

- 収集作業中に自身が散乱しないよう、家庭ごみ指定袋にごみを詰め込みすぎず、空気をしっかりと抜いてから結ぶ
● ごみは素手で触らず、ごみ出し後は手を洗う
● カラスなどに荒らされないように集積所のネットを使う
● 発熱やせき、鼻水などの風邪症状がある場合に使用したマスクやティッシュなどは、ビニール袋等で密封して家庭ごみ指定袋に入れる
● 詳しくは市ホームページをご覧ください
● お問い合わせください
● 家庭ごみ減量課 ☎214・8227

エコドライブをしましょう

アイドリング・ストップ(自動車やバイクの駐車時にエンジンを止めること)や緩やかな発進などのエコドライブは、大気汚染防止だけではなく燃料消費を抑えることにもつながります。一人一人が環境に優しい運転を心掛けましょう。

仙台市郵送事務センターを開設しました

区役所・総合支所等で取り扱っていた戸籍・住民票・市税に

関する証明書等の郵送による請求について、11月1日から、仙台市郵送事務センターで受け付けます。

Table with 2 columns: 対象となる証明書等 (戸籍全部(個人)事項証明書、除籍・改製原簿籍謄本、抄本、市・県民税課税(非課税)証明書、所得証明書、固定資産課税台帳登録事項証明書(評価・公課・償却資産)、納税証明書(一般・継続検査(車検)用・酒類販売用・公益認定等申請用)、市税の滞納がないことの証明書など)

● 直接来所いただいても証明書の発行はできません
● 郵送による転出届など、引き続き区役所・総合支所等で取扱いとなるものがあります
● 請求方法など詳しくは市ホームページをご覧ください
● お問い合わせください
● 申請書(市ホームページからダウンロード可)
● 申請書(市ホームページからダウンロード可)
● 申請書(市ホームページからダウンロード可)

faq.callcenter.city.sendai.jp
にあるアイコンから「AIチャットボット」を起動し、知りたい内容のキーワードを入力(例: スプレー缶 捨て方)
問 広聴課 ☎214・8398
● 募集期間 11月8日(月)～令和4年1月20日(木)
● 対象 市内にお住まいで、過去5年度以内の同一世帯の方が同種の購入補助を受けておらず、市税の滞納のない方(購入前の申請が必要です)
● 補助額/補助数 購入金額の5分の3で上限3万円(1世帯1台)/70台(先着)
● 申請書(市ホームページからダウンロード可)
● 申請書(市ホームページからダウンロード可)
● 申請書(市ホームページからダウンロード可)

まちの美化・ポイ捨て防止にご協力ください

まちの中に使い捨てマスクや飲料容器、たばこの吸い殻等のポイ捨てが見られます。まちの美化・ごみのポイ捨て防止にご協力ください。

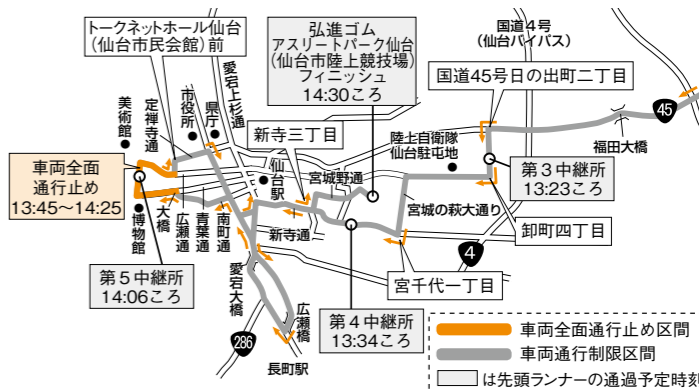
ごみの散乱のない快適なまちづくりを進める「アレマ隊」の活動報告も受け付けています。詳しくは、市ホームページをご覧ください。
● 受付期間 11月11日(土)～11月19日(日)
● 申し込み 11月11日(土)～11月19日(日)
● 申し込み 11月11日(土)～11月19日(日)

全日本実業団対抗女子駅伝競走大会 交通規制のお知らせ

交通規制日時 11月28日(日) 12:45～14:45

当日、コース周辺で交通規制が行われます。皆さまのご理解とご協力をお願いします。

新型コロナウイルスの感染予防のため、沿道での応援はご遠慮いただきますようお願いいたします。



問宮城県スポーツ振興課 ☎211・3178、スポーツ振興課 ☎214・8800

市民センターと文化センターでWiFi(ワイファイ)をご利用いただけます
地域団体等の活動を支援するほか、生涯学習活動・文化活動の多様化する学びに対応するため、市民センターおよび文化センターにWiFi環境を整備しました。改修工事の一部施設を除き、11月1日(月)からご利用いただけます。利用可能な部屋については、各施設へお問い合わせください。

屋外広告物講習会

屋外広告物を営もうとする方や広告物の管理者(有資格者を除く)は、屋外広告物講習会の修了者である必要があります。
● 日時 12月8日(水)午前10時～午後5時10分、12月9日(木)午前10時～午後5時(全2回)
● 会場 II フォレスト仙台(青葉区柏木1-2-45)
● 定員 55人(抽選)
● 費用 4千円
● 申込 市役所本庁舎1階市民のへや、区役所並み形成課などで配布する申込書(市ホームページからダウンロード可)
● 申込 11月10日までに 問都市景観課 ☎214・8288

今月の採用情報 ()内は募集人数

市職員(正職員)

Table listing job openings for city employees, including categories like '障害者選考' and '学芸員', with details on application procedures and deadlines.

公益財団法人・公益社団法人職員

Table listing job openings for staff of public interest corporations, including roles in construction and social welfare.

市職員(会計年度任用職員)

Table listing job openings for temporary city employees, including roles in transportation and childcare.

Table listing job openings for staff of public interest corporations, including roles in health and welfare.

学校給食パート職員(290人程度)

Table listing part-time job openings for school cafeteria staff, including application details.

市立学校代替職員登録者(給食調理員)

Table listing registration information for substitute staff in school cafeterias, including application procedures.

30日(火)まで「自己搬入」令和4年3月28日(月)まで「戸別収集」電話で粗大ごみ受付センター ☎76・5301「自己搬入」電話で搬入希望日の2日前(土・日曜日、祝日を除く)までにお住まいの区々の環境事業所(青葉環境事業所 ☎277・5300、宮城野環境事業所 ☎236・5300、若林環境事業所 ☎289・2051、太白環境事業所 ☎248・5300、泉環境事業所 ☎773・5300) 問廃棄物企画課 ☎214・8230

11月はねんきん月間です

国民年金保険料を納めないまま放置すると、将来、老齢基礎年金を受け取ることができなくなったり、いざというときの障害基礎年金や遺族基礎年金を受け取ることができない場合がありますので、必ず納めましょう。ご本人の申請手続きによって納付が免除または猶予される制度があります。この機会にご確認ください。

問区役所・宮城総合支所保険年金課、秋保総合支所保健福祉課(☎は10ページ)

国民健康保険料の納付は口座振替をご利用ください

国民健康保険料の納付は便利で確実な口座振替をご利用ください。次の対象金融機関のキャッシュカードがあれば、口座届出印がなくても区役所や総合支所の窓口で国民健康保険料の口座振替の申し込みができます。

●対象金融機関 〓七十七銀行、仙台銀行、杜の都信用金庫、ゆうちょ銀行 ●受付窓口 〓区役所・宮城総合支所保険年金課、秋保総合支所保健福祉課 ●申し込みに必要なもの 〓キャッシュカード、国民健康保険の通知書番号が分かるもの(保険料の通知書、領収書等) ●口座名義人本人による手続きが必要で

仙台市役所しごとセミナー

市職員による業務の説明や市職員との座談会などをオンラインで行います。

●日時 〓12月15日(水)午後5時～7時 ●対象 〓市職員として働きたいと考えている高校生以上の方(事務)300人(土木・建築・機械・電気)各50人(いずれも先着) ●詳しくは市ホームページをご覧ください ●参加の有無が採用に影響することはありません 〓11月8日午前10時から市ホームページの申し込みフォームで 〓問 人事委員会事務局任用課 ☎214・4457

子育て支援員一研修

子育て支援に必要な知識と技能を習得した「子育て支援員」を養成する研修です。認定されると、全国の地域型保育事業(家庭的保育や小規模保育、事業所内保育等)に従事できます。

内容(全6回)	日時	会場	対象
実習 2/16(水)～3/2(水)のうち2日間(時間は別途お知らせ)	講座 1/5(水)・6(木)・7(金)・20(水)・2/2(水)・9(水)(時間は別途お知らせ)	福祉プラザほか	市内にお住まいかお勤め(保育や子育て支援の分野)の18歳以上の方(高校生を除く)で、市内で保育や子育て支援分野への就職を希望している方50人(選考)

●詳しくは市役所本庁舎1階市民のへや、区役所総合案内、総合支所、市民センターで配布するチラシまたは市ホームページをご覧ください。申往復はがきを〓申込時の必要事項と生年月日、所有資格、保育施設への就職が決まっている方は施設名と採用予定日、家族の公立保育所入所の有無と保育所名を記入して11月15日(必着)までに 〓問 仙台市社会福祉協議会(〒980-0022 青葉区五橋2-12 ☎223・2023)

働きたい障害のある方向け 説明会

●日時 〓11月10日(水)・24日(水)午前10時～11時半 ●会場 〓障害者就労支援センター ●内容 〓障害者就労支援センター等の支援機関の紹介や働き方、働く前の準備について ●対象 〓市内にお住まいの15歳以上の障害のある方とその家族など各5人(先着) 〓11月8日午前9時から電話またはEメール(申込時の必要事項と参加希望日を記入)で障害者就労支援センター ☎772・5517、Eメール Eto@sendai-wsc.jp

個人情報セキュリティ研修

市の個人情報を取り扱う業務の受託予定がある事業者の、個人

●金融機関窓口で口座振替依頼書により申し込むこともできます 〓問 区役所・宮城総合支所保険年金課、秋保総合支所保健福祉課(☎は10ページ)

市民健診の受診をお忘れな

市が実施する市民健診のうち、胃がん・子宮頸がん・乳がん・大腸がん検診および基礎健診の追加申し込みの締め切りは11月30日(必着)です(肺がん・結核健診、前立腺がん検診の受け付けは終了しました)。申し込み案内は、お住まいの区の区役所、総合支所などで配布しています。また、市ホームページからも申し込みます。すでに受診券をお持ちの方は、忘れずに受診しましょう。

問 区役所家庭健康課、総合支所保健福祉課(☎は10ページ)

ノロウイルスにご注意!

冬はノロウイルスによる健康被害が多発する季節です。調理前の手洗いや、食品の十分な加熱調理等、予防に努めましょう。家庭での予防方法等に関するパンフレットを、区役所保健福祉センター管理課および衛生課で配布しています。

問 区役所保健福祉センター管理課または衛生課(☎は10ページ)

人情報保護責任者を対象にしたオンライン研修を行います(受講は外部委託に関するガイドラインにより義務付けられています)。

●日時 〓11月25日(水)午後1時半～5時 ●定員 〓40人(先着) 〓11月10日午前10時から電話で(株)JC-21教育センター ☎222・6696 〓情報管理課 ☎214・1260

せんだいナビゲーターによるオンライン個別面談

市職員が「せんだいナビゲーター」となり、仕事の魅力や、やりがいをお客様に伝えることができます。

●面談期間 〓12月16日(水)～令和4年1月27日(水) ●対象 〓市職員として働きたいと考えている高校生以上の方 ●職種 〓事務、

相談窓口 秘密厳守

★は祝休日を除く

相談内容	日時	電話	会場・その他
父子家庭の就業相談・一般生活相談	毎週(月)～(金) 18:00～20:00	父子家庭相談支援センター ☎302-3663	Eメール kosodate@personal-support.orgでも相談可
シングルマザーの就業・自立相談	毎週(月) 11:00～19:00、毎週(水)～(土) 9:00～17:00	母子家庭相談支援センター ☎212-4322	予約制/託児有り/電話相談も可
不妊・不育症に関する相談	毎週(水) 9:00～10:00、毎週(木) 15:00～17:00	みやぎ・せんだい不妊・不育専門相談センター ☎728-5225	専門の相談員が対応
助産師による妊産婦電話相談	毎週(月)・(水)・(金) 13:00～19:00	妊産婦の電話相談 ☎090-1060-2232	妊娠・出産・育児等に関する相談に助産師が対応
女性医療相談	11/6(土)・20(土)・12/4(土) 14:00～17:00	宮城県女医会 ☎090-7075-2525	アエル28階で/女性医師が対応/予約制/託児有り
女性のさまざまな悩みに関する相談	①電話相談 毎週(月)・(水)～(土) 9:00～15:30 ②面接相談 毎週(月)～(土) 9:00～17:00(水は21:00まで) ※いずれも11/10(水)・22(月)を除く	エル・ソーラ仙台 [女性相談] ①☎224-8702 ②☎268-8302	男女の問題、子育て、こころの問題、人間関係、セクハラ、法律関係、就業などさまざまな悩みに女性相談員が対応/②予約制
男性のための電話相談	11/12(金)・26(金) 18:00～21:00	仙台市「男性のための電話相談」 ☎302-6158	生き方や働き方、人間関係など、さまざまな悩みに男性相談員が対応
いじめに関する相談	毎週(月)・(水)・(金) 10:00～17:00、毎週(火)・(木) 12:00～19:00	いじめ等相談支援室 S-K E T (エスケット) ☎0120-303-836	Eメール s-ket@city.sendai.jpでも相談可/面接相談は予約制/市内に居住または市立学校に在籍する児童生徒とその保護者が対象
高齢者に関する総合相談	①一般相談 10:30～16:30 ②専門相談 指定日時	シルバーセンター総合相談センター ☎215-4135	②専門相談(税務・年金・法律)は予約制。曜日や時間等詳しくはお問い合わせを
電話による消費生活特別相談	11/21(日) 10:00～16:00 (1人30分)	消費生活特別相談ダイヤル ☎212-3110	弁護士・消費生活相談員が対応

相談内容	日時	電話	会場・その他
難病に関するさまざまな相談 ①面接・電話相談 ②電話相談	①毎週(月)～(金) 10:00～17:00 ②11/14(日)・20(土) 11:00～16:00	仙台市難病サポートセンター ☎796-9131	難病に関する悩みなどの相談に専門の相談員が対応。家族による相談も可/①面接相談は予約制
認知症の本人と介護家族のための電話相談	毎週(月)～(金) 9:00～16:00	認知症のひとと家族の会 ☎263-5091	認知症介護の経験者が対応
無料法律相談とこの健康相談	11/20(土) 13:00～17:00	仙台いのちの電話事務局 ☎718-4401	福祉プラザで/カウンセラー・弁護士が対応/予約制/託児有り
生活困りごと、こころの健康相談	11/16(水) 13:00～16:00	宮城県司法書士会 ☎263-6755	宮城県司法書士会館で/司法書士・精神保健福祉士等が対応/予約制
労働に関する職場や仕事の悩み相談	毎週(火) 10:00～12:00、13:00～16:00	仙台市労働相談室 ☎214-6144	市役所本庁舎1階労働相談室で/社会保険労務士が対応/直接会場へ/電話相談も可
人事労務相談	12/16(水) 10:00～16:00 (1人50分)	仙台市産業振興事業団 ☎724-1212	アエル7階またはオンラインで/予約制/申ホームページ http://www.siip.city.sendai.jp/の申し込みフォームまたは電話
キャリア・コンサルティング	11/26(金)・12/3(金)・17(金) 13:40～20:00、12/11(土)・14(土) 10:00～17:00	仙台市産業振興事業団 ☎724-1212	同上
木造住宅の耐震化相談	①11/11(水) ②12/10(金) 9:00～16:00	建築指導課 ☎214-8323 区役所街並み形成課(☎は10ページ)	①市役所本庁舎5階 ②上杉分庁舎2階で/昭和56年5月以前に建てられた戸建木造住宅が対象/予約制

11月25日～12月1日は犯罪被害者週間です

相談内容	日時	電話
犯罪被害者等支援総合相談電話	毎週(月)～(金) 9:00～17:00	相談専用電話 ☎214-6151
みやぎ被害者支援センター相談電話	毎週(火)～(金) 10:00～16:00	相談専用電話 ☎301-7830
性暴力被害相談	毎週(月)～(金) 10:00～20:00 毎週(土) 10:00～16:00	性暴力被害相談支援センター 宮城(けやきホットライン) ☎0120-556-460
宮城県警察本部性犯罪被害相談電話	24時間受付	性犯罪被害相談電話全国共通番号 #8103(ハートさん)

保健・福祉

思いがけない妊娠などの悩みについて専門の相談員が相談に応じます

●日時 〓11月1日からの毎週月・水・日曜日午後5時～10時 ●相談方法 〓【電話】せんだい

福祉、衛生、土木、建築、機械、電気、化学、造園、獣医師、心理、保健師、保育士、栄養士、学校事務、文化財主事、動物飼育員 ●詳しくは市ホームページをご覧ください ●申し込みの有無が採用に影響することはありません 〓11月8日午前10時から市ホームページの申し込みフォームで 〓問 人事委員会事務局任用課 ☎214・4457

国民健康保険料は納期限までに納めましょう

国民健康保険料は、国民健康保険制度を支える大事な財源です。必ず納期限までに納付してください。新型コロナウイルス感染症の影響により令和3年中的収入が減少した方や、失業などにより納付にお困りの方は、減免等の制度がありますので、お早めにご相談ください。

問 区役所・宮城総合支所保険年金課、秋保総合支所保健福祉課(☎は10ページ)

住まいの活用(売却・賃貸等)に関する相談を受け付けます

将来使われなくなる、またはすでに使われていない住宅の活用について、市職員がお話を伺い、内容に応じて不動産・法務・建築の専門団体の無料相談窓口をご紹介します(すでに売却中の住宅や賃貸住宅に関する相談を除く)。

「どこに相談したらいいか」「何から始めればいいか」という不安を持っている所有者やその親族の方は、住宅政策課までお問い合わせください。

また、売買または賃貸で活用する意向が難しい場合には、所有者に住宅政策課が不動産団体の推薦する事業者を紹介するのでお問い合わせください。

専門団体一覧

内容	専門団体	電話番号
相続に関する相談	宮城県司法書士会	☎221-6870
	宮城県行政書士会	☎261-6768
不動産売買・賃貸に関する相談	宮城県宅地建物取引業協会	☎266-0011
	全日本不動産協会 宮城県本部	☎266-3358
土地・建物の評価に関する相談	全国賃貸住宅経営者協会連合会 宮城県支部	☎224-3384
	宮城県不動産鑑定士協会	☎265-7641
建物診断やリフォームに関する相談	日本建築家協会 東北支部 宮城地域会	☎225-1120
	宮城県建築士会 仙台支部	☎264-1215
	宮城県建築士事務所協会	☎223-7330

問 住宅政策課 ☎214-8330

12月1日は世界エイズデー

HI-V感染症は治療法の進歩によって、早期に発見し、治療をすることでエイズの発症を抑えることが可能となりました。検査は匿名で受けられます。

エイズ梅毒即日検査		夜間エイズ・梅毒・クラミジア検査	検査日時
夜間検査 12/10(金)・24(金) 17:00~19:00	休日検査 12/4(土) 13:30~15:00	12/2(木) 17:30~19:00	日時
アエル6階		健康相談所 興生館 (青葉区宮町1-1-5)	会場
各20人程度(先着)			定員
採血後約1時間ほどでお知らせします(判定保留の場合は後日お知らせします)			検査結果

●予約制 申検査日の1カ月前(前日までの平日午後1時~4時に予約専用電話☎090・4478・4641で。市ホームページからも申し込みます) 問感染症対策室☎214・8029

障害のある児童の入園募集
●募集施設 中野区鶴ヶ谷5-22-1、なのはな園(太白区郡山6-7-1) ●対象 障害のある、おむね3歳以上で毎日通園が可

市民カレッジ「今だから知りたい、子どもの『人間』のアレやコレ」

日時	内容(全2回)◎講師名
12/3(金) 10:30~12:00	子ども時代とはー子どもはなぜ大人と違うのかー健やかな成長のために必要なこと ◎仙台幼児保育専門学校・猪岡久子氏
11/26(金)	やる気のモト。 ◎個別教室のアップル・家庭教師のアップル代表・島山明氏

●会場 生涯学習支援センター ●対象 市内にお住まいの方50人(抽選) 申往復はがきまたはファクスに**申込時の必要事項**を記入して11月19日(必着)まで

12月3日~9日は障害者週間です

障害や障害のある方への理解を深めるとともに障害のある方の社会参加への意欲を高めることを目的に、さまざまな催しを行います。

■福祉まつり「ウエルフェア2021(障害者週間記念式典)」

心の輪を広げる体験作文や障害者週間のポスター等の入賞者の表彰のほか、障害理解に関する講演等を行います。

●日時=12月5日(日)13:00~16:15 ●会場=福祉プラザ ●手話通訳・要約筆記有り ●直接会場へ 問仙台市障害者福祉協会☎266・0294、FAX266・0292

■ウエルフェアスポーツ2021

●日時=12月4日(土)10:00~12:30 ●会場=宮城野体育館 ●内容=ポッチャ、バドミントン、車いすテニスなどの障害者スポーツの体験、ふれあい製品の販売など ●持ち物=室内用運動靴 ●直接会場へ 問仙台市障害者スポーツ協会☎236・8690、FAX236・8691

■ウエルフェアアート展

障害者週間のポスター、障害のある方の書道・写真・絵画作品を展示します。

日時	展示内容	会場
11/15(月)~19(金)	8:30~17:15(最終日は16:00まで) 金賞・最優秀作品	市役所本庁舎1階ロビー
12/3(金)~9(木)	9:00~17:00 全ての応募作品	福祉プラザ2階

問仙台市障害者福祉協会☎266・0294、FAX266・0292

■障害者福祉センターの催し(★は直接会場へ)

日時	内容等	会場
① 10:30~11:45	絵手紙で年賀状を作ろう	宮城野障害者福祉センター
② 13:30~14:30	みやぎのコンサート★	宮城野障害者福祉センター
③ 11:00~12:00	ロビーコンサート(フラダンスショー、フルートの演奏)★	若林障害者福祉センター
④ 12/4(土) 12:45~14:00	バッグ体験教室(穴に向けてピンバッグを投げ入れるゲームの体験。ミニ健康講話も有り)	若林障害者福祉センター
⑤ 11:00~12:00	フラダンスショー★	太白障害者福祉センター
⑥ 13:30~15:00	創作教室ークリスマスパージョンの押し花を作ろう! ●費用=1,000円	太白障害者福祉センター
⑦ 12/3(金)~9(木) 9:00~17:00	ミニ作品展★	宮城野・若林・太白障害者福祉センター

①④⑥の申各障害者福祉センター等で配布する申込書で11月6日8:30から。電話またはEメール(申込時の必要事項を記入)でも申し込みます 申・問①②③宮城野障害者福祉センター☎292・8474、FAX292・8476、Eメールoffice-mi@shinsyou-sendai.or.jp ③④⑦若林障害者福祉センター☎294・0450、FAX285・2430、Eメールoffice-wa@shinsyou-sendai.or.jp ⑤⑥⑦太白障害者福祉センター☎308・8801、FAX308・8803、Eメールoffice-ta@shinsyou-sendai.or.jp

11月のお知らせ

●実施期間 11月(令和4年2月(期間内に1回実施)) ●対象 地域で活動している、おむね65歳以上の方が5人以上参加する団体等45組(先着) ●他にも応募要件があります。詳しくは申込書をご覧ください。お問い合わせください。 申11月8日午前9時から市役所上杉分庁舎9階地域包括ケア推進課、地域包括支援センター等で配布する申込書(市ホームページからもダウンロード可)で 問地域包括ケア推進課☎214・8317

市民活動サポートセンター「事務用ブース」使用団体募集
●使用期間 令和4年2月1日~8月31日(審査により最長3年まで期間の更新可) ●対象 継続的に市民活動を行い、市内に専用の事務所を持たない団体(事業者を除く) ●募集数 5ブース(選考) ●設備等 机・イス・ロッカー。面積約4平方メートル ●使用料 月額7200円 申市役所二日町第四分庁舎(アーバンネット勾当台ビル)2階市民協働推進課、市民活動サポートセンターで配布の申込用紙(市ホームページからもダウンロード可)で11月26日までに 問市民協働推進課☎214・1089

地域の集まりでフレイル予防に取り組みたい団体を募集します
地域の活動の場に健康運動指導士等が伺い、予防のための軽体操の紹介などを行います。

募集
でに。ホームページhttps://www.sendai-shinincen.jp/からも申し込みます 申・問生涯学習支援センター(〒983-0852宮城野区榴岡4-1-8、☎295・0403、FAX295・0810)

タイフェスティバルin仙台2021ータイフェスティV
タイ現地や市内のタイ料理店等と中継を結び、タイを身近に感じることが出来るオンラインプログラムを実施します。
●日時 11月20日(土)午後5時~8時 ●参加方法など詳しくは、ホームページhttp://www.taihomepage.jp/

アスリートフードマイスターによるトークショー
東北楽天ゴールデンイーグルス2軍打撃コーチ・今江敏晃氏の妻で、アスリートフードマイスターの今江幸子氏によるトークショーを開催します。
●日時 11月23日(祝)午前11時~午後0時半、午後2時~3時半 ●会場 海岸公園センターハウ(仙台市体育館) ●内容 「アスリートフードマイスター」を

スリートファミリアを支える食卓「アスリートフードレシピ」と題した講話等 ●定員 各30人(抽選) 申往復はがきに**申込時の必要事項**と参加希望時間を記入して11月12日まで。ホームページhttps://www.spf-sendai.jp/scg/からも申し込みます 申・問〒980-8671スポーツ振興課☎214・8889

仙台市健康福祉事業団の催し

①介護講座	日時	講座名	定員
12/1(木)	10:00~15:00	介護1日講座「移動介助の基本、排せつ介護のポイントと工夫」	30人(先着)
12/7(火)	13:30~15:30	テーマ別介護講座「介護に役立つ感染予防の知識」	30人(先着)
12/11(土)	13:30~15:30	土曜介護講座「脳血管疾患の症状と予防」	50人(先着)

申11月8日9:00から電話またはファクス、Eメール(申込時の必要事項と講座名を記入)で

②シニアステップアップ運動教室

●日時=12月3日(金)9:30~10:30、11:15~12:15 ●内容=リズム体操や筋力トレーニングなど、介護予防のための運動実技 ●対象=市内にお住まいかお勤めの運動可能なおおむね60歳以上の方各23人[先着] ●費用=各500円 申11月16日10:00から電話で

※いずれも●会場=シルバーセンター 申・問仙台市健康福祉事業団 ①☎215・3711、FAX215・3718、Eメールsenkaigo@nifty.com ②☎215・3194

講座・催し

サケの観察会

●日時 11月27日(土)午前9時半~11時半 ●集合 解散 宮城川武道館(太白区根岸町15-1) ●内容 サケの生態や河川についての講義を聞いた後、川でサケを観察します ●定員 30人(抽選) ●持ち物 雨具・飲み物。動きやすい服装で 申電話またはEメール(申込時の必要事項を記入)で11月17日までに 申・問環境共生課☎214・0013、Eメールkanoo7130@city.sendai.jp

着 申11月20日午前9時から電話で海岸公園センターハウス☎288・4021

日時	会場等
11/29(月)・30(火) 9:00~17:00(いずれも初日は10:00から、最終日は16:00まで)	宮城野区役所1階展示スペース
11/22(月)~26(金)	若林区役所1階展示スペース
11/8(月)~12(金)	太白区役所1階展示スペース

問仙台市公園緑地協会☎293・583

●会場 市民活動サポートセンター
 〒110-0001 東京都千代田区千代 1-1-1
 受付時間 11月6日午前9時から
 ファクスまたはEメールに**申込時の必要事項**と②は参加希望日も記入して各実施機関へ 申・問
 ①仙台青葉学院短期大学事務局
 運営管理センター ☎393・6453、FAX215・0940、Eメールgakuto_seiyo@seiyougaku.ac.jp
 ②東北文化学園大学地域連携センター ☎233・3451、FAX233・6298、Eメールhais_on@office.tbgu.ac.jp

空き家総合相談会

空き家等の管理や活用等について、専門家が相談に応じます。
 ●日時 11月20日(土)午前9時～

のびすくの催し

■のびすく仙台 ☎726・6181、FAX214・5071

内容	日時	対象等	受付
「むすんでひらいて」発達障がいの子とひろば(発達障がいになる子どもと保護者に広場を開放します)	11/15(月) 10:00～15:00	発達障がいになる子どもと保護者10組(先着)(休館日のため対象者のみの利用)	11/6 9:30～
親子でおでかけin西公園	11/17(水) 10:30～11:30	乳幼児と保護者6組(先着)	

■のびすく宮城野 ☎352・9813、FAX352・9812

内容	日時	対象等	受付
おもちゃ病院ドレミ開院!(壊れたおもちゃの修理)	11/20(土) 13:30～14:00、14:00～14:30、14:30～15:00、15:00～15:30	子どもと保護者各2組(先着)(部品交換等は実費負担。修理できない場合有り)	11/6 9:00～
パパたいむ(運動遊び)	11/27(土) 11:00～11:40	0歳児と父親6組(先着)	11/13 9:00～

■のびすく若林 ☎282・1516、FAX282・1609

内容	日時	対象	受付
絵本とわらべうた	11/17(水) 11:00～11:20	乳幼児と保護者10組(先着)	11/7 9:00～
パパといっしょなかよしタイム(絵本の読み聞かせや触れ合い遊びなど)	11/28(日) 10:30～10:45	乳幼児と父親10組(先着)(母親の参加も可)	

■のびすく長町南 ☎399・7705、FAX399・7706

内容	日時	対象	受付
たなごころ親子ストレッチとベビーマッサージ	11/18(木) 10:30～11:15	首がすわってから7カ月までの乳児と母親5組(先着)	11/11 9:30～
おうち時間が楽しくなるスマイル子育て講座	11/26(金) 10:30～11:15	乳幼児と保護者5組(先着)	11/19 9:30～

■のびすく泉中央 ☎772・7341、FAX375・0671

内容	日時	対象	受付
パパといっしょ0ちゃん(触れ合い遊び)	11/21(日) 14:00～14:30	2～11カ月の乳児と父親5組(先着)	11/6 10:00～
11月生まれのお誕生会	11/25(木) 11:00～11:15	11月生まれの乳幼児と保護者5組(先着)	

※いずれも申・問電話または直接施設へ

宮城福祉センターの催し

①ダンス体験教室
 ●日時 11月12日・26日、12月3日・10日各金曜日(全4回) 午後1時半～3時半 ●定員 20人(先着)
 ②クラフトパンで創作活動
 ●日時 11月25日(木)午前10時～11時半 ●内容 パンでクリスマスのおナメントを作ります ●対象 3歳以下の乳幼児と保護者10組(先着) ●持ち物 エプロン・タオル
 ※いずれも申 ①11月6日 ②11月9日 午前9時から電話またはファクス(申込時の必要事項と参加希望内容を記入)で。直接施設も可 申・問宮城福祉センター ☎392・6382、FAX392・7736

小学生防火ポスターコンクール作品展

11月9日(火)～15日(月)の「秋の火災予防運動」に合わせて、防火ポスター展を開催します。
 会場 市役所本庁舎1階ロビー
 日時 11/8(月)～12/15(金) 8:30～17:15(8日は10:00から、12日は16:00まで)
 問消防局予防課 ☎234・1111

宮城野区文化センターの催し

みやぶん「夢ギャラリー」
 ●日時 11月9日(火)～14日(日) 午前10時～午後7時(最終日は午後5時まで) ●内容 宮城野高等学校卒業制作の展示
 「みやぶん演劇ワークショップ」
 ●日時 12月7日(火)・10日(金)・14日(火)・17日(金)・21日(火)(全5回) 午後6時半～9時 ●対象 中学生以上15人(先着) ●費用 2500円(高校生以下無料)
 申 11月6日午前11時から電話またはEメール(申込時の必要事項を記入)で。直接施設も可

男女共同参画推進センターの催し

①離婚に悩む女性のためのミニセミナー
 ●日時 11月26日(金)10:30～11:30 ●会場 エル・ソーラ仙台 ●内容 財産分与や親権などについて ●対象 離婚に悩む当事者の女性12人(先着)
 ②DVを知る基礎講座—被害から回復するために
 ●日時 12月10日(金)10:30～11:30 ●会場 エル・ソーラ仙台 ●内容 DVに関する知識や情報を女性相談員が解説します ●対象 女性(家族や支援者も可)12人(先着)
 ③ゆるーりしごと準備講座

頭を記入)で。直接施設も可 ※いずれも申・問宮城野区文化センター ☎257・1213、Eメール miyabun-ticket@hm-se.nai.jp

シングルマザーのためのマネースクール「住まいの準備」

●日時 12月9日(木)午前9時半～11時半 ●会場 エル・ソーラ仙台 ●内容 子どもと暮らす住まいを準備する際のポイントを学びます ●対象 母子家庭の母、寡婦の方および現在離婚を考えている子育て中の女性12人(先着) ●託児有り(6カ月～小学1年生。12月1日までに要申し込み) 申 11月6日 午前9時から電話で母子家庭相談支援センター ☎212・4322

自然から学ぶ「泉ヶ岳の森に佇(たたず)む建築オフィス訪問

●日時 11月20日(土)午前9時～午後0時半 ●内容 家具・空間デザイナー・尾形欣一氏が代表を務める会社の、森の中の社屋を訪ね、講話を通して人と自然との関わりを共に考えます ●対象 高校生～30歳代10人(抽選) ●集合・解散 根白石市民センター ●歩きやすい服装で 申電話またはファクス、Eメール(申込時の必要事項を記入)で。直接施設へ

●日時 11月20日(土)午前9時～午後0時半 ●内容 家具・空間デザイナー・尾形欣一氏が代表を務める会社の、森の中の社屋を訪ね、講話を通して人と自然との関わりを共に考えます ●対象 高校生～30歳代10人(抽選) ●集合・解散 根白石市民センター ●歩きやすい服装で 申電話またはファクス、Eメール(申込時の必要事項を記入)で。直接施設へ

記入)で11月11日までに環境共生課 ☎214・0013、FAX214・0580、Eメール kan007130@city.sendai.jp

仙台市ボランティアフォーラム

●日時 12月11日(土)午後1時～3時半 ●会場 福祉プラザ ●内容 パラリンピック出場経験のある方による講演など ●定員 150人(先着) 申 11月8日 午前9時からファクスまたはEメールに**申込時の必要事項**を記入して仙台市ボランティアセンター ☎262・7294、FAX216・0140、Eメール sendai-vc@poppy.ocn.ne.jp

実施機関	日時	講座名等	定員
②東北文化学園大学	12/11(土) 10:30～12:00	「誰も取り残さない」に向けて災害復興	各30人(先着)
①仙台青葉学院短期大学	12/4(土) 10:30～12:00	インバウンド観光の来し方 ●講師 成澤広幸氏	
	12/4(土) 13:30～15:00	災害に強い情報通信技術を目指して ●講師 鈴木陽一氏	

学都コンソーシアム サテライトキャンパス公開講座

午後1時 ●会場 市役所上杉分庁舎2階 ●対象 市内にある空き家の所有者または管理者(今後所有する見込みの方を含む)で、管理方法や活用方法などにお困りの方12組(先着)
 ●相談は1組45分 申 11月8日 午前8時半から電話またはファクス(申込時の必要事項と空き家の所在地、相談内容を記入)で市民生活課 ☎214・6148、FAX214・1091

せんだい収穫まつり

●日時 11月13日(土)・14日(日) 午前9時～午後3時 ●会場 せんだい農業園芸センター ●内容 市内の生産者による野菜、

アニパル仙台のお知らせ

農産加工品、鉢花等の販売など 問せんだい農業園芸センター ☎288・0811、農政企画課 ☎214・8266

金曜日の猫譲渡会

●日時 11月12日、12月3日の毎週金曜日午前10時～正午 ●持ち物 キヤリーケース・記入済みの猫譲渡チェックリスト(市ホームページからダウンロード可)・賃貸住宅や集合住宅にお住まいの方はペットの飼育が可能であることが証明できる書類 ●猫の譲渡は先着順 ●審査により譲渡できない場合があります ●直接会場へ

文化財展「私たちの365日—震災復興と発掘調査—」

●日時 11月17日(水)～21日(日) 午前10時～午後6時 ●会場 せんだいメディアテーク ●内容 東日本大震災以後10年間の発掘調査で発見された遺物を、パネルで分かりやすく紹介します 問文化財課 ☎214・8893

女子のためのほっとスペース

●日時 11月14日(日)午後1時～4時 ●会場 青葉の風テラス(地下鉄国際センター駅2階) ●内容 日頃の不安などを気軽に話せる場です。女性相談員や社会福祉士などに相談できるほか、小物作り体験や生理用品等の無料配布コーナーなどもあります ●対象 女性(子ども連れも可) ●直接会場へ 問せんだい男女共同参画財団 ☎212・1627

●日時 11月14日(日)午後1時～4時 ●会場 青葉の風テラス(地下鉄国際センター駅2階) ●内容 日頃の不安などを気軽に話せる場です。女性相談員や社会福祉士などに相談できるほか、小物作り体験や生理用品等の無料配布コーナーなどもあります ●対象 女性(子ども連れも可) ●直接会場へ 問せんだい男女共同参画財団 ☎212・1627

男女共同参画推進センターの催し

日時	内容等	定員
12/15(水) 13:30～15:30	わたしのからだを大切に(女性ホルモンによる心身への影響や、不調への対処法を学びます) ●講師 仙台青葉学院短期大学看護学科講師・竹田理恵氏	30人(抽選)
11/15(土) 15:30～	わたしのライフプラン(基本的なお金の使い方を学び、自分らしく生きるためのライフプランを描きます) ●講師 ファイナンシャルプランナー・田中美和子氏	30人(先着)

●会場 エル・ソーラ仙台 ●対象 生きづらさや働きづらさを感じている15歳以上の女性

④ジェンダー論公開講座「気候危機・エネルギー問題とジェンダー」

●日時 12月18日(土)13:30～15:30 ●会場 エル・パーク仙台 ●内容 気候危機へどう向き合うかを、若者や女性の取り組みなどから学びます ●定員 50人(先着) ●費用 1,000円(学生は500円) ●講師 尚絅学院大学大学院特任教授・長谷川公一氏

※いずれも●託児有り(6カ月～小学1年生。子ども1人300円。要申し込み) 申 ①②11月8日9:00から電話で③④電話またはファクス(申込時の必要事項と③は参加希望日、託児希望の方は子どもの年齢を月齢まで記入)で③(ア)12月7日まで③(イ)④11月8日9:00から(託児は①11月18日②12月2日③(ア)12月7日(イ)1月6日④12月9日までに)。③④はホームページ<https://www.sendai-l.jp/>からも申し込みます

申・問 ①②③エル・ソーラ仙台 ①②☎268・8302③☎268・8044、FAX268・8045④エル・パーク仙台 ☎268・8301、FAX268・8316

11月のお知らせ

11月のお知らせ

日時	内容
11/30(水)	13:30~15:30 本人のためのお金や制度に関する講話
11/22(月)	13:30~15:30 心理士による講話、家族の体験談
11/17(水)	13:30~15:30 精神科医による講話
(全3回)	内容

ひきこもり家族教室

●日時 11月11日(木)・25日(水)午後2時〜3時半 ●対象 家族のアルコールや薬物の問題でお悩みの方 ●初めて参加する方のみ申し込みが必要 ●会場など詳しくはお問い合わせください ●申区役所障害高齢課、総合支所保健福祉課(☎は10ページ) ●問 精神保健福祉総合センター ☎265・2191

ひきこもり地域相談会

●日時 11月17日(水)午後2時〜4時 ●会場 太白区中央市民センター ●内容 ひきこもり

アルコール・薬物 家族ミーティング

●日時 11月11日(木)・25日(水)午後2時〜3時半 ●対象 家族のアルコールや薬物の問題でお悩みの方 ●初めて参加する方のみ申し込みが必要 ●会場など詳しくはお問い合わせください ●申区役所障害高齢課、総合支所保健福祉課(☎は10ページ) ●問 精神保健福祉総合センター ☎265・2191

日時	内容等	対象
①11/28(日) 10:00~12:30	折り紙建築の世界ー一枚の紙を切って折って描かれたはがき大の厚紙で、建築模型を作り(手漉きはがき2枚1組分)	小学3~6年生の子どもと保護者7組14人(抽選)
②12/4(土) 13:30~15:00	プラスチックのつぎあいからマイクプロラで親子で万華鏡づくり(マイクプロラをスクリーンで作り、万華鏡を作ります)	小学4~6年生の子どもと保護者8組16人(抽選)
③12/12(日) 10:00~12:30	手漉き和紙つて?親子で葉っぱ柄ポストカードを作ろう(費用1000円)	小学1~4年生の子どもと保護者8組16人(抽選)

申はがき、ファクスまたはEメールに申込時の必要事項と参加希望内容、年齢を記入して①11月17日②11月24日③12月1日までに 申・問 たまきさんサロン(〒980-0845 青葉区荒巻字青葉468-1 ☎214・1233、FAX 393・5038、Eメール tamakisalon@city.sendai.jp)

マチノワライデー「手話」に関するトーク&身近で使える手話体験

●日時 11月26日(金)午後7時〜8時半 ●内容 オンライン配信システムZOOMを利用した手話に関する講話と体験 ●詳しくはホームページ <https://sap.city.sendai.jp>

たまきさんサロン講座

os.sendai.jpをご覧ください 問 市民活動サポートセンター ☎212・3010

旬の香り市

●日時 11月10日(水)午前9時半〜午後3時 ●会場 勾当台公園 ●内容 季節の野菜、農産加工品、花類などの販売 問 農政企画課 ☎214・8266

仙台フィルハーモニー管弦楽団「第九」特別演奏会

●日時 12月25日(土)午後3時 ●会場 東京エレクトロンホール宮城 ●曲目 ベートーベン「交響曲第9番(合唱付き)」ほか ●入場料(全席指定) S席6500円、A席5500円ほか ●未就学児は入場不可 問 仙台フィルサービス ☎25・3934

まち歩きガイドボランティアの活動を知る

●日時 12月10日(金)午後2時〜5時 ●会場 生涯学習支援センター ●内容 仙台駅東口界隈のまち歩きガイドボランティア「宮城野さんぽみち」に関する講話とまち歩き ●対象 市内にお住まいか通勤している方10人(抽選) 申往復はがきまたはファクスに申込時の必要事項を記入して12月3日(必着)までに、ホームページ <https://www.sendai-shinincen.jp/>

老人福祉センターの催し

市内にお住まいの60歳以上の方が対象です。催しの内容など詳しくは各センターへお問い合わせください

■台原老人福祉センター ☎233・3901、FAX233・4248

催し名	日時	定員	受付
①シニア健康運動教室	12/15、1/19、2/2・16、3/2・16 各水曜日(全6回)	10:00~12:00	35人(先着)
②相続・遺言等行政書士相談会	11/17(水)	13:00~16:00	12人(先着)

●内容 ① 体操トレーニング、軽運動 ●持ち物 ① タオル・飲み物・ヨガマット等の敷物。運動できる服装で 申電話または直接施設へ

■高砂老人福祉センター ☎259・7860、FAX259・7882

催し名	日時	定員	受付
ゆうゆうスマイルカフェー火事に気を付けましょう!	11/16(水)	13:30~15:00	15人(先着)

●内容 宮城野消防署消防隊員による高齢者世帯の火災予防についての講話 申電話または直接施設へ

■大野田老人福祉センター ☎・FAX247・1005

催し名	日時	定員	受付
地域介護講座ー介護保険制度やサービスの知識	11/16(水)	13:30~15:00	25人(先着)

申電話または直接施設へ

■沖野老人福祉センター ☎282・0531、FAX282・0532

催し名	日時	定員	受付
政宗晩年の城ー若林城	11/10(水)	13:30~14:30	20人(先着)

●内容 文化財課職員による、若林城の発掘調査で分かった最新の知見についての解説

■泉中央老人福祉センター ☎・FAX373・1285

催し名	日時	定員	受付
クリスマスのアレンジメント	12/21(水)	10:00~12:00	各20人(先着)
お正月のアレンジメント	12/27(月)	10:00~12:00	各20人(先着)

●費用 各2,000円 ●持ち物 はさみ・持ち帰りの用の大きな袋 申電話または直接施設へ

脳の健康づくり講演会

●日時 12月11日(土)午前10時半〜正午 ●会場 シルバーセンター ●内容 家の中でもできる、心と身体の健康を維持するための活動をテーマとした講演 ●対象 市内にお住まいかお勤めの方70人(先着) 申11月9日午前10時から電話またはファクス、Eメール(申込時の必要事項を記入)でシルバースタ ☎215・3170、FAX 215・41

難病の方の小さな交流会 i-hw.or.jp

40、Eメール kouyuu@senda-i-hw.or.jp

●日時 11月30日(火)午後1時半〜2時半 ●会場 仙台市難病サポートセンター(交通局庁舎7階) ●内容 日常生活での悩みや不安などについて、同じ疾患の方同士で語り合います ●対象 神経線維腫症の方5人(先着) 申11月8日午前10時から電話で仙台市難病サポートセンター ☎796・9131

高次脳機能障害がある方の家族交流会

●日時 11月26日(金)午前10時〜正午 ●会場 障害者総合支援センター ●内容 普段の生活での苦労や悩みなどを自由に話しながら、家族同士で交流します ●対象 高次脳機能障害がある方の家族10人(先着) 申

働いている高次脳機能障害当事者交流会

●日時 12月4日(土)午前10時〜正午 ●会場 障害者総合支援センター ●内容 働いている高次脳機能障害がある方同士で、働く中での困りごとや、仕事・生活での工夫などを話し合います ●対象 働いている(通所施設等での福祉雇用を除く)高次脳機能障害がある方10人(先着) 申11月8日午前9時から電話で障害者総合支援センター ☎771・6511

●対象 市内にお住まいか通勤している方10人(抽選) 申往復はがきまたはファクスに申込時の必要事項を記入して12月3日(必着)までに、ホームページ <https://www.sendai-shinincen.jp/>

令和5年度に小学校に入学する障害のある幼児の保護者に向けて、多様な学びの場についての情報の提供や、就学先を決定するまでの手続きなどについての説明会を開催します。

●日時 12月1日(水)午前10時〜11時 ●会場 福祉プラザ ●対象 令和5年4月に小学校に入学する障害のある幼児の保護者150人(先着) (1世帯1人まで) ●対象以外の方で参加を希望する場合はお問い合わせください 申11月8日午前9時から電話またはEメール(申込時の必要事項と件名に「入学ガイダンス申し込み」と記入)で 申・問 特別支援教育課 ☎214・8879、Eメール tokubetsu@city.sendai.jp

泉社会福祉センター無料相談会

●日時 11月17日(水)午前9時半〜11時半(1人30分程度) ●内容 行政書士等による成年後

11月8日午前9時から電話で障害者総合支援センター ☎771・6511

障害のある幼児の入学ガイダンス

令和5年度に小学校に入学する障害のある幼児の保護者に向けて、多様な学びの場についての情報の提供や、就学先を決定するまでの手続きなどについての説明会を開催します。

●日時 12月1日(水)午前10時〜11時 ●会場 福祉プラザ ●対象 令和5年4月に小学校に入学する障害のある幼児の保護者150人(先着) (1世帯1人まで) ●対象以外の方で参加を希望する場合はお問い合わせください 申11月8日午前9時から電話またはEメール(申込時の必要事項と件名に「入学ガイダンス申し込み」と記入)で 申・問 特別支援教育課 ☎214・8879、Eメール tokubetsu@city.sendai.jp

仙台銀行ホール イズミティ21 コンサートシリーズ イズミノト チャイコフスキー 偉大な芸術家ノ思い出に

●日時 11月28日(日)15:00~ ●会場 仙台銀行ホールイズミティ21 ●内容 演奏を通して、チャイコフスキーの人生や創作背景を紹介します ●入場料(全席指定)=3,000円 ●未就学児は入場不可 ●チケットは仙台銀行ホールイズミティ21ほかで販売中

見制度、遺産相続、遺言書の書き方等についての個別相談 申電話またはファクス(申込時の必要事項を記入)で11月16日までに泉社会福祉センター ☎372・7848、FAX 372・8969

アデイクション家族教室

●日時 12月1日(水)午後2時〜4時半 ●会場 福祉プラザ ●内容 アデイクション(依存)についての講話と体験 ●対象 家族のアルコールや薬物の問題でお悩みの方20人(先着) 申11月8日午前8時半から電話で精神保健福祉総合センター ☎265・2191

仙台市市民文化事業団の催し

①能-BOXゼミナール

「能を知れば、日本文化が見えてくる」を総合テーマに、さまざまな切り口から講義や討論を行います。

●日時 ①11月20日(日)令和4年1月22日(土)1月29日(土)各土曜日14:00~15:30 ●会場 能-BOX ●内容 ①能楽アラルトー武士の文化と能 ②サブカルと能 ③宗教と能 ●定員 各10人程度 [先着] ●受講料 各回一般1,000円、学生500円 申11月6日10:00から電話で。ホームページ <http://www.gekito.jp/>からも申し込みます

②仙台銀行ホール イズミティ21 コンサートシリーズ イズミノト チャイコフスキー 偉大な芸術家ノ思い出に

●日時 11月28日(日)15:00~ ●会場 仙台銀行ホールイズミティ21 ●内容 演奏を通して、チャイコフスキーの人生や創作背景を紹介します ●入場料(全席指定)=3,000円 ●未就学児は入場不可 ●チケットは仙台銀行ホールイズミティ21ほかで販売中

③仙台舞台芸術フォーラム2011→2021東北 柴幸男新作公演「てんとせん」

●日時 12月4日(土)18:00~、5日(日)13:00~、18:00~ ●会場 宮城野区文化センター ●内容 震災からの10年をテーマにした劇の上演 ●入場料(全席自由)=一般各3,000円(当日券は300円増)、25歳以下各2,500円 ●未就学児は入場不可 ●チケットは11月1日正午からせんだい演劇工房10-BOX窓口ほかで販売

④東日本大震災から10年を経て 仙台フィルハーモニー管弦楽団 明日へのコンサート

●日時 12月26日(日)15:00~ ●会場 日立システムズホール仙台 ●曲目 ドボルザーク「交響曲第8番ト長調」ほか ●入場料(全席指定)=3,000円 ●未就学児は入場不可 ●チケットは日立システムズホール仙台ほかで販売中

申・問 ①③ せんだい演劇工房10-BOX ☎782・7510 ② 仙台銀行ホール イズミティ21 ☎375・3101 ④ 仙台市市民文化事業団 ☎301・7405

11/20(土)		日時	内容	対象
13:30~15:00	10:00~11:30		ボールアパレール教室	市内にお住まいの視覚障害のある方15人(抽選)
			バドミントン教室	市内にお住まいの障害のある方15人(抽選)

障害のある方のスポーツ教室

●会場①③太白障害者福祉センター ②宮城野障害者福祉センター ●費用②300円 ●持ち物①障害者手帳・タオル・飲み物。動きやすい服装で、市役所本庁舎1階市民のへや、仙台市障害者福祉協会などで配布する申込用紙①11月15日②11月22日③12月6日(いずれも必ず)までに、電話での申し込みも可 申・問仙台市障害者福祉協会 ☎266・0294、FAX 266・0292

③	②	①	日時	内容	対象
12/11(土)	11/30(火)	11/20(土)	10:30~11:30	とっさの時の応急処置を学ぶ！皮膚のトラブルをしよう！	市内にお住まいの障害のある方とその家族等各15人(抽選)
10:30~11:30	13:00~14:30	10:30~11:30		手足の冷え対策！身体が冷える原因と対策を知ろう！	

障害者健康指導教室

●会場①宮城野体育館 ●持ち物①屋内用運動靴。運動できる服装で ●用具貸し出し有り 申電話またはファクス、Eメール(申込時の必要事項と年齢、参加希望内容を記入)で11月17日までに仙台市障害者スポーツ協会 ☎236・8690、FAX 236・8691、Eメール info@sendai-dsa.jp

●持ち物①水着・ゴーグル・水泳帽・タオル 申市役所本庁舎1階市民のへや、区役所総合案内、仙台市障害者スポーツ協会などで配布する申込用紙(ホームページ <https://www.sendai-dsa.jp/> からダウンロード可)で11月22日までに、電話またはファクス、Eメール(申込時の必要事項と参加希望日、年齢を記入)も可 申・問仙台市障害者スポーツ協会 ☎236・8690、FAX 236・8691、Eメール info@sendai-dsa.jp

パラスポ仙台(水泳)泳げる方を対象にしたレベルアップ教室

●会場①宮城野体育館 ●持ち物①屋内用運動靴。運動できる服装で ●用具貸し出し有り 申電話またはファクス、Eメール(申込時の必要事項と年齢、参加希望内容を記入)で11月17日までに仙台市障害者スポーツ協会 ☎236・8690、FAX 236・8691、Eメール info@sendai-dsa.jp

内容	日時	会場	対象
初級者レベル(5m以上泳げる方)	11/28(日)	元気フィールド仙台	身体障害・知的障害のある方各8人(抽選)
中級者レベル(15m以上泳げる方)	11/27(土)		
	9:00~10:30		
	15:00~16:30		

スポーツ情報

※教室の参加について健康上の不安がある方は、事前に各施設にご相談ください

◆スポーツ教室

施設名等	教室名(対象)	日時	定員	費用	受付	申込方法
青葉区 本山製作所仙台市武道館 ☎717・1191	キッズスポーツデー(未就学児と保護者)	11/18	10:00~11:45	30組(先着)	300円(未就学児は無料)	直接会場へ
仙台区 仙台環境開発スポーツパーク宮城広瀬 ☎392・2595	わくわく幼児水なれ(3歳6カ月以上の未就学児)	11/23	10:00~10:55	10人(先着)	—	11/8 9:30~ a・b
宮城野区 元気フィールド仙台 ☎231・1221 ホームページ https://www.spf-sendai.jp/genki/	美シリーズ(健康美シェイプ(イ)スッキリ! 美トレ(一般))	12/16~3/17(各10回)	10:00~11:00(イ)11:10~12:00(イ)	各35人(抽選)	各6,000円	12/2まで b・f
若林区 若林体育館 ☎236・0011	家族スポーツデー(どなたでも)	11/13	9:30~16:00(12:00~13:00は除く)	50人(先着)	一般400円、小・中学生200円(未就学児は無料)	直接会場へ
太白区 秋保体育館 ☎399・2757	ジュニアソフトテニス 初級・初中級(小・中学生)	12/4~2/26(10回)	13:00~17:00	30人(先着)	7,000円	11/8 11:00~ a・b
泉区 北中山コミュニティグラウンド ☎348・2515	大人の遠足 ノルディック中級(一般)	11/19	9:30~12:30	20人(先着)	1,500円	11/6 10:00~ a・b
泉区 七北田公園体育館 ☎375・9914	中高年向け ストレッチ教室(45歳以上)	12/6	14:00~15:30	10人(先着)	500円	11/29 10:00~ a・b
	ベビーマッサージ教室(乳児と保護者)	12/9	10:00~11:00	8組(先着)	500円	12/2 10:00~

●各施設の催しについては、仙台市スポーツ振興事業団ホームページ (<https://www.spf-sendai.jp/>) もご覧ください
●スポーツ施設の利用などスポーツ全般の相談は、電話または直接スポーツナビゲーションセンターせんだい(弘進ゴムアスリートパーク仙台(仙台市陸上競技場)内) 宮城野区宮城野2-11-6 ☎215・3233まで ※開設時間は9:00~19:00

ふれあい製品販売会
野菜やパン、菓子、陶芸品、手芸品など、障害のある方が作った製品の販売会です。
ふれあい製品フェア
●日時 11月9日(火)午前10時半~午後2時半(荒天中止)
●会場 勾当台公園市民広場
●日時 11月12日(木)12月3日の毎週金曜日午前10時半~午後2時半 ●会場 地下鉄仙台駅地下1階コンコース(中央1出口付近)
ふれあい製品販売会 in ララガーデン長町「ふれララ」
●日時 11月17日(水)18日(木)午前10時~午後7時 ●会場 ララガーデン長町1階(太白区長町7-20-5)
※いずれも障害企画課 ☎214・8151

スマホを活用したキャッシュレス入門セミナー
●日時 12月14日(火)午後1時半~3時 ●会場 シルバーセンター ●内容 スマートフォンを使った決済の基本について学びます ●対象 市内にお住まいかお勤めの60歳以上で、スマートフォン初心者の方50人(先着) ●費用 500円 申11月10日午前10時から電話またはファクス、Eメール(申込時の必要事項と年齢を記入)して11月17日(必着)までに、直接施設も可 ※いずれも 持ち物 運動靴・屋内用運動靴・外靴入れ・タオル・飲み物 申・問健康増進センター(〒981-3133 泉区中央2-24-1 ☎374・6661、FAX 374・6664、Eメール shpc-oubo@road.ocn.ne.jp)

クス、Eメール(申込時の必要事項と年齢を記入)で、直接施設も可 申・問シルバークンタ
1 ☎215・3170、FAX 215・4140、Eメール kouryu@sendai-hw.or.jp

健康増進センターの催し
いずみ・シニアステップアップ運動教室
●日時 ①12月2日(木)・9日(木)②12月16日(木)・23日(木)午前9時半~10時半、11時半~午後0時半 ●内容 リズム体操などの運動 ●対象 市内にお住まいかお勤めのおおむね60歳以上の運動可能な方各26人(先着) ●費用 各510円 申11月19日②12月3日午前9時から電話でいずみ・いきいき脳活健康教室 ●日時 12月3日(土)24日の毎週金曜日(全4回)午前10時~11時半 ●内容 認知機能低下予防に関する講話と運動実技など ●対象 市内にお住まいかお勤めの65歳以上の運動可能な方20人(抽選) ●費用 2040円 申はがき、ファクスまたはEメール(申込時の必要事項と年齢を記入)して11月17日(必着)までに、直接施設も可 ※いずれも 持ち物 運動靴・屋内用運動靴・外靴入れ・タオル・飲み物 申・問健康増進センター(〒981-3133 泉区中央2-24-1 ☎374・6661、FAX 374・6664、Eメール shpc-oubo@road.ocn.ne.jp)

11月のお知らせ

せんだいメディアテークの催し
■展覧会「ナラティブの修復」
●日時 11月3日(祝)~令和4年1月9日(日)10:00~19:00
●内容 東日本大震災からの10年間、地域で活動してきた仙台・宮城ゆかりのアーティスト10組が制作した、ナラティブ(もの語り)をテーマとした美術作品や映像作品等を展示します ●観覧料 一般500円。高校生以下無料
◆関連イベント 上映会「いなばの白うさぎ」
●日時 11月20日(土)14:00~17:00 ●内容 仙台在住の表現者・糸井貫二氏に関連した映画を上映します ●定員 64人(先着) ●直接会場へ ●当日の展覧会チケットの半券が必要
■展示「2011.3.11大津波に襲われた沿岸集落で、かつて聞きたいつたえ むかしばなし はなし」
●期間 11月1日(月)~令和4年2月6日(日) ●内容 宮城県亘理町で昔から語り継がれてきた民話を紹介します
■バリアフリー上映「えんとこの歌 寝たきり歌人・遠藤滋」
●日時 12月3日(金)14:00~15:30、18:00~19:30 ●内容 「ケア」をテーマとしたドキュメンタリー映画のバリアフリー上映(音声解説、日本語字幕付き) ●定員 各64人(抽選) ●託児有り(6カ月以上の未就学児) 申ファクスまたはEメールに代表者の申込時の必要事項と参加者全員の氏名、参加希望時間、車いすの方・補助犬同伴の方・音声解説受信機の貸し出し希望の方はその旨、託児希望の方は、子どもの名前・年齢(月齢まで)も記入して11月12日までに

大人の未来学校「祭りを通じて地域発展・自分発見」
●日時 12月4日(土)午前10時半~正午 ●会場 シルバーセンター ●内容 祭りを通じて、地域活動に参加する楽しさや、やりがいについて学びます ●対象 市内にお住まいかお勤めの30代~50代の方30人(先着) ●費用 500円 申11月8日午前10時から電話またはファクス、Eメール(申込時の必要事項と年齢を記入)でシルバークンタ ☎215・3170、FAX 215・4140、Eメール kouryu@sendai-hw.or.jp

知的障害のある方のフライングメント教室
●日時 12月11日(土)午前9時半~10時半、11時~正午 ●会場 シルバークンタ ●対象 市内にお住まいで療育手帳をお持ちの15歳以上の方(在学中の方を除く)各10人(抽選)。付き添い可 ●費用 各1600円 ●持ち物 作品を持ち帰るための袋 申電話またはファクス(申込時の必要事項を記入)で11月25日までに仙台市知的障害者関係団体連絡協議会 ☎211・5030、FAX 211・7071

知的障害のある方のフライングメント教室
●日時 12月11日(土)午前9時半~10時半、11時~正午 ●会場 シルバークンタ ●対象 市内にお住まいで療育手帳をお持ちの15歳以上の方(在学中の方を除く)各10人(抽選)。付き添い可 ●費用 各1600円 ●持ち物 作品を持ち帰るための袋 申電話またはファクス(申込時の必要事項を記入)で11月25日までに仙台市知的障害者関係団体連絡協議会 ☎211・5030、FAX 211・7071

申・問せんだいメディアテーク ☎713・4483、FAX 713・4482、Eメール office@smt.city.sendai.jp

お出かけ情報

施設からのお知らせ

申込時の必要事項 ①応募内容 ②〒住所 ③氏名(フリガナ) ④☎・FAX
※往復はがきの場合は返信先も記入

せんだい3.11メモリアル交流館 〒984-0032若林区荒井字沓形85-4
☎390・9022、FAX353・5710

- 企画展「Voice—仙台市東部沿岸地域の伝承と物語」
●期間—令和4年2月13日(日)まで
- 写真展「復興大地」
●期間—11月3日(祝)～28日(日) ●内容—宮城野区高砂出身の写真家・高橋親夫氏が、平成25年・26年に南蒲生から藤塚までの沿岸部に広がる「大地」を撮った写真全25点を展示します
- 食と文化とまち歩き「あらい旬めぐり」
交流館の屋上や荒井駅周辺の飲食店をまち歩きしながら、スタンプラリーで巡ります。
●日時—11月7日(日)10:00～15:00
- メモリアルコンサート
●日時—11月11日(木)12:15～12:45、13:30～14:00 ●出演—山形佑輔(ピアノ) ●曲目—岡野貞一「故郷」、ドビュッシー「月の光」ほか ●定員—各20人〔先着〕 申11月8日10:00から電話で音楽の力による復興センター・東北☎797・0233(平日10:00～17:00)
- 展示室リーディング・ライブ「沿岸部の物語を伝える、語りを聞く—六郷編」
●日時—11月23日(祝)11:00～11:45、14:00～14:45 ●内容—仙台を中心に活躍している舞台俳優や音楽家による、若林区六郷地域にまつわる朗読劇 ●定員—各15人〔先着〕 申11月6日10:00から電話で
- メモリアルシアター「ある春のための上映会in仙台」
●日時—12月12日(日)10:30～12:30、14:30～16:30 ●内容—石巻市出身の映像作家・佐藤そのみ氏が大学時代に石巻市大川地区で撮影した自主映画「春をかさねて」「あなたの瞳に話せたら」の上映と、監督や出演者のトーク ●定員—各30人程度〔先着〕 申11月14日10:00から電話で

地底の森ミュージアム 〒982-0012太白区長町南4-3-1
☎246・9153、FAX246・9158

- 企画展「発掘！ 食の百貨店」
●期間—12月19日(日)まで ●内容—市内遺跡から出土した資料を中心に、昔の人たちが食べた食材やその調理法などを紹介します
- 開館25周年記念 富沢ゼミ「2万年の軌跡—地底の森と旧石器人」
●日時—12月11日(土)13:30～15:00 ●内容—富沢遺跡から見る富沢・長町の2万年の歴史や、地底の森ミュージアムのこれからなどについての講話 ●定員—【会場】20人【オンライン】80人〔いずれも抽選〕 ●講師—縄文の森広場所長 申往復はがき、ファクスまたはEメール(t-forest@coral.ocn.ne.jp)に**申込時の必要事項**と参加者全員の氏名、学生は学年、参加方法を記入して11月27日(必着)までに

大倉ふるさとセンター 〒989-3213青葉区大倉字若林14-2
☎391・2060、FAX391・2064

- 写経をしよう・秋
●日時—11月16日(火)10:00～12:00 ●内容—古民家の静かな空間で写経を体験します。体験後、希望者は写経を定義如来西方寺に奉納します ●対象—成人15人〔先着〕 ●費用—1,000円 申11月6日10:00から電話で

歴史民俗資料館 〒983-0842宮城野区五輪1-3-7
☎295・3956、FAX257・6401

- 企画展「学都と杜の都—仙台の高等教育と町の文化」
●期間—11月28日(日)まで
- ◆生出森八幡神楽の動画をYouTubeで公開します
市指定登録文化財である生出森八幡神楽の歴史や踊りの様子を、11月17日(水)13:00からYouTubeで公開します。詳しくは、歴史民俗資料館ホームページをご覧ください。

お出かけ情報

施設からのお知らせ

●催しは、11月6日からの内容を掲載しています
●料金の記載の無いものは無料(入館料が必要な施設あり)
●申し込み方法の記載の無い催しは直接会場へ

野草園 〒982-0843太白区茂ヶ崎2-1-1
☎222・2324、FAX222・9155

■もみじ観賞会

	日時	内容等
11/13 (土)	10:00～11:00、 13:30～14:30	ガイドボランティアによる園内もみじガイド
	10:00～15:00	クラフト体験コーナー(水引細工のカード入れ)※材料が無くなり次第終了
	11:10～12:10	馬頭琴コンサート
11/14 (日)	10:00～11:00、 13:30～14:30	ガイドボランティアによる園内もみじガイド
	10:00～15:00	クラフト体験コーナー(水引細工のカード入れ)※材料が無くなり次第終了
	10:30～11:00、 13:00～13:30	もみじのミニ苔盆栽づくり(もみじの実生苗を使って小さな鉢植えを作り、苔を飾ります) ●定員—各15人〔先着〕 ●費用—各100円 ●持ち物—持ち帰り用の袋。汚れてもよい服装で 申11月6日9:00から電話で

- サクラソウ植え替え実技講習会
●日時—11月20日(土)10:00～11:45 ●定員—10人〔先着〕 申11月6日9:00から電話で
- 植物感謝祭
●日時—11月28日(日)13:00～15:00 ●内容—萩まつり投句入選者表彰式、落ち葉焚き、草笛演奏など

仙台文学館 〒981-0902青葉区北根2-7-1
☎271・3020、FAX271・3044

- 特別展「ぼのぼの」連載35周年記念「ぼのぼのたちの杜」
●期間—11月28日(日)まで ●観覧料—一般810円、高校生460円、小・中学生230円
- 仙台文学館ゼミナール2021 小池光短歌講座
●日時—12月4日(土)13:30～15:40 ●定員—50人〔抽選〕 ●費用—1,000円 申往復はがきに**申込時の必要事項**を記入して11月10日(必着)までに

八木山動物公園フジサキの杜 〒982-0801太白区八木山本町1-43
☎229・0122、FAX229・3159

■飼育員による動物のおはなし
動物たちの個性や飼育の裏話などについて、動物を間近に見ることができる展示場前でお話しします。

日時	動物	集合場所
11/6(土)	14:30～	ラマ
11/13(土)		ツル
11/20(土)	13:30～	テン、アナグマなど
11/27(土)		ツキノワグマ

各展示場前

- どうぶつたくさんおはなしかい
●日時—11月13日(土)13:00～13:30 ●会場—ビジターセンター中庭 ●内容—「おはなしやま」の皆さんによる動物の絵本の読み聞かせや紙芝居の上演

スリーエム仙台市科学館 〒981-0903青葉区台原森林公園4-1
☎276・2201、FAX276・2204

- ①科学工作教室「LEDを使った光のインテリア工作」
●日時—11月27日(土)10:00～12:00、13:30～15:30 ●内容—発光ダイオードを利用した工作 ●対象—小学生以上各6人〔抽選〕。小学4年生以下は保護者同伴 ●費用—各500円
 - ②大人の科学教室
●日時—11月28日(日)10:00～12:00 ●内容—電子回路を用いて、小鳥のさえずりに似た音が流れる装置を作ります ●対象—中学生以上10人〔抽選〕
 - ③楽しい化学実験室「ケミカルライトをつくろう」
●日時—12月4日(土)10:00～12:00 ●内容—化学反応を使って分子を光らせる「ケミカルライト」を作ります ●対象—小学3年生以上10人〔抽選〕。小学3・4年生は保護者同伴
- 申往復はがきに参加者全員の**申込時の必要事項**と学生は学年、①は参加希望時間も記入して①②11月12日③11月19日(いずれも必着)までに

休日当番医

●おとな救急電話相談 ☎ #7119 (プッシュ回線以外の固定電話等からは ☎706-7119) (平日19:00～翌8:00、土曜日14:00～翌8:00、日曜日・祝休日8:00～翌8:00) ●宮城県こども夜間安心コール ☎ #8000 (プッシュ回線以外の固定電話等からは ☎212-9390) (毎日19:00～翌8:00) ●宮城県休日・夜間診療案内 ☎・FAX216-9960 (24時間) ●耳や言葉の不自由な方の緊急ファクス119番 FAX119 (局番なし)

●メール配信サービスを行っています。登録方法など詳しくは、市ホームページをご覧ください

●受診を希望する際は、事前に電話で症状(発熱の有無など)を詳しくお知らせください

受付時間	月日	内科	小児科		整形外科
日曜・祝休日 9:00～16:00※ ※受付時間や休日当番医は変更になることがあります。電話で確認の上、お越しください ※各診療所の駐車場には限りがあります。当番医近隣の迷惑駐車とならないようお願いいたします	11/3 (祝)	◆の休日診療所等をご利用ください	めときこどもクリニック 青葉区国見ヶ丘1-14-4 ☎278-1041	宮林こどもクリニック 宮城野区岩切字今市東18-2 ☎255-2555	かかず整形外科 青葉区八幡3-4-13 ☎263-5531
	11/7 (日)		おかだ小児科 泉区黒松1-3-5 ☎728-6057	いのうえ小児科クリニック 宮城野区福室2-6-24 ☎254-1101	三浦整形外科医院 泉区南光台4-13-27 ☎276-2222
	11/14 (日)		こん小児科クリニック 泉区八乙女中央2-4-25 ☎341-2701	うりぼうキッズクリニック 宮城野区岩切分台3-1-5 ☎355-4515	大竹整形外科医院 青葉区小松島4-14-10 ☎275-4151
	11/21 (日)		かやま小児科医院 青葉区昭和町2-27 ☎234-8870	葵会仙台病院 若林区荒井東1-6-8 ☎380-1000	松田病院 泉区実沢字立田屋敷17-1 ☎378-5666
	11/23 (祝)		南光台やまもと小児科 泉区南光台3-23-22 ☎727-2577	宮城厚生協会長町病院 太白区長町3-7-26 ☎746-5161	泉整形外科病院 泉区上谷刈字丸山6-1 ☎373-7377
	11/28 (日)		かわむらこどもクリニック 青葉区高松1-16-1 ☎271-5255	さとう小児科内科 太白区鉤取本町1-5-5 ☎245-8434	はんだ整形外科クリニック 泉区実沢字広畑80-1 ☎376-6868
	12/5 (日)		木町小児科医院 青葉区柏木3-1-43 ☎273-3505	せきこどもクリニック 宮城野区福室5-9-40 ☎388-8864	くにも整形外科クリニック 青葉区国見4-2-7 ☎274-0923

休日当番医

医療機関名・所在地	診療科	受付時間			電話
		平日	土曜	日曜・祝休日	
◆急患センター (若林区舟丁64-12)	内科	19:15～翌7:00	14:45～翌7:00	9:45～12:00、 13:15～17:00、 18:00～翌7:00	☎266-6561
	外科	19:15～23:00	14:45～23:00	9:45～12:00、 13:15～17:00、 18:00～23:00	
	整形外科・婦人科・眼科・耳鼻咽喉科	—	—	9:45～12:00、 13:15～17:00	
◆北部急患診療所 (青葉区堤町1-1-2 (エムズ北仙台2F))	内科・外科	19:15～23:00	14:45～23:00	9:45～12:00、 13:15～17:00、 18:00～23:00	☎301-6611
	小児科(内科系疾患のみ)	19:15～23:00	18:00～23:00		
夜間休日こども急病診療所 (太白区あすと長町1-1-1 (市立病院併設))	小児科(内科系疾患のみ)	19:15～翌7:00	14:45～翌7:00	9:45～12:00、 13:15～17:00、 18:00～翌7:00	☎247-7035
◆仙台オープン病院 (宮城野区鶴ヶ谷5-22-1)	内科	—	8:30～22:00	8:30～22:00	☎252-0100
◆広南休日内科小児科診療所 ※広南病院とは別です (太白区長町5-9-13 (高齢者向け住宅2F))	内科・小児科	—	—	8:30～12:00、 14:00～17:00	☎248-5858
仙台歯科医師会 在宅訪問・障害者・休日夜間歯科診療所 (青葉区五橋2-12-2 (福祉プラザ12F))	歯科	—	19:00～22:30	10:00～11:30、 13:00～15:30、 19:00～22:30	☎261-7345

※広南休日内科小児科診療所は12月31日で診療を終了します ※泉地区休日診療所は休診しています (再開時期未定)

夜間・休日等に入院治療を要する患者さんのための当番病院 ※救急車による救急搬送患者を優先するため、お待ちいただく場合があります	診療日	診療科	医療機関名・所在地	電話
	診療時間 平日 18:00～翌8:00 土・日曜日、祝休日 8:00～翌8:00	毎日	内科・外科	◆仙台オープン病院 (宮城野区鶴ヶ谷5-22-1)
内科・外科系			◆仙台徳洲会病院 (泉区七北田字駕籠沢15)	☎372-1110
内科・外科系			◆東北労災病院 (青葉区台原4-3-21)	☎275-1111
内科・外科系			◆東北医科薬科大学病院 (宮城野区福室1-12-1)	☎259-1221
11/8月・22月		整形外科	東北公済病院 (青葉区国分町2-3-11)	☎227-2211
火曜日		外科・整形外科	仙台赤十字病院 (太白区八木山本町2-43-3)	☎243-1111
水曜日		外科・整形外科	伊藤病院 (青葉区二日町8-8)	☎222-8688
木曜日	外科系	JCHO仙台病院 (泉区紫山2-1-1)	☎378-9111	
金・土・日曜日	外科・整形外科	中嶋病院 (宮城野区大槻15-27)	☎291-5191	

明日への伝言

被災した女性への支援や女性と防災の視点について、エル・パーク仙台の成田洋美係長と佐藤莉乃さんにお話を伺いました。



▲地域版女性リーダー育成プログラムは、毎年20人程が受講。半年にわたり約10回して実践的なプログラムを通して地域での活躍を目指します

声にならないニーズをくみ取る

せんだい男女共同参画財団は、震災後の3月29日に電話相談「女性の悩み災害時緊急ダイヤル」を開設します。「目の前の問題から徐々に家族や夫婦関係といった暮らしの相談が増え、家族のために我慢して、悩みを言い出せない女性の状況が見えてきました」と成田さんは話します。着替えも下着を干す場所も十分ではない避難所の様子が伝わり、女性支援団体と共に洗濯を代行する「せんとくネット」を開始。287人の女性ボランティアが集まり、活動は南三陸にも広がりました。

隠れた女性の声を拾い上げ、多様なサイズ・デザインの着着を避難所に届ける活動や、つらい気持ちを抑え込んでいた女子中高生への支援も実施。「大学生等のボランティアが中高生を集めて女子会を開き、アクセサリーなどをプレゼントしました。明るい気持ちになれる、未来に目が向く支援も必要」と佐藤さん。成田さんは「自分にもできることがある

と実感することは、支援する女性にとっても前に進む力になる」と振り返ります。

多様なリーダーシップの形

震災の翌年に本市で開催された日本女性会議。一旦は開催を諦めかけたと話す成田さんは「それでも被災地で見えた課題や、女性が声を上げ行動することの重要性を伝えなければと思った」と言います。テーマは「決める、うごく、東北から」。女性たちには社会を変える力も責任もあることを発信しました。その後、財団は地域の実情を知るため、被災した沿岸部の女性たちの集まりにも参加。「女性たちが自分の得意な分野で自然にリーダーシップを発揮している、先頭に立つだけがリーダーではないと感じました」と成田さん。さまざまな形でのリーダーシップが発揮されることで、復興やまちづくりが進むと実感したそう。そうした女性たちの思いや活動を伝えようと、広報誌やシンポジウムなどで発信してきました。

平成28年からは「地域版女性リー

ダー育成プログラム」を開始。地域で活動する女性たちが、コミュニケーションやマネジメントなどを学びます。「自分の強みを知り、スピートレーニングなどを経て、自分のリーダーシップを見つけたいきます。講座を聞くだけでなく、学んだことを自分の活動現場で実践し、受講者同士でその体験を共有することも。どんどん自信を付けていく姿に私も力をもらいます」と佐藤さん。修了生は100人を超え、学びを生かし地域に貢献する姿も見られるそう。今後、女性たちをさらに見える化し、横のつながりも強くしたいと2人は語ります。

佐藤さんは、震災後の採用。「平時にできないことは非常時にもできないと、何度も聞きました。率先して動く女性たちと出会い、日常から取り組むことの大切さを実感しています。そんな女性をもっと増やしたい」と話します。成田さんも「一つの積み重ねを大事に女性の多様な力を引き出し、活躍できるように後押ししていきたいですね」と続けました。自分たちに何ができるのか、あの日問いかけた原点を忘れずに未来へ歩む決意を話してくれました。



▲佐藤さん(左)と成田さん(右)

第8回 せんだい男女共同参画財団

せんだい男女共同参画財団は、「仙台市男女共同参画推進センター」のエル・パーク仙台、エル・ソーラ仙台の2館を運営。女性の自立および社会参画の促進に向けた市民の自主的な活動を支援しています。「女性と防災」という視点から、地域で活躍できる女性の人材育成や活動の発信などに取り組んでいます。



▲エル・パーク仙台「女性と防災コーナー」