

仙台

●青葉区
市政だより

2017 10 月

「伊達政宗公の足跡をたどるまち歩き」

政宗公生誕450年を記念した歴史体験イベントのまち歩き。

政宗公が眠る霊廟「瑞鳳殿」を訪れました。



瑞鳳殿(青葉区霊屋下)

- 特集1 特別展「伊達政宗—生誕450年記念」開催……………2
- 特集2 「モッタイナイキッチン」始めました……………4
- 特集3 スマホで解決! 道路の問題……………5
- 市政トピックス—全国消防救助技術大会 仙台・宮城が開催……………6
- 防災環境都市・仙台……………8
- 10月のお知らせ……………9
- 青葉区のお知らせ……………28
- 休日当番医……………31
- 伊達政宗公生誕450年シリーズ……………32

■市役所・区役所などの電話番号

仙台市役所 ☎261・1111(代)	太白区役所 ☎247・1111(代)
青葉区役所 ☎225・7211(代)	泉区役所 ☎372・3111(代)
宮城野区役所 ☎291・2111(代)	宮城総合支所 ☎392・2111(代)
若林区役所 ☎282・1111(代)	秋保総合支所 ☎399・2111(代)

仙台市ホームページ
<https://www.city.sendai.jp/>

仙台市広報課 Facebook
<https://www.facebook.com/sendai/pr/>





▲伊達政宗書状 須田佐渡守宛
仙台市博物館蔵【通期展示】



▲豊臣秀吉木像 大阪城天守閣蔵
【通期展示】

市博物館初公開の資料など見どころの数々

特別展会期中は、政宗公所用の具足「黒漆五枚胴具足」（重要文化財）を通期で展示。また、政宗公のいところで重臣として知られる伊達成実、伊達家の家臣・片倉小十郎重綱の具足も並びます。三者の具足が同じ場所にそろう様子は圧巻です。

金地に華やかな色彩が目を引く「江戸図屏風」も見どころの一つ。江戸城下の景観の中には、政宗公が構えた上屋敷も描かれています。豊臣秀吉公から拝領した政宗公の愛刀「鉏国行」とともに、市博物館では初公開の資料となります。

そのほか、筆まめな性格で知られる政宗公の書状も複数紹介。摺上原合戦の当日、戦況を近隣の武将に伝えた臨場感にあふれる書状も公開します。



▲江戸図屏風（左隻・政宗屋敷部分）国立歴史民俗博物館蔵【前期展示】

政宗公が関わった天下人ゆかりの資料も

戦国大名として名をはせた政宗公が、後に仙台藩の地位を確固たるものにした背景には、豊臣秀吉公や徳川家康公など当時の天下人との一族の存亡を懸けた駆け引きがありました。

特別展では、政宗公の人生に深く関わった天下人をはじめ、名だたる大名たちに関する資料も紹介します。

かつてない規模で開催する特別展をぜひご覧ください。



現代によみがえる仙台藩祖 特別展「伊達政宗一生誕450年記念」開催

期間 10月7日(土)～11月27日(月)

※特別展会期中、展示替えがあります（前期：10月7日(土)～29日(日)、後期：10月31日(火)～11月27日(月)）
●特別展観覧料＝一般1,200円、高校・大学生1,000円、小・中学生800円（10人以上の団体は100円引き）

▲（左から）黒漆五枚胴具足 伊達成実所用 伊達市教育委員会蔵、重要文化財 黒漆五枚胴具足 伊達政宗所用 仙台市博物館蔵、黒漆五枚胴具足 片倉重綱所用 仙台市博物館蔵【いずれも通期展示】

30年ぶりに特別展を開催

永禄10年（1567年）8月、後の初代仙台藩主・伊達政宗公は米沢に生まれました。「独眼竜」の異名で知られ、南奥羽の覇権を握るなど戦国武将として活躍した政宗公。後半生は藩主として未来を見据えた仙台のまちづくりの力を注ぐ一方、海外へ外交使節を派遣するなどの政治手腕を振るいました。

今年には政宗公の生誕から450年の節目の年。それを機に、10月7日から仙台市博物館で特別展「伊達政宗―生誕450年記念」を開催します。

市博物館が政宗公にスポットを当てた特別展を開催するのは昭和62年の「伊達政宗と家臣たち」以来、30年ぶり。博物館所蔵の資料のほか、全国各地から集結した政宗公ゆかりの多彩な文化財230件や最新の調査・研究結果から、政宗公の足跡と生涯を紹介します。

波乱の生涯から人物像をひもとく

特別展は、6つのテーマに沿って展開され、時代背景とともに政宗公の生涯を追います。

武将として多くの大名と対峙する中で、巧みな戦術と交渉力をも

って力強く生き抜いた動乱の世と、藩主として仙台のまちの礎を築く一方、当時最先端の文化を取り入れ、趣味を楽しんだ太平の世。時代の行く末を見定め、数々の苦難を乗り越えた政宗公の生涯と人物像を、現物の資料を通して一つずつひもといていきます。

武将・藩主・夫・父親としての顔や、文化人・教養人ともいわれた一面、家族や家臣など政宗公を支えた周辺人物に至るまで、多様な側面から、政宗公の魅力と素顔に迫ります。



▲太刀「鉏国行」 豊臣秀吉所用 伊達政宗拝領 個人蔵【通期展示】

関連イベント

■特別展関連パネル展「マンガ『独眼竜政宗』―虚実の皮膜に」

●期間＝10月7日(土)～11月27日(月) ●内容＝河北新報で連載中の漫画「独眼竜政宗」の原画の紹介など

■生誕450年記念 伊達政宗連続講座

日時	内容等
① 10/28(土) 13:30～16:00	特別展記念講演会「伊達政宗とその親族」 「伊達政宗と奥羽の大名たち」 ●講師＝淑徳大学准教授・遠藤ゆり子氏、 福島県立博物館学芸員・高橋充氏
② 11/11(土) 13:30～16:00	しろ・まち講座「見どころ資料から見た伊達政宗」 「伊達政宗のファッション」

●定員＝各200人【抽選】 申往復はがきに参加希望日、住所、氏名、電話番号を記入して①10月13日②10月27日（いずれも消印有効）までに博物館「伊達政宗展」係

■伊達武将隊コラボイベント「政宗生誕450年！」

●日時＝11月5日(日)9:30～12:30 ●内容＝特別展を観覧して答えを探すクイズと、伊達武将隊のステージイベント ●定員＝200人【抽選】 ●特別展観覧料が必要 申往復はがきに住所、氏名、電話番号を記入して10月16日（消印有効）までに博物館「武将隊イベント」係

■旬の常設展2017秋冬「生誕450年―伊達政宗と家臣たち」ほか

●期間＝12月27日(水)まで ●内容＝政宗公所用の着物（10月22日(日)まで）や政宗公の合戦に関する資料の紹介 ※いずれも●会場＝博物館



この特集に関するお問い合わせは仙台市博物館
(〒980-0862青葉区川内26 ☎225・3074、FAX225・2558)

「伊達政宗―生誕450年記念」特別展 割引券
この券をお持ちになると、団体料金（5人以上）が適用されます。

食への愛で「捨てる」を減らすー

「モッタイナイキッチン」 始めました

「モッタイナイ」の精神
で食品ロスに歯止めを

まだ食べられる食べ物が廃棄される「食品ロス」は、日本国内で年間約632万トン。その半分が家庭から排出されるといわれています。家庭ごみのうち、約3割を占めるのが生ごみ。食材は使いきる・料理は食べきる・ごみに出すときは水気をきるの3つの「きる」を心掛けるとともに、食材を無駄にしない習慣を付ける必要があります。

アイデア料理を集めた
ウェブサイトで誕生

9月1日からスタートした「モッタイナイキッチン」は、インターネットを利用してレシピを投稿するサイト。食材を無駄なく活用したアイデア料理を募集し、写真やポイントとともにレシピを紹介します。

さらに、料理研究家などによ



▲レシピ画面。野菜を皮ごと料理したり、残り物をリメイクしたりするレシピのほか、保存食の知恵やごみの出にくい調理方法などを募集・掲載しています

モッタイナイキッチン
<https://www.mottainai-kitchen.com/>
(レシピを投稿する際はユーザー登録(無料)が必要)

る「モッタイナイレシピ」を毎月紹介するほか、生産者の思いを取材し伝えるコラム、生ごみから堆肥を作る方法や食に関する豆知識を伝えるコーナーなどの食にまつわる多様なコンテンツも順次掲載。さまざまな情報を発信し、食への意識や関心を高めます。

「モッタイナイ」を合言葉に、楽しくおいしく、生ごみ減量と食品ロス削減を目指していきましょう。

この特集に関するお問い合わせ
せは家庭ごみ減量課 ☎214・8229、FAX 214・8227

ごみ減量・分別の豆知識

リメイク料理で生ごみ減量!



「食べ残し」による生ごみを減らす工夫の1つが「リメイク料理」です。例えば、ご家庭で調理して食べ残したシチューはリゾットにリメイク。シチューを鍋で温めて、牛乳・味噌とご飯を入れてかき混ぜ、耐熱皿に移してチーズをかけてオーブンで焼けば出来上がり。



「モッタイナイ」の心で料理を食べることが、ごみ減量につながります。

ホフディラン・小宮山雄飛さん直伝! 余った野菜を上手に使って美味しくキーマカレー

「モッタイナイキッチン」では、プロの料理人などが考案したレシピを「チームMKレシピ」として紹介。第1弾を飾るのは、ミュージシャンの小宮山雄飛さんです。

カレー愛好家で、食に関する著書やコラムも手掛ける小宮山さんが紹介するのは、中途半端に余りがちな野菜で作るキーマカレー。材料を細かく刻んで作るのも、いろいろな野菜を活用できるだけでなく、皮付きのままでも大丈夫。ぜひサイトで詳しいレシピをチェックしてみてください。



小宮山雄飛さん
音楽バンド「ホフディラン」でボーカル・キーボードを担当



スマホで解決！道路の問題

「道路不具合通報システム」を、10月2日(月)から試行します。道路に穴があいているなどの道路の不具合に関する情報を、スマートフォン等の無料アプリを利用して通報できます。

スマホで簡単に道路の不具合を通報

市のパトロールだけでは把握しきれない道路に関する不具合について、市民が気付いた時にスマホアプリを利用し、手軽に市に通報できる「道路不具合通報システム」を試行的に始めます。このシステムは、市民がスマートフォンやタブレット端末で専用のアプリをダウンロード・ユーザー登録し、道路の不具合を見つけたら、スマートフォン等でその箇所を撮影・投稿するもの。市では、受け取ったデータを基に、修繕等の対応を行います。

通報の対象となるものは

市が管理する道路や、道路の付属物の不具合に関することが対象となります。

- 道路に穴があいているなどの道路の損傷、道路の段差など
- 側溝の破損
- カーブミラーの破損
- ガードレール、横断防止柵など

アプリを使って投稿してみよう！

- ① 道路で問題を発見したら、スマートフォンやタブレット端末でアプリを起動



道路に穴が！



- ② 問題のある箇所の写真を撮って、コメントを入力し、送信

- 倒木等の緊急を要する場合は、電話でご連絡ください
- プライバシーに関わるものや内容が不適切と判断したものなどは、市で削除や加工を行うことがあります

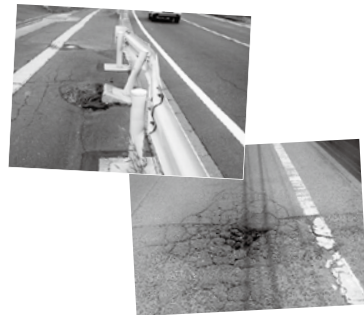
- ③ 市が投稿を確認、修繕等の対応、結果を報告



修繕完了！

の防護柵の破損 等
 ※道路拡幅や側溝整備など、新たな整備の要望は対象となりません
市民参加で身近な問題を解決
 アプリを利用することにより、通行者の目線で問題を発見し、いつでも通報することが可能に。また、従来の電話等での通報では特定が難しかった損傷の状況や位置

が、写真や地図情報により正確に市に伝わるようになり、迅速な対応につながります。市民から投稿された内容や、投稿に対する市の対応状況はウェブ上で確認することができると、「見える化」も図られます。
 まちをより安全に快適にするために、身近な道路の問題解決に参加しませんか。



アプリのダウンロード・ユーザー登録

システムを利用するためには、スマートフォン等への専用アプリのダウンロードと、ユーザー登録が必要です。

- ① Android端末は Google play ストア、iPhone端末は App Store から「FixMyStreet Japan」で検索し、アプリをダウンロードしてください。
 ② アプリを起動し、メールアドレスや氏名などの必要な情報を入力し、ユーザー登録してご利用ください。
 ※アプリのダウンロードや投稿などにかかる通信料は、利用者負担となります

この特集に関するお問い合わせは道路保全課 ☎214・8381、FAX227・2614

全国消防救助技術大会

仙台・宮城が開催

8月23日、全国各地の消防隊員が救助技術を競う「全国消防救助技術大会 仙台・宮城」が利府町のグランディ・21宮城県総合運動公園で開催されました。

この大会は、さまざまな訓練種目を通じて、隊員の救助技術の向上を図るとともに、他の模範となるような隊員を育成することを目的としています。46回目を数える今回は、東日本大震災後初めて東北地方で開催。大会スローガンの



「結—感謝そして未来へ—」には、震災時、人命救助の最前線に駆け付けた全国各地の消防隊員をはじめとする、全国からの温かい支援に対する感謝と、未来を切り開く仙台・宮城の姿を発信するという思いが込められています。

訓練は「陸上の部」と「水上の部」に分かれ、各8種目を実施。ロープを渡り隣の建物へ救出に向かう訓練や、数人で連携し溺れている人を救助する訓練など、的確で迅速な技術を競いました。全国各地の予選を勝ち抜いた約1000人の隊員が、日頃から鍛えた救助技術を披露。仙台市消防局からは49人が参加し、スピード感あふれる動きで観客を沸かせました。隣接する会場では、レスキュー活動等の体験や震災時の状況を学ぶブースなどもあり、約2万1千人の来場者でにぎわいました。

市営バス75周年・地下鉄30周年記念バス・ちか祭り

市営バス開業75周年と地下鉄開業30周年を記念し、9月3日に荒

迫力満点の恐竜わらアートを展示しています

恐竜わらアートの展示が、今年も農業園芸センターみどりの杜で始まりました。12月3日まで、全5体を展示しています。

わらアートは、東日本大震災で被災した若林区内の農地で栽培された稲わらを使用し、震災復興の象徴として、一昨年から実施しているものです。制作にあたっては実行委員会やボランティア団体の学生が中心となったほか、わら付け作業の体験イベントなどで、多くの市民の皆さんにご協力いただきました。会場では、全長4メートルのブロントサウルスが初登場。毎年人気のティラノサウルスやトリケラトプスなども展示されています。



▲ブロントサウルスの特徴である、巨大な体と長い首が見事に再現されています

和牛の祭典が開催されました

9月7日から11日までの5日間、和牛の日本一を決定する「全国和牛能力共進会宮城大会」が開催され、会場の夢メッセみやぎ（種牛の部）と中央卸売市場食肉市場（肉牛の部）では、約41万7千人が和牛の魅力を楽しみました。

全国和牛能力共進会は、5年に1度、全国の優秀な和牛を集めて、その優秀性を競い合う品評会です。体型の良さなど、改良成果を審査する種牛の部と、枝肉の状態や肉質を審査する肉牛の部に、合わせて約500頭の和牛が出品されました。宮城県勢は、県勢初の首席を獲得するなど、9つの出品区のうち、8つで入賞。道府県別の団体表彰でも過去最高の4位に輝きました。



▲審査会場には日本一の牛を見に、多くの観客が詰め掛けた

行財政改革を進めています

市では、平成28年3月に策定した「行財政改革推進プラン2016」（計画期間＝平成28年度～33年度当初）に基づき行財政改革を推進しており、平成29年度当初までの実績を取りまとめました。計画に掲げる49の項目による効果額は、平成29年度当初時点で約62億円となっています。

今後、行財政運営の一層の効率化と適正化を進めていきます。（主な取り組み）
■将来を見据えた攻めの行財政運営
市有建築物等の長寿命化等の取り組みの推進
■市民とともに行うまちづくり
「協働まちづくり推進プラン2016」の策定
■職員力を最大限生かした市政運営
将来のまちづくりに貢献できる人材の育成

◎「行財政改革推進プラン2016」の平成29年度当初までの実績は、市役所本庁舎1階市政情報センター、宮城野区・若林区・太白区情報センターで閲覧できるほか、市ホームページでもご覧いただけます



▲お絵かきバスには、たくさんの個性豊かなイラストや文字が描かれました

井車両基地で「バス・ちか祭り」を開催しました。

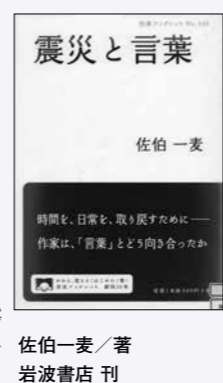
この日は荒井駅周辺で、フードコートや、手作り品を販売する「荒井なないろマルシェ」など、7カ所のスポットをまち巡りする「あらフェス2017」があり、バス・ちか祭りもそのスポットの一つとして行われました。普段は入ることのできない荒井車両基地内の施設の見学をはじめ、東西線車両の運転席への試乗体験、本物同様に石炭で走るミニSLの運行などのイベントに、多くの親子連れなどが訪れ、行列を作っていました。

また、バスの側面を白く塗装し、キャンバスに見立てるお絵かきバスも開催。子どもたちは熱心に、思い思いの絵を描いていました。完成したお絵かきバスは、本年度末まで市内を運行する予定です。

3.11 震災文庫を

東日本大震災を語り継ぐため市民図書館に設けた「3・11震災文庫」。所蔵する約1万冊から、よりすぐりの本をご紹介します。

「震災と言葉」



佐伯一麦／著
岩波書店 刊

仙台在住の作家・佐伯一麦さんが、あの地震と津波から約1年後、大学の公開講義でお話された内容を再録した本です。繰り返す語られるのは、言葉

の役割。震災直後の「言葉の真空状態」の後、言葉は、ある人には日常を取り戻す手掛かりとなり、またある人には遺言になった。震災は、そんな言葉の姿を捉え直す契機になったと佐伯さんは言います。そして、悲劇に直面し、復興とともに成長していく子どもたちが言葉を持つとき、そこに文学が生まれると期待します。

薄くて小さな本ですが、言葉を通して震災を思い出し、見つめ直す、その手助けをしてくれるような一冊です。

「つなみ」



森健／企画・取材・構成
文藝春秋 刊

あの年の夏に刊行された「つなみ 被災地の子どものたちの作文集」（文藝春秋）で作文を書いた子どもたちが、5年後に再び書いた作文集です。

5年前の作文には書けなかったこと、5年後の作文だから書けること。行き先のなかった多くの言葉が、つらく切なく、また力強く頼もしく書かれています。ここにあるのは、彼ら、彼女らにしか語れない言葉です。だからこそ切なく、頼もしく、読む側に伝わってきます。

「あたりまえの日々に、『ありがとう』。復興とともに成長していく（かつての）子どもたちの作文は、この地で長く読み継がれるべき力を持つ、たくさんの言葉であふれています。

※紹介した本は、市民図書館でご覧いただけます。問市民図書館 ☎261・15805

すとともに、仙台から東日本大震災の教訓や知見を世界に発信します。このフォーラムの定期開催により、仙台・東北が防災の先進地として

関係者が仙台に集まります。防災の具体的なアイデアを創り出すこと、仙台から東日本大震災の教訓や知見を世界に発信します。このフォーラムの定期開催により、仙台・東北が防災の先進地として

仙台で開催「世界防災フォーラム」①

11月25日～28日

国際会議が仙台で隔年開催

平成27年3月に仙台で開催された第3回国連防災世界会議において、国際的な防災の取り組み指針「仙台防災枠組」が採択されました。この仙台防災枠組への取り組みを強力に牽引していくため、「世界防災フォーラム／防災ダボス会議@仙台」が隔年で開催されます。これは昨年スイスのダボス市で開催された世界的な防災会議「国際災害・リスク会議」において、仙台での開催が決定したものです。

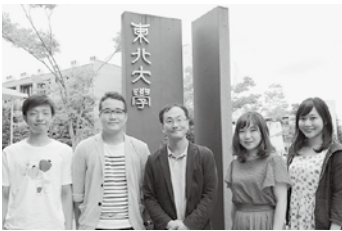
世界の防災に貢献し、また、復興状況や地域の魅力を継続的に発信し、参加者に体感してもらうことを目指します。

関連イベントとして、11月26日・27日に、仙台国際センターで「防災推進国民大会」と「防災産業展in仙台」が開催されます。防災推進国民大会では、防

災・減災活動に取り組む約90団体が、日頃の活動の成果を発信します。セッションやブース展示のほか、体験型イベントや消防車両等の展示など、家族で楽しめるプログラムが盛りだくさん。また、防災産業展では、最新の防災技術・製品に関する展示が行われます。

問い合わせ
防災環境都市推進室
☎214・8098、
FAX214・8497

地域と連携して防災に取り組む



左から、東北大学課外・ボランティア活動支援センターの鈴木さん、山本さん、藤室特任准教授、千葉さん、南部さん

防災推進国民大会でセッション等を行う東北大学の課外・ボランティア活動支援センター取材しました。

「これまで、宮城や岩手、福島の被災地を訪れ、仮設住宅の掃除や復興公営住宅での足湯などの寄り添い活動などを行ってきました。昨年4月の熊本地震の際は熊本の学生と連携して活動を行い、東日本大震災の教訓やノウハウをお伝えしました。このような『防災の輪』が広がっていけばいいと思います」と話すのは山本賢さん。

あすと長町の復興公営住宅でお茶会を主催し、足湯や手芸などを通して地域住民との交流を大切にしながら活動を行ってきた千葉柚紀さんは、「防災ボランティア活動は継続が大切ですが、防災推進国民大会で、構えることなく気軽な気持ちで参加できるということ伝えたい」と意気込みを語ってくれました。

あすと長町の復興公営住宅でお茶会を主催し、足湯や手芸などを通して地域住民との交流を大切にしながら活動を行ってきた千葉柚紀さんは、「防災ボランティア活動は継続が大切ですが、防災推進国民大会で、構えることなく気軽な気持ちで参加できるということ伝えたい」と意気込みを語ってくれました。

知って役立つ！ ワンポイント防災講座

分散備蓄のすすめ

市では、災害に備えて1週間程度の水・食料の備蓄を推奨しています。普段食べ慣れているものを多めに購入し、消費しながら備蓄を続ける「循環備蓄」に併せて、備蓄品は1カ所にまとめて置くのではなく、複数の場所に分散して置くことをおすすめしています。1カ所ごとの保管スペースは少なくても済み、災害で一つの部屋が散乱して備蓄品が取り出せなくても、別の部屋の備蓄品を取り出すことができます。



間減災推進課 ☎214・3109、FAX214・8096

市民の力で盛り上げよう

世界防災フォーラムでは、市民の方々もセッションに登壇し、一部は直接聴講することができます。また、市内で活躍するNPO法人や学生ボランティアなどの防災関係団体も、多くが防災推進国民大会に参加してブース展示やセッションなどを行います。市民の力で世界防災フォーラムや関連イベントを盛り上げ、成功させようと、着々と準備に取り組んでいます。



▲▶第3回国連防災世界会議での展示ブース(写真上)や昨年のダボス会議での伊藤副市長のプレゼンテーション(写真右)の様子





お知らせ

information

□お知らせの見方

申 申し込み 問 問い合わせ 申・問 申し込み・問い合わせ
〔先着〕先着順 〔抽選〕申し込み多数のときは抽選

□注意事項

- 催しは、10月6日からの内容を掲載しています
- 料金の記載のないものは無料(入館料が必要な施設あり)
- 休館日は事前にご確認ください
- 来庁・来場の際は公共交通機関をご利用ください
- ファクス番号が未掲載の場合は、広報課FAX211・1921、☎214・1150へお問い合わせください
- 市役所への郵便は郵便番号(〒980-8671)と課名のみで届きます

□申込時の必要事項

右記の項目を(往復はがきには返信先も)記入してください。
特に記載のないものは、はがき1通につき1人、締切日消印有効。

- 申し込む内容(講座名等)
- 〒住所
- 氏名(フリガナ)
- 電話・ファクス番号
- その他必要事項

□電話番号案内

仙台市役所 ☎261-1111(代)
青葉区役所 ☎225-7211(代)
宮城野区役所 ☎291-2111(代)
若林区役所 ☎282-1111(代)
太白区役所 ☎247-1111(代)
泉区役所 ☎372-3111(代)
宮城総合支所 ☎392-2111(代)
秋保総合支所 ☎399-2111(代)

□仙台市ホームページ

<https://www.city.sendai.jp/>

□仙台市携帯電話用ホームページ

<https://www.city.sendai.jp/m/>

□仙台市広報課Facebookページ

<https://www.facebook.com/sendaipr/>

都市計画の案が縦覧できます

●縦覧期間 10月24日(火)～11月6日(月)(閉庁日を除く) ●縦覧場所 市役所本庁舎7階都市計画課 ●縦覧内容 仙塩広域都市計画地区計画の変更(パークシティ南吉成地区)、仙塩広域都市計画下水道の変更(仙台市公共下水道) ●縦覧期間中に意見書を提出できます 問 都市計画課 ☎214・8294

仙台市教育委員会点検・評価報告書(平成28年度実績)を公表しました

平成28年度の教育に関する事務の管理および執行の状況の点検・評価を実施し、結果を公表しました。報告書は市役所本庁舎1階市政情報センター、宮城野区・若林区・太白区情報センターで閲覧できるほか、市ホームページでもご覧いただけます。問 教育局総務課 ☎214・8857

高等学校等修学資金借入支援制度のご案内

日本政策金融公庫の教育一般貸付(国の教育ローン)をご利用の方が負担する借入利率のうち、高等学校等の在学期間中に支払った利率を補助します。●申請期限 12月15日(金)まで ●対象 市内にお住まいの高等

学校等の生徒の保護者 ●市税の完納等の条件があります

支援対象となる借り入れ限度額	宮城県奨学金を受けている場合		宮城県奨学金を受けていない場合		学年
	私立	公立	私立	公立	
40万円	20万円	150万円	90万円	1学年	
—	—	80万円	50万円	2学年	
—	—	40万円	25万円	3学年	

申 市役所上杉分庁舎11階学事課、区役所総合案内等で配布する申込書(市ホームページからもダウンロード可)で 問 学事課 ☎214・8861

市有地(一般競争入札物件)をお売りします

所在地(地番)	面積	用途地域	最低売却価格
青葉区台原6丁目63番36	526.07㎡	第二種中高層住居専用地域	45,830,000円

●申込受付日時 10月10日(火)～11月6日(月)の平日午前9時～午後5時(郵送の場合は簡易書留で) ●現地説明会 10月16日(月)午後2時 ●入札日時 11月22日(水)午後1時半 ●応募方法など詳しくは市役所本庁舎4階財産管理課で配布する実施要領(市ホームページでもご覧いただけるほか、希望者には郵

送も可)でご確認ください
申・問 財産管理課 ☎214・1278

津波避難訓練を実施します

11月5日(日)午前8時33分に市東部地域にて大津波警報が発表されたという想定で、津波避難訓練を実施します。

午前8時33分ごろ、市内で対象の携帯電話等をお持ちの方に、緊急速報メールを送信します。メールが届くと着信音が鳴りますので、ご了承ください(緊急地震速報の音とは異なります)。また、市東部79カ所に設置している屋外拡声装置やヘリコプター・消防車等により、サイレンや音声にて津波避難広報訓練を実施します。屋外拡声装置からの広報は大音量になりますので、

で、あらかじめご了承ください。
●日時 11月5日(日)午前8時33分～9時15分 ●詳しくはお問い合わせください 問 減災推進課 ☎214・3109

クマゴン注意ください!

秋にはクマが食べ物を探め、人里近くにも出没します。庭などに柿や栗がなっている場合には早めに収穫しましょう。また、目撃情報のある地域では、早朝や夕方の外出は控えましょう。お出掛けの際には、ラジオや鈴など、音の出るものを携帯し、万が一クマに出会った場合には慌てず、向き合ったままゆっくり後退しましょう。市ホームページの「クマ出没情報マップ」もご参照ください。
問 環境共生課 ☎214・0013

10月22日(日)は宮城県知事選挙の投票日です

■投票所入場券

10月5日(木)以降に入場券を郵送します。到着までに数日かかる場合があります。

■投票時間

7:00～20:00 (一部投票所では18:00まで)

■期日前投票をご利用ください

投票日時(土・日・祝日も開設)	投票場所
10月6日(金)～21日(土)	9月28日現在、住民登録している区の区役所または総合支所
8:30～20:00	
10:00～20:00	アエル5階展示スペース

*入場券裏面の宣誓書を記入してお持ちください

■県内他市町村から転入された方等の投票

7月5日以降に県内他市町村から転入された方は、区役所・総合支所等の住民票発行窓口で発行する「引き続き県内に住所を有する旨の証明書」を提示して、転入前の選挙人名簿登録地で投票することができます。

問 お住まいの区の選挙管理委員会(区役所総務課)

エイズ・梅毒・クラミジア検査

検査	日時	会場	定員	検査結果
エイズ・梅毒即日検査 夜間エイズ・梅毒・クラミジア検査	休日検査 11/18(土) 13:30~15:00	国分町夜間検査 11/10(金)・24(金) 17:00~19:00	11/2(木) 17:30~19:00	検査
青葉区役所	宮城県歯科医師会館(青葉区国分町1-5-1)	青葉区役所	各30人(先着)	35人(先着)
採血後約1時間ほどでお知らせします(判定保留の場合は、後日お知らせします)			1週間後に直接本人にお知らせします	

●無料・匿名で受けられます
●検査日の1カ月前より前日までの平日午後1時~4時に予約専用電話☎090・4478・4641で、市ホームページからも申し込みます 問健康安全課☎214・8029

仙台すくすくサポート事業入会説明会

日時	会場
11/9(木) 10:00~11:15	市役所本庁舎8階ホール
10/28(土) 10:15~11:30	のびすく泉中央
10/12(木) 18:00~19:15	市役所本庁舎8階ホール

●内容〓お子さんを預けたい方(利用時間に応じた費用がかかります)と、預かることができます

募集

ベガルタ仙台ホームゲームに65歳以上の方を招待

試合日時	対戦相手	申込期限
11/26(日) 13:00~	横浜F・マリノス	11/10(必着)
11/18(土) 14:00~	大宮アルディージャ	11/2(必着)

●会場〓ユアテックスタジアム仙台 ●対象〓65歳以上の方と同行者各試合60組120人(抽選) 申込はがきに**申込時の必要事項**と年齢、同行者の氏名、観戦希望日、希望座席(ア指定)自由(ウどちらでも)を記入して、各試合の申し込み期限までに(はがき一通につき1試合のみ)〒980-8671ベガルタ仙台ホームタウン協議会(スポーツ振興課内)☎214・8800

「仙台・レンヌ姉妹都市提携50周年記念」の参加事業を募集しています

フランス共和国レンヌ市との国際姉妹都市提携50周年を記念して、企業や市民団体、市民の皆さんが企画・実施する事業を募集しています。
●募集内容〓平成30年3月までに市内で実施し、次のいずれかに該当する事業①フランスの文化、芸術、スポーツ、経済など

子育て

保育士リタインセミナー「保育の現場に再チャレンジ」

保育士資格等を持ちながら出産等で保育現場を離れた方を対象に、復帰に役立つ講話や保育施設等の情報提供を行います。
●日時〓10月25日(水)午前10時~正午 ●会場〓エル・パーク仙台 ●定員〓60人(先着) ●託児有り(定員10人。電話で10月18日までに要申し込み) ●直接会場へ 問運営支援課☎214・8179

仙台市産業振興事業団の催し

起業家セミナー「事業計画編」ビジネスプラン作成講座
●日時〓11月2日(木)・7日(火)・17日(金)・22日(水)、12月1日(金)(全5回)午後6時半~9時半 ●会場〓アエル7階 ●対象〓おおむね1年以内の起業を目指す

講座・催し

ふれあい製品フェア

●日時〓10月20日(金)午前10時半~午後2時半(雨天中止) ●会場〓勾当台公園市民広場 ●内容〓障害のある方が作った製品の販売会 問障害者支援課☎214・8164、FAX23・3573

ベラルーシ共和国新体操ナショナルチーム公開練習観覧

●日時〓10月9日(祝)午前10時~正午 ●会場〓カメイアリーナ仙台 ●持ち物〓上履き ●直接会場へ 問スポーツ振興課☎214・8800
●期間〓10月1日(日)~11月26日(日) ●会場〓地下鉄の4つの駅

10月のお知らせ

し、起業する事業の業種・業態が決まっている方20人(先着) ●費用〓5千円
●対象〓学生(高校生を除く)および44歳までの求職中の方20人(先着)
アシスタカフエトック「女性経営者に聞く!長く続けるために必要なことは?」
●日時〓11月14日(火)午後6時半~9時半 ●会場〓アエル7階 ●対象〓起業に関心のある方や起業を予定している方、既に起業している方など30人(先着) ●費用〓1000円
※いずれも市役所本庁舎1階市民のへや、区役所総合案内などで配布する申込書で10月6日午前9時から、ホームページhttp://www.sstp.city.sendai.jp/からも申し込みます 申・問仙台市産業振興事業団☎724・1212

日時	内容	会場
11/11(土) 13:30~16:00	企業研究ワークショップ 会社説明会を想定した交流会	アエル7階

介護保険による住宅改修を行う事業者向け研修会

●日時〓11月6日(月)午後1時半~3時45分 ●会場〓市役所本庁舎8階ホール ●対象〓平成

四ツ谷用水をたどろう

●日時〓11月11日(土)午前9時半~正午 ●内容〓四ツ谷用水跡を、東京スリバチ学会・皆川典久氏の案内でたどります ●対象〓急な坂道の上り下りができる方25人程度(抽選) ●集合/解散場所〓大崎八幡宮/地下

今月の採用情報 ()内は募集人数

●市職員(医師)(若干名)
業務内容〓主に健康福祉局または区役所保健福祉センター等での公衆衛生や地域保健福祉に関する業務/応募資格〓一次の①~④の全ての要件を満たす方①昭和29年4月2日以降生まれ②日本国籍を有する③医師免許を有する④医師法第16条の2の規定による臨床研修を修了している、または採用予定日までに修了する見込み(平成16年4月1日以後に医師免許を申請し、かつ取得した場合に限る)/採用予定日〓平成30年4月1日/選考〓面接/申市役所本庁舎3階人事課などで配布する申込書で/問人事課☎214・1215

●市立保育所非常勤嘱託職員(7人)
職種〓①保育士②看護師/勤務場所〓①国見保育所、旭ヶ丘保育所、太白保育所、人來田保育所、七北田保育所②上野山保育所、萩野町保育所/雇用期間〓採用日~平成30年3月31日(更新の可能性有り)/選考〓面接/保育士の臨時職員も随時募集しています/問運営支援課☎214・8178

●学校用務非常勤嘱託職員(障害者対象)(若干名)
業務内容〓校舎内外の保全・清掃、来客・電話対応等/応募資格〓身体障害者手帳、療育手帳、精神保健福祉手帳のいずれかをお持ちで、介助なしで通勤や職務の遂行が可能なる方/採用予定日〓平成30年4月1日/申市役所本庁舎1階市民のへやなどで配布する試験案内(市ホームページからもダウンロード可)に添付の申込書で10月20日までに/問教育局人事課☎214・8858

●公益財団法人職員

法人名/種類等	業務内容/申し込み方法/問い合わせ先等
仙台市健康福祉事業団/非常勤嘱託職員(訪問調査員)(若干名)	業務内容〓介護保険に係る要介護認定等のための訪問調査業務/応募資格〓一次の①②の全ての要件を満たす方①介護支援専門員の資格を有し、次のいずれかに該当する(ア)社会福祉士の資格を有する(イ)介護福祉士の資格を有する(ウ)看護師免許(正または准)を有する②普通自動車運転免許を有する/雇用期間〓12月1日~平成30年3月31日(更新の可能性有り)/選考日〓11月9日(木)/申市役所本庁舎1階市民のへやなどで配布する募集案内(ホームページhttps://www.senkenhuku.com/からもダウンロード可)の申込書で10月25日(必着)までに/問仙台市健康福祉事業団☎215・3192
仙台ひとまち交流財団/①児童館常勤職員②児童館非常勤嘱託職員(110人)②50人程度	業務内容〓遊び場の提供と遊びの指導など/応募資格〓体力に自信があり(1)は昭和56年4月2日以降に生まれた方で、かつ①②のいずれか、(2)は①~③のいずれかの要件を満たす方(平成30年3月31日までの取得見込みを含む)。(1)保育士資格を取得している②教諭免許状(幼稚園、小学校、中学校、高等学校のいずれか)を取得している③児童厚生二級指導員を取得している/※いずれも1次試験日〓11月11日(土)/申市役所本庁舎1階市民のへやなどで配布する試験案内の申込書で10月20日までに/問仙台ひとまち交流財団☎268・5079

仙台都市圏パーソントリップ調査にご協力ください

大規模な交通実態調査(アンケート調査)を実施します。調査にご協力をお願いします。
●実施時期〓10月~11月 ●調査対象者〓市内の全世帯約50万世帯のうち、無作為に抽出された約7万6千世帯(約16万人)。5歳以上の方は回答が必要となります ●調査方法〓調査票を調査対象世帯に郵送で配布。郵送またはインターネットによる回答をお願いします(一部地域では訪問による別途調査も行います)
★パーソントリップ調査とは
「どのような人が」、「いつ」、「どこからどこへ」、「どのような目的で」、「どのような交通手段を利用して」移動しているのかを調査するもの。結果は、これからのまちづくりの検討に活用します。
専用のサポート電話を開設します
【仙台都市圏パーソントリップ調査サポートセンター】☎0120・585・587(日曜・祝日を除く午前9時~午後6時)
問交通政策課☎214・8302

30年度版介護保険住宅改修事業者リストに新規掲載を希望する事業者(1事業者2人まで)
申市役所本庁舎8階介護保険課、区役所障害高齢課などで配布する申込書(市ホームページからもダウンロード可)で10月16日までに 問介護保険課☎214・8246

●日時〓10月11日(水)・25日(水)
④10月21日(土)午前10時~11時半
●会場〓(ア)障害者就労支援センター(イ)福祉プラザ ●内容〓障害者就労支援センター等の紹介や働き方、働く前の準備について ●対象〓市内にお住まいの15歳以上の障害のある求職中の

障害者就労支援センターのお知らせ

①働きたい障害のある方向け説明会
●日時〓10月11日(水)・25日(水)
④10月21日(土)午前10時~11時半
●会場〓(ア)障害者就労支援センター(イ)福祉プラザ ●内容〓障害者就労支援センター等の紹介や働き方、働く前の準備について ●対象〓市内にお住まいの15歳以上の障害のある求職中の

公認排水設備工事業者の承認申請を受け付けます

新たに仙台市公認排水設備工事業者となることを希望する方の申請を受け付けます。
●期間〓10月2日(月)~31日(火)
問建設局業務課☎214・8337

みちのくYOSAKOI(やわら)まつり

●期日〓10月7日(土)・8日(日)
●会場〓勾当台公園市民広場、定禅寺通ほか ●交通規制〓【宮城野通】10月7日(土)・8日(日)午前8時半~午後7時半【定禅寺通】10月8日(日)午前10時~午後5時(東二番丁通、晩翠通の北側3車線が通行止め) 問みちのくYOSAKOIまつり実行委員会☎268・2656、観光課☎214・8260

若者と市議会議員の交流会

●日時〓11月18日(土)午後2時~4時半 ●会場〓市民活動サポートセンター ●対象〓仙台と関わりのある10代・20代の方40人(抽選) 申ファクスまたはEメールに**申込時の必要事項**と年齢、所属(学校名など)を記入して10月27日(必着)までに選

鉄国際センター駅

●費用〓500円 申往復はがきまたはEメールに参加者全員の**申込時の必要事項**を記入して10月26日(必着)までに〒980-8671環境共生課☎214・0007、Eメールkan007130@city.sendai.jp

拳管理委員会事務局

☎214・4455、FAX261・5932、Eメールsen024100@city.sendai.jp

まちのくYOSAKOI(やわら)まつり

●期日〓10月7日(土)・8日(日)
●会場〓勾当台公園市民広場、定禅寺通ほか ●交通規制〓【宮城野通】10月7日(土)・8日(日)午前8時半~午後7時半【定禅寺通】10月8日(日)午前10時~午後5時(東二番丁通、晩翠通の北側3車線が通行止め) 問みちのくYOSAKOIまつり実行委員会☎268・2656、観光課☎214・8260

わくわく映画館

- 日時 ①10月14日(土)②10月21日(日) 10時、11時半
- 会場 ①沖野東小学校②マイスクール長命ヶ丘(長命ヶ丘小学校内) ●上映映画 ①「山の太郎グマ」ほか ●対象 ①幼児、小学生と保護者 ●直接会場へ問生涯学習課 ☎214・8887

仙台フィルハーモニー管弦楽団の演奏会

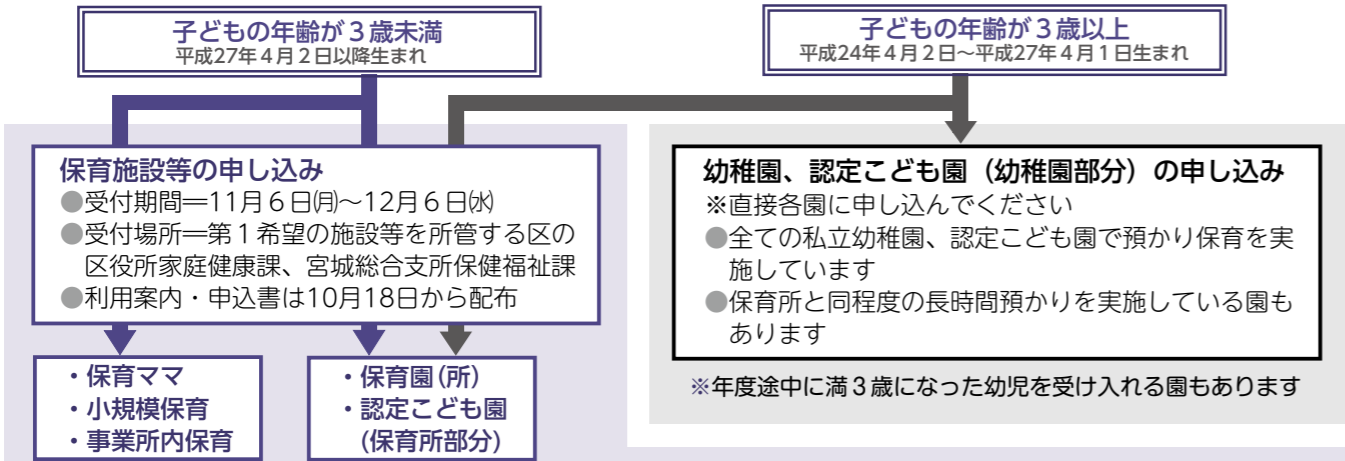
- 山田和樹×仙台フィル「ホライズン」地平線
- 日時 10月22日(日)午後3時
- 会場 仙台銀行ホール イズミティ21 ●指揮 山田和樹
- ピアノ キム・ヒョンジュン
- 曲目 グリーグ「ピアノ協奏曲イ短調作品16」ほか ●入場料(全席指定) S席5千円、A席4500円ほか

定期演奏会

- 日時 10月27日(金)午後7時、28日(土)午後3時
- 会場 日立システムズホール仙台 ●指揮 パスカル・ベロ ●クラリネット ヴァジット・ヤジンスキ
- 曲目 コリアーノ「クラリネット協奏曲」ほか ●入場料(全席指定) S席5千円、A席4500円ほか

※いずれも未就学児は入場できません 問仙台フィルハーモニー管弦楽団 ☎225・3934

平成30年4月からの幼稚園・保育施設等の利用申し込みの受け付けが始まります



保育利用要件

保育施設等を利用するには、保育の必要性について認定を受ける必要があります。市内にお住まいで、保護者が次のいずれかの事情で保育ができない場合に認定を受けることができます。

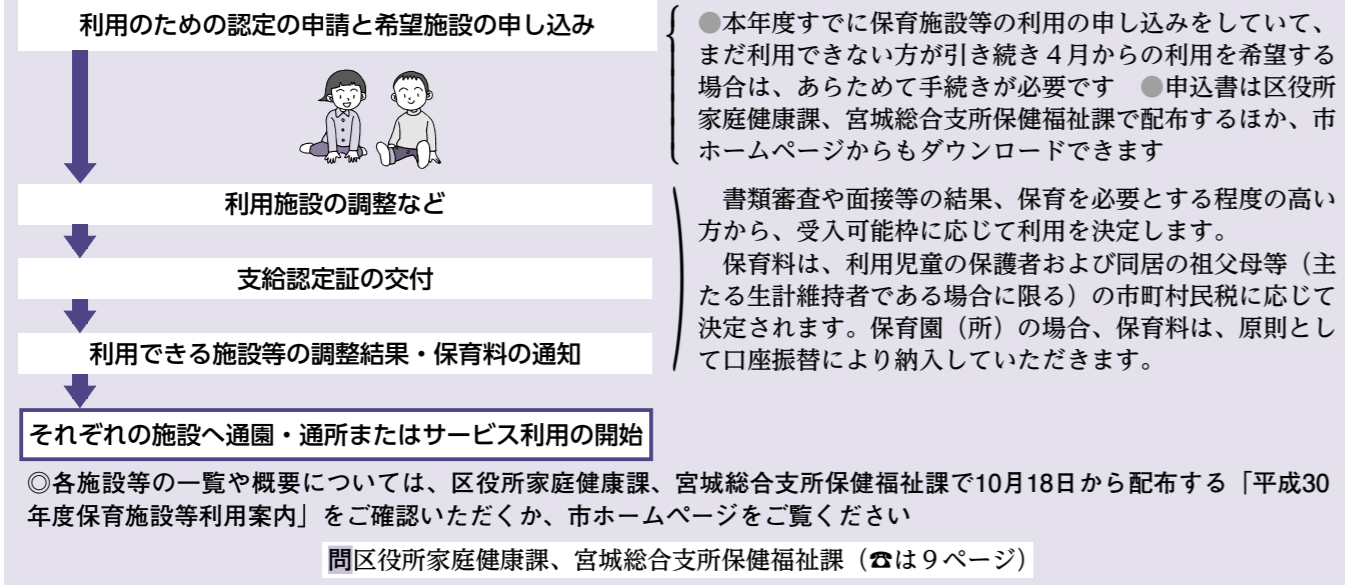
- 1カ月に64時間以上就労している(自営業、夜間勤務、内職等を含む)
- 妊娠中または出産後間がなく、兄弟の保育が困難である
- 病気、けが、精神または身体に障害を有している
- 自宅で親族を常に介護・看護している
- 震災、風水害、火災その他の災害の復旧に当たっている
- 求職活動中である
- 1カ月に64時間以上就学している(学生、職業訓練など)
- そのほか、上記に類する事情でどうしても子どもの保育ができない

保育時間

市では、保護者の就労時間等に基づき、「保育標準時間」または「保育短時間」の認定を行います。それぞれの認定区分によって利用可能な時間帯が異なります。

具体的な時間帯は各施設等で定められ、おおむね7:00～18:30の範囲内で、保育標準時間の利用時間帯(1日最大で11時間)と保育短時間の利用時間帯(1日最大で8時間)が設定されます。

さらに、各施設等で1時間以上の延長保育(別料金)を実施している場合があります。



旬の香り市

- 日時 ①10月18日(水)午前9時半～午後3時 ②10月14日(土)・15日(日)・28日(土)・29日(日)午前9時半～午後4時
- 会場 ①グリーンハウス勾当台前②農業園芸センターみどりの杜 ●内容 ①季節の野菜、農産加工品、花類等の販売 問農政企画課 ☎214・8266

ダンボールで生ごみから堆肥をつくらう！出前講座

講座実施期間を1カ月延長し、10月末まで出前講座を行います。

- 対象 ①おおむね10人以上の参加が見込まれる町内会等の地域団体 ●会場は各団体が準備
- 希望者には、段ボールを使って堆肥化を実践できる材料セットを差し上げます 申電話で家庭ごみ減量課 ☎214・8229

おたがいさまの子育てサロンの催し

- 日時 10月26日(木)午前10時～11時半 ●会場 宮城社会福祉センター ●内容 親子で3B体操(ボールなどを使った体操)を行います ●対象 市内にお住まいの0歳～3歳の乳幼児と保護者20組(先着) 申10月6日午前9時から電話またはファクス(申込時の必要事項を記入)で。直接施設も可 申・

問宮城社会福祉センター ☎392・6382、FAX 392・7736

政宗公生誕450年記念歴史体験イベント

日時	内容	費用	対象等
①10/10(火) 9:00～12:00	伊達武將隊支倉ないまちを歩きます	21歳以上1,500円、20歳以下500円	小学生以上15人(先着)
②10/28(土) 10:00～12:00	伊達工師まちあるき	2,000円	20人(抽選)

申①10月6日からファクスまたはEメール(氏名、電話番号を記入)で(㈱)ハートアンドブレイン ☎748・4836、Eメール: to@datebusyou.jp ②往復はがきに申込時の必要事項とEメールアドレスを記入して10月20日(必着)までに(㈱)たびむすび(〒980-0013 青葉区花京院2-1-35) 問観光課 ☎214・82660

母子家庭相談支援センターの催し

日時	内容	定員
① 11/9(木) 11:30～11:30	ママのための今日から始めるしごと準備セミナー(面接と面接準備) 申し込みをきくと伝えます	10人(先着)
② 11/19(日) 9:30～15:35	シンガポールのグランドマザーの特別相談	7人(先着)

●会場 エル・ソラ仙台 ●対象 市内にお住まいの母子家庭の母、寡婦の方および離婚を

秋のアレマキャンペーン

ポイ捨てを見て「アレマ」と感じた皆さんが、「アレマ隊」として気軽に清掃活動に参加できる「アレマキャンペーン」を実施します。

●期間 10月17日(火)～11月5日(日)

考えている子育て中の女性、託児有り(①6カ月～未就学児、②0カ月～未就学児。一週間前までに要申し込み) 申10月6日午前9時から電話で仙台市母子家庭相談支援センター ☎214・4322

金曜日の猫譲渡会

- 日時 10月6日～27日の毎週金曜日午前10時～正午 ●持ち物 ①印鑑・キーリールケース。賃貸住宅・集合住宅にお住まいの方はペットの飼育が可能であることを証明できる書類 ●直接会場へ 問アニパル仙台 ☎258・1626

学校給食試食会

日時	会場	献立	対象
10/13(金) 10:00～12:30	高砂学校給食センター	食パン・マーメイド・牛乳・ポレポレ・ポレポレ・ポレポレ	市内にお住まいの方20人(先着)

●内容 ①学校給食センターの見学、給食の試食など ●費用 無料 申10月6日

消防音楽隊「杜の都ふれあいコンサート」

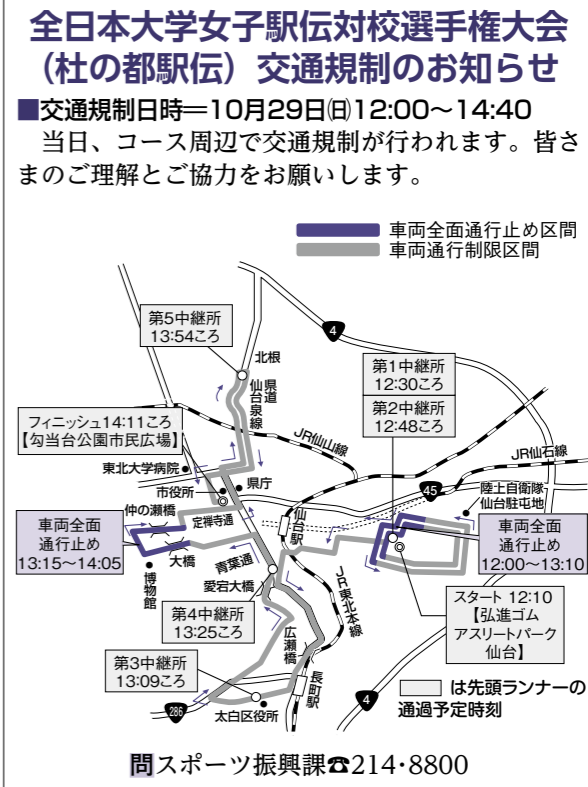
- 日時 10月31日(火)正午～午後0時45分 ●会場 サンモール一番町商店街(藤崎前) ●直接会場へ ●荒天等は中止となる場合があります 問消防局総務課 ☎234・1111

全日本大学女子駅伝対校選手権大会(杜の都駅伝) 交通規制のお知らせ

■交通規制日時＝10月29日(日)12:00～14:40

当日、コース周辺で交通規制が行われます。皆さまのご理解とご協力をお願いします。

問スポーツ振興課 ☎214・8800



ゲートボール教室・ヨガ体験教室

●日時 ①10月14日(出)②10月28日(出)午前11時～午後0時半 ●会場 若林障害者福祉センター ●内容 ①ゲートボール教室 ②ヨガ体験教室 ●対象 市内にお住まいで①障害者手帳をお持ちの方7人、ゲートボールに関心のある方3人②障害(難病含む)がある方またはヨガに関心のある方10人(いずれも先着) ●申込 10月6日午前10時から電話またはEメール(申込時の必要事項を記入)で。直接施設も可 ●問 若林障害者福祉センター ☎294・0450、Eメール office-e-wa@shinsyou-sendai.or.jp

アディクシオン家族教室

●日時 11月1日(水)午後2時～4時半 ●会場 福祉プラザ ●内容 アディクシオン(依存)についての講話と体験談 ●対象 酒や薬物(覚せい剤、大麻、医薬品等)の依存でお悩みのご家族30人(抽選) ●申込 電話で10月27日までに精神保健福祉総合センター ☎265・2191

福祉用具の使い方・選び方相談会

●日時 10月11日・25日、11月8日・22日各水曜日午前9時～正午 ●会場 障害者総合支援センター ●対象 市内にお住まいで、福祉用具の導入や住宅改修を検討している方各日5人(先着) ●申込 10月9日午前9時から電話またはファクス(申込時の必要事項)と参加希望日を記入)で障害者総合支援センター ☎771・6511、FAX 371・7313

子ども医療費助成制度を拡充します

市内にお住まいの各種健康保険に加入している子どもに対し、医療機関を受診した際の保険診療に係る自己負担額の全部または一部を助成しています。

■10月1日から制度を拡充します

通院の助成対象を中学3年生までとします。また、一部自己負担金は6歳の年度末まで無料になります。

●出生、転入の際は、30日以内に登録申請を行ってください。既に登録済の方は、改めての申請は不要です ●保護者の所得の状況により助成の対象とならない場合があります

■資格登録申請に必要なもの

①保険証(子どもの名前が記載されたもの)
②預金通帳(ゆうちょ銀行も可。保護者(受給者)名義のもの)
③所得証明書(原則として平成29年1月2日以後に仙台市に転入された方のみ)

※所得証明書の対象者、対象年度等については、申請先の区役所または総合支所に必ずご確認の上、お取り寄せください

問 区役所・宮城総合支所保険年金課、秋保総合支所保健福祉課(☎は9ページ)

高齢者肺炎球菌予防接種・高齢者インフルエンザ予防接種のお知らせ

種類	対象	費用/接種期間
肺炎球菌	過去に23価肺炎球菌のワクチンを接種したことがない方で、定期接種(①②のいずれか)または、市が実施する任意接種(③)に該当する方 ①平成29年度中に65歳・70歳・75歳・80歳・85歳・90歳・95歳・100歳となる方 ②60歳から64歳で心臓機能等に障害がある方(身体障害者手帳1級相当程度) ③定期接種対象者以外で接種日に70歳以上の方 ※上記③70歳以上の方への市実施の任意接種は平成30年3月31日で終了します。接種を希望する方は、必ず期間内に受けてください	自己負担5,000円/平成30年3月31日まで
インフルエンザ	接種日に65歳以上の方または60歳～64歳で心臓機能等に障害がある方(身体障害者手帳1級相当程度)	自己負担1,500円/10月1日～12月31日

●接種場所 予防接種登録医療機関(予約が必要となる場合があります) ●原発避難者特例法の対象となる13市町村から避難している方も対象です ●生活保護世帯、市民税非課税世帯、中国残留邦人等支援給付制度を受給されている方は、自己負担が無料となります。提出書類など、詳しくはお問い合わせください

問 区役所家庭健康課、総合支所保健福祉課(☎は9ページ)

障害のある方のスポーツ教室

日時	内容等	会場	対象
②11/3(祝) 10:00～11:30	アーチェリー(用具貸し出し有り)	宮城野体育館	市内にお住いの20歳以上の市民(抽選)
①10/28(出) 13:30～15:00	知的障害者サッカー	宮城教育大学グラウンド	市内にお住いの知的障害者(抽選)

●運動できる服装で 申 電話またはファクス、Eメール(申込時の必要事項)と年齢を記入)で
①10月26日②11月1日までに仙台市障害者スポーツ協会 ☎236・8690、FAX 236・8691、Eメール sda@pop21.odn.ne.jp

視覚障害者リハビリテーション歩行体験・講習会

●日時 ①11月7日(火)②11月15日(水)午前10時～正午 ●会場 障害者総合支援センター ●内容 ①白杖歩行、手引き歩行、盲導犬との歩行などの体験②見えない、見えにくい等の悩みを解決するための工夫や練習方法の紹介 ●対象 視覚障害者の方 ●申込 10月6日午前9時から電話またはファクス(申込時の必要事項)と参加希望日を記入)で日本盲導犬協会 ☎226・3910、FAX 226・3990 問 障害者総合支援センター ☎771・6511

難病医療相談会

日時	内容/会場等	定員
④10/28(土) 13:30～16:30	再生不良性貧血、骨髄異形成症候群	50人(先着)
③10/22(日) 13:30～15:30	後縦靭帯骨化症	120人(先着)
②10/21(土) 13:00～16:00	線維筋痛症	—
①10/8(日) 13:00～16:30	リウマチ	100人(先着)

●日時 10月22日(日)午前8時半～10時半 ●内容 ランニング、ウォーキング ●対象 市内にお住まいの視覚に障害のある方

視覚障害のある方の社会生活教室—ランニング教室

●日時 10月22日(日)午前8時半～10時半 ●内容 ランニング、ウォーキング ●対象 市内にお住まいの視覚に障害のある方

身体障害者レクリエーション教室

●日時 10月18日(水)午前8時半～午後5時 ●内容 みみやぎ蔵王えぼしリゾート、コカ・コーラ仙台工場などを訪れます ●対象 市内にお住まいの身体に障害のある方とその介添人60人(抽選) ●費用 各1700円(昼食代・ゴンドラ代) ●集合・解散場所についてはお問い合わせください ●申 市役所本庁舎1階市民のへや、仙台市障害者福祉協会などで配布する申込書で10月11日(必着)までに

中途失聴・難聴の方の生活訓練(要約筆記付き)

●日時 11月12日(日)午前10時半～午後1時 ●会場 福祉プラザ ●内容 みんなでおしゃべりしよう会 ●対象 市内にお住まいの中途失聴・難聴の方25人(先着) ●直接会場へ 問 仙台市障害者福祉協会 ☎266・0294、FAX 266・0292

知的障害のある方のクッキング教室・フラワーアレンジメント教室

●日時 ①10月22日(日)午前10時半～午後1時②10月28日(土)午前9時半～10時半、11時～正午 ●会場 ①太白区中央市民センター

豊齢ネットワークまつり

●日時 11月10日(金)午前9時半～午後4時 ●会場 シルバークロスセンター ●内容 豊齢ネットワーク加盟団体の活動紹介、作品展示、体験コーナーなど 問 せんだい豊齢学園事務局(シルバークロスセンター内) ☎211・5030、FAX 211・7071

高齢者肺炎球菌予防接種・高齢者インフルエンザ予防接種のお知らせ

種類	対象	費用/接種期間
肺炎球菌	過去に23価肺炎球菌のワクチンを接種したことがない方で、定期接種(①②のいずれか)または、市が実施する任意接種(③)に該当する方 ①平成29年度中に65歳・70歳・75歳・80歳・85歳・90歳・95歳・100歳となる方 ②60歳から64歳で心臓機能等に障害がある方(身体障害者手帳1級相当程度) ③定期接種対象者以外で接種日に70歳以上の方 ※上記③70歳以上の方への市実施の任意接種は平成30年3月31日で終了します。接種を希望する方は、必ず期間内に受けてください	自己負担5,000円/平成30年3月31日まで
インフルエンザ	接種日に65歳以上の方または60歳～64歳で心臓機能等に障害がある方(身体障害者手帳1級相当程度)	自己負担1,500円/10月1日～12月31日

●接種場所 予防接種登録医療機関(予約が必要となる場合があります) ●原発避難者特例法の対象となる13市町村から避難している方も対象です ●生活保護世帯、市民税非課税世帯、中国残留邦人等支援給付制度を受給されている方は、自己負担が無料となります。提出書類など、詳しくはお問い合わせください

問 区役所家庭健康課、総合支所保健福祉課(☎は9ページ)

講座「今こそ知っておきたい『相続と成年後見』の基礎」
 ●日時 11月8日(水)午後2時～4時 ●会場 せんだいメディアテーク ●定員 40人(先着) ●講師 法テラス宮城副所長・倉林千枝子氏 申10月11日から電話または直接市民図書館 ☎261・1585

全国地域安全運動仙台市大会
 ●日時 10月13日(金)午後1時半～3時 ●会場 シルバーセンター ●内容 防犯功労者等の表彰、特殊詐欺に関する演劇 ●直接会場へ 問 市民生活課 ☎214・6146

空き家総合相談会
 空き家等の管理や活用などについて、不動産や法律・建築などの専門家が相談に応じます。
 ●日時 10月29日(日)午前9時～午後4時 ●会場 市役所上杉分庁舎2階 ●対象 市内にある空き家の所有者または管理者(今後、空き家を所有する見込みの方を含む)で、管理方法や活用方法などにお困りの方18人(先着) ●相談は1人45分 申10月6日午前9時から電話またはファクス(申込時の必要事項)と空き家の所在地、相談内容

マンシヨン管理基礎セミナー
 ●日時 11月11日(出)午後1時～4時半 ●会場 アエル5階・6階

個別相談会
 ●対象 マンシヨンの区分所有者、管理組合役員、居住者など250人(抽選) 申はがき、ファクスまたはEメールに**申込時の必要事項**と第3部の参加希望交流番号、マンシヨンにお住まいの上での悩み等を記入して10月20日までに〒980-8671住宅政策課 ☎214・8306、FAX268・2963、Eメール to:0094300@city.sendai.jp

日時	内容等	会場
10/18(水)	10/12(木)～19(木) 9:00～17:00 (10/12は13:00から、10/19は16:00まで)	老人福祉センター 福祉プラザ
13:00～16:00	演芸交流 会(直接会場へ)	

宮城野区文化センターの催し
 ミュージック・フロム・パトナ「いきる」
 ●日時 10月31日(火)午後7時～9時 ●会場 カルテット・パトナほか ●曲目 スメタナ「弦楽四重奏曲第一番」ほか ●入場料(全席指定) 一般3千円ほか ●チケットは市内プレイガイド等で販売中

みやびん演劇講習会「演劇学校」
 ●日時 12月6日～20日の毎週水曜日(全3回) 午後6時半～9時 ●対象 中学生以上20人(先着) ●中学生は保護者同伴 ●費用 1500円(高校生以下無料) 申10月7日午前10時から電話または直接窓口で ※いずれも申・問宮城野区文化センター ☎257・1213

今日から出来る企業防災ウィークショップ
 ●日時 10月26日(水)午後1時半～4時半 ●会場 アエル7階 ●内容 災害時対応や、普段の業務効率も上げる企業防災の在り方を学びます ●対象 企業防災を始めた事業者の方20人(先着) 申市役所本庁舎1階市民のへや、区役所総合案内等で配布する申込書で10月6日午前

ダイケア祭
 ●日時 10月27日(金)午前10時半～午後2時半 ●会場 精神保健福祉総合センター(宮城野区幸町3-12-1) ●内容 パザール、プログラム体験、模擬店など 問 精神保健福祉総合センター ☎352・3792

せんだい豊齢学園ステキなシニアファッションショー
 ●日時 10月30日(月)午後2時～3時 ●会場 シルバーセンター ●内容 せんだい豊齢学園総合生活コースによるステージ発表 ●直接会場へ 問 せんだい豊齢学園事務局(シルバーセンター内) ☎215・3129

音楽と絵本でつづる家読(うちどく)の世界
 ●日時 10月22日(日)午後1時～2時半 ●会場 せんだいメディアテーク ●内容 音楽と一緒に聞く絵本の読み語りや家族で読むのにお薦めの本の展示 ●定員 200人(先着) ●直接会場へ 問 生涯学習課 ☎214・8866

救急法救急員養成講習会
 ●日時 11月5日(日)・11日(土)・12日(日)(全3回) 午前9時半～午後5時半(5日は午後3時半まで) ●対象 市内にお住ま

いか通勤・通学している15歳以上の方14人(抽選) ●費用 3200円 申往復はがきに**申込時の必要事項**と性別を記入して10月23日(必着)までに泉社会福祉センター(〒981-3131泉区七北田字道48-12 ☎372・7848)

シニアのためのスマホ講習会「スマホサロン@ファット」仙台
 ●日時 11/15(水)・16(木)(全2回) 10:00～15:00 ●会場 シルバーセンター ●費用 3千円 申電話、ファクスまたはEメール(申込時の必要事項)と年齢を記入して10月12日までにシルバーセンター ☎215・3170、FAX215・4140、Eメール kouryu@sendai-hw.or.jp

精神科デイケア「リワーク準備コース」説明会
 ●日時 10月31日(火)午後1時半～2時半 ●会場 精神保健福祉総合センター ●対象 精神科等でうつ病の通院治療を受けている休職中の方とその家族20人(先着) 申10月6日午前10時から電話で精神保健福祉総合センター ☎265・2191

児童・青少年健全育成大会
 ●日時 11月23日(祝)午後1時～4時半 ●会場 日立システムズホール仙台 ●内容 音楽の演奏や小・中学生による伝統芸能等 ●対象 市内にお住まいのお勤めの方300人(先着) 申10月10日午前9時からファクスまたはEメールに**申込時の必要事項**を記入して子供相談支援センター ☎214・8602、FAX262・4761、Eメール fuk05390@city.sendai.jp

ワケルくんバスで行く！環境施設見学会
 ●日時 11月7日(火)午前9時50分～午後3時20分 ●見学施設 葛岡工場(たまきさんサロン(柳)庄子専助商店(リサイクル専門業者) ●対象 市内にお住まいの方25人(抽選) ●集合・解散 市役所本庁舎噴水前 申はがき、ファクスまたはEメールに参加者全員(一通につき4人まで)の**申込時の必要事項**を記入して10月24日(必着)までに〒980-8671家庭ごみ減量課 ☎214・8229、FAX214・8277、Eメール kan007220@city.sendai.jp

11/15(水)・16(木) (全2回) 10:00～15:00 ●電話・カメラ・SNS オフォなど、スマート操作を学びます 市内にお住まいの方で、スマートフォン未経験者で連続したスマホ講座を受講したことの無い方16人(抽選)

のびすくの催し

■のびすく若林 ☎282・1516、FAX282・1609
 10月1日(日)、若林区役所東側に開館します。

催し名(内容)	期間	対象等	受付
開館ウイークイベント(絵本の読み聞かせやわらべ歌、お楽しみ会など)	10/1(日)～9(祝)	乳幼児と保護者	直接会場へ

●所在地 若林区保春院前丁3-1-2F ●開館時間 9:00～17:00(託児室は～16:30) ●休館日 月曜日、祝休日の翌日、年末年始

■のびすく仙台 ☎726・6181、FAX214・5071

催し名	日時	対象	受付
グループ相談「ママのからだのケア」	10/19(木) 10:00～11:30	乳幼児の母親15人(先着)。子どもと一緒に参加も可	10/7 9:30～

■のびすく泉中央 ☎772・7341、FAX375・0671

催し名(内容)	日時	対象	受付
10月のお誕生会(10月生まれの子どものお祝いをします)	10/26(木) 10:30～11:00	10月生まれの乳幼児と保護者	直接会場へ

■のびすく長町南 ☎399・7705、FAX399・7706

催し名(内容)	日時	対象	受付
プレママ・プレパパサロン(沐浴や妊婦疑似体験など)	10/21(出) 14:00～15:00	出産を迎える安定期の方と家族6組(先着)	10/14 9:30～

■のびすく宮城野 ☎352・9813、FAX352・9812

催し名(内容)	日時	対象	受付
おはなしジャンプ(絵本や紙芝居など楽しいお話の時間です)	10/17(水) 10:30～11:00	乳幼児と保護者	直接会場へ

※いずれも申・問電話または直接施設へ

老人福祉センターの催し

市内にお住まいの60歳以上の方が対象です

■郡山老人福祉センター ☎308・5332、FAX308・5334

催し名	日時	定員	受付
映画鑑賞会①「あん」	①10/14(出) 13:00～	各50人	直接会場へ
②「武士の一分」	②10/28(出) 15:00		

■沖野老人福祉センター ☎282・0531、FAX282・0532

催し名	日時	定員	受付
将棋大会	10/22(日) 9:30～15:30	24人(先着)	10/6 9:30～

●費用=1,000円(昼食付き) 申電話または直接施設へ

■小鶴老人福祉センター ☎・FAX236・4171

催し名(内容)	日時	定員	受付
手軽に夏バテ回復一カラル献立(調理実習)	10/25(水) 10:00～13:00	20人(先着)	10/8 9:30～

●費用=500円 ●持ち物=エプロン、三角巾 申直接施設へ

■高砂老人福祉センター ☎259・7860、FAX259・7882

催し名(内容)	日時	定員	受付
健康料理教室「免疫力を高める食事」(講話と調理実習)	10/25(水) 10:00～13:00	16人(先着)	10/8 9:30～

●費用=600円 ●持ち物=エプロン、筆記用具 申電話または直接施設へ

健康増進センターの催し

①健康づくり講演会「女性のからだところ」

日時	内容	対象
11/11(出) 10:30～12:00	女性医師による女性の体とコレステロールの関係などの講話	18歳以上の方60人(抽選)

②運動プログラム体験会

日時	内容	対象
10:30～11:00	アシナプソロジー(脳を活性化するプログラム)	18歳以上の方20人(抽選)
11:00～12:30	EXPG STUDIO SENDAI ダンスレッスン	小学生以上の初心者20人(抽選)
11/11(出) 12:45～13:30	ウシニアステップアップ	18歳以上の方25人(抽選)
13:30～14:30	わんぱくフィットネス	3歳児～小学校低学年と保護者20組(抽選)
14:30～15:00	オロコモ体操(運動器症候群の予防体操)	18歳以上の方20人(抽選)

申はがき、ファクスまたはEメールに**申込時の必要事項**と年齢、②は参加希望内容も記入して10月27日(必着)までに。いずれも直接窓口も可

申・問健康増進センター 〒981-3133泉区泉中央2-24-1 ☎374・6661、FAX374・6664、Eメール shpc-ubo@road.ocn.ne.jp

11月は介護予防月間です
めぞう!アクティブシニア のぼそう!健康寿命
◆オープニングイベント元気力アップフェスティバル

日時	催し名	対象
10:00～11:30	①講演会「健康長寿をかなえようーお口からはじめる健康づくり」	250人(先着)
10:00～11:30	②親子で和菓子づくり体験	小学3～6年生と保護者20人(先着)
10:30～11:30	③膝痛・腰痛予防! 健康いきいき運動教室	60歳以上の方30人(先着)
11/5(日) 13:00～15:00	④健康マージャン入門講座	未経験者または初心者60人(先着)
13:30～14:30	⑤音楽で癒やしのひとときをーSonido del Viento ミニライブ	250人(先着)
13:30～14:30	⑥理学療法士による介護予防・フレイル予防運動教室	30人(先着)

●会場=シルバーセンター ●上記のほかにも、専門職による健康相談、スマートフォン体験・相談、骨密度測定などのコーナーもあります(直接会場へ) 申10月6日9:00から電話またはファクス、Eメール(申込時の必要事項)と②は学年、③は年齢も記入)で ※11月はさまざまな介護予防の催しを開催します。詳しくは市民センター等で配布するチラシをご覧ください 申・問シルバーセンター ☎215・3170、FAX215・4140、Eメール kouryu@sendai-hw.or.jp

第50回記念ガス展

●日時＝10月13日(金)～15日(日)10:30～18:00(最終日は16:00まで) ●会場＝仙台国際センター展示棟 ●内容＝最新ガス機器の展示・販売や、料理研究家によるクッキングショーなどのステージイベント、「トミカ・プラレールわくわくパーク」など。このほか、せんだい青葉山交流広場では、仙台すずめ踊り・盛岡さんさ踊り・秋田竿燈まつりの演舞や、芋煮など東北の名物を販売する「東北うまいもんフェア」などもあります ●ご来場の際は公共交通機関をご利用ください

問ガス局お客さまセンター☎0800・800・8977

泉かむりの里 伝承物語

●日時＝10月14日(土)午前10時～午後3時(荒天中止) ●会場＝根白石市民センター、JA仙台根白石支店倉庫前広場 ●内容＝市西部地域の伝承踊り等のステージイベント、特産物の物販コーナーなど 問泉区まちづくり推進課☎372・3111

六郷・七郷を訪ねる会

●日時＝11月4日(土)午前9時半～午後3時半 ●内容＝若林区の津波被災地をバスで巡り、地元の方からお話を聞きます ●対象＝市内にお住まいか通勤・通学している小学生以上の方30人まで

泉ヶ岳自然観察会登山

●日時＝10月28日(土)午前8時40分～午後3時(荒天中止) ●定員＝20人(抽選) ●費用＝1000円 ●持ち物＝昼食・飲み物・軍手・雨具。登山のできる服装と靴 ●集合・解散＝泉ヶ岳大駐車場東側 申はがきに参加者全員(一通につき2人まで)の申込時の必要事項と年齢を記入して10月20日(必着)までに若林区中央市民センター(〒984-0827若林区南小泉1-1-1 ☎282・1173)

読み聞かせボランティア・ステップアップ講座(絵本の読み方編)

●日時＝11月30日(木)、12月8日(金)・15日(金)(全3回) 午前10時～正午 ●会場＝泉図書館 ●内容＝絵本の読み方についての講話、実演等 ●対象＝市内の小学校や児童館等で読み聞かせ

●日時＝11月19日(日)午前10時半～正午 ●会場＝エル・パーク仙台 ●定員＝70人(先着) ●講師＝お茶の水女子大学名誉教授・戒能民江氏 ●託児有り(6カ月～小学1年生。子ども1人300円。要申し込み) 申10月6日午前9時から電話またはファクス(申込時の必要事項と託児希望の方は子どもの年齢を月齢まで記入)で(託児は11月9日までに)。ホームページhttp://www.sendai-jp/からも申し込みます 申・問エル・ソーラ仙台☎268・8302、FAX268・3911

ごみ分別アプリ「さんあ〜る」配信中

ごみ収集日を通知したり、分別方法を簡単に調べたりできるスマートフォンアプリ「さんあ〜る」仙台版を配信しています。各ストアより「さんあ〜る」で検索してダウンロードしてください。2次元コードを読み取り可能なスマートフォンをお使いの方は、右記のコードをご利用ください。



問家庭ごみ減量課☎214・8229

広瀬川小さな旅

広瀬川に関係する場所を巡ります。

日時	コース等	定員
②11/12日 10:45～14:45	●コース＝熊ヶ根橋、水熊ヶ根橋、熊ヶ根橋跡等	10人(抽選)
①10/22日 10:00～12:00	●コース＝川内明神橋、倉町等	15人(抽選)

申電話またはファクス、Eメール(申込時の必要事項を記入)で①10月10日②10月23日(いずれも必着)までに。広瀬川ホームページhttp://www.hirosegawa-net.com/からも申し込み

申・問河川課☎214・8327、FAX268・4312、Eメールges011250@city.sendai.jp

文化財公開の日「陸奥国分寺跡・国分尼寺跡を歩く」

●日時＝11月3日(祝)午前9時～11時②正午～午後2時 ●会場＝陸奥国分寺跡・国分尼寺跡 ●定員＝各20人(抽選) 申はがき、ファクスまたはEメールに参加者全員(一通につき2人まで)の申込時の必要事項と希望時間帯を記入して10月16日(必着)までに〒980-8671文化財課☎214・8892、FAX214・8399、Eメールkyoo019320@city.sendai.jp

杜の都・景観シンポジウム2017

東北大学片平キャンパスが都市景観大賞「特別賞」を受賞したことを記念して、シンポジウムを開催します。

日時	内容	定員	会場
10/28(土) 14:00～16:30	東北大学教授・杉山丞氏などによる講演・ワークショップ	100人(先着)	東北大学片平キャンパス(青葉区片平2-1-1)
13:00～14:00	キャンパス見学ツアー	30人(先着)	

申10月13日午前9時から電話またはファクス、Eメール(申込時の必要事項を記入)で。ホームページからも申し込みます

学都仙台コンソーシアム サテライトキャンパス公開講座

実施機関	開講日時(全て土曜日)	講座名	講師名	定員
①	11/4	10:30～12:00	未来を拓くエネルギー作物—スイートソルガム ◎中村聡氏	60人(先着)
②	11/11	10:30～12:00	株主優待制度について考える ◎菊地雄介氏	各80人(先着)
		10:30～12:00	事故と心理 ◎吉田信彌氏	
③	11/25	13:00～14:30	鈴木義男の平和思想 ◎仁昌寺正一氏	各80人(先着)
		13:00～14:30	震災からの復興プロジェクトの実例—環境未来都市としての東松島市 ◎内海康雄氏	
		13:00～14:30	政治のなかの憲法 ◎片山文雄氏	
④	11/18	10:30～12:00	共同体を哲学する ◎箭内任氏	

●会場＝市民活動サポートセンター 申10月7日9:00からファクスまたはEメールに「申込時の必要事項」を記入して各実施機関へ

- ①宮城大学事務総務課(☎377・8208、FAX377・8282、Eメールkouhou@myu.ac.jp)
- ②東北学院大学研究機関事務課(☎264・6406、FAX264・6530、Eメールk-soken@mail.tohoku-gakuin.ac.jp)
- ③仙台高等専門学校学生課(☎381・0264、FAX381・0267、Eメールgakusei-hosa@sendai-nct.ac.jp)
- ④東北工業大学一番町ロビー(☎723・0538、FAX263・8606、Eメールlobby@tohtech.ac.jp)
- ⑤尚絅学院大学生涯学習センター(☎381・1490、FAX381・1491、Eメールextension@shokei.ac.jp)

たまきさんサロン講座

日時	内容等	定員
②11/11(土) 13:30～17:00	「四季を知らせ彩る和菓子」和菓子と四季の関わりを学び、実際に和菓子を作ります ◎講師＝杜の菓匠 玉澤 総本店	30人(抽選)
①10/29日 14:00～16:00	「四季を知らせ彩る和菓子」和菓子と四季の関わりを学び、実際に和菓子を作ります ◎講師＝杜の菓匠 玉澤 総本店	32人(抽選)

申はがき、ファクスまたはEメールに「申込時の必要事項」を希望日を記入して①10月17日②10月31日までに 申・問たまきさんサロン(〒980-0845青葉区荒巻字

連続講座「戦前・戦後のみやぎの思想と文学」

日時	内容等	会場	定員
②11/9(木) 14:00～15:45	編井上ひさし	会場	定員
①11/2(木) 14:00～15:45	吉野作造編	会場	定員

●①②両方への申し込みも可 申10月12日から電話または直接市民図書館☎261・1585

広瀬川界限(かいわい)ぶらり散歩

●日時＝10月28日(土)午前9時45分～正午 ●内容＝ボランティア

杜の都の彫刻めぐり

●日時＝10月21日(土)午前10時～正午 ●コース＝勾当台公園、定禅寺通 ●定員＝30人(抽選) 申はがき、ファクスまたはEメールに「申込時の必要事項」を記入して10月12日(必着)までに〒980-8671百年の杜推進課☎214・8389、FAX216・0637、Eメールken01241@city.sendai.jp

男女共同参画推進センターの催し

- ①「ガールズのしごと ゆる〜り準備講座」
●日時＝10月10日(火)・12日(木)・13日(金)・16日(月)～20日(金)(全8回) ●内容＝働きづらさや生きづらさを感じている女性が社会に出るための連続講座 ●対象＝15歳～39歳で無職の独身女性30人 ●費用＝3,500円(減額制度有り) 詳しくはお問い合わせください
- ②離婚に悩む女性のためのミニセミナー
●日時＝10月27日(金)10:30～11:30 ●対象＝離婚に悩む当事者の女性15人 [先着]
- ③DVを知る基礎講座—被害から回復するために
●日時＝11月2日(木)10:30～11:30 ●対象＝女性(家族や支援者も可)15人 [先着]
- ④DVに悩む女性のためのパープル・カフェ
●日時＝11月4日(土)10:30～12:00 ●内容＝DV被害経験のある女性が回復に向けて一歩踏み出すための語り合いの場 ●対象＝DV被害経験のある女性10人 [先着]

※いずれも ●会場＝エル・ソーラ仙台 ●②～④託児有り。希望する方はお問い合わせください 申①エル・ソーラ仙台、エル・パーク仙台などで配布する申込書(ホームページhttp://www.sendai-jp/からもダウンロード可)で②～④10月6日9:00から電話で 申・問エル・ソーラ仙台①☎268・8044②～④☎268・8302

仙台市市民文化事業団の催し

- (1)東京藝術大学早期教育プロジェクト(木管楽器+ホルン)
日時 11/4(土) ①13:00～ 小・中学生、高校生へのレッスンの一般公開
②17:00～ 東京藝術大学教授陣によるコンサート
●会場＝日立システムズホール仙台 ●②は当日整理券配布。詳しくはお問い合わせください
- (2)仙台国際音楽コンクールボランティアプロジェクト「心あたたまる秋 スティーブン・キムさんとともに」
●日時＝11月24日(金)19:00～ ●会場＝日立システムズホール仙台 ●出演＝スティーブン・キム(第6回バイオリン部門2位)、文京華(ピアノ) 申往復はがきに「申込時の必要事項」を記入して11月10日(必着)までに
- (3)まなぶ☆からだ一演劇と表現
期日 11/17(金)～19日(日) からだでまなぶ戯曲講座 通し8,000円
12/9(土)・10日 映画監督にまなぶ演技ワークショップ (学生6,000円)、各回3,000円
12/23(祝)・24日 能からまなぶのからだ (学生2,000円)
12/26(火)・27日 ダンスからまなぶの表現
●会場＝せんだい演劇工房10-BOX ●18歳未満は保護者の同意が必要 ●申込方法など詳しくはお問い合わせください 申・問(1)②仙台市市民文化事業団(〒981-0904青葉区旭ヶ丘3-27-5 ☎727・1872) (3)せんだい演劇工房10-BOX ☎782・7510

お出かけ情報

施設からのお知らせ

申込時の必要事項 ①応募内容 ②〒住所 ③氏名(フリガナ) ④☎・FAX
※往復はがきの場合は返信先も記入

スリーエム仙台市科学館 〒981-0903青葉区台原森林公園4-1 ☎276・2201、FAX276・2204

■仙台市児童・生徒理科作品展

●期間＝10月7日(土)～15日(日)

■学べる！ プログラミング体験広場

●日時＝10月22日(日)10:00～13:00、14:00～16:00 ●

対象＝小学生～高校生

■大人の科学教室

日時	内容	対象
①10/29(日)10:00～12:00	宝石の科学	中学生以上20人(抽選)
②11/19(日)10:00～12:00	木の不思議	中学生以上15人(抽選)

申往復はがきに**申込時の必要事項**と学年も記入して

①10月13日②11月3日(いずれも必着)まで

■電波教室

●日時＝11月11日(土)13:30～15:30 ●内容＝発信器の原理を工作により学びます ●対象＝小学3年生以上20人(小学3・4年生は保護者同伴) 申往復はがきに**申込時の必要事項**と学年も記入して10月27日(必着)までに

オーエンス泉岳自然ふれあい館 〒981-3225泉区福岡字岳山9-8 ☎379・2151、FAX379・2152

■紅葉の泉ヶ岳でノルディックウォークを楽しもう

●日時＝10月22日(日)10:00～15:30 ●対象＝20歳以上20人[抽選] ●費用＝1,200円(昼食付き) ●ポールの貸し出し有り(540円) ●持ち物＝長袖・長ズボン・飲み物・雨具・行動食等 申往復はがきに**申込時の必要事項**と年齢、性別、交通手段、ポールの貸し出し希望の有無を記入して10月15日(必着)までに

■泉ヶ岳を写そう・秋「魅力を引き出す撮影テクニック」

●日時＝11月3日(祝)9:30～14:00 ●対象＝高校生以上20人[抽選] ●費用＝1,500円 ●持ち物＝カメラ・昼食・雨具・リュックサック等。履きなれた靴で 申往復はがきに参加者全員の**申込時の必要事項**と年齢、性別、交通手段を記入して10月20日(必着)までに

仙台文学館 〒981-0902青葉区北根2-7-1 ☎271・3020、FAX271・3044

①晩翠忌記念イベント

日時	会場	内容
10/19(休) 10:00～12:00	仙名城跡 「荒城の月」詩碑前	「荒城の月」市民大合唱
10/22(日) 13:30～14:15	仙台文学館	晩翠わかば賞・晩翠あおば賞贈呈式
10/22(日) 14:20～15:00		記念行事 二人芝居・土井晩翠「秋保村にて」

②小池光短歌講座

●日時＝11月4日(土)13:30～15:40 ●定員＝90人[抽選]

●費用＝1,000円

③特別展開連イベント「〈精霊の守り人〉の世界をイメージして石のアクセサリを作ろう！」

●日時＝11月18日(土)10:30～12:00 ●対象＝1人で参加できる小学生以上15人[抽選] ●費用＝200円

②③の申往復はがきに**申込時の必要事項**を記入して②10月10日③10月19日(いずれも必着)までに

秋保ビジターセンター 〒982-0244太白区秋保町馬場字本小屋16-1 ☎・FAX399・2324

■秋保育ちの草花で作るエコバスケット

●日時＝10月14日(土)10:00～14:00 ●対象＝小学生以上と保護者15組[先着] ●費用＝1組1,500円 申10月6日10:00から電話で

■秋の二口峡谷自然歩道観察会

●日時＝10月21日(土)9:30～14:30 ●対象＝初めて参加する方10人[先着] ●集合＝秋保ビジターセンター 申10月12日10:00から電話で

■たこ作り&焼き芋作り

●日時＝11月4日(土)10:00～14:00 ●対象＝4歳以上の子どもと保護者20人[先着] ●費用＝500円 申10月26日10:00から電話で

お出かけ情報

施設からのお知らせ

●催しは、10月6日からの内容を掲載しています
●料金の記載の無いものは無料(入館料が必要な施設あり)
●申し込み方法の記載の無い催しは直接会場へ

天文台 〒989-3123青葉区錦ヶ丘9-29-32 ☎391・1300、FAX391・1301

■プラネタリウム(放映時間は各回45分)

放映日(休館日を除く)	番組/開始時刻			
	星空の時間	こどもの時間	ホライズン(10/29まで)	音楽の時間
平日(10/10・11・19を除く)	14:30、16:00	—	—	—
土曜日	10:00、13:00、16:00	11:30	14:30	17:40(10/7を除く)
日曜日、祝日、10/10・11	—	—	—	—

■ナイトプラネタリウム(放映時間は約15～40分)

●日時＝10月14日～11月4日の毎週土曜日19:40～ ●観覧料＝一般500円、小学生～高校生200円(10月14日は無料。当日9:00から整理券を配布) ●内容等詳しくはお問い合わせください

■観察室望遠鏡利用資格講習会

●日時＝11月26日(日)15:00～17:30 ●対象＝20歳以上で汎用型の赤道儀式望遠鏡の組み立て・操作ができ、自宅のパソコンでEメールの送受信ができる方20人[抽選] 申ファクスまたはEメール(info@sendai-astro.jp)に**申込時の必要事項**と年齢、メールアドレスを記入して11月5日(必着)までに

歴史民俗資料館 〒983-0842宮城野区五輪1-3-7 ☎295・3956、FAX257・6401

■体験学習「れきみんバックヤードツアー」

●日時＝10月9日(祝)11:00～、14:00～

■ホームムービーの日「なつかし仙台8ミリフィルム上映会」

●日時＝10月21日(土)10:00～、13:30～

■れきみん秋まつり2017—未来につなぐ芸能とわざ

●日時＝10月28日(土)①10:00～16:30②10:00～16:00

●会場＝①榴岡公園②歴史民俗資料館 ●内容＝①田植踊や神楽など②伝統工芸実演や朗読公演

「東北文化の日」はミュージアム施設に出掛けよう

東北6県と仙台市では、毎年10月の最終土曜日と翌日の日曜日を「東北文化の日」と定め、この日から約1カ月間、ミュージアム施設の無料開放などを行います。

◆市の施設の無料開放

次の施設は、11月3日の文化の日はどなたでも無料です。また、10月28日(土)～11月26日(日)の土・日曜日、祝日は中学生以下が無料です(博物館を除く)。

野草園、秋保大滝植物園、セルコホーム ズーパライズ 八木山(八木山動物公園)、天文台(イベント、土曜日のナイトプラネタリウム等は一部有料)、歴史民俗資料館、地底の森ミュージアム、縄文の森広場、スリーエム仙台市科学館、仙台文学館(特別展は有料)、太白山自然観察の森(通年無料)、博物館☎225・3074、水道記念館(通年無料)☎393・2188、仙台市電保存館(通年無料)☎244・1267

問文化振興課☎214・6137

秋保・里センター 〒982-0241太白区秋保町湯元寺田原40-7 ☎304・9151、FAX304・9152

■日曜手づくり教室

日時	内容	定員	費用
10/15	ビーズでつくるエレガントな腕時計	各10人(先着)	各1,800円
10/22	楽しいポップアップカードづくり		各200円
10/29	スタンドグラスでつくるパラのフットランプ		各2,500円
11/5	和紙のちぎり絵—干支・戌をつくる		各1,300円

申10月6日9:00から電話で

■展示・イベント

日時(★は最終日は15:00まで)	催し名
10/7(土)～9(祝)	オータムコンサート2017
10/21(土)～11/12(日)	もみじのこみち紅葉ライトアップ
10/28(土)～11/3(祝)	10:00～16:00★池坊いけばな展

●その他のイベントはお問い合わせください

休日当番医

●おとな救急電話相談 ☎ #7119 (プッシュ回線以外の固定電話、PHSからは ☎706-7119) (平日19:00～翌8:00、土曜日14:00～翌8:00、日曜日・祝休日8:00～翌8:00) ●宮城県子ども夜間安心コール ☎ #8000 (プッシュ回線以外の固定電話、PHSからは ☎212-9390) (毎日19:00～翌8:00) ●宮城県休日・夜間診療案内 ☎・FAX216-9960 (24時間) ●休日テレホンサービス ☎223-6161 (日曜日・祝休日7:00～16:00) ●耳や言葉の不自由な方の緊急ファクス119番 FAX119 (局番なし)

- メール配信サービスを行っています。登録方法など詳しくは、市ホームページをご覧ください
- 「おとな救急電話相談」の開始により初期救急医療機関案内は平成29年10月1日(日)7:00で終了

※受診を希望する際は、事前に電話で症状などを詳しくお知らせください

受付時間	月日	医療機関			
日曜日・祝休日 9:00～16:00※	10/1 (日)	内科	北仙台はせがわクリニック	青葉区昭和町4-3-2F	☎346-0630
		小児科	さかいたけお赤ちゃん子どもクリニック	青葉区木町通1-5-12-2F	☎263-4976
			森川小児科アレルギー科クリニック	宮城野区小田原弓ノ町100-1-2F	☎256-6211
	整形外科	さいとう伸整形外科クリニック	青葉区荒巻本沢3-1-15	☎728-6730	
	10/8 (日)	内科	松尾けんこうクリニック	青葉区高松2-11-74	☎727-1033
		小児科	まんてん堂子どもクリニック	宮城野区新田東3-2-7	☎782-6260
			かんのキッズクリニック	若林区大和町2-6-3-2F	☎762-5684
	整形外科	庄子整形外科医院	宮城野区幸町1-19-26	☎271-3611	
	10/9 (祝)	内科	小野寺内科小児科胃腸科医院	青葉区昭和町1-29	☎234-4743
		小児科	館田小児科医院	青葉区荒巻本沢3-16-30	☎279-2055
			松本小児科	太白区長町4-7-23	☎246-2525
	整形外科	水戸整形外科クリニック	太白区門前町12-23	☎247-7131	
	10/15 (日)	内科	あおば通りかすみクリニック	青葉区大町1-1-5-3F	☎724-7294
		小児科	南光台やまもと小児科	泉区南光台3-23-22	☎727-2577
			かわむら子どもクリニック	青葉区高松1-16-1	☎271-5255
	整形外科	外科・整形外科 大山医院	太白区西中田5-27-6	☎242-7715	
	10/22 (日)	内科	北田内科小児科医院	青葉区八幡3-6-15	☎223-0208
		小児科	かやま小児科医院	青葉区昭和町2-27	☎234-8870
			宮林子どもクリニック	宮城野区岩切字今市東18-2	☎255-2555
	整形外科	やおとめ整形外科	泉区八乙女4-4-1	☎725-6610	
	10/29 (日)	内科	草刈内科医院	青葉区東照宮2-1-2	☎271-9251
		小児科	五十嵐小児科・U歯科	泉区高森4-2-536	☎377-4832
			いのうえ小児科クリニック	宮城野区福室2-6-24	☎254-1101
	整形外科	佐藤ひでつぐ整形外科	太白区長町8-1-1	☎249-7202	
11/3 (祝)	内科	小泉内科医院	青葉区上杉4-2-47	☎222-8703	
	小児科	泉七北田子どもの杜クリニック	泉区七北田字東裏27-2	☎344-6315	
		のろ子どもクリニック	宮城野区新田東1-8-1-2F	☎788-3830	
整形外科	とよま整形外科クリニック	青葉区五橋1-6-6	☎222-4561		
11/5 (日)	内科	斎藤内科医院	青葉区上杉5-3-65	☎221-2977	
	小児科	てらさわ小児科	青葉区中山2-26-20	☎303-1515	
		はなクリニック	若林区荒井2-18-11	☎288-8777	
整形外科	整形外科・外科神崎クリニック	宮城野区鶴ヶ谷7-31-7	☎251-7711		

広南休日内科小児科診療所 (内科・小児科)
太白区長町5-9-13 (高齢者向け住宅2階)
☎248-5858
(8:30～17:00受け付け)
※広南病院とは別です。ご注意ください

泉地区休日診療所 (内科・小児科)
泉区泉中央2-24-1 (仙台銀行ホール イズミティ21北側)
☎373-9197
(9:00～16:00受け付け)

●各診療所の駐車場には限りがあります。当番医近隣での迷惑駐車とならないようお願いします

※受付時間や休日当番医は変更になることがあります。電話で確認の上、お越しください

休日当番医

夜間・土曜日午後・日曜日・祝休日

■の診療所の小児科では、内科系疾患の診療を行います

急患センター ☎266-6561 若林区舟丁64-12
【内科】
平日 19:15～翌7:00
土曜日 14:45～翌7:00
日曜日・祝休日 9:45～12:00
13:15～17:00
18:00～翌7:00
【外科】
平日 19:15～23:00
土曜日 14:45～23:00
日曜日・祝休日 9:45～12:00
13:15～17:00
18:00～23:00
【整形外科・婦人科・眼科・耳鼻咽喉科】
日曜日・祝休日 9:45～12:00
13:15～17:00

■北部急患診療所 ☎301-6611 青葉区堤町1-1-2 (エムズ北仙台2階)
【内科・小児科・外科】
※小児科は金・土・日曜日、祝休日のみ
平日 19:15～23:00
土曜日 14:45～23:00
日曜日・祝休日 9:45～12:00
13:15～17:00
18:00～23:00

■夜間休日子ども急病診療所 ☎247-7035 太白区あすと長町1-1-1 (市立病院併設)
【小児科】
平日 19:15～翌7:00
土曜日 14:45～翌7:00
日曜日・祝休日 9:45～12:00
13:15～17:00
18:00～翌7:00

仙台歯科医師会 在宅訪問・障害者・休日夜間歯科診療所 ☎261-7345 青葉区五橋2-12-2 (福祉プラザ12階)
【歯科】
土曜日 19:00～23:00
日曜日・祝休日 10:00～12:00、13:00～16:00、19:00～23:00

※診療科・時間帯をご確認の上、お越しください

夜間・休日等に入院治療を要する患者さんのための当番病院

※救急車による救急搬送患者を優先するため、お待ちいただく場合があります

診療時間	平日 18:00～翌8:00
曜日・月日	土・日曜日、祝休日 8:00～翌8:00
毎日	【内科・外科】 仙台オープン病院 宮城野区鶴ヶ谷5-22-1 ☎252-0100
	【内科・外科系】 仙台東州会病院 泉区七北田字駕籠沢15 ☎372-1110
	【内科・外科系】 東北労災病院 青葉区台原4-3-21 ☎275-1111
火曜日	【内科・外科系】 東北医科薬科大学病院 宮城野区福室1-12-1 ☎259-1221
	【外科・整形外科】 仙台赤十字病院 太白区八木山本町2-43-3 ☎243-1111
水曜日	【外科・整形外科】 伊藤病院 青葉区二日町8-8 ☎222-8688
金・土・日曜日	【外科・整形外科】 中嶋病院 宮城野区大槌15-27 ☎291-5191
10/3(火)・31(火)	【外科】 ジェイコー JCHO仙台病院 青葉区堤町3-16-1
10/17(火)	【整形外科】 ☎275-3111

伊達政宗公
誕生450年
シリーズ
第七回

政宗の人物像③

—もてなしの心とまちづくり



食のもてなしや多数の贈り物など、細やかな気配りを欠かさなかった伊達政宗。もてなしの心からみえる、その人物像について、仙台市博物館学芸普及室長に聞きました。

食ともてなしの心得

政宗には、食にまつわる言葉や手紙が多く残されています。当時、食は政治や文化の儀式を執り行う上で切り離せない重要なものと考えられ、政宗も幼少期から茶や和歌などと同様に必要な素養を身に付けていました。

政宗は、「料理心なきは拙き心なり」との言葉を残し、日々の献立を練るなど、食を大切に考えていました。また、もてなしとは、品数をそろえるのでは



伊達政宗書状 伊達成実宛
仙台市博物館蔵
根白石で川狩を行って鮎を捕ったことを伝える自筆の書状

なく、これぞという一品を準備し、その人の目の前で調理したり、自ら配膳して料理を出し、その意図を説明したりすることだと話しています。

誰と何を食べるかについて、きめ細やかな心配りをみせた政宗。その気遣いが、政治的・文化的な交流を深めることにつながったのかもしれない。

仙台藩特産の贈り物

政宗は、多数の贈り物を贈ったことでも知られています。将軍家への忠誠を示すためや年中行事としてだけでなく、知人や親族にも自慢の逸品を贈り、その際には、食べ方などを記した手紙を添える心遣いもみられました。

仙台藩の馬や鷹は、全国的に評価が高い名産品として献上され、鮭は一般の贈り物として最も多く使われました。鮭は塩蔵させた塩引や発酵させた鮎として贈られることが多く、鮭を加工・保管するための施設もありました。川狩や鷹狩を好み、自ら捕った鮎や雁などを贈ることもあったようです。

また、仙台藩領で産出した茶を「自分の領地の茶はこれからもっとよくな



廣瀬川を遡上する鮭
政宗は廣瀬川などで鮭漁の見物をしたと記録に残っています

り、奥州の宇治と呼ばれるようになる」という趣旨の手紙を添えて贈ったほか、城下に茶畑（現在の若林区元茶畑）を作らせ、茶の生産にも取り組みました。

積極的な技術導入

政宗は、酒の醸造や塩田開発、紙の生産など、全国各地からの技術導入を積極的に進めました。例えば、河内国の道明寺繻の技術を取り入れた繻（注）は、後に幕府に献上される名産品になりました。上方や江戸で暮らす中で、さまざまな生活文化に影響を受け、藩の将来を見据えて、積極的に産業振興を図ったものと考えられます。

政宗は、新たに導入した技術を藩の産業として育成するとともに、贈り物としても活用し、幕府や大名との良好な関係を築きながら、この時代を生き抜いていったのです。

※注 米を蒸して日に干したものを。旅や戦いの際の携行食料として利用された
●本稿では、仙台市博物館の学術研究機関の立場から、歴史上の人名に敬称を付していません