

平成21年度 仙台市標準学力検査

## 結果の概要

# 指導改善の手引リーフレット集

平成21年8月

仙台市教育委員会

宮城教育大学

仙台市確かな学力研修委員会

## 目 次

### 仙台市標準学力検査結果の概要について

	ページ
1 実施状況	1
2 検査結果	2
<分析にあたって>	1 2
3 分析結果（経過報告）	1 3

### 指導改善の手引リーフレット集

○ 小学校 1 年生 国語・算数	(2 年生に実施)	4 1
○ 小学校 2 年生 国語・算数	(3 年生に実施)	4 4
○ 小学校 3 年生 国語・算数・社会・理科	(4 年生に実施)	4 7
○ 小学校 4 年生 国語・算数・社会・理科	(5 年生に実施)	5 3
○ 小学校 5 年生 国語・算数・社会・理科	(6 年生に実施)	5 9
○ 小学校 6 年生 国語・算数・社会・理科	(中学 1 年生に実施)	6 5
○ 中学校 国語		7 1
○ 中学校 社会		7 4
○ 中学校 数学		7 8
○ 中学校 理科		8 2
○ 中学校 英語		8 6

## 平成21年度仙台市標準学力検査結果の概要について

### 1 実施状況

#### (1) 検査の目的

- ① 児童生徒の学力の現状や課題を、全市的な規模で的確かつ客観的に把握・分析することによって、学力向上に関する教育施策の成果と課題を検証し、より効果的な改善を図る。
- ② 各学校が、期待正答率及び市の状況との関係において、自校における学力向上に関する教育の成果と課題を分析し、学習指導の工夫・改善を図る。
- ③ 児童生徒一人一人の学力の定着状況を的確に把握し指導に活かすと共に、個に応じたきめ細かな指導の充実を図る。

#### (2) 検査内容等

- ① 検査問題の構成
    - ・「基礎的知識」を問う内容：おおよそ8割
    - ・「応用力」を問う内容：おおよそ2割（今年度から新たに追加）
  - ② 出題範囲
    - ・検査する学年の前学年に含まれる学習内容  
（例えば、小学校5年生は、小学校4年生の学習内容を基にした検査を受検）
- ※ なお、問題数は一部増減があるがほとんど昨年度と同数であり、検査時間は同じ。

#### (3) 対象児童生徒と教科

- ① 小学校2年生 国語・算数の2教科
- ② 小学校3年生 国語・算数の2教科
- ③ 小学校4年生 国語・社会・算数・理科の4教科
- ④ 小学校5年生 国語・社会・算数・理科の4教科
- ⑤ 小学校6年生 国語・社会・算数・理科の4教科
- ⑥ 中学校1年生 国語・社会・数学（算数）・理科の4教科
- ⑦ 中学校2年生 国語・社会・数学・理科・英語の5教科
- ⑧ 中学校3年生 国語・社会・数学・理科・英語の5教科

(4) 実施日 平成21年4月15日（水）を原則とし4月第3週内に実施

(5) 実施校数 全市立小学校124校 全市立中学校63校 中等教育学校1校

#### (6) 実施人数

学年		在籍人数	受検人数	(内)特支学級	受検率(%)
小	2	9,007	8,870	37	98.5
	3	9,196	9,075	33	98.7
	4	9,184	9,056	39	98.6
	5	9,351	9,229	46	98.7
	6	9,054	8,899	41	98.3
	計	45,792	45,129	196	98.6
中	1	8,881	8,729	33	98.3
	2	8,703	8,436	37	96.9
	3	8,895	8,486	28	95.4
	計	26,479	25,651	98	96.9
合計		72,271	70,780	294	97.9

\* 在籍人数については4月28日現在

○ 受検率の合計は昨年と同じ結果となっている。

## 2 検査結果

### (1) 学年・教科ごとの期待正答率と市平均正答率(全体・基礎的知識・応用力)

網掛けは期待正答率を5ポイント以上上回ったもの。▼は期待正答率を下回ったもの。

	学年	教科	全体		基礎的知識		応用力	
			期待正答率	市正答率	期待正答率	市正答率	期待正答率	市正答率
小学校	2年	国語	79.6	<b>85.0</b>	82.3	<b>88.2</b>	65.0	<b>67.5</b>
		算数	84.5	<b>94.4</b>	85.3	<b>94.7</b>	60.0	<b>84.1</b>
	3年	国語	72.3	<b>75.5</b>	75.3	<b>79.4</b>	53.3	<b>▼50.4</b>
		算数	75.9	<b>84.7</b>	77.8	<b>87.2</b>	66.7	<b>73.0</b>
	4年	国語	68.8	<b>69.7</b>	72.4	<b>74.8</b>	50.0	<b>▼42.6</b>
		社会	68.1	<b>72.2</b>	68.3	<b>72.4</b>	67.1	<b>71.7</b>
		算数	73.6	<b>80.2</b>	76.0	<b>83.7</b>	61.7	<b>63.5</b>
		理科	72.3	<b>73.2</b>	73.8	<b>74.3</b>	65.0	<b>67.9</b>
	5年	国語	69.0	<b>72.7</b>	70.5	<b>76.6</b>	61.3	<b>▼52.2</b>
		社会	69.1	<b>76.3</b>	69.3	<b>76.6</b>	68.3	<b>75.4</b>
		算数	73.1	<b>79.4</b>	75.5	<b>81.9</b>	61.7	<b>67.6</b>
		理科	72.4	<b>75.0</b>	74.4	<b>74.9</b>	63.0	<b>75.7</b>
	6年	国語	66.2	<b>70.3</b>	69.5	<b>74.0</b>	48.8	<b>50.4</b>
		社会	68.9	<b>71.8</b>	70.4	<b>70.6</b>	62.5	<b>77.0</b>
算数		70.7	<b>76.3</b>	73.1	<b>79.1</b>	59.2	<b>63.0</b>	
理科		68.5	<b>72.4</b>	70.4	<b>73.4</b>	62.1	<b>69.3</b>	
中学校	1年	国語	69.5	<b>74.1</b>	73.1	<b>80.1</b>	52.0	<b>▼45.2</b>
		社会	66.7	<b>▼65.6</b>	68.4	<b>▼66.2</b>	60.0	<b>63.0</b>
		数学	69.7	<b>75.4</b>	72.7	<b>77.7</b>	55.8	<b>64.7</b>
		理科	62.7	<b>64.5</b>	65.3	<b>66.8</b>	50.0	<b>53.4</b>
	2年	国語	68.0	<b>69.0</b>	71.0	<b>72.0</b>	53.0	<b>54.3</b>
		社会	67.2	<b>69.4</b>	68.0	<b>72.4</b>	63.3	<b>▼55.4</b>
		数学	62.2	<b>66.2</b>	62.7	<b>66.9</b>	60.0	<b>62.9</b>
		理科	56.7	<b>58.5</b>	58.3	<b>60.6</b>	48.3	<b>▼48.1</b>
		英語	68.4	<b>72.5</b>	71.6	<b>76.7</b>	55.7	<b>55.8</b>
	3年	国語	69.5	<b>71.6</b>	72.4	<b>75.8</b>	55.0	<b>▼50.8</b>
		社会	66.3	<b>68.8</b>	67.2	<b>68.7</b>	61.7	<b>69.3</b>
		数学	61.4	<b>66.3</b>	63.0	<b>68.5</b>	50.0	<b>50.8</b>
		理科	63.7	<b>66.5</b>	66.4	<b>66.9</b>	50.8	<b>64.6</b>
		英語	65.0	<b>65.4</b>	68.6	<b>71.5</b>	50.7	<b>▼40.9</b>

(単位：%)

<結果から>

① 小学校

- 基礎的知識における平均正答率は、すべての学年、教科で期待正答率を上回っている。
- 応用力における平均正答率は、国語の3年生、4年生、5年生を除いた学年、教科で期待正答率を上回っている。
- 期待正答率を5ポイント以上上回ったのは、次のとおりである
  - ・基礎的知識：国語(2年生、5年生)、算数(全学年)、社会(5年生)
  - ・応用力：算数(2年生、3年生、5年生)、社会(5年生、6年生)、理科(5年生、6年生)

② 中学校

- 基礎的知識における平均正答率は、社会(1年生)以外は、すべて期待正答率を上回っている。
- 応用力における平均正答率は、国語(1年生、3年生)、社会(2年生)、理科(2年生)、英語(3年生)を除いた学年、教科で期待正答率を上回っている。
- 期待正答率を5ポイント以上上回ったのは、次のとおりである
  - ・基礎的知識：数学(1年生、3年生)、国語(1年生)、英語(2年生)
  - ・応用力：数学(1年生)、理科(3年生)、社会(3年生)

(2) 正答率が期待正答率と同等以上の児童の割合(小学校)

※ 期待正答率について

学習指導要領に基づき、学習を終えた段階で、到達してほしいラインを、標準学力検査の作成業者が正答率で表したものの、  
 その際、国立教育政策研究所の「小・中学校教育課程実施状況調査」の結果を参考に、問題ごとの期待正答率を設定し、全国の抽出校で検査の試行を行って補正したものである。

① 基礎的知識

	国語	算数	社会	理科
2年	80.8	93.7		
3年	75.1	86.9		
4年	69.4	84.7	71.6	67.2
5年	76.7	80.0	79.6	69.1
6年	73.4	79.5	67.7	71.2

(単位：%)

<結果から>

- ほぼ7割以上の児童が期待正答率と同等以上となっている。特に、算数においては、各学年とも概ね8割以上であり、相対的に高い割合である。

② 応用力

	国語	算数	社会	理科
2年	52.6	78.9		
3年	54.9	74.8		
4年	50.6	61.7	70.7	80.2
5年	44.9	67.6	80.8	88.1
6年	64.5	58.6	81.2	77.3

(単位：%)

<結果から>

- 学年、教科により、大きなばらつきはあるが、国語が5割前後から6割と低い傾向にある一方で、社会、理科が7割から8割と高い傾向が見られる。また、算数は、学年が進むにつれて低くなる傾向が見られる。

(3) 正答率が期待正答率と同等以上の生徒の割合 (中学校)

① 基礎的知識

	国 語	数 学	社 会	理 科	英 語
1年	79.1	78.7	61.0	69.0	
2年	69.4	65.6	73.6	68.9	74.1
3年	75.8	68.3	65.2	64.1	68.6

(単位: %)

<結果から>

- ほぼ6割から8割の生徒が、期待正答率と同等以上の正答率となっている。

② 応用力

	国 語	数 学	社 会	理 科	英 語
1年	45.3	64.7	73.1	68.9	
2年	62.7	66.3	46.8	54.5	63.5
3年	61.8	58.9	69.6	81.8	46.5

(単位: %)

<結果から>

- ほぼ4割から6割前後の生徒が期待正答率と同等以上の正答率となっている一方で、3年生の理科が8割以上と高い結果となった。

(4) 観点別平均正答率の状況：小学校

① 基礎的知識

網掛けは期待正答率を5ポイント以上上回ったもの。▼は期待正答率を下回ったもの。

観 点			小 2	小 3	小 4	小 5	小 6
国 語	国語への関心・意欲・態度	市の平均正答率	<b>87.7</b>	<b>79.8</b>	<b>75.6</b>	<b>71.4</b>	<b>86.8</b>
		期待正答率	80.0	75.0	73.0	69.0	72.0
	話す・聞く能力	市の平均正答率	<b>96.8</b>	<b>96.2</b>	<b>95.8</b>	<b>▼68.9</b>	<b>89.7</b>
		期待正答率	87.5	87.5	85.0	72.5	75.0
	書く能力	市の平均正答率	<b>81.6</b>	<b>68.9</b>	<b>▼59.4</b>	<b>71.8</b>	<b>81.6</b>
		期待正答率	75.0	66.7	62.5	65.0	67.5
	読む能力	市の平均正答率	<b>▼77.4</b>	<b>71.8</b>	<b>▼66.0</b>	<b>80.9</b>	<b>▼67.0</b>
		期待正答率	77.5	70.8	69.2	71.7	70.0
	言語についての知識・理解・技能	市の平均正答率	<b>94.2</b>	<b>84.9</b>	<b>81.2</b>	<b>77.0</b>	<b>71.9</b>
		期待正答率	87.5	78.8	75.0	71.1	68.4
算 数	算数への関心・意欲・態度	市の平均正答率	<b>90.5</b>	<b>85.5</b>	<b>79.6</b>	<b>68.6</b>	<b>76.2</b>
		期待正答率	83.0	70.0	72.2	65.0	71.7
	数学的な考え方	市の平均正答率	<b>95.8</b>	<b>83.4</b>	<b>85.8</b>	<b>▼69.3</b>	<b>▼63.8</b>
		期待正答率	86.7	74.7	74.4	69.4	65.3
	数量や図形についての表現・処理	市の平均正答率	<b>95.5</b>	<b>89.9</b>	<b>85.7</b>	<b>84.1</b>	<b>84.1</b>
		期待正答率	85.6	80.8	78.3	78.4	75.8
	数量や図形についての知識・理解	市の平均正答率	<b>93.9</b>	<b>85.0</b>	<b>80.3</b>	<b>80.9</b>	<b>77.5</b>
		期待正答率	84.7	75.0	74.1	73.1	71.0
社 会	社会的事象への関心・意欲・態度	市の平均正答率			<b>85.8</b>	<b>▼62.5</b>	<b>75.5</b>
		期待正答率			71.3	66.7	71.3
	社会的な思考・判断	市の平均正答率			<b>71.2</b>	<b>76.2</b>	<b>74.9</b>
		期待正答率			67.8	67.7	71.1
	観察・資料活用の技能・表現	市の平均正答率			<b>70.6</b>	<b>75.0</b>	<b>72.3</b>
		期待正答率			65.0	70.0	71.2
	社会的事象についての知識・理解	市の平均正答率			<b>72.8</b>	<b>78.9</b>	<b>▼68.6</b>
		期待正答率			70.4	69.6	70.0
理 科	自然事象への関心・意欲・態度	市の平均正答率					<b>72.9</b>
		期待正答率					66.7
	科学的な思考	市の平均正答率			<b>72.3</b>	<b>71.6</b>	<b>75.7</b>
		期待正答率			70.0	70.5	71.6
	観察・実験の技能・表現	市の平均正答率			<b>▼69.7</b>	<b>▼73.7</b>	<b>72.7</b>
		期待正答率			71.6	76.6	71.1
	知識理解	市の平均正答率			<b>75.6</b>	<b>75.5</b>	<b>73.0</b>
		期待正答率			74.6	74.2	69.7

(単位：%)

② 応用力

網掛けは期待正答率を5ポイント以上上回ったもの。▼は期待正答率を下回ったもの。

観 点			小 2	小 3	小 4	小 5	小 6
国 語	思考	市の平均正答率	<b>67.5</b>	<b>65.2</b>	<b>▼46.6</b>	<b>▼57.9</b>	<b>79.8</b>
		期待正答率	65.0	58.3	52.5	62.5	60.0
	判断	市の平均正答率	<b>65.6</b>	<b>▼42.2</b>	<b>▼31.8</b>	<b>▼52.2</b>	<b>52.9</b>
		期待正答率	60.0	47.5	43.3	61.3	49.0
	表現	市の平均正答率	<b>▼69.5</b>	<b>▼43.4</b>	<b>▼45.8</b>	<b>▼46.5</b>	<b>▼25.2</b>
		期待正答率	70.0	52.5	52.0	60.0	40.0
算 数	思考	市の平均正答率	<b>84.1</b>	<b>73.0</b>	<b>62.8</b>	<b>68.7</b>	<b>71.0</b>
		期待正答率	60.0	67.0	61.9	62.2	61.4
	判断	市の平均正答率		<b>73.2</b>	<b>63.6</b>	<b>61.5</b>	<b>60.9</b>
		期待正答率		67.0	60.0	60.0	58.6
	表現	市の平均正答率	<b>84.1</b>	<b>70.0</b>	<b>68.6</b>	<b>70.1</b>	<b>▼30.4</b>
		期待正答率	60.0	65.0	65.0	60.0	50.0
社 会	思考	市の平均正答率			<b>72.1</b>	<b>75.4</b>	<b>74.8</b>
		期待正答率			67.3	66.9	65.0
	判断	市の平均正答率			<b>76.8</b>	<b>87.9</b>	<b>81.2</b>
		期待正答率			73.8	77.5	64.3
	表現	市の平均正答率			<b>66.2</b>	<b>▼56.4</b>	<b>73.4</b>
		期待正答率			65.0	57.5	55.0
理 科	思考	市の平均正答率			<b>74.3</b>	<b>77.7</b>	<b>67.9</b>
		期待正答率			70.0	62.9	62.9
	判断	市の平均正答率			<b>85.0</b>	<b>87.6</b>	<b>72.8</b>
		期待正答率			78.3	71.3	67.1
	表現	市の平均正答率			<b>▼42.3</b>	<b>60.2</b>	<b>65.4</b>
		期待正答率			45.0	55.0	40.0

(単位：%)



(5) 観点別平均正答率の状況：中学校

① 基礎的知識

網掛けは期待正答率を5ポイント以上上回ったもの。▼は期待正答率を下回ったもの。

観 点			中 1	中 2	中 3
国 語	国語への関心・意欲・ 態度	市の平均正答率	82.5	76.1	83.2
		期待正答率	62.5	62.5	62.5
	話す・聞く能力	市の平均正答率	97.0	80.6	87.5
		期待正答率	80.0	78.3	73.3
	書く能力	市の平均正答率	79.9	75.8	83.0
		期待正答率	63.0	63.0	63.0
	読む能力	市の平均正答率	72.2	▼68.3	▼64.5
		期待正答率	68.3	69.2	70.0
	言語についての知識・ 理解・技能	市の平均正答率	79.4	▼70.3	▼75.8
		期待正答率	78.3	73.0	77.2
数 学	数学への関心・意欲・ 態度	市の平均正答率	82.1	▼59.0	68.0
		期待正答率	70.0	60.0	62.0
	数学的な見方や考え方	市の平均正答率	▼71.8	61.7	58.2
		期待正答率	72.7	58.8	52.0
	数学的な表現・処理	市の平均正答率	80.3	66.5	67.5
		期待正答率	73.6	62.1	61.9
	数量、図形などについ ての知識・理解	市の平均正答率	78.5	68.1	71.2
		期待正答率	71.2	62.5	66.0
社 会	社会的事象への関心・ 意欲・態度	市の平均正答率	75.4	80.0	▼70.9
		期待正答率	73.1	70.0	71.7
	社会的な思考・判断	市の平均正答率	69.1	66.8	68.4
		期待正答率	67.7	65.5	68.0
	資料活用の技能・表現	市の平均正答率	▼69.5	78.6	76.6
		期待正答率	78.1	68.5	66.8
	社会的事象についての 知識・理解	市の平均正答率	▼61.0	71.9	▼66.8
		期待正答率	63.5	68.2	67.1
理 科	自然事象への関心・意 欲・態度	市の平均正答率	61.5	▼30.9	▼49.4
		期待正答率	55.0	40.0	50.0
	科学的な思考	市の平均正答率	69.3	56.2	51.7
		期待正答率	62.9	55.0	50.0
	観察・実験の技能・表現	市の平均正答率	▼65.0	64.0	63.9
		期待正答率	65.3	62.8	60.0
	自然事象についての知 識・理解	市の平均正答率	66.6	60.9	▼68.0
		期待正答率	65.5	58.0	68.2
英 語	コミュニケーションへの 関心・意欲・態度	市の平均正答率		89.8	81.7
		期待正答率		82.0	78.5
	表現の能力	市の平均正答率		▼54.1	72.8
		期待正答率		57.5	55.0
	理解の能力	市の平均正答率		81.8	72.5
		期待正答率		74.9	72.3
	言語や文化についての 知識・理解	市の平均正答率		63.9	66.8
		期待正答率		63.5	58.5

(単位：%)

② 応用力

網掛けは期待正答率を5ポイント以上上回ったもの。▼は期待正答率を下回ったもの。


	観 点		中 1	中 2	中 3
国 語	思考	市の平均正答率	<b>65.1</b>	<b>47.8</b>	<b>▼45.4</b>
		期待正答率	63.3	47.5	52.5
	判断	市の平均正答率	<b>▼38.9</b>	<b>72.1</b>	<b>▼61.6</b>
		期待正答率	48.0	62.0	63.8
	表現	市の平均正答率	<b>▼29.7</b>	<b>▼36.0</b>	<b>▼46.4</b>
		期待正答率	44.0	45.0	47.5
数 学	思考	市の平均正答率	<b>72.4</b>	<b>66.1</b>	<b>51.3</b>
		期待正答率	59.3	61.7	51.3
	判断	市の平均正答率	<b>64.9</b>	<b>71.2</b>	<b>53.9</b>
		期待正答率	58.3	62.9	53.3
	表現	市の平均正答率	<b>50.0</b>	<b>▼41.0</b>	<b>47.2</b>
		期待正答率	45.0	50.0	45.0
社 会	思考	市の平均正答率	<b>67.5</b>	<b>▼55.5</b>	<b>71.3</b>
		期待正答率	62.0	64.1	65.0
	判断	市の平均正答率	<b>65.0</b>	<b>▼54.2</b>	<b>67.4</b>
		期待正答率	59.4	61.3	65.0
	表現	市の平均正答率	<b>▼39.5</b>	<b>▼54.5</b>	<b>59.3</b>
		期待正答率	58.3	55.0	45.0
理 科	思考	市の平均正答率	<b>▼48.3</b>	<b>50.8</b>	<b>66.0</b>
		期待正答率	50.0	50.0	52.5
	判断	市の平均正答率	<b>59.1</b>	<b>53.3</b>	<b>59.1</b>
		期待正答率	52.5	52.0	51.7
	表現	市の平均正答率	<b>50.8</b>	<b>▼35.4</b>	<b>74.3</b>
		期待正答率	40.0	40.0	40.0
英 語	思考	市の平均正答率		<b>▼53.3</b>	<b>▼36.4</b>
		期待正答率		58.1	54.4
	判断	市の平均正答率		<b>75.8</b>	<b>55.7</b>
		期待正答率		55.0	45.0
	表現	市の平均正答率		<b>▼53.9</b>	<b>▼41.6</b>
		期待正答率		54.1	49.1

(6) 正答率が期待正答率と同等以上の児童生徒の割合の経年変化（基礎的知識について）

下記の表は、基礎的知識の定着について経年の傾向を把握するため作成したものである。

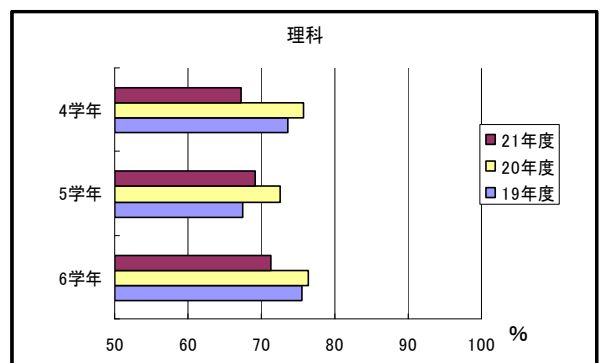
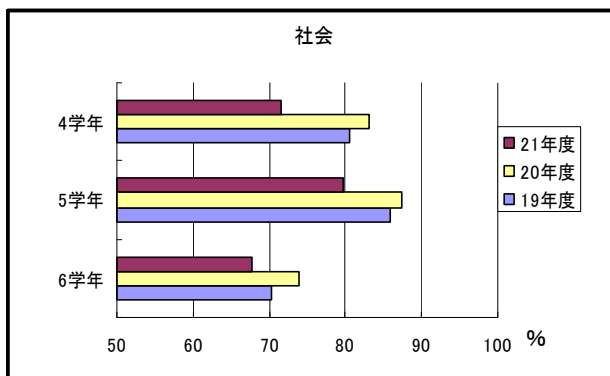
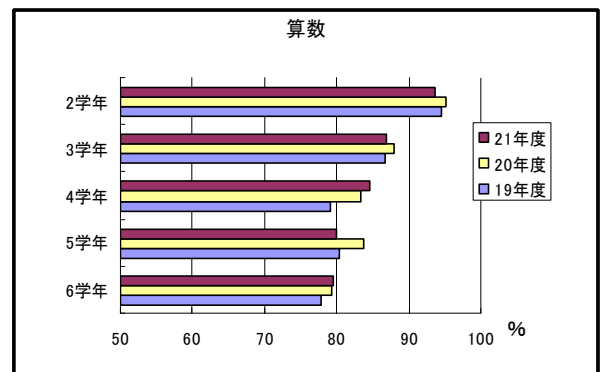
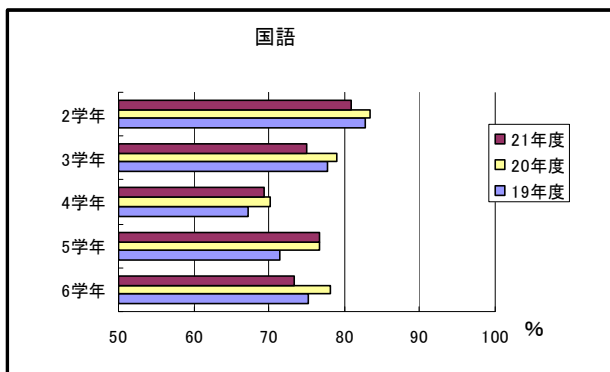
※ 19年度、20年度については、すべて、その検査内容も基礎的知識に関するものであったが、21年度は、問題数のうち、おおよそ2割を新たに応用力に関する検査問題（残り8割は基礎的知識に関する問題）とした。一方で、各教科の問題数は、一部に増減があるもののほとんどは同数とし、検査時間は同じとした。

① 小学校

 は、20年度を上回ったもの

学年		国語	算数	社会	理科
2	<b>21年度</b>	<b>80.8</b>	<b>93.7</b>		
	20年度	83.5	95.2		
	19年度	82.7	94.5		
3	<b>21年度</b>	<b>75.1</b>	<b>86.9</b>		
	20年度	79.0	87.9		
	19年度	77.7	86.7		
4	<b>21年度</b>	<b>69.4</b>	<b>84.7</b>	<b>71.6</b>	<b>67.2</b>
	20年度	70.1	83.4	83.1	75.7
	19年度	67.2	79.1	80.5	73.6
5	<b>21年度</b>	<b>76.7</b>	<b>80.0</b>	<b>79.6</b>	<b>69.1</b>
	20年度	76.6	83.7	87.3	72.6
	19年度	71.5	80.4	85.9	67.4
6	<b>21年度</b>	<b>73.4</b>	<b>79.5</b>	<b>67.7</b>	<b>71.2</b>
	20年度	78.1	79.4	74.0	76.4
	19年度	75.2	77.9	70.4	75.5

(単位：%)



<結果から>

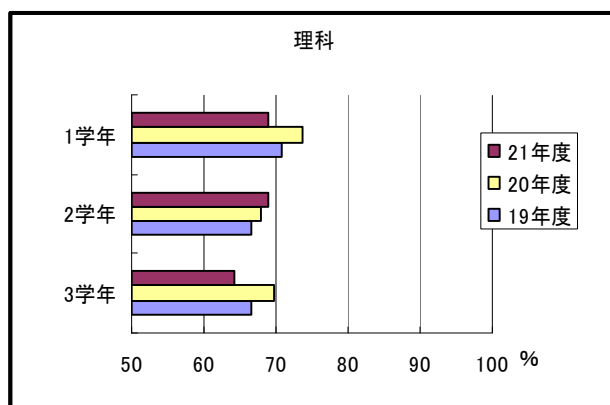
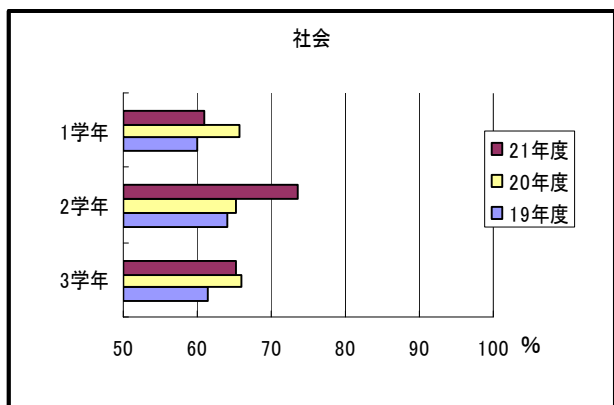
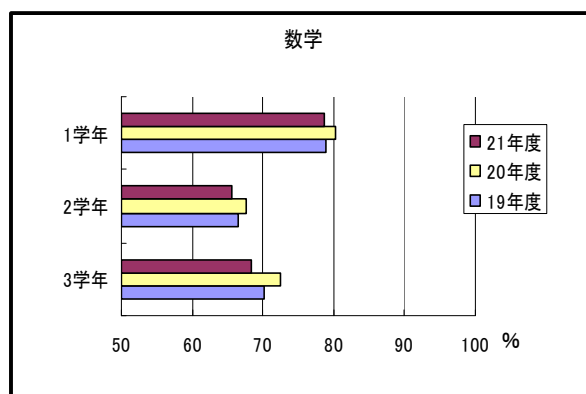
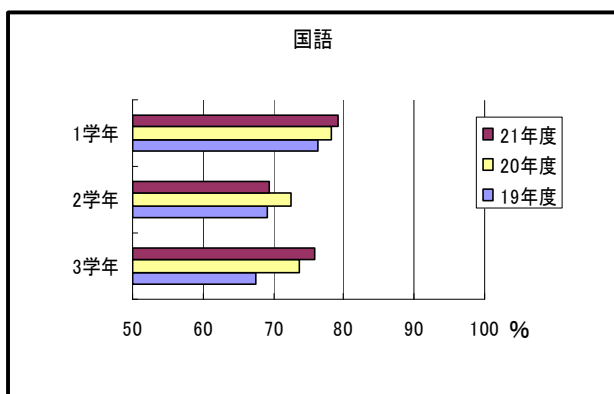
- 期待正答率と同等以上の児童の割合において、20年度を上回ったものは、国語の5年生、算数の4年生、6年生である。
- 社会、理科においては、すべて20年度を下回っており、特に4年生の社会は10ポイント以上下回った。

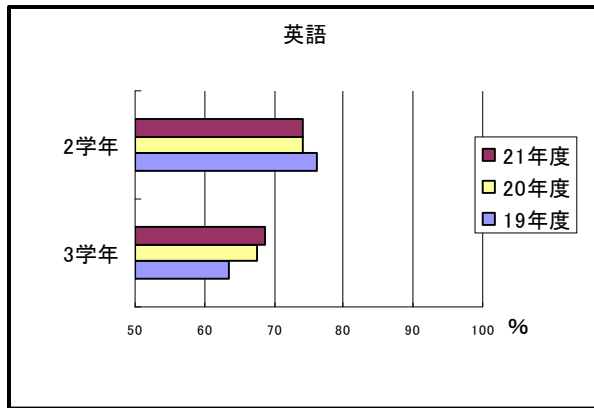
② 中学校

は、20年度を上回ったもの

学 年		国 語	数 学	社 会	理 科	英 語
1	<b>21年度</b>	<b>79.1</b>	<b>78.7</b>	<b>61.0</b>	<b>69.0</b>	
	20年度	78.3	80.2	65.7	73.8	
	19年度	76.3	79.0	60.1	70.8	
2	<b>21年度</b>	<b>69.4</b>	<b>65.6</b>	<b>73.6</b>	<b>68.9</b>	<b>74.1</b>
	20年度	72.5	67.7	65.3	67.9	74.1
	19年度	69.2	66.5	64.1	66.5	76.1
3	<b>21年度</b>	<b>75.8</b>	<b>68.3</b>	<b>65.2</b>	<b>64.1</b>	<b>68.6</b>
	20年度	73.8	72.4	66.0	69.8	67.6
	19年度	67.4	70.2	61.4	66.5	63.5

(単位：%)





<結果から>

- 期待正答率と同等以上の生徒の割合において20年度を上回ったものは、国語の1年生、3年生、社会の2年生、理科の2年生、英語の3年生である。特に社会は8ポイント以上上回った。
- 数学は、すべての学年で、20年度を下回った。

## ＜ 分析にあたって ＞

これまで、本市の児童生徒の学力の傾向を把握するための分析資料として下記のグラフや表を作成した。その目的や視点を、各学校でもひとつの参考としていただきたい。

### (1) 教科別・学年別正答数分布状況について

各教科ごと学年別に基礎的知識の正答率の度数分布状況を示している。「単峰型」「高原型」「2極化」等の形状からどのように分布しているのかを押さえる。

本市では、さらにその分布状況に期待正答率の±5ポイントをカッティングラインとして、上位層、中位層、下位層とし、それぞれにその傾向を分析している。

この分布の下位層を減らし、上位層、中位層（上位層＋中位層＝期待正答率と同等以上）の児童生徒の割合を増やすことを一つの指標としている。

### (2) 成績層別に見た観点別正答率について

上記の成績層別に、観点別正答率を並行して示している。成績層ごとの結果から、各教科の観点別の傾向と課題を明確にして、改善に生かす資料とする。期待正答率を記しているので正答率との差異等参考とする。

### (3) 教科ごとの期待正答率と同等以上の児童生徒の割合の学年推移について

本市の指標の一つとなっている期待正答率と同等以上の児童生徒の割合を、教科ごとの学年推移をみることで、どの教科のどの学年から増減があるか等を分析する。その傾向から、教科、学年としての課題を明確にし、対策等に反映させる。（例：中1から数学が急に減少していることから少人数指導加配等の手立てをする）

### (4) 同一集団による経年変化について

同一集団の3年間の傾向を読み取るために、3年間の期待正答率と同等以上の児童生徒数をグラフ化したものである。これによって当該学年等の児童生徒の学力がどのように経緯したのかを明確化できる。

### (5) 同学年による3年間の経年変化について

同学年でのこれまでの傾向を読み取る。

学校においては、(4)の分析に併せて、その経年変化から、集団の学力の傾向を把握し、改善を図る資料とする。

### (6) 「無解答率」と「期待正答率と同等以上の児童生徒の割合」の経年変化について

今年度新たに「応用力」を問う問題を入れたことでの、基礎的知識に関する問題への解答時間や心理的な影響等について分析するための資料として作成した。

### (7) 21年度の全国平均正答率と市平均正答率について

全国平均正答率（本市と同様の検査問題を実施した自治体の平均正答率）と市の平均正答率を教科別、学年ごとに示した。

### 3 分析結果（経過報告：基礎的知識のみ）

#### (1) 教科別・学年別度正答率数分布（%）状況：基礎的知識

教科ごと・学年ごとにそれぞれの基礎的知識の正答率度数分布（%）状況を示す。

グラフ内には、それぞれの成績層についてのラインを記してある。

なお、成績層の区分は、「期待正答率」をもとに以下のように3区分されている。

上位層 $\geq$ 期待正答率+5ポイント

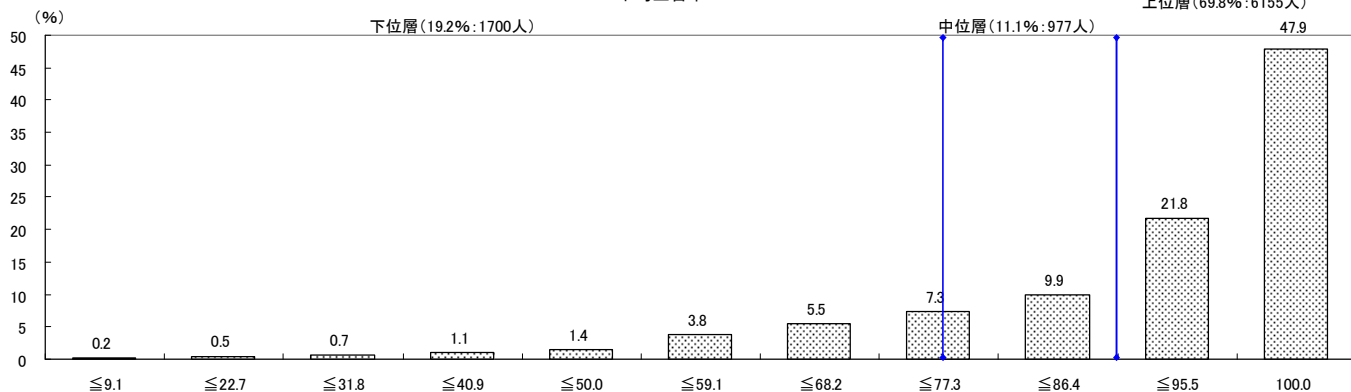
期待正答率-5ポイント $\leq$ 中位層 $<$ 期待正答率+5ポイント

下位層 $<$ 期待正答率-5ポイント

#### 国語

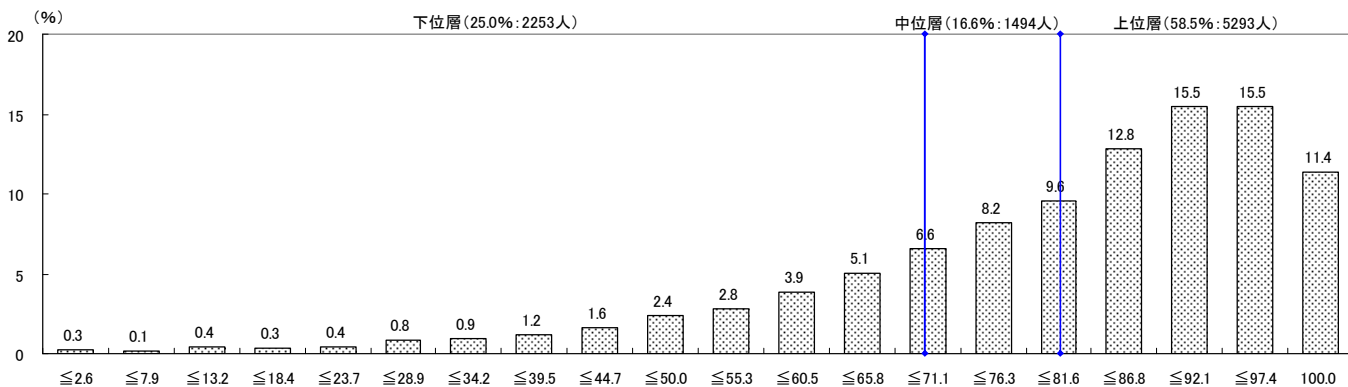
H21年 小2生:国語(基礎)

平均正答率:88.2



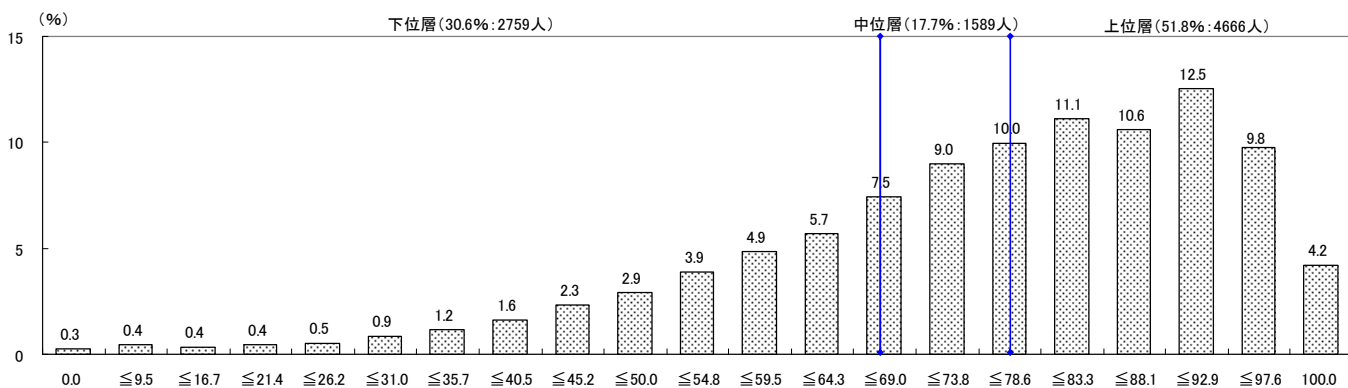
H21年 小3生:国語(基礎)

平均正答率:79.4



H21年 小4生:国語(基礎)

平均正答率:74.8



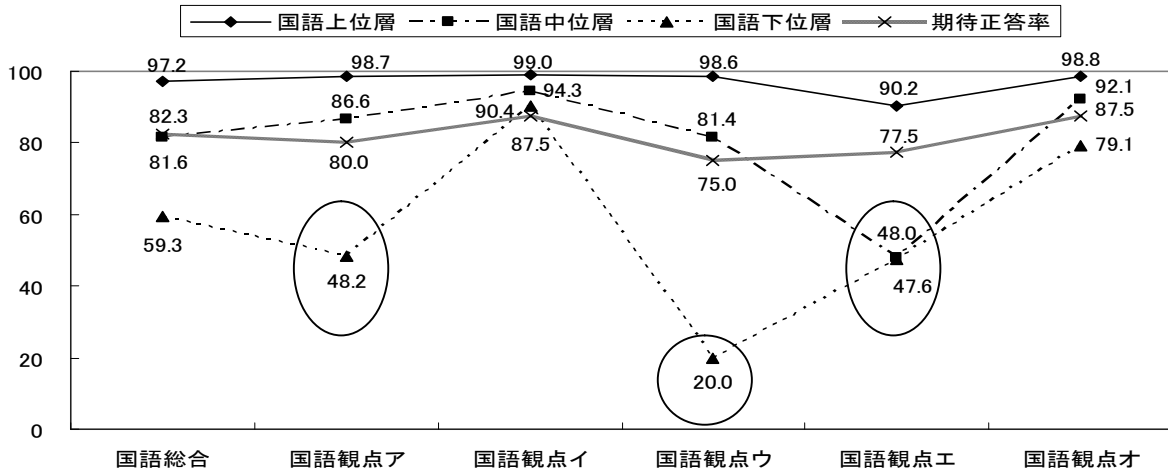
## (2) 成績層別にみた観点別正答率（教科別・学年別）：基礎的知識

教科別・学年別の正答率度数分布（％）状況と並行して、上位層、中位層、下位層別の観点別正答率を示す。  
 なお、観点別の期待正答率を記し、各層の正答率と比較ができるようにした。（課題点を○で示す）

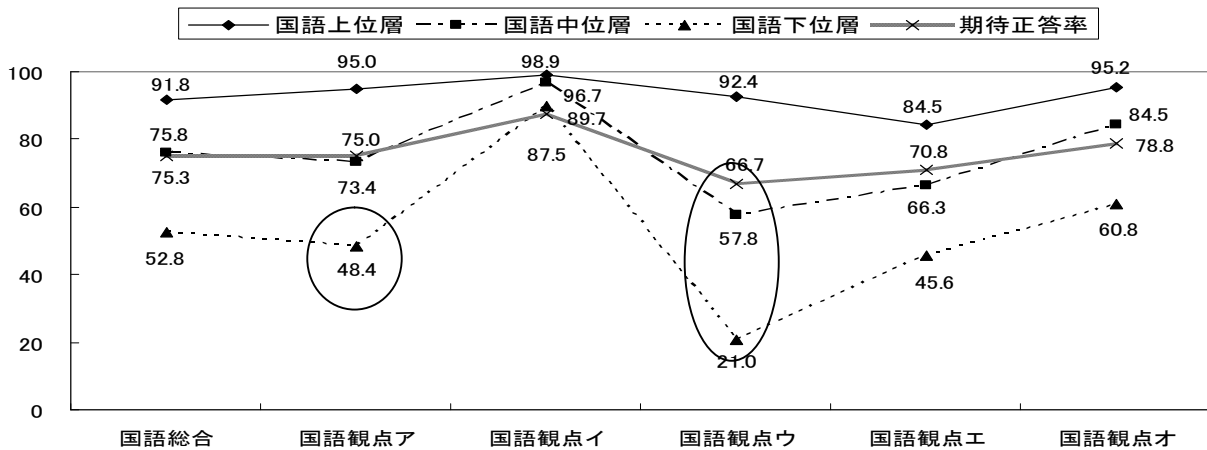
**国語**

ア：関心・意欲・態度 イ：話す・聞く能力 ウ：書く能力 エ：読む能力 オ：知識・理解・技能

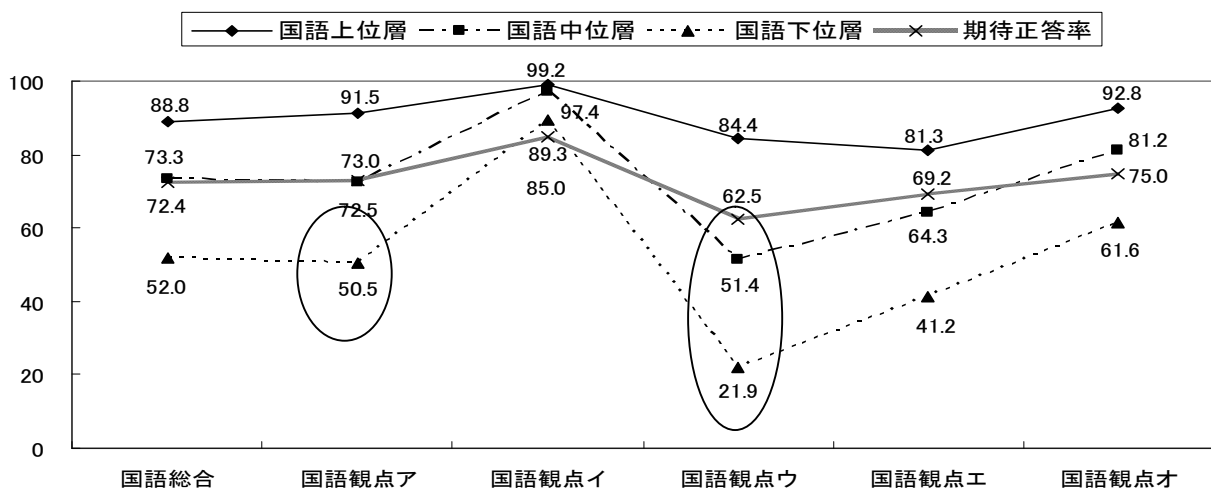
### 小学2年生(国語)



### 小学3年生(国語)



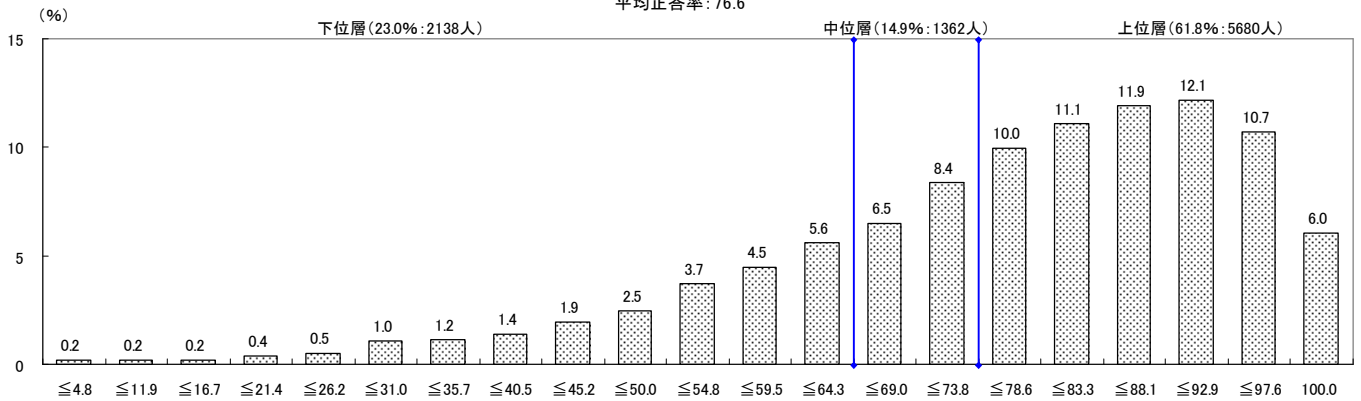
### 小学4年生(国語)





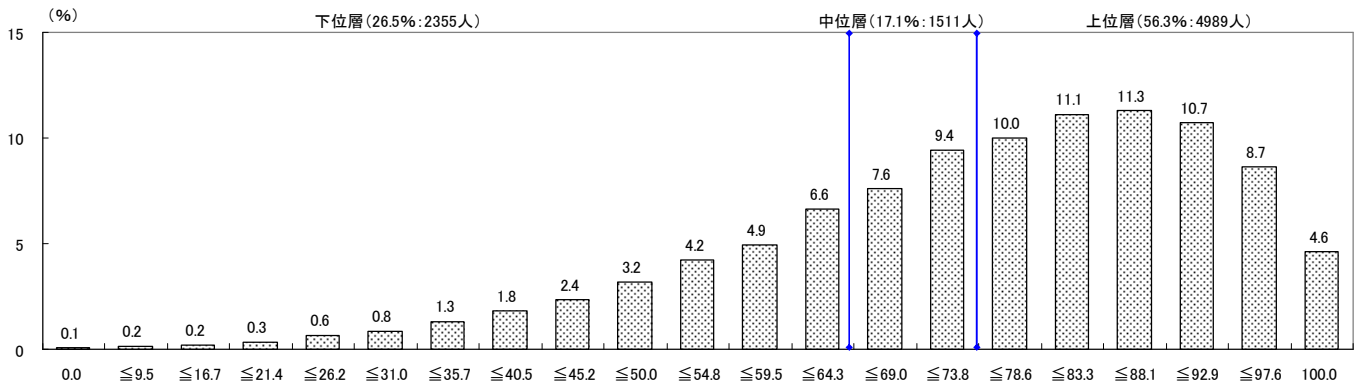
### H21年 小5生:国語(基礎)

平均正答率:76.6



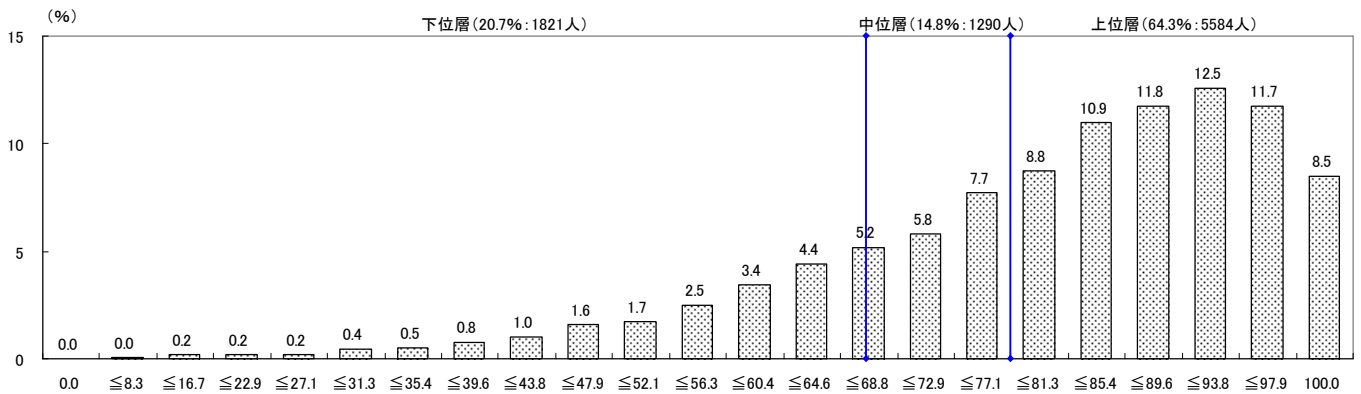
### H21年 小6生:国語(基礎)

平均正答率:74.0

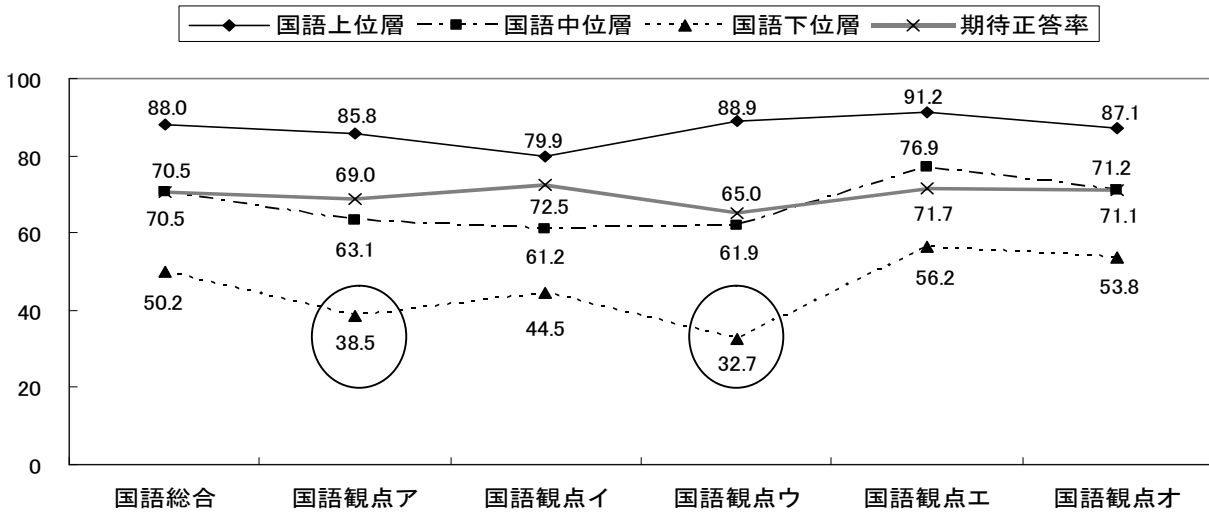


### H21年 中1生:国語(基礎)

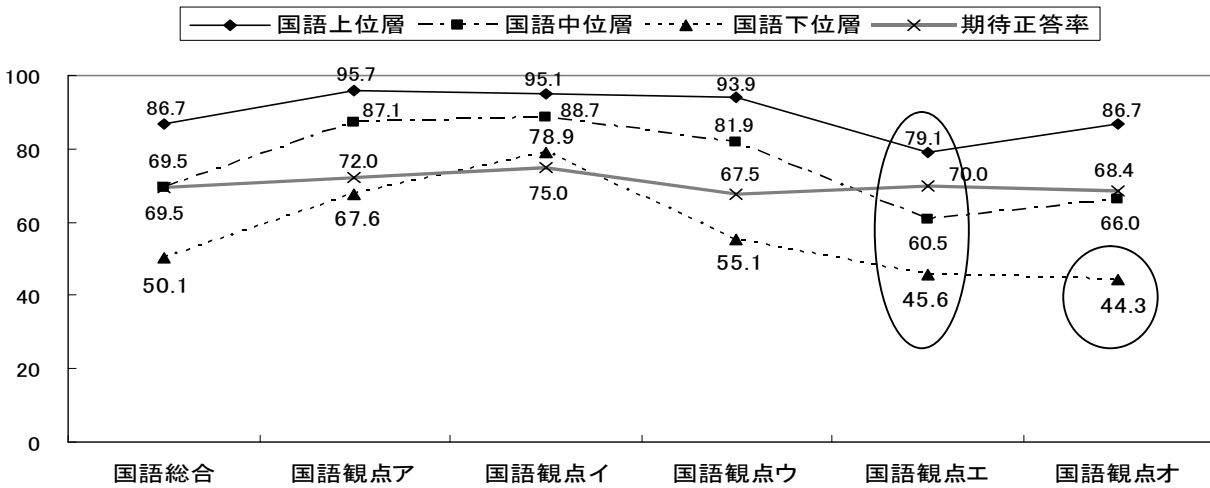
平均正答率:80.1



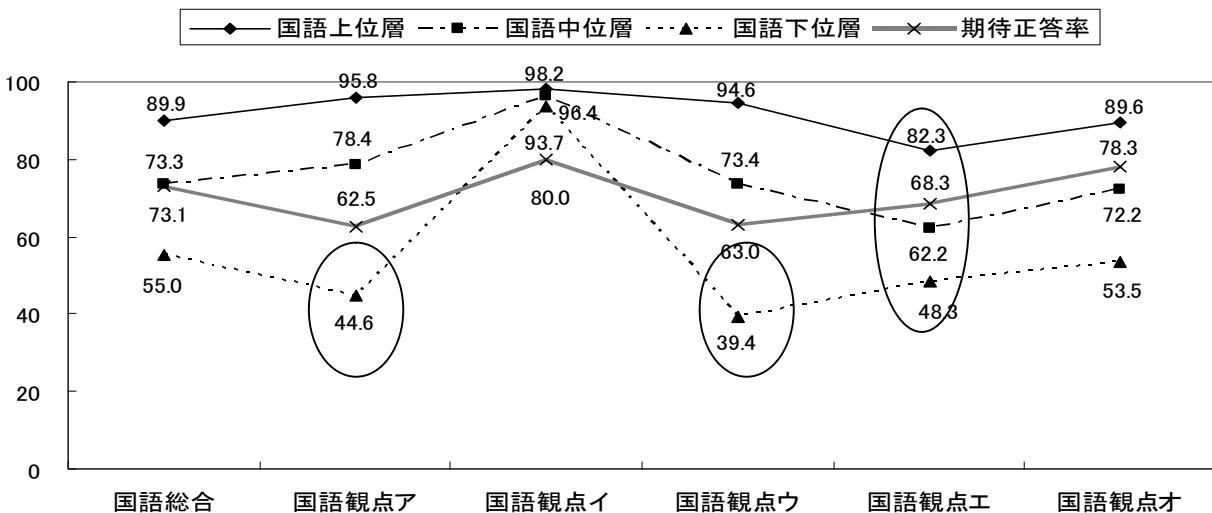
### 小学5年生(国語)



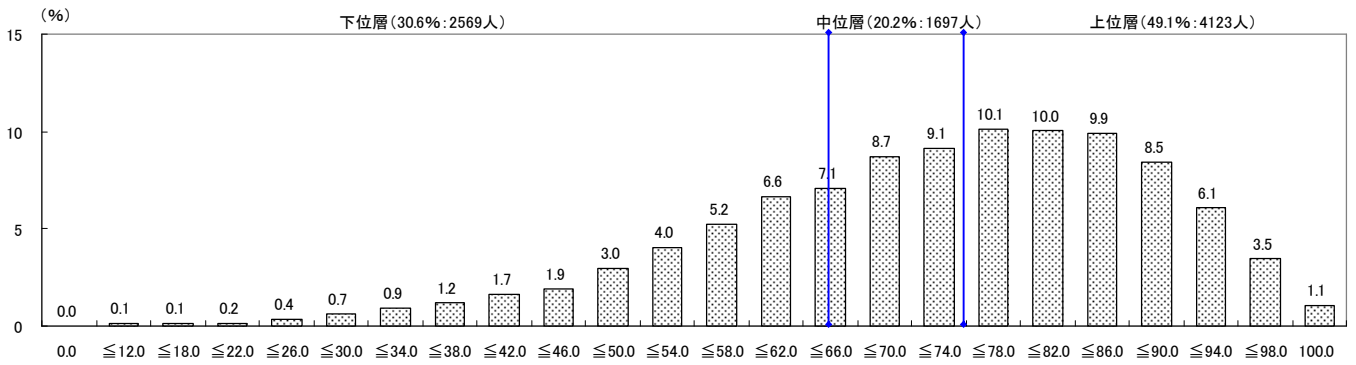
### 小学6年生(国語)



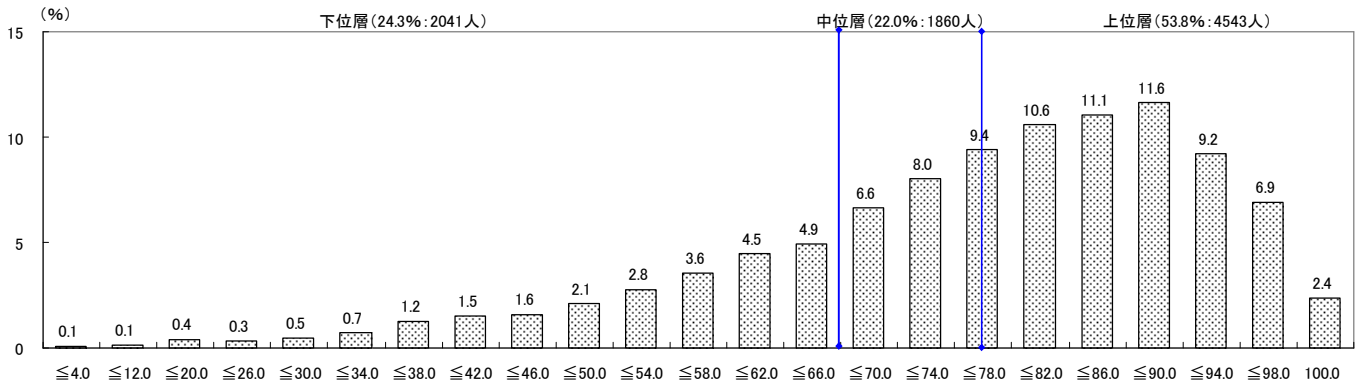
### 中学1年生(国語)



H21年 中2生:国語(基礎)  
平均正答率:72.0

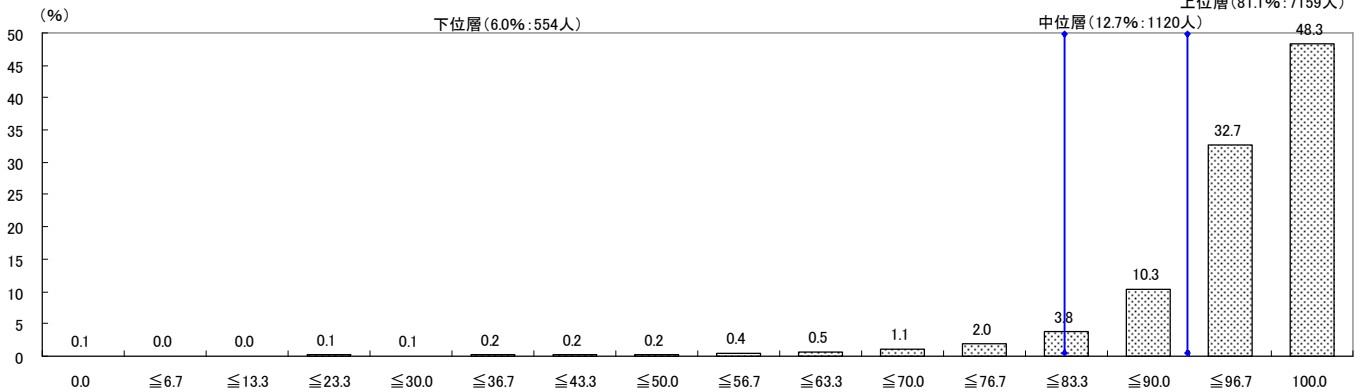


H21年 中3生:国語(基礎)  
平均正答率:75.8

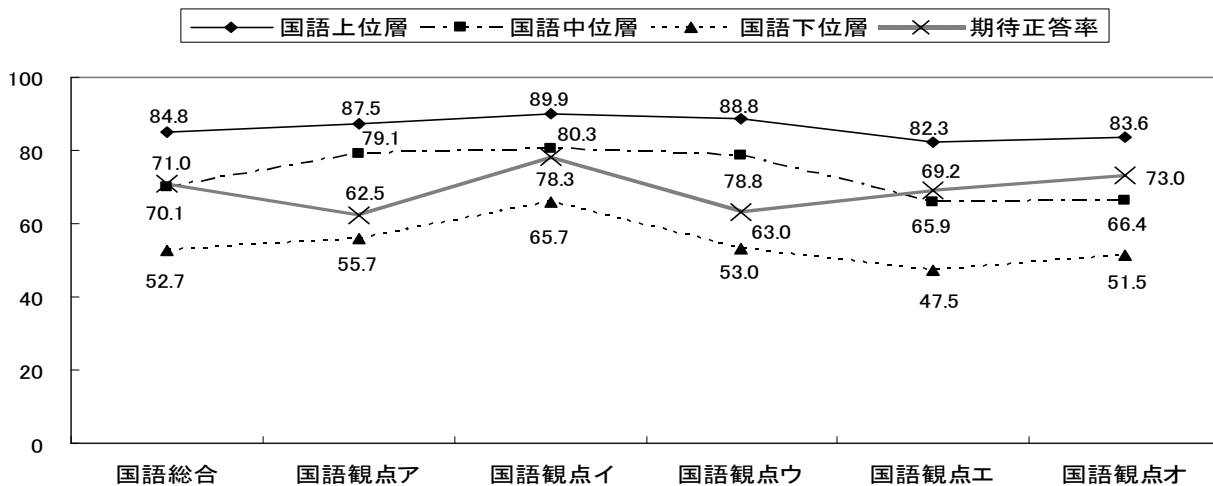


算数・数学

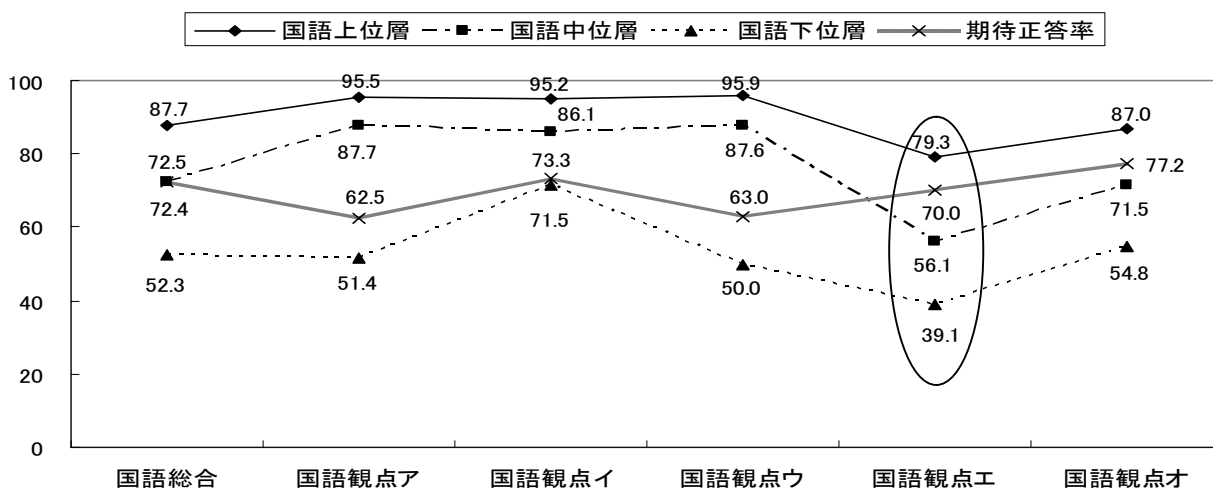
H21年 小2生:算数(基礎)  
平均正答率:94.7



### 中学2年生(国語)

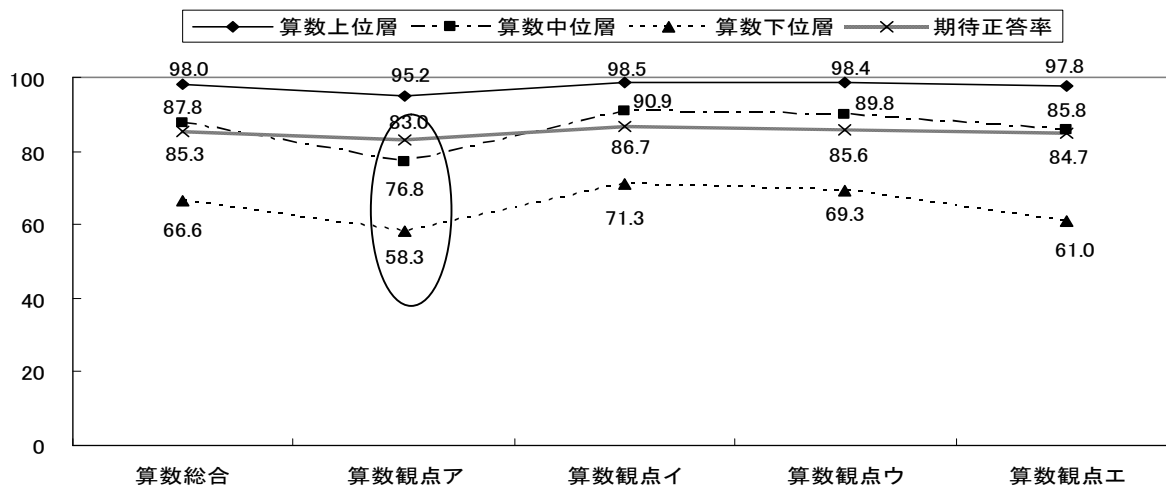


### 中学3年生(国語)

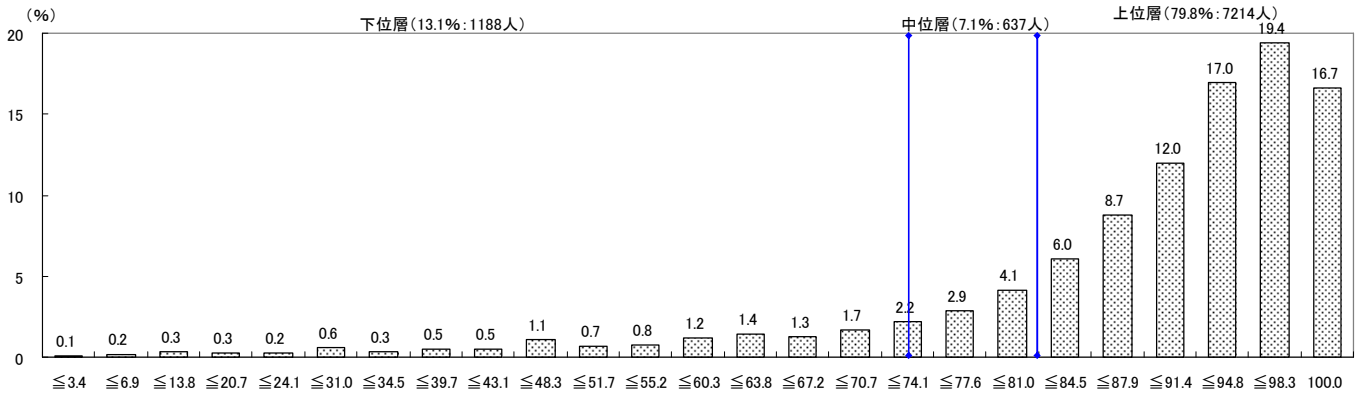


**算数・数学** ア：関心・意欲・態度 イ：数学的な見方・考え方 ウ：数学的な表現・処理 工：知識・理解

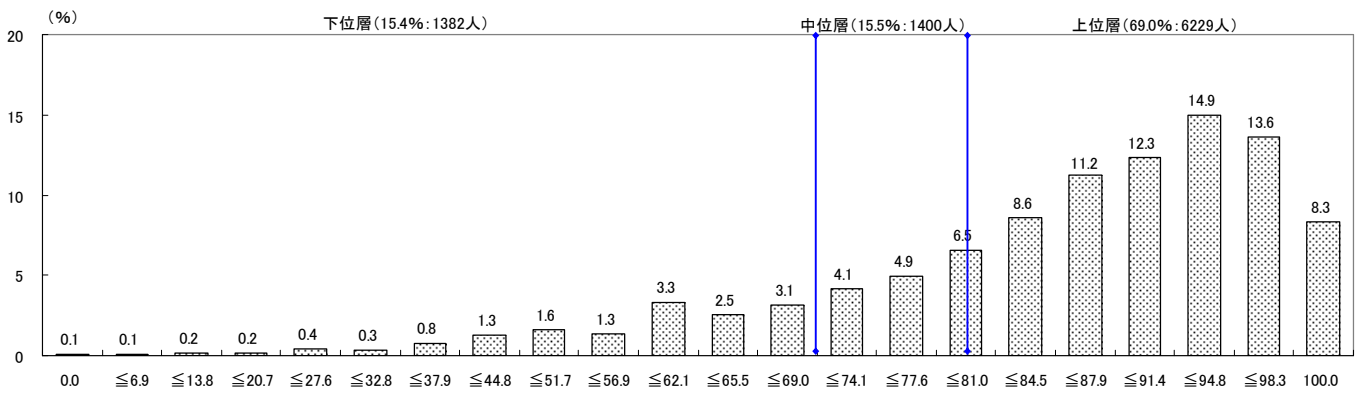
### 小学2年生(算数)



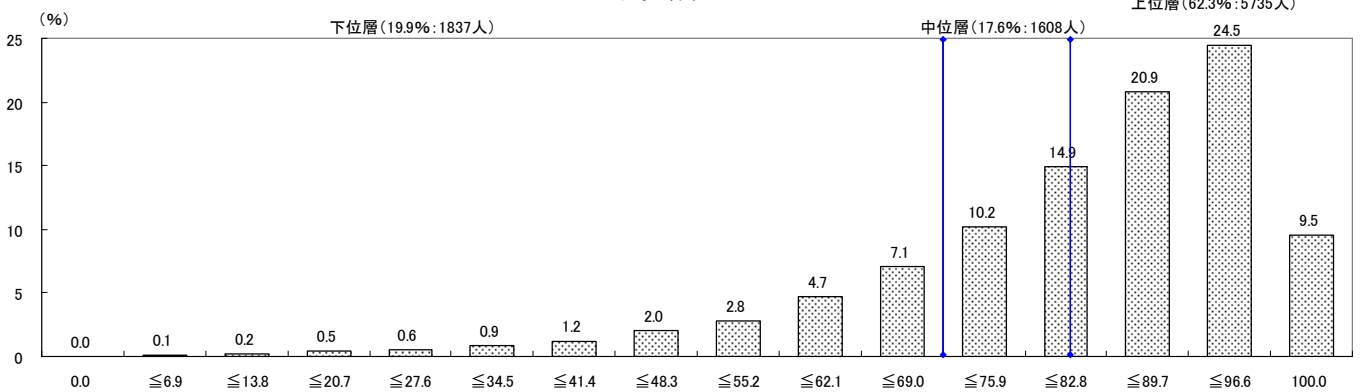
H21年 小3生:算数(基礎)  
平均正答率:87.2



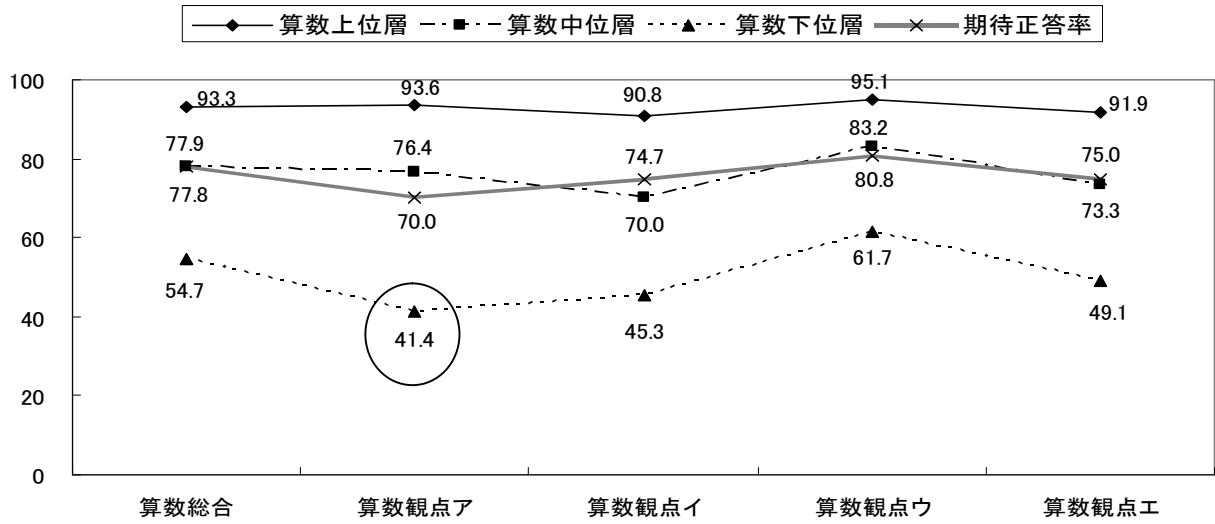
H21年 小4生:算数(基礎)  
平均正答率:83.7



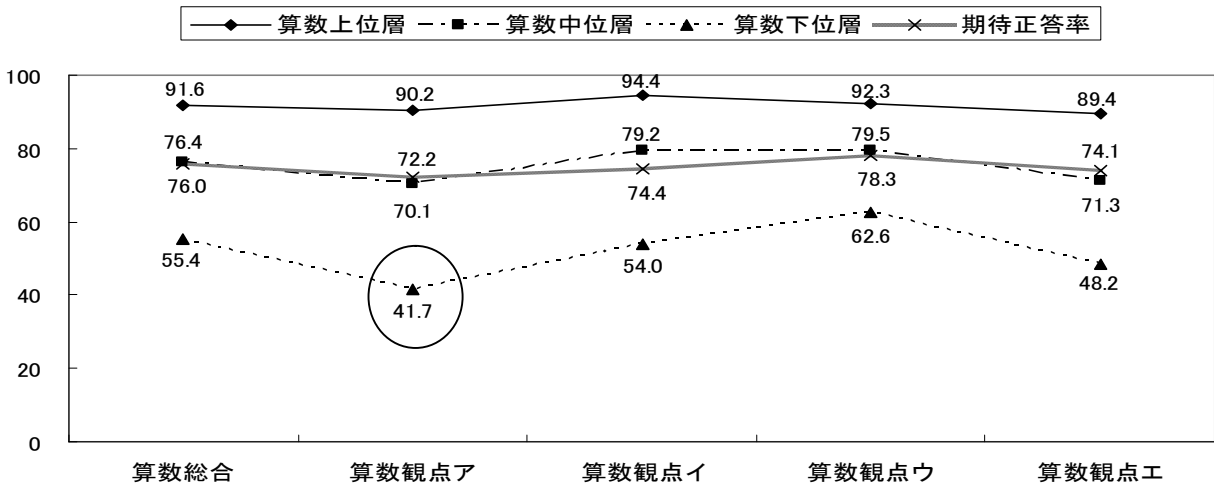
H21年 小5生:算数(基礎)  
平均正答率:81.9



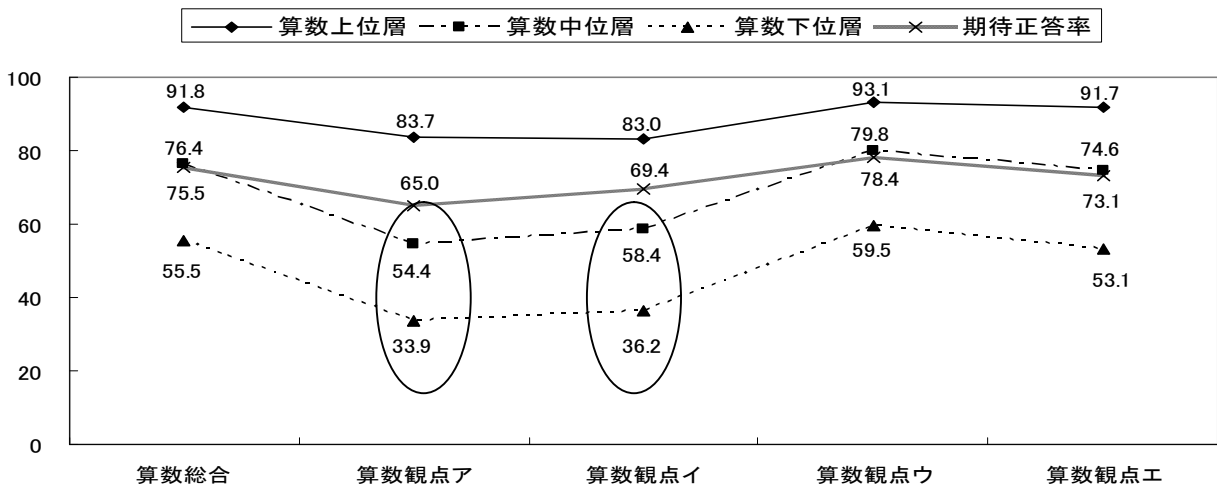
### 小学3年生(算数)



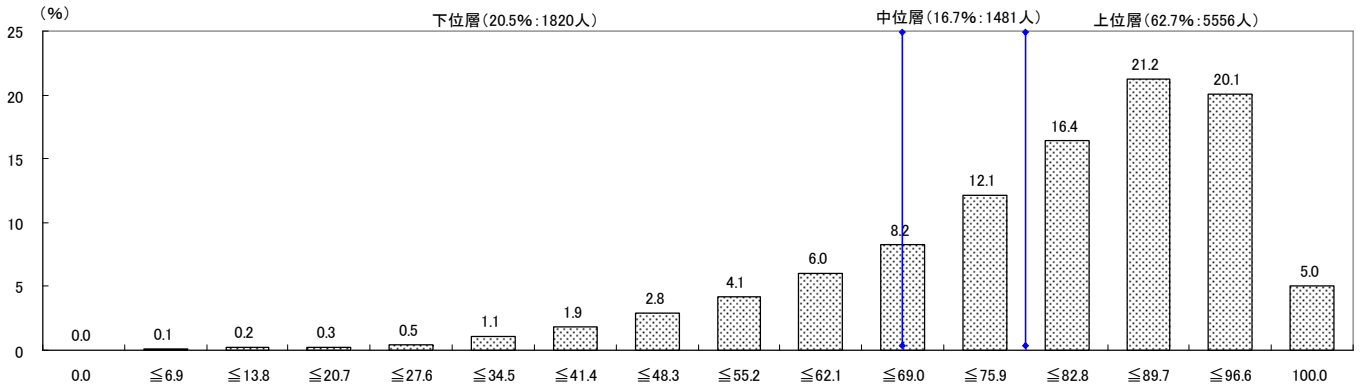
### 小学4年生(算数)



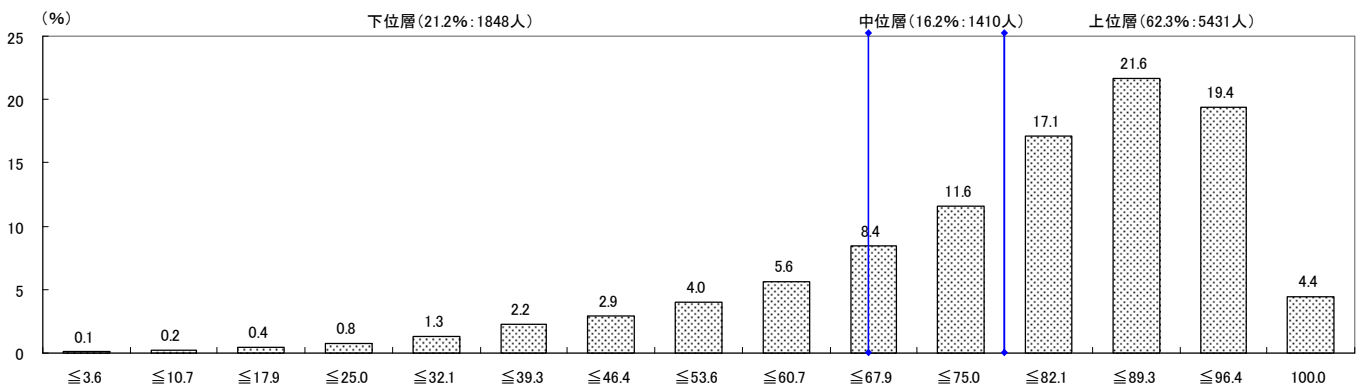
### 小学5年生(算数)



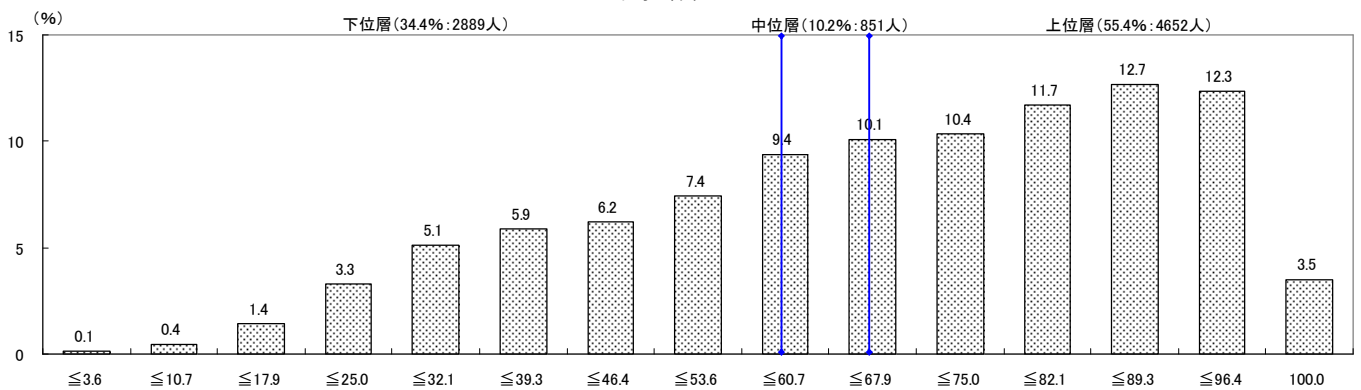
H21年 小6生:算数(基礎)  
平均正答率:79.1



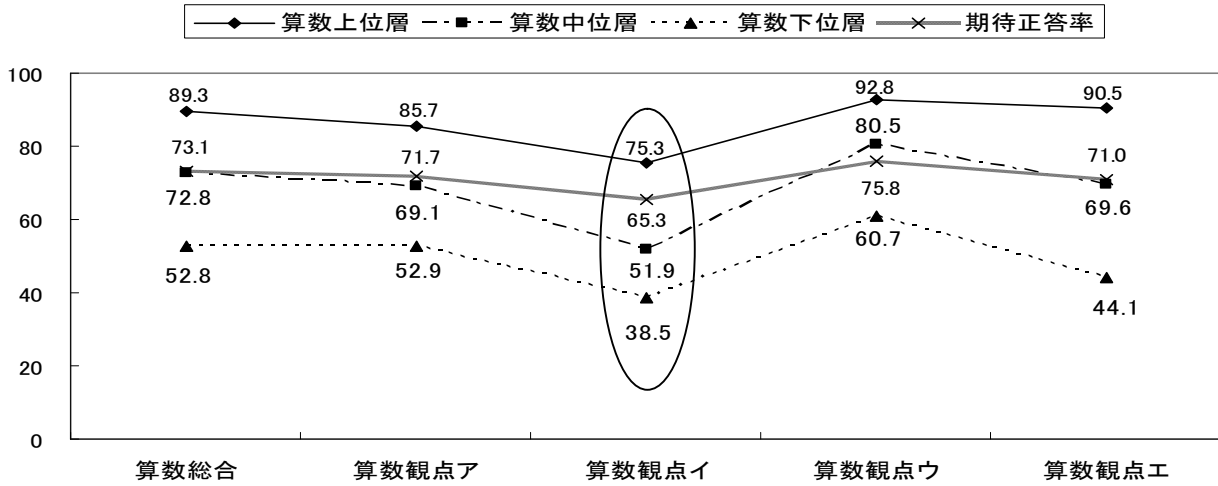
H21年 中1生:数学(基礎)  
平均正答率:77.7



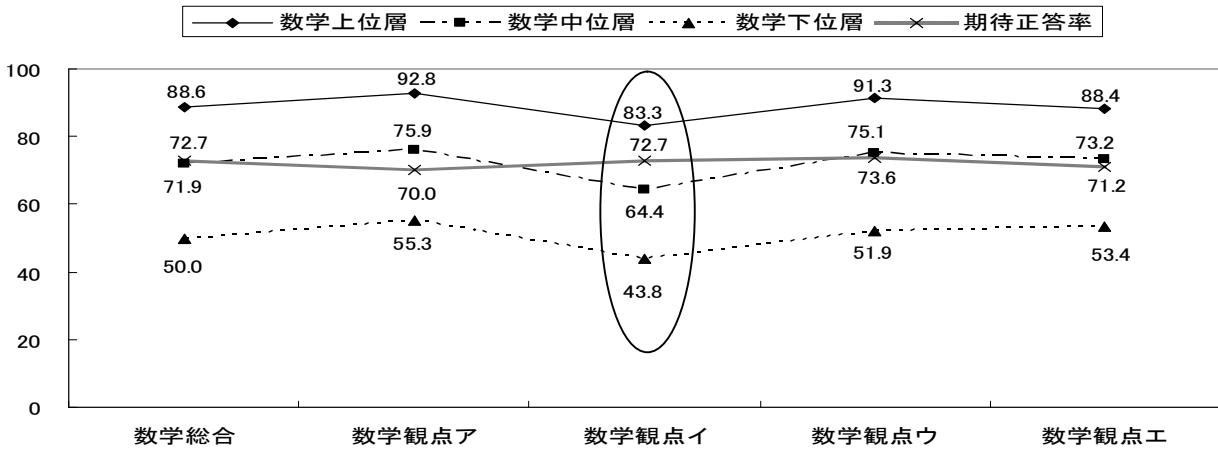
H21年 中2生:数学(基礎)  
平均正答率:66.9



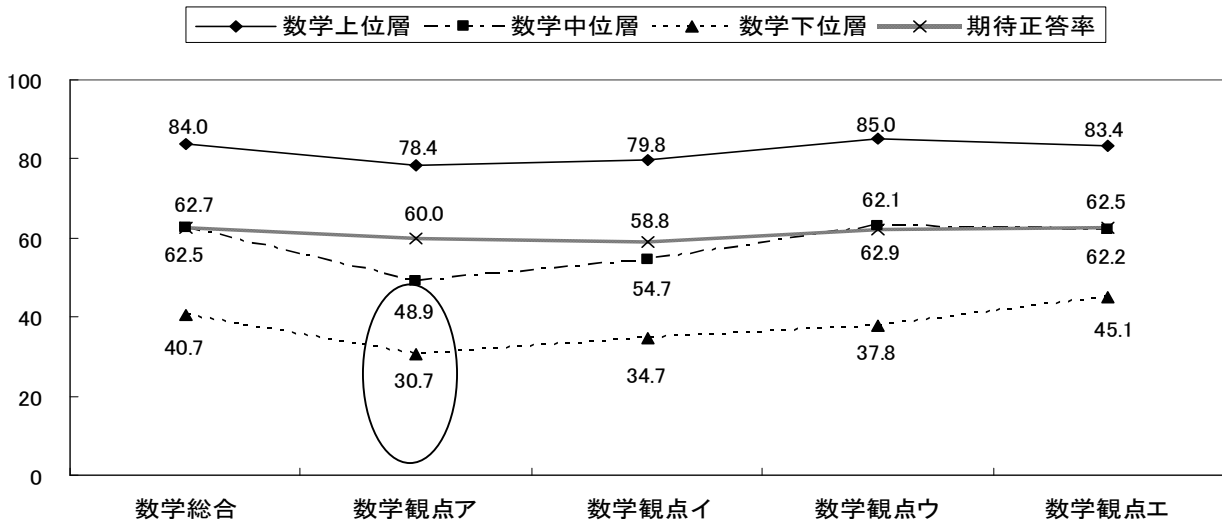
### 小学6年生(算数)



### 中学1年生(数学)



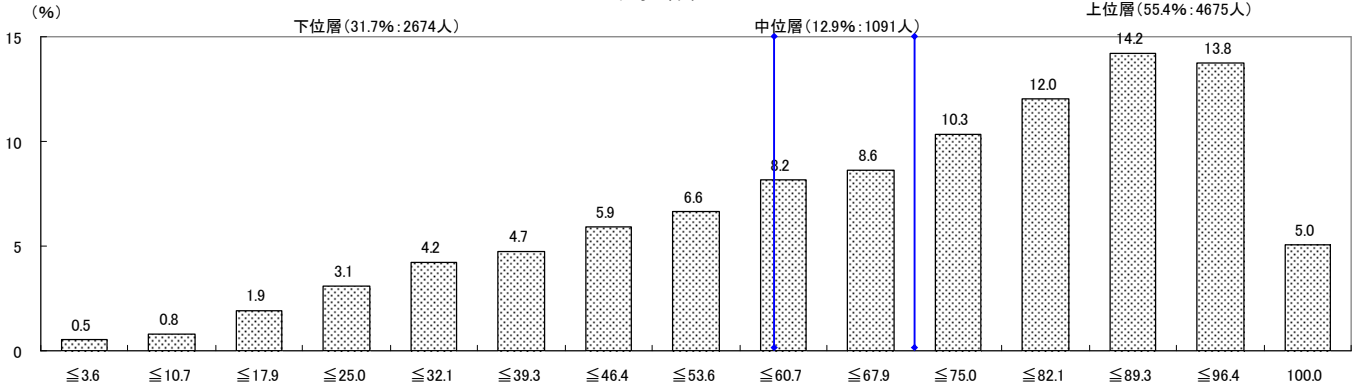
### 中学2年生(数学)





### H21年 中3生:数学(基礎)

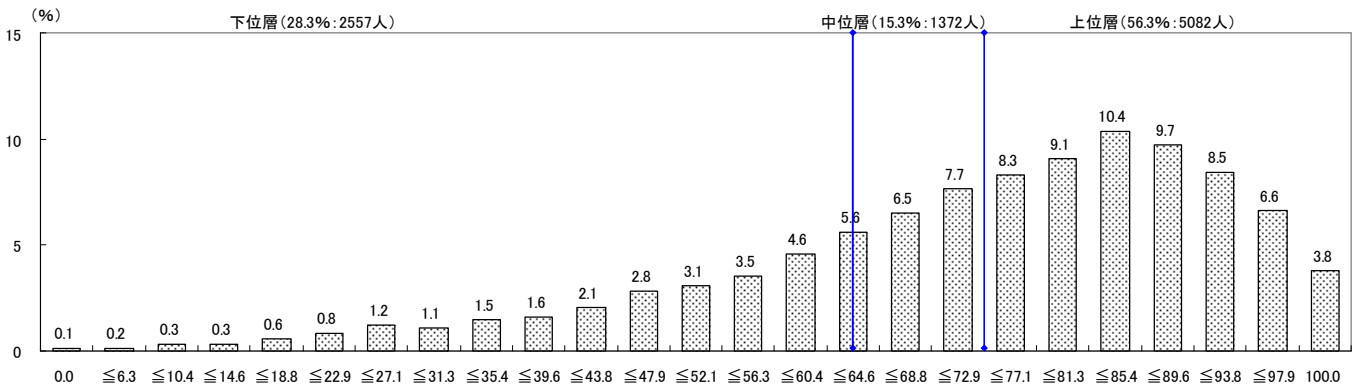
平均正答率: 68.5



## 社会

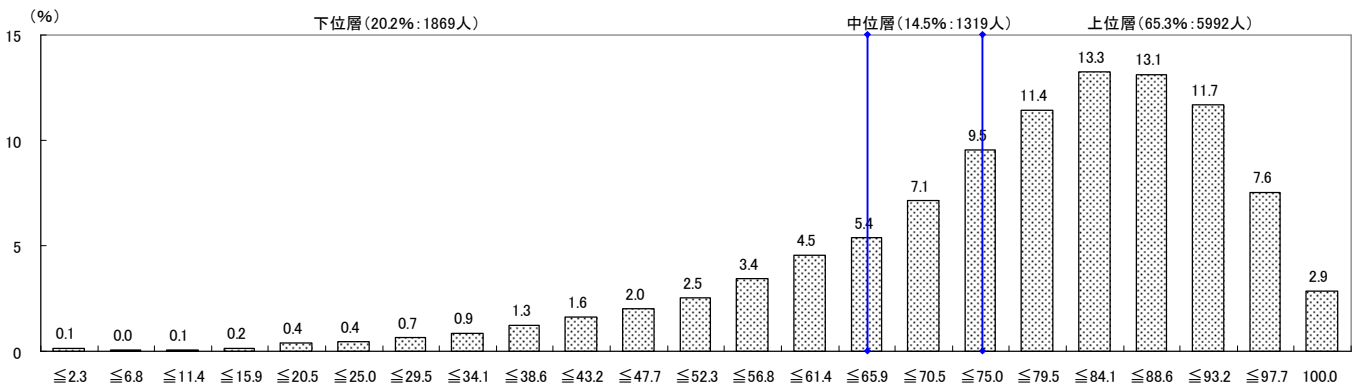
### H21年 小4生:社会(基礎)

平均正答率: 72.4

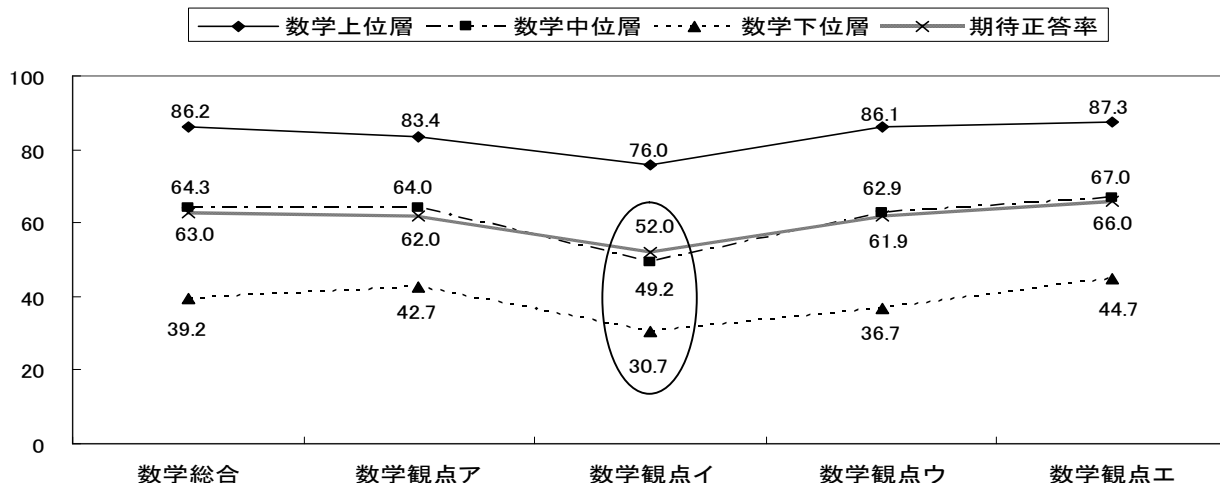


### H21年 小5生:社会(基礎)

平均正答率: 76.6

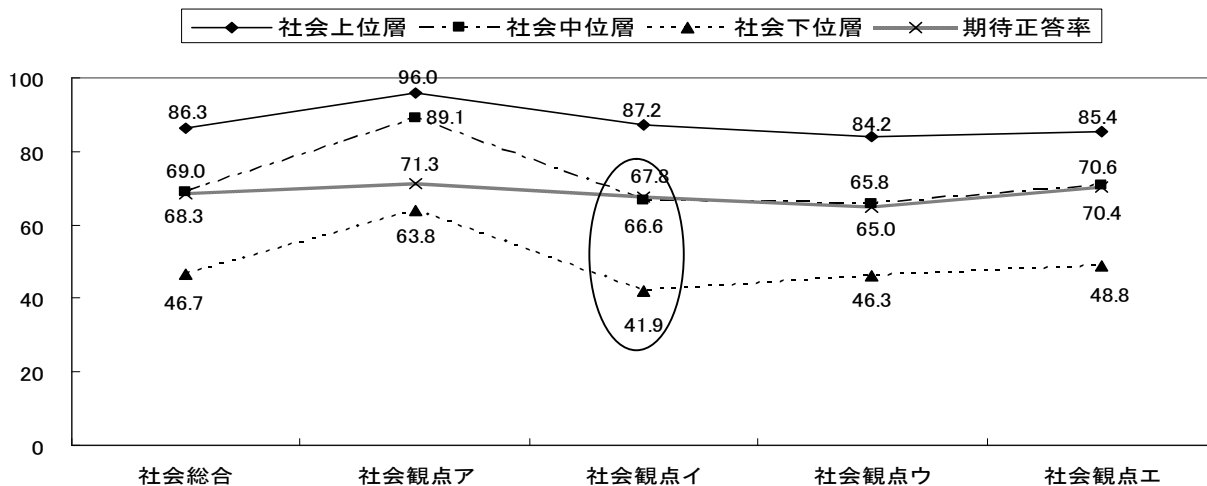


### 中学3年生(数学)

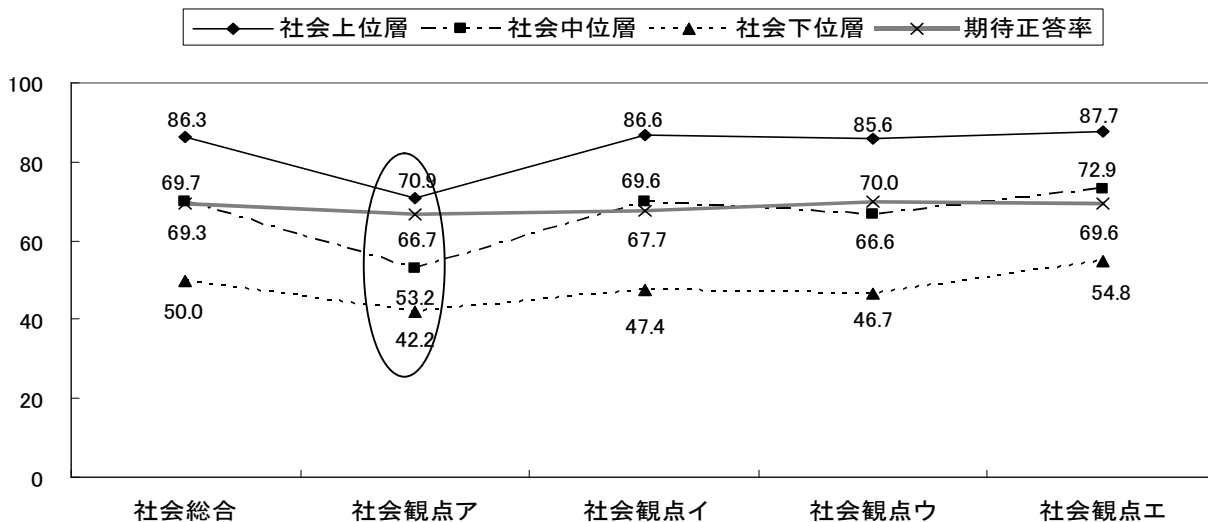


**社会** ア：関心・意欲・態度 イ：社会的な思考・判断 ウ：資料活用 of 技能・表現 エ：知識・理解

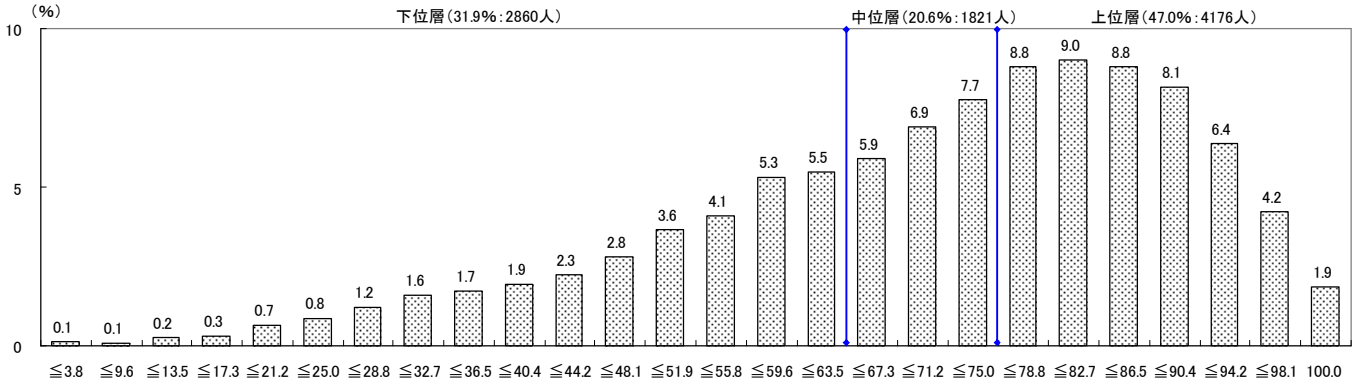
### 小学4年生(社会)



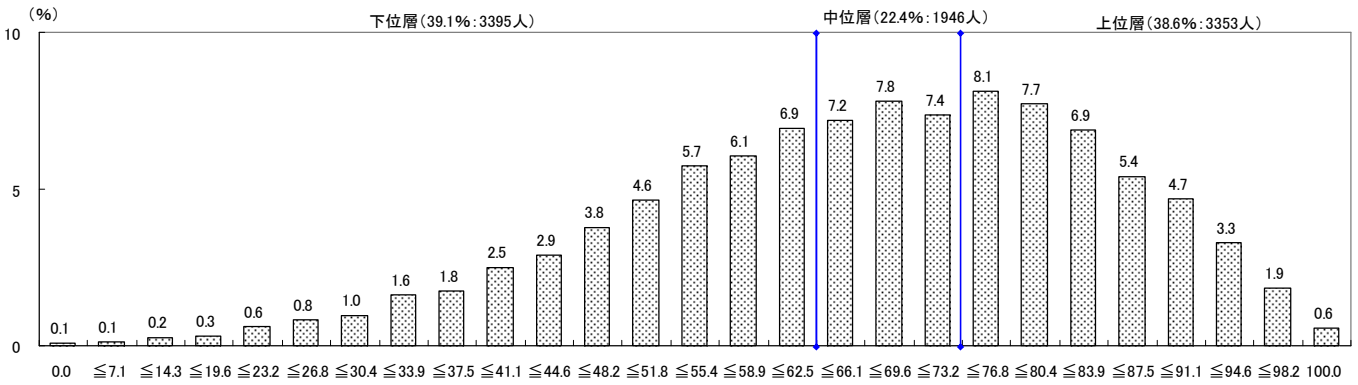
### 小学5年生(社会)



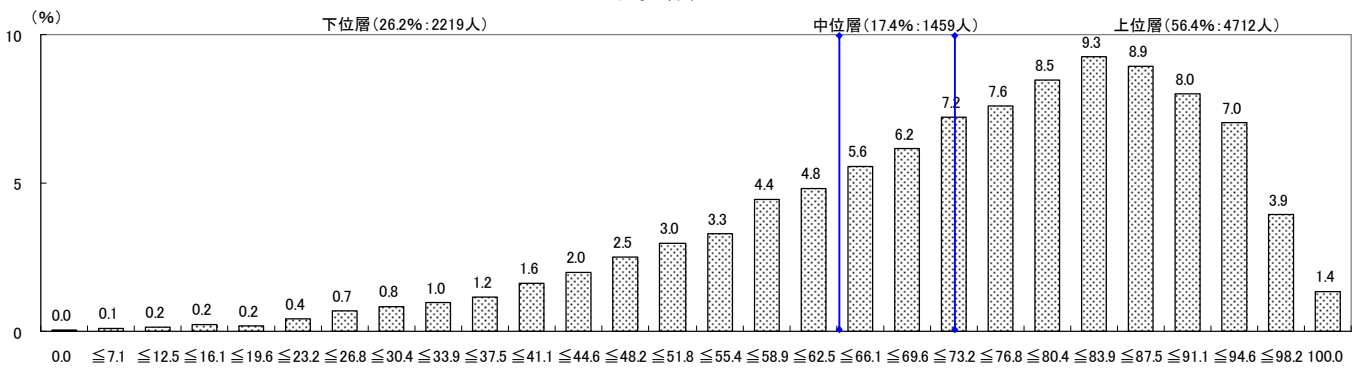
H21年 小6生:社会(基礎)  
平均正答率:70.6



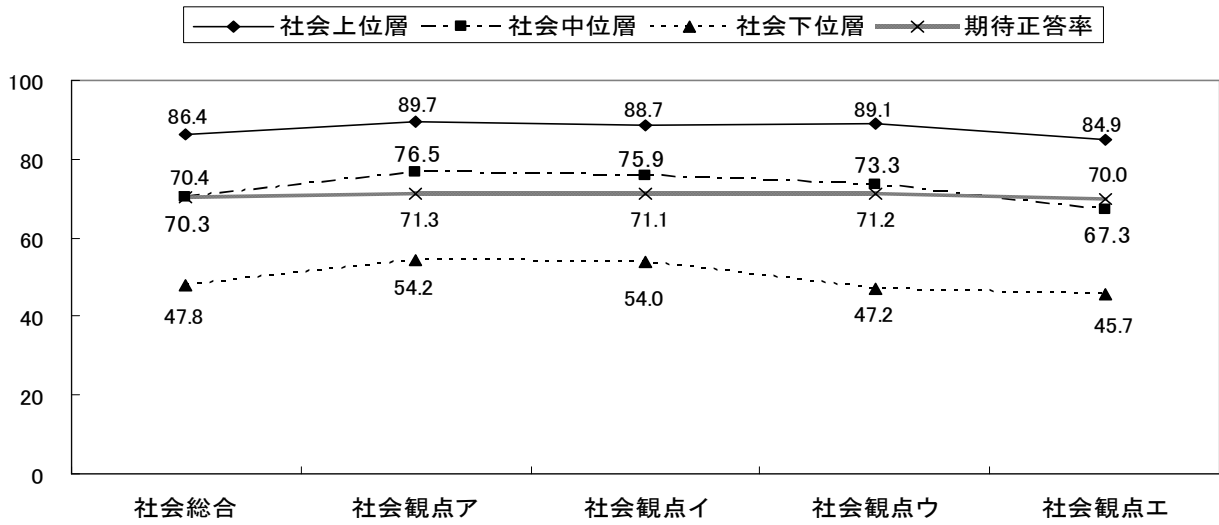
H21年 中1生:社会(基礎)  
平均正答率:66.2



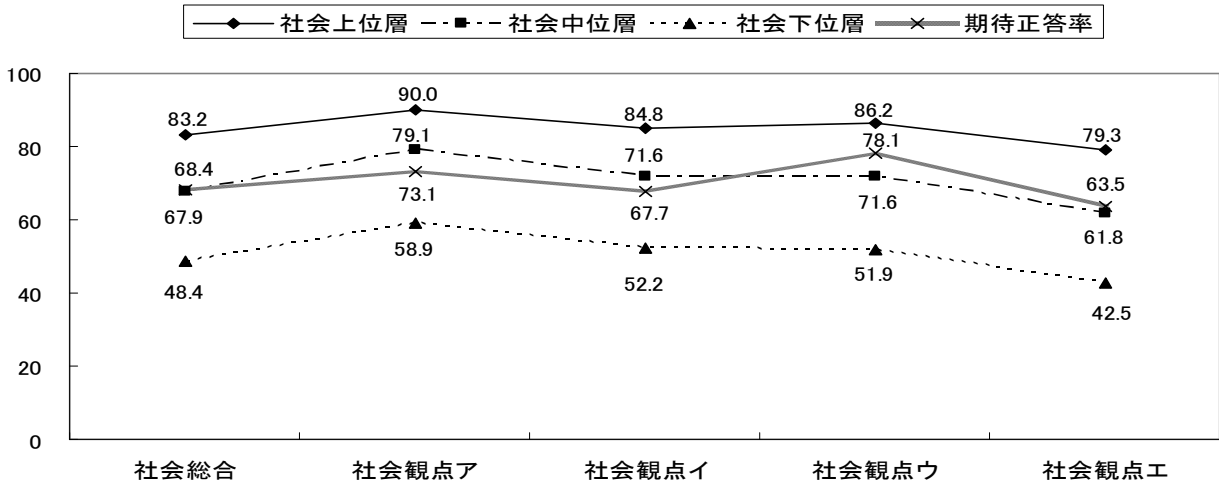
H21年 中2生:社会(基礎)  
平均正答率:72.4



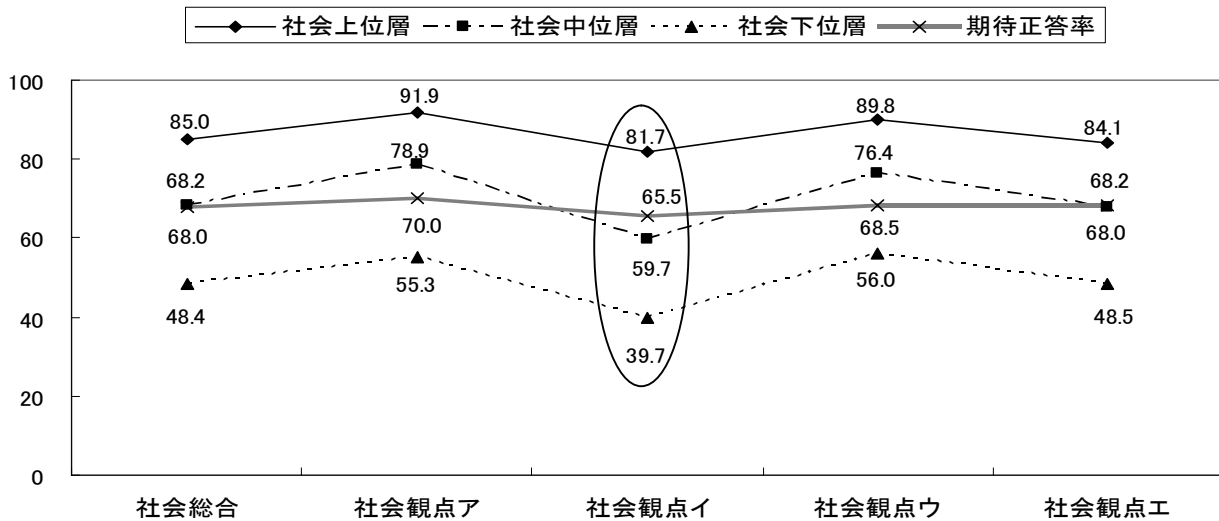
### 小学6年生(社会)



### 中学1年生(社会)

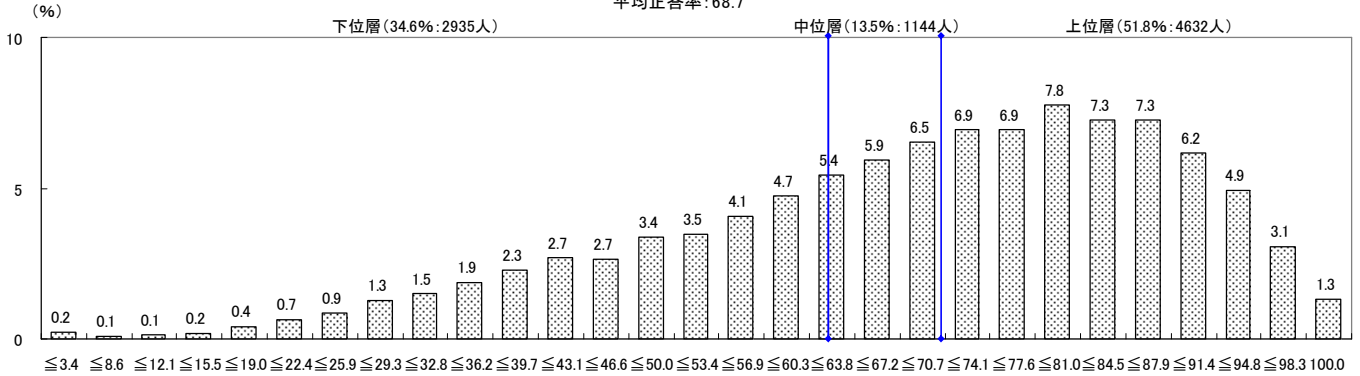


### 中学2年生(社会)



### H21年 中3生:社会(基礎)

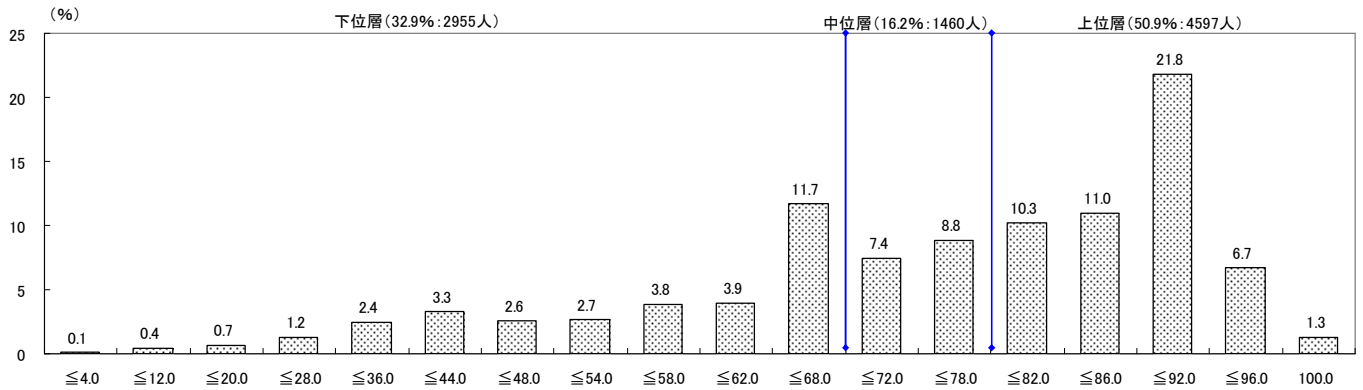
平均正答率: 68.7



### 理科

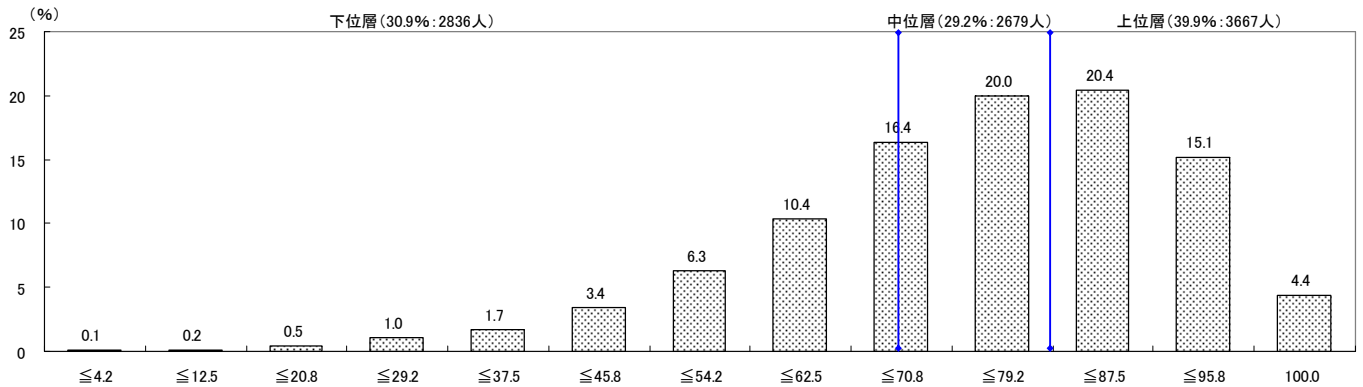
### H21年 小4生:理科(基礎)

平均正答率: 74.3

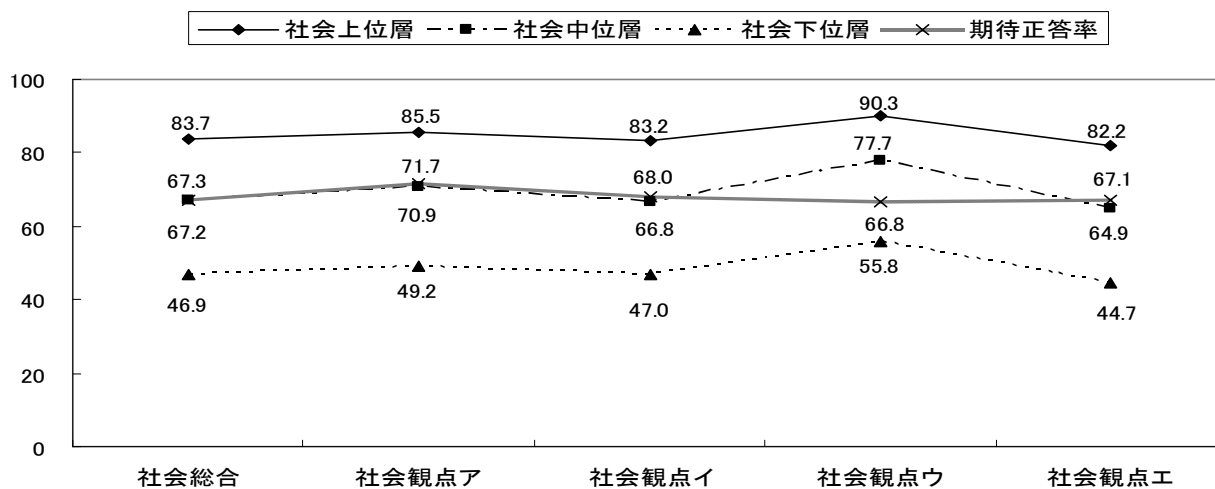


### H21年 小5生:理科(基礎)

平均正答率: 74.9



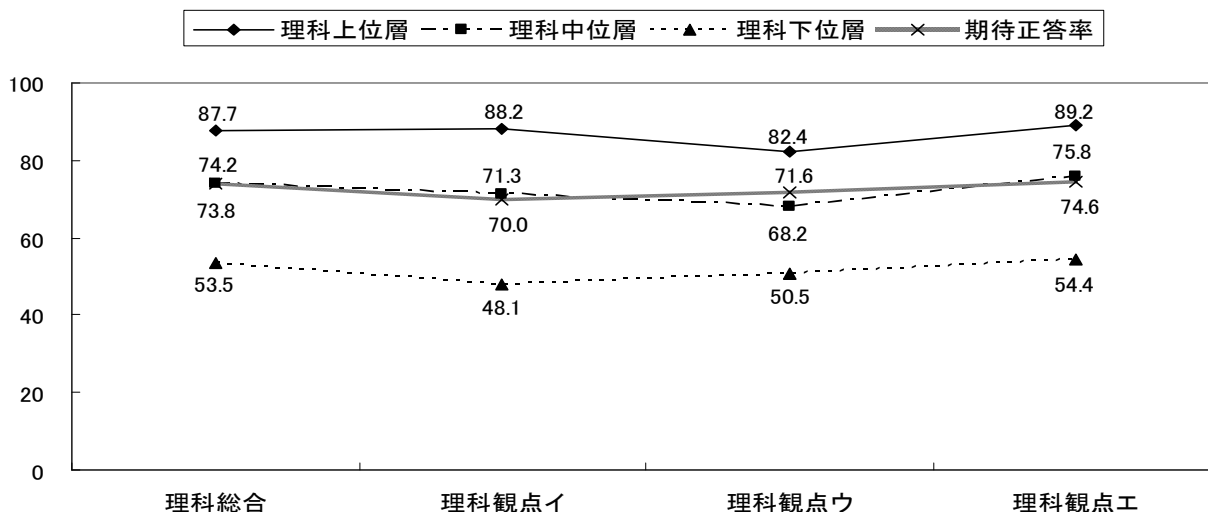
### 中学3年生(社会)



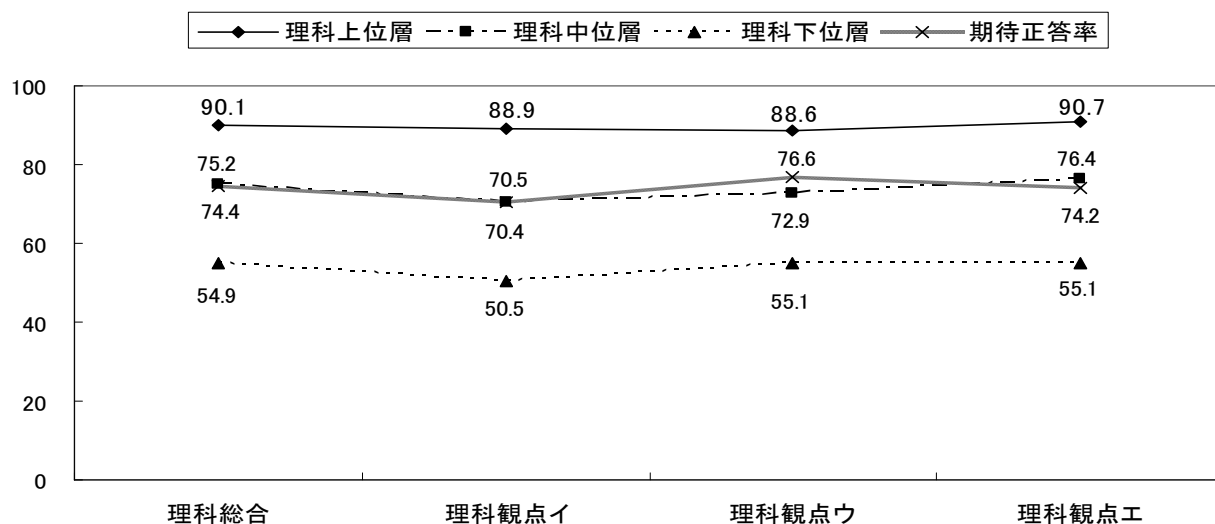
### 理科

ア：関心・意欲・態度 イ：科学的な思考 ウ：観察・実験の技能・表現 工：知識・理解

### 小学4年生(理科)

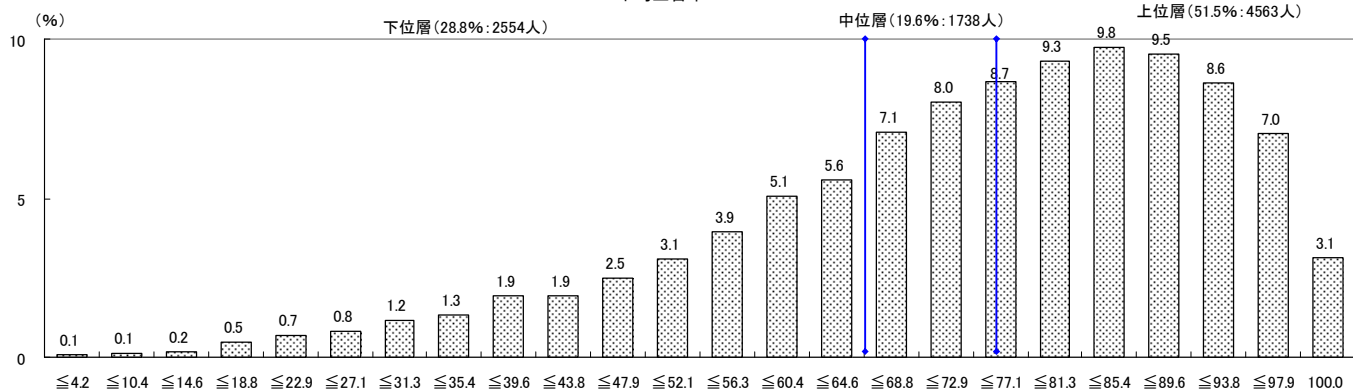


### 小学5年生(理科)



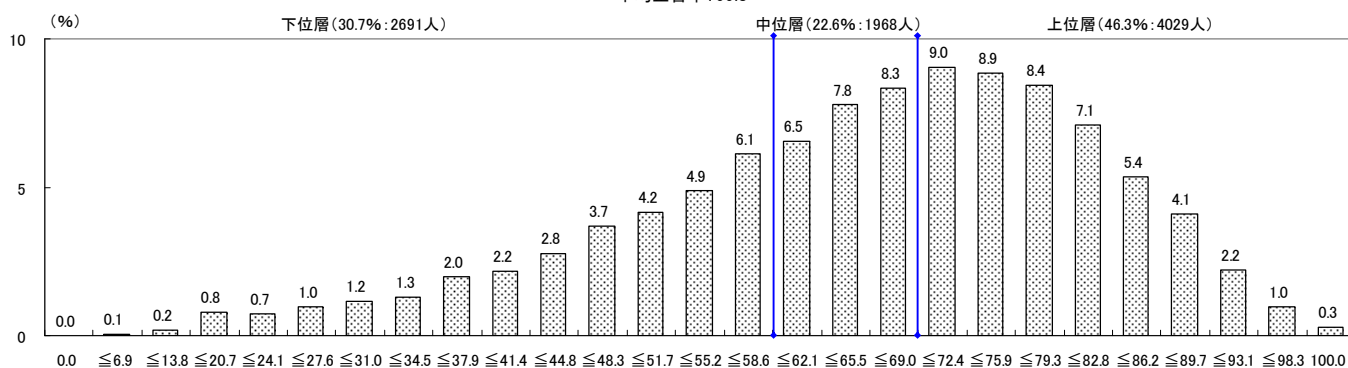
### H21年 小6生:理科(基礎)

平均正答率: 73.4



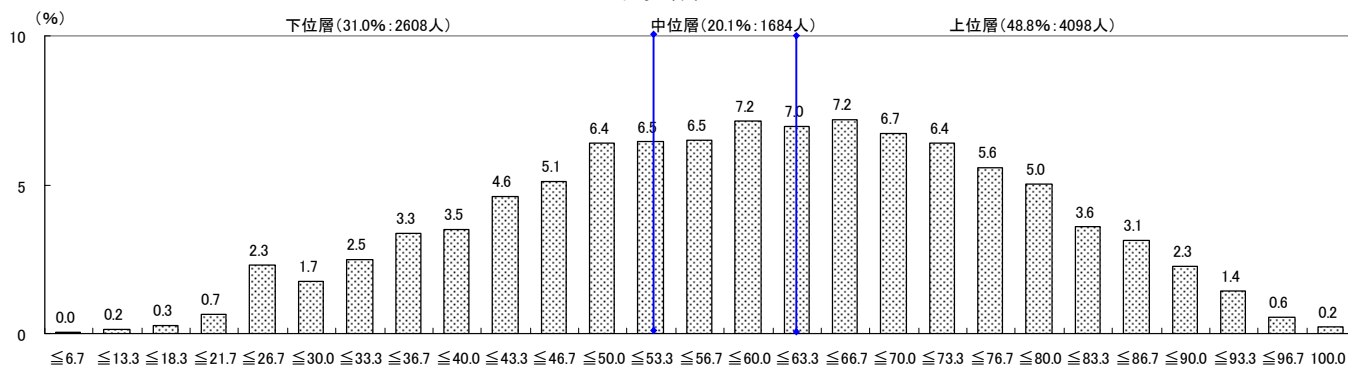
### H21年 中1生:理科(基礎)

平均正答率: 66.8

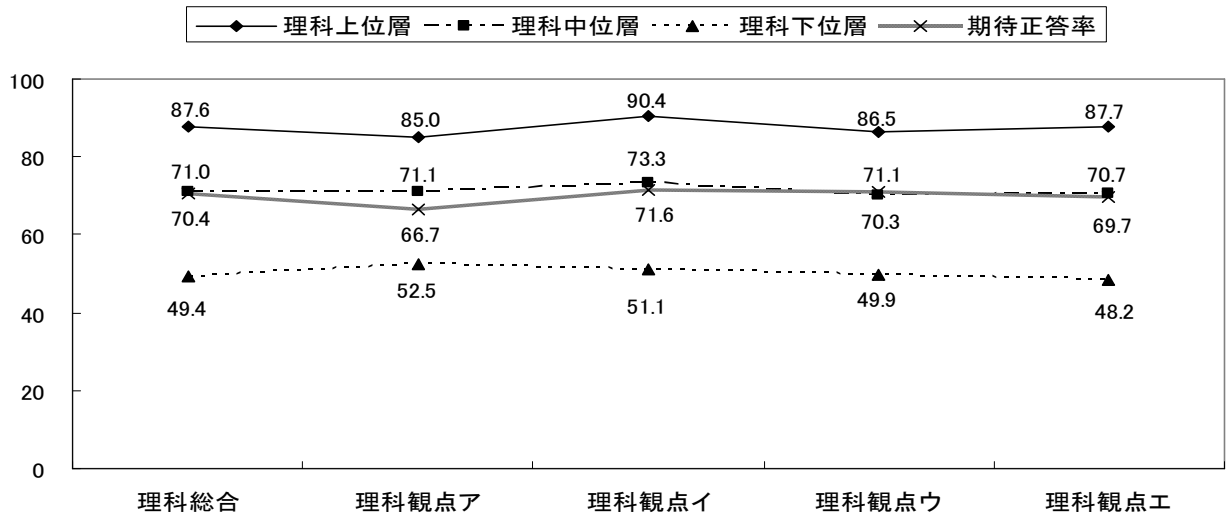


### H21年 中2生:理科(基礎)

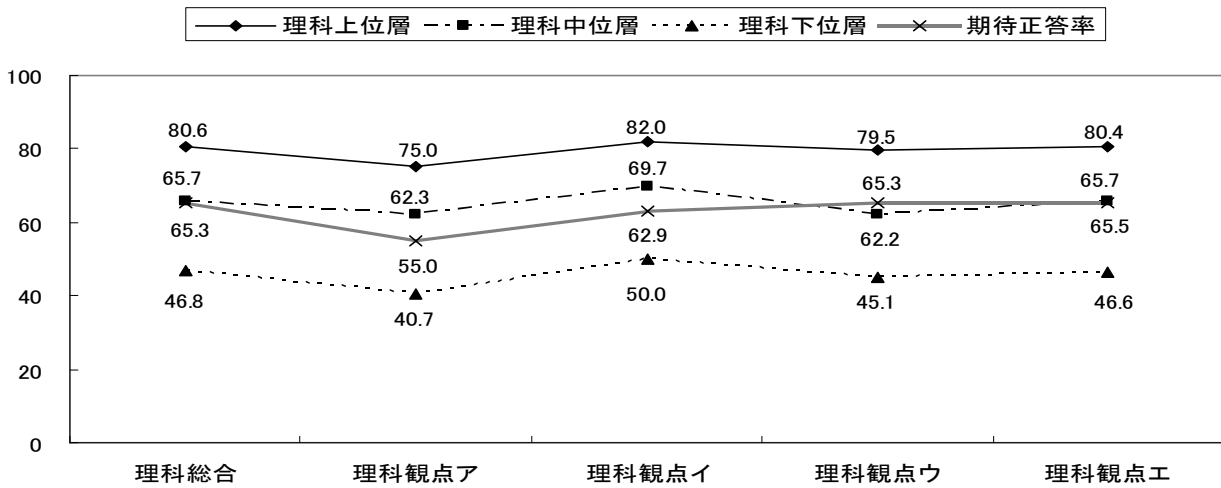
平均正答率: 60.6



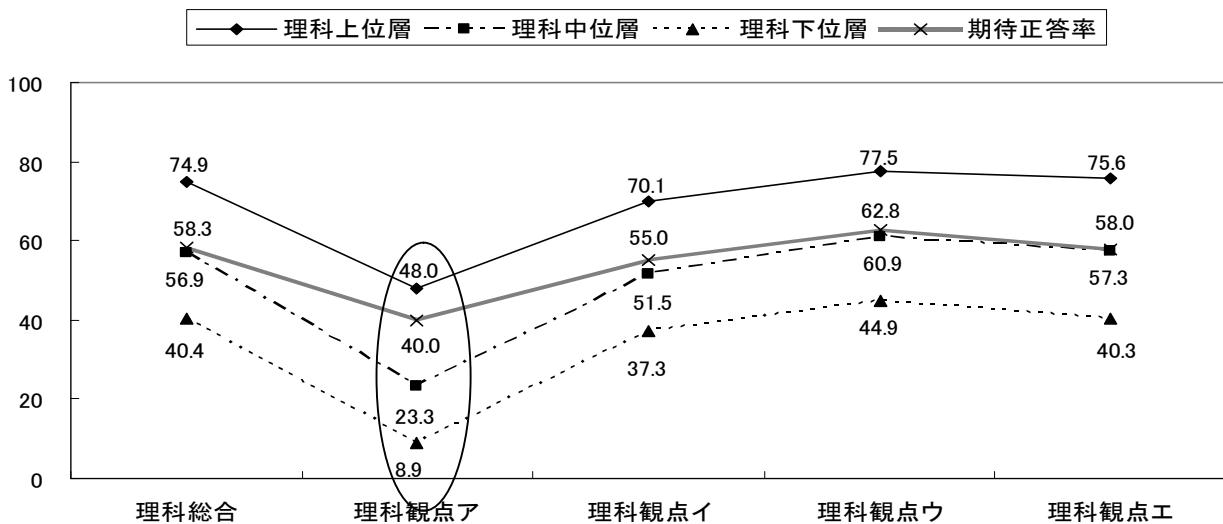
### 小学6年生(理科)



### 中学1年生(理科)

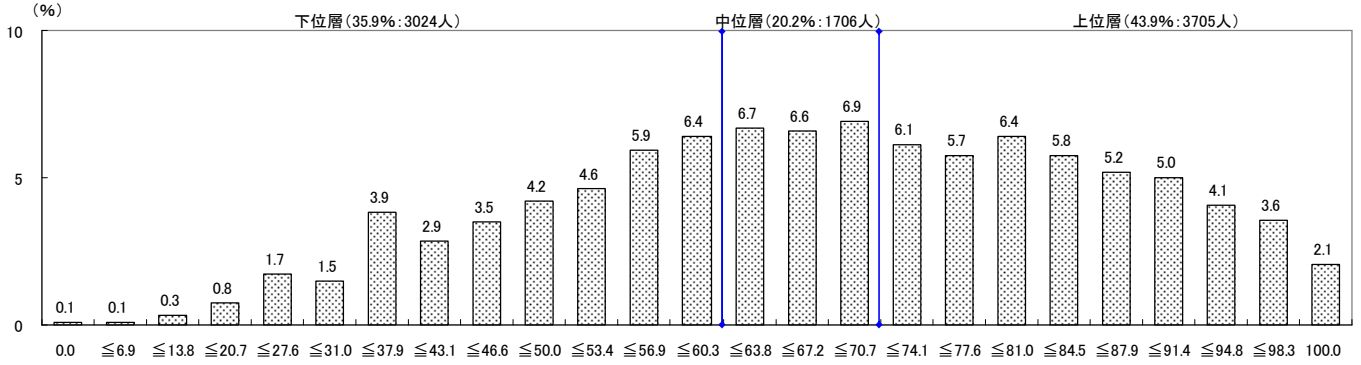


### 中学2年生(理科)



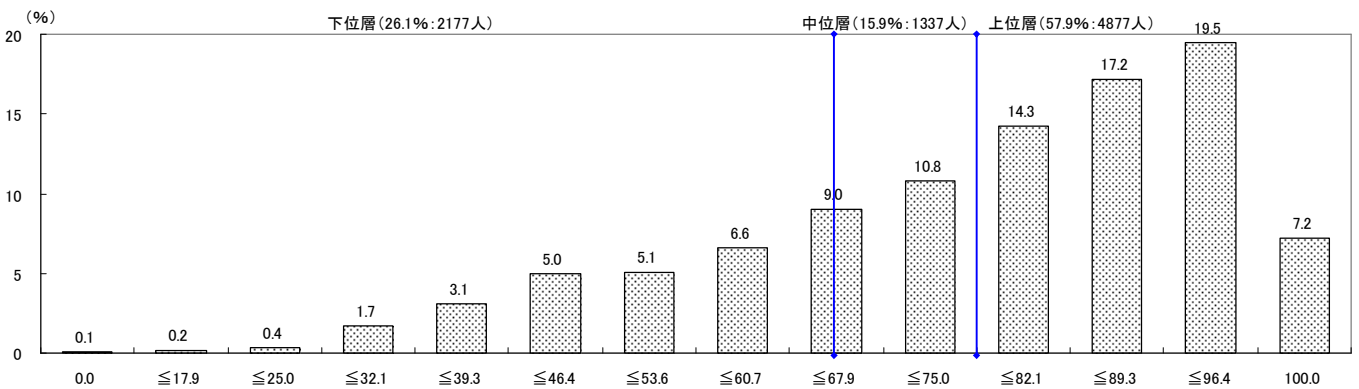


H21年 中3生:理科(基礎)  
平均正答率:66.9

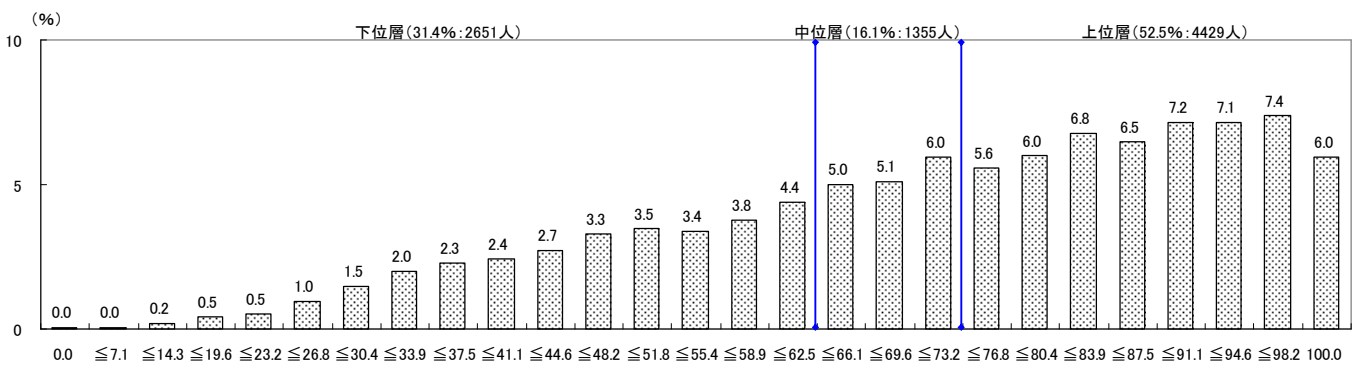


英語

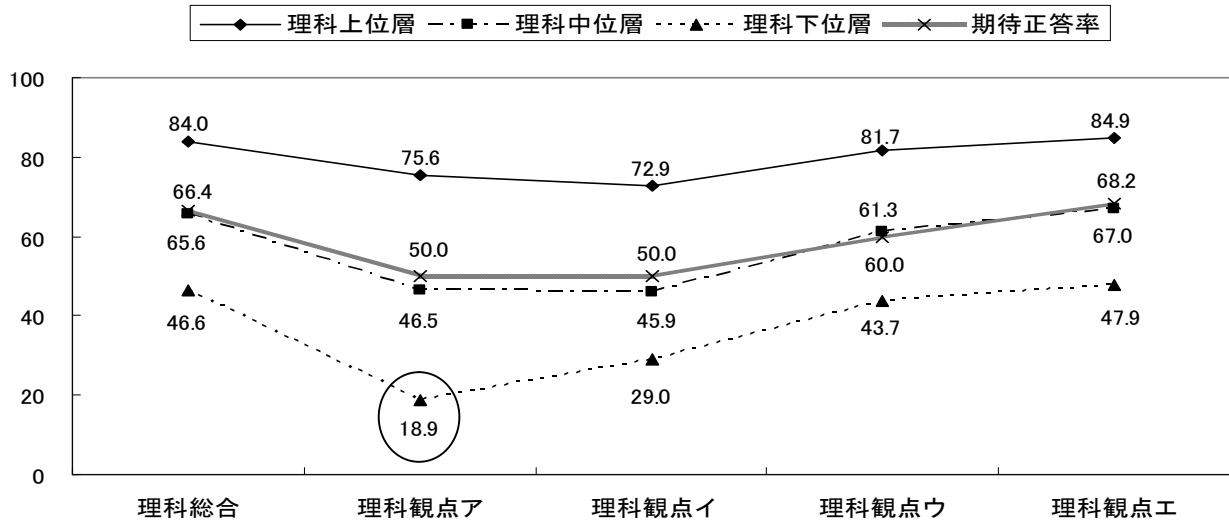
H21年 中2生:英語(基礎)  
平均正答率:76.7



H21年 中3生:英語(基礎)  
平均正答率:71.5

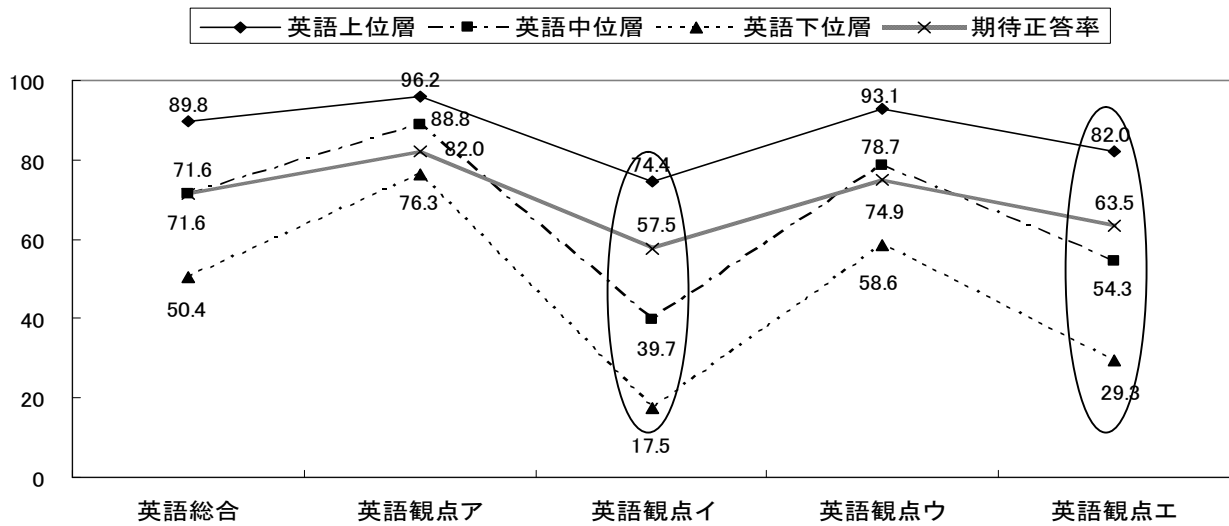


### 中学3年生(理科)

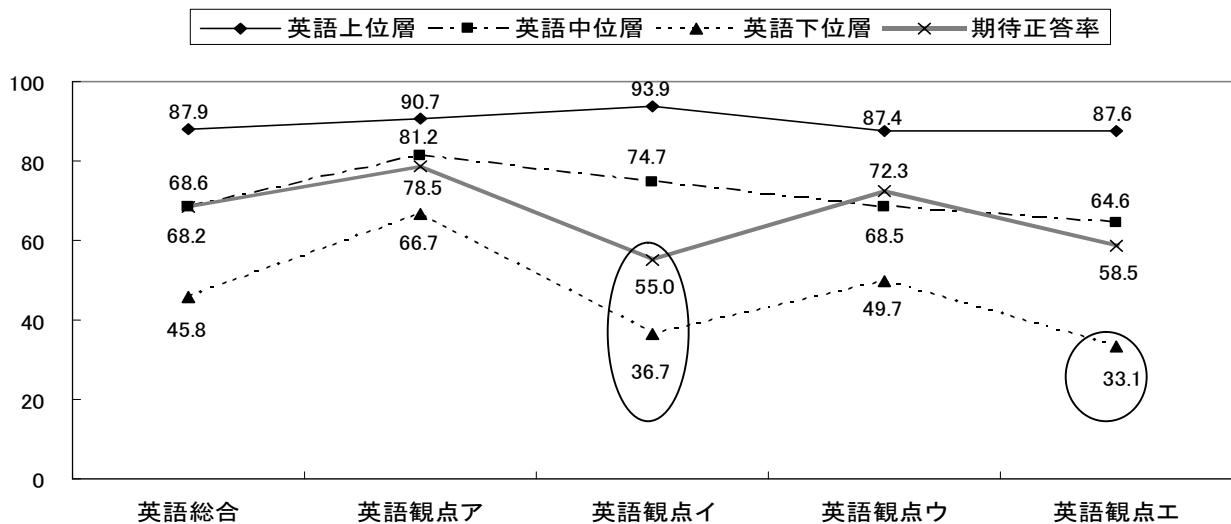


**英語** ア：コミュニケーションへの関心・意欲・態度 イ：表現の能力 ウ：理解の能力 エ：知識・理解

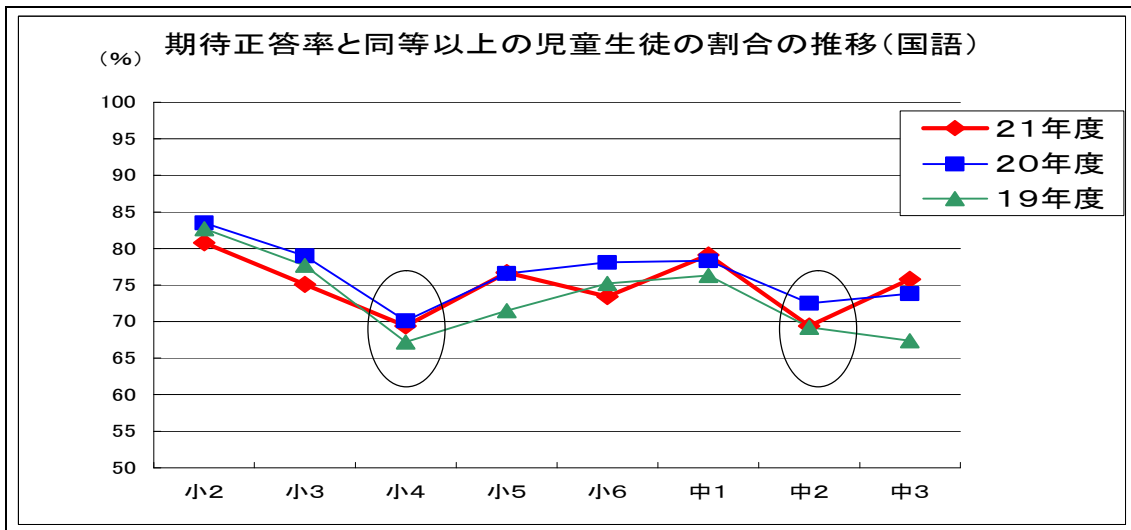
### 中学2年生(英語)



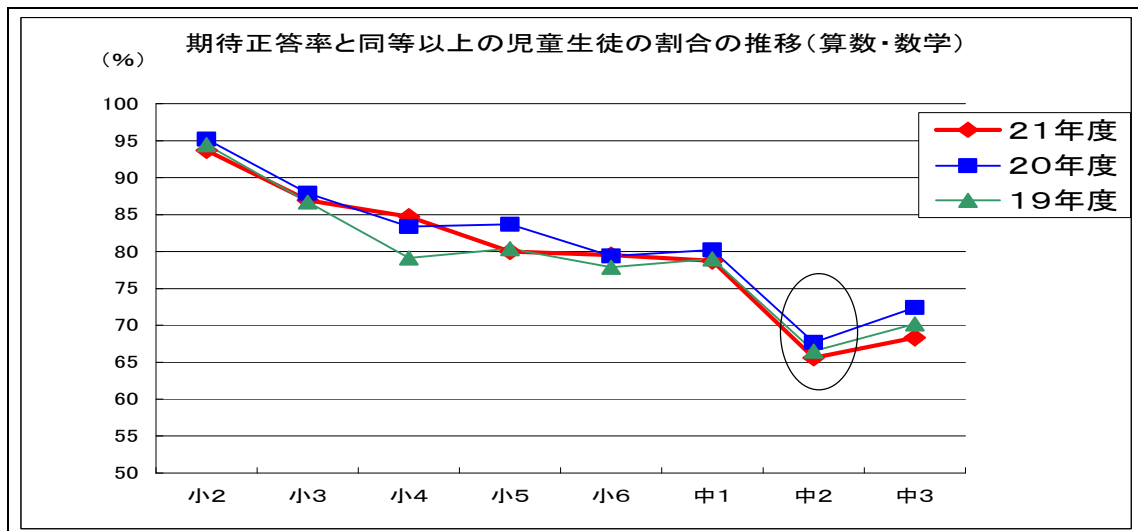
### 中学3年生(英語)



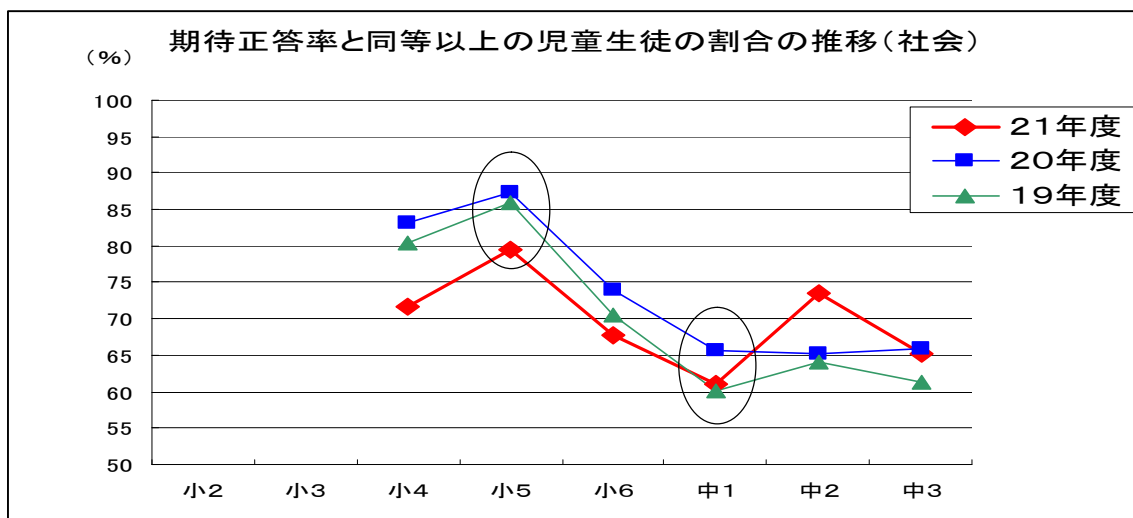
(3) 教科ごとの期待正答率と同等以上の児童生徒の割合の学年推移 (基礎的知識)



- 国語は、小4年と中2で落ち込みが見られる。21年度は、小6でも割合が低下している。全体的には7割から8割で推移している。

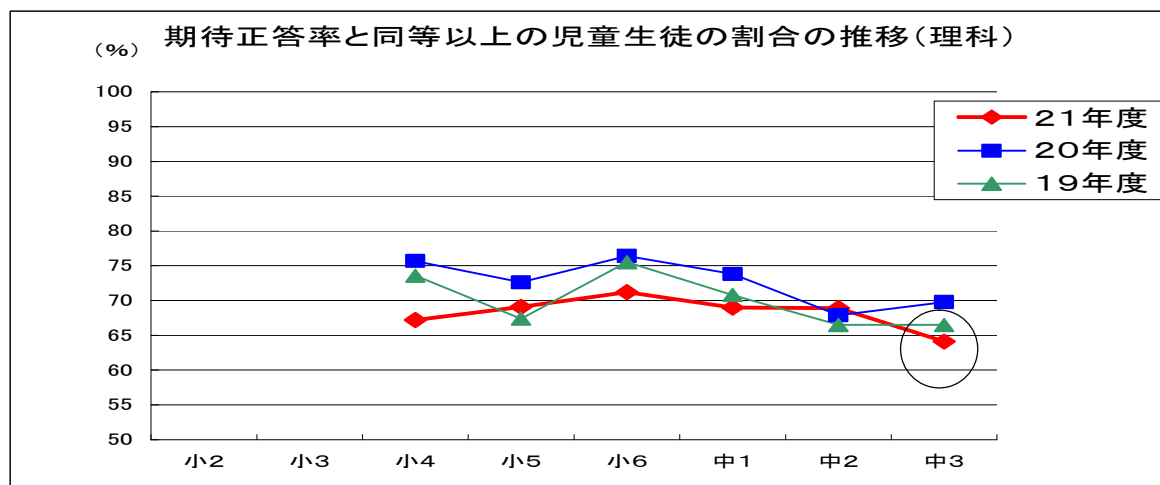


- 算数・数学では学年が進むにつれ割合は低下し、特に中2で大きく落ち込んでいることが分かる。全体の傾向は、3年間とも類似している。

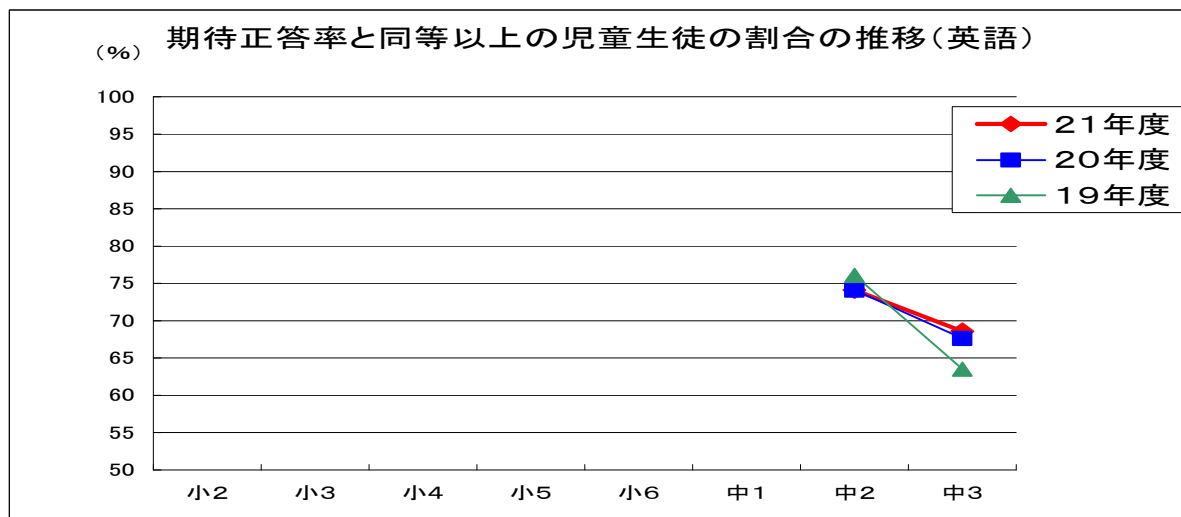


- 社会では、小6から割合が大きく低下し、中1から横ばいの傾向が見られる。21年度は中2の割合の

みが大きく増加した。



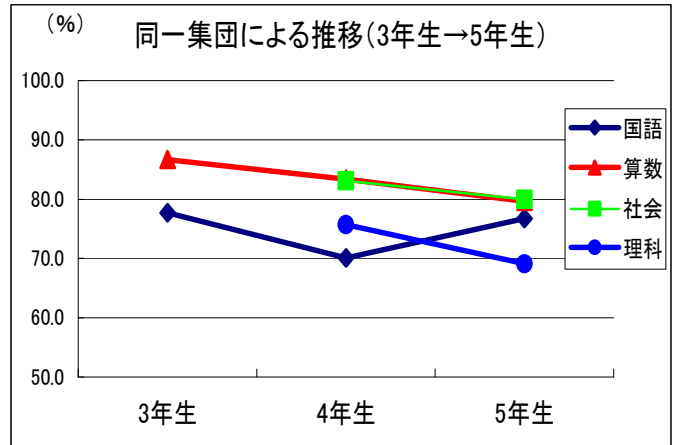
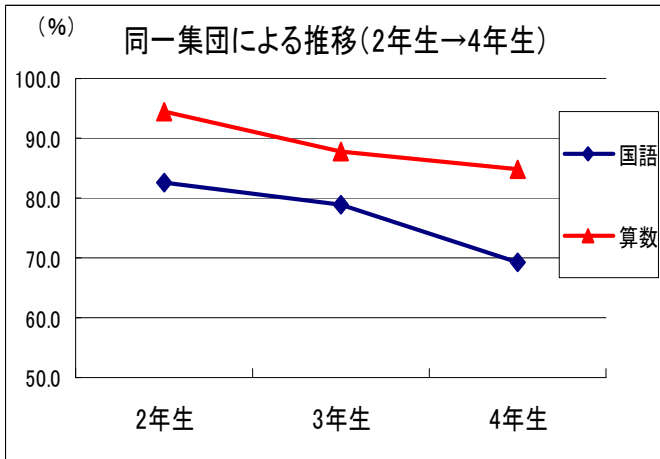
○ 理科は、全体的に7割前後を横ばいに推移していることが分かる。21年度は中3で落ち込みが見られる。



○ 英語は、年々中3の減少の割合が小さくなってきている。

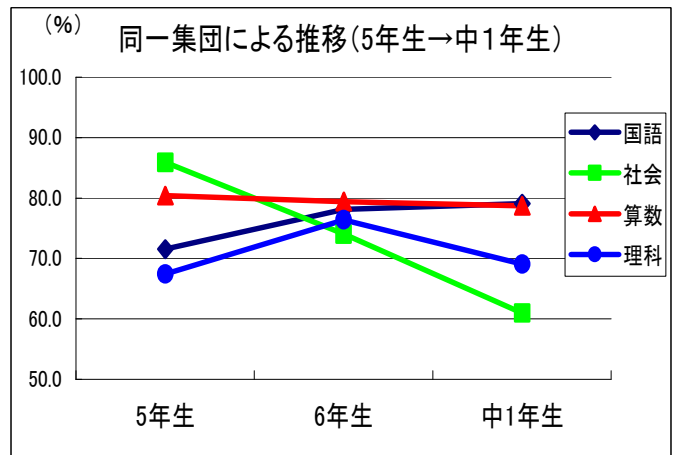
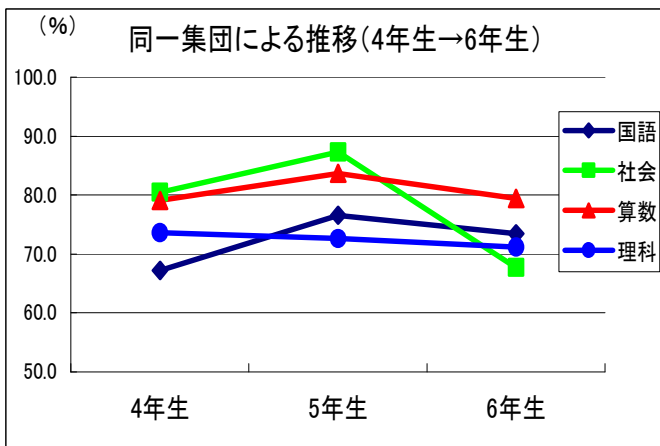
(4) 同一集団による経年変化（期待正答率と同等以上の児童生徒の割合：基礎的知識）

同一集団の3年間の推移を見る。

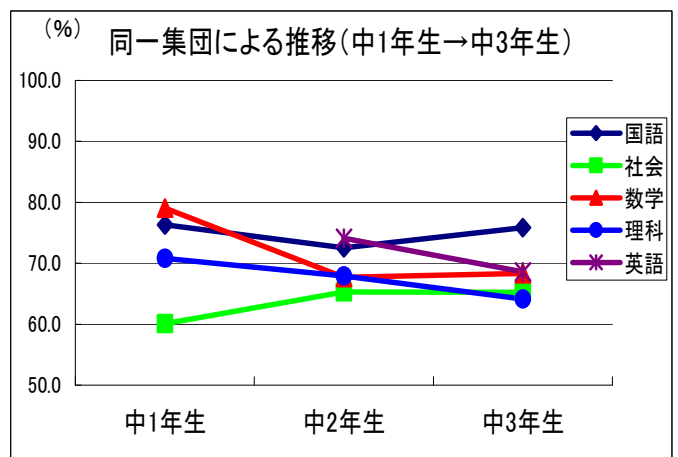
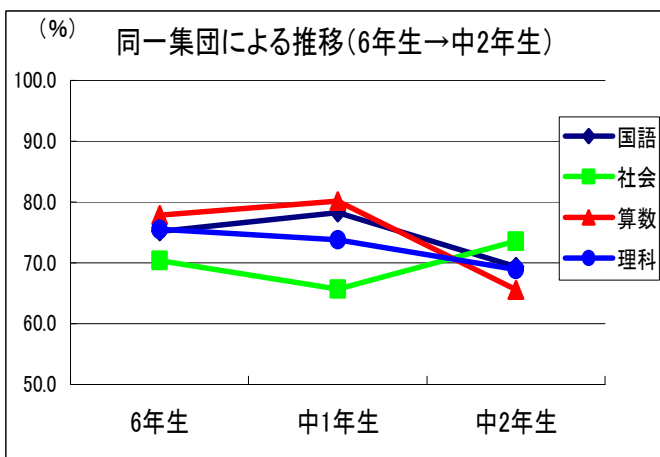


○ 学年が進むにつれて減少している。

○ 全体的に減少傾向の中、国語が5年で増加している。



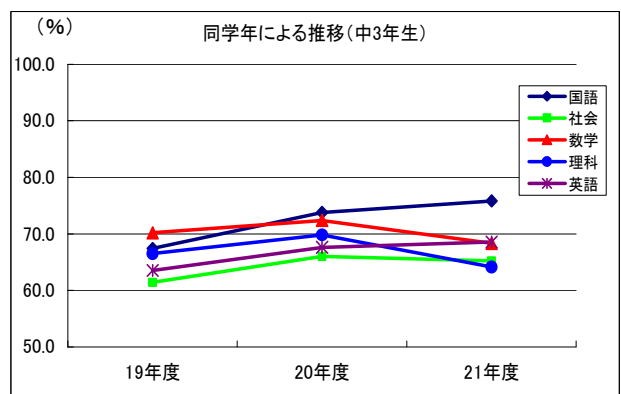
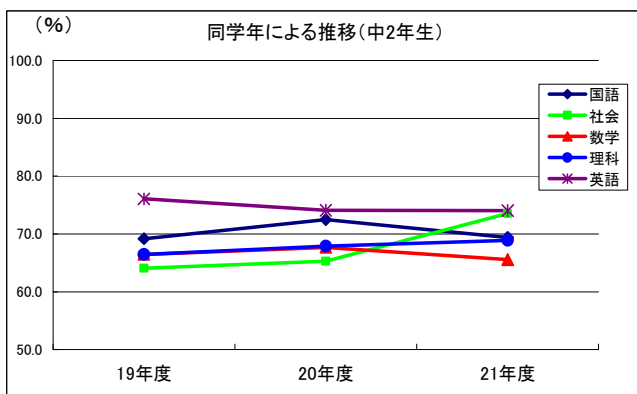
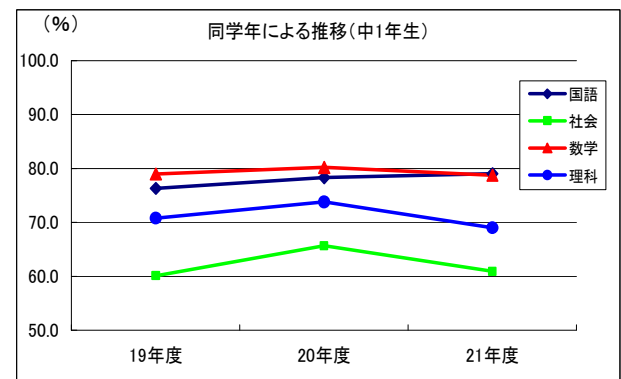
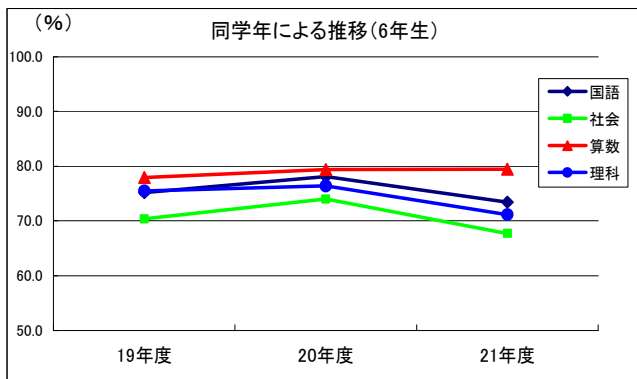
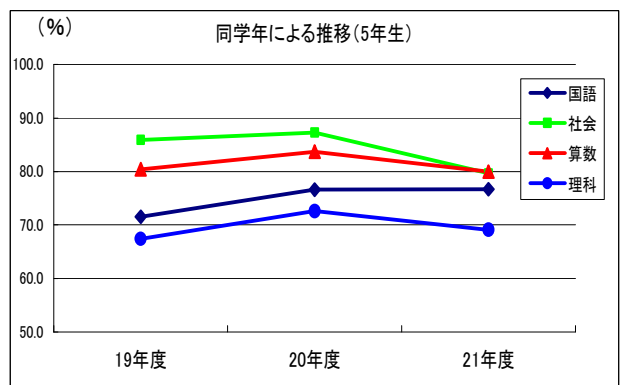
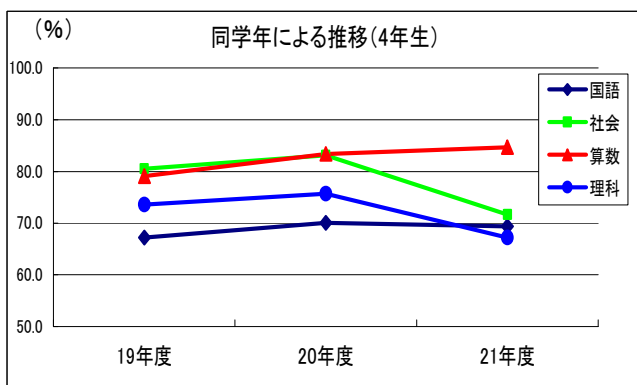
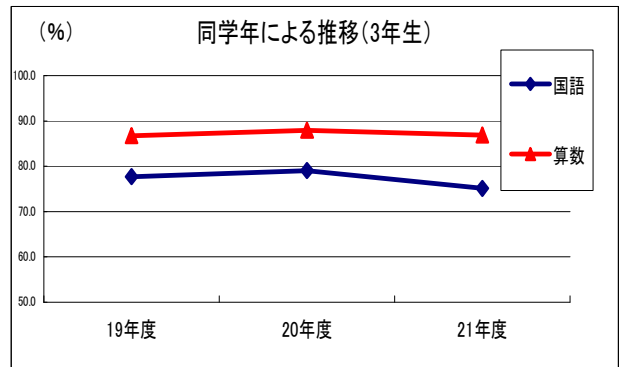
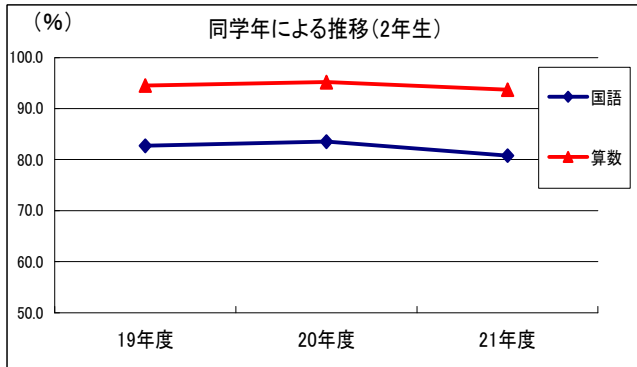
○ 全体的に5年で増加し6年で減少している。特に社会が顕著である。○3年間で社会の減少が著しい。



○ 全体的に減少している中、社会のみが中で増加している。○ 全体的に横ばいに推移している。

(5) 同学年による3年間の経年変化（期待正答率と同等以上の割合：基礎的知識）


学年ごとの3年間の推移を見る。21年度の小4と中2の社会が他と違う傾向が見られる。




(6) 「無解答率」と「期待正答率と同等以上の児童生徒の割合」の経年変化(基礎的知識)

	無解答率			期待正答率と同等以上の児童生徒の割合		
	H19	H20	H21	H19	H20	H21
小2国語	4.5	4.4	4.4	82.7	83.5	80.8
小2算数	0.8	0.8	1.0	94.5	95.2	93.7
小3国語	4.4	3.7	6.3	77.7	79.0	75.1
小3算数	2.4	2.1	2.3	86.7	87.9	86.9
小4国語	5.0	4.2	5.9	67.2	70.1	69.4
小4社会	2.6	2.4	5.0	80.5	83.1	71.6
小4算数	2.3	1.7	2.1	79.1	83.4	84.7
小4理科	1.9	1.6	2.7	73.6	75.7	67.2
小5国語	5.1	3.9	3.8	71.5	76.6	76.7
小5社会	1.8	1.5	2.2	85.9	87.3	79.6
小5算数	1.6	1.2	1.5	80.4	83.7	80.0
小5理科	2.0	1.6	1.2	67.4	72.6	69.1
小6国語	3.1	2.6	4.1	75.2	78.1	73.4
小6社会	2.7	2.4	4.9	70.4	74.0	67.7
小6算数	1.2	1.0	1.2	77.9	79.4	79.5
小6理科	1.1	1.0	2.3	75.5	76.4	71.2
	42.6	36.2	51.0	1246.2	1286.0	1226.5
平均	2.7	2.3	3.2	77.9	80.4	76.7

中1国語	4.5	4.0	4.1	76.3	78.3	79.1
中1社会	3.5	2.4	3.1	60.1	65.7	61.0
中1数学	1.6	1.3	1.0	79.0	80.2	78.7
中1理科	1.1	0.8	1.7	70.8	73.8	69.0
中2国語	4.6	3.7	4.7	69.2	72.5	69.4
中2地歴	2.3	2.0	3.0	64.1	65.3	73.6
中2数学	2.4	2.3	2.4	66.5	67.7	65.6
中2理科	2.2	2.2	1.1	66.5	67.9	68.9
中2英語	3.8	3.8	1.0	76.1	74.1	74.1
中3国語	7.0	5.0	3.9	67.4	73.8	75.8
中3地歴	4.6	4.0	3.4	61.4	66.0	65.2
中3数学	3.7	3.2	3.8	70.2	72.4	68.3
中3理科	3.2	2.4	2.2	66.5	69.8	64.1
中3英語	5.5	4.1	1.6	63.5	67.6	68.6
	49.9	41.2	36.8	957.6	995.1	981.3
平均	4.2	3.4	3.1	79.8	82.9	81.8

 は20年度より無回答率が同等または上回ったところ

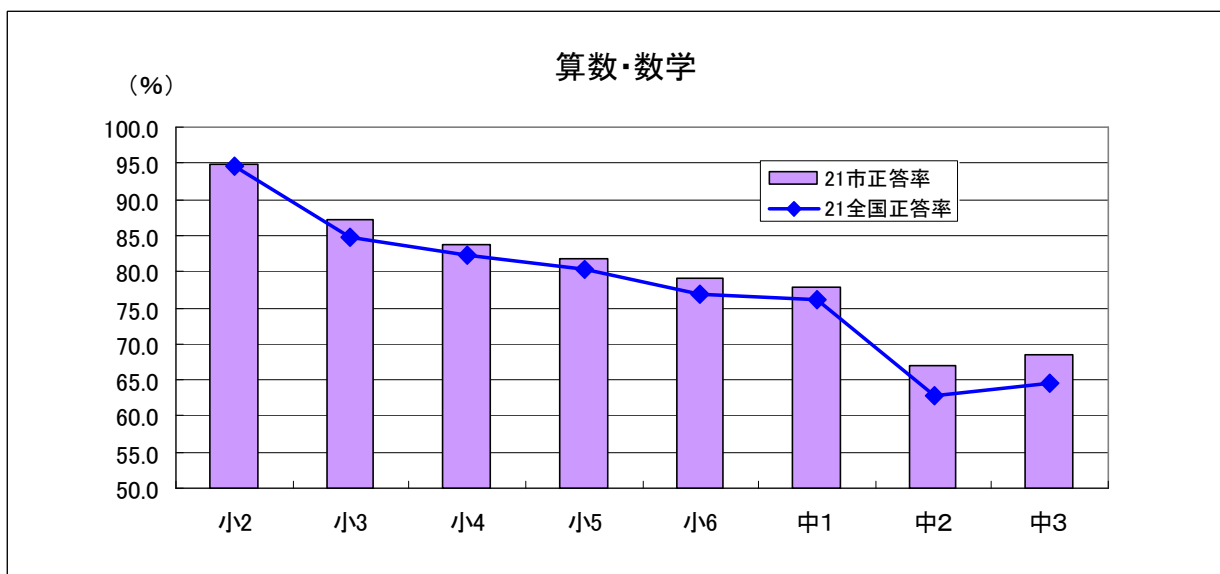
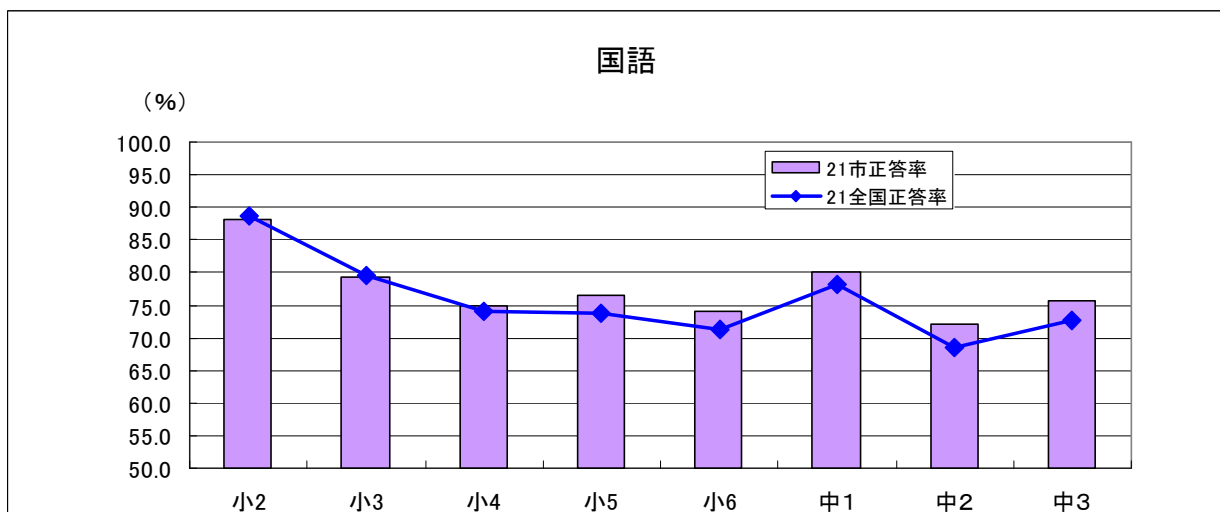
 は20年度より割合が下回ったところ

○ 21年度は無回答率が増加していることが分かる。特に小学校では小5の国語、理科を除いてほとんどが増加している。このことは、期待正答率と同等以上の児童生徒の割合の減少に影響しているものと考えられる。

(7) 全国平均正答率と市平均正答率（基礎的知識）

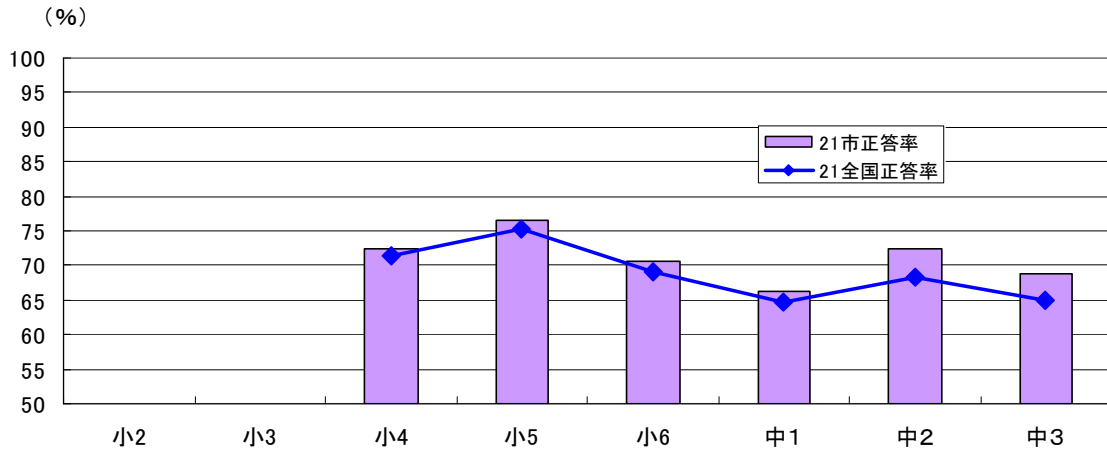
	学年	教科	全国平均正答率	市平均正答率
小学校	2年	国語	88.6	88.2
		算数	94.7	94.7
	3年	国語	79.6	79.4
		算数	84.7	87.2
	4年	国語	74.1	74.8
		社会	71.4	72.4
		算数	82.2	83.7
		理科	74.1	74.3
	5年	国語	73.7	76.6
		社会	75.2	76.6
		算数	80.2	81.9
	6年	国語	71.2	74.0
社会		69.1	70.6	
算数		76.8	79.1	
		理科	72.3	73.4

	学年	教科	全国平均正答率	市平均正答率	
中学校	1年	国語	78.3	80.1	
		社会	64.8	66.2	
		数学	76.0	77.7	
			理科	64.7	66.8
	2年	国語	68.4	72.0	
		社会	68.3	72.4	
		数学	62.7	66.9	
		理科	56.8	60.6	
			英語	73.5	76.7
	3年	国語	72.6	75.8	
		社会	64.9	68.7	
		数学	64.6	68.5	
理科		62.5	66.9		
		英語	67.8	71.5	

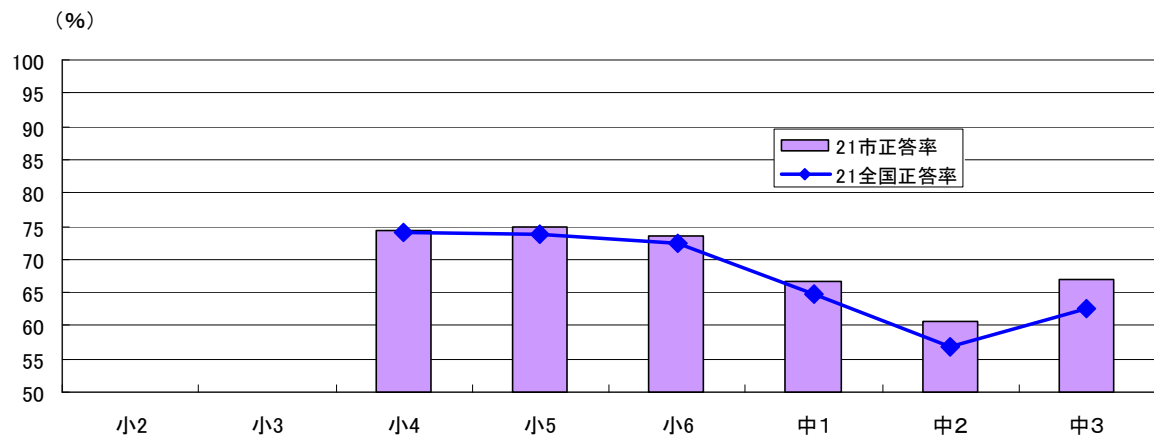




## 社会



## 理科



## 英語

