

## 令和3年度全国学力・学習状況調査 結果概要

## 【問題別平均正答率一覧（％）】

- \* 「大都市」とは指定都市及び東京23区
- \* 平成29年度から、仙台市の平均正答率は、国の公表による整数値で表示
- \* 令和2年度は、新型コロナウイルス感染症対策のための一斉臨時休業の影響を考慮し、実施を取りやめた

&lt;令和3年度&gt;

教科等		小学校					中学校				
		全国平均正答率	大都市平均正答率	仙台市平均正答率	全国平均との比較	大都市との比較	全国平均正答率	大都市平均正答率	仙台市平均正答率	全国平均との比較	大都市との比較
国語	R03	65	66	65	±0	-1	65	65	68	+3	+3
	R02										
	R01	64	64	63	-1	-1	73	73	77	+4	+4
算数／数学	R03	70	72	70	±0	-2	57	58	60	+3	+2
	R02										
	R01	67	68	67	±0	-1	60	61	63	+3	+2

&lt;参考&gt;平成30年度までの結果

教科等		「知識」に関するA問題					「活用」に関するB問題					
		全国平均正答率	大都市平均正答率	仙台市平均正答率	全国平均との比較	大都市との比較	全国平均正答率	大都市平均正答率	仙台市平均正答率	全国平均との比較	大都市との比較	
小学校	国語	H30	71	72	71	±0	-1	55	55	54	-1	-1
		H29	75	75	76	+1	+1	58	59	58	±0	-1
		H28	72.9	73.0	74.1	+1.2	+1.1	57.8	58.8	58.8	+1.0	±0.0
		H27	70.0	70.3	71.0	+1.0	+0.7	65.4	65.9	66.1	+0.7	+0.2
		H26	72.9	73.3	76.7	+3.8	+3.4	55.5	56.3	57.1	+1.6	+0.8
		H25	62.7	63.4	63.7	+1.0	+0.3	49.4	50.9	50.7	+1.3	-0.2
	算数	H30	64	65	64	±0	-1	52	53	52	±0	-1
		H29	79	79	78	-1	-1	46	47	46	±0	-1
		H28	77.6	77.8	78.3	+0.7	+0.5	47.2	48.3	48.0	+0.8	-0.3
		H27	75.2	75.7	76.0	+0.8	+0.3	45.0	46.4	45.0	±0.0	-1.4
		H26	78.1	78.3	79.2	+1.1	+0.9	58.2	59.6	59.7	+1.5	+0.1
		H25	77.2	77.5	78.0	+0.8	+0.5	58.4	59.8	59.3	+0.9	-0.5

教科等		「知識」に関するA問題					「活用」に関するB問題					
		全国 平均 正答率	大都市 平均 正答率	仙台市 平均 正答率	全国平 均との 比較	大都市 との 比較	全国 平均 正答率	大都市 平均 正答率	仙台市 平均 正答率	全国平 均との 比較	大都市 との 比較	
中学校	国語	H30	76	76	79	+3	+3	61	62	65	+4	+3
		H29	77	78	81	+4	+3	72	73	77	+5	+4
		H28	75.6	75.8	78.9	+3.3	+3.1	66.5	67.0	71.4	+4.9	+4.4
		H27	75.8	76.4	79.0	+3.2	+2.6	65.8	66.3	68.7	+2.9	+2.4
		H26	79.4	79.5	82.9	+3.5	+3.4	51.0	51.5	56.1	+5.1	+4.6
		H25	76.4	76.5	79.8	+3.4	+3.3	67.4	68.0	71.2	+3.8	+3.2
	数学	H30	66	67	70	+4	+3	47	48	52	+5	+4
		H29	65	65	68	+3	+3	48	49	52	+4	+3
		H28	62.2	62.8	65.2	+3.0	+2.4	44.1	45.0	48.2	+4.1	+3.2
		H27	64.4	65.3	67.3	+2.9	+2.0	41.6	43.0	45.1	+3.5	+2.1
		H26	67.4	67.7	70.6	+3.2	+2.9	59.8	60.9	64.6	+4.8	+3.7
		H25	63.7	64.2	66.2	+2.5	+2.0	41.5	42.5	44.6	+3.1	+2.1

# 【分類・区分別平均正答率（％）】

資料②

一つの設問が複数の区分に該当する場合があるため、それぞれの分類について各区分の設問数を合計した数は、実際は設問数とは一致しない場合がある。

## <小学校「国語」>

	児童数	正答率
仙台市	8,294	65
全国（公立）	993,975	65

分類	学習指導要領の内容						評価の観点			問題形式			無解答率	
	知識及び技能			思考力、判断力、表現力等			知識・技能	思考・判断・表現	主体的に学習に取り組む態度	選択式	短答式	記述式		
	(1)	(2)	(3)	A	B	C								
区分	言葉に関する事項の特徴や使い方に	事項の扱い方に関する	我が国の事項の国語文化に関する	話すこと	書くこと	読むこと								
国語	設問数	6	-	-	3	2	3	6	8	-	8	3	3	-
	仙台市	69.8	-	-	78.0	56.7	47.5	69.8	61.2	-	72.4	70.6	39.3	4.9
	全国	68.3	-	-	77.8	60.7	47.2	68.3	62.1	-	71.7	70.6	40.2	4.3
	差	+1.5	-	-	+0.2	-4.0	+0.3	+1.5	-0.9	-	+0.7	±0.0	-0.9	+0.6

## <小学校「算数」>

	児童数	正答率
仙台市	8,294	70
全国（公立）	994,101	70

分類	学習指導要領の領域					評価の観点			問題形式			無解答率	
	A 数と計算	B 図形	C 測定	C 変化と関係	D データの活用	知識・技能	思考・判断・表現	主体的に学習に取り組む態度	選択式	短答式	記述式		
区分													
算数	設問数	4	3	3	3	5	9	7	-	6	6	4	-
	仙台市	61.3	58.0	74.9	75.9	77.5	74.3	65.1	-	76.7	75.3	53.1	3.1
	全国	63.1	57.9	74.8	75.9	76.0	74.1	65.1	-	76.0	75.8	53.0	2.6
	差	-1.8	+0.1	+0.1	±0.0	+1.5	+0.2	±0.0	-	+0.7	-0.5	+0.1	+0.5

<中学校「国語」>

	生徒数	正答率 (%)
仙台市	7,638	68
全国 (公立)	903,157	65

分類	学習指導要領の領域等				評価の観点					問題形式			無解答率	
	話すこと	書くこと	読むこと	語伝の統的な特質に関する事項	態度	話す・聞く能力	書く能力	読む能力	理解	選択式	短答式	記述式		
国語	設問数	3	3	4	4	4	3	3	4	4	6	4	4	-
	仙台市	83.1	60.9	51.9	77.1	60.0	83.1	60.9	51.9	77.1	67.0	76.6	60.0	3.9
	全国	79.8	57.1	48.5	75.1	56.0	79.8	57.1	48.5	75.1	63.9	74.4	56.0	4.4
	差	+3.3	+3.8	+3.4	+2.0	+4.0	+3.3	+3.8	+3.4	+2.0	+3.1	+2.2	+4.0	-0.5

<中学校「数学」>

	生徒数	正答率 (%)
仙台市	7,644	60
全国 (公立)	903,253	57

分類	学習指導要領の領域				評価の観点				問題形式			無解答率	
	数と式	図形	関数	資料の活用	態度	数学的な見方や考え方	数学的な技能	数量や図形などについて	選択式	短答式	記述式		
数学	設問数	5	4	3	4	-	7	3	6	2	9	5	-
	仙台市	67.5	56.3	58.5	54.8	-	44.3	78.3	68.7	55.4	72.9	38.1	11.0
	全国	64.9	51.4	56.4	53.8	-	41.1	77.7	65.6	52.4	70.5	35.0	11.2
	差	+2.6	+4.9	+2.1	+1.0	-	+3.2	+0.6	+3.1	+3.0	+2.4	+3.1	-0.2

## 【設問別平均正答率一覧（％）】

### ＜小学校国語＞

問題 番号	問題の概要	出題の趣旨	仙台市		全国（公立）		差	
			正答率 （％）	無解答 率（％）	正答率 （％）	無解答 率（％）	正答率	無解答 率
①	津田梅子の二つの業績を明確に伝えるために、【スピーチメモ】と【スピーチ】の練習で上野さんが話した構成の説明として適切なものを選択する	目的に応じ、話の内容が明確になるようにスピーチの構成を考える	76.8	0.2	77.5	0.3	-0.7	-0.1
	津田梅子についての【スピーチ】の練習で、＜資料②＞と＜資料③＞を使った理由の説明として適切なものを選択する	資料を用いた目的を理解する	75.6	0.5	74.9	0.4	+0.7	+0.1
	津田梅子についての【スピーチ】の練習の「 <span style="border: 1px dashed black; padding: 2px;">          </span> 」の部分で話す内容として適切なものを選択する	目的や意図に応じ、資料を使って話す	81.6	0.4	81.0	0.4	+0.6	±0.0
②	面ファスナーに関する【資料】の文章が、何について、どのように書かれているかの説明として適切なものを選択する	文章全体の構成を捉え、内容の中心となる事柄を把握する	77.7	0.3	77.6	0.4	+0.1	-0.1
	面ファスナーに関する【資料】の文章の中の「より」と同じ使い方として適切なものを選択する	思考に関わる語句の使い方を理解し、話や文章の中で使う	87.7	0.3	87.5	0.3	+0.2	±0.0
	面ファスナーに関する【資料】を読み、メストラは、何をヒントに、どのような仕組みの面ファスナーを作り出したのかをまとめて書く	目的に応じ、文章と図表とを結びつけて必要な情報を見付ける	34.3	5.2	34.4	4.1	-0.1	+1.1
	面ファスナーに関する【資料】を読み、面ファスナーが、国際宇宙ステーションの中でどのように使われているのかをまとめて書く	目的を意識して、中心となる語や文を見付けて要約する	30.6	6.8	29.7	5.5	+0.9	+1.3
③	丸山さんの【文章の下書き】の構成についての説明として適切なものを選択する	自己の主張が明確に伝わるように、文章全体の構成や展開を考える	60.4	1.9	64.8	2.1	-4.4	-0.2
	丸山さんの【文章の下書き】の……部を【西田さんの話】を用いて詳しく書き直す	目的や意図に応じて、理由を明確にしながら、自分の考えが伝わるように書き表し方を工夫する	53.0	9.8	56.6	9.6	-3.6	+0.2
	丸山さんの【文章の下書き】の中の——部アを、漢字を使って書き直す（ころがっている）	学年別漢字配当表に示されている漢字を文の中で正しく使う	79.4	9.9	78.3	8.8	+1.1	+1.1
	丸山さんの【文章の下書き】の中の——部ウを、漢字を使って書き直す（つみ重ね）	学年別漢字配当表に示されている漢字を文の中で正しく使う	50.3	20.0	54.4	14.4	-4.1	+5.6
	丸山さんの【文章の下書き】の中の——部エを、漢字を使って書き直す（げんいん）	学年別漢字配当表に示されている漢字を文の中で正しく使う	82.1	6.3	79.0	6.6	+3.1	-0.3
	丸山さんの【文章の下書き】の中の——部イで、~~~~部「残されています」の主語として適切なものを選択する	文の中における主語と述語との関係を捉える	67.7	3.3	67.0	3.8	+0.7	-0.5
	丸山さんの【文章の下書き】の中の——部オで、~~~~部「すぐに」がくわしくしている言葉として適切なものを選択する	文の中における修飾と被修飾との関係を捉える	51.4	3.5	43.6	4.1	+7.8	-0.6

<小学校「算数」>

設問 番号	設問の概要	出題の趣旨	仙台市		全国（公立）		差	
			正答率 （%）	無解答 率（%）	正答率 （%）	無解答 率（%）	正答率	無解答 率
①	(1) 二つのコースの道のりの差の求め方と答えを書く	二つの道のりの差を求めるために必要な数値を選び、その求め方と答えを記述できる	61.6	2.0	62.5	1.7	-0.9	+0.3
	(2) 500mを歩くのに7分間かかることを基に、1000mを歩くのにかかる時間を書く	速さが一定であることを基に、道のりと時間の関係について考察することができる	86.4	2.6	86.7	1.7	-0.3	+0.9
	(3) ㊸と㊹の二つの速さを求める式の意味について、正しいものを選ぶ	速さを求める除法の式と商の意味を理解している	55.1	1.4	55.8	1.4	-0.7	±0.0
	(4) 午後1時35分から50分後の時刻を書く	条件に合う時刻を求めることができる	89.1	0.7	89.2	0.7	-0.1	±0.0
	(5) 分速540mのバスが2700mを進むのにかかる時間を求める式を書く	速さと道のりを基に、時間を求める式に表すことができる	86.1	1.6	85.1	1.5	+1.0	+0.1
②	(1) 直角三角形の面積を求める式と答えを書く	三角形の面積の求め方について理解している	53.4	1.8	55.1	1.6	-1.7	+0.2
	(2) 直角三角形を組み合わせた図形の面積について分かることを選ぶ	複数の図形を組み合わせた図形の面積について、量の保存性や量の加法性を基に捉え、比べることができる	73.9	1.0	72.5	1.0	+1.4	±0.0
	(3) 二等辺三角形を組み合わせた平行四辺形の面積の求め方と答えを書く	複数の図形を組み合わせた平行四辺形について、図形を構成する要素などに着目し、図形の構成の仕方を捉えて、面積の求め方と答えを記述できる	46.6	5.3	46.0	4.6	+0.6	+0.7
③	(1) 6年生の本の貸し出し冊数を、棒グラフから読み取って選ぶ	棒グラフから、数量を読み取ることができる	95.8	0.4	95.8	0.4	±0.0	±0.0
	(2) 学年ごとの本の貸し出し冊数について、棒グラフから分かることを選ぶ	棒グラフから、項目間の関係を読み取ることができる	90.5	0.4	90.7	0.4	-0.2	±0.0
	(3) 「114」は二次元の表のどこに入るかを選ぶ	データを二次元の表に分類整理することができる	70.3	2.0	67.5	1.7	+2.8	+0.3
	(4) 帯グラフから、割合の違いが、一番大きい項目を選び、その項目と割合を書く	帯グラフで表された複数のデータを比較し、示された特徴をもった項目とその割合を記述できる	56.7	12.0	52.0	10.3	+4.7	+1.7
	(5) 5年生と6年生の読みたい本と、多くの5年生と6年生に読まれている本を調べるために、適切なデータを選ぶ	集団の特徴を捉えるために、どのようなデータを集めるべきかを判断することができる	74.4	1.3	73.9	1.3	+0.5	±0.0
④	(1) 余りのある除法の商と余りを基に、23個のボールを6個ずつ箱に入れていくときに必要な箱の数を書く	示された除法の結果について、日常生活の場面に即して判断することができる	82.4	1.9	83.0	1.7	-0.6	+0.2
	(2) 8人に4Lのジュースを等しく分けるとき一人分のジュースの量を求める式と答えを書く	商が1より小さくなる等分除（整数）÷（整数）の場面で、場面から数量の関係を捉えて除法の式に表し、計算することができる	54.0	2.2	55.5	2.0	-1.5	+0.2
	(3) 30mを1としたときに12mが0.4に当たるわけを書く	小数を用いた倍についての説明を解釈し、ほかの数値の場合に適用して、基準量を1としたときに比較量が示された小数に当たる理由を記述できる	47.3	13.7	51.5	10.3	-4.2	+3.4

<中学校「国語」>

問題 番号	問題の概要	出題の趣旨	仙台市		全国（公立）		差	
			正答率 （%）	無解答 率（%）	正答率 （%）	無解答 率（%）	正答率	無解答 率
1	一 話し合いでの司会の発言の役割について説明したものとして適切なものを選択する	話し合いの話題や方向を捉える	92.4	0.1	89.7	0.2	+2.7	-0.1
	二 話し合いでの発言について説明したものとして適切なものを選択する	質問の意図を捉える	94.0	0.1	92.5	0.2	+1.5	-0.1
	三 参加者の誰がどのようなことについて発言するとよいかと、そのように考えた理由を書く	話し合いの話題や方向を捉えて、話す内容を考える	62.9	3.8	57.1	3.4	+5.8	+0.4
2	一 意見文の下書きを直した意図として適切なものを選択する	書いた文章を読み返し、語句や文の使い方、段落相互の関係に注意して書く	27.2	0.2	24.8	0.3	+2.4	-0.1
	二 意見文の下書きの構成の工夫について、自分の考えを書く	書いた文章を互いに読み合い、文章の構成の工夫を考える	78.1	6.8	74.5	8.5	+3.6	-1.7
3	一 「呼吸をのみこんだ」の意味として適切なものを選択する	文脈の中における語句の意味を理解する	48.8	0.3	43.7	0.4	+5.1	-0.1
	二 「喝采してやる」と「とった」のそれぞれについて、誰の動作なのかを選択する	場面の展開、登場人物の心情や行動に注意して読み、内容を理解する	61.8	0.3	58.7	0.4	+3.1	-0.1
	三 「反対の結果を呈出した」について、このことが分かる「黒」の様子を文章の中から抜き出す	登場人物の言動の意味を考え、内容を理解する	75.5	6.7	71.0	7.3	+4.5	-0.6
	四 「吾輩」が「黒」をどのように評価し、どのような接し方をしているかや、そのような接し方をどう思うかを書く	文章に表れているものの見方や考え方を捉え、自分の考えをもつ	21.5	23.1	20.5	24.1	+1.0	-1.0
4	① 漢字を読む（ <u>俚</u> ばして）	文脈に即して漢字を正しく読む	97.8	1.3	97.5	1.5	+0.3	-0.2
	② 漢字を読む（ <u>詳</u> 細）		91.3	1.8	88.8	2.3	+2.5	-0.5
	二 「随時」の意味として適切なものを選択する	事象や行為などを表す多様な語句について理解する	77.5	0.9	74.0	1.1	+3.5	-0.2
	三 「行く」を適切な敬語に書き直し、その敬語の種類として適切なものを選択する	相手や場に応じて敬語を適切に使う	41.8	2.0	40.3	1.7	+1.5	+0.3
四 事前に確かめておきたいことについて相手に失礼のないように書く	伝えたい事柄が相手に効果的に伝わるように書く	77.5	7.4	71.9	9.7	+5.6	-2.3	

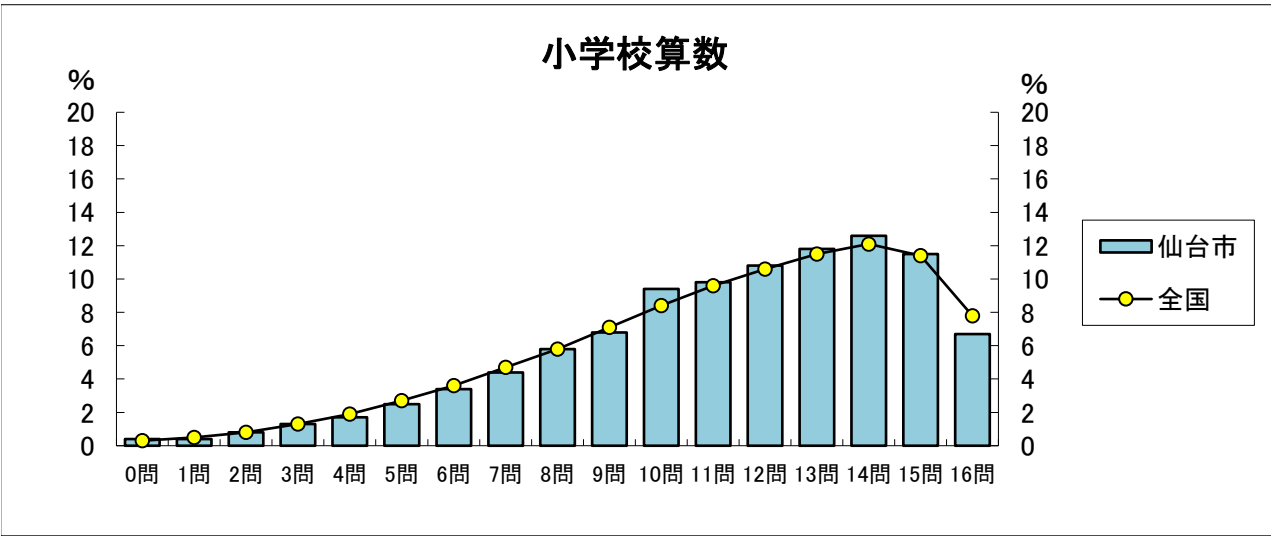
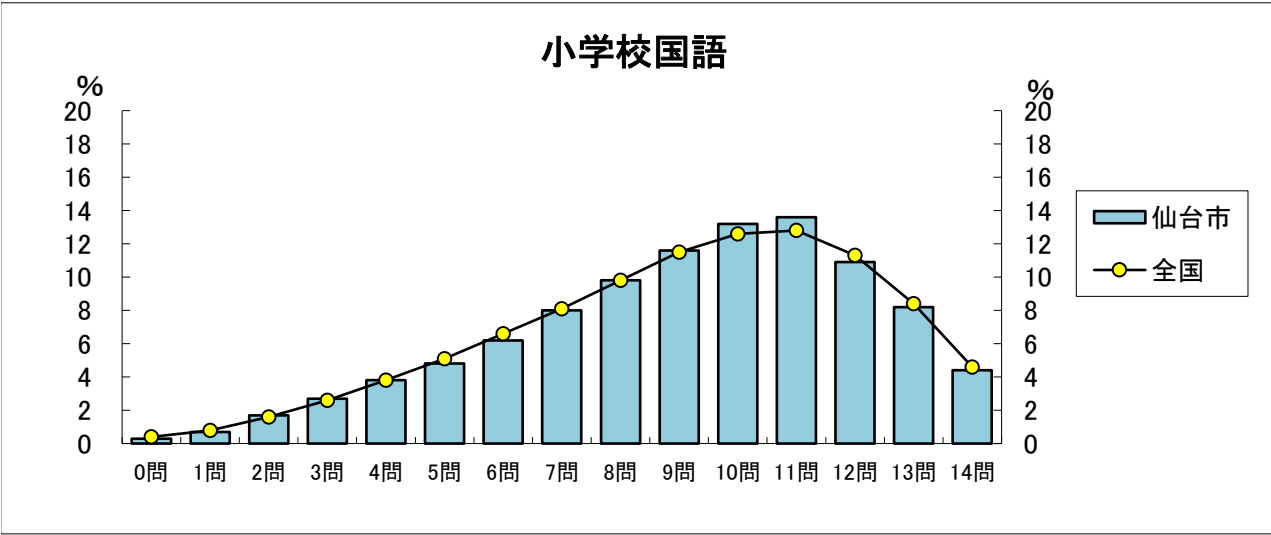
<中学校「数学」>

問題 番号	問題の概要	出題の趣旨	仙台市		全国（公立）		差	
			正答率 (%)	無解答 率(%)	正答率 (%)	無解答 率(%)	正答率	無解答 率
①	$(5x+6y)-(3x-2y)$ を計算する	整式の加法と減法の計算ができる	79.7	0.8	77.1	0.8	+2.6	±0.0
②	数量の関係を一元一次方程式で表す	具体的な場面で、一元一次方程式をつくることができる	73.0	7.6	71.3	7.6	+1.7	±0.0
③	中心角 $60^\circ$ の扇形の弧の長さについて正しいものを選ぶ	扇形の中心角と弧の長さや面積との関係について理解している	70.9	0.2	68.1	0.3	+2.8	-0.1
④	経過した時間と影の長さの関係を、「…は…の関数である」という形で表現する	関数の意味を理解している	51.5	8.4	48.0	9.3	+3.5	-0.9
⑤	反復横とびの記録の中央値を求める	与えられたデータから中央値を求めることができる	82.2	0.9	84.5	1.0	-2.3	-0.1
⑥	(1) 四角で囲んだ4つの数が12, 13, 17, 18のとき、それらの和が4の倍数になるかどうかを確かめる式を書く	問題場面における考察の対象を明確に捉えることができる	86.4	3.4	83.9	3.5	+2.5	-0.1
	(2) 四角で4つの数を囲むとき、4つの数の和はいつでも4の倍数になることの説明を完成する	目的に応じて式を変形したり、その意味を読み取ったりして、事柄が成り立つ理由を説明することができる	64.4	14.4	61.8	15.4	+2.6	-1.0
	(3) 四角で4つの数を囲むとき、四角で囲んだ4つの数の和がどの位置にある2つの数の和の2倍であるかを説明する	数学的な結果を事象に即して解釈し、事柄の特徴を数学的に説明することができる。	34.0	29.7	30.3	29.9	+3.7	-0.2
⑦	(1) 与えられた表やグラフから、砂の重さが75gのときに、砂が落ちきるまでの時間が36.0秒であったことを表す点を求める	与えられた表やグラフから、必要な情報を適切に読み取ることができる	94.6	1.9	93.5	2.0	+1.1	-0.1
	(2) 与えられた表やグラフを用いて、2分をはかるために必要な砂の重さを求める方法を説明する	事象を数学的に解釈し、問題解決の方法を数学的に説明することができる	29.4	23.4	27.7	24.7	+1.7	-1.3
⑧	(1) 気温差が $9^\circ\text{C}$ 以上 $12^\circ\text{C}$ 未満の階級の度数を書く	ヒストグラムからある階級の度数を読み取ることができる	86.1	4.1	83.0	4.2	+3.1	-0.1
	(2) 2つの分布の傾向を比べるために相対度数を用いることの前提となっている考えを選ぶ	相対度数の必要性和意味を理解している	39.9	0.9	36.8	1.0	+3.1	-0.1
	(3) 「日照時間が6時間以上の日は、6時間未満の日より気温差が大きい傾向にある」と主張できる理由を、グラフの特徴を基に説明する	データの傾向を的確に捉え、判断の理由を数学的な表現を用いて説明することができる	10.9	34.1	11.1	32.2	-0.2	+1.9
⑨	(1) 四角形ABCEが平行四辺形になることを、平行四辺形になるための条件を用いて説明する	平行四辺形になるための条件を用いて、四角形が平行四辺形になることの理由を説明することができる	51.7	3.9	44.3	3.6	+7.4	+0.3
	(2) 錯角が等しくなることについて、根拠となる直線FEと直線BCの関係を、記号を用いて表す	錯角が等しくなるための、2直線の位置関係を理解している	69.4	13.1	64.3	14.2	+5.1	-1.1
	(3) $\angle\text{ARG}$ や $\angle\text{ASG}$ の大きさについていつでもいえることを書く	ある条件の下で、いつでも成り立つ図形の性質を見だし、それを数学的に表現することができる	33.4	29.0	28.8	28.7	+4.6	+0.3

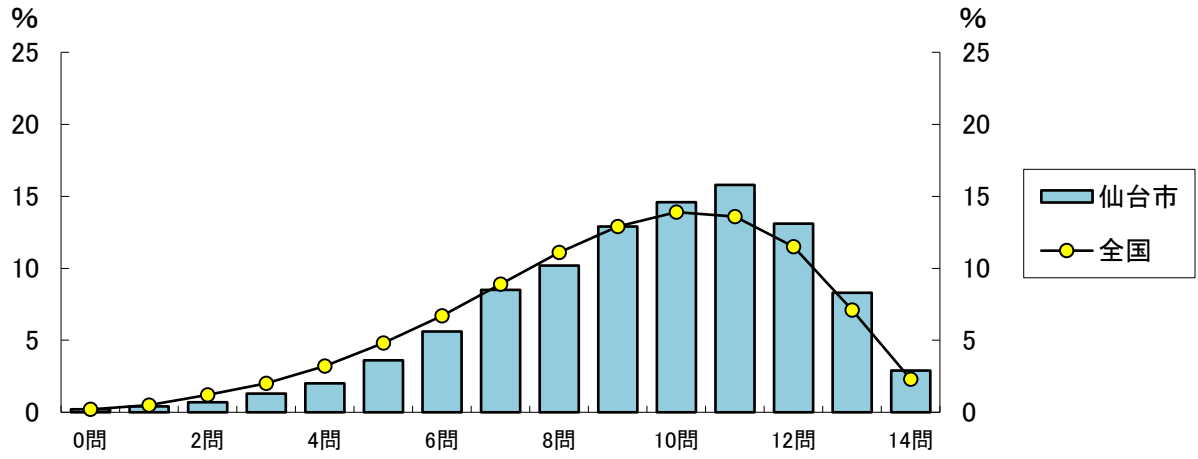


【正答数分布グラフ(横軸:正答数, 縦軸:割合)】

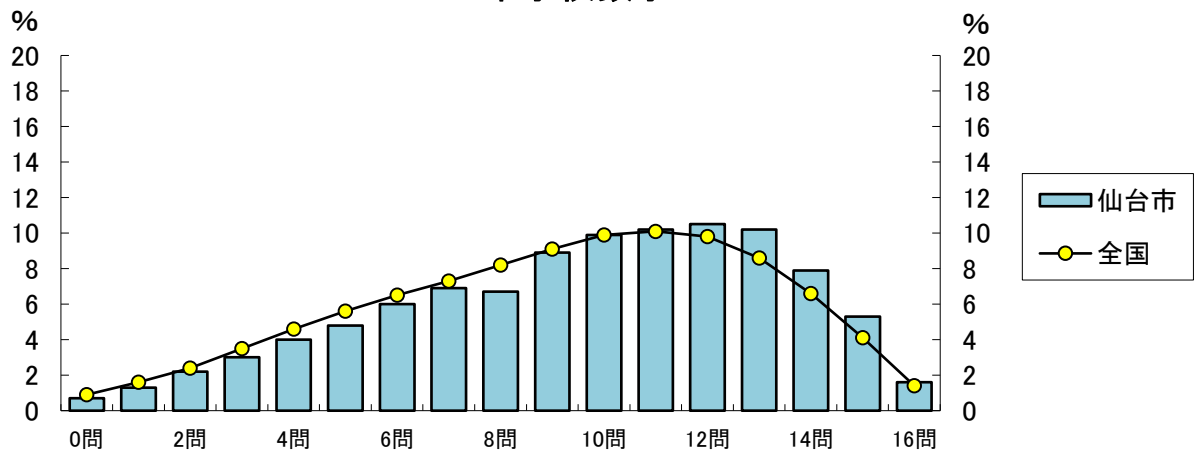
資料③



### 中学校国語



### 中学校数学



【児童生徒質問紙結果一覧】

資料④

<小学校 回答児童数 8,298名・中学校 回答生徒数 7,636名>

回答結果（「当てはまる」、「どちらかといえば当てはまる」を合わせた割合）

※ 質問番号の網掛けは、新規の質問項目のため、令和元年度との比較はなし

上段：令和3年度

中段：令和元年度

質問番号	質問事項	児童 (%)			生徒 (%)			
		仙台市	全国	差	仙台市	全国	差	
1	朝食を毎日食べていますか	96.3	94.9	+1.4	94.9	92.8	+2.1	
		97.2	95.3	+1.9	95.4	93.1	+2.3	
		-0.9	-0.4	-	-0.5	-0.3	-	
2	毎日、同じくらいの時刻に寝ていますか	84.4	81.2	+3.2	85.6	79.8	+5.8	
		86.1	81.4	+4.7	84.9	78.0	+6.9	
		-1.7	-0.2	-	+0.7	+1.8	-	
3	毎日、同じくらいの時刻に起きていますか	90.7	90.4	+0.3	94.6	92.7	+1.9	
		92.3	91.6	+0.7	94.3	92.8	+1.5	
		-1.6	-1.2	-	+0.3	-0.1	-	
4	携帯電話・スマートフォンやコンピュータの使い方について、家の人と約束したことを守っていますか	69.9	70.1	-0.2	74.6	67.9	+6.7	
5	普段（月曜日から金曜日）、1日当たりどれくらいの時間、テレビゲーム（コンピュータゲーム、携帯式のゲーム、携帯電話やスマートフォンを使ったゲームも含む）をしますか							
	① 4時間以上	小学校	①	②	③	④	⑤	⑥
	② 3時間以上、4時間より少ない	仙台市	14.7	13.2	21.1	27.9	16.5	6.6
	③ 2時間以上、3時間より少ない	全国	15.5	13.5	20.4	26.8	16.5	7.2
	④ 1時間以上、2時間より少ない	差	-0.8	-0.3	+0.7	+1.1	±0.0	-0.6
	⑤ 1時間より少ない							
	⑥ 全くしない	中学校	①	②	③	④	⑤	⑥
		仙台市	12.3	13.4	24.3	24.9	14.9	10.0
		全国	16.7	15.6	24.7	23.0	12.4	7.3
		差	-4.4	-2.2	-0.4	+1.9	+2.5	+2.7
質問番号	質問事項	児童 (%)			生徒 (%)			
		仙台市	全国	差	仙台市	全国	差	
6	自分には、よいところがあると思いますか	77.7	76.9	+0.8	79.5	76.2	+3.3	
		81.7	81.2	+0.5	79.5	74.1	+5.4	
		-4.0	-4.3	-	±0.0	+2.1	-	
7	将来の夢や目標を持っていますか	77.9	80.3	-2.4	70.0	68.6	+1.4	
		82.4	83.8	-1.4	71.4	70.5	+0.9	
		-4.5	-3.5	-	-1.4	-1.9	-	
8	自分でやると決めたことは、やり遂げるようにしていますか	84.0	84.3	-0.3	86.9	84.2	+2.7	
9	難しいことでも、失敗を恐れなくて挑戦していますか	69.2	70.9	-1.7	69.7	65.9	+3.8	
		78.7	79.0	-0.3	72.7	70.3	+2.4	
		-9.5	-8.1	-	-3.0	-4.4	-	
10	人が困っているときは、進んで助けていますか	86.6	88.7	-2.1	89.5	88.5	+1.0	
		86.9	87.9	-1.0	87.7	85.9	+1.8	
		-0.3	+0.8	-	+1.8	+2.6	-	
11	いじめは、どんな理由があってもいけないことだと思いますか	96.4	96.8	-0.4	96.3	95.9	+0.4	
		97.3	97.1	+0.2	95.2	95.1	+0.1	
		-0.9	-0.3	-	+1.1	+0.8	-	
12	人の役に立つ人間になりたいと思いますか	95.4	95.5	-0.1	94.7	95.0	-0.3	
		93.7	95.2	-1.5	93.6	94.3	-0.7	
		+1.7	+0.3	-	+1.1	+0.7	-	

質問 番号	質問事項	児 童 (%)			生 徒 (%)		
		仙台市	全 国	差	仙台市	全 国	差
13	学校に行くのは楽しいと思いますか	84.7	83.4	+1.3	81.4	81.1	+0.3
		87.1	85.8	+1.3	82.8	81.9	+0.9
		-2.4	-2.4	-	-1.4	-0.8	-
14	自分の思っていることや感じていることをきちんと言葉で表すことができますか	71.3	70.3	+1.0	79.7	75.2	+4.5
15	自分と違う意見について考えるのは楽しいですか	68.0	70.1	-2.1	75.9	74.7	+1.2
16	友達と協力するのは楽しいですか	93.0	93.9	-0.9	93.3	93.3	±0.0
17	家で、自分で計画を立てて勉強をしていますか(学校の授業の予習や復習を含む)	73.4	74.0	-0.6	70.8	63.5	+7.3
		74.4	71.5	+2.9	59.0	50.4	+8.6
		-1.0	+2.5	-	+11.8	+13.1	-
18	学校の授業時間以外に、普段(月曜日～金曜日)、1日当たりどれくらいの時間、勉強をしますか(学習塾で勉強している時間や家庭教師に教わっている時間、インターネットを活用して学ぶ時間も含む・1時間以上)	59.8	62.5	-2.7	76.0	75.9	+0.1
		65.5	66.1	-0.6	71.4	69.8	+1.6
		-5.7	-3.6	-	+4.6	+6.1	-
19	土曜日や日曜日など学校が休みの日に、1日当たりどれくらいの時間、勉強をしますか。(学習塾で勉強している時間や家庭教師の先生の教わっている時間、インターネットを活用して学ぶ時間も含む・1時間以上)	56.8	61.0	-4.2	79.2	77.6	+1.6
20	学習塾の先生や家庭教師の先生に教わっていますか(インターネットを通じて教わっている場合も含む)	43.6	47.4	-3.8	63.8	63.5	+0.3
21	学校の授業時間以外に、普段(月曜日から金曜日)、1日当たりどれくらいの時間、読書をしますか。(教科書や参考書、漫画や雑誌は除く・30分以上)	38.1	37.4	+0.7	27.3	28.9	-1.6
		40.6	39.8	+0.8	27.5	27.0	+0.5
		-2.5	-2.4	-	-0.2	+1.9	-
22	あなたの家には、およそどれくらいの本がありますか(一般の雑誌、新聞、教科書は除く)						
① 0～10冊 ② 11～25冊 ③ 26～100冊 ④ 101～200冊 ⑤ 201～500冊 ⑥ 501冊以上	小学校	①	②	③	④	⑤	⑥
	仙台市	9.6	18.3	33.8	20.3	12.7	5.2
	全国	11.1	18.9	33.7	19.2	12.1	4.9
	差	-1.5	-0.6	+0.1	+1.1	+0.6	+0.3
	中学校	①	②	③	④	⑤	⑥
	仙台市	13.8	18.6	30.9	18.6	13.3	4.8
全国	14.6	19.8	31.5	17.2	12.2	4.5	
差	-0.8	-1.2	-0.6	+1.4	+1.1	+0.3	
23	新聞を読んでいますか(週に1回以上)	14.4	14.8	-0.4	11.0	10.4	+0.6
		18.8	19.0	-0.2	14.3	12.7	+1.6
		-4.4	-4.2	-	-3.3	-2.3	-
24	今住んでいる地域の行事に参加していますか	62.5	58.1	+4.4	43.4	43.7	-0.3
		77.1	68.0	+9.1	55.2	50.6	+4.6
		-14.6	-9.9	-	-11.8	-6.9	-
25	地域や社会をよくするために何をすべきかを考えることがありますか	56.9	52.4	+4.5	46.9	43.8	+3.1
		59.9	54.5	+5.4	45.9	39.4	+6.5
		-3.0	-2.1	-	+1.0	+4.4	-
26	5年生までに(1, 2年生のときに)受けた授業で、コンピュータなどのICT機器をどの程度使用しましたか(週1回以上)	38.1	40.1	-2.0	31.9	33.4	-1.5
		23.5	30.6	-7.1	30.2	30.6	-0.4
		+14.6	+9.5	-	+1.7	+2.8	-
27	あなたは学校で、コンピュータなどのICT機器を、他の友達(生徒)と意見を交換したり、調べたりするために、どの程度使用していますか(週1回以上)	39.1	39.0	+0.1	28.5	34.8	-6.3

質問 番号	質問事項	児 童 (%)			生 徒 (%)		
		仙台市	全 国	差	仙台市	全 国	差
28	学習の中でコンピュータなどのICT機器を使うのは勉強の役に立つ と思いますか	94.7	94.5	+0.2	94.4	93.2	+1.2
29	普段(月曜日から金曜日)、1日当たりどれくらいの時間、スマート フォンやコンピュータなどのICT機器を、勉強のために使っています か(1時間以上)	18.2	19.9	-1.7	18.1	19.5	-1.4
30	あなたは、家でどれくらい日本語を話しますか(いつも話している)	86.0	85.1	+0.9	89.4	89.2	+0.2
31	5年生までに(1,2年生のときに)受けた授業で、学級の友達との 間で話し合う活動では、話し合う内容を理解して、相手の考えを最 後まで聞き、友達との考え(自分と同じところや違うところ)を受け止 めて自分の考えをしっかり伝えていましたか	82.6	82.6	±0.0	87.7	83.7	+4.0
32	5年生までに(1,2年生のときに)受けた授業で、自分の考えを 発表する機会では、自分の考えがうまく伝わるよう、資料や文章、話 の組立てなどを工夫して発表していましたか	67.1	63.5	+3.6	69.1	62.0	+7.1
		66.9	62.5	+4.4	63.6	55.8	+7.8
33	5年生までに(1,2年生のときに)受けた授業では、課題の解決 に向けて、自分で考え、自分から取り組んでいましたか	+0.2	+1.0	-	+5.5	+6.2	-
		80.6	78.2	+2.4	84.1	81.0	+3.1
		79.1	77.7	+1.4	78.2	74.8	+3.4
34	5年生までに(1,2年生のときに)受けた授業では、各教科などで 学んだことを生かしながら、自分の考えをまとめたり、思いや考えを もとに新しいものを作り出したりする活動を行っていましたか	+1.5	+0.5	-	+5.9	+6.2	-
		71.5	67.2	+4.3	67.3	59.5	+7.8
35	5年生までに(1,2年生のときに)受けた授業は、自分にあった教 え方、教材、学習時間などになっていましたか	81.1	81.4	-0.3	76.7	74.3	+2.4
36	友達と話し合うとき、友達の話や意見を最後まで聞くことができ ていますか	95.8	95.5	+0.3	97.3	96.5	+0.8
37	学級の友達(生徒)との間で話し合う活動を通じて、自分の考えを 深めたり、広げたりすることができていますか	79.9	78.8	+1.1	81.4	77.8	+3.6
		75.8	74.1	+1.7	79.6	72.8	+6.8
		+4.1	+4.7		+1.8	+5.0	
38	学習した内容について、分かった点や、よく分からなかった点を見 直し、次の学習につなげることができていますか	78.1	78.3	-0.2	78.3	74.6	+3.7
39	総合的な学習の時間では、自分で課題を立てて情報を集め整理し て、調べたことを発表するなどの学習活動に取り組んでいますか	78.5	73.0	+5.5	76.6	70.2	+6.4
		74.9	65.7	+9.2	71.1	61.5	+9.6
		+3.6	+7.3	-	+5.5	+8.7	-
40	あなたの学級では、学級生活をよりよくするために学級会(学級活 動)で話し合い、互いの意見のよさを生かして解決方法を決めてい ますか	76.4	73.4	+3.0	78.8	73.9	+4.9
		77.7	74.0	+3.7	79.2	71.6	+7.6
		-1.3	-0.6	-	-0.4	+2.3	-
41	学級活動における学級での話し合いを生かして、今、自分が努力す べきことを決めて取り組んでいますか	72.4	73.5	-1.1	71.9	69.8	+2.1
		75.4	73.4	+2.0	71.5	65.6	+5.9
		-3.0	+0.1	-	+0.4	+4.2	-
42	道徳の授業では、自分の考えを深めたり、学級やグループで話し 合ったりする活動に取り組んでいますか	80.6	81.1	-0.5	90.9	86.2	+4.7
		83.1	80.9	+2.2	85.9	76.6	+9.3
		-2.5	+0.2	-	+5.0	+9.6	-
43	国語の勉強は好きですか	54.4	58.4	-4.0	58.3	60.8	-2.5
		61.1	64.2	-3.1	63.6	61.7	+1.9
		-6.7	-5.8	-	-5.3	-0.9	-

質問 番号	質問事項	児 童 (%)			生 徒 (%)		
		仙台市	全 国	差	仙台市	全 国	差
44	国語の勉強は大切だと思いますか	93.0	93.2	-0.2	90.8	91.6	-0.8
		92.7	93.0	-0.3	91.1	91.0	+0.1
		+0.3	+0.2	-	-0.3	+0.6	-
45	国語の授業の内容はよく分かりますか	84.8	84.2	+0.6	80.1	80.1	±0.0
		83.7	84.9	-1.2	80.4	77.6	+2.8
		+1.1	-0.7	-	-0.3	+2.5	-
46	国語の授業で学習したことは、将来、社会に出たときに役に立つと思いますか	91.5	91.8	-0.3	88.9	88.7	+0.2
		90.6	91.2	-0.6	88.8	88.0	+0.8
		+0.9	+0.6	-	+0.1	+0.7	-
47	国語の授業では、言葉の特徴や使い方についての知識を理解したり使ったりしていますか	82.9	82.2	+0.7	83.8	81.8	+2.0
48	国語の授業では、目的に応じて、自分の考えを話したり必要に応じて質問したりしていますか	60.6	63.8	-3.2	63.0	61.3	+1.7
49	(小)国語の授業では、目的に応じて、自分の考えとそれを支える理由との関係が分かるように書いたり表現を工夫して書いたりしていますか	74.0	71.6	+2.4	80.2	74.6	+5.6
	(中)国語の授業では、目的に応じて、自分の考えが伝わるように根拠を明確にして書いたり表現を工夫して書いたりしていますか						
50	(小)国語の授業では、目的に応じて文章を読み、感想や考えを持ったり、自分の考えを広げたりしていますか	76.0	74.3	+1.7	80.8	77.0	+3.8
	(中)国語の授業では、目的に応じて文章を読み、内容を解釈して自分の考えを広げたり深めたりしていますか						
51	今回の国語の問題について、解答を文章で書く問題がありました が、どのように解答しましたか(「全ての問題で最後まで回答しようと努力した」と答えた割合)	79.3	81.3	-2.0	74.9	73.7	+1.2
		78.6	80.4	-1.8	84.0	79.8	+4.2
		+0.7	+0.9	-	-9.1	-6.1	-
52	算数・数学の勉強は好きですか	64.3	67.8	-3.5	60.2	59.1	+1.1
		66.8	68.6	-1.8	57.4	57.9	-0.5
		-2.5	-0.8	-	+2.8	+1.2	-
53	算数・数学の勉強は大切だと思いますか	93.6	93.8	-0.2	84.0	84.1	-0.1
		92.8	93.7	-0.9	83.5	84.2	-0.7
		+0.8	+0.1	-	+0.5	-0.1	-
54	算数・数学の授業の内容はよく分かりますか	83.2	84.6	-1.4	75.8	74.6	+1.2
		81.6	83.5	-1.9	72.1	73.9	-1.8
		+1.6	+1.1	-	+3.7	+0.7	-
55	算数・数学の授業で学習したことは、将来、社会に出たときに役に立つと思いますか	91.4	92.6	-1.2	73.3	74.6	-1.3
		91.8	92.5	-0.7	73.7	76.2	-2.5
		-0.4	+0.1	-	-0.4	-1.6	-
56	(中 新規) 算数・数学の授業で学習したことを、普段の生活の中で活用できないか考えますか	73.6	73.9	-0.3	53.5	50.6	+2.9
		76.6	76.5	+0.1	-	-	-
		-3.0	-2.6	-	-	-	-
57	(中 新規) 算数・数学の問題の解き方が分からないときは、あきらめずにいろいろな方法を考えますか	81.8	82.7	-0.9	77.8	75.8	+2.0
		81.4	82.0	-0.6	-	-	-
		+0.4	+0.7	-	-	-	-

質問番号	質問事項	児童 (%)			生徒 (%)					
		仙台市	全国	差	仙台市	全国	差			
58	(中 新規) 算数・数学の授業で公式やきまりを習うとき、そのわけを理解するようにしていますか	90.0	89.0	+1.0	86.3	83.5	+2.8			
		85.6	84.0	+1.6	-	-	-			
		+4.4	+5.0	-	-	-	-			
59	(中 新規) 算数・数学の授業で問題の解き方や考え方が分かるようにノートに書いていますか	91.7	91.9	-0.2	87.9	86.6	+1.3			
		88.0	87.0	+1.0	-	-	-			
		+3.7	+4.9	-	-	-	-			
60	今回の算数・数学の問題について、解答を言葉や数、式を使って、わけや求め方などを書く(解答を言葉や数、式を使って説明する)問題がありましたが、どのように解答しましたか(「全ての問題で最後まで回答しようと努力した」と答えた割合)	77.6	79.9	-2.3	59.2	57.8	+1.4			
		79.2	80.7	-1.5	64.1	60.8	+3.3			
		-1.6	-0.8	-	-4.9	-3.0	-			
61	(小 新規) 英語の勉強は好きですか	63.1	68.3	-5.2	56.4	56.7	-0.3			
		-	-	-	57.4	56.0	+1.4			
		-	-	-	-1.0	+0.7	-			
62	5年生までに(1, 2年生のときに)受けた英語の授業では、英語で(英語で話したり書いたりして、)自分自身の考えや気持ちを伝え合うことができていましたか	74.6	74.6	±0.0	71.6	67.7	+3.9			
63	(小 新規) これまで、学校の授業以外で、(学校の授業やそのための学習以外で、日常的に)英語を使う機会が(十分に)ありましたか(地域の人や外国にいる人と英語で話す、英語で手紙や電子メールを書く、英語のテレビやホームページを見る、英会話教室に通うなど)	43.1	44.4	-1.3	34.1	34.8	-0.7			
		-	-	-	33.6	33.8	-0.2			
		-	-	-	+0.5	+1.0				
64	○臨時休校時期(令和2年4月～5月頃)について勉強について不安を感じましたか	56.1	55.2	+0.9	60.3	62.8	-2.5			
65	○臨時休校時期(令和2年4月～5月頃)について計画的に学習を続けることができましたか	63.2	64.6	-1.4	39.1	37.6	+1.5			
66	○臨時休校時期(令和2年4月～5月頃)について規則正しい生活を送っていましたか	59.0	63.1	-4.1	47.3	48.4	-1.1			
67	新型コロナウイルスの感染拡大で多くの学校の休校していた期間中、学校からの課題で分からないことがあったとき、どのようにしていましたか									
①先生に聞いた		小学校	①	②	③	④	⑤	⑥	⑦	⑧
		仙台市	7.4	29.7	77.5	8.2	63.4	9.8	10.4	5.9
②友達に聞いた		全国	9.2	31.9	78.8	9.4	62.4	10.1	10.3	4.9
		差	-1.8	-2.2	-1.3	-1.2	+1.0	-0.3	+0.1	+1.0
③家族に聞いた										
④上記①, ②, ③以外の人に聞いた										
⑤自分で調べた										
⑥わからないことをそのままにした		中学校	①	②	③	④	⑤	⑥	⑦	⑧
		仙台市	5.3	40.5	45.7	12.3	64.5	11.8	7.8	6.9
⑦わからないことがなかった		全国	7.2	43.9	44.3	12.3	61.6	14.3	6.3	6.9
		差	-1.9	-3.4	+1.4	±0.0	+2.9	-2.5	+1.5	±0.0
⑧思い出せない										
68	国語の調査問題回答時間は十分でしたか(小45分, 中50分)	75.0	70.3	+4.7	75.5	75.3	+0.2			
		80.6	74.2	+6.4	90.3	90.3	±0.0			
		-5.6	-3.9	-	-14.8	-15.0				
69	算数・数学の調査問題回答時間は十分でしたか(小45分, 中50分)	85.6	81.7	+3.9	81.3	80.5	+0.8			
		88.7	84.0	+4.7	85.7	84.7	+1.0			
		-3.1	-2.3	-	-4.4	-4.2				

【学校質問紙結果一覧】

資料⑤

(1) 生徒指導等(「そのとおりだと思う」、「どちらといえば、そう思う」を合わせた割合)

上段：令和3年度 中段：令和元年度

番号	質問事項	小学校			中学校		
		仙台市	全国	差	仙台市	全国	差
1	調査対象学年の児童生徒は、授業中の私語が少なく、落ち着いていると思いますか	96.7	88.5	+8.2	96.9	96.0	+0.9
		85.7	87.7	-2.0	95.4	94.1	+1.3
		+11.0	+0.8	-	+1.5	+1.9	-
2	調査対象学年の児童生徒に対して、前年度までに、将来就きたい仕事や夢について考えさせる指導をしましたか	80.5	85.3	-4.8	98.4	97.9	+0.5
		82.3	83.2	-0.9	98.4	98.6	-0.2
		-1.8	+2.1	-	±0.0	-0.7	-
3	調査対象学年の児童生徒に対して、前年度までに、学級全員で取り組んだり挑戦したりする課題やテーマを与えましたか	96.6	94.6	+2.0	90.6	92.7	-2.1
		99.1	96.6	+2.5	92.3	95.2	-2.9
		-2.5	-2.0	-	-1.7	-2.5	-
4	調査対象学年の児童生徒に対して、前年度までに、学習規律(他の人が話している時はしっかりと聞く、授業開始のチャイムを守るなど)の維持をしましたか。	98.3	96.9	+1.4	98.5	98.8	-0.3
		98.3	96.9	+1.4	98.4	98.1	+0.3
		±0.0	±0.0	-	+0.1	+0.7	-
5	調査対象学年の児童生徒に対して、前年度までに、学校生活の中で、一人一人のよい点や可能性を見つけ評価する(褒めるなど)取組を行いましたか	100.0	98.7	+1.3	100.0	98.6	+1.4
		100.0	98.8	+1.2	96.9	98.6	-1.7
		±0.0	-0.1	-	+3.1	±0.0	-

(2) 学校運営に関する状況/教職員の資質向上に関する状況

1 校長として、現在最も学びたいと感じていることは何ですか？

- ①リーダーシップに関する新しい研究や理論      ②国や地方自治体の最新の教育施策  
 ③教育の質を向上させるためのデータの活用方法      ④よりよい教育課程の編成      ⑤教員の資質能力の向上の方法  
 ⑥授業のよりよい観察方法や、教職員へのより効果的なフィードバックの方法      ⑦教職員同士が協力し合う職場環境の作り方  
 ⑧人事管理      ⑨財務管理

小学校	①	②	③	④	⑤	⑥	⑦	⑧	⑨
仙台市	4.2	5.1	4.2	7.6	46.6	5.1	26.3	0.0	0.8
全国	6.4	4.1	6.2	10.7	46.6	8.7	15.9	1.2	0.2
差	-2.2	+1.0	-2.0	-3.1	±0.0	-3.6	+10.4	-1.2	+0.6

中学校	①	②	③	④	⑤	⑥	⑦	⑧	⑨
仙台市	3.1	6.3	4.7	12.5	43.8	3.1	21.9	4.7	0.0
全国	6.0	4.4	7.1	13.1	41.9	8.4	17.5	1.3	0.3
差	-2.9	+1.9	-2.4	-0.6	+1.9	-5.3	+4.4	+3.4	-0.3

2 校長として、教員が授業で問題を抱えている場合、率先してそのことについて話し合うことを行いましたか。

- ①週に1回程度、または、それ以上行った      ②月に数回程度行った      ③学期に数回程度行った  
 ④年に数回程度行った      ⑤行わなかった      ⑥特に問題を抱えていなかった

小学校	①	②	③	④	⑤	⑥
仙台市	29.7	44.1	14.4	5.9	0.0	5.9
全国	36.2	37.7	16.1	5.1	0.2	4.6
差	-6.5	+6.4	-1.7	+0.8	-0.2	+1.3

中学校	①	②	③	④	⑤	⑥
仙台市	21.9	39.1	9.4	18.8	0.0	10.9
全国	23.6	31.9	24.6	11.3	0.3	8.1
差	-1.7	+7.2	-15.2	+7.5	-0.3	+2.8



3 校長として、教員が学級の問題を抱えている場合、ともに問題解決に当たることを行いましたか。

- ①週に1回程度、または、それ以上行った ②月に数回程度行った ③学期に数回程度行った  
④年に数回程度行った ⑤行わなかった ⑥特に問題を抱えていなかった

小学校	①	②	③	④	⑤	⑥
仙台市	51.7	38.1	5.1	4.2	0.0	0.8
全国	53.7	30.8	9.8	3.2	0.1	2.2
差	-2.0	+7.3	-4.7	+1.0	-0.1	-1.4

中学校	①	②	③	④	⑤	⑥
仙台市	48.4	31.3	7.8	7.8	0.0	3.1
全国	37.4	30.9	17.6	8.2	0.2	5.5
差	+11.0	+0.4	-9.8	-0.4	-0.2	-2.4

(「よくしている・行っている」、「どちらかといえば、している・行っている」を合わせた割合)

※ 質問番号の網掛けは、新規の質問項目のため、令和元年度の比較はなし 上段：令和3年度 中段：令和元年度

番号	質問事項	小学校			中学校		
		仙台市	全国	差	仙台市	全国	差
4	学校として、必要な場合に、変化に柔軟に対応していますか	99.2	99.6	-0.4	100.0	99.4	+0.6
5	学校として、業務改善に取り組んでいますか	97.5	97.5	±0.0	98.4	96.4	+2.0
		99.1	98.5	+0.6	100.0	97.8	+2.2
6	学校運営の状況や課題を全教職員の間で共有し、学校として組織的に取り組んでいますか	-1.6	-1.0	-	-1.6	-1.4	-
		98.3	98.7	-0.4	100.0	98.0	+2.0
		99.2	98.3	+0.9	96.9	96.9	±0.0
7	指導計画の作成に当たっては、各教科等の教育内容を相互の関係で捉え、学校の教育目標を踏まえた横断的な視点で、その目標の達成に必要な教育の内容を組織的に配列していますか	-0.9	+0.4	-	+3.1	+1.1	-
		95.8	94.4	+1.4	95.3	90.6	+4.7
		96.7	95.1	+1.6	96.9	91.3	+5.6
8	児童生徒の姿や地域の現状等に関する調査や各種データ等に基づき、教育課程を編成し、実施し、評価して改善を図る一連のPDCAサイクルを確立していますか	-0.9	-0.7	-	-1.6	-0.7	-
		94.9	93.6	+1.3	98.5	92.7	+5.8
		96.6	95.4	+1.2	93.8	93.4	+0.4
9	指導計画の作成に当たっては、教育内容と、教育活動に必要な人的・物的資源等を、地域等の外部の資源を含めて活用しながら効果的に組み合わせていますか	-1.7	-1.8	-	+4.7	-0.7	-
		95.8	94.2	+1.6	82.8	84.6	-1.8
		100.0	96.4	+3.6	87.7	86.9	+0.8
10	言語活動について、国語科だけではなく、各教科、特別の教科 道徳、(外国語活動、)総合的な学習の時間及び特別活動を通じて、学校全体として取り組んでいますか	-4.2	-2.2	-	-4.9	-2.3	-
		92.3	95.6	-3.3	96.9	94.3	+2.6
		97.5	97.2	+0.3	100.0	95.1	+4.9
11	校長のリーダーシップのもと、研修リーダー等を校内に設け、校内研修の実施計画を整備するなど、組織的、継続的な研修を行っていますか	-5.2	-1.6	-	-3.1	-0.8	-
		99.2	98.5	+0.7	98.4	97.2	+1.2
		100.0	99.3	+0.7	98.5	98.6	-0.1
12	授業研究や事例研究など、実践的な研修を行っていますか	-0.8	-0.8	-	-0.1	-1.4	-
		97.4	98.1	-0.7	100.0	93.9	+6.1
		99.2	99.3	-0.1	100.0	96.4	+3.6
13	児童生徒自ら学級やグループで課題を設定し、その解決に向けて話し合い、まとめ、表現するなどの学習活動を学ぶ校内研修を行っている	-1.8	-1.2	-	±0.0	-2.5	-
		75.4	82.4	-7.0	79.7	77.7	+2.0
		89.0	75.9	+13.1	81.2	75.6	+5.6
14	(個々の教員が、自らの専門性を高めていこうとしている教科・領域等を決めており、)校外の各教科等の教育に関する研究会等に定期的・継続的に参加している						

(「よくしている・行っている」、「どちらかといえば、している・行っている」を合わせた割合)

上段：令和3年度 中段：令和元年度

番号	質問事項	小学校			中学校		
		仙台市	全国	差	仙台市	全国	差
15	教職員は、校内外の研修や研究会に参加し、その成果を教育活動に積極的に反映させていますか	88.1	84.6	+3.5	89.1	84.5	+4.6
		95.8	94.4	+1.4	96.9	89.9	+7.0
		-7.7	-9.8	-	-7.8	-5.4	-
16	学習指導と学習評価の計画の作成にあたっては、教職員同士が協力し合っていますか	94.1	96.4	-2.3	98.4	96.8	+1.6
		98.4	97.1	+1.3	98.5	95.7	+2.8
		-4.3	-0.7	-	-0.1	+1.1	-
17	学校全体の言語活動の実施状況や課題について、全教職員の間で話し合ったり、検討したりしていますか	89.0	87.4	+1.6	86.0	79.1	+6.9
		88.2	92.1	-3.9	92.3	84.4	+7.9
		+0.8	-4.7	-	-6.3	-5.3	-

(3) 主体的・対話的で深い学びの視点からの授業改善に関する取組状況  
(「そう思う」、「どちらかといえば、そう思う」を合わせた割合)

※ 質問番号の網掛けは、新規の質問項目のため、令和元年度の比較はなし

上段：令和3年度 中段：令和元年度

番号	質問事項	小学校			中学校		
		仙台市	全国	差	仙台市	全国	差
1	調査対象学年の児童生徒は、授業では、課題の解決に向けて、自分で考え、自分から取り組むことができていると思いますか	80.5	85.3	-4.8	90.6	86.0	+4.6
		82.3	85.5	-7.7	83.0	82.6	+0.4
		-1.8	-0.2	-	+7.6	+3.4	-
2	調査対象学年の児童生徒は、授業において、自らの考えがうまく伝わるよう、資料や文章、話の組立てなどを工夫して、発言や発表を行うことができますか	67.8	68.3	-0.5	79.7	75.6	+4.1
3	調査対象学年の児童生徒は、学級やグループでの話し合いなどの活動で、自分の考えを相手にしっかりと伝えることができますか	82.2	82.4	-0.2	87.5	86.6	+0.9
4	調査対象学年の児童生徒は、学級やグループでの話し合いなどの活動で、自分の考えを深めたり、広げたりすることができますか	70.4	75.8	-5.4	90.6	83.6	+7.0
5	調査対象学年の児童生徒は、学級やグループでの話し合いなどの活動で、相手の考えを最後まで聞くことができますか。	87.3	89.9	-2.6	95.3	95.2	+0.1
6	調査対象学年の児童生徒に対して、前年度までに、授業において、児童生徒自ら学級やグループで課題を設定し、その解決に向けて話し合い、まとめ、表現するなどの学習活動を取り入れましたか	87.3	87.7	-0.4	82.8	84.5	-1.7
7	調査対象の児童生徒に対して、前年度までに、児童生徒の発言や活動の時間を確保して授業を進めましたか	96.6	96.6	±0.0	96.9	95.1	+1.8
8	調査対象の児童生徒に対して、前年度までに、習得・活用及び探究の学習過程を見通した指導方法の改善及び工夫をしましたか	89.8	88.1	+1.7	92.2	86.9	+5.3
		88.2	89.3	-1.1	89.2	88.0	+1.2
		+1.6	-1.2	-	+3.0	-1.1	-
9	調査対象の児童生徒に対して、前年度までに、各教科等で身に付けたことを、様々な課題の解決に生かすことができるような機会を設けましたか	82.2	81.4	+0.8	81.3	72.6	+8.7
		88.2	84.7	+3.5	78.5	77.9	+0.6
		-6.0	-3.3	-	+2.8	-5.3	-
10	調査対象の児童生徒に対して、前年度までに、知識を相互に関連付けてより深く理解したり、情報を精査して考えを形成したり、問題を見いだして解決策を考えたり、思いや考えを基に創造したりすることに向かう過程を重視した学習を、計画的に取り入れましたか	75.4	73.1	+2.3	70.3	67.6	+2.7
11	調査対象の児童生徒に対して、前年度までに、各教科等の授業などで、調べたことや考えたことを800字(中1200字)程度で児童生徒にまとめさせたことがありましたか	59.3	55.4	+3.9	43.8	40.3	+3.5
12	調査対象の児童生徒に対して、前年度に、本やインターネット、図書館資料などを活用した授業を計画的に行いましたか(月に数回程度以上)	86.5	70.0	+16.5	45.3	40.2	+5.1

**(4) 総合的な学習の時間、学級活動、特別の教科 道徳の指導方法**

(「よくしている」、「どちらといえば、よくしている」を合わせた割合)

上段：令和3年度 中段：令和元年度

番号	質問事項	小学校			中学校		
		仙台市	全国	差	仙台市	全国	差
1	調査対象の児童生徒に対して、総合的な時間において、課題の設定からまとめ・表現に至る探究の過程を意識した指導をしていますか	91.5	90.7	+0.8	95.3	88.1	+7.2
		96.6	89.3	+7.3	93.9	89.1	+4.8
		-5.1	+1.4	-	+1.4	-1.0	-
2	調査対象の児童生徒に対して、学級生活をよりよくするために、学級会(学級活動)で話し合い、互いの意見のよさを生かして解決方法などを合意形成できるような指導を行っていますか	97.4	94.5	+2.9	98.5	93.9	+4.6
		95.8	94.5	+1.3	92.3	93.2	-0.9
		+1.6	±0.0	-	+6.2	+0.7	-
3	調査対象の児童生徒に対して、学級活動の授業を通して、今、努力すべきことを学級での話し合いを生かして、一人一人の児童生徒が意思決定できるような指導を行っていますか	94.9	93.3	+1.6	96.9	92.1	+4.8
		95.0	93.1	+1.9	89.2	91.4	-2.2
		-0.1	+0.2	-	+7.7	+0.7	-
4	調査対象の児童生徒に対して、特別の教科 道徳において、児童生徒自らが自分自身の問題として捉え、考え、話し合うような指導の工夫をしていますか	97.4	97.0	+0.4	100.0	97.9	+2.1
		96.6	96.7	-0.1	90.7	92.6	-1.9
		+0.8	+0.3	-	+9.3	+5.3	-

**(5) 学習評価 (「よく行った」、「どちらといえば、よく行った」を合わせた割合)**

※ 質問番号の網掛けは、新規の質問項目のため、令和元年度の比較はなし

上段：令和3年度 中段：令和元年度

番号	質問事項	小学校			中学校		
		仙台市	全国	差	仙台市	全国	差
1	調査対象の児童生徒に対して、前年度までに、児童生徒の学習評価の結果を、その後の教員の指導改善や児童生徒の学習改善に生かすことを心がけましたか	97.5	95.8	+1.7	96.9	95.8	+1.1
2	調査対象の児童生徒に対して、前年度までに、児童生徒のよい点や改善点などを積極的に評価し、学習したことの意義や価値を実感できるようにしましたか	99.2	96.6	+2.6	98.4	95.7	+2.7
3	調査対象の児童生徒に対して、前年度までに、創意工夫の中で学習評価の妥当性や信頼性が高められるよう、評価規準や評価方法の教員間での明確化・共有化や、学年会や教科等部会等の校内組織の活用など、組織的かつ計画的な取組をしましたか	88.9	84.4	+4.5	92.2	88.3	+3.9
4	調査対象の児童生徒に対して、前年度までに、授業の中で目標(めあて・ねらい)を児童生徒に示し、授業の最後に学習したことを振り返る活動を計画的に取り入れましたか	100.0	98.3	+1.7	96.9	97.8	-0.9

(6) 国語科の指導方法(「よく行った」、「どちらといえば、行った」を合わせた割合)

※ 質問番号の網掛けは、新規の質問項目のため、令和元年度の比較はなし 上段：令和3年度 中段：令和元年度

番号	質問事項	小学校			中学校		
		仙台市	全国	差	仙台市	全国	差
1	調査対象の児童生徒に対する国語の指導として、前年度までに、補充的な学習の指導を行いましたか	80.5	85.4	-4.9	84.4	86.5	-2.1
		90.8	89.0	+1.8	90.7	88.9	+1.8
		-10.3	-3.6	-	-6.3	-2.4	-
2	調査対象の児童生徒に対する国語の指導として、前年度までに、発展的な学習の指導を行いましたか	43.2	56.6	-13.4	75.1	72.9	+2.2
		55.5	62.4	-6.9	72.3	74.6	-2.3
		-12.3	-5.8	-	+2.8	-1.7	-
3	調査対象の児童生徒に対する国語の指導として、前年度までに、言葉の特徴や使い方のついで知識を理解したり使ったりする授業を行いましたか	90.6	91.4	-0.8	96.9	94.8	+2.1
4	調査対象の児童生徒に対する国語の指導として、前年度までに、目的に応じて自分の考えを話したり必要に応じて質問したりする授業を行いましたか	93.2	92.8	+0.4	85.9	88.3	-2.4
5	調査対象の児童生徒に対する国語の指導として、前年度までに、目的に応じて、自分の考えとそれを支える理由との関係を明確にして書いたり、書き表し方を工夫したりする授業(目的に応じて、自分の考えが伝わるように根拠を明確にして書いたり、表現を工夫して書いたりする授業)を行いましたか	93.2	89.6	+3.6	96.9	94.3	+2.6
6	調査対象の児童生徒に対する国語の指導として、前年度までに、目的に応じて文章を読み、感想や考えをもったり自分の考えを広げたりする授業(目的に応じて文章を読み、内容を解釈して自分の考えを広げたり深めたりする授業)を行いましたか	97.4	93.9	+3.5	98.4	92.7	+5.7

(7) 算数・数学科の指導方法(「よく行った」、「どちらかといえば、行った」を合わせた割合)

※ 質問番号の網掛けは、新規の質問項目のため、令和元年度の比較はなし 上段：令和3年度 中段：令和元年度

番号	質問事項	小学校			中学校		
		仙台市	全国	差	仙台市	全国	差
1	調査対象の児童生徒に対する算数・数学の指導として、前年度までに、補充的な学習の指導を行いましたか	94.9	94.6	+0.3	87.5	92.7	-5.2
		95.8	96.5	-0.7	90.7	94.3	-3.6
		-0.9	-1.9	-	-3.2	-1.6	-
2	調査対象の児童生徒に対する算数・数学の指導として、前年度までに、発展的な学習の指導を行いましたか	48.3	67.1	-18.8	64.1	75.8	-11.7
		59.7	72.8	-13.1	73.8	76.5	-2.7
		-11.4	-5.7	-	-9.7	-0.7	-
3	調査対象の児童生徒に対する算数・数学の指導として、前年度までに、実生活における事象との関連を図った授業を行いましたか	84.7	82.2	+2.5	84.4	78.1	+6.3
		76.5	82.4	-5.9	78.4	78.1	+0.3
		+8.2	-0.2	-	+6.0	±0.0	-
4	調査対象の児童生徒に対する算数・数学の指導として、前年度までに、具体的な物を操作するなどの体験を伴う学習を通して、数量や図形について実感を持った理解をする活動(観察や操作、実験などの活動を通して、数量や図形などの性質を見いだす活動)を行いましたか	92.4	91.9	+0.5	70.4	76.2	-5.8
5	調査対象の児童生徒に対する算数・数学の指導として、前年度までに、公式やきまり、計算の仕方などを指導するとき、児童がそのわけを理解できるように(公式やきまりなどを指導するとき、生徒がその根拠を理解できるように)工夫していましたか	99.2	97.1	+2.1	100.0	96.5	+3.5
6	調査対象の児童生徒に対する算数・数学の指導として、前年度までに、問題の解き方や考え方の過程が分かるように工夫してノートを書く指導を行いましたか	94.9	92.9	+2.0	93.8	89.5	+4.3

(8) 英語科の指導方法(「よく行った・当てはまる」、「どちらかといえば、行った・どちらかといえば、当てはまる」を合わせた割合)

※ 質問番号の網掛けは、新規の質問項目のため、令和元年度の比較はなし 上段：令和3年度 中段：令和元年度

番号	質問事項	小学校			中学校		
		仙台市	全国	差	仙台市	全国	差
1	調査対象の児童生徒に対する英語の指導に当たって、前年度までに、英語で自分自身の考えや気持ちを伝え合う活動(英語で話したり書いたりして、生徒自身が互いの考えや気持ちを伝え合う活動)に取り組みましたか	94.9	93.5	+1.4	89.1	93.3	-4.2
2	(小学校のみ) 学校として外国語教育の充実に取り組む上で、必要な情報や研修、自己研鑽の機会などを十分に設けていますか	62.7	67.6	-4.9	-	-	-
3	(中学校のみ) 全国学力・学習状況調査の調査問題や結果を踏まえて、言語活動の充実などの授業改善や、定期考査問題やパフォーマンステストの改善などの学習評価の改善に取り組んでいますか	-	-	-	95.3	88.4	+6.9

(9) ICTを活用した学習状況(「よくできている・ある・よく活用している」「できている・どちらかといえば、ある・どちらかといえば、活用している」を合わせた割合)

※ 質問番号の網掛けは、新規の質問項目のため、令和元年度の比較はなし 上段：令和3年度 中段：令和元年度

番号	質問事項	小学校			中学校		
		仙台市	全国	差	仙台市	全国	差
1	コンピュータなどのICT機器やネットワークの点から、授業(授業準備を含む)を行うための準備ができていますか。	89.8	90.4	-0.6	84.4	88.6	-4.2
2	コンピュータなどのICT機器やネットワークの点から、遠隔・オンライン授業を行うための準備ができていますか。	23.7	39.4	-15.7	45.3	39.5	+5.8
3	コンピュータなどのICT機器やネットワークの点から、校務改善を行うための準備ができていますか。	82.2	74.1	+8.1	79.7	71.5	+8.2
4	児童生徒に対する指導において、前年度に、教員が大型提示装置(プロジェクター、電子黒板等)等のICTを活用した授業を、1クラス当たりどの程度行いましたか(週に1回以上)	91.5	86.6	+4.9	82.8	87.8	-5.0
		91.6	80.8	+10.8	66.1	80.8	-14.7
		-0.1	+5.8	-	+16.7	+7.0	-
5	教員は、学習履歴(スタディ・ログ)をはじめとした様々な教育データを、児童生徒の状況に応じた指導に活用していますか。	42.4	43.9	-1.5	43.8	39.1	+4.7
6	教員がコンピュータなどのICT機器の使い方を学ぶために必要な研修機会がありますか	91.5	84.8	+6.7	78.2	78.4	-0.2
7	コンピュータなどのICT機器の活用に関して、学校に十分な知識をもった専門スタッフ(教員は除く)がいるなど技術的にサポートできる体制ができていますか	25.4	53.8	-28.4	26.6	52.1	-25.5
8	あなたの学校では、教職員間の連絡でコンピュータなどのICT機器を活用した取組を行っていますか	95.7	78.1	+17.6	96.9	80.6	+16.3
9	あなたの学校では、教職員と児童生徒がやりとりする場面でコンピュータなどのICT機器を活用した取組を行っていますか	41.5	44.7	-3.2	43.8	41.5	+2.3
10	あなたの学校では、児童生徒同士がやりとりする場面でコンピュータなどのICT機器を活用した取組を行っていますか	28.0	30.1	-2.1	23.4	25.8	-2.4
11	あなたの学校では、教職員と家庭との連絡でコンピュータなどのICT機器を活用した取組を行っていますか	33.9	39.6	-5.7	36.0	43.9	-7.9
12	あなたの学校では、児童生徒が1人でコンピュータなどのICT機器を活用する場面がありますか	80.5	74.6	+5.9	65.7	62.6	+3.1
13	あなたの学校では、生徒一人一人に配備されたPC・タブレット等の端末を、どの程度家庭で利用できるようにしていますか(持ち帰って、利用させている割合)	3.4	20.5	-17.1	4.7	20.8	-16.1

(10) 特別支援教育(「よく行った」、「どちらかといえば、行った」を合わせた割合)

上段：令和3年度 中段：令和元年度

番号	質問事項	小学校			中学校		
		仙台市	全国	差	仙台市	全国	差
1	教員は、特別支援教育について理解し、前年度までに、調査対象の児童生徒に対する授業の中で、児童生徒の特性に応じた指導上の工夫(板書や説明の仕方、教材の工夫など)を行いましたか	91.6	94.4	-2.8	90.6	93.3	-2.7
		94.9	95.1	-0.2	89.3	92.6	-3.3
		-3.3	-0.7	-	+1.3	+0.7	-

## (11) 小学校教育と中学校教育の連携(「よく行っている」、「どちらかといえば、行っている」を合わせた割合)

上段：令和3年度 中段：令和元年度

番号	質問事項	小学校			中学校		
		仙台市	全国	差	仙台市	全国	差
1	学校では、前年度までに、近隣等の中学校・小学校と、教科の教育課程の接続や、教科に関する共通の目標設定など、教育課程に関する共通の取組を行いましたか	47.4	59.1	-11.7	48.5	65.0	-16.5
		48.7	65.0	-16.3	52.3	68.0	-15.7
		-1.3	-5.9	-	-3.8	-3.0	-
2	学校では、前年度までに、近隣等の中学校・小学校と、授業研究を行うなど、合同して研修を行いましたか	33.9	57.4	-23.5	46.9	65.1	-18.2
		47.1	70.6	-23.5	58.5	76.2	-17.7
		-13.2	-13.2	-	-11.6	-11.1	-
3	平成31年度(令和元年度)の全国学力・学習状況調査の分析結果について、近隣等の中学校・小学校と成果や課題を共有しましたか	36.4	48.1	-11.7	42.2	48.5	-6.3
		52.9	60.6	-7.7	58.4	60.0	-1.6
		-16.5	-12.5	-	-16.2	-11.5	-

## (12) 家庭や地域との連携等(「よくしている・行った」、「どちらかといえば、している・行った」を合わせた割合)

上段：令和3年度 中段：令和元年度

番号	質問事項	小学校			中学校		
		仙台市	全国	差	仙台市	全国	差
1	職場見学や職場体験活動を行っていますか(「行っている」と回答した割合)	53.4	44.2	+9.2	92.2	89.6	+2.6
		70.6	57.3	+13.3	100.0	99.0	+1.0
		-17.2	-13.1	-	-7.8	-9.4	-
2	教育課程の趣旨について、家庭や地域との共有を図る取組を行っていますか	91.5	85.7	+5.8	96.9	87.2	+9.7
		94.1	89.6	+4.5	95.4	86.4	+9.0
		-2.6	-3.9	-	+1.5	+0.8	-
3	保護者や地域の方が学校の美化、登下校の見守り、学習・部活動支援、放課後支援、学校行事の運営などの活動に参加していますか	97.4	95.7	+1.7	79.7	85.3	-5.6
		98.4	97.8	+0.6	90.8	90.4	+0.4
		-1.0	-2.1	-	-11.1	-5.1	-
4	地域学校協働本部やコミュニティ・スクールなどの仕組みを生かして、前項の質問にあるような、保護者や地域の人との協働による活動を行いましたか	83.9	73.3	+10.6	70.3	63.3	+7.0
		92.4	79.2	+13.2	64.6	67.5	-2.9
		-8.5	-5.9	-	+5.7	-4.2	-
5	前々項の質問にあるような、保護者や地域の人との協働による取組は、学校の教育水準の向上に効果がありましたか(「そう思う」、「どちらかといえば、そう思う」を合わせた割合)	96.6	94.7	+1.9	92.2	89.8	+2.4
		98.3	95.6	+2.7	98.5	91.5	+7.0
		-1.7	-0.9	-	-6.3	-1.7	-

## (13) 家庭学習(「よく行った」、「どちらかといえば、行った」を合わせた割合)

※ 質問番号の網掛けは、新規の質問項目のため、令和元年度の比較はなし

上段：令和3年度 中段：令和元年度

番号	質問事項	小学校			中学校		
		仙台市	全国	差	仙台市	全国	差
1	調査対象の児童生徒に対して、前年度までに、家庭学習の課題の与え方について、校内の教職員で共通理解を図りましたか	95.7	90.6	+5.1	76.6	85.5	-8.9
		95.8	92.2	+3.6	81.5	87.0	-5.5
		-0.1	-1.6	-	-4.9	-1.5	-
2	調査対象の児童生徒に対して、前年度までに、家庭学習の取組として、家庭での学習方法を具体例を挙げながら教えるよいいしましたか	99.2	95.5	+3.7	95.3	91.9	+3.4
		97.5	95.5	+2.0	96.9	92.3	+4.6
		+1.7	±0.0	-	-1.6	-0.4	-
3	調査対象の児童生徒に対して、前年度までに、家庭学習の取組として、児童生徒が行った家庭学習の課題について、その後の教員の指導改善や児童生徒の学習改善に生かしましたか	91.5	89.4	+2.1	81.2	85.4	-4.2

(14) 全国学力・学習状況調査等の活用

※ 質問番号の網掛けは、新規の質問項目のため、令和元年度の比較はなし

上段：令和3年度 中段：令和元年度

番号	質問事項	小学校			中学校		
		仙台市	全国	差	仙台市	全国	差
1 ①	全国学力・学習状況調査の問題(教科に関する調査)について、学習指導要領の理解を深めるため、調査対象学年・教科の教員で出題意図を確認している(「はい」と回答)	81.4	91.0	-9.6	87.5	88.9	-1.4
1 ②	全国学力・学習状況調査の問題(教科に関する調査)について、学習指導要領の理解を深めるため、調査対象学年・教科の教員以外の教員も出題意図を確認している(「はい」と回答)	46.6	73.4	-26.8	60.9	61.5	-0.6
1 ③	全国学力・学習状況調査の問題(教科に関する調査)について、学習指導要領の理解を深めるため、校内研修等で、個別の問題を題材として取り上げている(「はい」と回答)	28.0	65.0	-37.0	28.1	46.8	-18.7
1 ④	全国学力・学習状況調査の問題(教科に関する調査)について、問題全体を活用し、校内研修を通じて、授業の改善を行っている(「はい」と回答)	44.9	69.8	-24.9	43.8	59.9	-16.1
1 ⑤	全国学力・学習状況調査の問題(教科に関する調査)について、学力・学習状況の把握のため、授業の中で取り上げている(「はい」と回答)	59.3	77.9	-18.6	64.1	77.4	-13.3
1 ⑥	全国学力・学習状況調査の問題(教科に関する調査)について、学力・学習状況の把握のため、児童生徒への家庭学習等の課題の参考としている(「はい」と回答)	64.4	69.8	-5.4	68.8	64.7	+4.1
1 ⑦	全国学力・学習状況調査の問題(教科に関する調査)について、学校が独自に実施するテストや、学力・学習状況調査等で作問する際に参考としている(「はい」と回答)	21.2	49.4	-28.2	70.3	77.5	-7.2
1 ⑧	全国学力・学習状況調査の問題(教科に関する調査)について、教員が独自に作成する教材の内容を検討する際に参考としている(「はい」と回答)	56.8	66.1	-9.3	71.9	81.5	-9.6
1 ⑨	全国学力・学習状況調査の問題(教科に関する調査)について、保護者や地域の人の学校教育活動への協力・連携を進めるために活用している(「はい」と回答)	44.1	45.9	-1.8	59.4	43.6	+15.8
2	平成31年度(令和元年度)全国学力・学習状況調査の自校の結果について、調査対象学年・教科だけではなく、学校全体で教育活動を改善するために活用した(「よく行った」「行った」と回答)	84.8	92.1	-7.3	85.9	87.7	-1.8
		97.5	97.3	+0.2	95.4	95.7	-0.3
		-12.7	-5.2	-	-9.5	-8.0	-
3 ①	全国学力・学習状況調査の結果を、児童生徒の傾向や課題を把握するために活用している(「はい」と回答)	99.2	98.6	+0.6	98.4	97.0	+1.4
3 ②	全国学力・学習状況調査の結果について、学校が実施する学力・学習状況調査等、他の調査結果を組み合わせた分析を行っている(「はい」と回答)	77.1	75.7	+1.4	71.9	73.2	-1.3
3 ③	全国学力・学習状況調査の結果を、学校が独自に作成する教材の内容を検討する際に活用している(「はい」と回答)	44.9	54.8	-9.9	64.1	65.1	-1.0
3 ④	全国学力・学習状況調査の結果を、学校が独自に実施するテストや、学力・学習状況調査等で作問する際に参考としている(「はい」と回答)	28.8	48.1	-19.3	75.0	77.0	-2.0
3 ⑤	全国学力・学習状況調査の結果を、学力向上等の施策の成果・課題、費用対効果等の評価に活用している(「はい」と回答)	59.3	67.0	-7.7	56.3	60.2	-3.9
3 ⑥	全国学力・学習状況調査の結果を、保護者や地域の人の学校教育活動への協力・連携を進めるための活用している	62.7	56.7	+6.0	68.8	51.7	+17.1
3 ⑦	全国学力・学習状況調査の結果を、課題が見られた点を中心として校内研修を実施し、授業改善に活用している	69.5	87.7	-18.2	56.3	76.2	-19.9
4	全国学力・学習状況調査の結果を地方公共団体における独自の学力調査の結果と併せて分析し、具体的な教育指導の改善や指導計画等への反映を行っていますか(「よく行っている」「どちらかといえば、行っている」と回答)	92.4	88.7	+3.7	95.3	85.8	+9.5

## 【学校質問紙結果一覧】

### ★新型コロナウイルス感染症の影響に関する項目

#### I 臨時休業期間中の家庭学習(「基本的に全校実施」「一部の学年・学級で実施」を合わせた割合)

番号	質問事項	小学校			中学校		
		仙台市	全国	差	仙台市	全国	差
1	教科書に基づく学習内容の指示	93.3	93.4	-0.1	92.2	92.5	-0.3
2	学校が作成したプリント等を配布(電子メールや学校のHP等を活用して配信する場合含む)	94.9	95.7	-0.8	98.4	95.3	+3.1
3	教科書会社その他民間が作成したプリント等を配布(電子メールや学校のHP等を活用して配信する場合含む)	82.2	85.8	-3.6	61.0	69.6	-8.6
4	児童生徒の自由研究や自主学習ノート等の学習	83.0	85.0	-2.0	59.4	74.1	-14.7
5	学校が作成した学習動画等を活用した学習	21.2	23.2	-2.0	23.4	26.7	-3.3
6	同時双方向型オンライン指導を通じた学習	0.8	5.7	-4.9	0.0	7.4	-7.4
7	都道府県や市町村教育委員会が作成した「問題集」・「復習ノート」等の教材(教育委員会のHPで配信されたいる場合含む)を活用した学習	51.7	50.3	+1.4	45.3	42.8	+2.5
8	都道府県や市町村教育委員会が作成した学習動画等を活用した学習	62.7	43.1	+19.6	37.5	36.5	+1.0
9	公的機関や民間の音声・動画コンテンツ等を活用した学習(⑤及び⑧を除く)	59.4	36.2	+23.2	34.4	25.7	+8.7
10	テレビ放送を活用した学習	67.0	34.9	+32.1	11.0	13.6	-2.6
11	上記以外の民間のデジタル教材を活用した学習	22.0	19.2	+2.8	4.7	15.2	-10.5

#### II 学校の臨時休業期間中の児童生徒の学習状況や生活状況について、どのような手段で把握していましたか。 【複数選択可】

- ①登校日を設定して学校で直接行った ②家庭訪問により行った ③電話やFAXにより行った ④郵便により行った  
⑤電子メールやSNSを使って行った ⑥オンライン学習支援プラットフォーム・学習管理システム等を活用して行った  
⑦同時双方向型オンラインシステムを活用して行った ⑧児童生徒が利用可能な相談窓口を周知・設置して行った  
⑨その他 ⑩特に行わなかった

小学校	①	②	③	④	⑤	⑥	⑦	⑧	⑨	⑩
仙台市	89.0	55.1	45.8	14.4	14.4	0.0	0.0	0.0	2.5	2.5
全国	59.3	40.7	72.5	6.3	17.4	4.8	5.9	5.9	9.3	2.4
差	+29.7	+14.4	-26.7	+8.1	-3.0	-4.8	-5.9	-5.9	-6.8	+0.1

中学校	①	②	③	④	⑤	⑥	⑦	⑧	⑨	⑩
仙台市	92.2	59.4	51.6	23.4	14.1	7.8	1.6	12.5	0.0	1.6
全国	70.0	46.4	71.7	8.2	15.7	7.5	7.6	7.9	3.2	1.7
差	+22.2	+13.0	-20.1	+15.2	-1.6	+0.3	-6.0	+4.6	-3.2	-0.1

#### III 学校の臨時休業期間中の、ICT環境がない家庭の生徒に対して何らかの支援(配慮)を行っていましたか。 【複数選択可】

- ①PC・タブレット等の端末の貸与 ②モバイルルータ等の通信機器の貸与 ③学校のPC教室等の解放  
④紙媒体の教材の資料の配布 ⑤DVD等の映像資料の配布 ⑥その他 ⑦特に行わなかった

小学校	①	②	③	④	⑤	⑥	⑦
仙台市	1.7	0.0	67.8	28.0	0.8	0.8	19.5
全国	9.8	5.3	6.5	45.8	4.3	2.8	43.0
差	-8.1	-5.3	+61.3	-17.8	-3.5	-2.0	-23.5

中学校	①	②	③	④	⑤	⑥	⑦
仙台市	0.0	0.0	71.9	39.1	0.0	0.0	15.6
全国	13.3	7.7	11.3	47.7	5.6	2.8	37.1
差	-13.3	-7.7	+60.6	-8.6	-5.6	-2.8	-21.5



IV 臨時休業期間中の家庭学習におけるICT活用について、あなたの学校にはどのような課題がありましたか  
 (「当てはまる」「やや当てはまる」を合わせた割合)

番号	質問事項	小学校			中学校		
		仙台市	全国	差	仙台市	全国	差
1	学校(送信側)のPC・タブレット等の端末が不足していた	59.3	65.1	-5.8	81.3	65.4	+15.9
2	学校の周辺機器(Webカメラやスキャナ等)が不足していた	79.7	75.3	+4.4	86.0	75.9	+10.1
3	学校の通信環境(無線LAN等)が整っていなかった	52.5	65.4	-12.9	82.8	66.5	+16.3
4	学校のインターネット接続の通信速度が不十分だった	69.5	66.4	+3.1	81.3	67.6	+13.7
5	規則等(セキュリティポリシー等)が整っていなかった	65.3	64.5	+0.8	65.6	63.9	+1.7
6	市町村教育委員会や学校のシステム(センターサーバの容量等)が不十分だった	66.1	63.2	+2.9	70.3	63.5	+6.8
7	教職員のICT活用のスキルが不足していた	72.1	77.7	-5.6	79.7	78.9	+0.8
8	家庭(受信側)のPC・タブレット等の端末(スマートフォンを含む)が不足していた	77.2	82.6	-5.4	62.5	78.0	-15.5
9	家庭の周辺機器(Webカメラ等)が不足していた	85.6	85.0	+0.6	79.7	81.7	-2.0
10	家庭の通信環境(無線LAN等)が整っていなかった	80.5	82.2	-1.7	71.9	79.5	-7.6
11	ICT活用に対して教職員からの協力を得るのが難しかった	18.6	21.2	-2.6	31.2	25.4	+5.8
12	ICT活用に対して保護者からの支援を得るのが難しかった	38.9	34.6	+4.3	31.3	30.8	+0.5
13	ICT活用に対して教育委員会が積極的ではなかった	21.2	21.4	-0.2	31.2	23.3	+7.9
14	ICT活用の必要性を校長として十分に感じていなかった	11.0	8.8	+2.2	3.1	7.8	-4.7
15	オンラインでの配信やWeb上での学習のための教材が不足していた	72.9	73.1	-0.2	78.1	73.5	+4.6

V 学校の臨時休業期間が終了した以降に、当該休業への対応として次のことを行いましたか。【複数回答可】

- ①児童生徒の心身の状況のチェック
- ②学習内容の定着が不十分である児童の把握
- ③児童生徒の学習状況及び成果の確認
- ④学習内容の定着が不十分である児童生徒  
を対象とした補修(放課後や休み時間)の実施
- ⑤時間割編成の工夫(1コマを40分としたうえで日の  
コマ数を増やすなど)
- ⑥土曜日の活用
- ⑦次年度以降を見越した教育課程編成
- ⑧授業における学習活動の重点化
- ⑨長期休業期間の短縮
- ⑩学校行事の見直し
- ⑪追加的な人材(非常勤の者を含む)の配置
- ⑫その他
- ⑬特に行っていない

小学校	①	②	③	④	⑤	⑥	⑦
仙台市	96.6	80.5	87.3	28.8	38.1	0.8	28.8
全国	96.5	82.9	91.2	46.4	40.4	15.6	35.4
差	+0.1	-2.4	-3.9	-17.6	-2.3	-14.8	-6.6

小学校	⑧	⑨	⑩	⑪	⑫	⑬
仙台市	85.6	95.8	97.5	39.0	1.7	0.0
全国	77.6	91.2	94.4	41.8	2.0	0.3
差	+8.0	+4.6	+3.1	-2.8	-0.3	-0.3

中学校	①	②	③	④	⑤	⑥	⑦
仙台市	96.9	60.9	85.9	18.8	48.4	1.6	31.3
全国	96.5	71.1	88.8	38.8	45.8	17.6	34.2
差	+0.4	-10.2	-2.9	-20.0	+2.6	-16.0	-2.9

中学校	⑧	⑨	⑩	⑪	⑫	⑬
仙台市	70.3	96.9	93.8	31.3	1.6	0.0
全国	66.2	90.5	93.6	32.6	1.9	0.2
差	+4.1	+6.4	+0.2	-1.3	-0.3	-0.2

VI 新型コロナウイルス感染症の影響前(令和2年3月以前)と現在(令和3年5月)とを比較して、以下の関係に変化があったと思いますか。(「よくなった」「どちらかといえば、よくなった」「変わらない」を併せた割合)

番号	質問事項	小学校			中学校		
		仙台市	全国	差	仙台市	全国	差
1	児童生徒同士の関係	84.7	86.7	-2.0	84.3	87.9	-3.6
2	児童生徒と教員の関係	94.0	92.4	+1.6	89.1	93.9	-4.8
3	教員と保護者の関係	86.4	83.2	+3.2	84.4	87.8	-3.4

VII 新型コロナウイルス感染症の影響前(令和2年3月以前)と現在(令和3年5月)とを比較して、以下のことに変化があったと思いますか。(「増えた」「どちらかといえば、増えた」を併せた割合)

番号	質問事項	小学校			中学校		
		仙台市	全国	差	仙台市	全国	差
1	教員の業務量	80.5	77.5	+3.0	82.8	80.6	+2.2

VIII 児童生徒からの相談内容では、以下のような変化がありましたか。

- ①学校生活における不安・ストレスに関する相談が増えた
- ②生活リズムの乱れに関する相談が増えた
- ③友人関係に関する相談が増えた
- ④家庭環境に関する相談が増えた
- ⑤その他の内容に関する相談が増えた
- ⑥特になし

小学校	①	②	③	④	⑤	⑥
仙台市	50.0	33.9	28.8	26.3	5.1	29.7
全国	46.2	39.9	29.1	19.6	5.3	32.8
差	+3.8	-6.0	-0.3	+6.7	-0.2	-3.1

中学校	①	②	③	④	⑤	⑥
仙台市	51.6	48.4	37.5	23.4	9.4	26.6
全国	55.5	47.0	32.1	29.3	8.3	24.0
差	-3.9	+1.4	+5.4	-5.9	+1.1	+2.6