

平成29年度仙台市標準学力検査，仙台市生活・学習状況調査結果の概要について

I 平成29年度仙台市標準学力検査結果の概要について

1 実施状況

(1) 検査の目的

- ① 児童生徒の学力の現状や課題を，全市的な規模での確かつ客観的に把握・分析することによって，学力向上に関する教育施策の成果と課題を検証し，より効果的な改善を図る。
- ② 各学校が，目標値及び市の状況との関係において，自校における学力向上に関する教育の成果と課題を分析し，学習指導の工夫・改善を図る。
- ③ 児童生徒一人一人の学力の定着状況を的確に把握し，指導に生かすとともに，個に応じたきめ細かな指導の充実を図る。

(2) 検査内容等

- ① 検査問題の構成
 - 「基礎的知識」を問う内容が問題全体のおおよそ8割
 - 「応用力」を問う内容が問題全体のおおよそ2割
- ② 出題範囲，出題数，検査時間
 - 検査する学年の前学年に含まれる学習内容
(例：小学校5年生は，小学校4年生の学習内容を基にした検査)
 - 問題数は毎年一部増減あり，検査時間は昨年までと同じ

対象学年	検査時間
小学校3年生～小学校6年生	各教科40分
中学校1年生～中学校3年生	各教科45分

(3) 対象学年と教科

対象学年 \ 対象教科は○印	国語	社会	算数・数学	理科	英語
小学校3年生	○	—	○	—	—
小学校4年生	○	○	○	○	—
小学校5年生	○	○	○	○	—
小学校6年生	○	○	○	○	—
中学校1年生	○	○	○	○	—
中学校2年生	○	○	○	○	○
中学校3年生	○	○	○	○	○

(4) 実施日 平成29年4月13日(木)を原則とし，4月12日(水)～14日(金)に実施

(5) 実施校数 全市立小学校120校 全市立中学校63校 中等教育学校1校

(6) 実施人数 在籍数は平成29年5月1日現在

対象学年 \ 人数等	在籍者数	受検者数	受検率(%)
小学校3年生	8,972人	8,841人	98.5%
小学校4年生	8,852人	8,722人	98.5%
小学校5年生	8,749人	8,586人	98.1%
小学校6年生	8,407人	8,259人	98.2%
小学校計	34,980人	34,408人	98.4%
中学校1年生	8,218人	8,075人	98.3%
中学校2年生	8,713人	8,377人	96.1%
中学校3年生	8,693人	8,296人	95.4%
中学校計	25,624人	24,748人	96.6%
総計	60,604人	59,156人	97.6%

2 検査結果

※ 目標値について

標準的な時間をかけて学習指導要領に示された内容について学んだ場合、到達してほしい標準学力検査における正答率のこと。

(1) 学年・教科ごとの目標値と市平均正答率（全体・基礎的知識・応用力）

網掛けは目標値を5ポイント以上上回ったもの。 ▼は目標値を5ポイントを超えて下回ったもの。

目標値－5ポイント ≤ 目標値と同等 < 目標値＋5ポイント (単位：%)

校種	学年	教科	全 体		基礎的知識		応用力	
			目標値	市平均正答率	目標値	市平均正答率	目標値	市平均正答率
小 学 校	3年	国語	71.2	79.2	75.0	82.8	56.0	65.0
		算数	71.4	77.4	75.0	82.7	53.3	51.0
	4年	国語	67.4	71.6	70.0	73.8	56.0	61.9
		社会	68.8	77.3	72.4	80.8	50.0	58.9
		算数	70.7	80.0	75.0	82.5	52.9	69.5
	5年	理科	68.0	66.1	71.9	70.1	52.5	50.1
		国語	67.1	75.8	69.6	77.4	56.0	68.6
		社会	65.6	70.8	69.3	73.7	51.0	59.1
		算数	68.3	71.0	71.2	75.1	54.2	51.4
	6年	理科	66.5	65.0	70.0	70.4	51.7	▼ 42.3
		国語	66.4	75.1	69.8	79.3	51.0	55.8
		社会	65.0	68.7	67.8	70.3	52.0	61.4
		算数	68.6	63.9	72.1	68.3	51.7	▼ 42.9
	中 学 校	1年	理科	68.9	65.6	72.9	▼ 66.9	55.0
国語			63.3	76.6	67.0	77.5	50.0	73.6
社会			64.5	▼ 57.7	67.7	▼ 59.3	49.0	50.0
数学			65.7	68.8	69.6	70.7	50.0	61.2
2年		理科	61.1	60.7	65.2	61.7	48.8	57.9
		国語	63.9	75.0	68.0	78.7	49.3	62.0
		社会	59.8	57.1	63.0	59.7	47.5	47.0
		数学	59.4	63.3	61.6	64.8	49.2	56.2
3年		理科	58.8	56.4	62.3	61.5	47.5	▼ 40.1
		英語	61.6	64.6	66.4	68.3	49.5	55.2
	国語	61.3	74.8	64.6	78.6	49.3	61.5	
	社会	59.5	57.9	62.8	62.1	46.7	42.1	
	数学	59.1	62.6	61.8	66.3	48.6	47.5	
	理科	57.8	63.2	60.2	63.6	50.0	62.1	
	英語	61.1	69.2	65.8	76.5	49.5	51.0	

「結果について」

- 基礎的知識における市平均正答率は、小学校6年生理科，中学校1年生社会を除き，その他の学年・教科において目標値と同等以上である。
- 応用力における市平均正答率は、小学校5年生理科，6年生算数，中学校2年生理科を除き，その他の学年・教科において目標値と同等以上である。

(2) 観点別平均正答率の状況 (小学校)

① 基礎的知識

網掛けは目標値を5ポイント以上上回ったもの。 ▼は目標値を5ポイントを超えて下回ったもの。

目標値-5ポイント ≤ 目標値と同等 < 目標値+5ポイント (単位：%)

教科	観 点	小学校	3年生	4年生	5年生	6年生
国 語	国語への関心・意欲・ 態度	目標値	72.0	75.0	71.0	74.0
		市平均正答率	78.8	76.6	81.7	77.9
	話す・聞く能力	目標値	77.5	85.0	80.0	67.5
		市平均正答率	86.9	85.3	90.7	74.7
	書く能力	目標値	68.3	65.0	61.3	76.3
		市平均正答率	73.5	66.4	73.0	77.2
	読む能力	目標値	65.0	69.0	69.2	68.3
		市平均正答率	76.3	74.2	84.7	80.5
	言語についての知識・ 理解・技能	目標値	81.5	68.9	70.0	68.7
		市平均正答率	88.0	73.3	72.2	79.7
社 会	社会的事象への関心・ 意欲・態度	目標値	—	74.2	74.0	65.0
		市平均正答率	—	72.9	81.0	67.0
	社会的な思考・判断・ 表現	目標値	—	75.5	65.0	67.9
		市平均正答率	—	75.4	78.0	69.6
	観察・資料活用の技能	目標値	—	70.0	67.4	68.7
		市平均正答率	—	79.2	69.9	72.7
	社会的事象についての 知識・理解	目標値	—	71.7	72.1	67.3
		市平均正答率	—	83.9	76.9	69.4
算 数	算数への関心・意欲・ 態度	目標値	64.3	70.8	62.0	*
		市平均正答率	71.1	78.3	69.7	*
	数学的な考え方	目標値	70.5	65.0	61.5	64.3
		市平均正答率	84.2	76.1	71.7	60.1
	数量や図形についての 技能	目標値	81.3	77.4	74.1	73.6
		市平均正答率	87.5	84.1	76.0	69.3
	数量や図形についての 知識・理解	目標値	69.0	72.1	70.2	72.5
		市平均正答率	77.1	79.4	73.3	69.1
理 科	自然事象への関心・意 欲・態度	目標値	—	71.8	70.9	75.0
		市平均正答率	—	72.4	71.4	73.1
	科学的な思考・表現	目標値	—	70.5	65.8	72.3
		市平均正答率	—	▼ 64.7	62.1	▼ 65.2
	観察・実験の技能	目標値	—	68.6	68.6	69.4
		市平均正答率	—	69.4	88.1	▼ 60.2
	自然的事象についての 知識・理解	目標値	—	72.1	71.3	73.8
		市平均正答率	—	69.9	70.9	69.6

*該当問題なし

② 応用力

網掛けは目標値を5ポイント以上上回ったもの。 ▼は目標値を5ポイントを超えて下回ったもの。

目標値－5ポイント ≦ 目標値と同等 < 目標値＋5ポイント (単位：%)

教科	観 点	小学校	3年生	4年生	5年生	6年生
国 語	思考・判断	目標値	55.0	61.7	58.3	55.0
		市平均正答率	58.2	60.3	72.5	61.7
	表現	目標値	56.7	47.5	52.5	45.0
		市平均正答率	69.5	64.4	62.8	46.9
社 会	思考・判断	目標値	—	55.0	55.0	53.3
		市平均正答率	—	67.6	51.7	54.8
	表現	目標値	—	45.0	45.0	50.0
		市平均正答率	—	50.3	70.3	71.4
算 数	思考・判断	目標値	56.0	54.0	57.0	56.3
		市平均正答率	57.4	72.2	▼ 49.4	51.7
	表現	目標値	40.0	50.0	40.0	42.5
		市平均正答率	▼ 19.3	63.0	61.4	▼ 25.4
理 科	思考・判断	目標値	—	53.3	52.5	53.8
		市平均正答率	—	▼ 44.7	▼ 42.2	60.9
	表現	目標値	—	51.7	50.0	56.7
		市平均正答率	—	55.6	▼ 42.6	61.4

(3) 観点別平均正答率の状況 (中学校)

① 基礎的知識

網掛けは目標値を5ポイント以上上回ったもの。 ▼は目標値を5ポイントを超えて下回ったもの。

目標値－5ポイント ≦ 目標値と同等 < 目標値＋5ポイント (単位：%)

教科	観 点	中学校	1年生	2年生	3年生
国 語	国語への関心・意欲・ 態度	目標値	72.1	72.9	65.7
		市平均正答率	76.3	74.3	74.6
	話す・聞く能力	目標値	83.3	71.7	70.0
		市平均正答率	▼ 75.1	70.9	69.7
	書く能力	目標値	62.0	73.0	61.0
		市平均正答率	76.5	77.0	76.4
	読む能力	目標値	60.8	58.3	56.7
		市平均正答率	69.3	69.7	77.2
	言語についての知識・ 理解・技能	目標値	67.6	70.0	68.5
		市平均正答率	82.7	86.1	82.1
社 会	社会的事象への関心・ 意欲・態度	目標値	70.6	63.6	69.2
		市平均正答率	▼ 62.3	63.9	71.4
	社会的な思考・判断・ 表現	目標値	64.6	59.2	60.4
		市平均正答率	65.9	▼ 53.3	55.7
	資料活用の技能	目標値	70.8	62.8	62.5
		市平均正答率	66.5	64.0	61.5
	社会的事象についての 知識・理解	目標値	68.0	64.7	63.0
		市平均正答率	▼ 56.9	60.4	62.9

数 学	数学への関心・意欲・ 態度	目標値	57.5	58.3	65.0
		市平均正答率	60.8	59.8	67.1
	数学的な見方や考え方	目標値	65.0	49.3	60.6
		市平均正答率	62.7	53.3	70.4
	数学的な技能	目標値	74.9	63.6	62.1
		市平均正答率	75.7	66.4	66.0
	数量や図形などについて の知識・理解	目標値	60.2	56.8	57.8
		市平均正答率	60.5	59.7	62.9
理 科	自然事象への関心・意 欲・態度	目標値	61.7	61.0	62.9
		市平均正答率	61.3	59.5	63.1
	科学的な思考・表現	目標値	64.3	57.9	58.2
		市平均正答率	66.2	58.4	▼ 50.0
	観察・実験の技能	目標値	74.2	61.4	63.3
		市平均正答率	78.5	62.3	63.9
	自然的事象についての 知識・理解	目標値	62.7	68.0	60.3
		市平均正答率	▼ 55.4	65.8	67.1
英 語	コミュニケーションへ の関心・意欲・態度	目標値	—	71.5	69.0
		市平均正答率	—	78.8	79.5
	外国語表現の能力	目標値	—	65.8	62.5
		市平均正答率	—	66.5	67.2
	外国語理解の能力	目標値	—	67.5	68.8
		市平均正答率	—	70.7	81.6
	言語や文化についての 知識・理解	目標値	—	65.8	63.3
		市平均正答率	—	65.3	73.2

② 応用力

網掛けは目標値を5ポイント以上上回ったもの。 ▼は目標値を5ポイントを超えて下回ったもの。

目標値－5ポイント ≦ 目標値と同等 < 目標値＋5ポイント (単位：%)

教科	観 点	中学校	1年生	2年生	3年生
国	思考・判断	目標値	51.0	49.0	50.0
		市平均正答率	73.3	65.0	60.6
語	表現	目標値	47.5	50.0	47.5
		市平均正答率	74.3	54.3	63.9
社	思考・判断	目標値	55.0	50.0	47.5
		市平均正答率	65.0	56.1	44.0
会	表現	目標値	40.0	42.5	45.0
		市平均正答率	▼ 27.6	▼ 28.9	▼ 38.3
数	思考・判断	目標値	52.0	53.8	52.0
		市平均正答率	65.7	63.9	55.3
学	表現	目標値	45.0	40.0	40.0
		市平均正答率	50.0	40.9	▼ 28.1
理	思考・判断	目標値	55.0	50.0	53.3
		市平均正答率	55.3	▼ 41.2	62.4
科	表現	目標値	42.5	40.0	40.0
		市平均正答率	60.5	36.6	61.1
英	思考・判断	目標値	—	55.0	55.0
		市平均正答率	—	54.1	64.6
語	表現	目標値	—	44.0	44.0
		市平均正答率	—	56.3	▼ 37.3

(4) 内容別正答率の状況 (小学校)

① 基礎的知識

網掛けは目標値を5ポイント以上上回ったもの。 ▼は目標値を5ポイントを超えて下回ったもの。

目標値-5ポイント ≤ 目標値と同等 < 目標値+5ポイント (単位：%)

3年国語	教科の正答率	話の内容を聞き取る	漢字を読む	漢字を書く	言葉の学習	物語の内容を読み取る	説明文の内容を読み取る	折り紙の折り方を説明する	作文				
目標値	75.0	77.5	87.5	78.8	75.0	67.5	63.3	*	68.3				
市平均正答率	82.8	86.9	92.7	84.1	86.3	73.1	78.4	*	73.5				
3年算数	教科の正答率	計算の復習	10000までの数・分数	足し算・引き算	掛け算	時刻と時間	長さ・かさ	三角形と四角形	箱の形				
目標値	75.0	90.0	75.0	80.0	82.0	67.5	63.0	75.0	65.0				
市平均正答率	82.7	94.5	82.6	84.5	93.3	76.7	68.9	86.8	73.3				
4年国語	教科の正答率	話し合いの内容を聞き取る	漢字を読む	漢字を書く	言葉の学習	物語の内容を読み取る	説明文の内容を読み取る	調べたことを発表する	作文				
目標値	70.0	85.0	78.8	68.8	58.3	65.0	71.7	*	65.0				
市平均正答率	73.8	85.3	93.6	72.5	▼ 50.7	77.8	71.8	*	66.4				
4年社会	教科の正答率	学校のまわりの様子	市の様子	買い物調べ	店で働く人	農家の仕事	昔の暮らしの様子	工場の仕事					
目標値	72.4	76.7	70.0	67.5	82.5	62.5	71.7	62.5					
市平均正答率	80.8	81.0	82.2	66.5	92.4	64.5	87.2	73.6					
4年算数	教科の正答率	計算の復習	大きい数・小数・分数	足し算・引き算	掛け算	割り算	時刻と時間	長さ・重さ	円と球・三角形	口を使った式	棒グラフと表		
目標値	75.0	90.0	71.9	75.0	77.5	80.0	76.7	71.3	70.0	*	70.0		
市平均正答率	82.5	95.0	80.4	79.5	78.5	88.8	82.8	75.6	82.6	*	90.2		
4年理科	教科の正答率	身近な自然の観察	植物の育ち方	昆虫の育ち方	昆虫の体のつくり	太陽と地面の様子	光の性質	風やコマの動き	電気の通り道	磁石の性質	物の重さ		
目標値	71.9	70.0	76.7	75.0	70.0	63.3	75.0	75.0	76.7	70.0	60.0		
市平均正答率	70.1	81.6	80.3	▼ 68.8	76.4	▼ 52.0	▼ 64.5	72.1	80.9	▼ 39.9	87.0		
5年国語	教科の正答率	話し合いの内容を聞き取る	漢字を読む	漢字を書く	言葉の学習	物語の内容を読み取る	説明文の内容を読み取る	保健委員会のポスターを作る	作文				
目標値	69.6	80.0	77.5	68.8	65.0	70.0	68.3	*	61.3				
市平均正答率	77.4	90.7	86.4	72.7	▼ 53.8	87.3	82.0	*	73.0				
5年社会	教科の正答率	安全な暮らしー火事	安全な暮らしー地震	安全な暮らしー交通事故や事件	暮らしを支える水	ごみの処理と利用	地域の発展に尽くした人々	地図の見方	県の様子				
目標値	69.3	72.5	72.5	66.7	78.3	68.3	67.5	66.7	66.3				
市平均正答率	73.7	81.7	89.2	90.5	83.9	82.9	▼ 48.4	▼ 58.9	66.2				
5年算数	教科の正答率	計算の復習	億と兆・概数の表し方	割り算	小数	分数	角の大きさ	面積	いろいろな形	計算のきまり・変わり方調べ	折れ線グラフと表		
目標値	71.2	80.0	71.7	70.0	72.9	77.5	80.0	66.7	65.0	61.7	70.0		
市平均正答率	75.1	89.7	▼ 66.4	73.6	76.0	76.7	85.1	68.2	73.6	71.4	88.7		
5年理科	教科の正答率	1年間の植物の成長	1年間の動物の様子	天気の様子と気温	電気の働き	動物の体のつくりと運動	月と星	物の体積と力	物の体積と温度	水のすがた	自然の中の水	物の温まり方	
目標値	70.0	76.7	77.5	50.0	70.0	72.5	70.0	72.5	67.5	66.7	65.0		
市平均正答率	70.4	84.8	74.1	83.7	▼ 60.4	68.1	68.7	81.1	65.8	62.5	70.0		
6年国語	教科の正答率	話し合いの内容を聞き取る	漢字を読む	漢字を書く	言葉の学習	物語の内容を読み取る	説明文の内容を読み取る	交流会での遊びを提案する	作文				
目標値	69.8	67.5	75.0	62.5	68.3	73.3	63.3	*	76.3				
市平均正答率	79.3	74.7	91.3	67.3	82.6	85.6	75.3	*	77.2				

6年 社会	教科の 正答率	世界の 国土	日本の 国土と 暮らし	日本の 農業と 水産業	日本の 食料生 産	自動車 をつ くる工 業	工業生 産と 工業地 域	工業生 産と 貿易	私たち の生活 と情報	私たち の生活 と環境			
目標値	67.8	66.7	63.3	67.5	57.5	72.5	71.7	63.3	80.0	70.0			
市平均正答率	70.3	69.1	66.2	81.9	74.0	76.4	▼ 58.3	68.5	83.4	65.9			
6年 算数	教科の 正答率	計算の 復習	整数の なかま 分け	分数と 小数	小数の 計算	分数の 計算	単位数 当りの 大きさ	面積と 体積	図形の 角・円 周	合同・ 立体	百分率 と グラフ		
目標値	72.1	80.0	66.7	63.3	69.2	80.0	65.0	73.8	77.5	82.5	60.0		
市平均正答率	68.3	80.2	64.2	62.6	▼ 62.2	78.6	61.6	▼ 67.2	77.8	81.0	▼ 41.0		
6年 理科	教科の 正答率	天気の変 化	植物の 発芽と 成長	魚の誕生	植物の 花のつ くりと 実	流れる 水の働 き	人の誕生	ふりこ のきまり	物の溶 け方	電流の 働き	顕微鏡 の 使い方		
目標値	72.9	81.3	73.3	70.0	76.7	70.0	76.7	70.0	70.0	60.0	68.3		
市平均正答率	▼ 66.9	77.7	▼ 48.1	67.9	▼ 70.1	▼ 63.8	80.1	68.9	▼ 62.8	64.7	▼ 58.5		

*該当問題なし

(5) 内容別正答率の状況 (中学校)

① 基礎的知識

網掛けは目標値を5ポイント以上上回ったもの。 ▼は目標値を5ポイントを超えて下回ったもの。

目標値 - 5ポイント ≤ 目標値と同等 < 目標値 + 5ポイント (単位：%)

1年 国語	教科の 正答率	話の内容 を聞き 取る	漢字を 読む	漢字を 書く	文法・ 語句に 関する 知識	説明文 の内容を 読み取 る	文学作 品の内 容を読 み取る	話し合 いをも とに新 聞記事 を書く	作文				
目標値	67.0	83.3	87.5	60.0	53.3	63.3	58.3	*	62.0				
市平均正答率	77.5	▼ 75.1	95.6	79.8	70.8	73.7	65.0	*	76.5				
1年 社会	教科の 正答率	縄文時 代～平 安時代	鎌倉時 代・室 町時代	安土桃 山時代 ・江戸 時代	明治時 代～昭 和時代	日本の 政治	日本国 憲法	世界の 中の日 本					
目標値	67.7	66.3	73.3	73.3	68.3	55.0	67.5	70.0					
市平均正答率	▼ 59.3	▼ 55.4	▼ 66.2	76.7	▼ 57.4	▼ 45.8	▼ 45.0	66.7					
1年 数学	教科の 正答率	小数・ 分数の 計算	整数の 性質	面積と 体積	単位数 当りの 大きさ ・平均	平面図 形	百分率	場合の 数	比と比 例・反 比例	文字と 式	いろい ろな グラフ の読み 取り		
目標値	69.6	75.7	72.5	60.0	72.5	65.0	65.0	67.5	63.8	80.0	*		
市平均正答率	70.7	78.5	70.1	87.0	▼ 63.4	64.4	▼ 52.0	71.2	71.1	79.6	*		
1年 理科	教科の 正答率	物の燃 え方	動物の 体のつ くりと 働き	植物の つくり と働き	生物と 環境	月と太 陽	大地の つくり と変化	てこの 働き	水溶液 の性質	電気の 利用			
目標値	65.2	73.3	59.0	72.5	60.0	50.0	70.0	40.0	75.0	80.0			
市平均正答率	61.7	81.4	▼ 45.0	76.0	▼ 49.0	▼ 43.4	68.7	53.5	▼ 63.7	▼ 72.1			
2年 国語	教科の 正答率	話し合 いの内 容を聞 き取る	漢字を 読む	漢字を 書く	文法・ 語句に 関する 知識	説明文 の内容を 読み取 る	文学作 品の内 容を読 み取る	本の紹 介カード を書く	作文				
目標値	68.0	71.7	83.8	63.8	60.0	56.7	60.0	*	73.0				
市平均正答率	78.7	70.9	95.3	81.6	81.3	68.8	70.7	*	77.0				
2年 社会	教科の 正答率	地球の 姿をと らえる	世界各 地の人 々の生 活と環 境	世界の 諸地域	古墳時 代まで	飛鳥時 代～平 安時代	中世の 日本						
目標値	63.0	63.8	68.8	57.5	68.8	57.5	61.7						
市平均正答率	59.7	60.4	71.8	61.8	64.3	▼ 49.3	▼ 47.4						
2年 数学	教科の 正答率	計算の 復習	正の数 ・負の 数	文字式	1次方 程式	比例・ 反比例	平面図 形	空間図 形	資料の 散らば りや代 表値				
目標値	61.6	70.0	78.8	55.0	67.5	55.0	77.5	50.0	53.3				
市平均正答率	64.8	78.9	82.4	60.9	73.2	53.9	▼ 69.3	53.1	63.0				

2年理科	教科の正答率	植物の体のつくりと働き	植物の種類	身のまわりの物質とその性質	気体の性質	水溶液の性質	物質の状態変化	光の性質	音の性質	力と圧力	火山	地層	
目標値	62.3	66.0	70.0	75.0	60.0	65.0	50.0	56.7	55.0	66.7	55.0	60.0	
市平均正答率	61.5	64.6	▼49.3	77.4	▼52.6	72.6	58.7	▼50.9	59.7	▼59.5	70.0	64.1	
2年英語	教科の正答率	リスニング(内容理解)	リスニング(対話文の応答)	語形・語法の知識・理解	語彙の知識・理解	さまざまな英文の読み取り	長文の読み取り	単語の並べかえによる英作文	場面に応じて書く英作文	3文以上の英作文			
目標値	66.4	75.8	66.7	62.5	66.3	*	51.7	68.8	*	60.0			
市平均正答率	68.3	83.1	70.7	65.8	69.0	*	▼45.7	▼61.1	*	77.2			
3年国語	教科の正答率	話し合いの内容を聞き取る	漢字を読む	漢字を書く	文法・語句に関する知識	説明文の内容を読み取る	文学作品の内容を読み取る	資料をもとに発表原稿を書く	作文				
目標値	64.6	70.0	78.8	71.3	53.3	56.7	56.7	*	61.0				
市平均正答率	78.6	69.7	91.8	82.6	70.7	76.5	77.8	*	76.4				
3年社会	教科の正答率	日本の地域構成	世界と比べた日本の地域的特色	日本の諸地域	身近な地域の調査	ヨーロッパ人との出会いと全国統一	江戸時代	明治時代					
目標値	62.8	68.3	65.0	62.5	50.0	58.8	66.0	60.0					
市平均正答率	62.1	▼57.1	62.9	62.4	71.7	69.8	61.5	▼53.1					
3年数学	教科の正答率	計算の復習	式の計算	連立方程式	1次関数	図形の性質	証明	確率					
目標値	61.8	78.3	62.0	66.7	56.9	60.0	60.0	58.0					
市平均正答率	66.3	76.5	74.8	72.6	58.6	59.6	64.0	65.0					
3年理科	教科の正答率	物質の成り立ち	化学変化	化学変化と物質の質量	生物と細胞	動物の体のつくりと働き	動物の分類と生物の進化	電流の性質	電流と磁界	電流の正体	前線の通過と天気の変化	大気中の水蒸気の変化	日本の気象
目標値	60.2	60.0	65.0	50.0	65.0	62.5	70.0	67.5	60.0	50.0	50.0	60.0	60.0
市平均正答率	63.6	61.4	66.0	66.5	70.6	74.9	89.1	▼53.0	▼46.5	66.2	53.4	▼16.4	71.8
3年英語	教科の正答率	リスニング(内容理解)	リスニング(対話文の応答)	語形・語法の知識・理解	語彙の知識・理解	さまざまな英文の読み取り	長文の読み取り	単語の並べかえによる英作文	場面に応じて書く英作文	3文以上の英作文			
目標値	65.8	65.8	78.3	70.0	56.3	*	65.0	63.8	*	60.0			
市平均正答率	76.5	80.5	86.0	72.5	73.5	*	79.2	73.6	*	▼54.2			

*該当問題なし

(6) 正答率が目標値と同等以上の児童の割合 (小学校)

① 基礎的知識

(単位:%)

対象学年／目標値と同等以上の割合	国語	社会	算数	理科
小学校3年生	83.4	—	85.2	—
小学校4年生	71.2	80.5	83.0	59.5
小学校5年生	80.4	74.9	72.8	68.3
小学校6年生	84.0	68.5	59.1	50.5

② 応用力

(単位:%)

対象学年／目標値と同等以上の割合	国語	社会	算数	理科
小学校3年生	69.7	—	67.3	—
小学校4年生	64.4	74.9	75.1	64.2
小学校5年生	72.9	77.1	61.1	48.4
小学校6年生	69.6	67.5	42.9	68.1

(7) 正答率が目標値と同等以上の生徒の割合 (中学校)

① 基礎的知識

(単位:%)

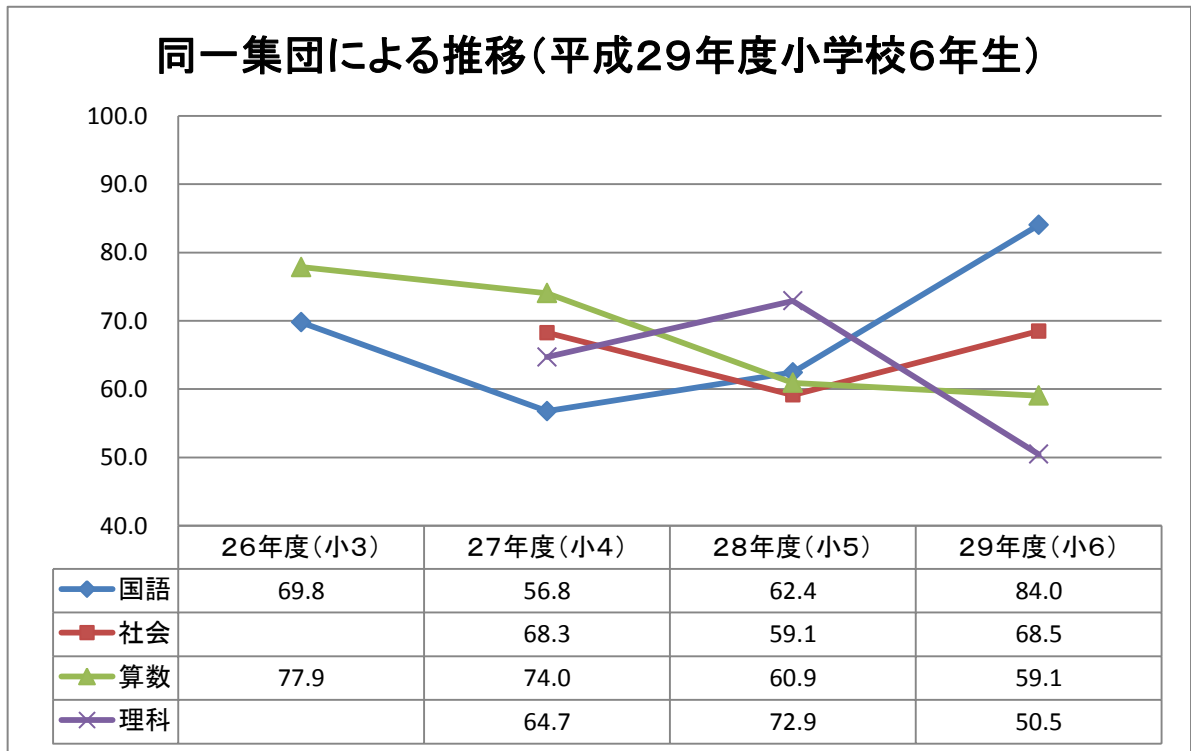
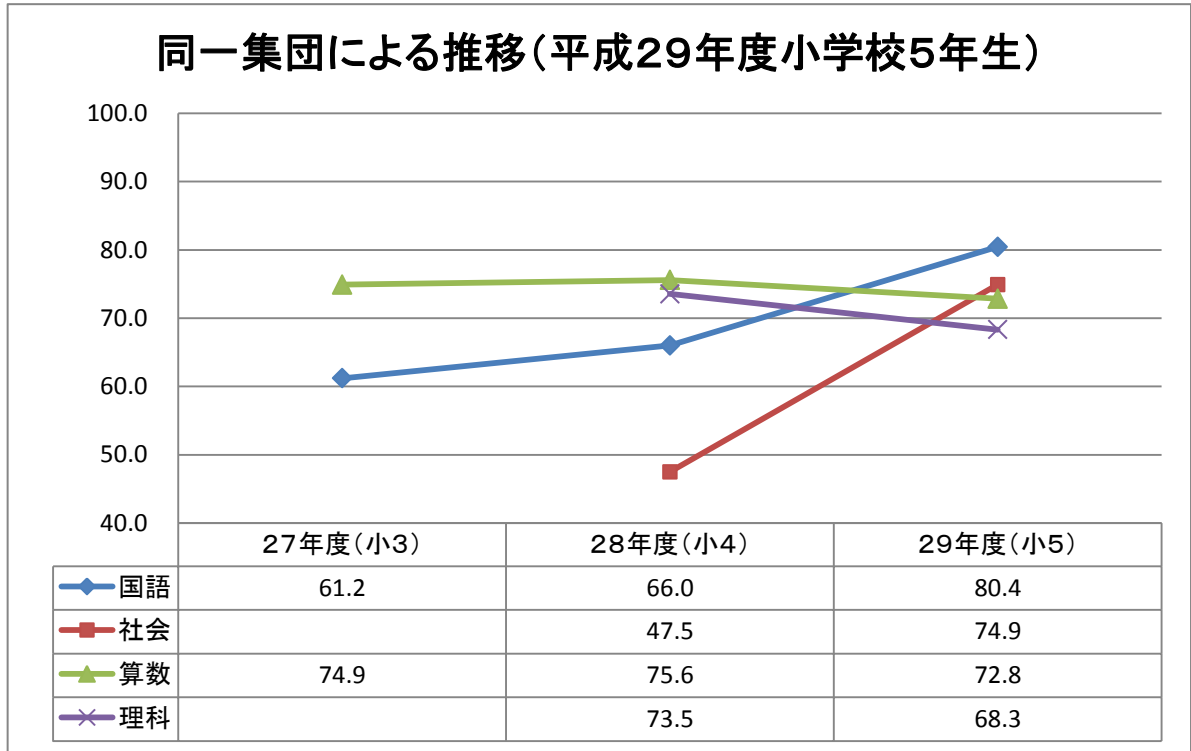
対象学年／目標値と同等以上の割合	国語	社会	数学	理科	英語
中学校1年生	86.3	42.7	64.7	55.6	—
中学校2年生	84.0	53.6	65.5	62.8	66.2
中学校3年生	86.9	59.9	70.4	67.6	77.9

② 応用力

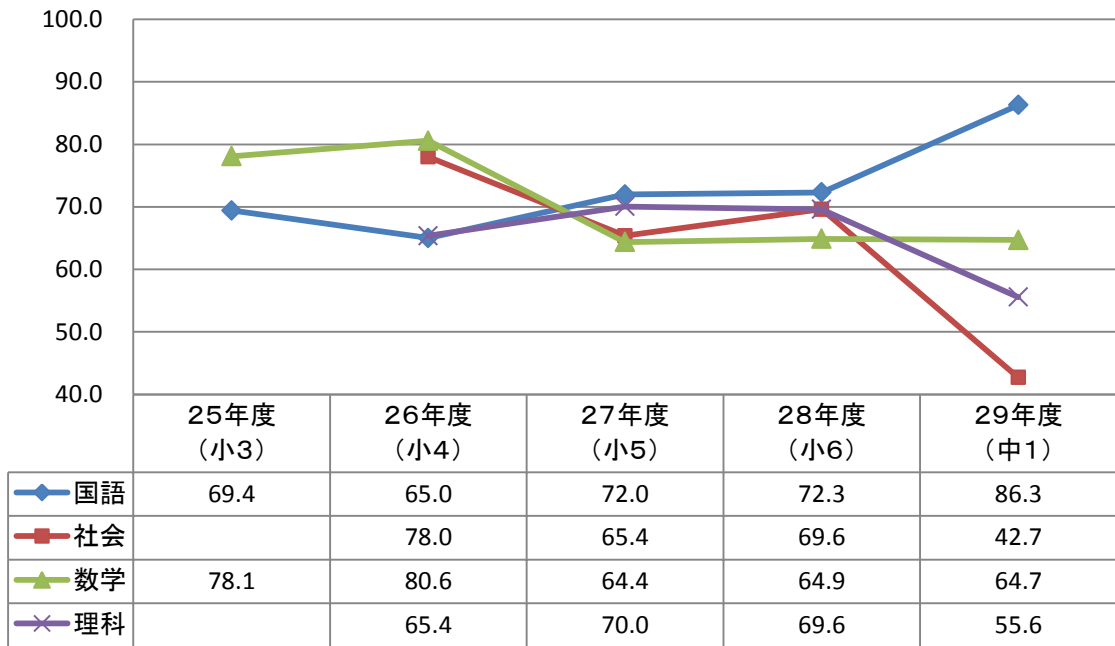
(単位:%)

対象学年／目標値と同等以上の割合	国語	社会	数学	理科	英語
中学校1年生	86.4	53.8	68.4	76.1	—
中学校2年生	70.3	51.6	69.5	40.3	66.5
中学校3年生	74.0	52.4	43.9	71.8	59.0

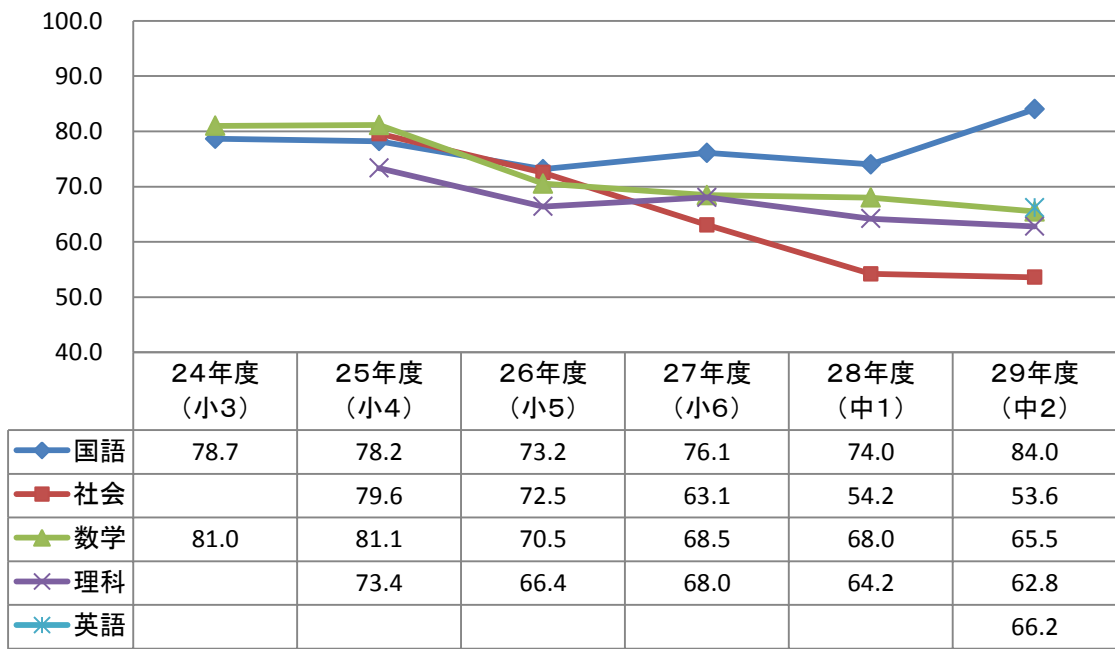
(8) 同一集団による正答率が目標値と同等以上の児童生徒の割合の経年変化（基礎的知識）



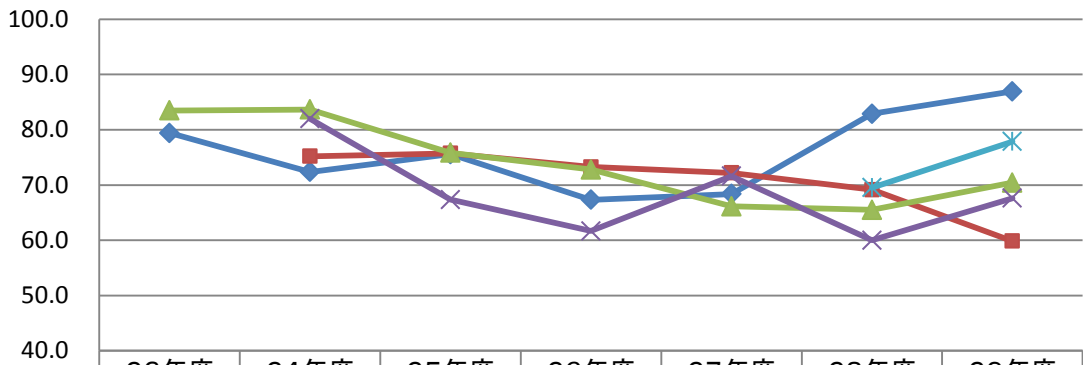
同一集団による推移(平成29年度中学校1年生)



同一集団による推移(平成29年度中学校2年生)



同一集団による推移(平成29年度中学校3年生)



	23年度 (小3)	24年度 (小4)	25年度 (小5)	26年度 (小6)	27年度 (中1)	28年度 (中2)	29年度 (中3)
◆国語	79.4	72.4	75.6	67.3	68.4	82.9	86.9
■社会		75.2	75.7	73.3	72.2	69.2	59.9
▲数学	83.5	83.7	75.8	72.8	66.1	65.5	70.4
×理科		82.0	67.4	61.7	71.6	60.0	67.6
✧英語						69.5	77.9

Ⅱ 平成29年度仙台市生活・学習状況調査結果の概要について

1 実施状況

(1) 調査の目的

- ① 児童生徒の学習状況の現状や課題を全市的な規模で的確かつ客観的に把握・分析することによって、学習状況に関する様々な教育施策の成果と課題を検証し、確かな学力の育成に役立てる。
- ② 各学校が、市の状況との関係において、自校における学習状況に関する教育の成果と課題を把握・分析し、指導の工夫・改善を図る。
- ③ 児童生徒の学習状況が分かる生活習慣や学習環境を的確に把握し指導に生かすとともに、個に応じたきめ細かな指導の充実を図る。

(2) 調査内容等

- ① 「学校生活」「授業」「学習意欲」「家庭生活」「自由時間」「家庭学習等」
「社会・地域とのかかわり」「道徳心・挑戦・夢」「自分づくり」の9区分についての質問紙調査
- ② 質問数

対象学年	質問数
小学校2年生～小学校4年生	38
小学校5年生～中学校3年生	75

- ③ 調査時間 全学年20分～30分

- (3) 実施日 平成29年4月13日(木)を原則とし、4月12日(水)～14日(金)に実施

- (4) 実施校数 全市立小学校120校 全市立中学校63校 中等教育学校1校

- (5) 実施人数

対象学年	調査人数
小学校2年生	8,599人
小学校3年生	8,811人
小学校4年生	8,681人
小学校5年生	8,550人
小学校6年生	8,219人
小学校計	42,860人
中学校1年生	8,015人
中学校2年生	8,302人
中学校3年生	8,214人
中学校計	24,531人
総計	67,391人

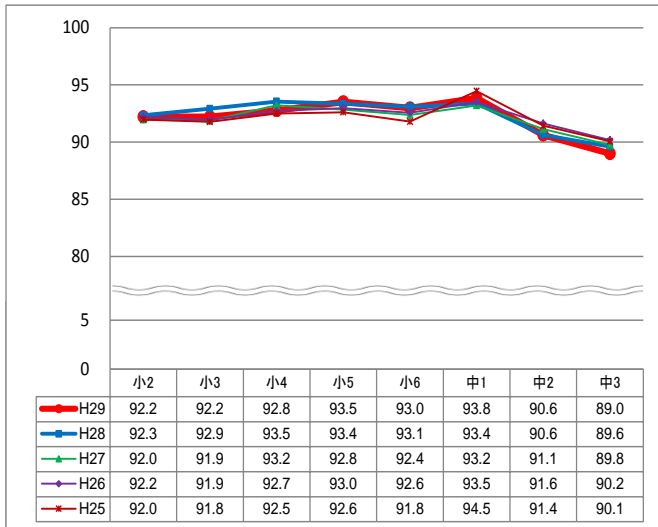
2 仙台市生活・学習状況調査の結果概要

(1)「学校生活」

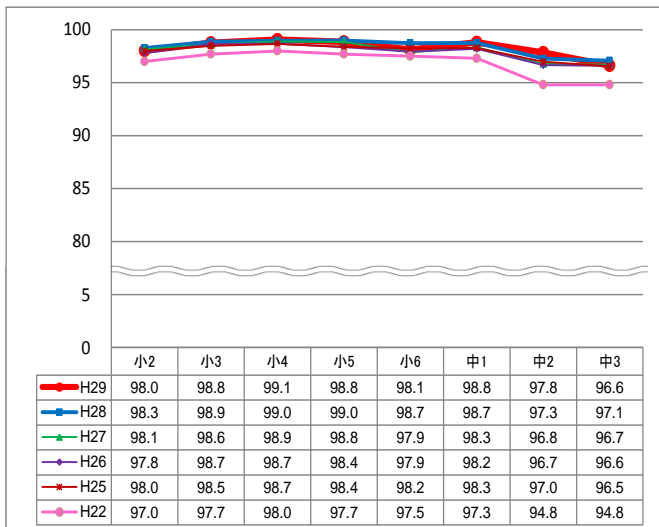
【4】「学級では、自分のよいところを認めてもらっていると思う」と答えた児童生徒の割合は、小学校6年生を除いて増加している。

【5】「学級には、信頼できる友達がいる」と答えた児童生徒の割合は、小学校5年生以上で増加している。

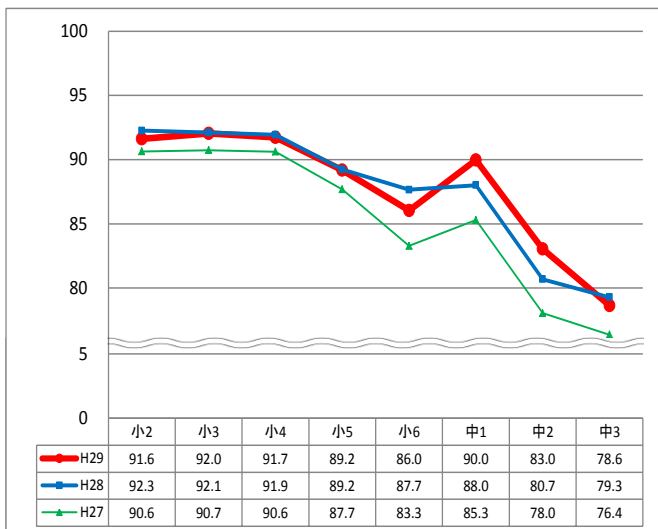
【1】友達に会えるから、毎日学校に行きたくなる。



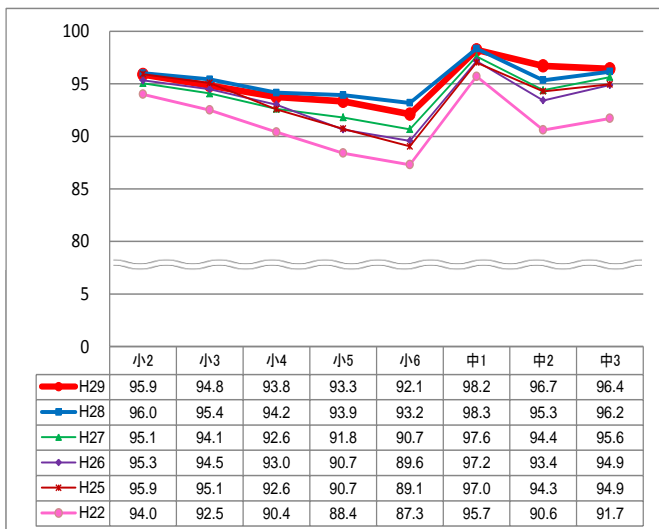
【2】(a)いじめは、どんな理由があっても、いけないことだと思う。(肯定的に回答した割合)



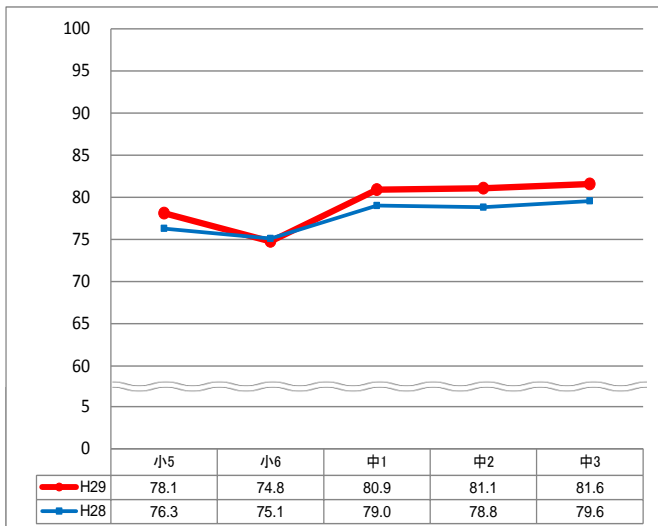
【2】(b)いじめは、どんな理由があっても、いけないことだと思う。(「そう思う」と回答した割合)



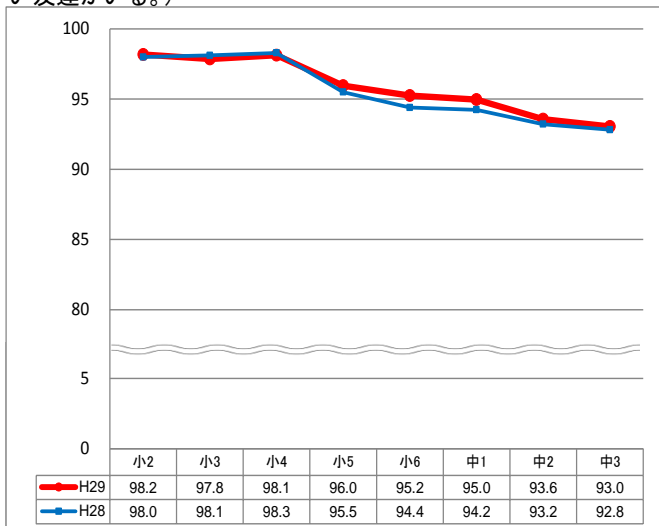
【3】学校のきまりを、守っている。



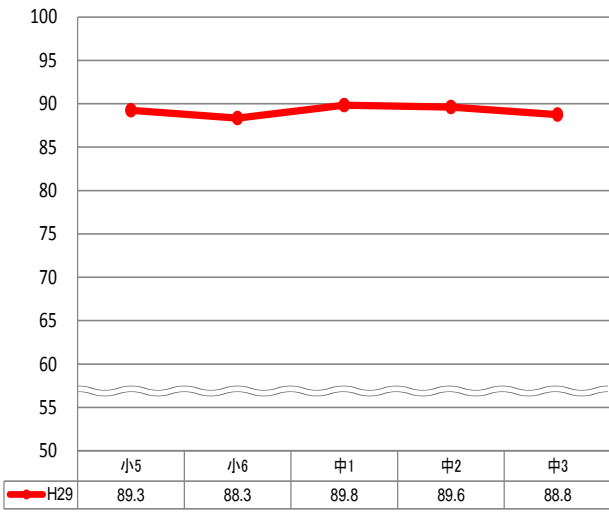
【4】学級では、自分のよいところを認めてもらっていると思う。



【5】学級には、信頼できる友達がいる。(低:学級には、なかのよい友達がいる。)



【6】先生は、あなたの良いところを認めてくれていると思う。

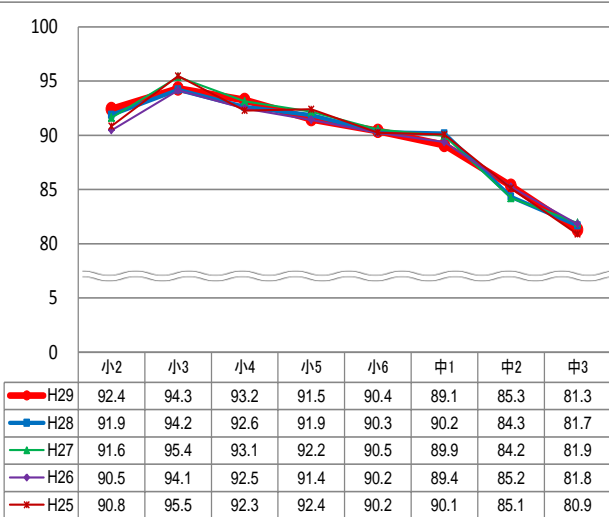


(2)「授業」

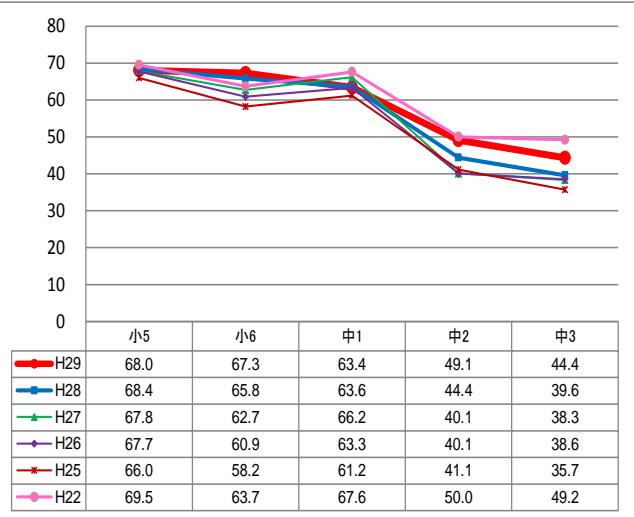
【9】昨年度に比べ、「ふだんの授業では、学級の友達との間で、話し合う活動をよく行っていると思う」と答えた児童生徒の割合は、全学年で増加している。

【10】昨年度に比べ、「ふだんの授業では、自分の考えを発表する機会が与えられていると思う」と答えた児童生徒の割合は、全学年で増加している。

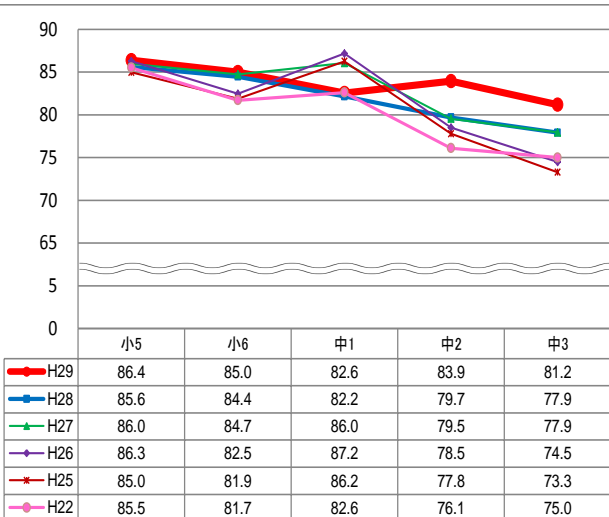
【7】国語・社会・算数(数学)・理科・英語の中に、好きな授業がある。



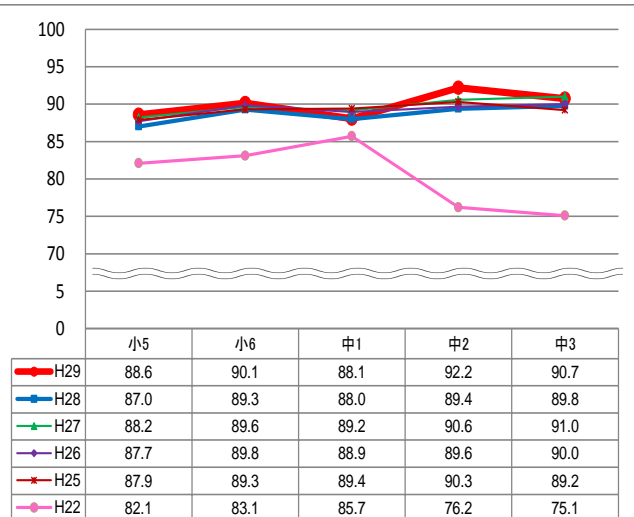
【8】ふだんの授業では、本やインターネットを使って、グループで調べる活動をよく行っていると思う。



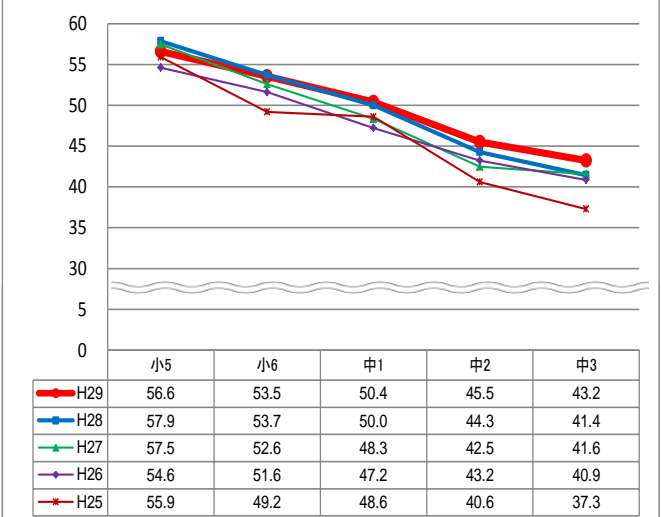
【9】ふだんの授業では、学級の友達との間で、話し合う活動をよく行っていると思う。



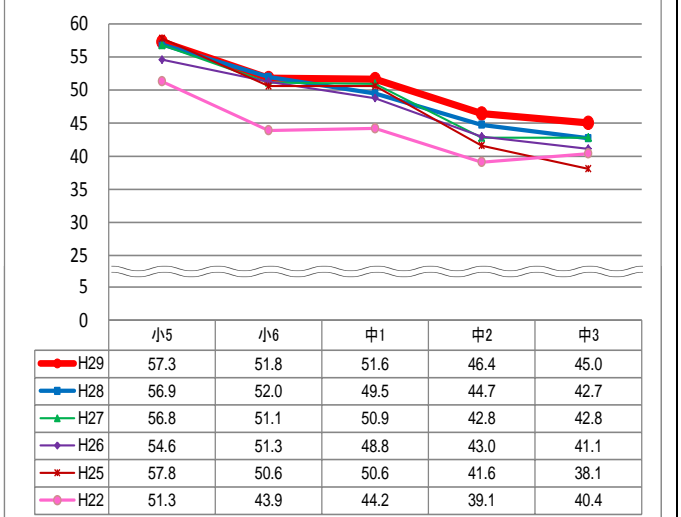
【10】ふだんの授業では、自分の考えを発表する機会が与えられていると思う。



【11】学校の授業などで、自分の考えを文章に書いたり、説明したりするのは好きな方だ。



【12】授業中、先生の説明や友達の発表に疑問を持った時、進んで質問することができる。

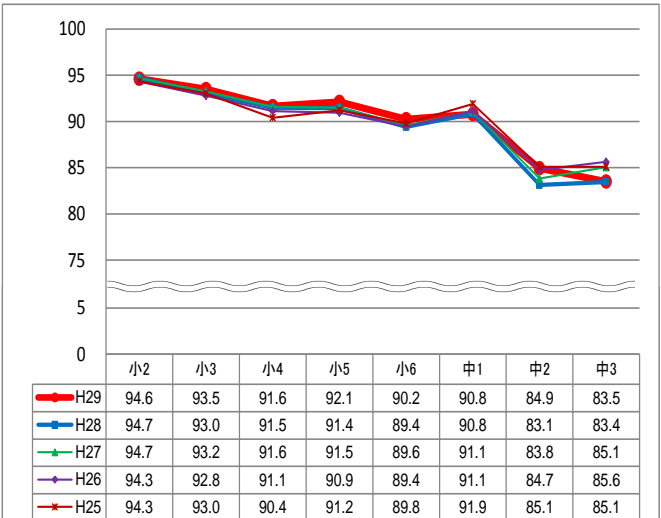


(3) 「学習意欲」

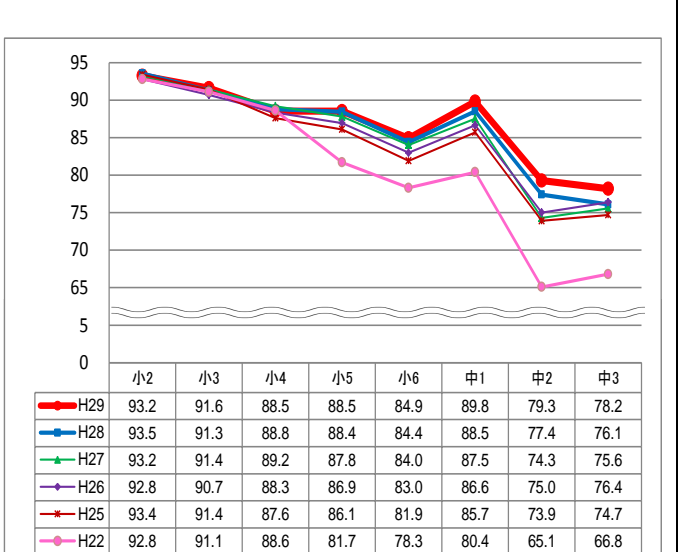
【19】【20】「良い点数をとると、友達や家の人から、「がんばって勉強しているね」と言われることがある」、「悪い点数をとると、友達や家の人から、「次はがんばろうね」などとはげまされる」と答えた児童生徒の割合は、小学校6年生以上の全学年で増加している。

【21】「夢をかなえるために、何をどのように勉強すれば良いのか、よく考える」と答えた児童生徒の割合は、小学校6年生を除いて増加している。

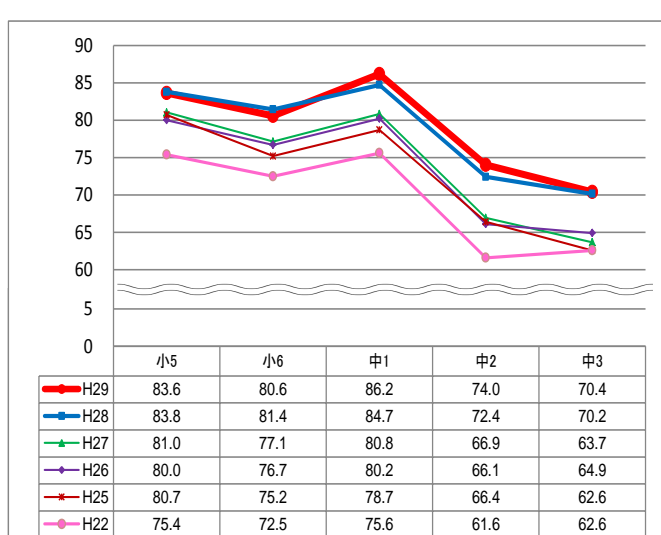
【13】勉強をとおして、新しいことが分かるようになるのは、楽しい。



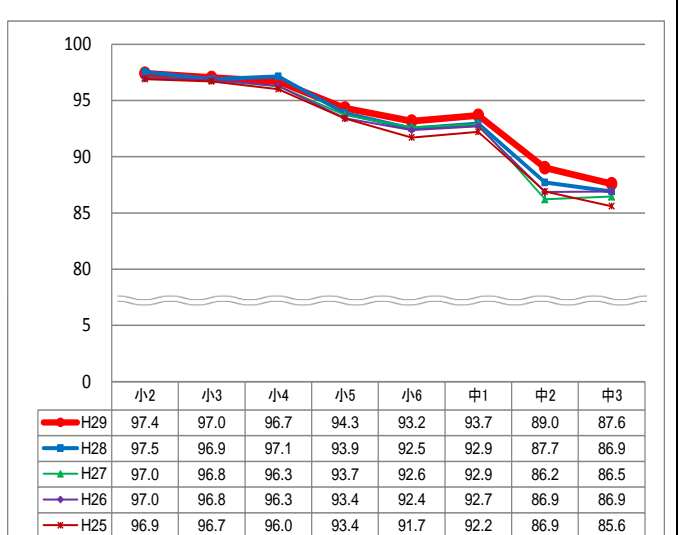
【14】自分の夢をかなえるために、たくさん勉強する。



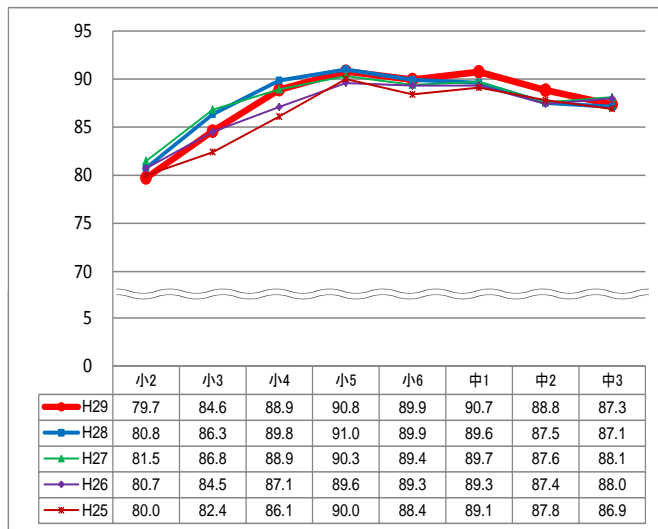
【15】自分が世の中の役に立てるように、勉強をがんばる。



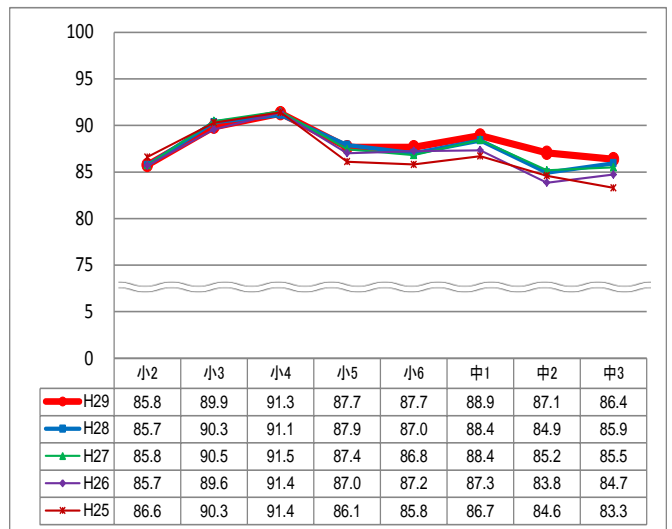
【16】自分自身の力で、何とかして答えを見つけたいと思う。



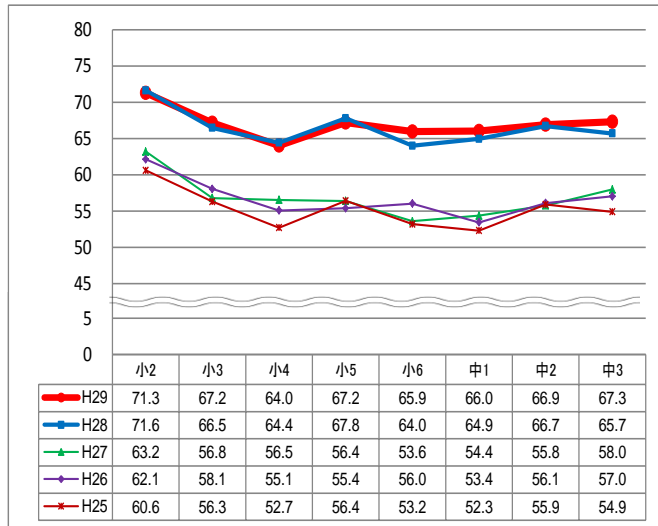
【17】なぜだろう？と、疑問や不思議に感じるがよくある。



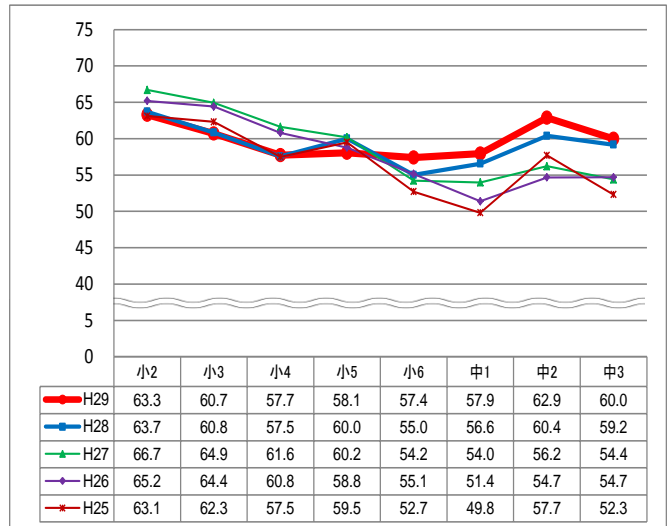
【18】疑問に思ったことは、調べたり、人に聞いたりする。



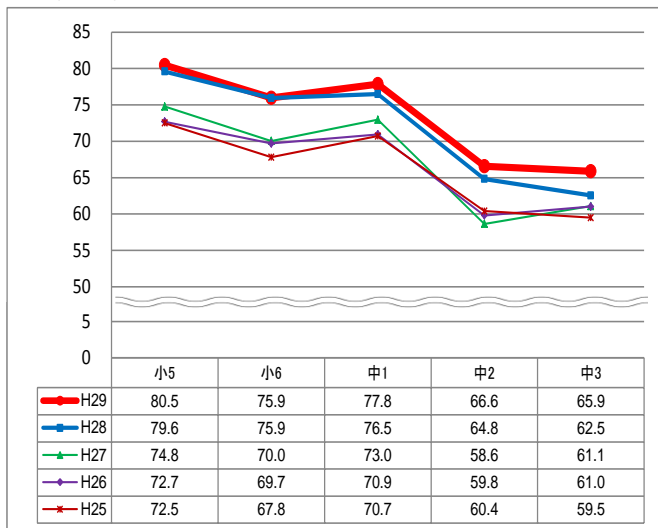
【19】良い点数をとると、友達や家の人から、「がんばって勉強しているね」と言われることがある。



【20】悪い点数をとると、友達や家の人から、「次はがんばろうね」などとほげまされる。



【21】夢をかなえるために、何をどのように勉強すれば良いのか、よく考える。

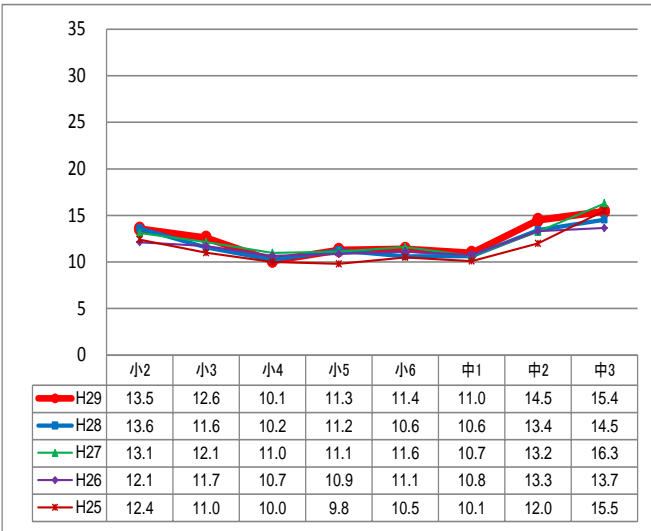


(4)「家庭生活」

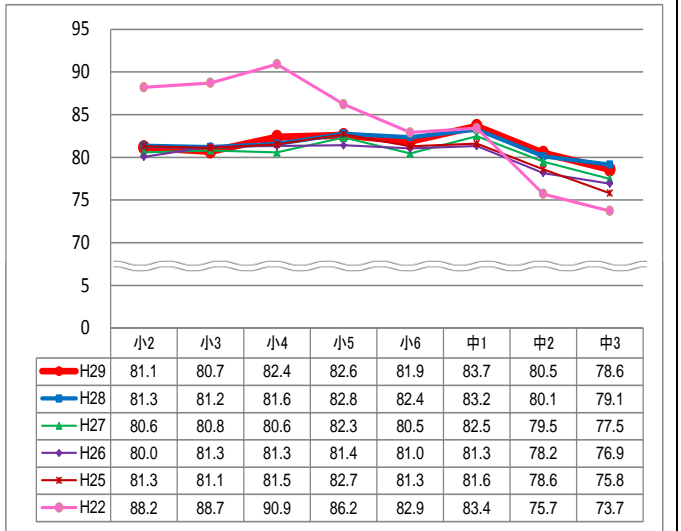
【低19】「放課後や休みの日に、外で遊んでいる。」と答えた児童の割合が、全学年で減少している。

【27】昨年度に比べ、「家の手伝いをしている。」と答えた児童生徒の割合が、小学校3年生を除いて増加している。

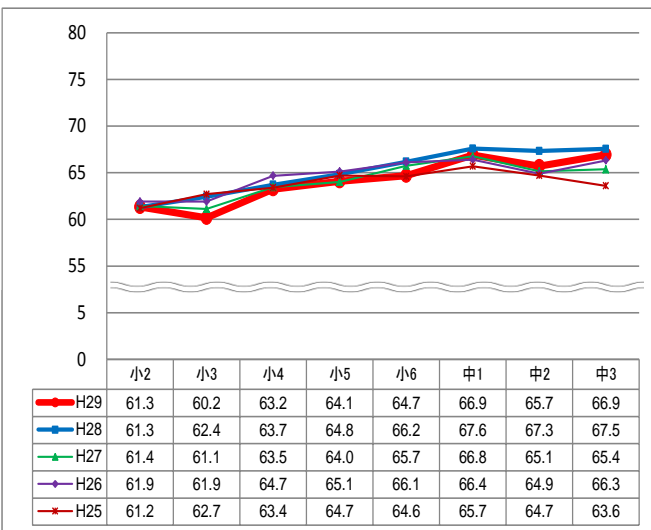
【22】朝食を食べずに登校する日がある。



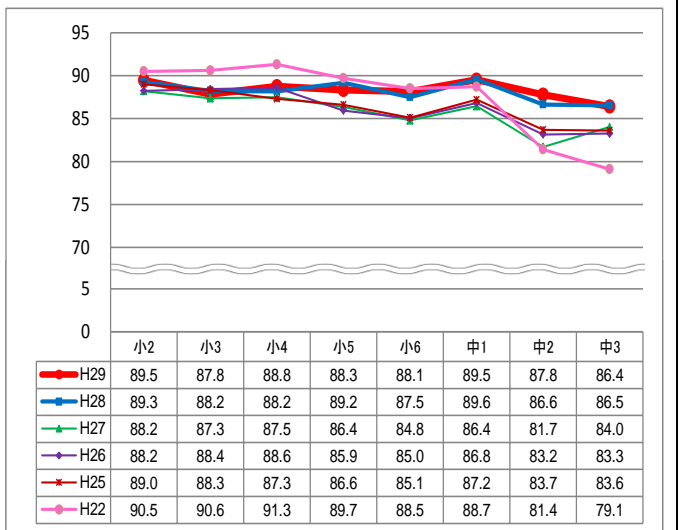
【23】朝食は、主食(ごはんやパン)の他に、おかずを食べている。



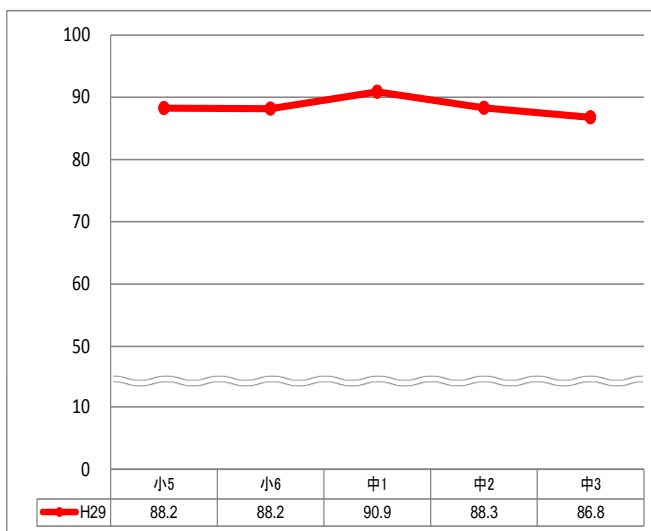
【24】朝食として、パンよりもごはんを食べる日の方が多い。



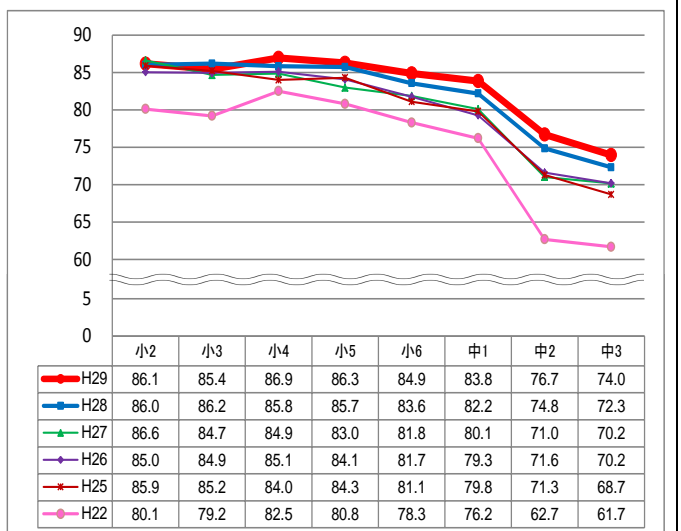
【25】家の人に、話をしっかりと聞いてもらっている。



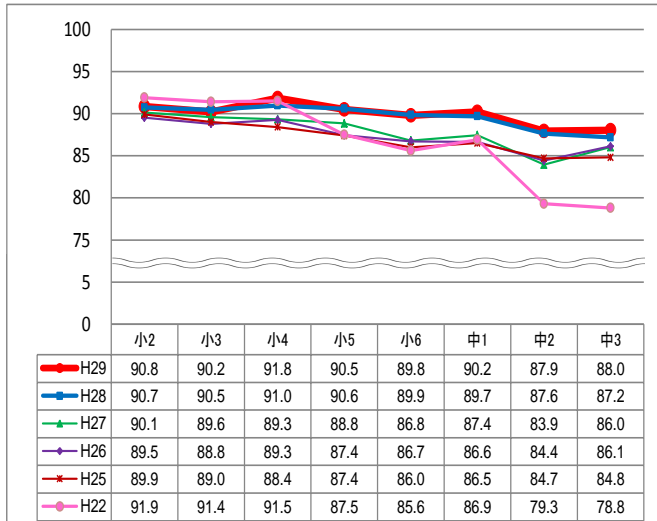
【26】家の人には、あなたの良いところを認めてくれていると思う。



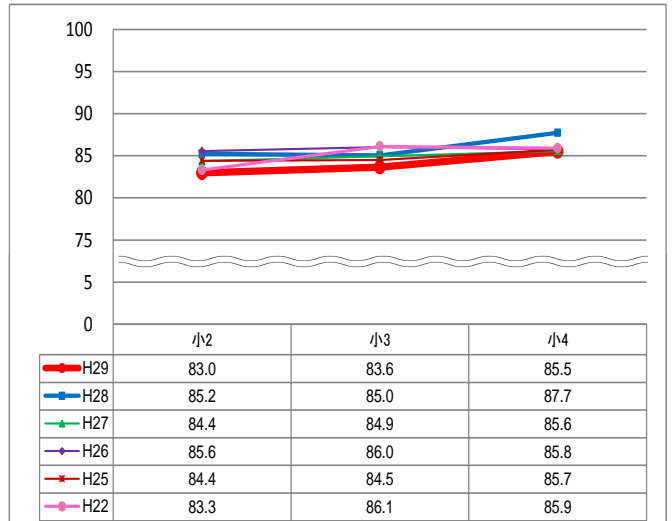
【27】家の手伝いをしている。



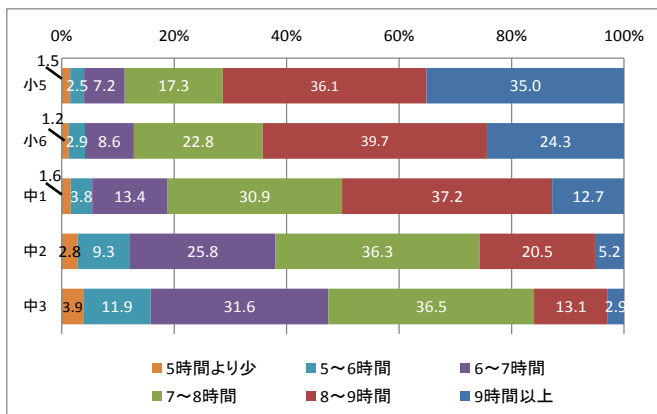
【28】家での生活では、家の人との約束を守っている。



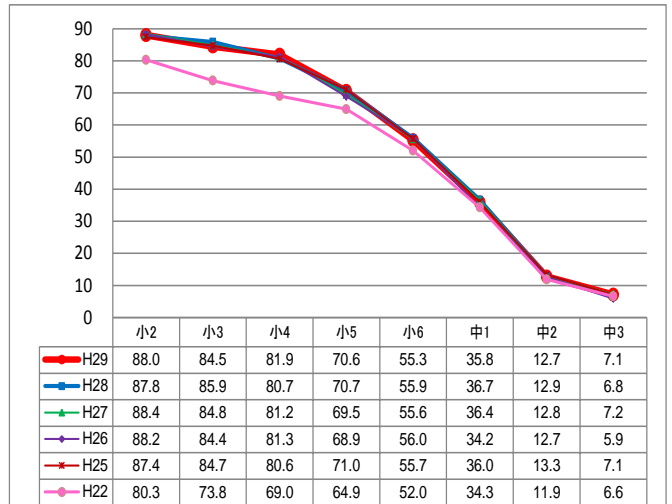
【低 19】放課後や休みの日に、外で遊んでいる。



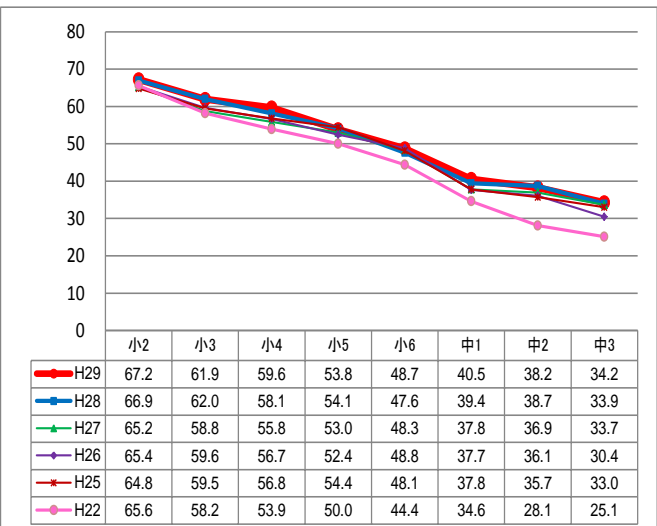
【29】ふだん(月曜から金曜日)、睡眠時間はどれくらいですか。



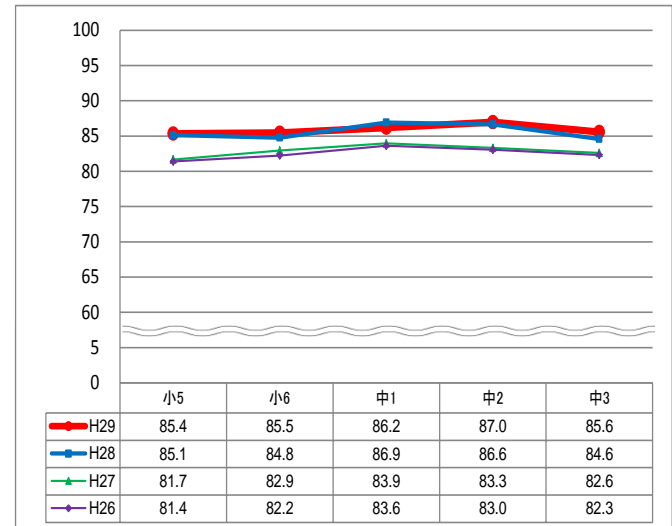
【30】ふだん(月曜から金曜日)、夜何時ごろに寝ますか。(10時前)



【31】休日は、朝何時ごろに起きますか。(7時前)



【32】ふだん(月曜から金曜日)、夜寝る時刻はいつもだいたい同じである。



(5) 「自由時間」

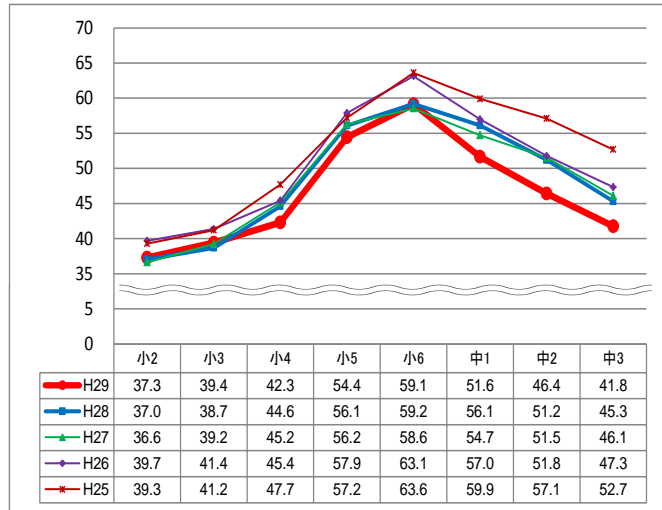
【33】昨年度に比べ、「ふだん(月曜から金曜日)、1日当たり2時間以上、テレビやDVDを見ている」と答えた児童生徒の割合は、小学校4年生以上の学年で減少している。

【34】【35】「携帯電話・スマホなどの使い方について、家の人と話し合っている、家の人と約束したことを守っている」と答えた児童生徒の割合は、小学校5年生以上の学年で年々増加傾向にある。

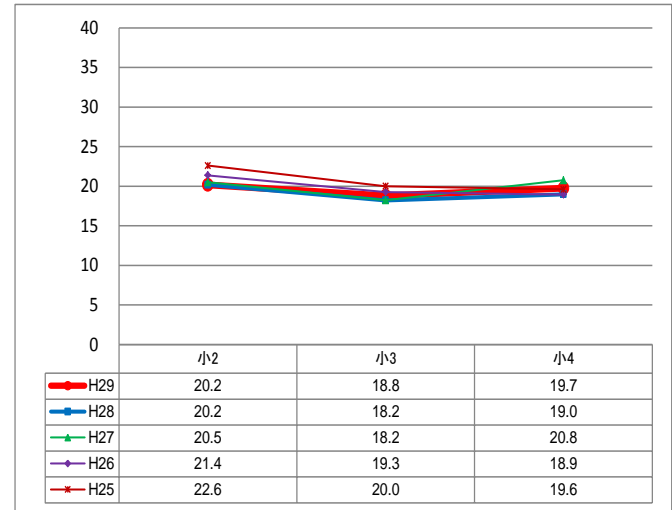
【37】昨年度に比べ、「LINEなどの通信アプリを1日2時間以上使っている」と答えた児童生徒の割合は、小学校6年生を除いて、減少している。

【39】【40】「勉強中に、携帯電話やスマホなどで、通信アプリ、動画を使うことがある」と答えた児童生徒の割合は、小学校5年生以上の学年で増加している。

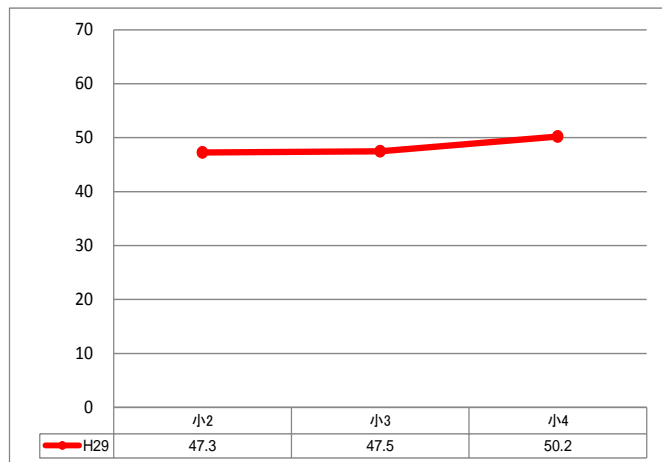
【33】ふだん(月曜から金曜日)、1日当たりどれくらいの時間、テレビやDVDを見ていますか。(2時間以上)



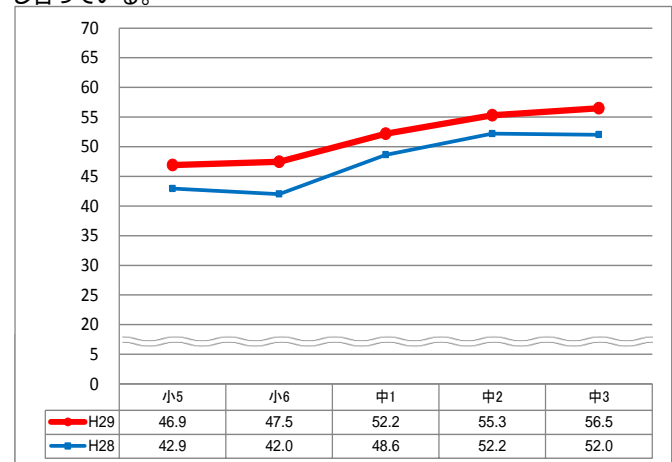
【低 23】ふだん(月曜から金曜日)、1日当たりどれくらいの時間、ゲーム機で遊んでいますか。(2時間以上)



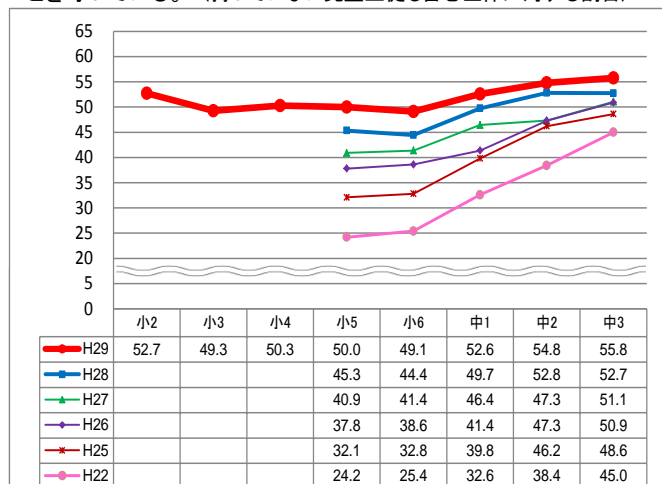
【低 24】携帯電話やスマホを使うことがありますか。



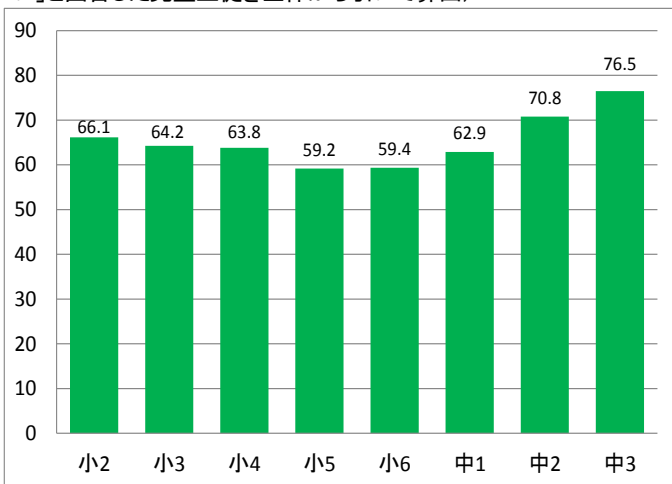
【34】携帯電話・スマホなどの使い方の約束について、家の人と話し合っている。



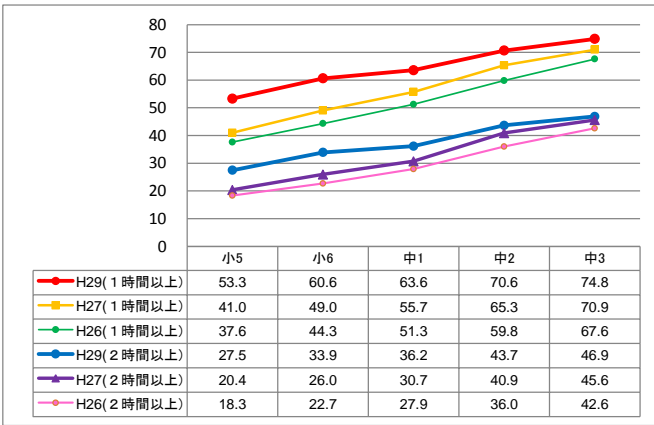
【35】(a)携帯電話・スマホなどの使い方について、家の人と約束したことを守っている。(持っていない児童生徒も含む全体に対する割合)



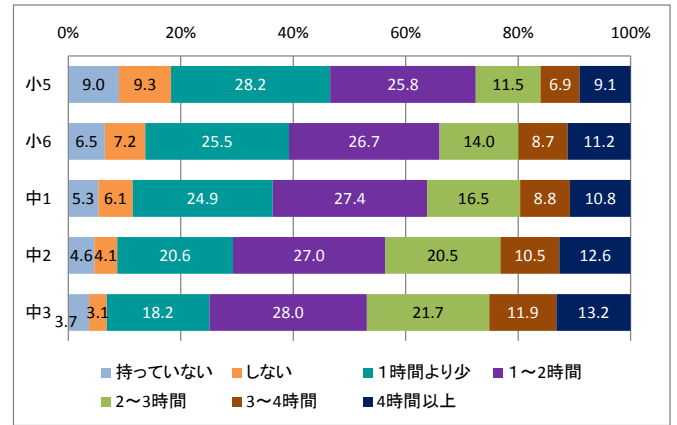
【35】(b)携帯電話・スマホ所持率(「携帯電話・スマホを持っていない」と回答した児童生徒を全体から引いて算出)



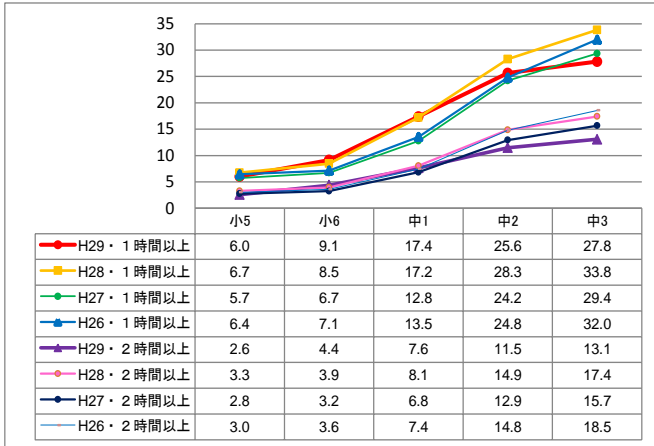
【36】(a)ふだん(月曜から金曜日), 勉強以外で1日当たりどれくらいの時間, インターネット接続ができる機器(スマホ, タブレット, i-pod, ゲーム機など)を使っていますか。



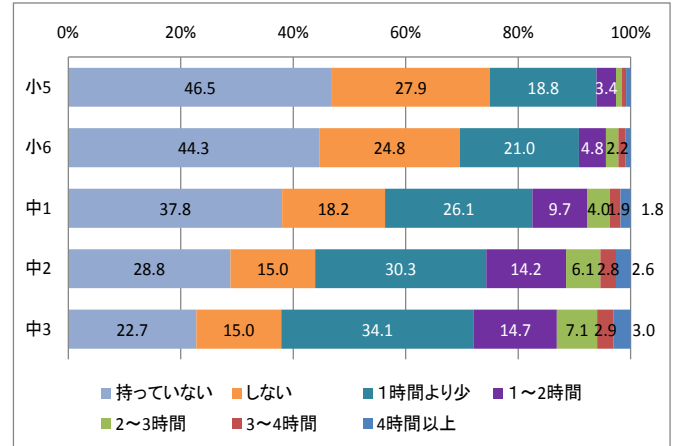
【36】(b)ふだん(月曜から金曜日), 勉強以外で1日当たりどれくらいの時間, インターネット接続ができる機器(スマホ, タブレット, i-pod, ゲーム機など)を使っていますか。



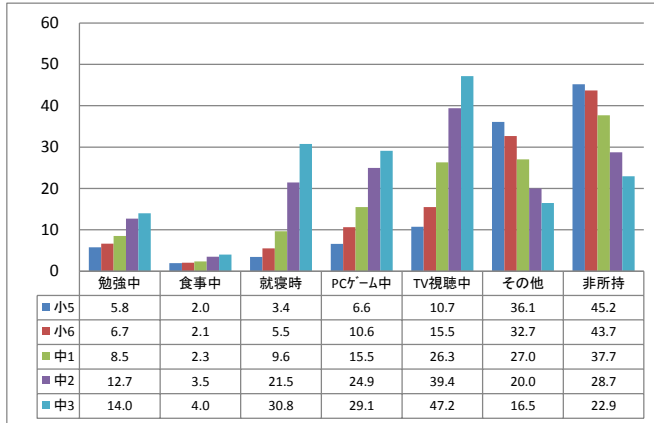
【37】(a)LINEなどの通信アプリを1日どのくらい使っていますか。(1時間以上, 2時間以上)



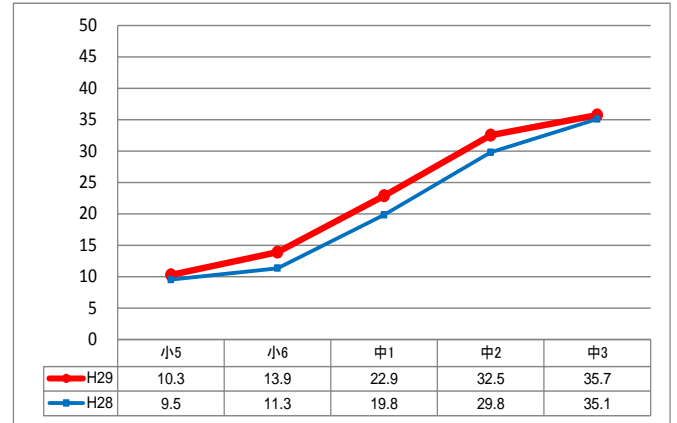
【37】(b)LINEなどの通信アプリを1日どのくらい使っていますか。(詳細)



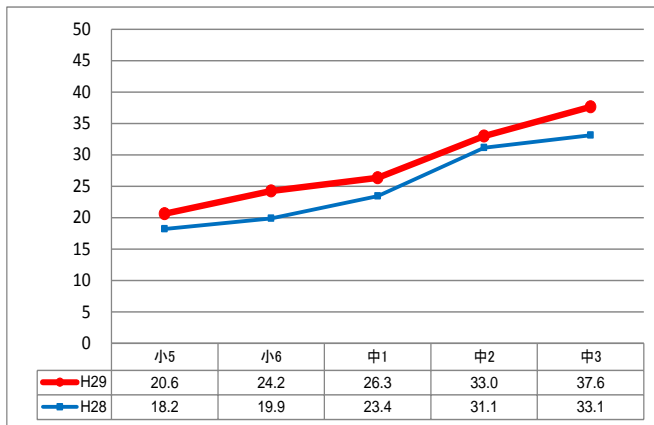
【38】ふだん次のような時に, 携帯電話・スマホなどでメールやメッセージのやりとりをすることがありますか。(複数回答)



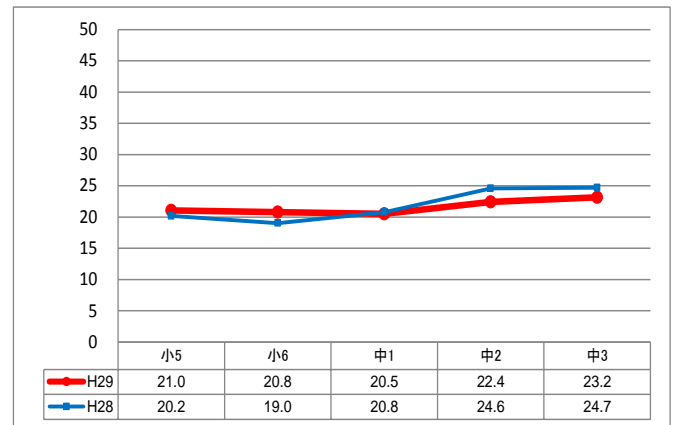
【39】勉強中に, 携帯電話やスマホなどで次のアプリ等を使うことはありますか。(LINEなどの通信アプリ)



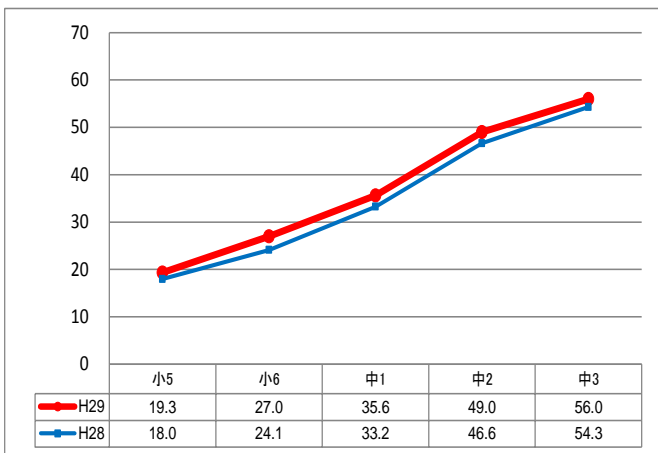
【40】勉強中に, 携帯電話やスマホなどで次のアプリ等を使うことはありますか。(動画)



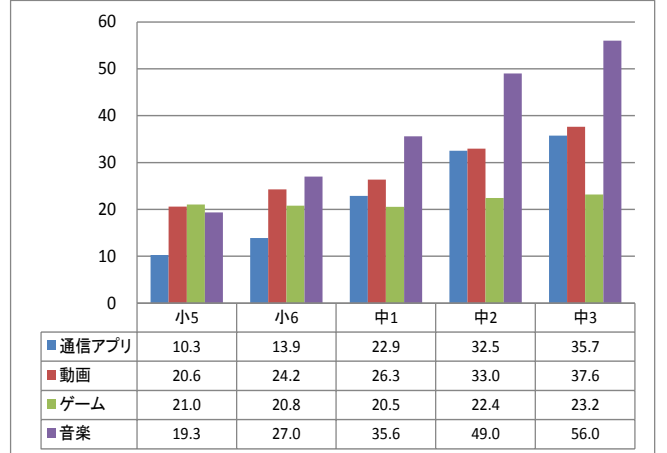
【41】勉強中に, 携帯電話やスマホなどで次のアプリ等を使うことはありますか。(ゲーム)



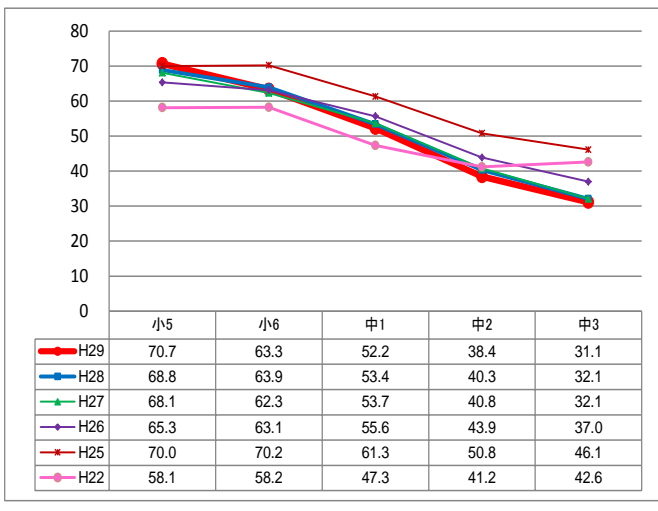
【42】勉強中に、携帯電話やスマホなどで次のアプリ等を使うことはありますか。(音楽)



【39】～【42】勉強中に、携帯電話やスマホなどで次のアプリ等を使うことはありますか。



【43】携帯電話・スマホなどでメールやメッセージのやりとりをするとき、どれくらいの時間で返事をしなければいけないと思っていますか。※持っていない人も回答する。(30分以内)

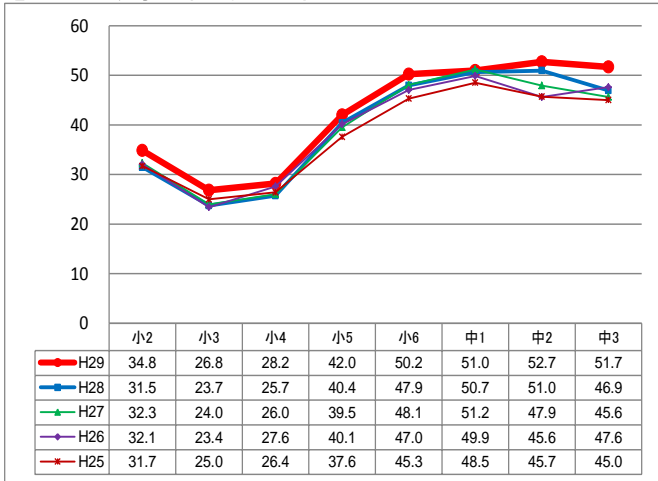


(6) 「家庭学習等」

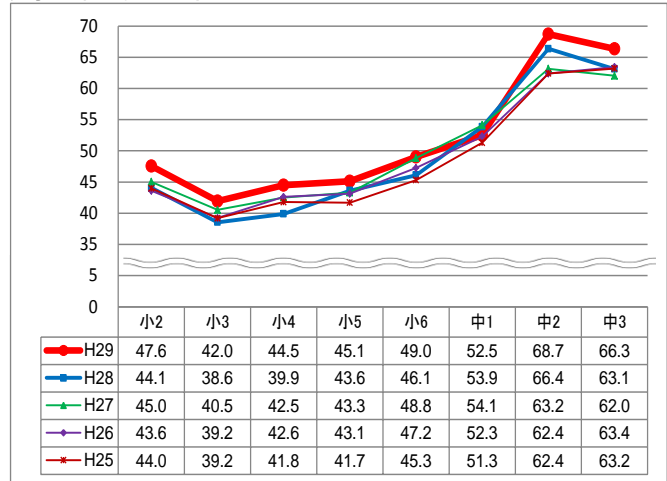
【44】昨年度に比べ、「学校の授業時間以外に、ふだん(月曜から金曜日)、1日当たり1時間以上勉強をしている」と答えた児童生徒の割合が、全学年で増加している。

【52】【53】【56】昨年度に比べ、家庭学習に関する設問で、「している、ややしている」と答えた児童生徒の割合が、増加している。

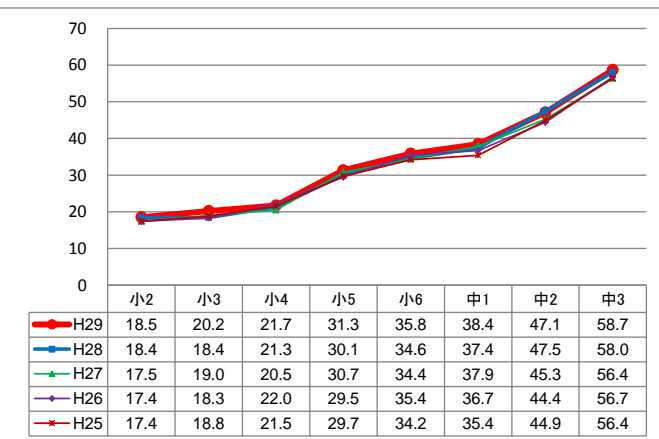
【44】学校の授業時間以外に、ふだん(月曜から金曜日)、1日当たりどれくらいの時間、勉強をしますか。※家庭教師・学習塾などを利用した勉強は除く。(1時間以上)



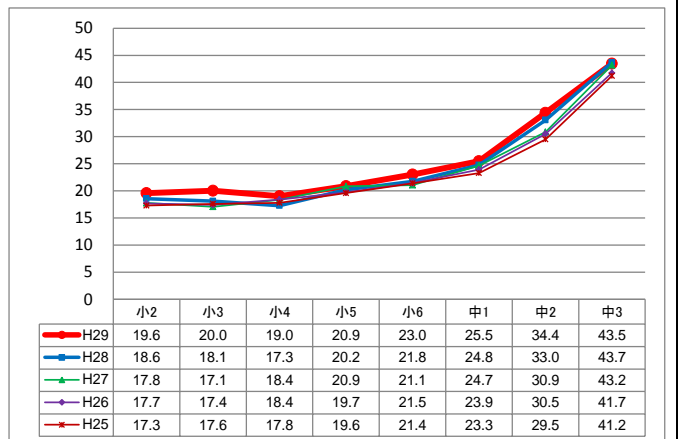
【45】土曜日や日曜日など学校が休みの日に、1日当たりどれくらいの時間、勉強をしますか。※家庭教師・学習塾などを利用した勉強は除く。(1時間以上)



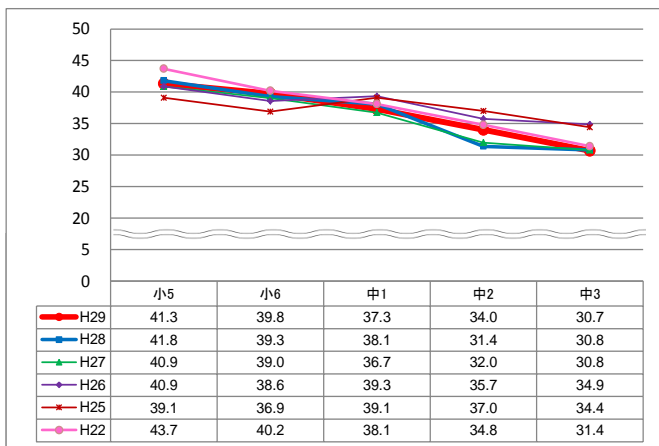
【46】学習塾(家庭教師もふくむ)で、ふだん(月曜から金曜日)、1日当たりどれくらいの時間、勉強をしますか。(1時間以上)



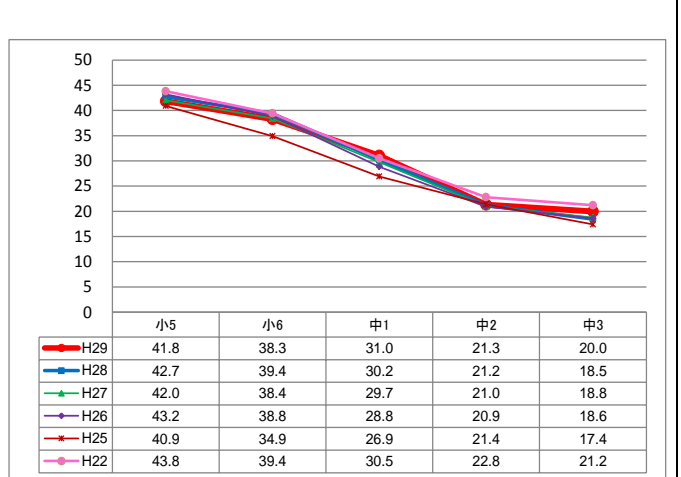
【47】学習塾(家庭教師もふくむ)で、土曜日や日曜日など学校が休みの日に、1日当たりどれくらいの時間、勉強をしますか。(1時間以上)



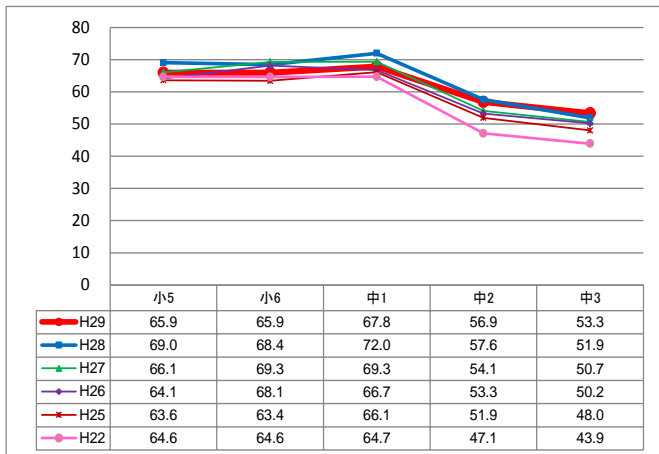
【48】学校の授業時間以外に、ふだん(月曜から金曜日)、1日当たりどれくらいの時間、読書をしますか。※教科書や参考書、漫画や雑誌を除く。(30分以上)



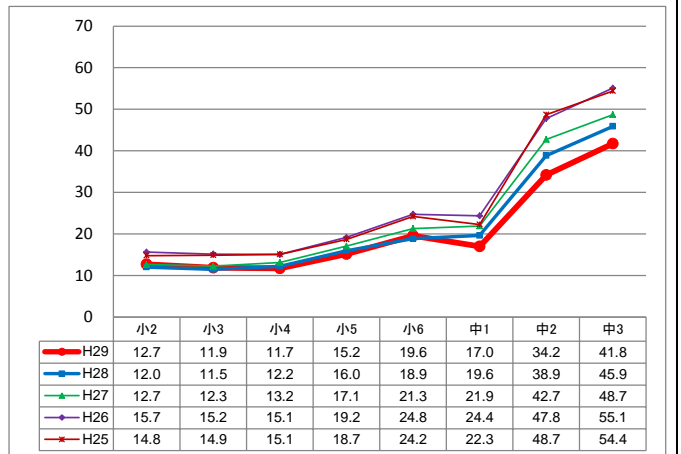
【49】昼休みや放課後、学校が休みの日に、学校の図書室や地域の図書館へどれくらい行きますか。(月1回以上)



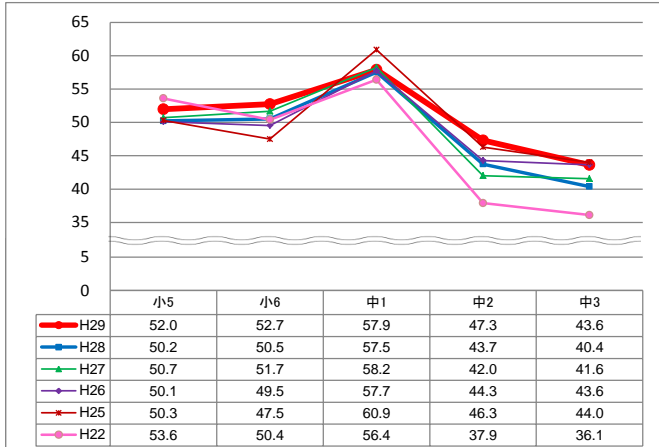
【50】自分で計画を立てて、家で勉強をしている。



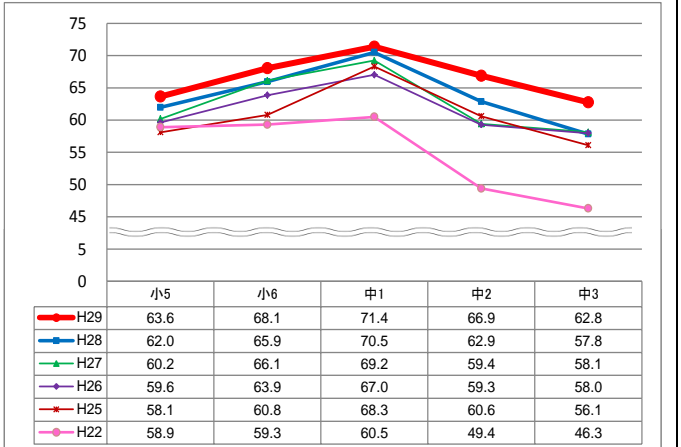
【51】学校の宿題があったことを忘れて、やらないことがある。



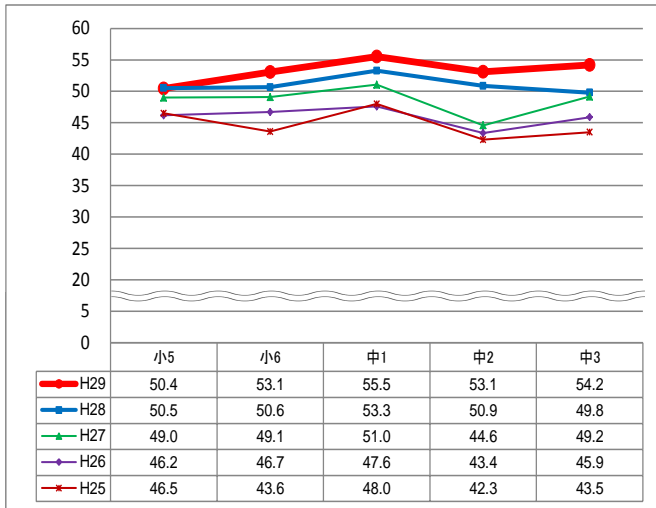
【52】学校の授業の予習をしている。



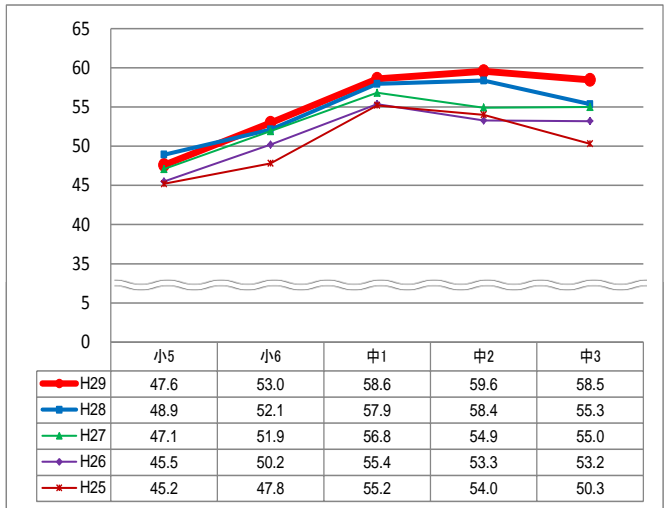
【53】学校の授業の復習をしている。



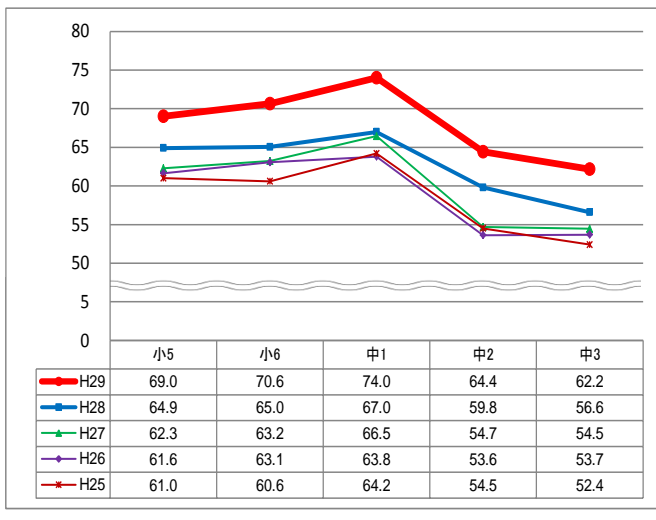
【54】家庭学習では、何度もくり返して問題を解く学習をしている。



【55】家庭学習では、要点を抜き出したり、まとめたりする学習をしている。



【56】大事なことを覚えるときには、図をかいたり、表にしたりして、覚えやすい形にして覚える。

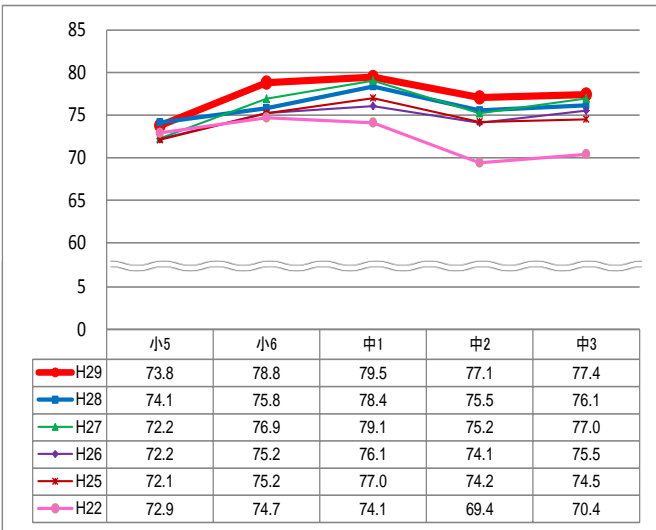


(7) 「社会・地域とのかかわり」

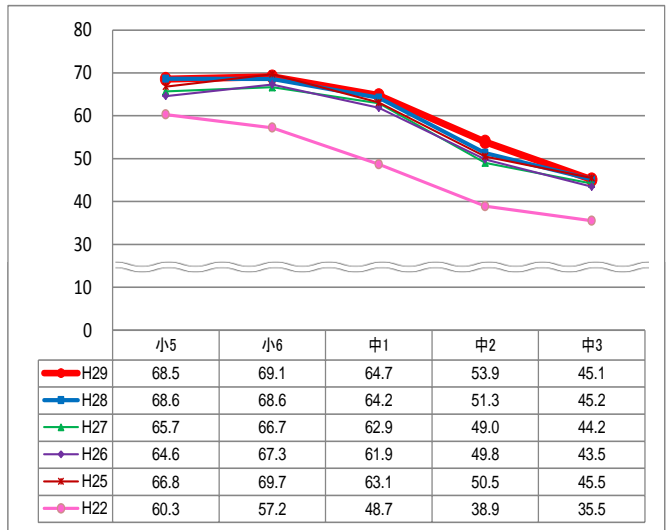
【57】昨年度に比べ、「新聞やテレビのニュースなどに、関心があると答えた児童生徒の割合は、小学校6年生以上の学年で増加している。

【60】9割以上の児童生徒が「地域の中で、知っている人に会った時は、あいさつをしている」と回答している。

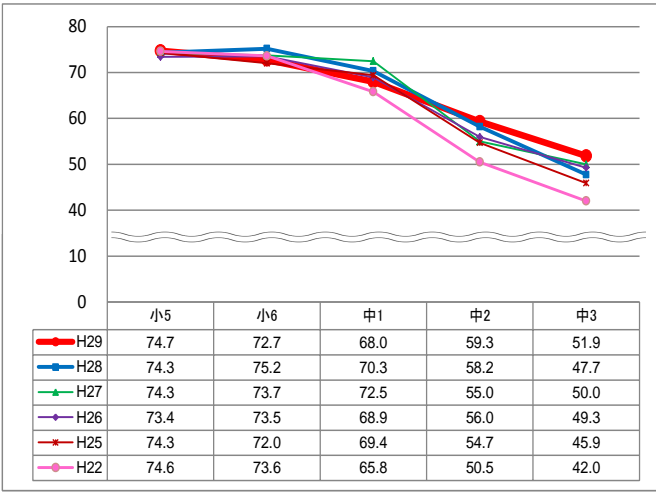
【57】新聞やテレビのニュースなどに、関心がある。



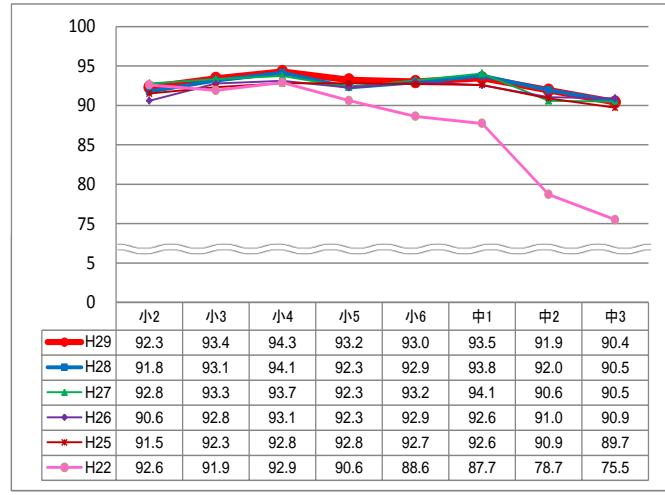
【58】地域の歴史や自然について、興味や関心がある。



【59】地域の行事に、参加している。



【60】地域の中で、知っている人に会った時は、あいさつをしている。



(8) 「道徳心・挑戦・夢」

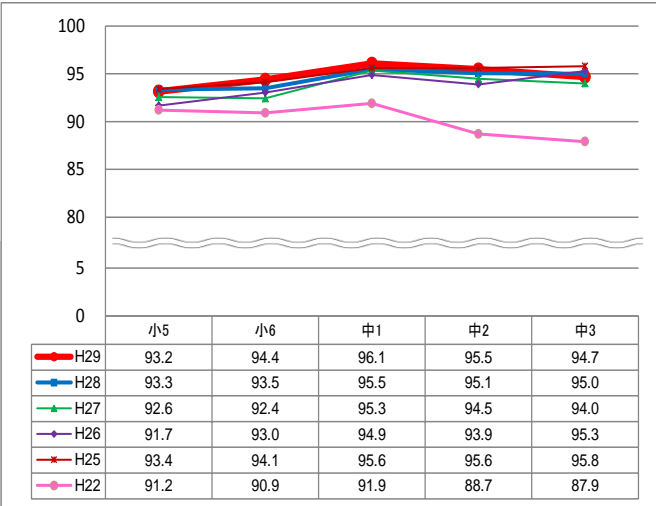
【63】昨年度までに比べて、「人が困っている時は、進んで助けている」と答えた児童生徒の割合が、増加している。

【64】昨年度に比べて、「自分には、良いところがあると思う」と答えた児童生徒の割合が、全学年で増加している。
また、小学校6年生以上の学年においては、震災前(平成22年度)よりも増加している。

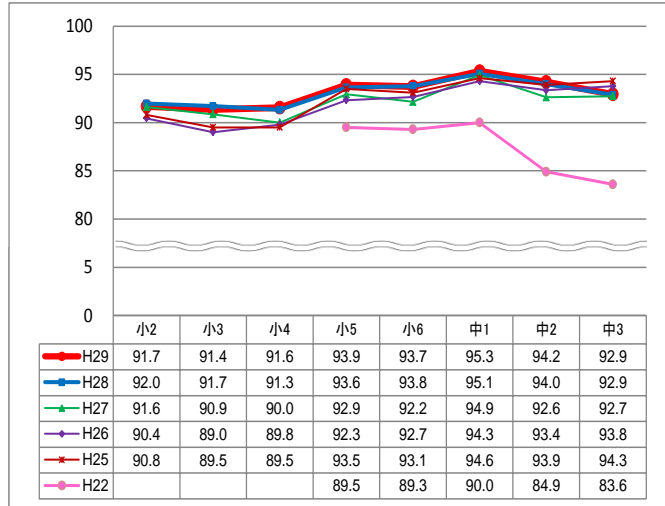
【68】昨年度に比べて、「難しいことでも、失敗をおそれないでチャレンジしている」と答えた児童生徒の割合が、小学校5年生を除いて増加している。

【69】昨年度までに比べて、「みんなと意見が違っていても、自分の意見を話す」児童生徒の割合が、増加している。

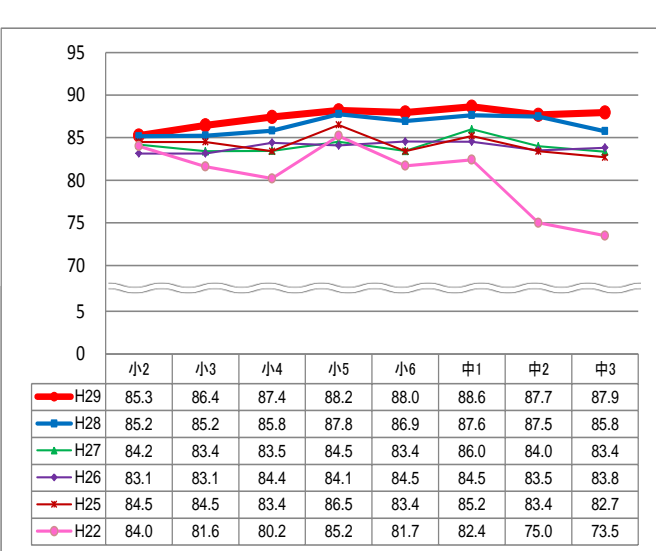
【61】人の気持ちが分かる人間になりたいと思う。



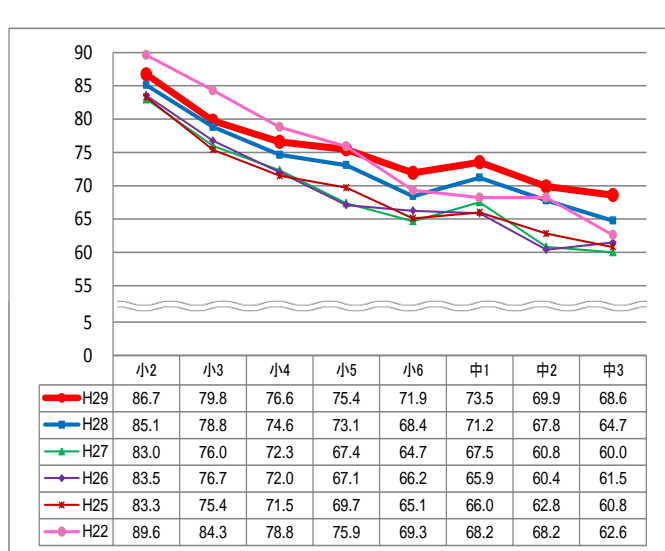
【62】人の役に立つ人間になりたいと思う。



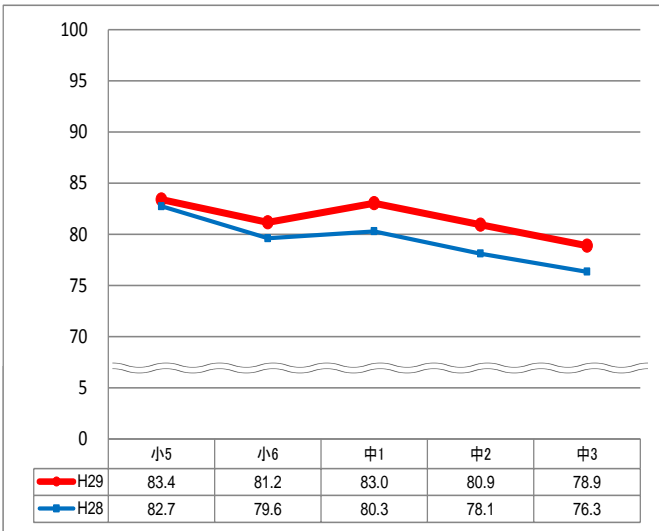
【63】人が困っている時は、進んで助けている。



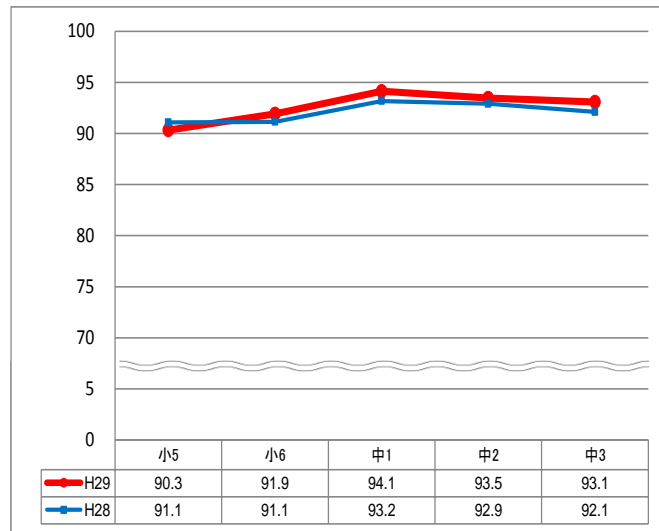
【64】自分には、良いところがあると思う。



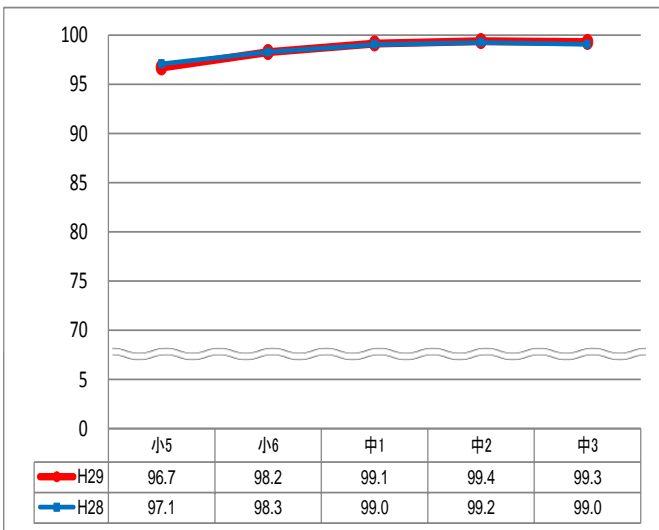
【65】自分の個性(自分らしさ)を大切にしている。



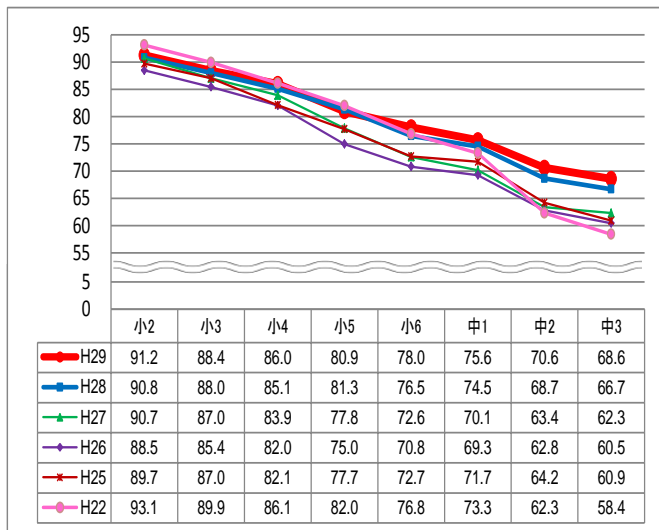
【66】自分には自分なりの生き方があると思う。



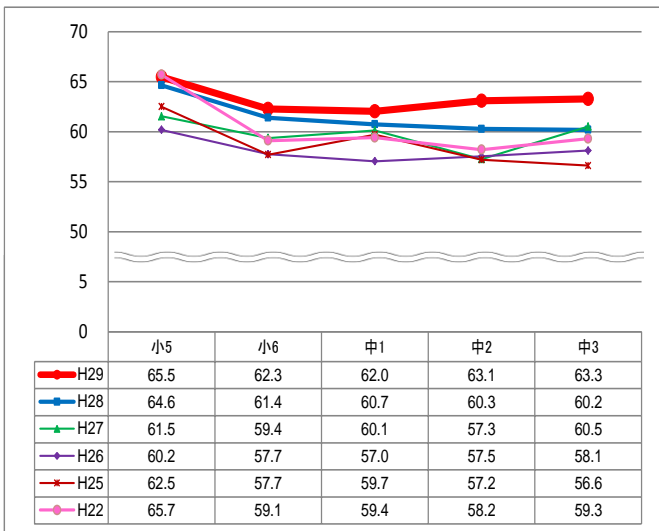
【67】自分には良いところだけでなく、悪いところもあると思う。



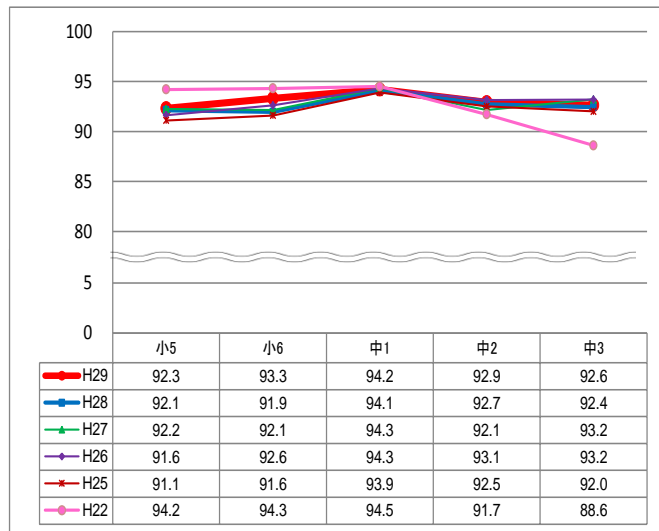
【68】難しいことでも、失敗をおそれないでチャレンジしている。



【69】みんなと意見が違っていても、自分の意見を話す。



【70】物事を最後までやりとげて、うれしかったことがある。



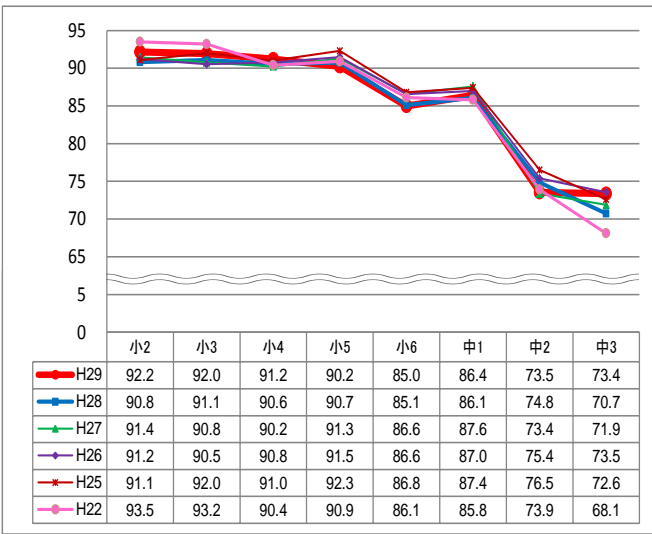
(9)「自分づくり」

【72】昨年度に比べ、「自分の将来を考えると、楽しい気持ちになる」と答えた児童生徒の割合は、小学校3年生、中学校2年生を除いて増加しているが、震災前に比べて低い傾向のまま推移している。

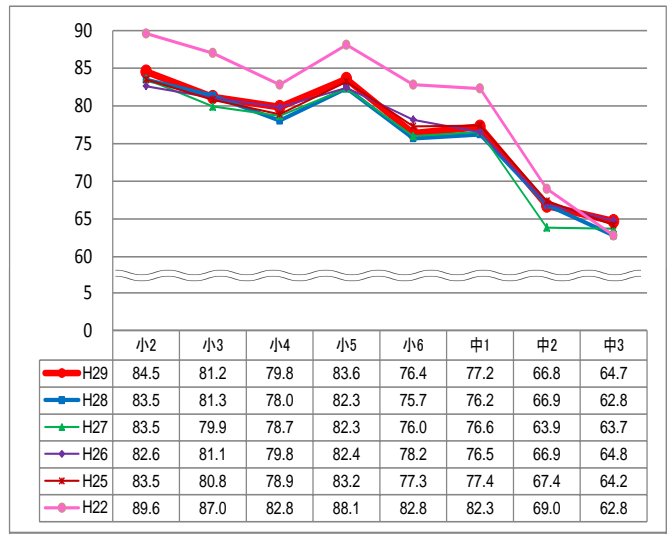
【74】昨年度に比べて、「自分には可能性があると思う」と答えた児童生徒の割合は、増加している。

【75】昨年度までに比べ、「将来の可能性を広げるために、勉強をがんばっている」と答えた児童生徒の割合は、小学校5年生以上の学年で増加している。

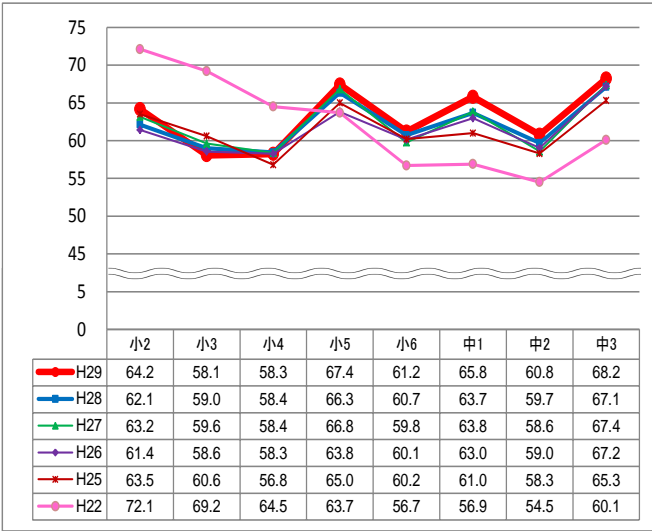
【71】将来の夢や目標を、持っている。



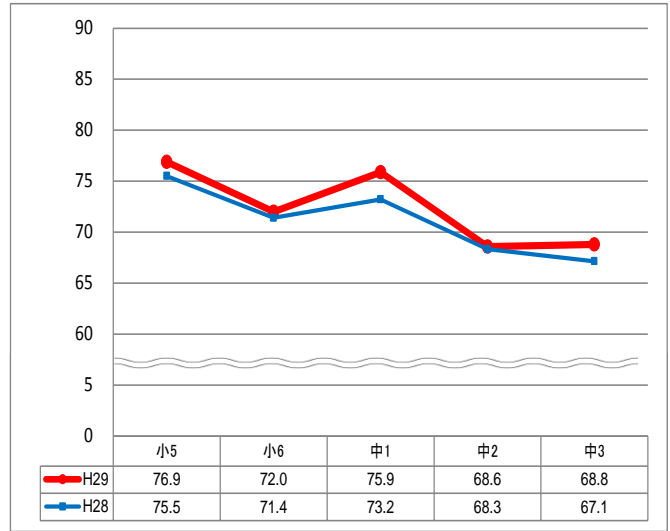
【72】自分の将来を考えると、楽しい気持ちになる。



【73】自分の将来について、家の人と話し合っている。



【74】自分には可能性があると思う。



【75】将来の可能性を広げるために、勉強をがんばっている。

