

平成27年度仙台市標準学力検査，仙台市生活・学習状況調査結果の概要について

I 平成27年度仙台市標準学力検査結果の概要について

1 実施状況

(1) 検査の目的

- ① 児童生徒の学力の現状や課題を，全市的な規模での確かつ客観的に把握・分析することによって，学力向上に関する教育施策の成果と課題を検証し，より効果的な改善を図る。
- ② 各学校が，目標値及び市の状況との関係において，自校における学力向上に関する教育の成果と課題を分析し，学習指導の工夫・改善を図る。
- ③ 児童生徒一人一人の学力の定着状況を的確に把握し，指導に生かすとともに，個に応じたきめ細かな指導の充実を図る。

(2) 検査内容等

- ① 検査問題の構成
 - 「基礎的知識」を問う内容が問題全体のおおよそ8割
 - 「応用力」を問う内容が問題全体のおおよそ2割
- ② 出題範囲，出題数，検査時間
 - 検査する学年の前学年に含まれる学習内容
(例：小学校5年生は，小学校4年生の学習内容を基にした検査)
 - 問題数は毎年一部増減あり，検査時間は昨年までと同じ

対象学年	検査時間
小学校3年生～小学校6年生	各教科40分
中学校1年生～中学校3年生	各教科45分

(3) 対象学年と教科

対象学年 / 対象教科は○印	国語	社会	算数・数学	理科	英語
小学校3年生	○	—	○	—	—
小学校4年生	○	○	○	○	—
小学校5年生	○	○	○	○	—
小学校6年生	○	○	○	○	—
中学校1年生	○	○	○	○	—
中学校2年生	○	○	○	○	○
中学校3年生	○	○	○	○	○

(4) 実施日 平成27年4月14日(火)を原則とし，4月13日(月)～17日(金)に実施

(5) 実施校数 全市立小学校123校 全市立中学校63校 中等教育学校1校

(6) 実施人数 在籍数は平成27年5月1日現在

対象学年 / 人数等	在籍者数	受検者数	受検率(%)
小学校3年生	8,761人	8,615人	98.3%
小学校4年生	8,400人	8,284人	98.6%
小学校5年生	8,527人	8,378人	98.3%
小学校6年生	9,036人	8,844人	97.9%
小学校計	34,724人	34,121人	98.3%
中学校1年生	8,698人	8,544人	98.2%
中学校2年生	8,863人	8,495人	95.8%
中学校3年生	9,017人	8,622人	95.6%
中学校計	26,578人	25,661人	96.5%
総計	61,302人	59,782人	97.5%

2 検査結果

※ 目標値について

標準的な時間をかけて学習指導要領に示された内容について学んだ場合、到達してほしい標準学力検査における正答率のこと。

(1) 学年・教科ごとの目標値と市平均正答率（全体・基礎的知識・応用力）

網掛けは目標値を5ポイント以上上回ったもの。 ▼は目標値を5ポイント以上下回ったもの。

目標値－5ポイント ≤ 目標値と同等 < 目標値＋5ポイント

(単位：%)

	学年	教科	全体		基礎的知識		応用力		
			目標値	市平均正答率	目標値	市平均正答率	目標値	市平均正答率	
小学校	3年	国語	73.6	71.9	75.3	72.6	67.0	68.9	
		算数	72.6	75.1	75.3	78.7	55.0	51.2	
	4年	国語	66.3	63.2	70.0	66.8	50.0	47.4	
		社会	67.0	69.6	70.2	72.0	55.8	61.1	
		算数	73.3	74.5	78.7	80.9	53.1	50.2	
		理科	68.4	67.9	71.2	69.3	56.7	62.0	
	5年	国語	67.7	71.0	68.9	72.1	62.0	66.1	
		社会	61.6	62.0	64.6	65.1	48.0	47.6	
		算数	68.2	68.2	70.5	70.5	57.9	57.8	
		理科	67.6	69.2	70.6	71.3	57.1	62.1	
	6年	国語	67.9	71.8	72.2	76.9	48.0	48.1	
		社会	59.0	59.9	61.7	62.1	48.3	51.2	
		算数	70.5	70.7	73.7	75.1	56.4	51.5	
		理科	67.8	71.2	70.0	72.2	60.0	67.9	
	中学校	1年	国語	67.0	68.7	68.6	70.3	61.4	62.8
			社会	59.7	65.1	61.3	66.8	51.0	56.1
数学			68.5	69.5	72.1	72.5	55.6	58.5	
理科			65.0	66.3	69.4	71.4	42.0	40.2	
2年		国語	63.1	67.9	66.8	71.2	50.0	55.8	
		社会	56.7	61.0	59.8	62.6	39.0	51.9	
		数学	60.1	63.5	62.6	65.7	49.3	54.1	
		理科	55.9	59.1	56.3	59.5	54.2	57.2	
		英語	61.1	64.8	65.0	67.6	51.5	57.7	
3年		国語	67.3	72.0	68.5	73.2	62.9	67.9	
		社会	56.7	58.5	59.5	60.0	41.0	50.1	
		数学	59.4	62.9	63.2	66.8	40.8	43.5	
		理科	55.5	59.5	57.8	61.4	45.0	50.8	
		英語	64.6	67.9	69.8	73.0	51.5	55.1	

「結果について」

基礎的知識における市平均正答率は、全ての学年・教科において目標値と同等以上である。

応用力における市平均正答率は、全ての学年・教科において目標値と同等以上である。

(2) 観点別平均正答率の状況 (小学校)

① 基礎的知識

網掛けは目標値を5ポイント以上上回ったもの。 ▼は目標値を5ポイント以上下回ったもの。

目標値-5ポイント ≤ 目標値と同等 < 目標値+5ポイント

(単位:%)

観 点		小学校	3年生	4年生	5年生	6年生
国 語	国語への関心・意欲・ 態度	目標値	77.5	61.9	63.8	66.9
		市平均正答率	75.1	58.6	65.8	67.5
	話す・聞く能力	目標値	85.0	75.0	68.3	68.3
		市平均正答率	89.7	76.7	72.7	70.4
	書く能力	目標値	75.0	56.5	57.5	73.0
		市平均正答率	▼ 66.6	▼ 47.4	56.9	72.0
読む能力	目標値	61.9	58.1	64.4	62.2	
	市平均正答率	58.2	56.7	68.1	66.9	
言語についての知識・ 理解・技能	目標値	77.7	71.4	71.4	67.8	
	市平均正答率	78.2	68.6	75.6	72.8	
社 会	社会的事象への関心・ 意欲・態度	目標値	—	66.3	62.5	60.0
		市平均正答率	—	70.2	62.8	62.2
	社会的な思考・判断・ 表現	目標値	—	63.5	55.2	57.2
		市平均正答率	—	67.7	55.1	59.6
観察・資料活用の技能	目標値	—	64.8	58.7	57.5	
	市平均正答率	—	67.5	58.2	58.2	
社会的事象についての 知識・理解	目標値	—	71.5	66.3	60.6	
	市平均正答率	—	72.1	67.5	60.3	
算 数	算数への関心・意欲・ 態度	目標値	58.5	66.1	61.4	60.8
		市平均正答率	58.4	64.7	58.7	57.0
	数学的な考え方	目標値	64.4	57.6	62.0	63.1
		市平均正答率	66.5	55.6	61.7	62.2
	数量や図形についての 技能	目標値	79.2	75.0	71.0	72.3
		市平均正答率	81.6	76.3	71.1	72.5
数量や図形についての 知識・理解	目標値	68.2	75.8	65.3	72.0	
	市平均正答率	70.4	77.5	64.9	73.1	
理 科	自然事象への関心・意 欲・態度	目標値	—	60.0	63.2	65.0
		市平均正答率	—	62.8	67.2	70.4
	科学的な思考・表現	目標値	—	68.2	63.2	66.8
		市平均正答率	—	69.4	65.6	71.5
観察・実験の技能	目標値	—	48.6	76.4	69.4	
	市平均正答率	—	▼ 41.7	72.2	71.4	
自然的事象についての 知識・理解	目標値	—	70.0	70.3	68.8	
	市平均正答率	—	68.6	71.2	72.2	

② 応用力

網掛けは目標値を5ポイント以上上回ったもの。 ▼は目標値を5ポイント以上下回ったもの。

目標値-5ポイント≦ 目標値と同等 < 目標値+5ポイント

(単位:%)

観 点		小学校	3年生	4年生	5年生	6年生
国	思考・判断	目標値	62.5	48.3	75.0	53.3
		市平均正答率	64.9	▼ 43.1	81.6	54.5
語	表現	目標値	70.0	52.5	42.5	40.0
		市平均正答率	71.5	53.8	42.9	38.6
社	思考・判断	目標値	—	55.0	53.3	43.8
		市平均正答率	—	61.6	54.3	44.9
会	表現	目標値	—	57.5	40.0	57.5
		市平均正答率	—	60.1	37.5	63.9
算	思考・判断	目標値	60.0	55.8	61.0	65.0
		市平均正答率	57.7	53.7	63.7	62.5
数	表現	目標値	35.0	45.0	50.0	35.0
		市平均正答率	▼ 25.5	▼ 39.6	▼ 42.9	▼ 24.1
理	思考・判断	目標値	—	63.3	58.8	70.0
		市平均正答率	—	71.8	65.5	74.7
科	表現	目標値	—	50.0	55.0	52.5
		市平均正答率	—	52.2	57.6	62.8

(3) 観点別平均正答率の状況 (中学校)

① 基礎的知識

網掛けは目標値を5ポイント以上上回ったもの。 ▼は目標値を5ポイント以上下回ったもの。

目標値-5ポイント≦ 目標値と同等 < 目標値+5ポイント

(単位:%)

観 点		中学校	1年生	2年生	3年生
国	国語への関心・意欲・態度	目標値	69.4	70.0	70.0
		市平均正答率	72.1	76.3	75.2
	話す・聞く能力	目標値	70.9	75.0	78.8
		市平均正答率	73.4	81.3	85.0
	書く能力	目標値	65.0	70.0	65.8
		市平均正答率	67.5	77.3	71.5
読む能力	目標値	64.1	53.2	56.7	
	市平均正答率	66.6	55.7	59.6	
言語についての知識・理解・技能	目標値	66.4	64.0	73.6	
	市平均正答率	66.6	69.1	79.3	
社	社会的事象への関心・意欲・態度	目標値	53.3	50.4	50.4
		市平均正答率	63.6	61.7	53.8
	社会的な思考・判断・表現	目標値	53.4	50.4	51.0
		市平均正答率	62.1	61.7	53.9
資料活用の技能	目標値	60.8	55.0	58.0	
	市平均正答率	67.0	58.5	58.1	
社会的事象についての知識・理解	目標値	59.9	58.6	57.4	
	市平均正答率	65.5	62.4	59.4	
数	数学への関心・意欲・態度	目標値	57.9	52.5	46.7
		市平均正答率	59.3	57.1	48.8
学	数学的な見方や考え方	目標値	58.1	54.1	49.5
		市平均正答率	60.4	58.3	52.3

	数学的な技能	目標値	72.5	60.6	61.8
		市平均正答率	73.5	63.8	65.4
	数量、図形などについての知識・理解	目標値	64.4	59.1	56.7
		市平均正答率	63.7	63.1	60.5
理科	自然事象への関心・意欲・態度	目標値	61.5	54.8	54.2
		市平均正答率	63.5	57.0	57.7
	科学的な思考・表現	目標値	58.1	53.3	52.2
		市平均正答率	60.3	56.0	56.7
	観察・実験の技能	目標値	66.2	57.3	61.0
		市平均正答率	66.6	62.4	63.5
	自然的事象についての知識・理解	目標値	70.0	58.6	57.4
		市平均正答率	71.2	62.4	61.0
英語	コミュニケーションへの関心・意欲・態度	目標値	—	64.3	65.7
		市平均正答率	—	69.8	70.0
	外国語表現の能力	目標値	—	50.9	48.8
		市平均正答率	—	56.3	52.1
	外国語理解の能力	目標値	—	66.1	71.1
		市平均正答率	—	70.6	74.6
	言語や文化についての知識・理解	目標値	—	57.1	61.7
		市平均正答率	—	58.4	63.7

② 応用力

網掛けは目標値を5ポイント以上上回ったもの。 ▼は目標値を5ポイント以上下回ったもの。

目標値-5ポイント ≤ 目標値と同等 < 目標値+5ポイント

(単位: %)

	観 点	中学校	1年生	2年生	3年生
国語	思考・判断	目標値	64.0	50.0	65.0
		市平均正答率	66.2	55.9	71.1
国語	表現	目標値	55.0	50.0	57.5
		市平均正答率	54.2	55.5	59.8
社会	思考・判断	目標値	58.3	41.7	41.7
		市平均正答率	60.9	53.0	52.8
社会	表現	目標値	40.0	35.0	40.0
		市平均正答率	48.9	50.2	46.1
数学	思考・判断	目標値	64.2	54.0	40.0
		市平均正答率	68.3	59.9	42.3
数学	表現	目標値	30.0	37.5	42.5
		市平均正答率	29.3	39.6	45.8
理科	思考・判断	目標値	41.7	51.3	46.3
		市平均正答率	40.4	52.8	48.1
理科	表現	目標値	42.5	60.0	42.5
		市平均正答率	39.8	65.9	56.2
英語	思考・判断	目標値	—	57.0	61.0
		市平均正答率	—	60.4	63.5
英語	表現	目標値	—	46.0	42.0
		市平均正答率	—	55.1	46.7

(4) 内容別正答率の状況 (小学校)

① 基礎的知識

網掛けは目標値を5ポイント以上上回ったもの。 ▼は目標値を5ポイント以上下回ったもの。

目標値-5ポイント ≤ 目標値と同等 < 目標値+5ポイント

(単位: %)

3年 国語	教科の 正答率	話の内容を 聞き取る	漢字を読む	漢字を書く	言葉の学習	物語の内容 を読み取る	説明文の内 容を読み取 る	紙芝居と文 章を読み取 る	作文		
目標値	73.6	85.0	81.3	72.5	80.0	65.0	56.7	65.0	78.3		
市平均正答率	71.9	89.7	82.8	73.2	78.6	61.5	▼50.7	64.5	▼67.4		
3年 算数	教科の 正答率	計算の復習	10000ま での数・分数	足し算・引き 算	掛け算	時刻と時間	長さ・かさ	三角形と四 角形	箱の形	簡単な表や グラフ	
目標値	72.6	90.0	79.0	76.5	75.7	65.0	63.0	73.3	60.0	52.5	
市平均正答率	75.1	95.5	83.1	78.7	78.0	66.3	66.4	73.8	66.8	▼46.9	
4年 国語	教科の 正答率	話し合いの 内容を聞き 取る	漢字を読む	漢字を書く	言葉の学習	物語の内容 を読み取る	説明文の内 容を読み取 る	インタビューと メモ 文章を読 み取る	作文		
目標値	66.3	75.0	90.0	68.8	58.8	60.0	66.7	42.5	57.5		
市平均正答率	63.2	76.7	94.7	65.1	▼50.4	56.0	65.1	45.2	▼45.8		
4年 社会	教科の 正答率	学校のまわ りの様子	市の様子	買い物調べ	店で働く人	農家の仕事	昔の暮らし の様子	工場の仕事			
目標値	67.0	70.0	72.0	67.0	68.0	65.0	53.3	65.0			
市平均正答率	69.6	72.7	72.3	68.3	72.9	67.9	53.1	72.7			
4年 算数	教科の 正答率	計算の復習	大きい数・小 数・分数	足し算・引き 算	掛け算	割り算	時刻と時間	長さ・重さ	円と球・三角 形	口を使った 式	棒グラフと 表
目標値	73.3	90.0	73.1	77.5	72.5	78.0	66.0	77.5	76.7	65.0	60.0
市平均正答率	74.5	96.2	75.9	76.7	70.8	80.5	61.3	80.5	78.7	66.7	62.6
4年 理科	教科の 正答率	植物の育ち 方	昆虫の育ち 方	昆虫の体 のつくり	太陽と地面 の様子	光の性質	風やゴムの 働き	電気の通り 道	磁石の性質	物の重さ	
目標値	68.4	73.0	80.0	61.3	67.0	80.0	80.0	51.7	60.0	73.3	
市平均正答率	67.9	77.9	85.1	56.4	▼61.5	75.8	84.4	▼44.6	57.8	80.0	
5年 国語	教科の 正答率	話し合いの 内容を聞き 取る	漢字を読む	漢字を書く	言葉の学習	物語の内容 を読み取る	説明文の内 容を読み取 る	遠足のしお りと話し合 いを読み取 る	作文		
目標値	67.7	68.3	88.8	63.8	63.8	72.5	58.3	57.5	61.3		
市平均正答率	71.0	72.7	97.1	66.7	65.3	77.9	58.9	62.3	60.4		
5年 社会	教科の 正答率	安全な暮ら しー火事	安全な暮ら しー交通事 故や事件	暮らしを支 える水	ごみの処理 と利用	地域の発展 に尽くした 人々	地図の見方	県の様子			
目標値	61.6	79.0	67.0	51.7	66.0	48.3	40.0	61.3			
市平均正答率	62.0	80.9	69.8	52.6	65.7	50.0	▼35.0	59.9			
5年 算数	教科の 正答率	計算の復習	億と兆・概数 の表し方	割り算	小数	分数	角の大きさ	面積	いろいろな 形	計算のきま り・変わり方 調べ	折れ線グラ フと表
目標値	68.2	80.0	67.5	73.8	73.1	77.5	70.0	65.0	56.3	55.0	61.3
市平均正答率	68.2	82.4	70.7	75.5	73.1	77.9	69.5	61.6	▼51.3	53.1	63.8
5年 理科	教科の 正答率	1年間の植 物の成長	1年間の動 物の様子	天気の様子 と気温	電気の働き	動物の体 のつくりと運 動	月と星	物の体積と 力	物の体積と 温度	水のすがた とゆくえ	物の温まり 方
目標値	67.6	73.3	78.3	65.0	64.0	72.5	80.0	50.0	60.0	65.0	65.0
市平均正答率	69.2	84.9	89.2	▼55.7	▼59.0	68.3	77.7	48.1	67.6	67.1	70.9
6年 国語	教科の 正答率	話し合いの 内容を聞き 取る	漢字を読む	漢字を書く	言葉の学習	物語の内容 を読み取る	説明文の内 容を読み取 る	2つの意見 文を読み比 べる	作文		
目標値	67.9	68.3	75.0	63.8	63.8	76.3	58.3	40.0	81.3		
市平均正答率	71.8	70.4	83.9	68.5	66.2	86.7	59.1	38.9	80.4		

6年 社会	教科の 正答率	世界の中の 国土	日本の国土 と人々の暮 らし	日本の農業	日本の食料 生産	自動車をつ くる工業	工業生産と 工業地域	工業生産と 貿易	私たちの生 活と情報	私たちの生 活と環境	
目標値	59.0	56.7	51.3	56.3	52.5	69.0	48.3	60.0	67.5	77.5	
市平均正答率	59.9	56.6	51.9	59.9	50.3	73.9	44.4	60.1	69.7	78.4	
6年 算数	教科の 正答率	計算の復習	整数のなか ま分け	分数と小数	小数の計算	分数の計算	単位量当 たりの大き さ	面積と体積	図形の角・円 周	合同・立体	百分率とグ ラフ
目標値	70.5	85.0	66.7	70.0	64.1	80.0	57.5	75.0	78.8	80.0	61.7
市平均正答率	70.7	83.9	68.8	72.7	62.5	80.4	▼50.9	73.5	81.5	87.2	63.4
6年 理科	教科の 正答率	天気の変化	植物の発芽 と成長	植物の花の つくりと美	流れる水の 働き	魚と人の誕 生	振り子のき まり	物の溶け方	電流の働き	顕微鏡の使 い方	
目標値	67.8	70.0	73.6	62.5	68.3	69.0	56.7	71.7	63.3	65.0	
市平均正答率	71.2	73.8	76.8	59.2	80.4	73.1	60.7	74.1	68.3	62.1	

(5) 内容別正答率の状況(中学校)

① 基礎的知識

網掛けは目標値を5ポイント以上上回ったもの。 ▼は目標値を5ポイント以上下回ったもの。

目標値-5ポイント ≤ 目標値と同等 < 目標値+5ポイント

(単位:%)

1年 国語	教科の 正答率	話の内容を 聞き取る	漢字を読 む	漢字を書 く	文法・語句 に関する 知識	説明文の 内容を読 み取る	文学作品 の内容を読 み取る	話し合いと 板書の内容を 読み取る	作文			
目標値	67.0	76.3	68.8	65.0	66.3	61.3	72.5	56.7	67.0			
市平均正答率	68.7	78.7	68.7	62.7	68.7	63.9	74.7	59.2	70.2			
1年 社会	教科の 正答率	縄文時代 ～平安時 代	鎌倉時代 室町時代	安土桃山 時代 江戸 時代	明治時代 ～昭和時 代	日本の政 治	日本国憲 法					
目標値	59.7	62.0	58.0	57.0	57.2	66.0	60.0					
市平均正答率	65.1	66.3	▼50.5	70.1	70.8	71.1	55.6					
1年 数学	教科の 正答率	小数・分数 の計算	整数の性 質	面積と体 積	単位量当 たりの大 きさ・平均	平面図形	百分率	場合の数	比と比 例・反比例	文字と式	いろいろな グラフの読 み取り	
目標値	68.5	79.5	75.0	60.0	56.7	71.7	53.3	62.5	73.3	70.0	55.0	
市平均正答率	69.5	79.2	74.1	60.5	61.1	72.2	54.0	63.9	74.7	75.1	56.6	
1年 理科	教科の 正答率	物の燃え 方	動物の体 のつくり と働き	植物のつ くりと働 き	生物と環 境	月と太陽	大地のつ くりと変 化	てこの働 き	水溶液の 性質	電気の利 用		
目標値	65.0	78.3	64.3	55.0	75.0	55.0	78.3	65.0	63.3	60.0		
市平均正答率	66.3	82.1	65.8	53.9	74.3	59.0	▼72.7	70.9	63.2	67.2		
2年 国語	教科の 正答率	話し合い の内容を 聞き取る	漢字を読 む	漢字を書 く	文法・語句 に関する 知識	説明文の 内容を読 み取る	文学作品 の内容を読 み取る	ポスターと 発表原稿の 内容を読み 取る	作文			
目標値	63.1	75.0	87.5	53.8	50.0	55.0	62.5	38.3	74.0			
市平均正答率	67.9	81.3	93.0	57.5	55.7	54.9	68.1	40.3	81.6			
2年 社会	教科の 正答率	地球の姿 をとらえ る	世界各地 の人々の 生活と環 境	世界の諸 地域(ヨー ロッパ)	世界の諸 地域(北ア メリカ)	古墳時代 まで	飛鳥時代 ～平安時 代	中世の日 本				
目標値	56.7	67.5	50.0	54.0	53.8	63.0	58.6	48.0				
市平均正答率	61.0	78.2	69.1	66.7	58.2	67.6	▼46.4	52.7				
2年 数学	教科の 正答率	計算の復 習	正の数・負 の数	文字式	1次方程 式	比例・反比 例	平面図形	空間図形	資料の散 らばりと 代表値			
目標値	60.1	72.5	71.0	52.5	68.8	56.1	55.0	69.0	47.5			
市平均正答率	63.5	76.0	73.9	52.6	71.3	59.8	60.5	70.2	54.4			

2年 理科	教科の 正答率	植物の体 のつくり と働き	植物の分 類	身のまわ りの物質 とその性 質	気体の発 生と性質	水溶液	物質の状 態変化	光と音の 性質	力と圧力	火山活動 と火成岩	地層の重 なり	
目標値	55.9	61.7	61.7	53.3	53.3	50.0	65.0	54.0	46.7	46.7	61.3	
市平均正答率	59.1	70.0	67.5	58.6	57.3	50.4	68.9	57.5	46.2	45.7	59.6	
2年 英語	教科の 正答率	リスニン グ(内容理 解)	リスニン グ(会話文 の応答)	語形・語法 の知識・理 解	語彙の知 識・理解	さまざま な英文の 読み取り	長文の読 み取り	単語の並 べかえに よる英作 文	場面に応 じて書く 英作文	3文以上 の英作文		
目標値	61.1	78.3	57.5	58.8	57.5	63.8	58.8	55.0	37.5	63.3		
市平均正答率	64.8	84.0	61.7	56.6	60.3	70.3	59.8	58.2	40.0	71.8		
3年 国語	教科の 正答率	話し合い の内容を 聞き取る	漢字を読 む	漢字を書 く	文法・語句 に関する 知識	説明文の 内容を読 み取る	文学作品 の内容を 読み取る	新聞記事 の内容を 読み取る	作文			
目標値	67.3	78.8	88.8	65.0	68.8	48.0	67.5	56.7	67.0			
市平均正答率	72.0	85.0	97.0	66.8	75.7	49.3	72.7	59.4	72.8			
3年 社会	教科の 正答率	日本の地 域構成	世界と比 べた日本 の地域的 特色	日本の諸 地域(産 業)	身近な地 域の調査	ヨーロッ パ人との 出会いと 全国統一	江戸時代	明治時代				
目標値	56.7	63.8	50.0	58.8	50.0	66.3	60.0	47.0				
市平均正答率	58.5	59.8	52.0	69.2	48.0	▼59.2	63.4	53.5				
3年 数学	教科の 正答率	計算の復 習	式の計算	連立方程 式	1次関数	図形の性 質	証明	確率				
目標値	59.4	76.3	64.0	60.0	51.7	61.7	55.0	56.0				
市平均正答率	62.9	80.0	66.4	63.1	53.6	66.5	61.3	61.2				
3年 理科	教科の 正答率	物質の成 り立ち	化学変化	化学変化 と物質の 質量	動物の体 のつくり と働き	動物の分 類・生物の 変遷と進 化	電流の性 質	電流と磁 界	静電気と 電流	前線の通 過と天気 の変化	日本の気 象	雲のでき 方と水蒸 気
目標値	55.5	60.0	85.0	48.3	56.0	71.7	42.5	53.3	52.5	53.3	52.5	46.7
市平均正答率	59.5	67.3	86.0	57.7	63.9	76.0	46.3	57.6	59.7	56.1	50.3	▼40.7
3年 英語	教科の 正答率	リスニン グ(内容理 解)	リスニン グ(会話文 の応答)	語形・語法 の知識・理 解	語彙の知 識・理解	さまざま な英文の 読み取り	長文の読 み取り	単語の並 べかえに よる英作 文	場面に応 じて書く 英作文	3文以上 の英作文		
目標値	64.6	84.2	60.0	61.3	63.8	68.8	65.0	60.0	35.0	56.7		
市平均正答率	67.9	89.4	61.3	60.3	65.3	75.7	64.5	65.4	42.5	61.3		

(6) 正答率が目標値と同等以上の児童の割合 (小学校)

① 基礎的知識

(単位: %)

対象学年／目標値同等以上の割合	国語	社会	算数	理科
小学校3年生	61.2	—	74.9	—
小学校4年生	56.8	68.3	74.0	64.7
小学校5年生	72.0	65.4	64.4	70.0
小学校6年生	76.1	63.1	68.5	68.0

② 応用力

(単位: %)

対象学年／目標値同等以上の割合	国語	社会	算数	理科
小学校3年生	63.5	—	53.9	—
小学校4年生	51.7	63.8	59.2	61.7
小学校5年生	71.5	48.2	63.5	71.0
小学校6年生	57.1	61.7	50.0	77.8

(7) 正答率が目標値と同等以上の生徒の割合 (中学校)

① 基礎的知識

(単位: %)

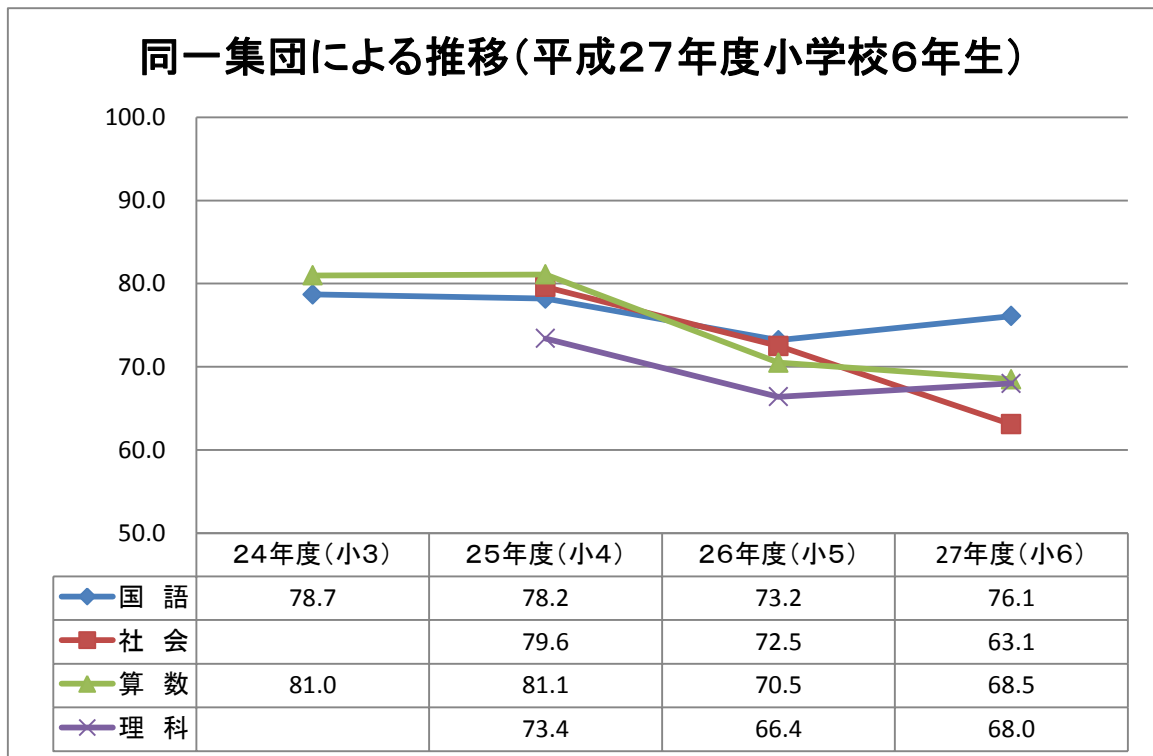
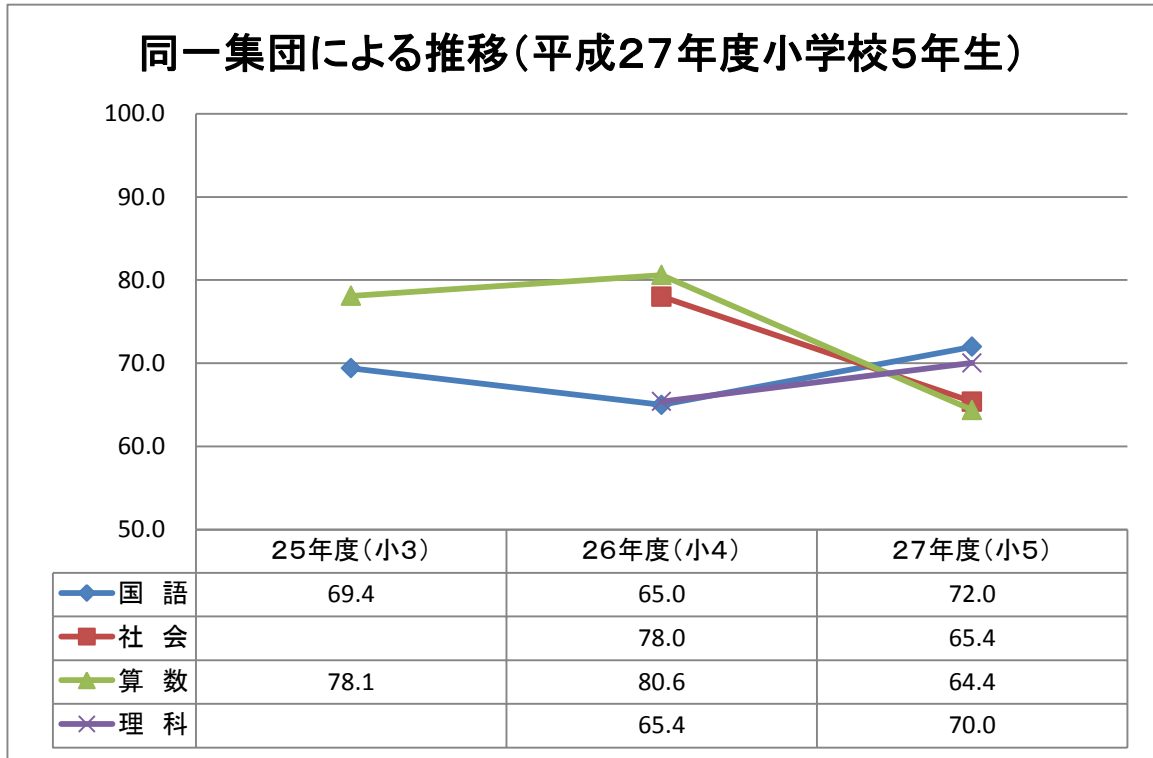
対象学年／目標値同等以上の割合	国語	社会	数学	理科	英語
中学校1年生	68.4	72.2	66.1	71.6	—
中学校2年生	74.7	65.3	66.6	65.1	67.3
中学校3年生	76.7	60.2	67.4	62.3	69.7

② 応用力

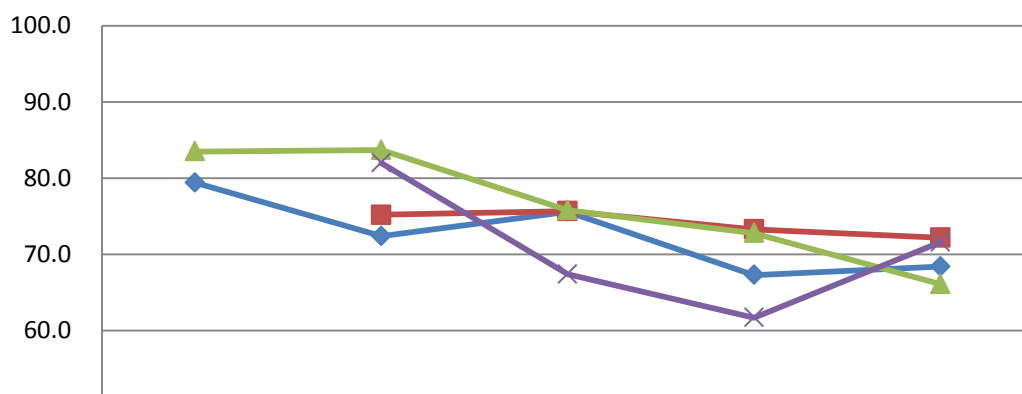
(単位: %)

対象学年／目標値同等以上の割合	国語	社会	数学	理科	英語
中学校1年生	67.0	60.8	54.4	61.2	—
中学校2年生	63.2	72.3	60.2	69.8	65.6
中学校3年生	63.7	70.2	48.4	60.7	62.8

(8) 同一集団による正答率が目標値と同等以上の児童生徒の割合の経年変化（基礎的知識）

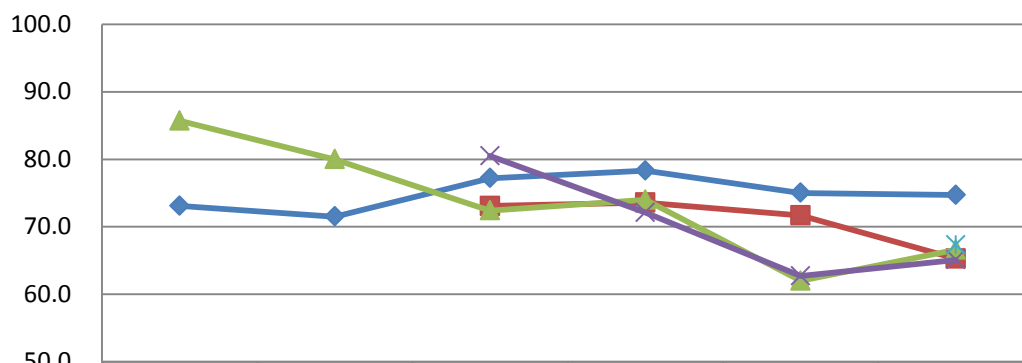


同一集団による推移(平成27年度中学校1年生)



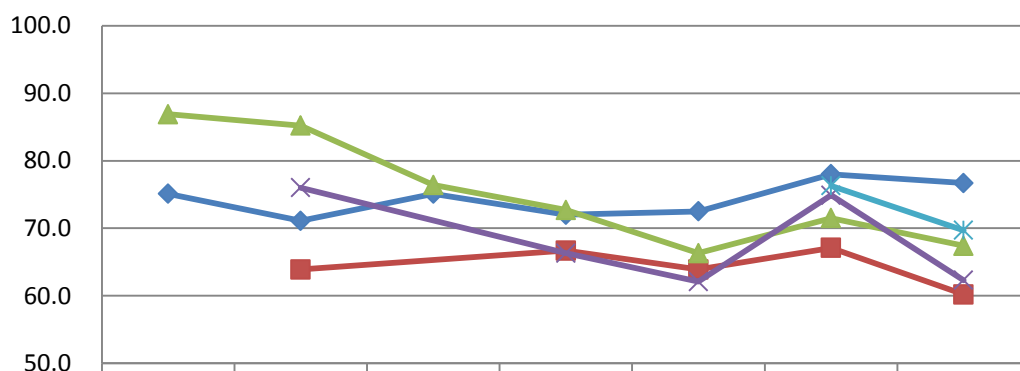
	23年度 (小3)	24年度 (小4)	25年度 (小5)	26年度 (小6)	27年度 (中1)
◆ 国語	79.4	72.4	75.6	67.3	68.4
■ 社会		75.2	75.7	73.3	72.2
▲ 数学	83.5	83.7	75.8	72.8	66.1
✕ 理科		82.0	67.4	61.7	71.6

同一集団による推移(平成27年度中学校2年生)



	22年度 (小3)	23年度 (小4)	24年度 (小5)	25年度 (小6)	26年度 (中1)	27年度 (中2)
◆ 国語	73.1	71.5	77.2	78.3	75.0	74.7
■ 社会			73.1	73.6	71.7	65.3
▲ 数学	85.7	80.0	72.4	74.0	62.0	66.6
✕ 理科			80.5	72.1	62.7	65.1
✧ 英語						67.3

同一集団による推移(平成27年度中学校3年生)



	21年度 (小3)	22年度 (小4)	23年度 (小5)	24年度 (小6)	25年度 (中1)	26年度 (中2)	27年度 (中3)
◆ 国語	75.1	71.1	75.1	72.0	72.5	78.0	76.7
■ 社会		63.9		66.7	63.9	67.1	60.2
▲ 数学	86.9	85.2	76.4	72.7	66.3	71.5	67.4
✕ 理科		76.0		66.3	62.1	74.9	62.3
✧ 英語						76.3	69.7

Ⅱ 平成27年度仙台市生活・学習状況調査結果の概要について

1 実施状況

(1) 調査の目的

- ① 児童生徒の学習状況の現状や課題を全市的な規模で的確かつ客観的に把握・分析することによって、学習状況に関する様々な教育施策の成果と課題を検証し、確かな学力の育成に役立てる。
- ② 各学校が、市の状況との関係において、自校における学習状況に関する教育の成果と課題を把握・分析し、指導の工夫・改善を図る。
- ③ 児童生徒の学習状況が分かる生活習慣や学習環境を的確に把握し指導に生かすとともに、個に応じたきめ細かな指導の充実を図る。

(2) 調査内容等

- ① 「学校生活」「授業」「学習意欲」「家庭生活」「自由時間」「家庭学習等」
「社会・地域とのかかわり」「道徳心・挑戦・夢」「自分づくり」の9領域についての質問紙調査
- ② 質問数

対象学年	質問数
小学校2年生～小学校4年生	41
小学校5年生～中学校3年生	73

- ③ 調査時間 全学年20分～30分

- (3) 実施日 平成27年4月14日(火)を原則とし、4月13日(月)～17日(金)に実施

- (4) 実施校数 全市立小学校123校 全市立中学校63校 中等教育学校1校

(5) 実施人数

対象学年	調査人数
小学校2年生	8,698人
小学校3年生	8,608人
小学校4年生	8,263人
小学校5年生	8,356人
小学校6年生	8,811人
小学校計	42,736人
中学校1年生	8,492人
中学校2年生	8,439人
中学校3年生	8,551人
中学校計	25,482人
総計	68,218人

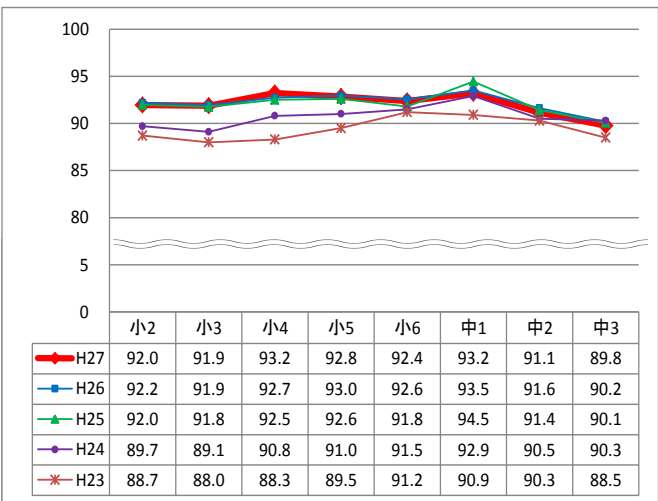
2 仙台市生活・学習状況調査の結果概要

(1)「学校生活」

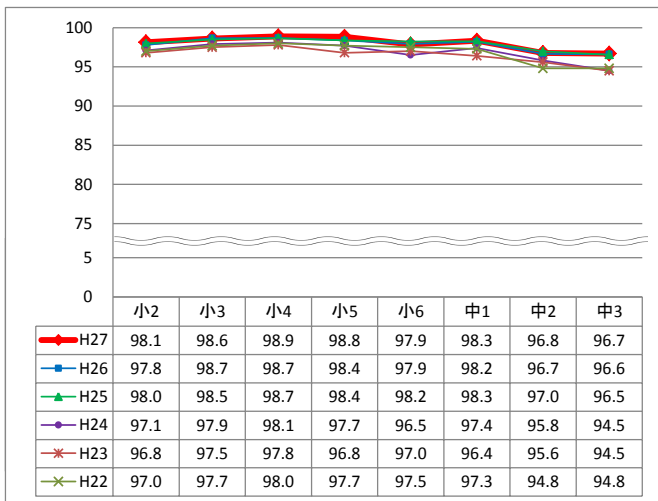
【1】【2】「友達に会えるから、学校に行きたくなる」、「いじめは、どんな理由があっても、いけないことだと思う」と答えた児童生徒の割合は、昨年度とほぼ同じで高い割合である。

【3】「学校のきまりを、守っている」と答えた児童生徒の割合は、小学校5年生以上の学年で増加している。

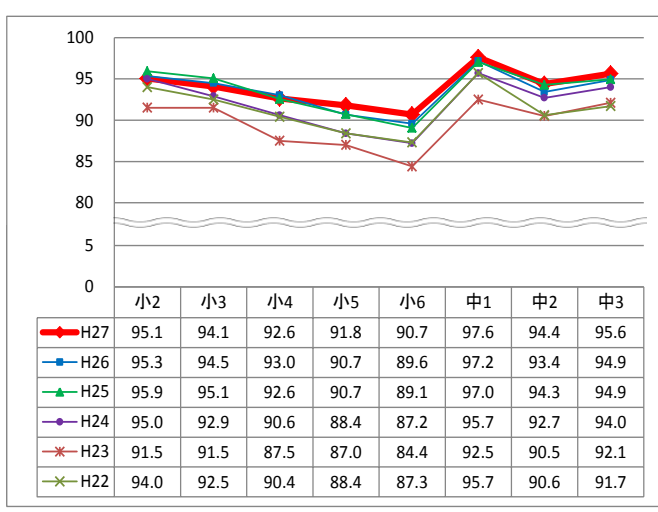
【1】友達に会えるから、毎日学校に行きたくなる。



【2】いじめは、どんな理由があっても、いけないことだと思う。



【3】学校のきまりを、守っている。

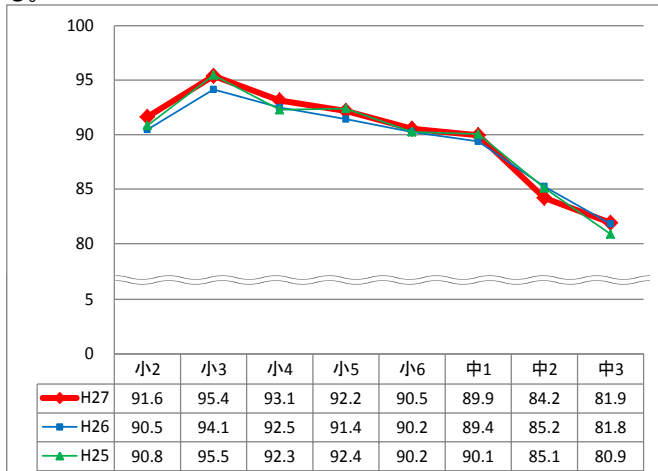


(2)「授業」

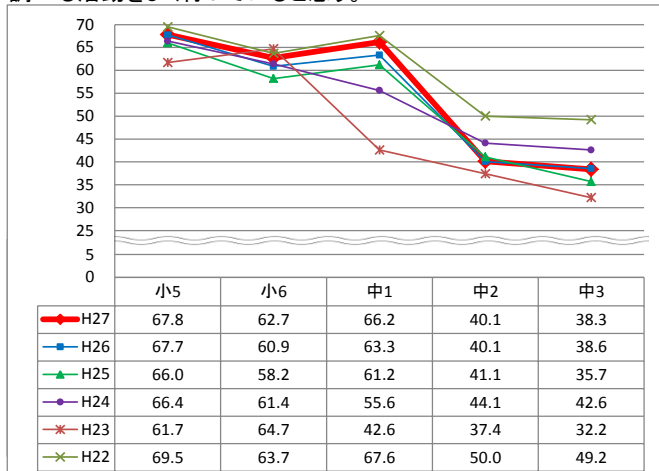
【6】昨年度までに比べ、「ふだんの授業では、学級の友達との間で、話し合う活動をよく行っていると思う」と答えた児童生徒の割合が小学校6年生、中学校2年生と3年生で増加している。

【8】「自分の考えを文章に書いたり、説明したりするのが好きな方だ」と答えた児童生徒の割合は、中学校2年生を除いて増加している。

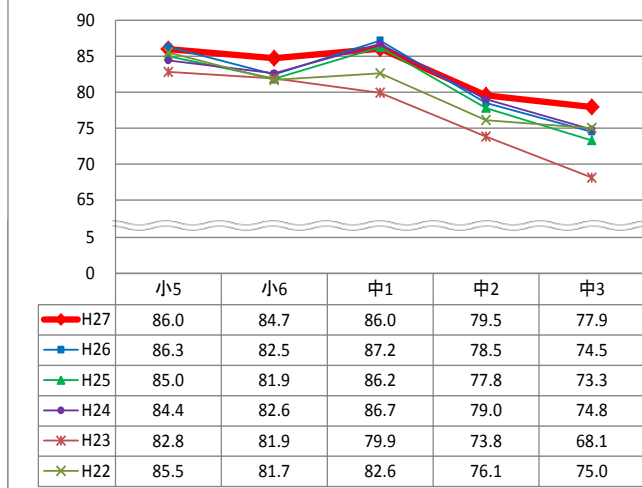
【4】国語・社会・算数(数学)・理科・英語の中に、好きな授業がある。



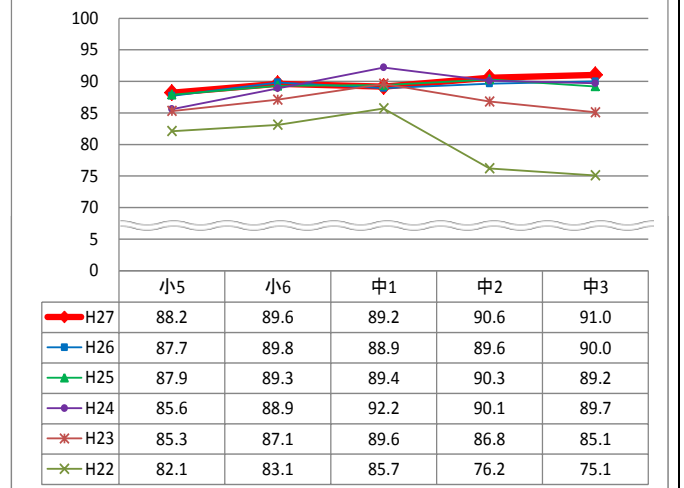
【5】ふだんの授業では、本やインターネットを使って、グループで調べる活動をよく行っていると思う。



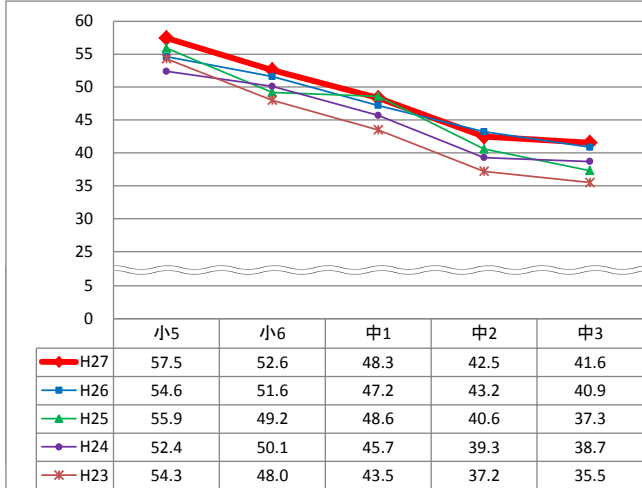
【6】ふだんの授業では、学級の友達との間で、話し合う活動をよく行っていると思う。



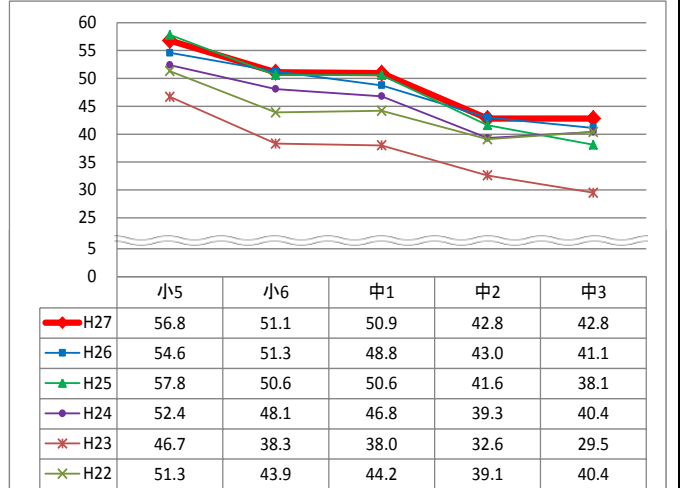
【7】ふだんの授業では、自分の考えを発表する機会が与えられていると思う。



【8】学校の授業などで、自分の考えを文章に書いたり、説明したりするのは好きな方だ。



【9】授業中、先生の説明や友達の発表に疑問を持った時、進んで質問することができる。

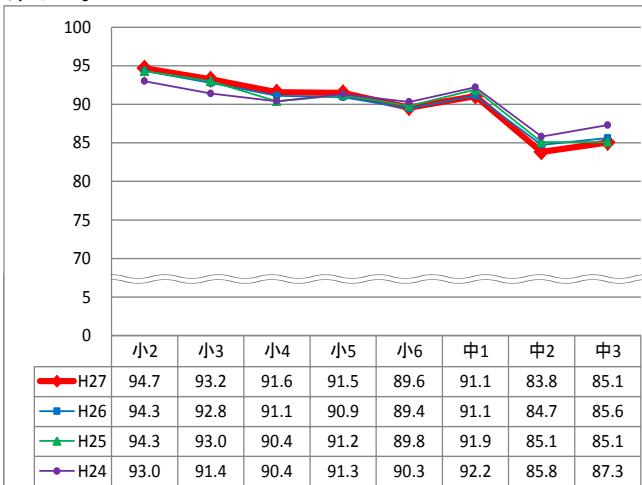


(3)「学習意欲」

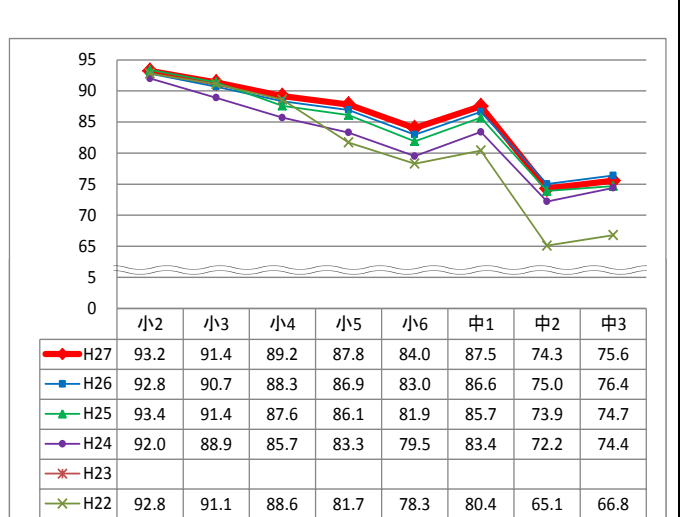
【15】昨年度までと比べ、「なぜだろう?と、疑問や不思議に感じる事がよくある」児童生徒の割合が全学年で増加している。

【26】昨年度に比べ、「勉強をしても、将来の目標や夢をかなえることにはつながらない気がする」と答えた児童生徒の割合は、小学校5年生以上の全学年で減少している。

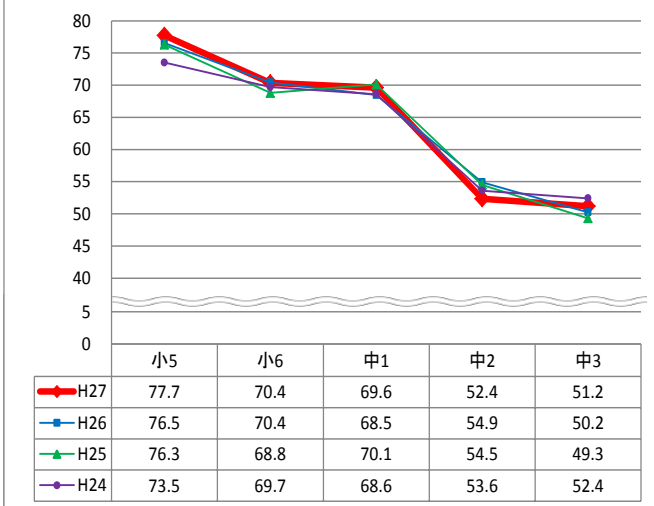
【10】勉強をとおして、新しいことが分かるようになるのは、楽しい。



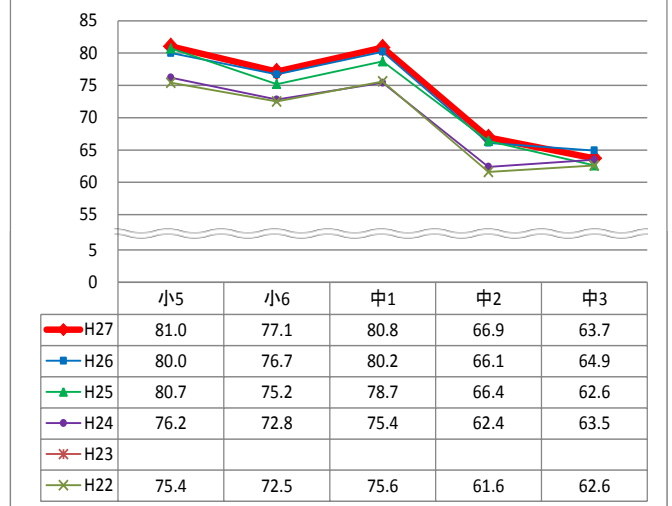
【11】自分の夢をかなえるために、たくさん勉強する。



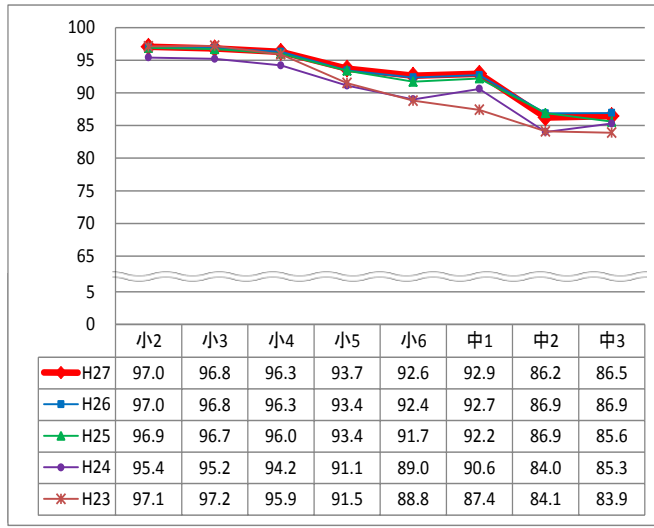
【12】新しいことやワクワクするようなことを探しながら、いつも勉強している。



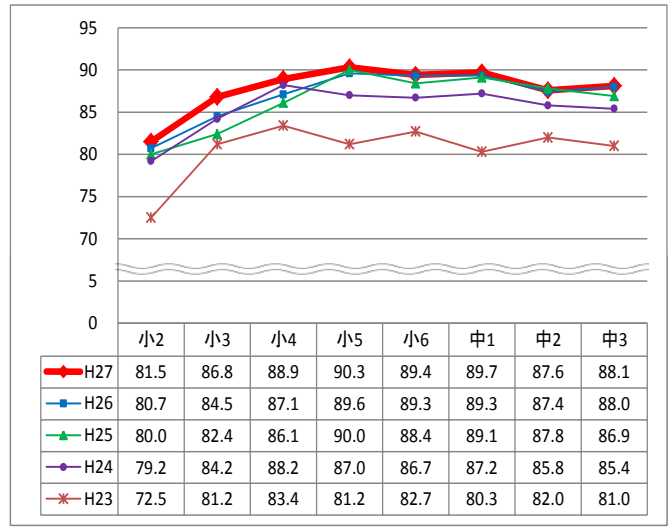
【13】自分が世の中の役に立てるように、勉強をがんばる。



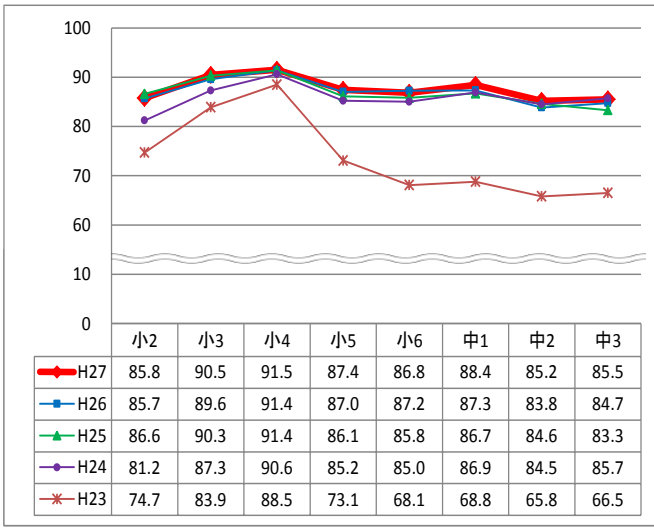
【14】自分自身の力で、何とかして答えを見つけたいと思う。



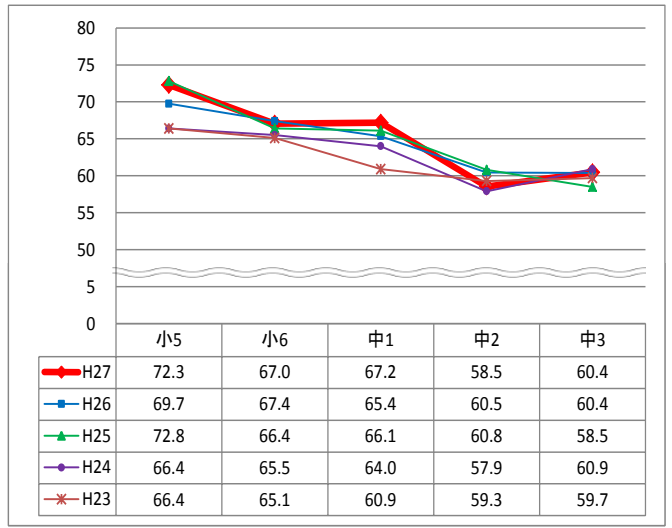
【15】なぜだろう？と、疑問や不思議に感じることがよくある。



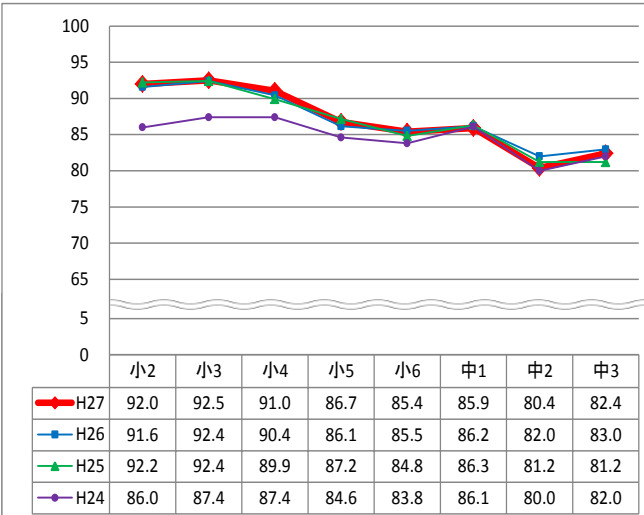
【16】疑問に思ったことは、調べたり、人に聞いたりする。



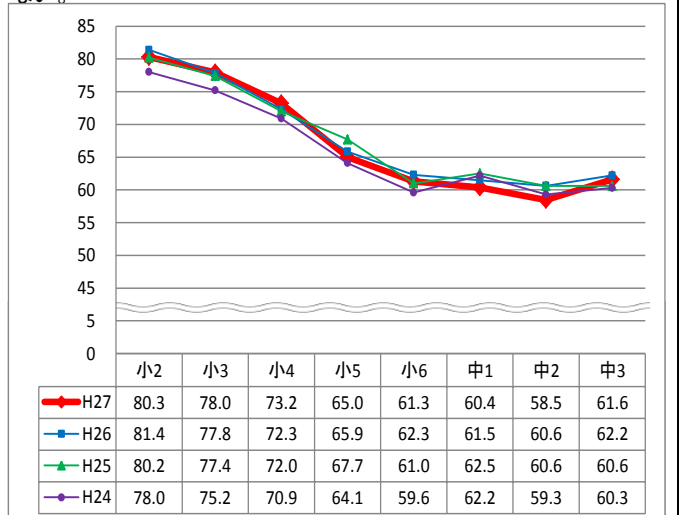
【17】世の中で、自分に何ができるかを考えることがある。



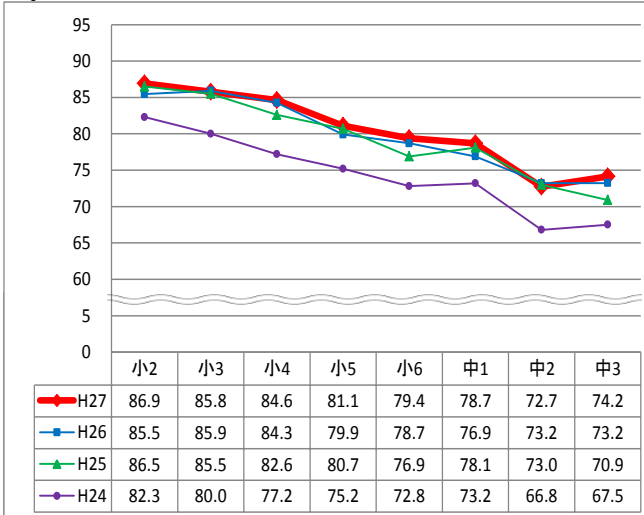
【18】分からないことをそのまましておくのは、嫌だ。



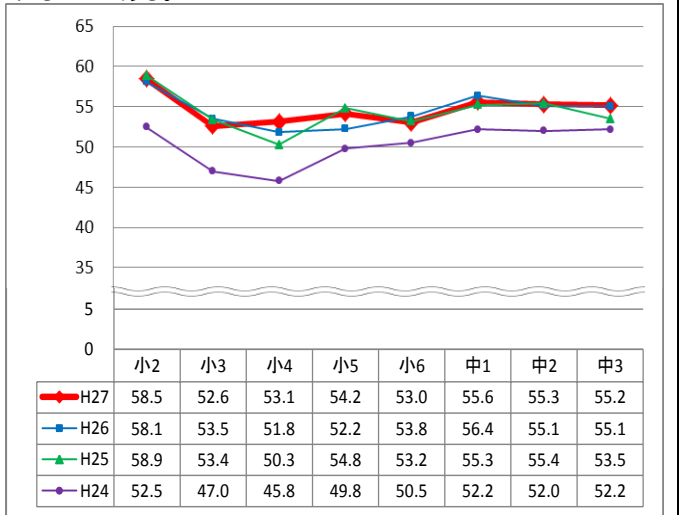
【19】何かについて、もっとよく知りたいと思うと、じっとしていられない。



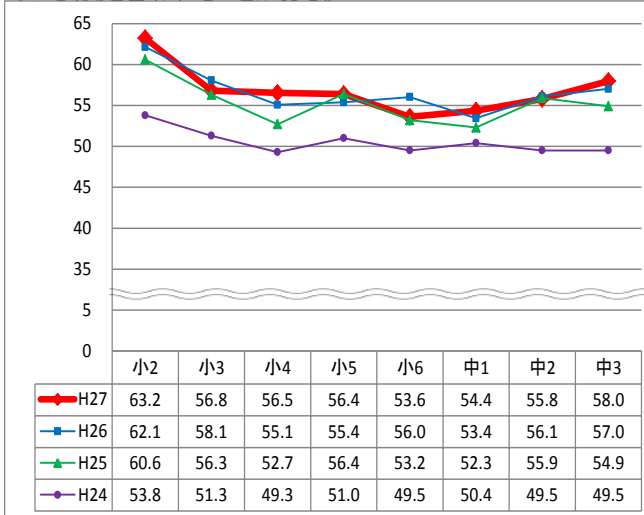
【20】物事の仕組みや、理由について、いろいろ考えるのは楽しい。



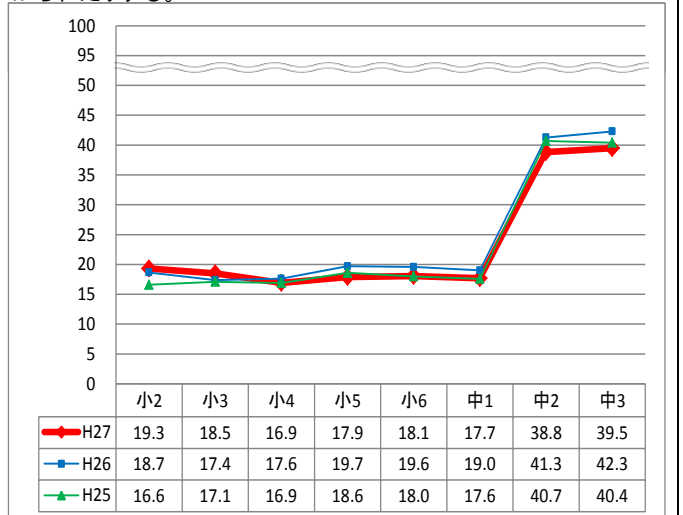
【21】良い点数をとると、友達や家の人から、「頭がいいね」と言われることがある。



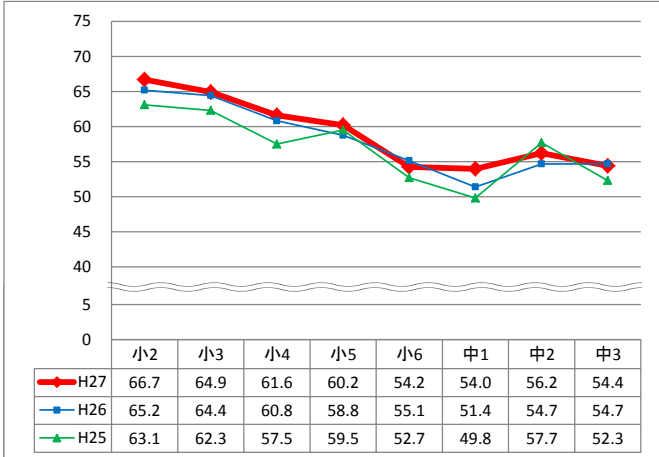
【22】良い点数をとると、友達や家の人から、「がんばって勉強しているね」と言われることがある。



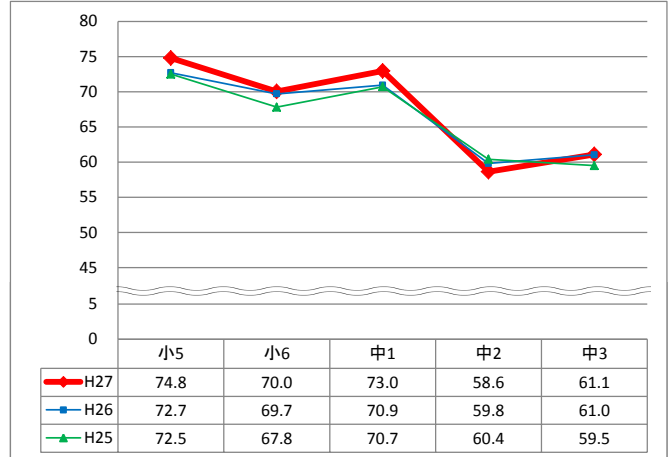
【23】悪い点数をとると、友達からばかにされたり、家の人からしかられたりする。



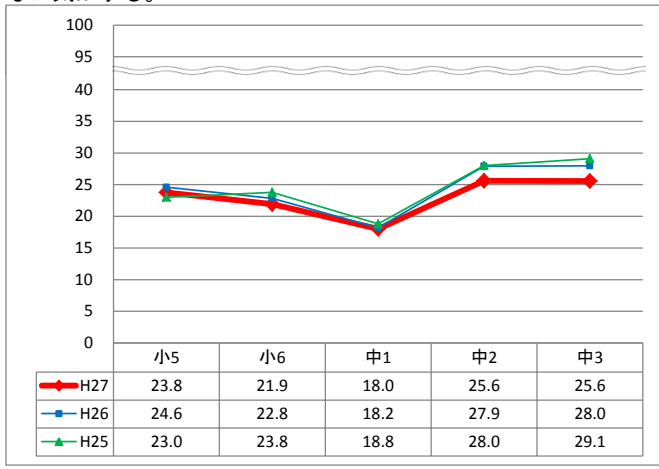
【24】悪い点数をとると、友達や家の人から、「次はがんばろうね」などとはげまされたりする。



【25】夢をかなえるために、何をどのように勉強すれば良いのか、よく考える。



【26】勉強をしても、将来の目標や夢をかなえることにはつながらない気がする。



(4)「家庭生活」

【27】約1割の児童生徒が、「朝食を食べずに登校する日がある」と回答しており、中学校1年生と中学校2年生を除いて昨年度よりやや増加している。小学校では、小学校2年生の割合が若干高い。

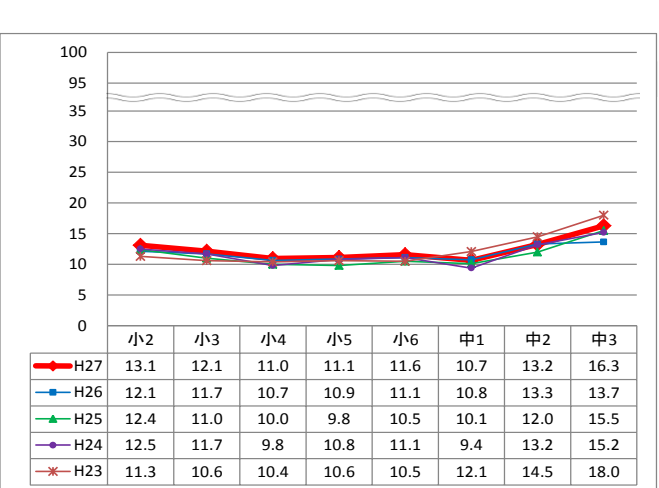
【32】昨年度に比べ、「家での生活では、家の人との約束を守っている」と回答した児童生徒が、中学校2年生と中学校3年生を除いて増加傾向にある。

【低 23】昨年度に比べ、「放課後や休みの日に、外で遊んでいる」児童(小学校2年生～4年生)の割合が減少している。

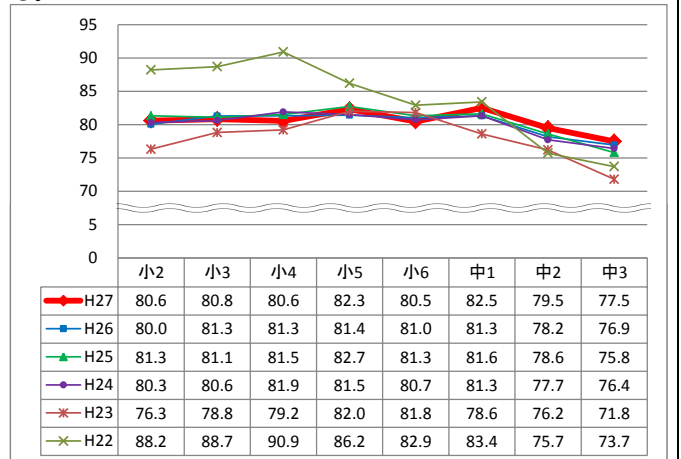
【33】ふだんの睡眠時間は、中学校1年生までは8～9時間が最も多く、中学校2年生では7～8時間、中学校3年生では6～7時間が最も多い。

【36】8割以上の児童生徒が、「ふだん(月曜から金曜日)、夜寝る時刻はいつもだいたい同じ」と回答している。

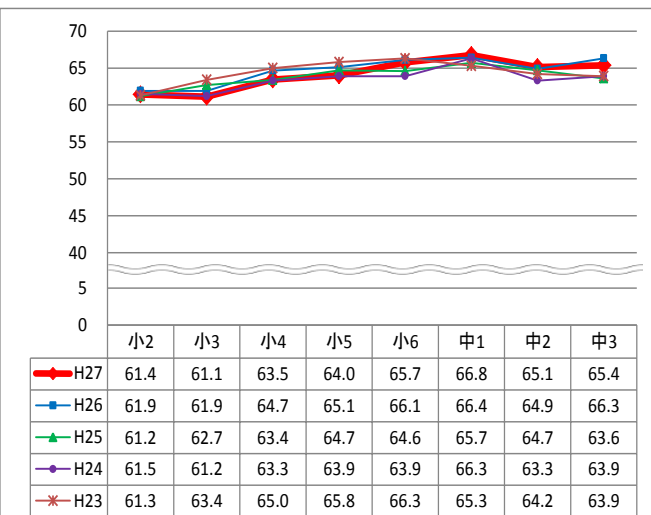
【27】朝食を食べずに登校する日がある。



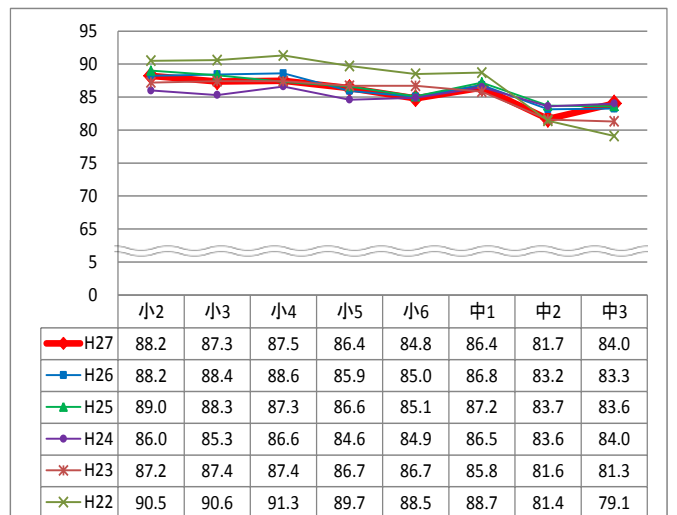
【28】朝食は、主食(ごはんやパン)の他に、おかずを食べている。



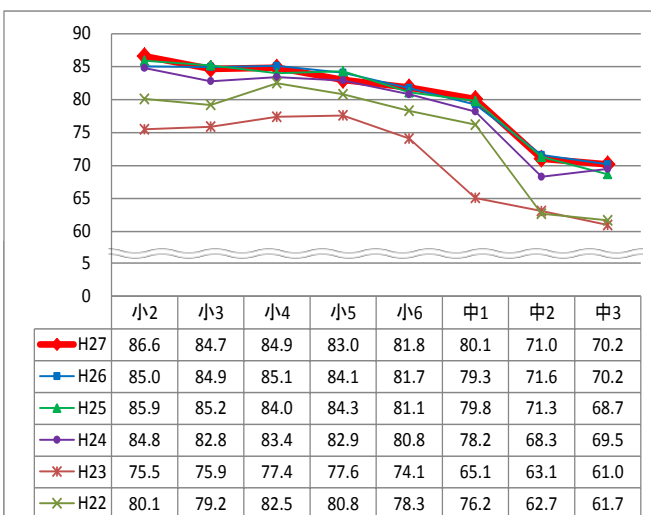
【29】朝食として、パンよりもごはんを食べる日の方が多い。



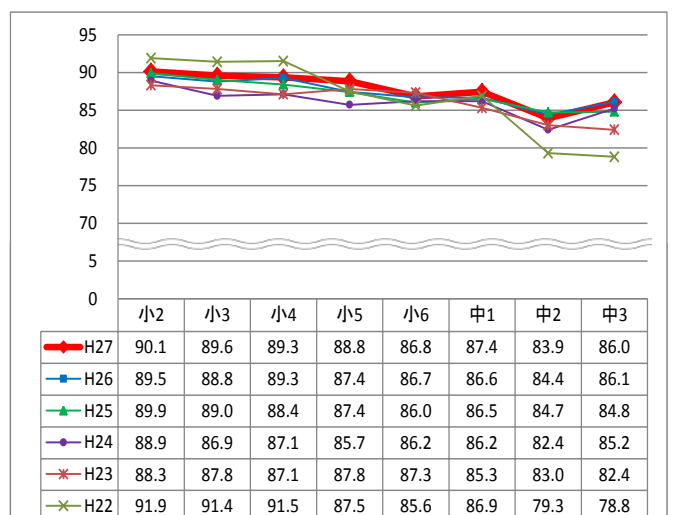
【30】家の人に、話をしっかりと聞いてもらっている。



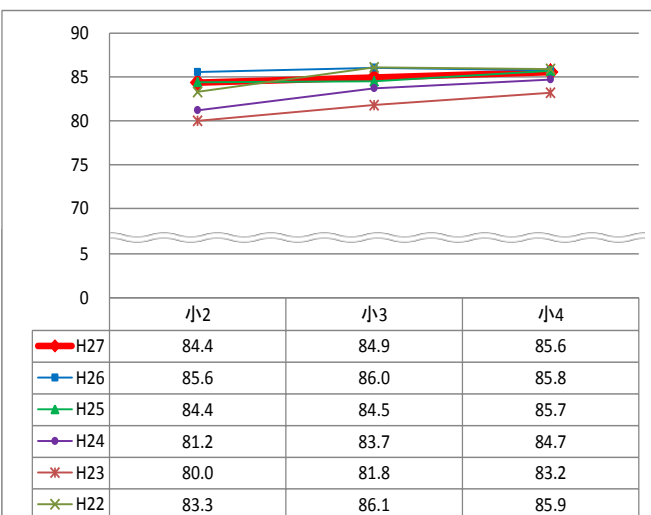
【31】家の手伝いをしている。



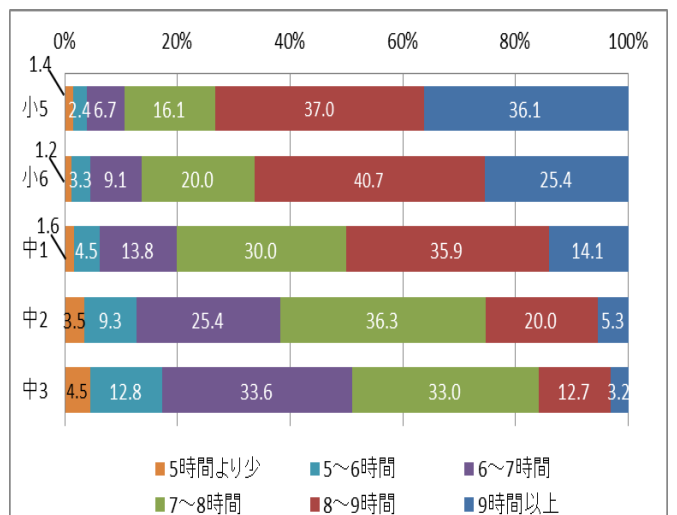
【32】家での生活では、家の人との約束を守っている。



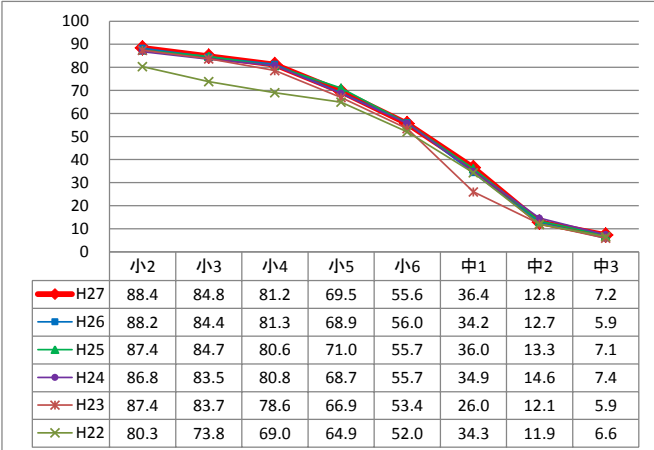
【低 23】放課後や休みの日に、外で遊んでいる。



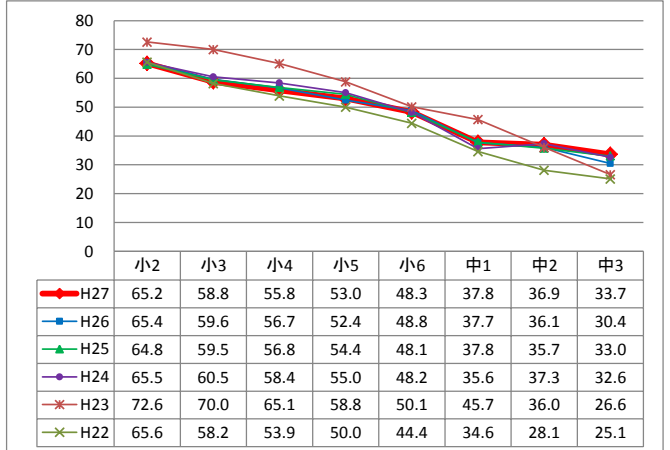
【33】ふだん(月曜から金曜日)、睡眠時間はどれくらいですか。



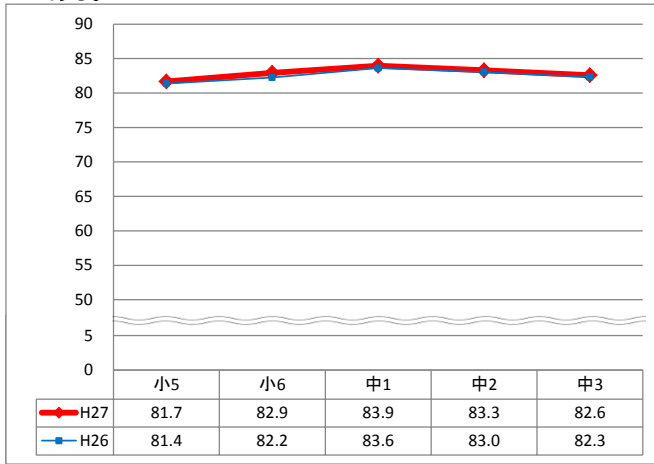
【34】ふだん（月曜から金曜日）、夜何時ごろに寝ますか。（10 時前）



【35】休日は、朝何時ごろに起きますか。（7時前）



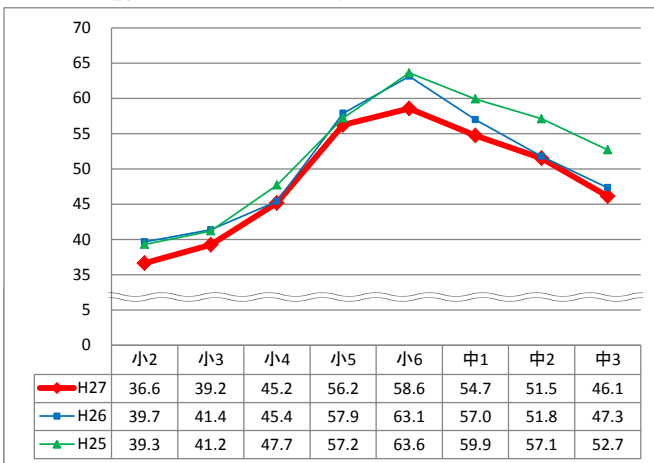
【36】ふだん（月曜から金曜日）、夜寝る時刻はいつもだいたい同じである。



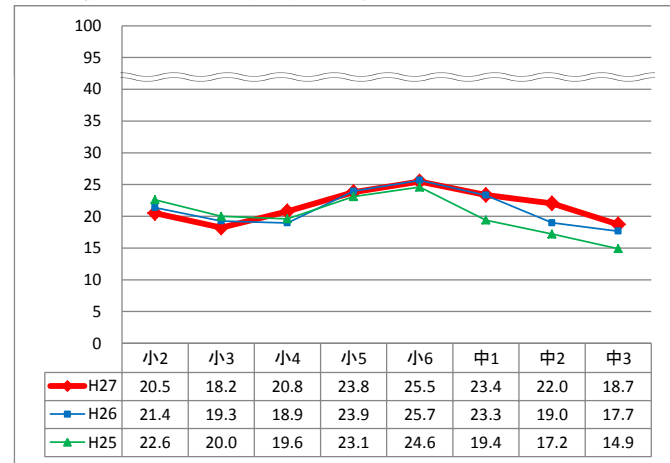
(5)「自由時間」

- 【37】昨年度までと比べ、「ふだん（月曜から金曜日）、1日当たり2時間以上、テレビや DVD を見ている」児童生徒の割合は減少しており、特に小学校6年生で減少の割合が大きい。
- 【39】「携帯電話・スマホなどの使い方について、家の人と約束したことを守っている」児童生徒の割合は、小学校5年生以上の学年で年々増加傾向にある。
- 【40】「ふだん（月曜から金曜日）、勉強以外で1日当たり1時間以上、インターネット接続ができる機器（スマホ、タブレット、音楽プレイヤー、ゲーム機など）を使っている」児童生徒の割合は、学年が進むにつれて増加し、中学校3年生では7割近い。
- 【41】「LINE、カカオトークなどの無料通信アプリを1日当たり1時間以上使っている」児童生徒の割合は、昨年度に比べて減少している。
- 【43】昨年度に比べ、「携帯電話・スマホなどでメールやメッセージのやりとりをするとき、30分以内に返事をしなければいけないと思っている」児童生徒の割合は、小学校5年生を除いて、減少している。

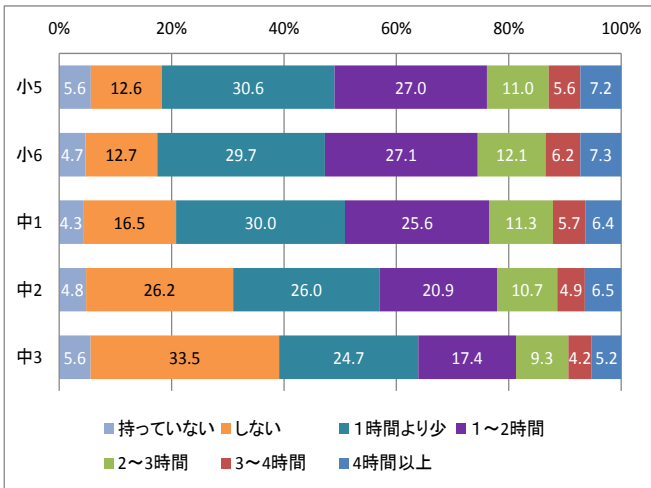
【37】ふだん（月曜から金曜日）、1日当たりどれくらいの時間、テレビやDVDを見ますか。（2時間以上）



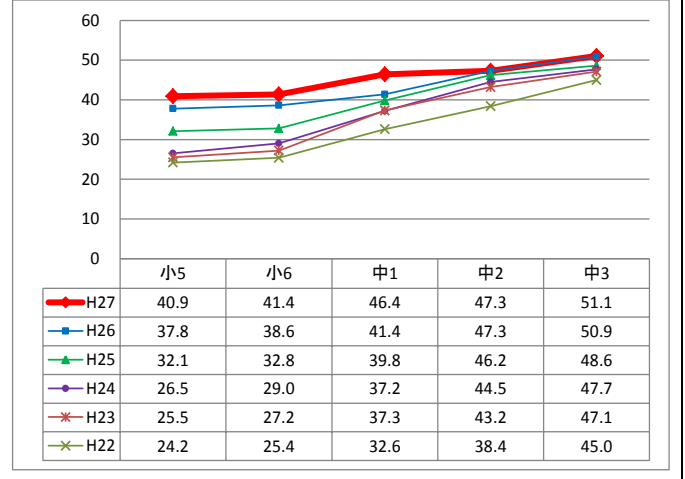
【38】(a)ふだん（月曜から金曜日）、1日当たりどれくらいの時間、ゲーム機で遊んでいますか。（2時間以上）



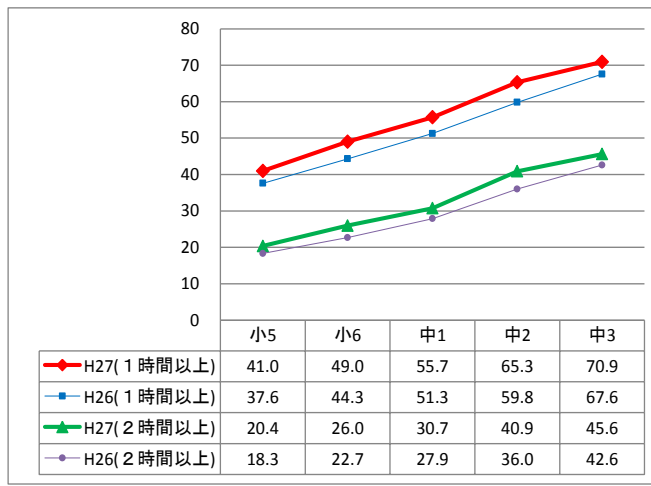
【38】(b). ふだん(月曜から金曜日), 1日当たりどれくらいの時間、ゲーム機で遊んでいますか。(詳細)



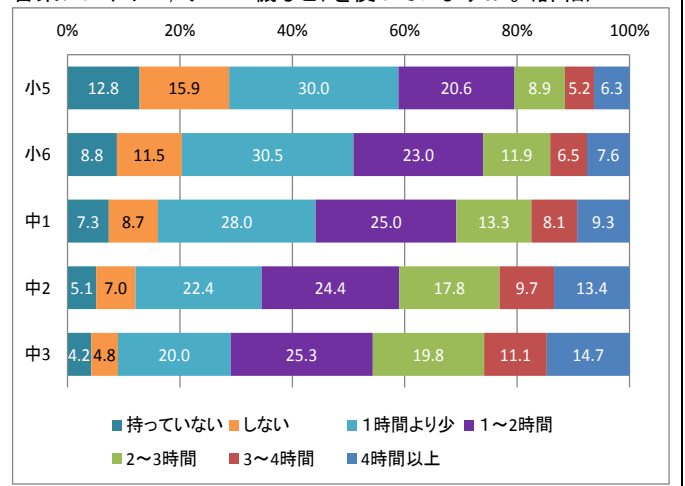
【39】携帯電話・スマホなどの使い方について、家の人と約束したことを守っている。(持っていない児童生徒も含む全体に対する割合)



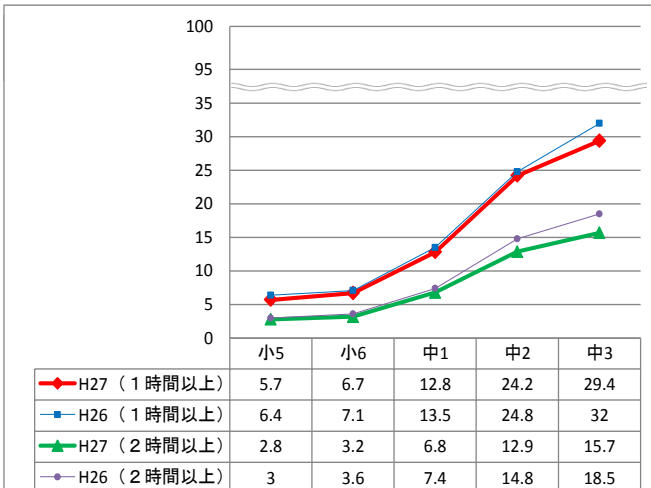
【40】(a). ふだん(月曜から金曜日), 勉強以外で1日当たりどれくらいの時間、インターネット接続ができる機器(スマホ, タブレット, 音楽プレイヤー, ゲーム機など)を使っていますか。(1時間以上, 2時間以上)



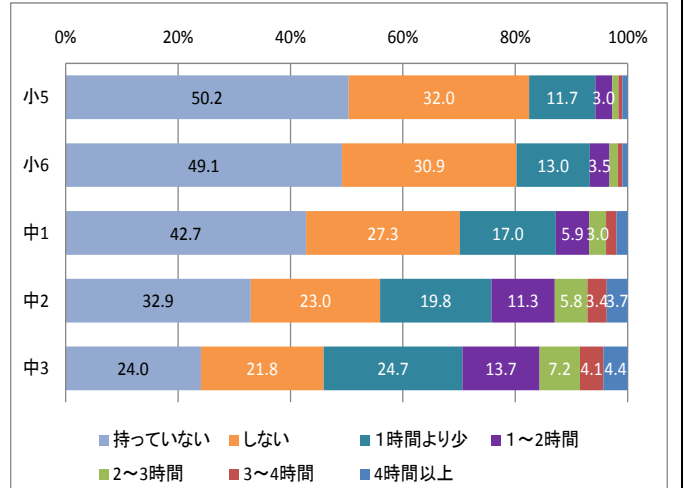
【40】(b)ふだん(月曜から金曜日), 勉強以外で1日当たりどれくらいの時間、インターネット接続ができる機器(スマホ, タブレット, 音楽プレイヤー, ゲーム機など)を使っていますか。(詳細)



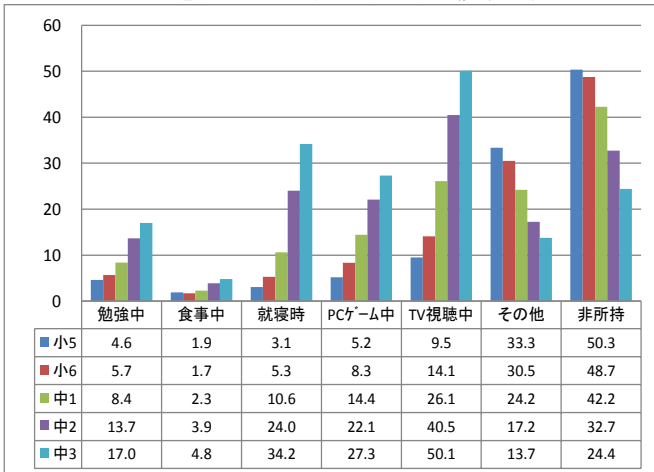
【41】(a)LINE, カカオトークなどの無料通信アプリを1日どのくらい使っていますか。(1時間以上, 2時間以上)



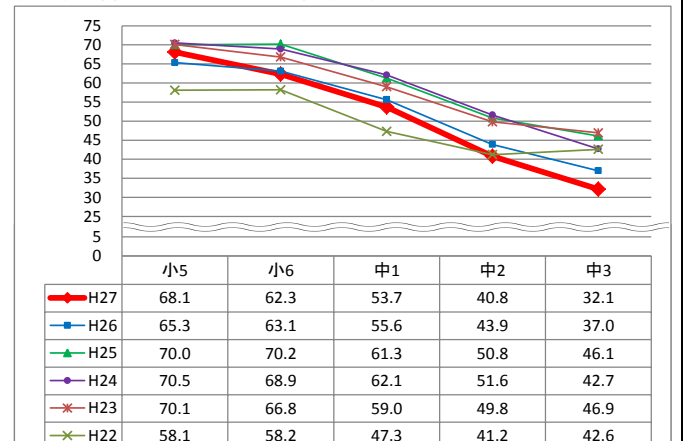
【41】(b)LINE, カカオトークなどの無料通信アプリを1日どのくらい使っていますか。(詳細)



【42】ふだん次のような時に、携帯電話・スマホなどでメールやメッセージのやりとりをすることがありますか。(複数回答)



【43】携帯電話・スマホなどでメールやメッセージのやりとりをするとき、どれくらいの時間で返事をしなければいけないと思っていますか。※持っていない人も回答する。(30分以内)



(6)「家庭学習等」

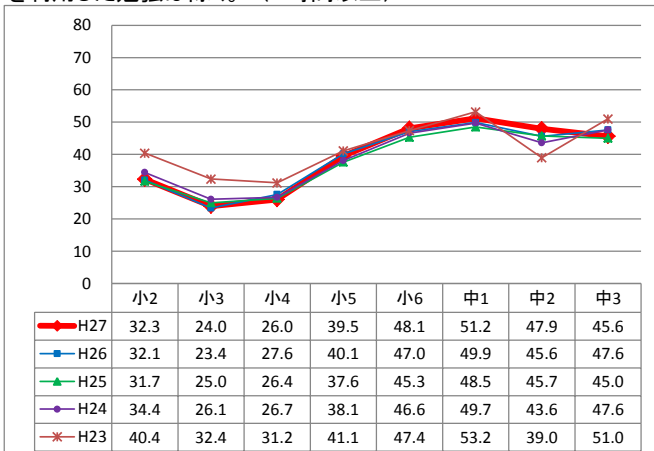
【45】昨年度に比べ、「土曜日や日曜日など学校が休みの日に、1日当たり1時間以上勉強をする」児童生徒の割合が、小学校4年生、中学校3年生を除いて増加している。

【51】昨年度までと比べ、「自分で計画を立てて、家で勉強をしている」児童生徒の割合が、増加している。

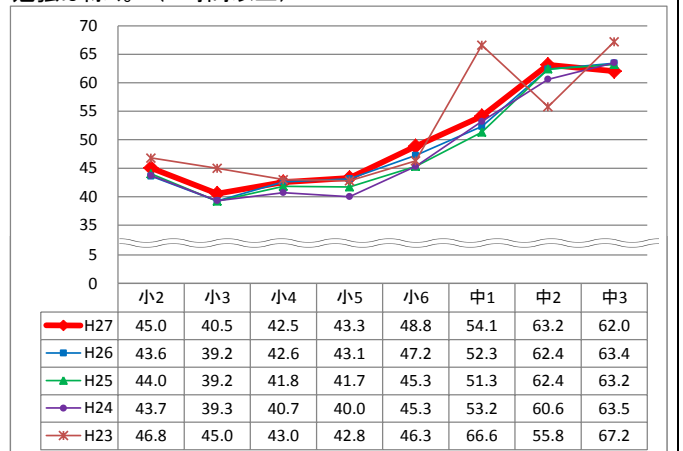
【52】昨年度に比べ、「学校の宿題があったことを忘れて、やらないことがある」児童生徒の割合が、全学年で大きく減少している。

【55】【56】【57】【58】昨年度に比べ、家庭学習に関する設問の回答で、「している」「ややしている」児童生徒の割合が、増加している。

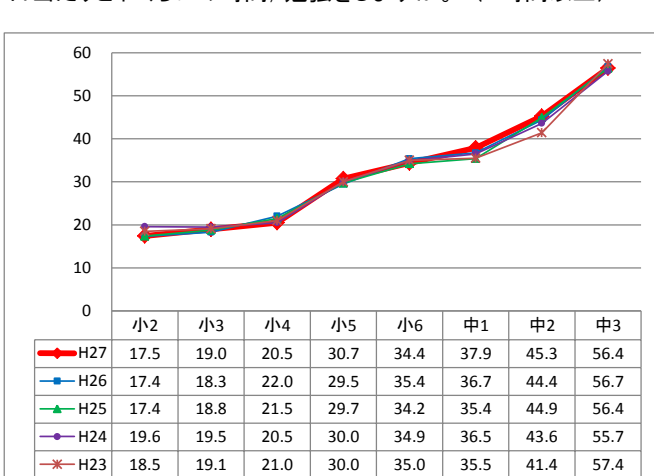
【44】学校の授業時間以外に、ふだん(月曜から金曜日)、1日当たりどれくらいの時間、勉強をしますか。※家庭教師・学習塾などを利用した勉強は除く。(1時間以上)



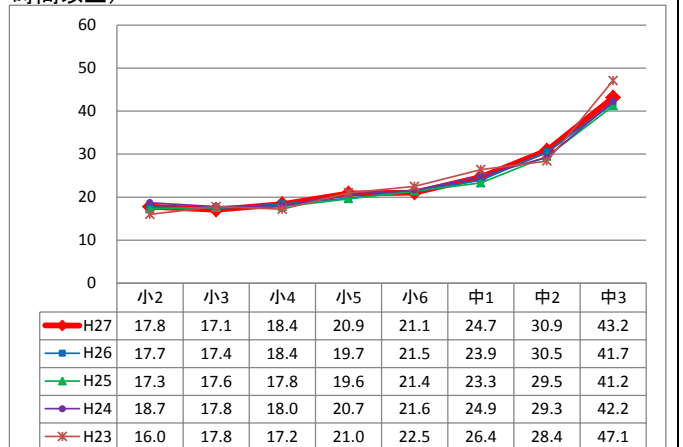
【45】土曜日や日曜日など学校が休みの日に、1日当たりどれくらいの時間、勉強をしますか。※家庭教師・学習塾などを利用した勉強は除く。(1時間以上)



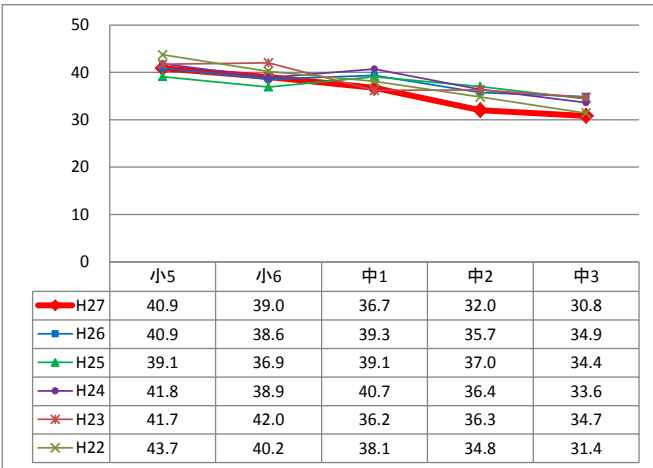
【46】学習塾(家庭教師もふくむ)で、ふだん(月曜から金曜日)、1日当たりどれくらいの時間、勉強をしますか。(1時間以上)



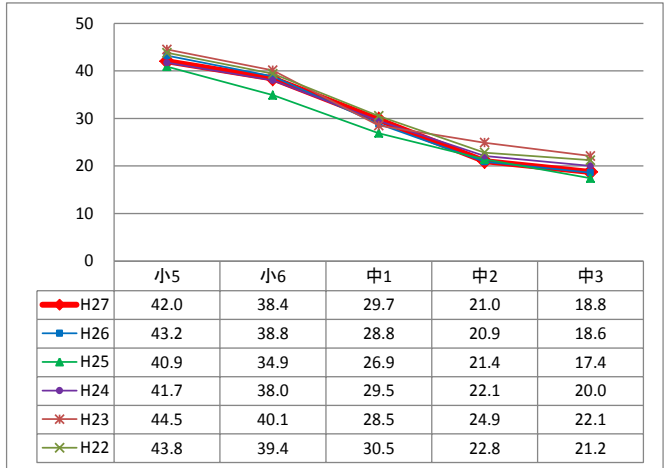
【47】学習塾(家庭教師もふくむ)で、土曜日や日曜日など学校が休みの日に、1日当たりどれくらいの時間、勉強をしますか。(1時間以上)



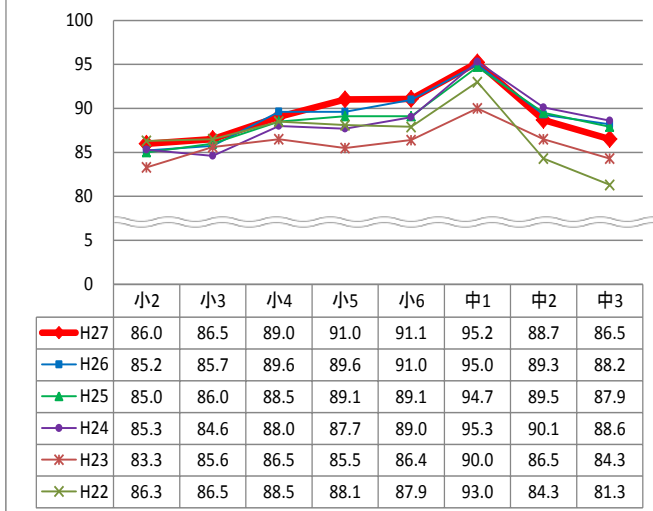
【48】学校の授業時間以外に、ふだん(月曜から金曜日)，1日当たりどれくらいの時間，読書をしますか。※教科書や参考書，漫画や雑誌を除く。(30分以上)



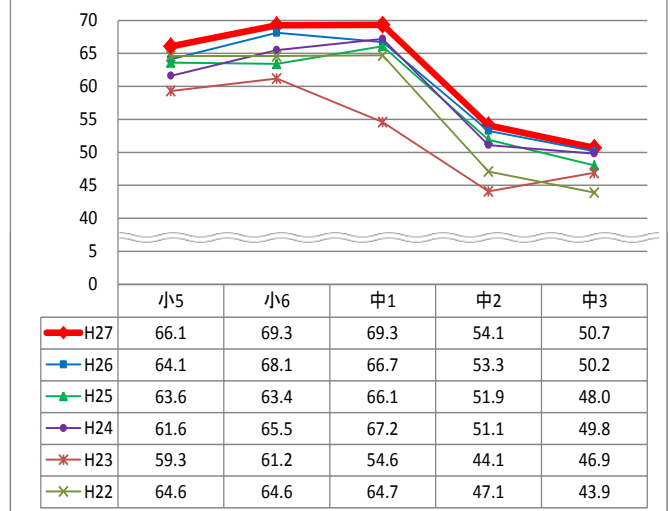
【49】昼休みや放課後，学校が休みの日に，学校の図書室や地域の図書館へどれくらい行きますか。(月1回以上)



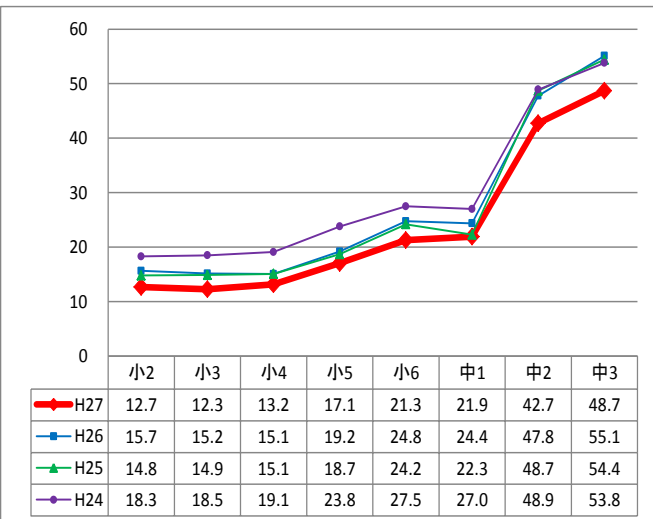
【50】学校に持って行くものを，前日か，その日の朝に確かめている。



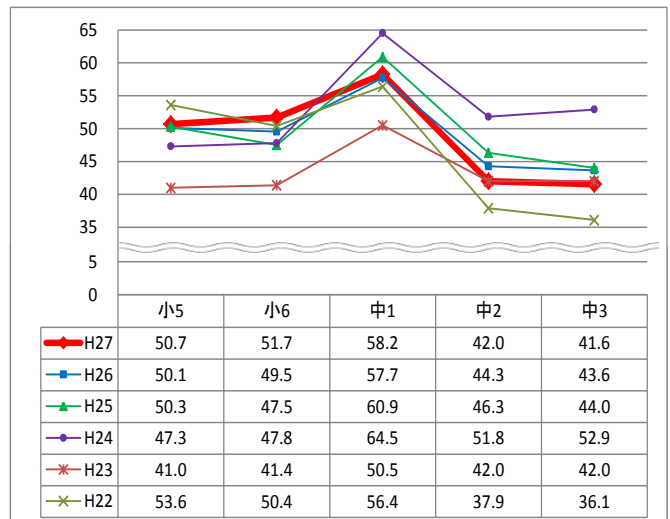
【51】自分で計画を立てて，家で勉強をしている。



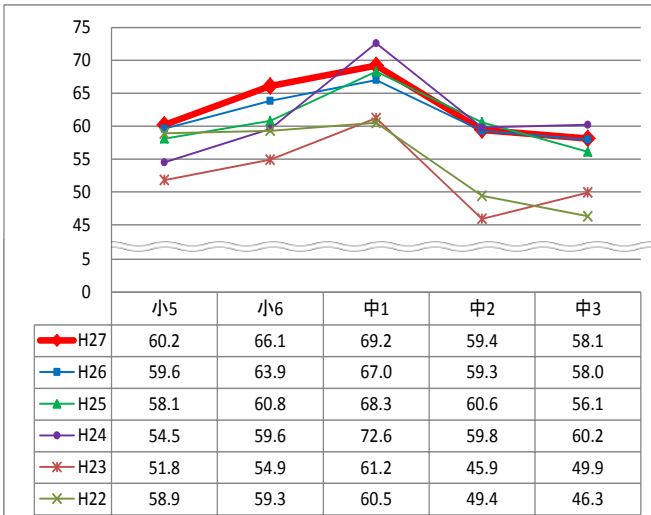
【52】学校の宿題があったことを忘れて，やらないことがある。



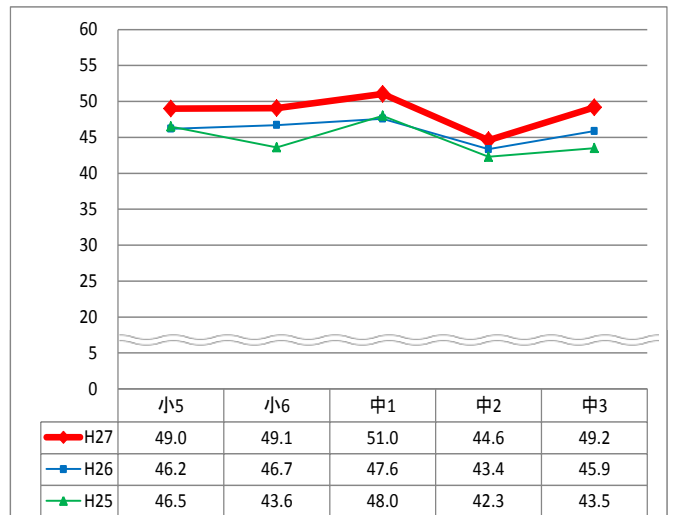
【53】学校の授業の予習をしている。



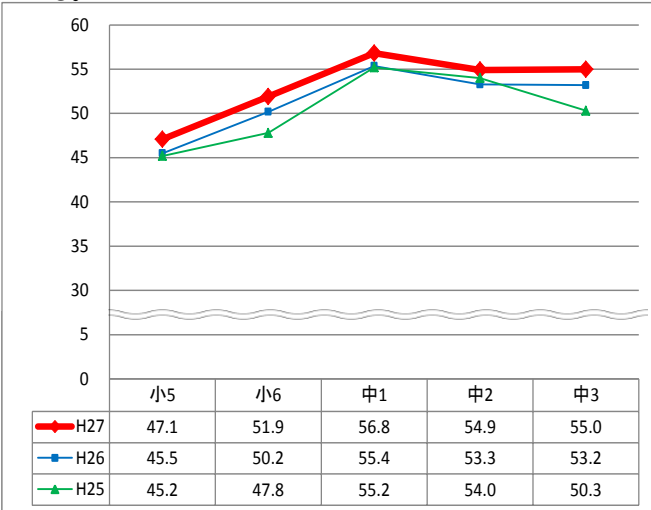
【54】学校の授業の復習をしている。



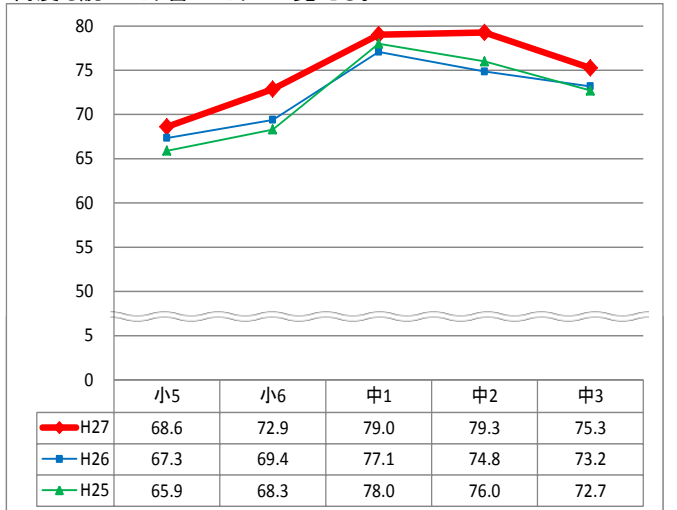
【55】家庭学習では、何度もくり返して問題を解く学習をしている。



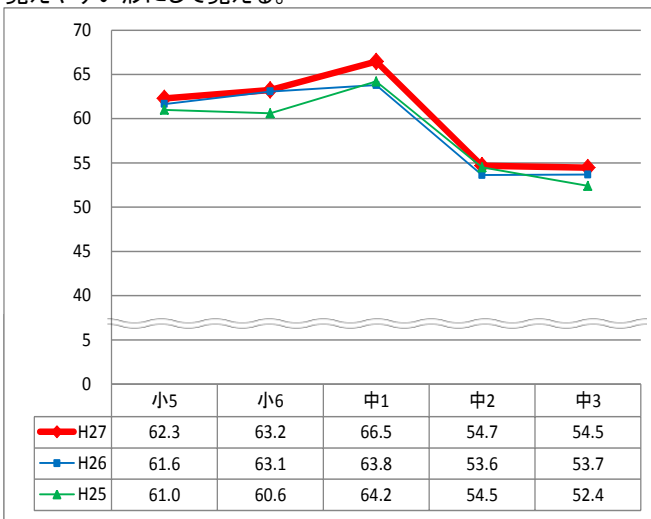
【56】家庭学習では、要点を抜き出したり、まとめたりする学習をしている。



【57】大事なことを覚えるときには、大事なところに線を引いたり、何度も読んだり書いたりして覚える。



【58】大事なことを覚えるときには、図をかいたり、表にしたりして、覚えやすい形にして覚える。



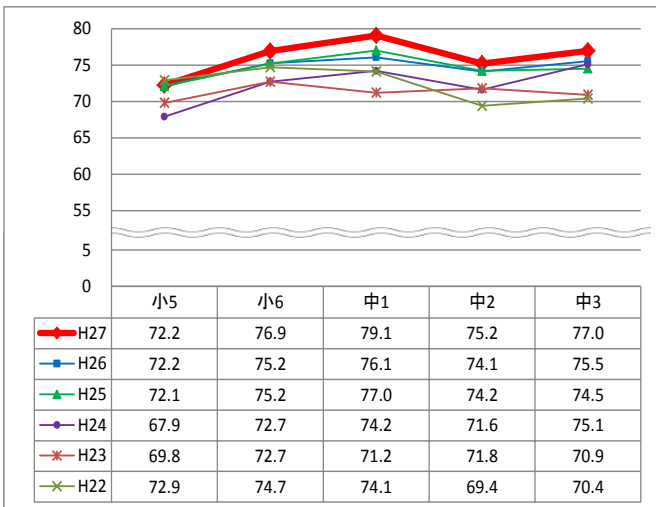
(7)「社会・地域とのかかわり」

【59】昨年度までと比べ、「新聞やテレビのニュースなどに、関心がある」児童生徒の割合は、小学校5年生を除いて増加している。

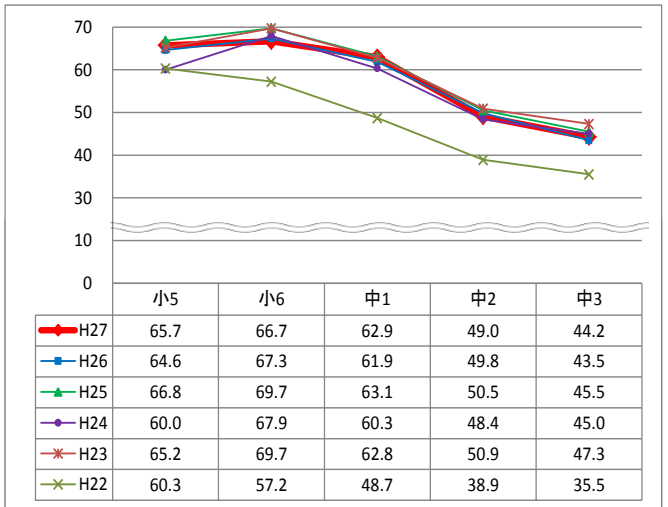
【61】昨年度に比べ、「地域の行事に、参加している」児童生徒の割合は、中学校2年生を除いて増加している。特に中学校1年生では増加の割合が大きい。

【62】9割以上の児童生徒が「地域の中で知っている人に会った時は、あいさつをしている」と回答している。

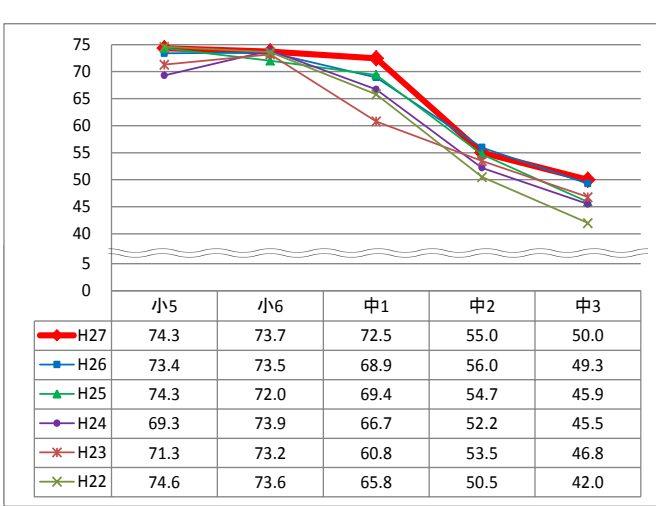
【59】新聞やテレビのニュースなどに、関心がある。



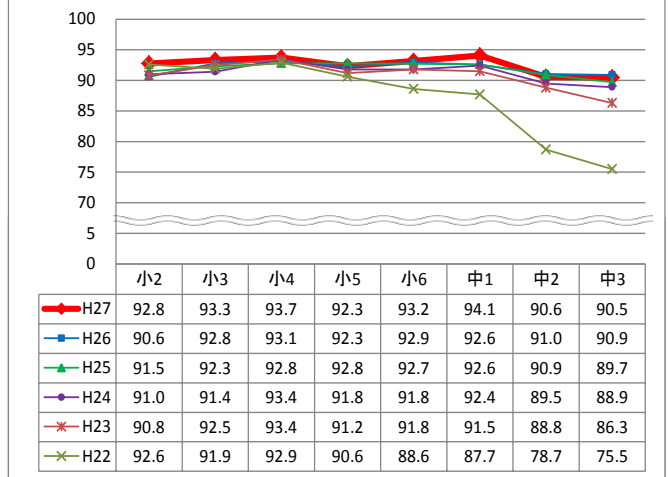
【60】地域の歴史や自然について、興味や関心がある。



【61】地域の行事に、参加している。



【62】地域の中で、知っている人に会った時は、あいさつをしている。

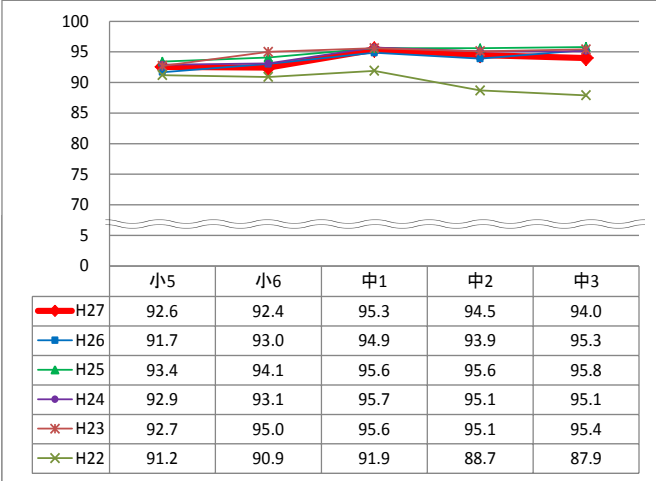


(8)「道徳心・挑戦・夢」

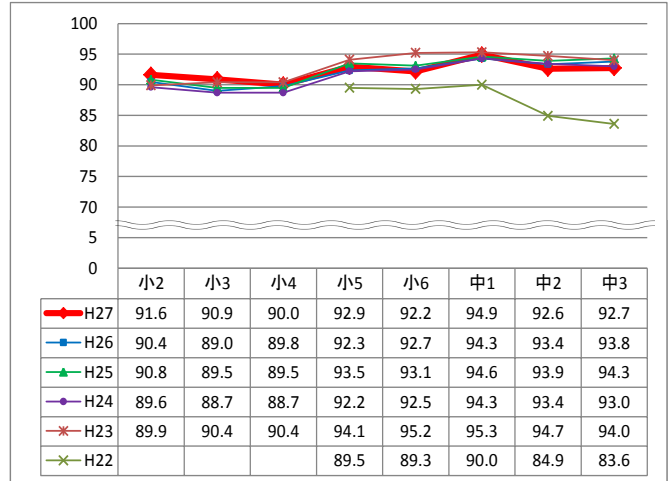
【67】昨年度に比べて、「難しいことでも、失敗をおそれないでチャレンジしている」と回答した児童生徒の割合が、増加している。

【68】昨年度に比べて、「みんなと意見が違っていても、自分の意見を話す」と回答した児童生徒の割合が、中学校2年生を除いて増加している。

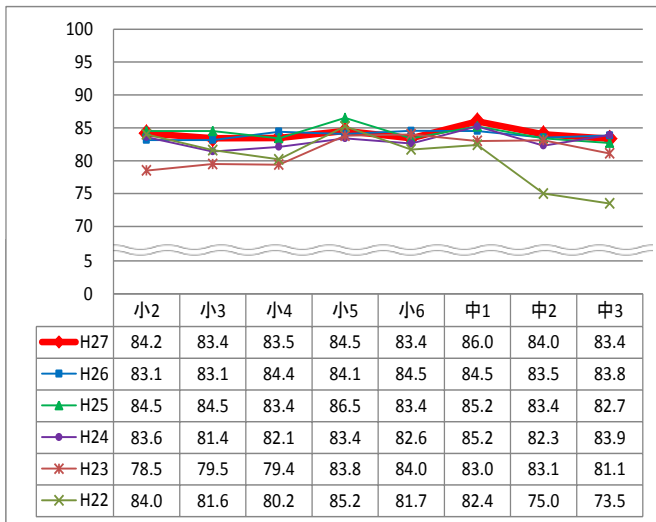
【63】人の気持ちが分かる人間になりたいと思う。



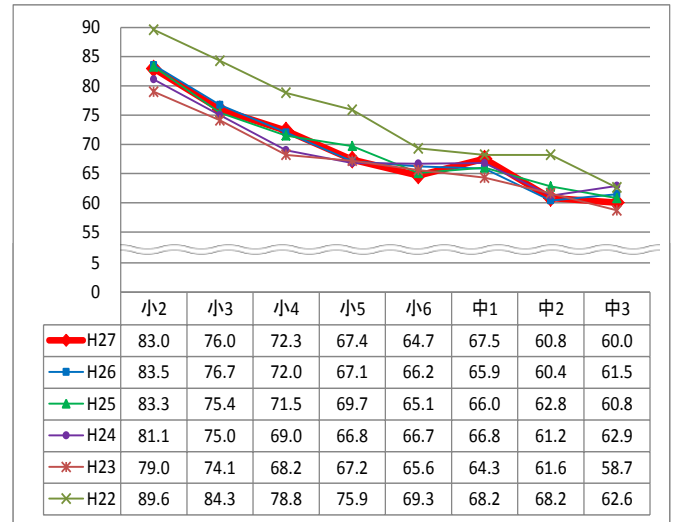
【64】人の役に立つ人間になりたいと思う。



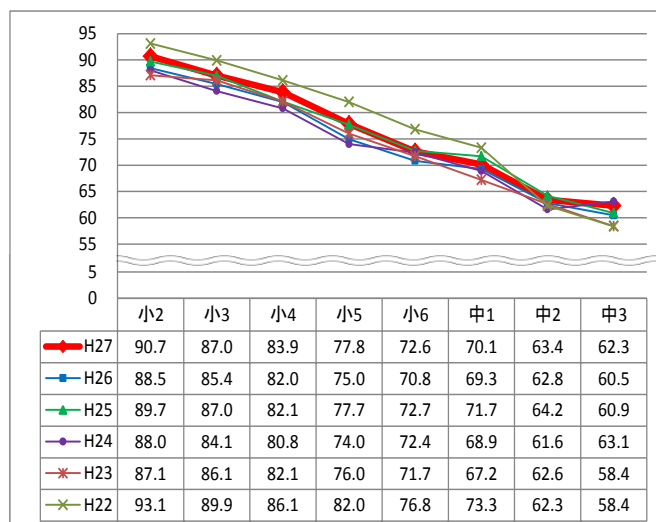
【65】人が困っている時は、進んで助けている。



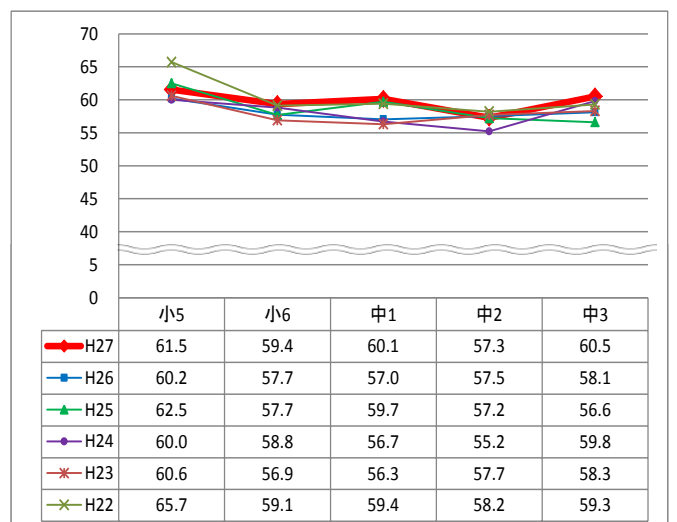
【66】自分には、良いところがあると思う。



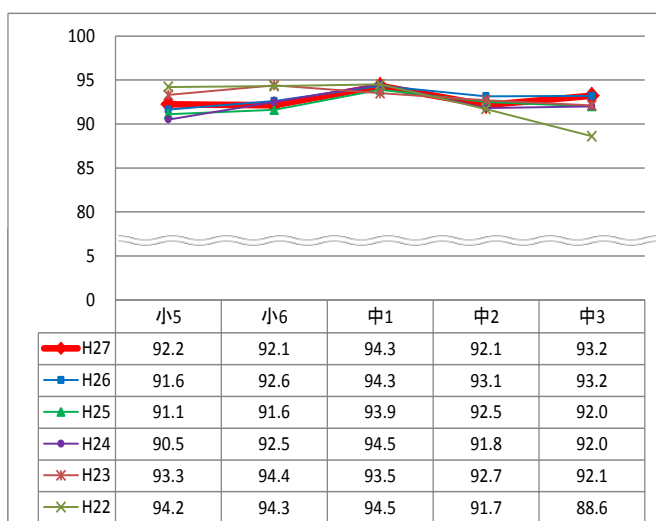
【67】難しいことでも、失敗をおそれないでチャレンジしている。



【68】みんなと意見が違っていても、自分の意見を話す。



【69】物事を最後までやりとげて、うれしかったことがある。

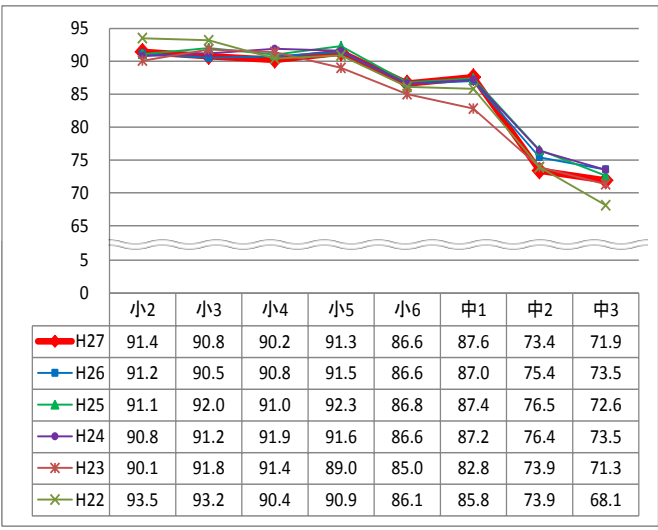


(9)「自分づくり」

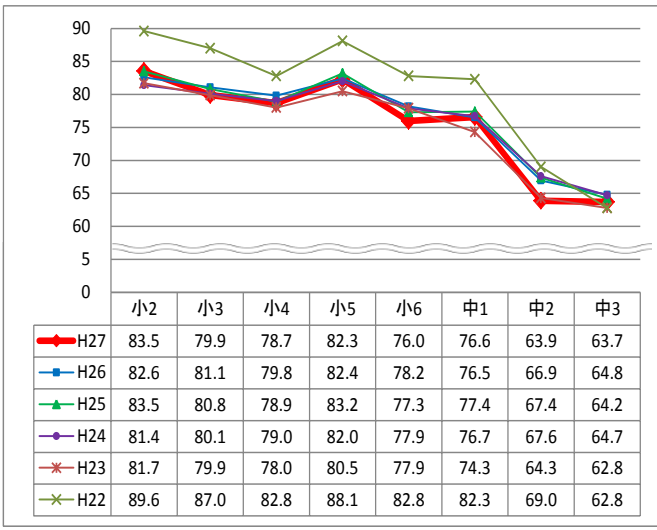
【71】「自分の将来を考えると、楽しい気持ちになる」と回答した児童生徒の割合は、震災前に比べて低い傾向のまま推移している。

【73】「将来の可能性を広げるために、勉強をがんばっている」と回答した児童生徒の割合は、増加傾向にある。

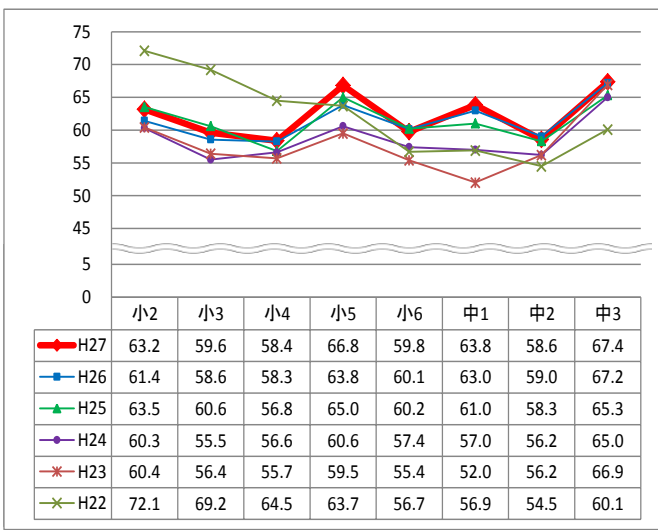
【70】将来の夢や目標を、持っている。



【71】自分の将来を考えると、楽しい気持ちになる。



【72】自分の将来について、家の人と話し合っている。



【73】将来の可能性を広げるために、勉強をがんばっている。

