

# みらいん

わかばやし

「みらいん」は、  
震災からの復興に向けて  
歩むまち・仙台の“ひと”と“地域”の  
今を結ぶ情報紙です。



◀「六郷すずめっこ」の踊りとお囃子に、場内から大声援が飛び交いました。この日の出演者を含めて「六郷すずめっこ」は約60名で構成されています

今月の  
ひと

## まづら 仙台すずめ踊り祭連 六郷すずめっこ

### 「すずめっこ」は元気っ子

昨年11月27日、bjリーグ仙台89ERS対ライジング福岡戦が開催された青葉区青葉体育館に、笛太鼓が響き、揃いの法被をまとった「六郷すずめっこ」が舞い踊りました。

「六郷すずめっこ」は、2002年に六郷市民センターで開催されたすずめ踊り講習会をきっかけに、六郷中学校区内住民を対象として発足し、翌年には仙台・青葉まつりに参加しました。

従来のすずめ踊りが企業や職場単位、あるいは有志が集まって

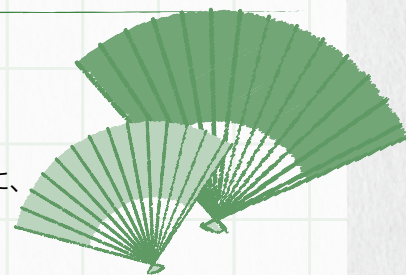
「祭連(まづら)」を結成していたのに対して、「六郷すずめっこ」は、地域住民を主体に結成されたのが特徴で、小学生を含む親子の参加もあります。市内各地で地域主体の祭連が増えた先駆けになりました。

「仮設住宅住まいの家族もあり、練習場所だった東六郷小学校も使えなくなって、一時はどうなる事かと思っていましたが、地元の人たちを勇気づけるためにも演舞する事が大事だと話し合っ、まず避難所で踊る事を決めました。

現在、スポーツイベントや地域の催しなどでも演舞しており、

10月には以前から交流のある大阪府堺市の堺まつりに参加してきました」と、組頭の阿部文さんは、語ってくれました。

「六郷すずめっこ」は震災後も活発な活動を継続して、仙台市民へ元気を送っています。



2012

2

第3号



自治会設立からわずか2カ月で集会所は素敵に変身し、楽しいイベントも盛り沢山！  
その中心になったのが4名の女性役員です！



**会長**  
松木 ひろみさん  
荒浜出身  
「笑顔の大黒柱」  
誰もが笑顔に癒されて、  
いつの間にか  
仲間入り

**副会長**  
早坂 昭子さん  
六丁の目出身  
「落ち着いた参謀」  
おっとり静かに構えても、  
そのひと言に  
みんなが納得

**庶務**  
内海 アツ子さん  
南小泉出身  
「麗しの人情家」  
朝は苦手なお人好し、  
じつはお茶目で  
ハートフル

**会計**  
齋藤 志津子さん  
山元町出身  
「パワフルムードメーカー」  
真ん丸オメメがくーくる、  
料理も話もスピーディー

## 「せっかく一緒にいるのだから」

卸町五丁目公園仮設住宅自治会の取り組み

### 4人の女性役員が手探りで始めたコミュニティづくり

卸町五丁目公園仮設住宅の入居者は、昨年8月末まではわずか5世帯でしたが、徐々に増え10月には80世帯までになりました。入居された方々は仙台市内はもとより、宮城県内各地、さらには福島県からと、バラバラの出身地で知り合いも少ないことから、入居者が増えても集会所はポツンと静まり返ったままでした。集会所の利用方法やお住まいの方への情報提供の仕方、ゴミ集積所の管理方法など、もともと地縁の結びつきが薄いこともあり、生活に密着する問題をどうやって解決するのが課題でした。

そんな中、自治会設立に向けて住民総会を開催したのが昨年11月。そこで選出された4人の役員は、全員女性でした。4人はそれぞれの感性を生かし、あっという間に集会所の活用、ゴミ集積所の当番、各班長の役割分担、おまけに入居者の皆さんの交流を深めようとクリスマスイベントまで主催しました。

「女子力で一致団結し「せっかく一緒にいるのだから、少しでも快適な生活を送れるように知恵を出し合っていきたい」と、役員の方々は力強く語ります。(12月末に心強い新メンバーとして松木徳雄さんが監事として自治会活動に加わりました)

**監事**  
松木 徳雄さん  
荒浜出身  
「経験豊富なご意見番」  
メガネの奥の優しい瞳、  
知恵と力で支えます



「卸町五丁目でお会った人達とは、  
いつまでも友人としてつきあっていたい」



住人の方の畑で収穫のお手伝い。大収穫！

自治会の仕事としてまず最初に取り組んだのは名簿づくり。「4人の中に町内会の役員経験者はいなかったため、何でも1から始めなければなりませんでした。」

どんな情報を集めたらいいのか、どうすれば効率的かとアイデアを出し合い皆で考えました」と会長の松木さん。1戸1戸訪ね、名前や家族構成とともに緊急連絡先などの情報を収集し、初めての名簿づくりが成功。続いて、集会所の活用方法や支援物資の分け方など、山積みの運営課題について、毎日のように話し合い試行錯誤を重ねました。こうして無我夢中で走り回るうちに、4人の信頼感が高まり、強い団結力が生まれ、自治会の運営も軌道に乗ってきました。



役員以上にパワフルな住人の皆さん

「他の仮設住宅ではそろそろ自立を目指す時期だったんです。こちらは自治会が立ち上がったばかりだったのですが、少しでも自立しなければと、自分たちでイベントの企画や自治会の運営をすることにしました。だから支援の手に甘えられる時期があまり無かったんですよ」と松木会長は振り返ります。

とまどいながらも、できることから始めました。まずは1人暮らしの高齢者が気がかりだったので、外に出る機会を増やすアイデアを考えました。それは、挨拶だけの声かけにとどまらず、花壇のお世話やイベントの料理準備などの手助けをお願いすること。すると皆さん喜んで引き受けてくれ、イベントでは先頭に立ってお手伝いをしてくれるおばあちゃんも現れるほどになりました。

また、お住まいの方の畑で収穫があると聞けば、早速長靴に履き替え手伝いに駆けつけたりと、抜群の行動力で皆が笑顔になれる環境づくりに取り組んでいます。

お住まいの皆さんに快適に集会所を利用してもらうために、支援物資の衣類を見やすく集会所の床一面にたたんで並べたり、寄贈された本はジャンル別にわかりやすく仕分けして展示するなど、きめ細やかな気配りを心がけている役員の方々の皆さん。

その甲斐あって集会所に顔を出す人も多くなり、人が集まればそこはお茶っこ飲み場に変身します。「皆で食べた方が美味しいし作りがいがあ」と、手づくりの品を持ち寄る方も増え、そ

紅白を見ながら「年越しラーメン」



の場で即席の料理講座に発展することもしばしばとか、昨年大晦日には、1人暮らしの方も家族連れも一緒に新年を迎えようと、年越しそばならぬ「年越しラーメン会」を開くなど、時には母のように、時には娘のように、お住まいの方に親身になって寄り添う役員さんの気配り力で、集会所は皆さんの憩いの場へと変身しました。

### 女子力の強み！ その1 「団結力」 スピーディな自治会運営

### 女子力の強み！ その2 「行動力」 交流を生み出す

### 女子力の強み！ その3 「気配り力」 なごやかな コミュニケーション



# 被災地レポート

取材地

## 神屋敷仕込味噌クラブ 荒井神屋敷地区

### 残った作業場と味噌樽 被災に負けず今年も寒仕込み

日に日に寒さが厳しくなってきた  
一月中旬。「神屋敷仕込味噌クラブ」  
の今年の活動が開始しました。三月  
まで約二カ月半かけて作業が続けら  
れる、本格味噌の寒仕込みです。

「この時期に一年分の味噌を一気に  
仕込みます。あの震災を思えば、今  
年もまたこうして味噌づくりができ  
る幸せを感じます」。クラブの代表  
を務める佐々木千賀子さんは、自宅



▲メンバーのみなさん。左から関範子さん、高橋由美子さん、庄子京子さん、庄子啓子さん、佐々木千賀子さん。手前は佐々木さんのお孫さんたち



▲味噌蔵で長期熟成されている樽。「津波はこのくらいの高さまできたのよ」と、手をかざして指し示す佐々木千賀子さん

敷地内の作業場でしみじみそう語り  
ます。「例年は六十キロの樽で百本ほ  
ど仕込みますが、今年は増量して全  
体で十ト。震災以降、支援者の皆さ  
んの協力と支えがあつて注文が増え  
ているんです。本当にありがたいこ  
とです。とはいっても、うちの味噌  
は一年寝かすので、実際に口に運ん  
でいただくのは来年の話なんですけ  
どね」。笑いながら、佐々木さん  
そうも語ります。

東日本大震災当日、佐々木さん  
たちは味噌蔵の中で、最後の仕込み作  
業をしていました。命からがら津波  
から逃れましたが、地区は壊滅的な  
被害を受けました。一昨年夏に新築

した佐々木さんの自宅は、床上四十  
センチの浸水で、米倉庫は浸水して備蓄  
していた米の半分以上が被害を受け  
ました。味噌蔵も建物の外側で一部  
近く、蔵の中も味噌樽の四、五十センチ  
の高さまで浸水しました。絶望的な  
状況でしたが、約百六十本近くあつ  
た樽のうち、水が入ったのはわずか  
五、六本だけという「奇跡」で、メ  
ンバーの皆さんが手塩にかけた味噌  
は助かり、親戚や近所の人たちに手  
伝ってもらつて蔵から味噌運び出  
し、J.Aの直売所や仙台市内の直売  
所に出荷しました。今年の仕込み量  
を増やしたのは、被害を免れた味噌  
の売り上げが好調だったからです。

働くことが喜びにつながる  
将来は皆が働ける場づくりを

一九五二年に建てられた石造りの  
味噌蔵は津波にびくともしなかつた  
ものの、その周囲の民家は軒並み大  
きな被害を受けました。また家屋の  
みならず田畑の被害も甚大で、多く  
の地区農家の方々が昨年同様、今年



▲クラブの活動拠点となっている味噌蔵。石造りで頑丈なため津波での損壊を免れ、流されてきた大量のがれきをせき止めました

も農作業を大幅にあきらめなくては  
いけない状況です。メンバーにとつ  
て、このクラブは大切な職場でもあ  
ります。  
下荒井地区の自宅が全壊した庄子  
啓子さんは「震災後は働きたいと  
思っても働けず、自宅を片付けに来  
てもなかなか意欲が生まれませんで  
した。一時期は本当に精神的に落ち込  
んでしまつて大変でしたが、今はこ  
うして働けてうれしいです」と話し  
ます。昨年未まで自宅わきの作業場  
で暮らしていたという高橋由美子さ  
んは「私たちは本当に、働ける場が  
あつて幸せなの」としみじみ話します。  
「将来は自分たちで直売所を持つ  
て、みんなが毎日働ける場所をつく  
りたいの」と佐々木さんが話す、  
作業場にいた皆さんたちが「本当に  
楽しんでいるわよ」と、期待した  
面持ちで相槌を打っていました。

# 情報掲示板

仮設住宅やご近所で開催される催し物や相談会、支援団体による支援情報などを紹介します。

## 津波で流出した写真などをお渡しします

東日本大震災の津波被害地域(宮城野区・若林区)でのがれき処理作業中に回収された写真、アルバム、賞状など思い出の品を展示し、所有者やご家族へお渡しします。

期 2月29日(水)~3月25日(日) 10:00~16:00  
(休館日=毎週月曜日、3月21日(水))

所 中央市民センター体育館

(宮城野区榴岡4-1-8パルシティ仙台6階)

※貴重品の引渡しには身分証明書の写しをいただく場合がありますので、免許証などお名前が確認できるものをご持参ください。また、専用の駐車場がありませんので、公共交通機関でのご来場にご協力をお願いします。

問 ▼022-282-1111 若林区まちづくり推進課(内線6136)

▼022-291-2111 宮城野区民生生活課(内線6146~7)

▼022-234-1111 消防局防災安全課(内線2330)



## ブックワゴン

若林区内の仮設住宅へ、移動図書館が訪問します。

対象 お近くにお住まいの方ならどなたでも利用できます

期 ▼2月10日、17日、3月2日、9日(金曜日)

11:00~12:30 JR南小泉アパート

14:30~16:30 七郷中央公園、若林日辺グラウンド

▼2月11日、18日、3月3日、10日(土曜日)

11:00~15:00 荒井小学校用地

▼2月14日、28日、3月6日(火曜日)

11:00~12:30 卸町5丁目公園

問 当日の運行状況、巡回ルートに関するお問い合わせは、080-1301-6664ブックワゴン仙台事務局(月・火・水・金・土9:00~18:00)。プロジェクトや広報の問い合わせは03-5840-2707ブックワゴン東京事務局

## 朝の野菜市

若林区六郷の藤塚、種次、二木、井土4地区の津波で被災し、現在は仮設住宅などにお住まいの農家の皆さんが、新たに土地を借りて作っている野菜を、毎週月曜日と金曜日に格安で販売しています。

対象 どなたでもお買い求めできます

期 毎週月曜日と金曜日9:00~11:00

所 若林日辺グラウンド仮設住宅敷地内(ニッペリアハウス付近)

問 090-5597-4353(斎)

## 女性のための就労応援OFFICE2010講座

ワード、エクセル、パワーポイントのオフィス2010の新機能を中心に、ビジネスでよく使われる操作方法やコールセンターの仕事、ビジネスマナーを学びます。講師は女性です。

対象 「震災で解雇された」、「一時避難のため退職した」、あるいはシングルマザーなどの理由で、経済的に困難な状況にあり、就労を目指している女性

期 3月7日(水)~9日(金)の3日間連続講座、いずれも10:00~15:30

所 仙台市男女共同参画推進センター エル・ソーラ仙台 研修室 AER(アエル)28階

定員 12人

参加費 無料(託児 6カ月以上小1まで、無料)

申込方法 指定用紙に必要事項を記入し、下記まで郵送してください。用紙はホームページ(<http://www.sendai-l.jp>)からダウンロードするか、エル・ソーラにお電話で直接ご請求ください。後日、郵送させていただきます。

〒980-6128仙台市青葉区中央1-3-1アエル28階 エル・ソーラ仙台 パソコン講座担当あて

定員 2月20日(月)必着。応募多数の場合は抽選。結果は申込者全員に郵送でお知らせします。

問 022-268-8044エル・ソーラ仙台管理事業係

## 巡回相談

生活上の困りごとなど、さまざまな相談に応える地域支えあいセンターの巡回相談は、以下の日程で行われます。どの会場でも利用できます。予約不要。(他の区での実施予定は、下記までお問い合わせください)

対象 主に借り上げ民間賃貸住宅にお住まいの方

巡回相談(2月10日~3月10日 9:30~16:00)

▼荒町市民センター 2月15日、22日、29日、3月7日(毎週水曜日)

▼七郷市民センター 2月16日、23日、3月1日、8日(毎週木曜日)

▼若林区中央市民センター 2月23日、3月8日(第2、4木曜日)

▼若林市民センター 2月14日、21日、28日、3月6日(毎週火曜日)

▼沖野市民センター 2月15日、22日、29日、3月7日(毎週水曜日)

▼六郷市民センター 2月14日、21日、28日、3月6日(毎週火曜日)

▼JR南小泉アパート(1号棟210号室) 10:00~15:00 2月11日、18日、25日、3月3日、10日(毎週土曜日)

問 022-217-7234 仙台市社会福祉協議会 中核支えあいセンター

## ささえあいの会

東日本大震災で大切な人を亡くされた皆さまが、ともに想いを語り合うことで、分かち合い、支えあう場です。

対象 どなたでも参加できます。予約不要

期 2月12日(日)13:00~15:00

所 仙台市福祉プラザ10階(仙台市青葉区五橋2-12-2)

問 022-718-4401 社会福祉法人 仙台いのちの電話



# 快適生活

暖かい季節を待ちわびるこの頃。立春を迎えたとはいえ、東北の寒さはもう少し続きそうです。さて、今回は気になる暖房費を抑えつつ、手軽に暖をとれるアイデアをご紹介します。

## 仕事机、学習机の足元を暖めよう

このページのイラストを描いている東北工業大学の南さんが、勉強中に実践しているエコ暖アイデアを教えてくださいました。

この時期、机に向かうと特に冷えが気になるのが足元。そんな時は発泡スチロールを机の下に置いてみましょう。発泡スチロールは熱が逃げにくいので、意外にも驚くほどの暖かさを感じることができます。長時間の台所仕事などでもお試しください。



東北工業大学 南大地さん

発泡スチロール箱のふたの部分なら、切ったりせずに置くだけでそのまま利用できて便利！

イラスト/米森美香子、南大地(東北工業大学)

## エコ暖の基本は3つの「首」

効率よく体を温めるために押さえておきたいポイントが、「首、手首、足首」の3つの「首」。それぞれ皮膚が薄く、外の気温に影響されやすい部分。ここをしっかりと防寒することで温まった血流がスムーズに流れ、効率よく全身を温めることができます。

マフラーや手袋、厚手の靴下などでしっかり防寒しましょう。また、即効性のある裏技として首の後ろにドライヤーの温風を当てるといった方法も！ 肌から少し離して、やけどに注意してお試しください。



### 首もと

マフラーやストールで外気に触れないようにしっかりとカバーして

### 手くび

手首まで隠れる長めの手袋が便利。コート類も袖口がしっかり閉まるものを選びましょう

### 足くび

厚手の靴下が窮屈な方には、ひざ下から足首まで覆えるレッグウォーマーがおすすめ

### 裏技でさらにポカポカ!



唐辛子



靴下

靴下を2枚重ねて履き、靴下と靴下の間に唐辛子(鷹の爪)を入れるだけ。ポカポカ効果が倍増します。※刺激が強いときはすぐに使用を中止してください

## 視覚で体感温度アップ

赤や黄色、オレンジなどの暖かいイメージの色には、体感温度を上げる効果があるとされています。下着や衣類に用いるのももちろんのこと、インテリアにも取り入れてみませんか？ カーテン、座布団やクッションのカバーなど、身近なものを暖色系に替えてみましょう。

# 震災困りごと Q&A ~紙上弁護士相談~

**Q** 震災後、自宅に突然販売業者が訪ねてきて、「布団の無料点検をしています」と言われ、無料なので点検してもらったところ、「お宅の布団はダニがたくさんおり、体に悪い」と説明され、不安になったため布団を購入してしまいました。あとで家族に相談したところ必要ないと言われました。解約できないでしょうか。

**A** 今回の震災後、こうした訪問販売に関するトラブルの増加が予想されます。訪問販売業者の中には、販売目的を隠して訪問したり、健康状態が悪化するなどと言って不安を煽り、契約を迫ったり、品物について、きちんと説明をしないまま契約させたりする悪質な業者もいるようです。このように、自宅を訪問して契約を結ぶ訪問販売の場合には、契約書などの書面を受け取った日から8日以内であれば、たとえ品物を使い始めていたとしても、クーリングオフによる契約の解除をすることができます。また、契約書等の書面を受け取ってから8日を過ぎてしまった場合でも、このような書面に代金額やクーリングオフに関する記載がないときには、クーリングオフによる契約の解除をすることができます。さらに、勧誘の際に目的物に関して事実でないことを業者から説明されていた場合

にも、契約を取り消すことができる可能性があります。訪問販売の勧誘を受けた場合に大切なことは、まず、「すぐにその場で契約しない」ことです。家族や友人に相談するなどし、必要な契約かどうかを十分に考えて下さい。別の業者にも見積りをしてもらうのも良い方法です。次に、「契約内容や金額を十分に確認すること」です。よく分からない点は、業者に説明を求めることが必要です。そして、「必要のない契約の場合には、はっきりと断ること」です。訪問販売等の契約で何かトラブルがあったときは、1人だけでは悩まずに、弁護士会等で行っている法律相談やお近くの消費生活相談窓口でお気軽にご相談いただければと思います。

## 平日無料法律相談の連絡先

**仙台弁護士会法律相談センター**  
仙台市青葉区一番町2-9-18  
TEL: 022-223-2383(予約不要。月・木は夜間相談あり)  
「みらいん」紙上で弁護士の先生に相談したい方、ぜひ困りごとの内容について教えてください。(8ページ参照)

## 今回の先生は・・・

おおいずみりき や  
**プロフィール 大泉力也 弁護士**  
仙台弁護士会所属(荒・大橋法律事務所)  
福島大学卒  
仙台弁護士会消費者問題対策特別委員会委員等



**ひとこと「ひら」**  
**「死活覚悟」**  
牧場を経営してある再従兄弟に教へてもらったのですが、そこでは人工授精でなく、牛達の自然な生殖に任せてあるとのこと。「その場合、牛の社会では好きなタイプの相手をお互ひ意識してから同意の上で相手を決めるの？」と訊いたら「牝牛が妊娠可能な状態になったのを察知すると、牝牛は積極的に求愛を始めるのサ」だって。その結果元気な仔牛が生まれるとのこと。  
この世に赤ん坊が一人誕生するといふことは、父方母方の血筋を併せ持つて生まれてくるくらゐまでは考へますが、仏教ではもともとと深く、人間業(人類の歴史)で起こった全ての出来事と行為)全部を一人ひとりが背負って生まれてくるのだよと教へて下さいます。さういふトデモナイ命を戴いて生まれてきたからには「死ぬ覚悟があるなら何だってできる」よりも「どんな状況の中でも生きてみせる」の方が素敵だ!!

佐藤和丸

**佐藤和丸 (さとう かずまる)**  
若林区日辺の浄土真宗大谷派・徳照寺住職。情報誌への執筆や居酒屋での説法会などを行う、ユニークな人柄と行動力の持ち主。

次号は濱田直嗣さん(宮城県慶長使節船ミュージアム館長)にご登場いただきます。

生活環境が変化したことによって、体を動かす機会が減っていませんか？ 今の季節は特に、雪道が危ない、寒くて外出がおっくうだ、と閉じこもりがちになってしまいうケースが多く見られます。

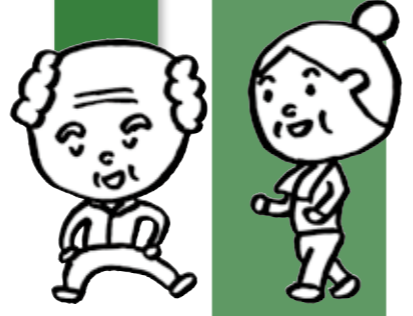
## 解説 生活不活発病とは

動かないことが原因で全身の機能が低下して「動けなくなる」ことを言い、体や頭の働き、心の状態も弱ってきます。歩くことが難しくなったり、疲れやすくなったりして動きにくくなり、次第に生活不活発病は進んでいきます。特に、高齢の方や持病のある方は悪循環に陥りやすいので気をつけましょう。早めの相談と対応を心がけることが重要です。



## テーマ 生活不活発病

## 健康ナビ



## 予防法 予防のポイント

使われない身体機能は衰えていくものですが、その範囲も衰え方も思った以上に大きいものです。毎日の生活の中で積極的に動くようにしましょう。軽い体操や散歩などを習慣づけるのも有効です。  
「一年だから」「持病があるから」自分は安静にしなくてはいけません、かかりつけ医などどの程度体を動かしてよいか相談して判断すると良いでしょう。  
地域や家庭での役割を持つたり、楽しみを見つけて生きがいのある生活を送ることが、自然と体を動かすことにつながります。家族や周囲の方もぜひ応援してください。家に閉じこもらずに、暖かい格好をして外に出て、楽しみながら体を動かしてみよう。

情報提供: 仙台市健康増進課



歴史に触れ、  
作り手の思いに触れる手づくり市

仙台で最も古い木造建築物のひとつとされる陸奥国分寺薬師堂。源頼朝の奥州合戦により消失したものの一六〇七年伊達政宗公によって再建され、現在「お薬師さん」の愛称で市民に親しまれています。

毎月八日はご本尊のご縁日にあたり、大護摩祈禱が行われ、この日に参拝すると大きな功德が得られるとされています。また境内では市内外の生産者、加工者が直接販売を行う「お薬師さんの手づくり市」が開催され、食品や雑貨を提供する小さなブースが前後軒を連ねます。農産品、お菓子やパン、雑貨など、商品はどれも心を込めて作られた品ばかりです。作り手の思いが感じられる温かい掘り出し物を探しに行きませんか。



▲「手づくり市」の日は、境内にさまざまなブースが並びます

住所: 若林区木ノ下3-8-1  
 アクセス:  
 仙台市営バス「薬師堂」下車徒歩1分  
 または「宮城野3丁目聖和学園前」  
 下車徒歩5分  
 <大護摩祈禱>  
 9:30に開始、護摩木(1本300円)  
 <お薬師さんの手づくり市>  
 開催日: 毎月8日(雨天開催)  
 時間: 10~3月10:00~15:00、  
 4~9月10:00~16:00

クロスワードパズル

出題  
石田竹久

こたえ

A	B	C	D	E
---	---	---	---	---

1		2		3		4
				D		
		5				
6	7			8	9	
10				11		12
E			A			
	13				14	
15				16	17	
		18				
						C

タテのカギ

- ①露店などで見られる、甘くてあったかい飲み物。米どころだからこそ美味しい
- ②今年は何年なので、2月は29日まで
- ③カートをゴシゴシ、きれいに。お風呂で使う道具
- ④言わずと知れた、仙台の初代藩主にして名武将、〇〇政宗
- ⑦活版印刷の凸版に対して、紙幣など繊細な刷りに適した印刷版
- ⑨福の神で有名な仙台〇〇〇は、江戸から明治にかけて実在した人物。彼が寄った店は必ず繁盛したと伝えられます
- ⑩居酒屋などで、注文をしなくても出てくる最初のおつまみ
- ⑫隣接する内沼とともに、国内最大級の渡り鳥の越冬地。栗原市と登米市にまたがります
- ⑮鍋に入れたり、おひたしにしたり。春の七草のひとつです
- ⑰力士が嫌う星の色

ヨコのカギ

- ①鳴子温泉、飯坂温泉とともに奥州三名湯のひとつ、仙台の〇〇〇温泉
- ③国の重要文化財にして、宮城県最古の木造建築物である高蔵寺阿弥陀堂があるのは〇〇〇市
- ⑤スポーツでも車の運転でも、これを守らず違反はいけません
- ⑥冬場も観光客で賑わう〇〇〇連峰は、宮城県と山形県とにまたがります
- ⑧ハサミに勝って、紙に負けます
- ⑩非常に珍しく、めったにないこと
- ⑪肌を白く見せる化粧品。「白粉」と書いて
- ⑬小麦粉に水を加えて練り、熟成させた生地を指でちぎって野菜などと煮込んだり。郷土の味、〇〇〇汁
- ⑭グルグルと巻き込むような水の流れ
- ⑮1円=100〇〇
- ⑯松尾芭蕉は『〇〇の細道』を残すにあたり、宮城県では仙台、松島、石巻、鳴子などを巡り歩きました
- ⑰牡鹿半島の先端近く、網地島に隣接して浮かび、ネコの島との異名も

前回のこたえ

A ド B ン C ト D サ E イ

でした。

1	2	3	4
ネ	ナ	シ	ン
5	6	7	8
ギ	ン	サ	バ
9	10	11	12
ポ	ー	イ	ア
13	14	15	16
ク	ト	ウ	ザ
17	18	19	20
ネ	ド	ウ	ラ
21	22	23	24
モ	ン	ク	シ
25	26	27	28
ト	ハ	ラ	マ

編集後記

集会所におじゃました時は常駐職員の皆様にお世話になっているのですが、1月末で何人かの方が退職されました。どなたも熱心に取り組んで貴重な役割を担っていたと感じています。(きくち)

巻頭特集の取材では様々なご縁の話を伺い、「友達の友達は皆友達」なんていうフレーズを思い出しました。今年は皆さんとの縁を育み友達の輪を作ることを目標にしたいと思います。(さとう)

情報提供のお願い

「みらいん」は、皆さんと一緒に作り、歩む情報紙です。紙面に対するご感想や、紹介したい人や場所、今抱えている思いなどのコメントをハガキ、FAX、メールでお寄せください。読者の皆さんの思いを、紙面に反映していきます。

送付先: 〒984-0011 仙台市若林区六丁の目西町2-12  
 「みらいん」編集部  
 FAX: 022-390-5756 e-mail: kawara@mmmm.or.jp