

仙台市消防のあらまし



# 仙台市の地勢, 気象, 人口

## (1) 地 勢

仙台市は明治 22 年の市制施行以来, 7 回にわたって周辺市町村を編入し, 現在の面積は 786.35 km<sup>2</sup>で, 政令指定都市の中では浜松市・静岡市・札幌市・広島市・京都市・岡山市に次いで第 7 位の広さとなっています。

位置は宮城県のほぼ中央にあり, 東は太平洋に面し, 北は東から西に沿って, 七ヶ浜町, 多賀城市, 利府町, 富谷市, 大和町, 色麻町の各市町に境し, 西は山形県に接し, 南は東から西に向かって, 名取市, 村田町, 川崎町に隣接しています。

市域の北端から西端にかけては, 東北の脊梁と言われる奥羽山脈が走り, 市域の最高地点を一角にもつ船形山(標高 1,500m)をはじめ, 標高 1,000m 級の山並が連なっています。その東には広い丘陵地が続き, その間を, 七北田川, 広瀬川, 名取川が東流して太平洋に注ぎ, これら 3 河川の堆積によって形成された平野が, 丘陵地の東側に広がっています。中流域には河岸台地や段丘が発達し, これらと丘陵地の一部は主として市街地, 西部の山地と丘陵地は山林, 東部の低地は主に農耕地となっています。

方位	経・緯度	地名	距離
東端	141° 2' 48"	宮城野区港五丁目	東西 50.579 km
西端	140° 28' 10"	太白区秋保町馬場字岳山	
南端	38° 10' 26"	若林区藤塚字須賀	南北 31.204 km
北端	38° 27' 18"	青葉区大倉字横川岳	

## (2) 気 象

太平洋に面した海洋性気候のために寒暖の差が少なく, また, 冬に奥羽山脈を越して吹き付ける北西の風が乾いているために積雪が少ないのが特徴です。平年値(統計期間:平成 3 年~令和 3 年)で見ると, 平均気温 12.8°C, 平均湿度 71%, 平均風速 3.1m/s となっています。年間降水量は 1,273.7 mm で, 5 月から 10 月までの半年間で年間の約 7 割を占めています。また, 観測開始以降の気温の極値は, 最高が 37.3°C(平成 30 年 8 月 1 日観測), 最低が -11.7°C(昭和 20 年 1 月 26 日観測)となっています。

令和 4 年の年間平均気温は 13.5°C で, 年間降水量は 1,224.5 mm でした。

## (3) 総人口

仙台市は, 明治 22 年の市制施行以来, 周辺市町村を編入しながら, 戦時中などの一時的な減少を除けば, ほぼ一貫して人口を増加させてきました。とりわけ, 東北の中核都市として確固たる地位を占めるに至った昭和 40 年代には著しい増加を示し, その後も着実に増加を続けていましたが, 新型コロナウイルス感染症の流行などにより国内外からの転入者が減ったことで, 令和 3 年には政令指定都市に移行して初めて減少に転じ, その後, 令和 4 年には再度増加に転じています。

自然増減と社会増減に分けて分析すると, おおむね平成初期から減少基調であった自然増減は, 平成 29 年に自然減に転じており, 平成 23 年の東日本大震災を契機に大きく増加した社会増については, 令和 3 年まで収束の傾向を見せていましたが, 令和 4 年は震災後と同等数の増加となりました。

令和 2 年国勢調査における人口は 1,096,704 人で, 前回調査(平成 27 年)と比較して 14,545 人, 率にして 1.3%の伸びとなり, ゆるやかに増加しています。

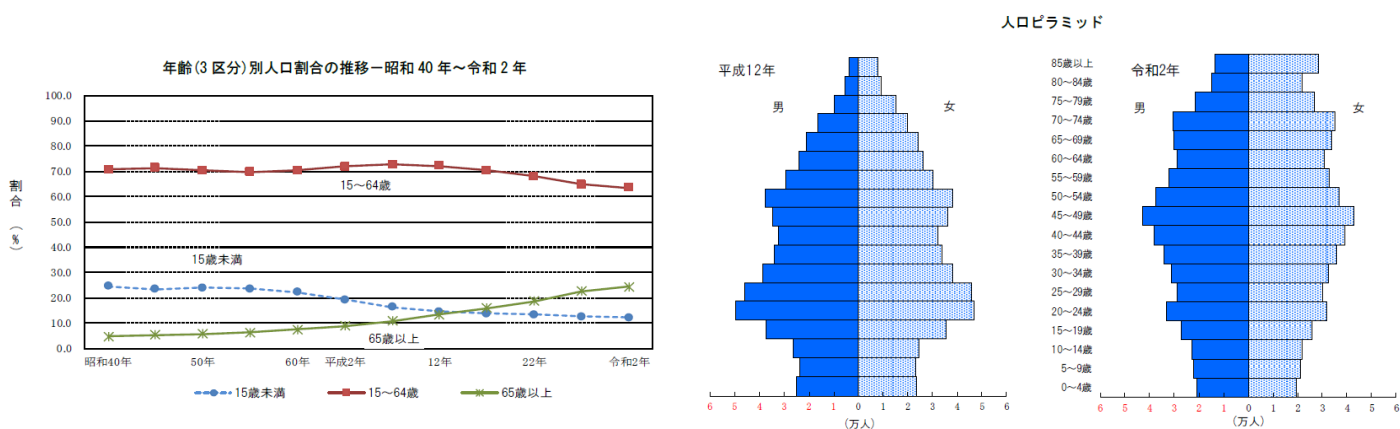
#### (4) 年齢構造

人口年齢構造を、年齢（5歳階級）別の人口ピラミッド（令和2年10月1日現在、国勢調査結果による）で見ると、全体的に張り出しが少なく、年齢層の間で人口の差が小さい、「つぼ型」に近い形を示しています。

また、20年前の平成12年の人口ピラミッドとの比較によって年齢構造の変化を見ると、ピラミッドの頂点がより平たくなり、14歳以下人口も少なく、近年における超高齢社会を反映した傾向を見せています。

つぎに、年齢3区分別にみると、15歳未満の年少人口は128,665人、15～64歳の生産年齢人口は673,081人、65歳以上の老年人口は257,223人で、総人口に占める割合はそれぞれ12.2%、63.6%、24.3%となっています。前回調査に対する増減率をみると、年少人口は0.3%の減少、生産年齢人口は1.4%の減少となった一方、老年人口は1.7%の増加となっています。（※）

※ 数字の単位未満については、四捨五入、あるいは切り捨てている箇所があり、また、不詳の数を含むため、総数と内訳の計が一致しない場合があります。割合は分母から不詳を除いて算出しています



(出典：仙台市まちづくり政策局資料「統計時報 2022.2」)

#### (5) 世帯

令和2年国勢調査における世帯数は525,455世帯で、前回調査と比較して26,502世帯、率にして5.3%増加しています。

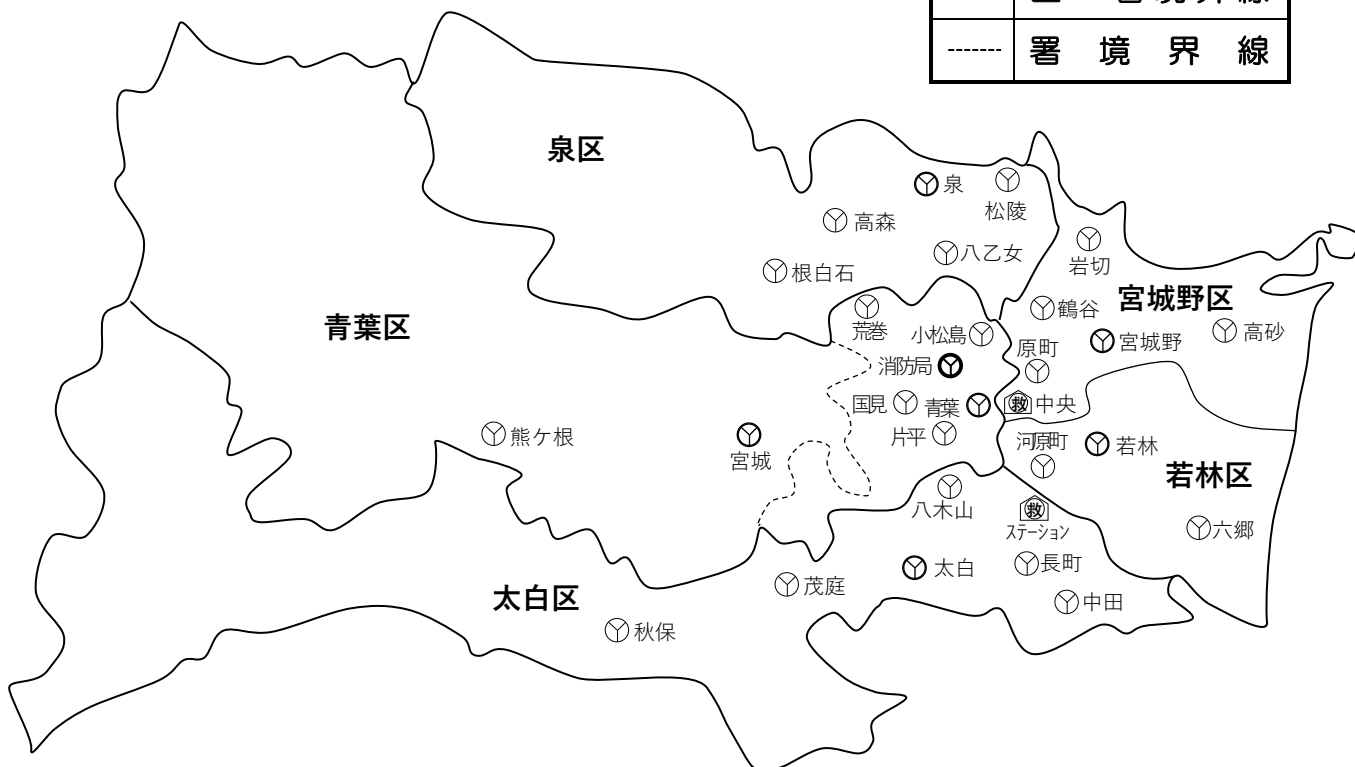
また、1世帯当たりの世帯人員は2.04人で、単身者世帯の増加などによって、年々世帯規模の縮小が進んでいます。

# 仙台市消防局・消防署所等の配置

図-1 仙台市消防局・消防署所等の配置

(令和5年4月1日現在)

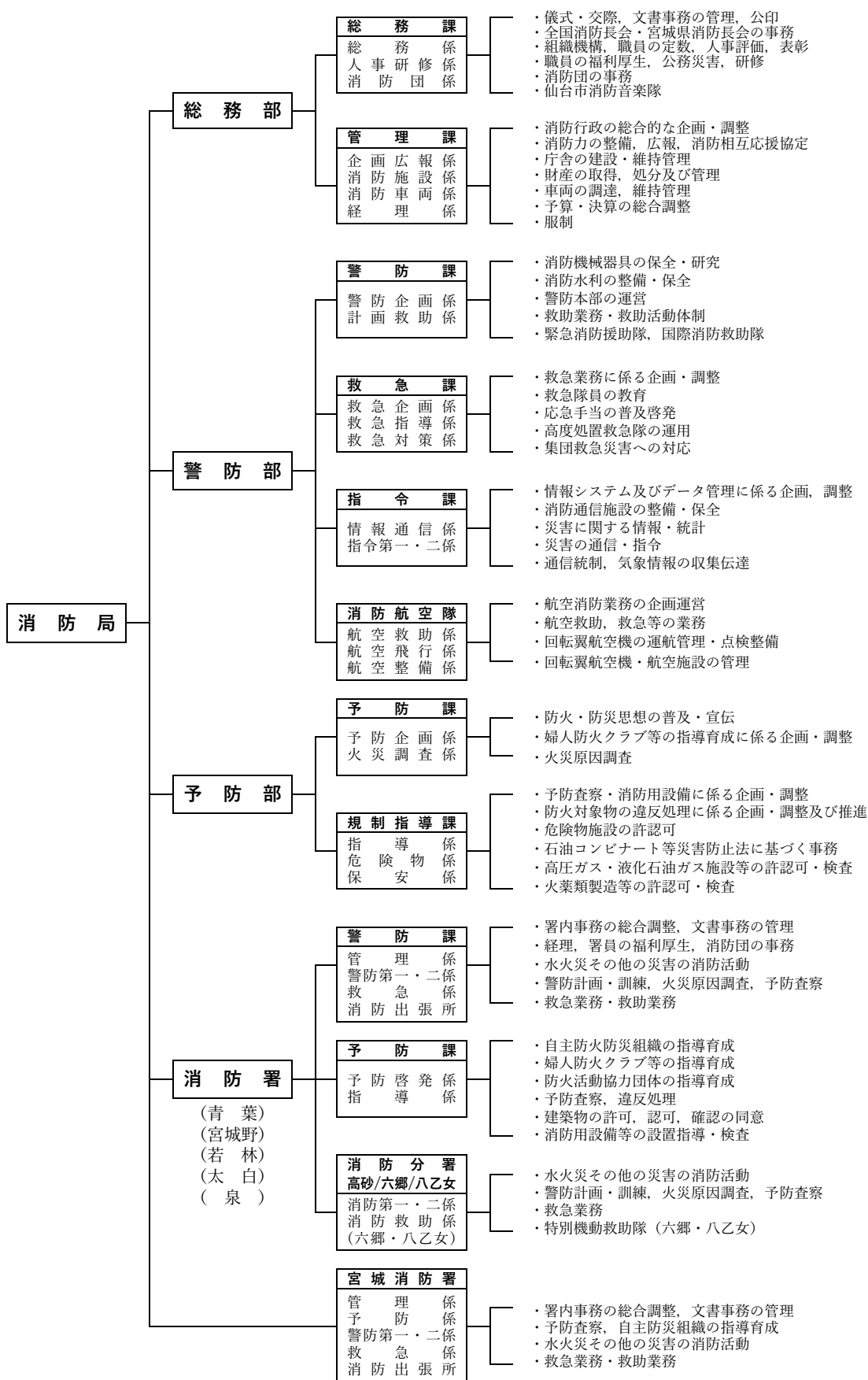
	消 防 局	1
	消 防 署	6
	分 署	3
	出 張 所	17
	救急ステーション	
	中央救急出張所	
—	区・署境界線	
----	署 境 界 線	



※ 消防航空隊は仙台空港隣接地で業務を行っています



# 組織及び主な事務分掌



図一 組織及び主な事務分掌

(令和5年4月1日現在)

## 消防署所別面積，人口及び世帯数

**表－1 消防署所別面積，人口及び世帯数**

(令和5年4月1日現在)

区 分	面 積 (km <sup>2</sup> )	人 口 (人)	世帯数 (世帯)	人口密度 (人/km <sup>2</sup> )
青葉消防署合計	40	219,161	125,175	5,479
本 署	4	43,835	26,053	10,959
国 見	8	41,943	24,111	5,243
片 平	14	32,238	19,830	2,303
小 松 島	6	47,489	27,525	7,915
荒 巻	8	53,656	27,656	6,707
宮城野消防署合計	58	188,496	97,459	3,250
本 署	8	32,316	17,413	4,040
高 砂	28	50,757	25,035	1,813
岩 切	12	24,566	11,166	2,047
鶴 谷	6	42,826	21,758	7,138
原 町	4	38,031	22,087	9,508
若林消防署合計	51	137,676	70,543	2,700
本 署	25	69,343	34,521	2,774
六 郷	21	26,838	11,787	1,278
河 原 町	5	41,495	24,235	8,299
太白消防署合計	228	233,974	113,375	1,026
本 署	16	68,662	32,686	4,291
長 町	9	63,730	31,030	7,081
中 田	11	58,207	26,677	5,292
八 木 山	7	26,419	14,833	3,774
秋 保	144	3,800	1,878	26
茂 庭	41	13,156	6,271	321
泉消防署合計	147	209,480	98,467	1,425
本 署	13	56,935	28,063	4,380
八 乙 女	14	65,483	32,408	4,677
松 陵	7	26,296	12,382	3,757
高 森	14	27,247	11,536	1,946
根 白 石	99	33,519	14,078	339
宮城消防署合計	262	74,475	32,679	284
本 署	76	70,907	30,889	933
熊 ケ 根	186	3,568	1,790	19
消 防 局 合 計	786	1,063,262	537,698	1,353

※ 署所面積は概数であり，小数点以下を省略したため市域面積と一致しない  
人口及び世帯数は令和5年4月1日現在の住民基本台帳に基づく数値

# 消防局及び消防署所等の所在地一覧

表－２ 消防局及び消防署所等の所在地一覧

(令和5年4月1日現在)

区分	所在地	構造	建築年	面積 (㎡)		
				敷地	延べ	
消防局	青葉区堤通雨宮町2番15号	SRC,RC造8/1	S56	3,545.65	8,836.71	
青葉	本署	青葉区国見三丁目11番19号	RC造一部S造2/0	H8	1,336.59	788.14
	国見	青葉区片平一丁目5番13号	RC造一部S造2/0	S63	1,086.18	851.40
	片平	青葉区小松島四丁目7番1号	RC造2/0	S55	4,066.77	466.64
	小松島	青葉区川平三丁目3番48号	RC造一部S造2/0	H22	1,571.04	599.94
	荒巻	宮城野区苦竹三丁目6番1号	RC造一部S造3/0	S58	5,086.74	3,078.98
宮城野	本署	宮城野区高砂一丁目30番地の15	RC造一部S造2/0	H11	3,068.11	1,574.03
	高砂	宮城野区岩切字三所南1番地の4	S造2/0	H27	1,465.07	752.28
	岩切	宮城野区鶴ヶ谷八丁目19番地の6	RC造2/0	H20	1,422.51	796.11
	鶴ヶ谷	宮城野区原町一丁目3番54号	RC造一部S造3/0	H6	898.00	743.71
	原町	若林区遠見塚二丁目25番20号	RC造4/0	H4	2,929.22	3,066.58
若林	本署	若林区今泉字久保田東32番地の65	S造4/0	H29	2,999.78	1,976.51
	六郷	若林区河原町一丁目2番1号	S造3/0	H21	881.48	1,246.56
	河原町	太白区山田北前町15番1号	RC造一部S造4/0	H1	4,155.42	2,845.75
太白	本署	太白区大野田五丁目5番地の1	RC造一部S造2/0	H14	1,499.00	992.94
	長町	太白区中田四丁目14番5号	RC造2/0	H7	1,316.83	796.74
	中田	太白区八木山香澄町25番20号	RC造2/0	H25	1,459.65	749.91
	八木山	太白区秋保町湯向29番地の7	RC造2/0	H5	2,573.60	559.38
	秋保	太白区茂庭台四丁目1番34号	RC造一部S造2/0	H6	1,011.01	486.07
	茂庭	泉区将監四丁目4番1号	RC造一部S造4/0	H12	12,018.31	3,949.17
泉	本署	泉区八乙女中央三丁目7番60号	RC造2/0	H22	1,539.02	1,430.46
	八乙女	泉区松陵五丁目20番地の3	RC造一部S造1/0	H3	1,400.81	400.30
	松陵	泉区高森四丁目2番地の616	RC造一部S造2/0	H5	2,335.30	513.98
	高森	泉区小角字館前12番地の1	RC造一部S造2/0	H17	1,353.05	765.35
	根白石	青葉区落合二丁目15番1号	RC造3/0	H9	3,495.88	2,159.70
宮城	本署	青葉区熊ヶ根字町一番の五1番地の7	RC造一部S造2/0	H4	1,500.00	520.57
	熊ヶ根	太白区あすと長町一丁目1番1号	RC造2/0	H26	653.66	754.40
救急ステーション	宮城野区名掛丁207番地	S造1/0	R2	881.53	568.84	
中央救急	岩沼市空港西一丁目7番地	S造3/0	H30	4,299.65	2,258.73	
消防航空センター						

表－２－２ 災害対応自家用給油取扱所の所在地一覧

区分	所在地	設置年	地下タンク構造	タンク容量 (ℓ)	
				ガソリン	軽油
宮城野本署	宮城野区苦竹三丁目6番1号	H28	鉄製強化プラスチック製二重殻タンク	30,000	18,000
泉本署	泉区将監四丁目4番1号	H28	鉄製強化プラスチック製二重殻タンク	30,000	18,000