

仙台市の歯科保健活動の概要

(平成 26 年度実績)

平成 27 年 6 月

仙台市健康福祉局

はじめに

歯と口の健康は、食事や会話を楽しむなど、生涯にわたり質の高い生活を送るための基本的な要素となるものです。また、近年、「歯周病と生活習慣病との関連性」についての様々なエビデンスが明らかになる等、歯と口の健康づくりは、全身の健康を支えていく上で重要な役割を果たし、心豊かにいきいきと生活していくための基盤となります。

国においては、平成 23 年 8 月「歯科口腔保健の推進に関する法律」が施行され、歯科口腔保健の推進に関する基本理念が定められ、また地方公共団体は、地域の状況に応じた施策の策定と実施する責務を有すると規定されました。

仙台市では、国の施策や社会情勢等を踏まえ、平成 23 年 9 月「仙台市・歯と口の健康づくり計画」及び「アクションプラン」を策定し、「第 2 期いきいき市民健康プラン（目標年：平成 34 年度）」の歯科保健分野の目標達成に向けて、各関係機関・団体等で組織される「歯と口の健康づくりネットワーク会議」との連携の下、乳幼児から高齢者に至るライフステージに応じた歯科保健事業を展開しています。

とりわけ、歯と口の健康づくりの第 1 歩は、乳幼児期のむし歯予防と口腔機能の発達を育むことから始まります。乳歯が生える時、そして永久歯への生え替りの時期に、健康な歯を守り、丈夫な歯を育てていくことが、8020の実現へとつながるものと考えています。

本市においては、平成 25 年度より小児科と歯科、大学との連携をはじめ、地域関係者との協働により、「乳歯萌出期からの歯と口の健康づくりの実践支援」を地域全体で促進する体制整備をすすめ、平成 27 年 4 月から、「3 歳児カリエスフリー 85 プロジェクト」を開始する等、子どもの歯科保健対策の強化を図っていくこととしています。

本書は、平成 26 年度の本市における歯科保健活動の概要をまとめ、全国データ等と比較できるようになっております。市民の歯と口の健康づくりを推進するための基礎資料としてご活用いただければ幸いです。

平成 27 年 6 月

仙台市健康福祉局

目次

1. 仙台市の概況（人口・世帯数・面積）	1
2. 歯科技術職員の配置状況等	1
3. ライフステージ別歯科保健事業	2
4. 歯科保健の概要・実績	
(1) 母子歯科保健活動	
① 妊婦歯科健康診査	3
② 母子健康手帳交付時歯科健康教育	4
③ 乳幼児歯科健康教育	4
④ 3歳児カリエスフリー85プロジェクト	5
⑤ 1歳6か月児歯科健康診査	5
⑥ 1歳6か月児歯科健康診査事後指導	6
⑦ 2歳6か月児歯科健康診査	7
⑧ 2歳6か月児歯科健康診査事後指導	7
⑨ 3歳児歯科健康診査	8
(2) 保育所・幼稚園における歯科保健活動支援	
① フッ化物洗口導入支援事業	9
② フッ化物洗口導入支援事業参加施設等に対する歯科健康教育	10
③ フッ化物洗口事業継続補助金交付事業	10
④ 保育所・幼稚園における歯科健康診査集約事業	10
(3) 学校歯科健診結果	12
(4) 成人歯科保健活動	
① 歯周疾患検診	13
② 20歳のデンタルケア	15
③ 健康教育事業・健康相談事業	16
(5) 障害児（者）歯科保健活動	
① 障害児（者）施設歯科保健教育	16
② 障害児（者）歯科診療事業（資料：（一社）仙台歯科医師会）	17
③ 在宅歯科診療事業（資料：（一社）仙台歯科医師会）	17
(6) 普及・啓発事業	
① 歯と口の健康週間事業	17
② 歯周疾患予防推進懸垂幕の掲示	18
③ その他の啓発活動	18
(7) 被災された方への歯と口の健康づくり支援	19
(8) 歯と口の健康づくりネットワーク会議	19
(9) 歯科保健のあゆみ	20
参 考 第2期いきいき市民健康プラン(計画期間：平成23～34年度)	
重点分野「歯と口の健康づくり」指標一覧	22

1. 仙台市の概況

区	人 口			世帯数	面積
	総 数	男	女		
総 数	1,070,713	520,579	550,134	491,884	786.29
青 葉 区	302,151	145,674	156,477	152,770	302.24
うち 宮城総合支所	71,889	34,523	37,366	26,563	
宮 城 野 区	192,758	94,892	97,866	89,293	58.19
若 林 区	133,611	66,056	67,555	61,773	50.86
太 白 区	226,554	109,956	116,598	97,525	228.39
うち 秋保総合支所	4,333	2,018	2,315	1,791	
泉 区	215,639	104,001	111,638	90,523	146.61

(平成 27 年 4 月 1 日現在推計人口 市民局広聴統計課)

2. 歯科技術職員の配置状況等

本市では、平成 8 年 4 月 1 日に機構改正を行い衛生局と民生局を統合して健康福祉局を設置したほか、保健所と区役所福祉部を統合し、区保健福祉センターとして区行政組織の中に組み入れた。また、この後専門的、技術的拠点としての保健所機能を確保するため区保健福祉センターの機構改正を行なった。平成 18 年 4 月には子供未来局を設置し、健康福祉局の子育て部門を移管。二局の連携により歯科保健の推進の取り組みを進めている。

平成 27 年度の保健所一元化では、各区にはそれまでの保健所と同等の業務を行う保健所支所を置き、保健福祉センターは保健所支所と福祉事務所の 2 つの機能を持つ組織となった。

区の保健福祉センターは、引き続き保健と福祉の一体的・総合的なサービスを区民に対して提供し、健康づくりや母子保健などの市民に身近な保健事業を実施している。

歯科技術職員の配置は以下のとおり。

区・局 (支所)	青葉区			宮城	宮城野区			若林区	太白区		秋保		泉区	子供 未来局	健康福祉局	
	管理	家庭 健康	障害 高齢	保健 福祉	管理	家庭 健康	家庭 健康	センター	家庭 健康	支所	保健 福祉	家庭 健康	子育て 支援	保健 衛生部	健康 政策	
歯科 医師		1	1	1(兼)		1	1	1(兼)	1*	1		1		1(兼)		
歯科 衛生士	1	3		1	1	2	2(1*)		2		1(1*)	2(1*)	1		1	

*印：嘱託歯科技術職員

平成 27 年 4 月 1 日現在

3. ライフステージ別歯科保健事業

対 象	歯科的特徴	歯科的課題	歯科保健対策			事業主管課
			主な事業	内 容	ねらい	
胎児期	歯の形成期	バランスのとれた 栄養摂取	妊婦歯科指導	健康教育	丈夫な歯をつくる 生活指導	子供未来局 子育て支援課
乳児期	乳前歯の萌出期	咀嚼器官の発達時期	4 か月児 育児教室 離乳食教室 3 歳児かえすり-85 プロジェクト*	健康教育	乳歯う蝕予防 歯口清掃の動機づけ 健全な咀嚼の習得 支援	子供未来局 子育て支援課
幼児期 1～3歳	乳白歯の萌出期 乳歯列の完成期	乳歯う蝕の発生期 (卒乳の遅れ・甘味の 不規則摂取) 乳歯う蝕の多発期 (甘味の過剰摂取・ 清掃不良等)	1歳6か月児 健康診査 事後指導 2歳6か月児 歯科健康診査 事後指導 3歳児健康診査	健康教育 健康診査 保健指導 う蝕活動 性試験	乳歯う蝕予防 生活習慣や歯口清掃 の確認と支援 乳歯う蝕、ハリスル 早期発見と支援 かかりつけ歯科医に よる継続管理の奨励 乳歯列不正咬合 のチェック	子供未来局 子育て支援課
4～5歳	永久歯の萌出 開始期 (第一大臼歯)	永久歯う蝕の発生期 咀嚼器官の発達 チェック時期	保育所・幼稚園 歯科健康診査 結果集約事業 フッ化物洗口導入 支援事業 フッ化物洗口事業 継続実施補助金 交付事業	健康教育 フッ化物 集団洗口 実施支援	幼児期後半の口腔内 の状況把握と保育所 幼稚園における歯科 保健活動の支援 永久歯のう蝕予防	健康福祉局 健康政策課 子供未来局 総務課 運営支援課 認定給付課
学童期 小学校 6歳～ 中学校 12歳～ 高校 15歳～	乳歯と永久歯の 交換期 永久歯列の完成期 歯周組織の過敏期	永久歯う蝕の発生期 歯列と歯の不調和の 発生期 永久歯う蝕の多発期 歯肉の炎症が始まる時期 永久歯う蝕が放置され やすい時期 歯周疾患の発生期	就学時健康診断 定期健康診断	健康教育 健康診断 保健指導	永久歯う蝕の 予防と治療 歯科保健思想 の普及・啓発 咬合の誘導 歯周疾患の予防	教育局 健康教育課
成人期 20歳～ (妊婦)	歯周組織の脆弱期	歯周疾患の急増期	妊婦歯科教育 妊婦歯科健康診査 20歳のデンタルケア	健康教育	歯周疾患の予防治療 歯科保健思想の 普及・啓発	子供未来局 子育て支援課
壮年期 40歳～	歯の喪失開始期	歯周疾患の急増期	歯周疾患検診 各種教室 出前(出張)講座 健康増進普及月間 地区歯科健康診査	健康教育 健康診断 保健指導 健康相談	歯周疾患の予防治療 歯科保健思想の 普及・啓発 歯口清掃の徹底 歯科治療の奨励 口腔機能の回復 歯口清掃 (義歯の手入れ)	健康福祉局 健康政策課
老年期 65歳～ ねたきり	歯の喪失急増期	口腔機能の低下	元気応援教室 訪問歯科指導 訪問歯科治療			健康福祉局 健康政策課 介護予防推進室 高齢企画課
障害児 (者)	歯の形成不全及び 唇顎口蓋裂等	広汎性う蝕発生 咀嚼・発音障害等	障害児者施設 歯科健康教育	健康診査 健康教育	歯科疾患の予防 歯口清掃	健康福祉局 障害者支援課
全年齢			歯と口の健康週間 歯と口腔の健康 づくり月間 地区健康まつり 歯科広報活動	健康教育	歯科保健思想の 普及・啓発	健康福祉局 健康政策課

【平成 27 年度版】

4. 歯科保健の概要・実績

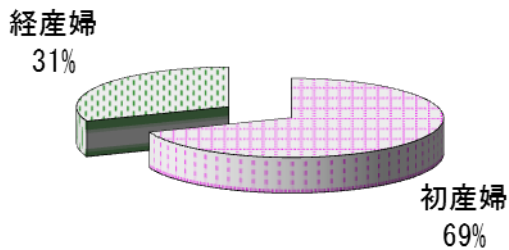
(1) 母子歯科保健活動

① 妊婦歯科健康診査

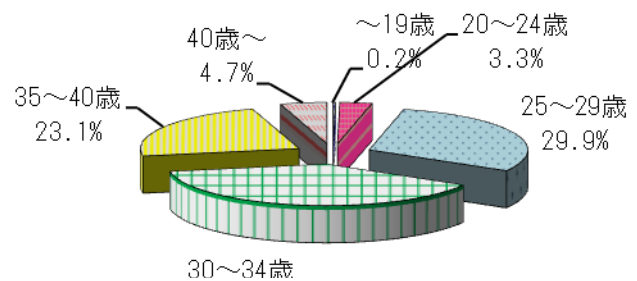
母子保健法第10条、第13条に基づき、むし歯や歯周疾患が多発する傾向にある妊婦を対象として歯科健康診査、保健指導を実施している。

	合計	青葉		宮城	宮城野	若林	太白	太白		秋保	泉
		青葉	宮城					太白	秋保		
開設回数	79	24	12	12	12	12	19	16	3	12	
受診者数	886	216	163	53	178	119	223	222	1	150	
初産婦	612	157	121	36	128	82	152	152	0	93	
経産婦	274	59	42	17	50	37	71	70	1	57	

受診者の状況

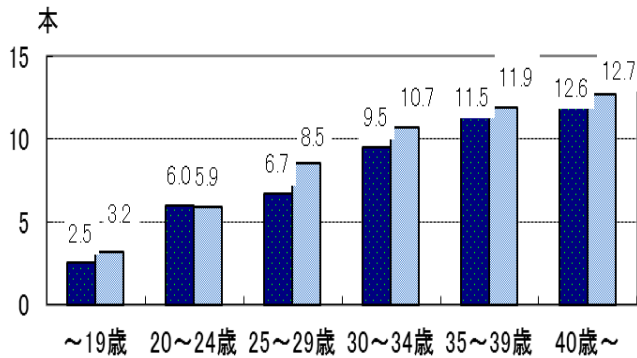


受診者数

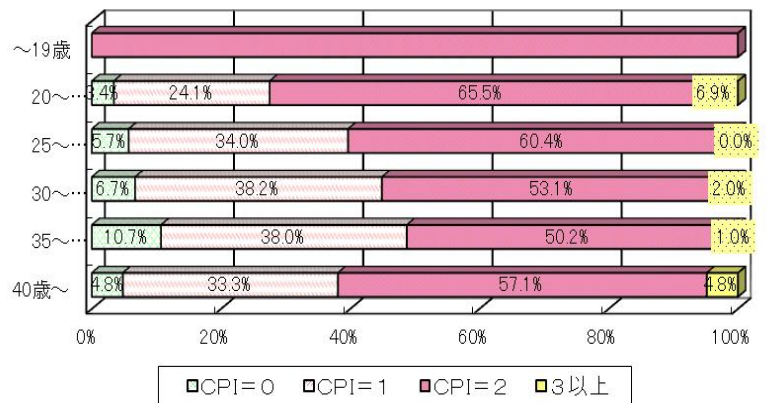


一人平均むし歯数

■ 仙台市 □ 全国



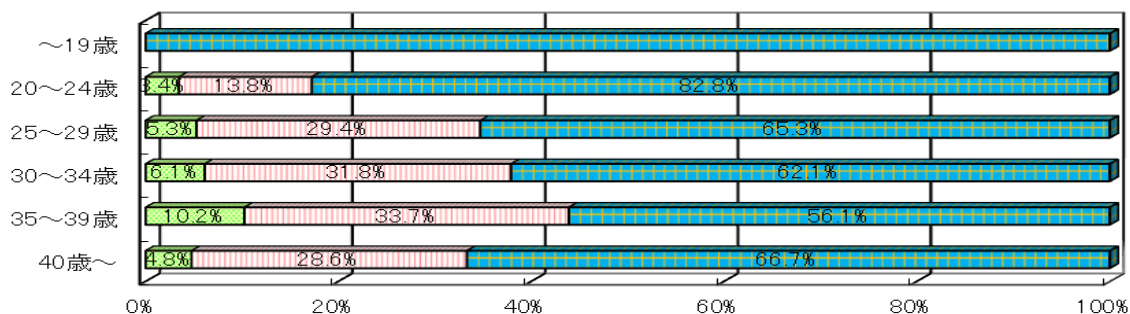
歯肉の状態

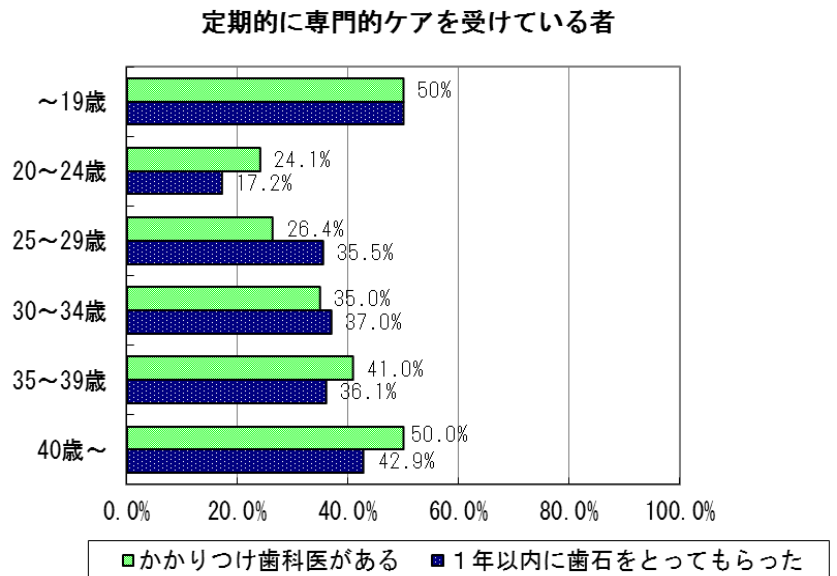
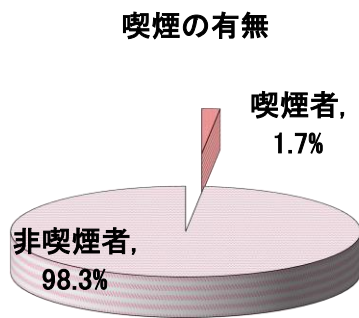
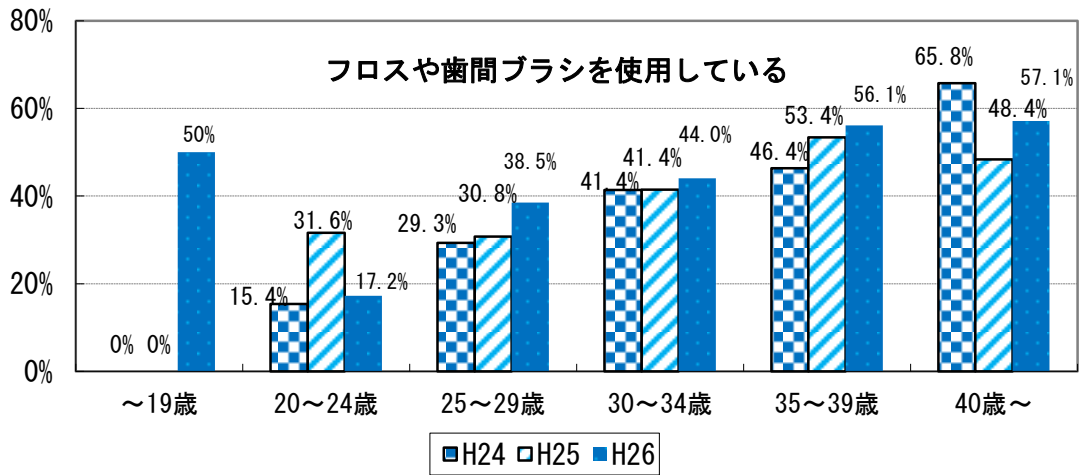


【0：健全な歯肉 1：軽度の炎症有 2：歯石沈着有 3以上：進行した歯周炎有】

判定区分

■ 異常なし □ 要指導 ■ 要医療・要精検





② 母子健康手帳交付時歯科健康教育

妊娠期の歯と口の健康づくりのセルフケア能力の向上を支援するとともに、かかりつけ歯科医による定期的な専門的ケアを受ける習慣の定着を図るために集団健康教育、及び母子健康手帳随時交付の場で情報提供を実施している。

集団健康教育実施状況

	合計	宮城		秋保
		宮城	秋保	秋保
開設回数	28	12	16	
参加者数	70	54	16	

③ 乳幼児歯科健康教育

離乳食教室、育児グループ等において、歯科保健指導・健康教育・健康相談等を実施している。

	合計	宮城								泉
		青葉		宮城		宮城野	若林	太白		
		青葉	宮城	太白	秋保					
開設回数	153	28	12	16	14	36	32	19	13	43
参加者数	2510	565	333	232	280	416	763	732	31	486

④3歳児カリエスフリー85プロジェクト

仙台市「すこやか子育てプラン」及び「第2期いきいき市民健康プラン」の健康指標「むし歯のない3歳児を85%以上に増加」させることを目指し、小児科・歯科・行政の連携を軸に、乳歯萌出期からの歯と口の健康づくりを推進する「3歳児カリエスフリー85プロジェクト」を平成27年4月より開始している。

平成26年度は、保健医療・保育関係者が共通認識の下、乳児期の月齢や発達に応じた保健指導や健康教育ができるよう、支援のあり方等を共有する研修会、事業説明会を開催した。

主 催	仙台小児科医会	仙台歯科医師会	仙台市保育所連合会	仙台市
対象者	小児科医師	歯科医師と医院スタッフ	保育士（公立・私立）	栄養士（公立保育所） 新生児訪問指導員等
開設回数	1	2	1	2
参加者数	60	270	150	100

⑤ 1歳6か月児歯科健康診査

母子保健法第12条に基づき実施している。

1歳6か月児歯科健康診査実施状況

受診率	96.8%
-----	-------

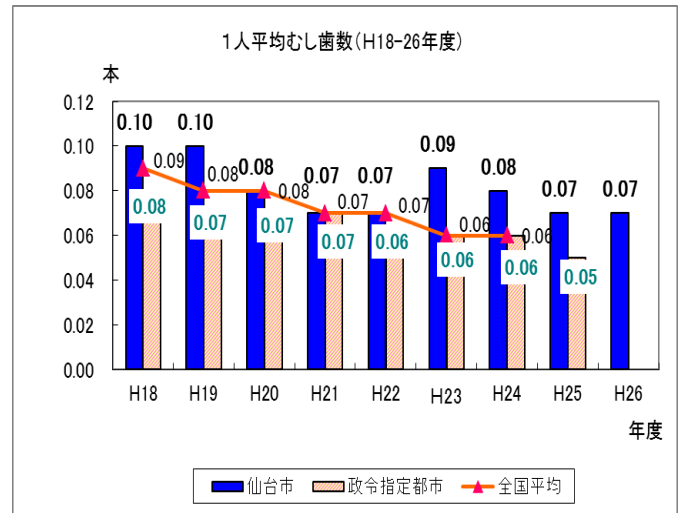
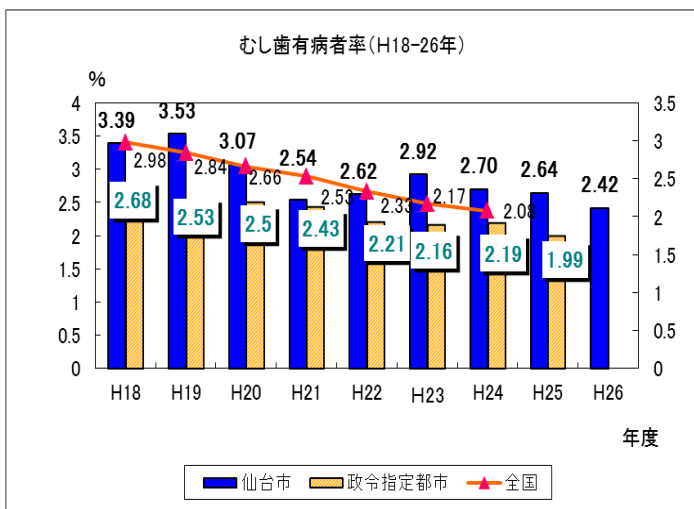
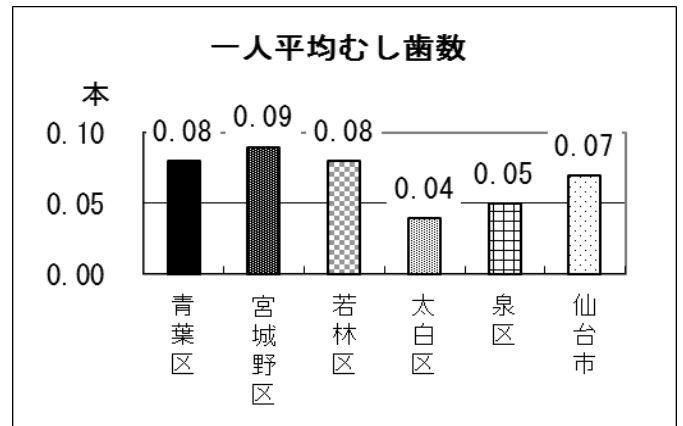
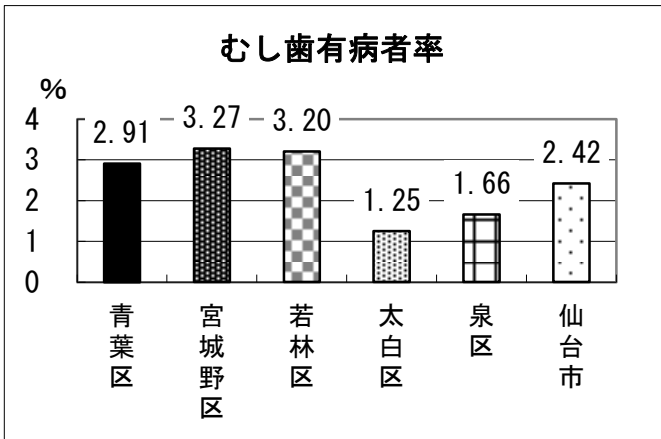
	対象人数	受診者	むし歯のない者				むし歯のある者				
			計	O1型	O2型	%	計	A型	B型	C型	有病者率
計	9,562	9,257	9,033	3,636	5,397	97.58	224	212	11	1	2.42
青葉	2,420	2,334	2,266	872	1,394	97.09	68	66	2	0	2.91
青葉	1,729	1,667	1,623	590	1,033	97.36	44	43	1	0	2.64
宮城	691	667	643	282	361	96.40	24	23	1	0	3.60
宮城野	1,985	1,927	1,864	747	1,117	96.73	63	58	5	0	3.27
若林	1,215	1,196	1,158	386	772	96.82	38	35	2	1	3.18
太白	2,031	1,997	1,972	812	1,160	98.75	25	25	0	0	1.25
太白	2,014	1,982	1,957	800	1,157	98.74	25	25	0	0	1.26
秋保	17	15	15	12	3	100.00	0	0	0	0	0.00
泉	1,911	1,803	1,773	819	954	98.34	30	28	2	0	1.66

	むし歯の数					不正咬合のある者	口腔軟組織疾患のある者	その他の異常のある者
	計	処置数	未処置数	フッ化ジアミン銀	1人平均むし歯数			
計	609	47	521	41	0.07	579	167	873
青葉	176	11	157	8	0.08	174	55	269
青葉	115	7	100	8	0.07	113	43	195
宮城	61	4	57	0	0.09	61	12	74
宮城野	166	9	149	8	0.09	121	10	178
若林	95	4	91	0	0.08	125	18	90
太白	73	11	49	13	0.04	113	35	153
太白	73	11	49	13	0.04	111	35	153
秋保	0	0	0	0	0.00	2	0	0
泉	99	12	75	12	0.05	46	49	183

【参考】

むし歯のない者 O1:口腔環境の良い者 O2:口腔環境が悪く、むし歯になるおそれのある者
むし歯のある者 A:軽度 B:中程度 C:重度

1歳6か月児歯科健康診査



⑥ 1歳6か月児歯科健康診査事後指導

健康診査の結果、歯科疾患のある幼児及び近い将来罹患すると予想される幼児を対象として、適切な時期に電話・文書（必要に応じて訪問）を実施し、望ましい歯科保健行動の実践と継続を支援する。多数のむし歯があるハイリスク児を対象に、保健師・栄養士等と連携し、総合的な視点で継続的に育児支援を行う。

1歳6か月児歯科健康診査事後指導実施状況

実施人数	青葉			宮城野	若林	太白			泉
	青葉	宮城	秋保						
740	213	145	68	116	104	216	216	0	91

⑦2歳6か月児歯科健康診査

母子保健法第13条に基づき実施している。

むし歯が急増する時期にある幼児を対象とした仙台市独自の事業。

むし歯のない者に対してむし歯の罹患傾向を予測する検査を行い、結果を個別通知する。

2歳6か月児歯科健康診査実施状況

受診率	92.9%
-----	-------

	対象人数	受診者	むし歯のない者				むし歯のある者				
			計	O1型	O2型	%	計	A型	B型	C型	有病者率
計	9,071	8,435	7,618	2,684	4,934	90.31	817	652	147	18	9.69
青葉	2,283	2,088	1,838	583	1,255	88.03	250	203	43	4	11.97
青葉	1,604	1,437	1,273	436	837	88.59	164	132	30	2	11.41
宮城	679	651	565	147	418	86.79	86	71	13	2	13.21
宮城野	1,910	1,758	1,601	398	1,203	91.07	157	123	30	4	8.93
若林	1,168	1,086	954	324	630	87.85	132	104	27	1	12.15
太白	1,926	1,819	1,657	586	1,071	91.09	162	125	28	9	8.91
太白	1,903	1,797	1,639	575	1,064	91.21	158	122	27	9	8.79
秋保	23	22	18	11	7	81.82	4	3	1	0	18.18
泉	1,784	1,684	1,568	793	775	93.11	116	97	19	0	6.89

	むし歯の数					不正咬合のある者	口腔軟組織疾患のある者	その他の異常のある者
	計	処置数	未処置数	フッ化ジアンミン銀	1人平均むし歯数			
計	2,526	350	1,911	265	0.30	639	136	917
青葉	759	114	584	61	0.36	148	46	255
青葉	503	71	380	52	0.35	107	26	181
宮城	256	43	204	9	0.39	41	20	74
宮城野	515	43	411	61	0.29	138	6	160
若林	394	35	332	27	0.36	122	19	118
太白	506	83	363	60	0.28	151	26	151
太白	492	77	359	56	0.27	151	26	151
秋保	14	6	4	4	0.64	0	0	0
泉	352	75	221	56	0.21	80	39	233

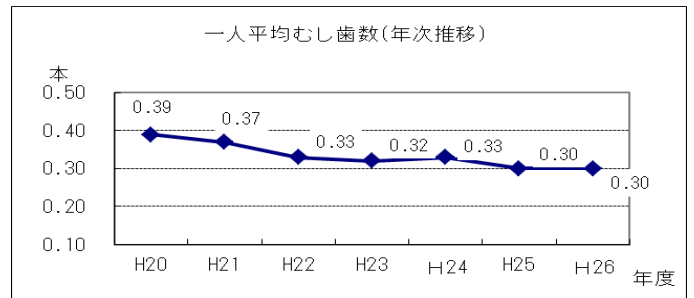
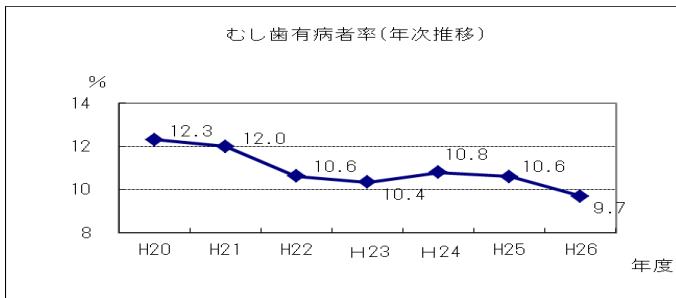
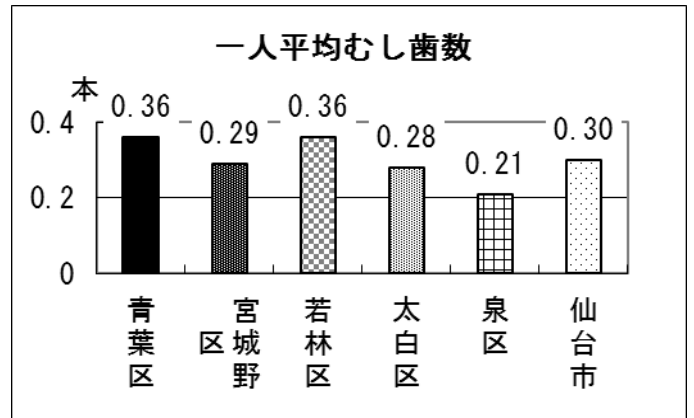
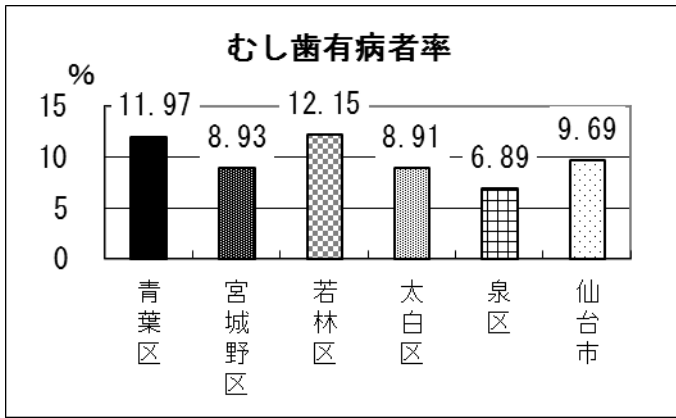
⑧2歳6か月児歯科健康診査事後指導

う蝕ハイリスク児を対象として、健診後、適切な時期に電話・文書等による保健指導を実施し、望ましい歯科保健行動の実践を支援するとともに「かかりつけ歯科医」による継続管理を目的とした受診を促す。多数のむし歯がある児に対しては、保健師・栄養士等と連携し総合的な視点で継続的に育児支援を行う。

2歳6か月児歯科健康診査事後指導実施状況

実施人数	青葉		宮城野	若林	太白	太白		秋保	泉
	青葉	宮城				太白	秋保		
1,046	317	175	142	111	207	158	158	0	253

2歳6か月児歯科健康診査



⑨ 3歳児歯科健康診査

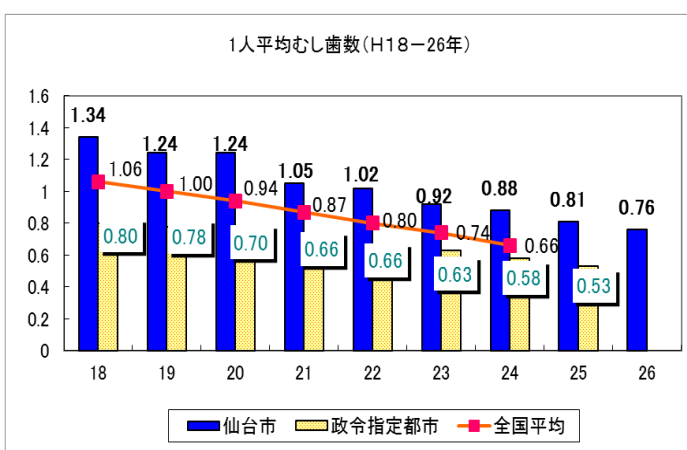
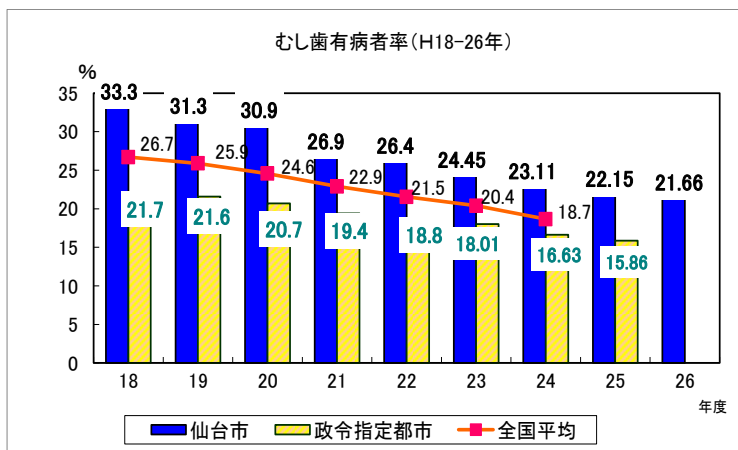
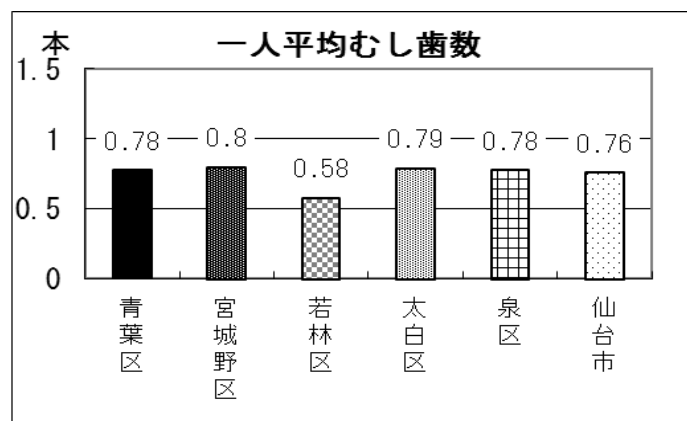
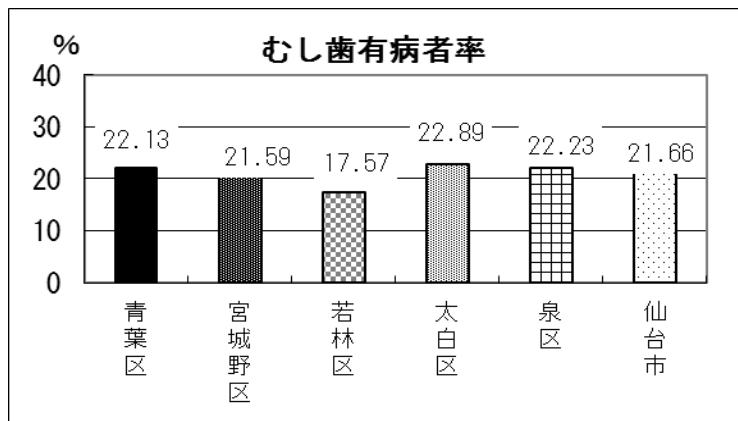
母子保健法第12条に基づき実施。従事する歯科医師は（一社）仙台歯科医師会に委託している。

受診率 92.6%

	対象人数	受診者	むし歯のない者		むし歯のある者						むし歯の数				
			人数	%	計	A型	B型	C1型	C2型	有病者率	計	処置数	未処置数	フッ化ジアンミン銀	1人平均むし歯数
計	9,294	8,611	6,746	78.34	1,865	1,287	500	8	70	21.66	6,579	1,810	3,945	824	0.76
青葉	2,353	2,174	1,693	77.87	481	330	131	2	18	22.13	1,704	550	997	157	0.78
青葉	1,636	1,496	1,201	80.28	295	202	81	1	11	19.72	1,064	353	588	123	0.71
宮城	717	678	492	72.57	186	128	50	1	7	27.43	640	197	409	34	0.94
宮城野	1,896	1,728	1,355	78.41	373	259	97	3	14	21.59	1,385	273	872	240	0.80
若林	1,074	1,036	854	82.43	182	122	53	1	6	17.57	596	136	371	89	0.58
太白	2,039	1,896	1,462	77.11	434	307	110	1	16	22.89	1,501	409	906	186	0.79
太白	2,011	1,869	1,439	76.99	430	305	109	1	15	23.01	1,491	406	902	183	0.80
秋保	28	27	23	85.19	4	2	1	0	1	14.81	10	3	4	3	0.37
泉	1,932	1,777	1,382	77.77	395	269	109	1	16	22.23	1,393	442	799	152	0.78

	不正咬合の延数										口腔軟組織異常			その他の異常のある者
	計	a	b	c	d	e	f	g	h	計	L型	S型		
計	971	374	45	162	132	53	3	112	90	89	89	0	849	
青葉	264	100	8	40	42	19	2	29	24	15	15	0	267	
青葉	169	72	1	19	26	11	1	23	16	13	13	0	184	
宮城	95	28	7	21	16	8	1	6	8	2	2	0	83	
宮城野	199	76	5	28	29	10	0	17	34	15	15	0	136	
若林	137	50	10	27	8	7	0	26	9	14	14	0	108	
太白	216	78	14	50	27	10	0	20	17	22	22	0	186	
太白	216	78	14	50	27	10	0	20	17	22	22	0	186	
秋保	0	0	0	0	0	0	0	0	0	0	0	0	0	
泉	155	70	8	17	26	7	1	20	6	23	23	0	152	

3歳児歯科健康診査



(2) 保育所・幼稚園における歯科保健活動支援

① フッ化物洗口導入支援事業

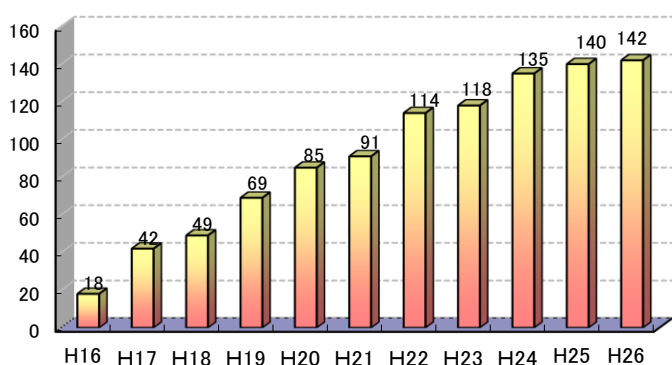
幼児期後半からのむし歯予防を推進するため、平成16年度よりフッ化物洗口実施を希望する市内保育所・幼稚園に技術支援や必要物品の提供を行う支援事業を実施している。

フッ化物洗口実施施設の内訳

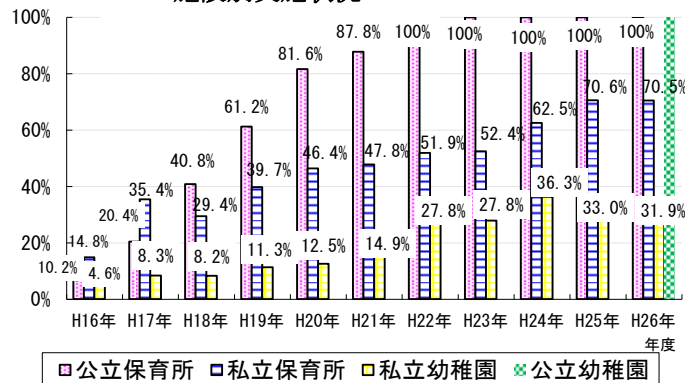
(単位：施設)

		合計	青葉	青葉	宮総	宮城野	若林	太白	太白	秋保	泉
実施施設数		142	34	25	9	37	20	30	28	2	21
内訳	公立保育所	44	11	7	4	8	6	11	10	1	8
	私立保育所	67	16	12	4	19	10	13	13	-	9
	私立幼稚園	30	7	6	1	10	4	5	5	-	4
	公立幼稚園	1	-	-	-	-	-	1	-	-	1
フッ化物洗口導入支援事業参加施設数		129	32	23	9	30	20	26	24	2	21
うち新規施設		4	-	-	-	-	-	3	2	1	1

フッ化物洗口実施施設数



施設別実施状況



②フッ化物洗口導入支援事業参加施設等に対する歯科健康教育

幼児期後半からのむし歯予防対策として、フッ化物洗口の導入を希望する市内幼稚園・保育所が、円滑にフッ化物洗口が開始できるよう技術支援や物品提供するとともに、フッ化物洗口に係る職員、保護者・園児等が洗口を通じてむし歯予防に対する理解を深めることを目的として実施している

	計	青葉		宮城野	若林	太白		秋保	泉	
		青葉	宮城			太白	秋保			
開設・訪問回数	154	46	33	13	11	9	44	39	5	44

③フッ化物洗口事業継続実施補助金

フッ化物洗口導入支援事業参加施設、または平成15年度以前からフッ化物洗口を実施している私立幼稚園、私立保育所、せんだい保育室を対象として、平成23年度よりフッ化物洗口継続実施にかかる費用の一部を助成している。

*補助金交付施設数の交付園数

私立幼稚園	20
私立保育所	42
せんだい保育室	-

(子供未来局認定給付課)

④保育所・幼稚園歯科健康診査集約事業

平成19年度より、保育所、幼稚園で実施している歯科健康診査基準を統一し、健診結果を一元的に集約・分析し、各施設に結果を提供するとともに歯科保健活動を継続支援している。

*歯科健康診査基準・・・「歯科健康診査ガイド Ⅱ 子供の生活習慣支援マニュアル 別冊」

仙台市トップページ>健康と福祉>健康・医療>せんだい・歯と口の健康づくりネット>歯と口の健康づくりマニュアル

*集約した施設の内訳等

平成26年10月1日現在

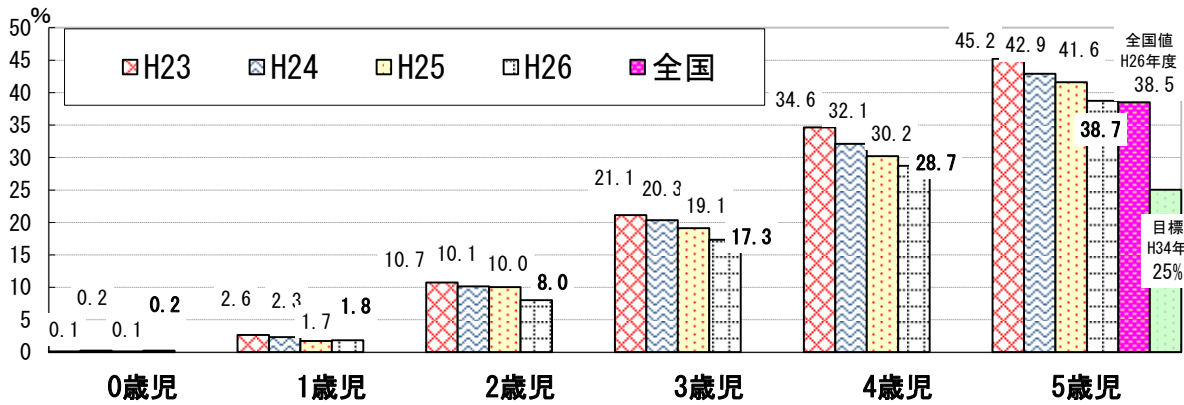
	依頼施設件数(件)	提出施設件数(件)	回収率	受診者数(人)							
				0歳	1歳	2歳	3歳	4歳	5歳	合計	
仙台市	幼稚園	95	92	96.8%	0	0	45	3,622	5,125	5,378	14,170
	私立	94	91	96.8%	0	0	45	3,613	5,111	5,368	14,137
	公立	1	1	100%	0	0	0	9	14	10	33
	保育所	144	140	97.2%	1,241	2,179	2,452	2,610	2,606	2,648	13,736
	私立	99	95	96.0%	936	1,553	1,678	1,760	1,745	1,746	9,418
	公立	45	45	100%	305	626	774	850	861	902	4,318
仙台市 合計	239	232	97.1%	1,241	2,179	2,497	6,232	7,731	8,026	27,906	

*年齢は平成26年4月1日現在

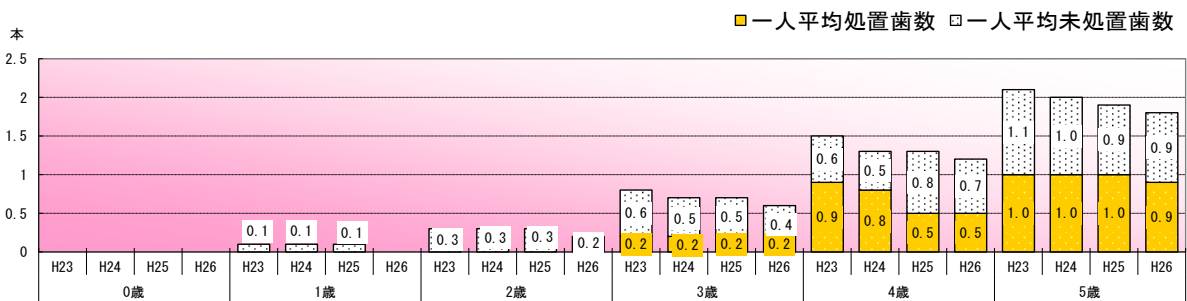
*各年齢人口からみた集約事業参加者数の割合

	0歳	1歳	2歳	3歳	4歳	5歳
仙台市人口 (H26年4月1日現在)	9,209人	9,334人	8,968人	9,223人	9,163人	9,373人
集約事業参加者数	1,241人	2,179人	2,497人	6,232人	7,731人	8,026人
年齢別人口からみた受診児の割合	13.5%	23.3%	27.8%	67.5%	84.4%	85.6%

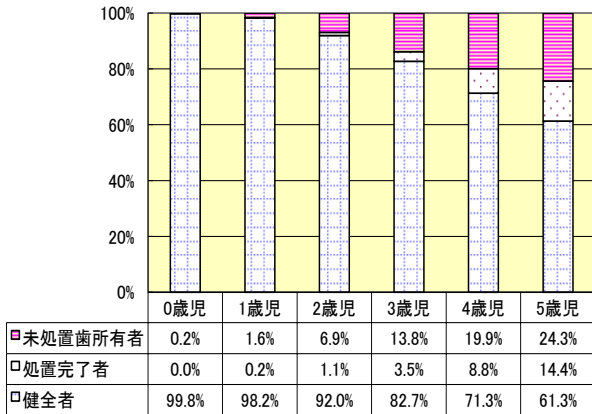
*年齢別むし歯有病者率



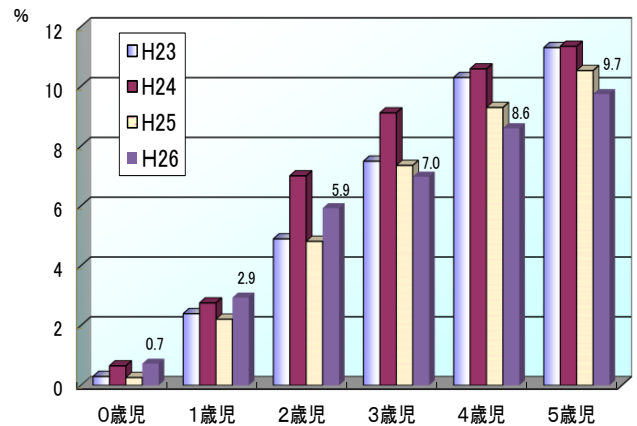
*一人平均むし歯経験歯数



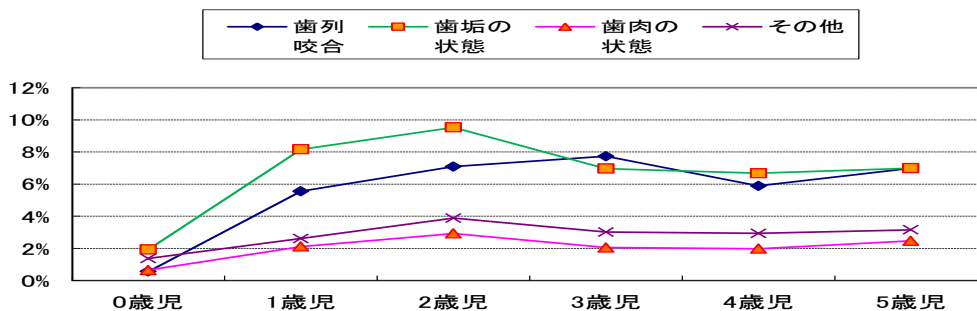
*健全者・処置完了者・未処置歯のある児



*C O (むし歯の初期症状が疑われる歯) のある児



*歯列・歯垢・歯肉・その他の異常のある児



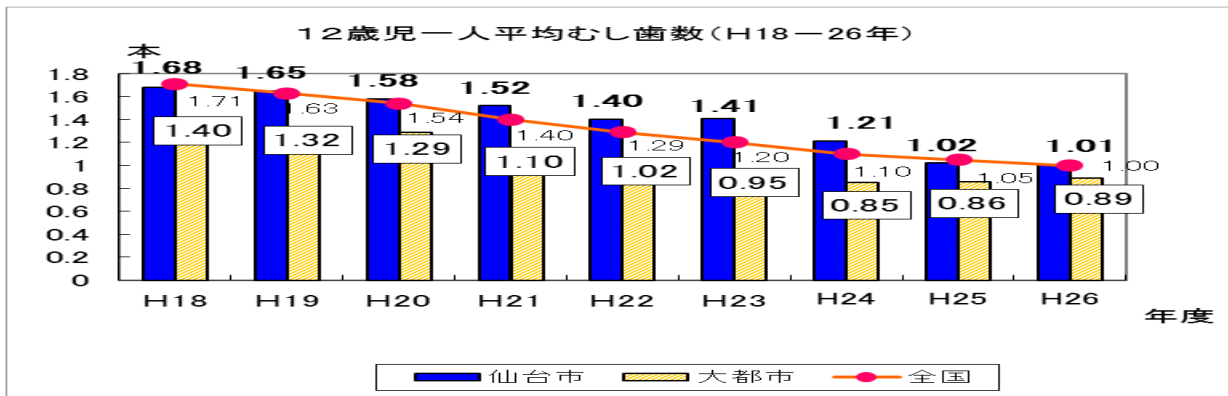
*** 健診結果の集約・分析・還元と歯科保健活動支援**

健診結果を集約，分析し，各施設に提供するとともに効果的な歯科保健教育が行えるよう保育所・幼稚園を支援している。併せて，仙台市ホームページ「せんだい・歯と口の健康づくりネット」において実施状況と結果を公表している。

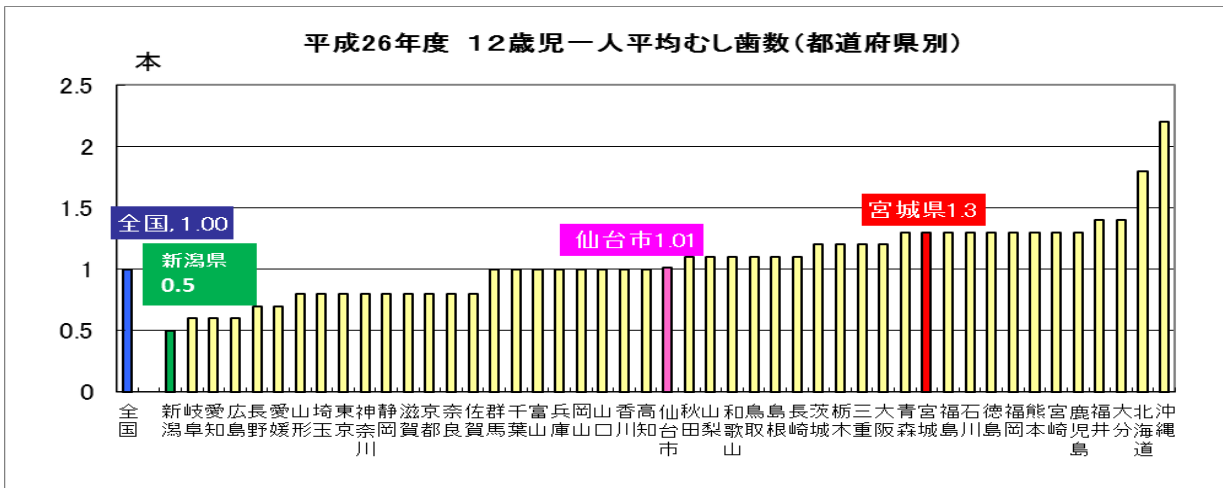
施設数	青葉		宮城	宮城野	若林	太白	太白		秋保	泉
	58	43					57	57		
239	58	43	15	49	33	57	57	0	42	

(3) 学校歯科健診結果

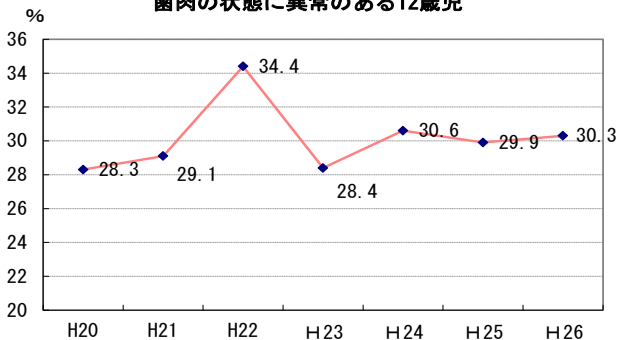
*平成26年度定期健康診断結果（12歳児：中学1年生）



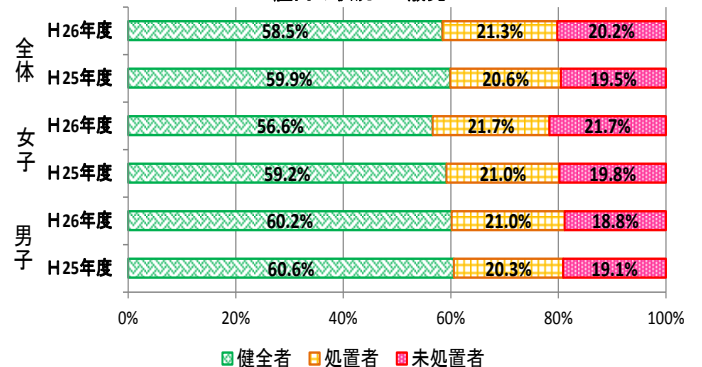
*一人平均むし歯数：一人あたりの未治療のむし歯，むし歯によって失った歯，治療済のむし歯の本数の合計



歯肉の状態に異常のある12歳児



口腔内の状況 12歳児



資料：教育局健康教育課「健康実態調査」

文部科学省「学校保健統計調査」

(4) 成人歯科保健活動

① 歯周疾患検診

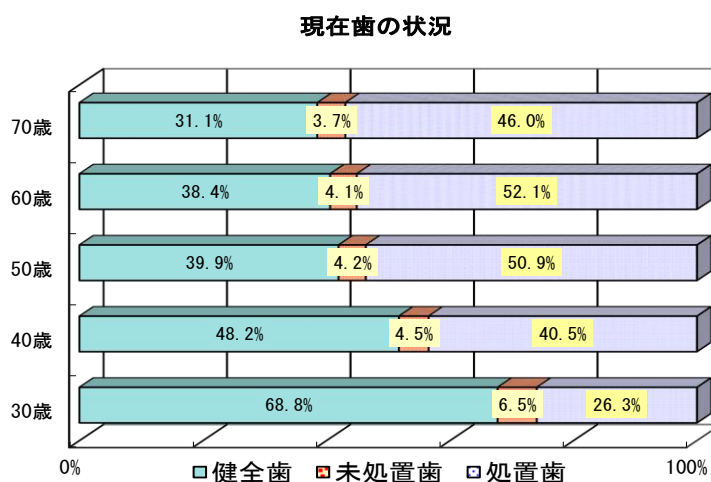
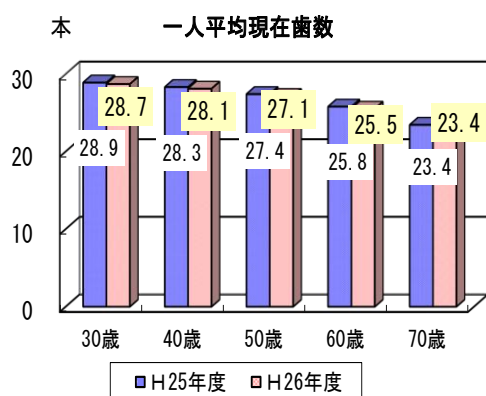
健康増進法 19 条の 2 に基づく健康診査の一環として、歯の喪失予防を目的として実施する。平成 17 年度より 40 歳・50 歳に加え、60 歳・70 歳の節目者も対象とした。

また、平成 19 年度からは仙台市独自に 30 歳の節目者も対象としている。

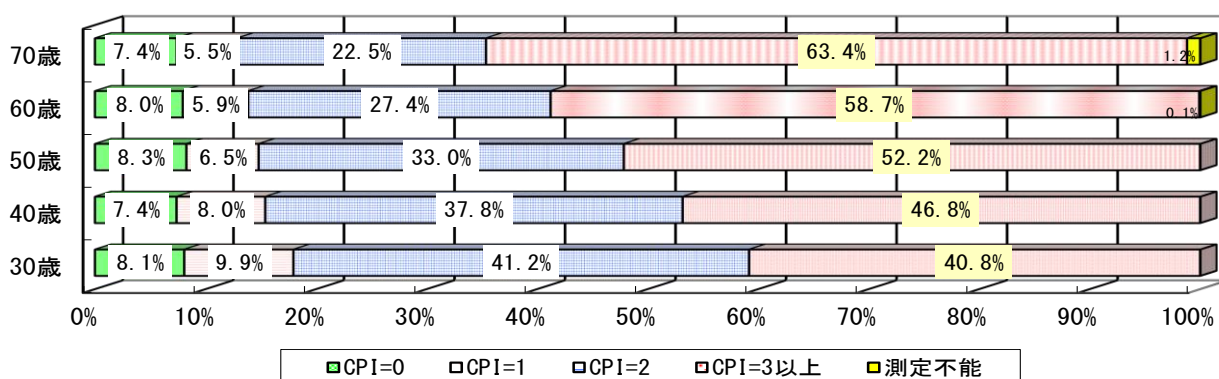
(一社) 仙台歯科医師会に事業を委託している。

	対象者数	受診者数	受診率	判定区分					
				異常なし		要指導		要医療・要精検	
				人数	%	人数	%	人数	%
30歳	14,561	941	6.5%	37	3.9%	33	3.5%	871	92.6%
40歳	17,789	1,382	7.8%	54	3.9%	49	3.5%	1279	92.5%
50歳	13,966	1,208	8.6%	53	4.4%	35	2.9%	1120	92.7%
60歳	12,561	1,283	10.2%	62	4.8%	42	3.3%	1179	91.9%
70歳	10,565	1,608	15.2%	81	5.0%	41	2.5%	1486	92.4%
計	69,442	6,422	9.2%	287	4.5%	200	3.1%	5935	92.4%

* 口腔内診査結果



歯肉の状況



* CPI (Community periodontal index) とは、地域における歯周疾患の状態と治療必要度を把握するために WHO が提唱した指標

CPI 0 = 健全な歯肉

CPI 1 = 軽度な炎症あり

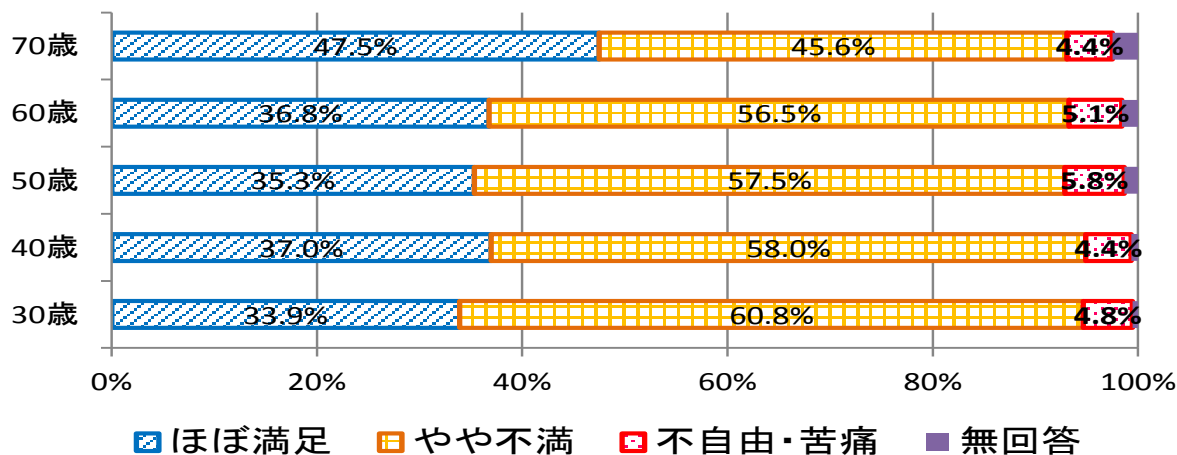
CPI 2 = 歯石沈着あり

CPI 3以上 = 進行した歯周炎あり

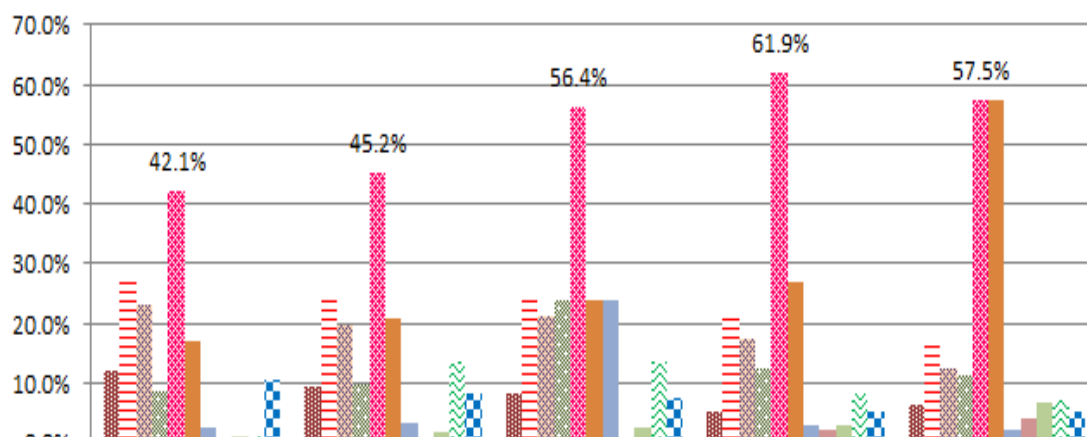
* 問診結果

【歯やお口についてどのように感じていますか】

歯やお口に関する満足度

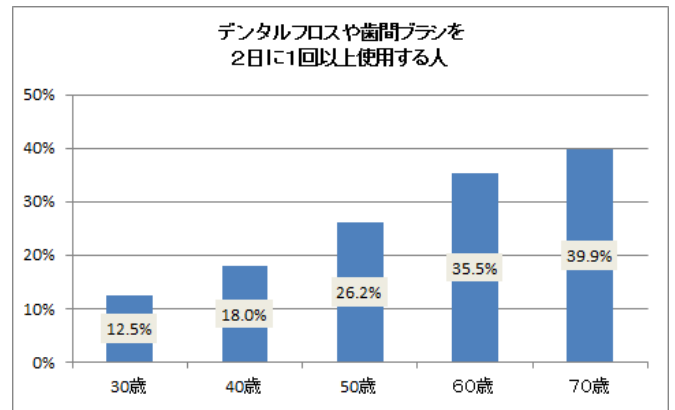
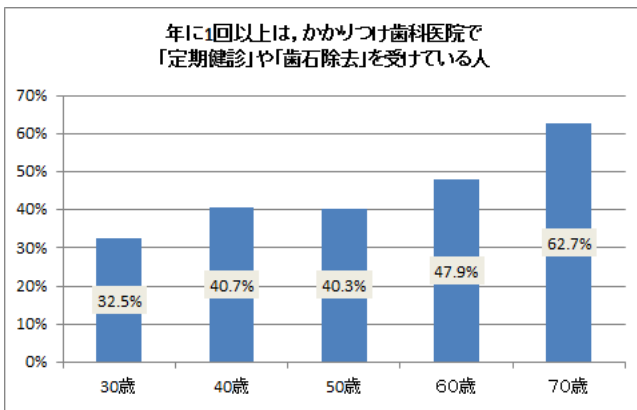


【気になる歯やお口の症状】



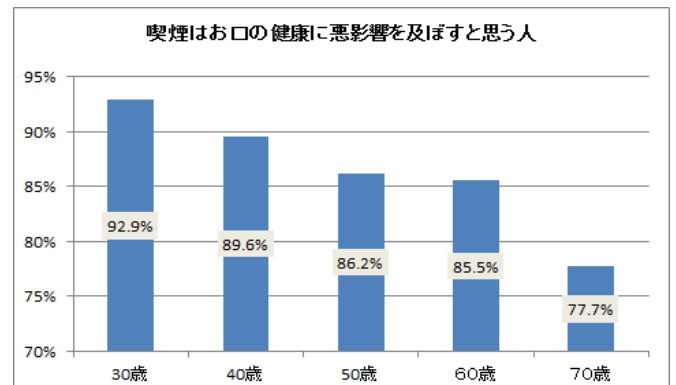
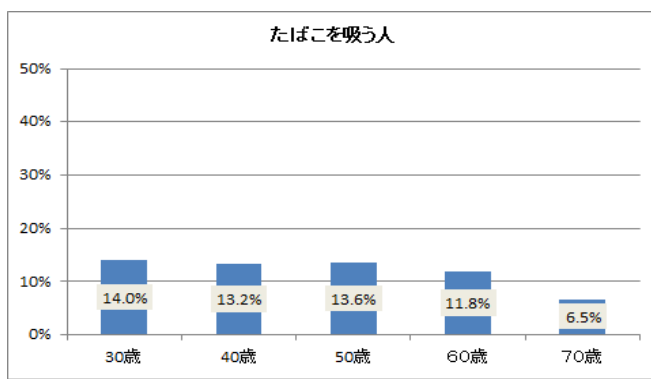
■ 歯が痛む	12.2%	9.6%	8.4%	5.4%	6.5%
— 歯がしみる	27.6%	24.7%	25.2%	21.9%	17.3%
※ 歯ぐきから血がでる	23.1%	20.0%	21.2%	17.5%	12.5%
※ 歯ぐきが腫れる	8.6%	9.8%	24.1%	12.6%	11.5%
※ 歯間に食べ物がはさまる	42.1%	45.2%	56.4%	61.9%	57.5%
■ 口臭が気になる	17.0%	20.8%	23.8%	26.9%	57.5%
■ 口の中にできものがある	2.8%	3.3%	23.8%	3.1%	2.3%
■ 入歯が合わない	0.0%	0.2%	0.2%	2.3%	4.0%
■ 歯並びなど外観が気になる	1.3%	1.7%	2.5%	3.0%	6.7%
◇ 会話や食事に不自由を感じる	1.3%	13.9%	13.8%	8.5%	7.1%
◇ その他	10.7%	8.5%	7.5%	5.5%	5.3%

【歯と口の健康づくりに係る保健行動】



▶第2期いきいき市民健康プラン 目標値(H34年)50歳 55%

▶目標値(H34年)40歳 50%, 50歳 50%



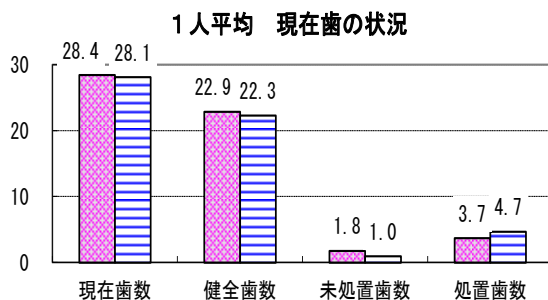
② 20歳のデンタルケア

▶目標値(H34年)100%

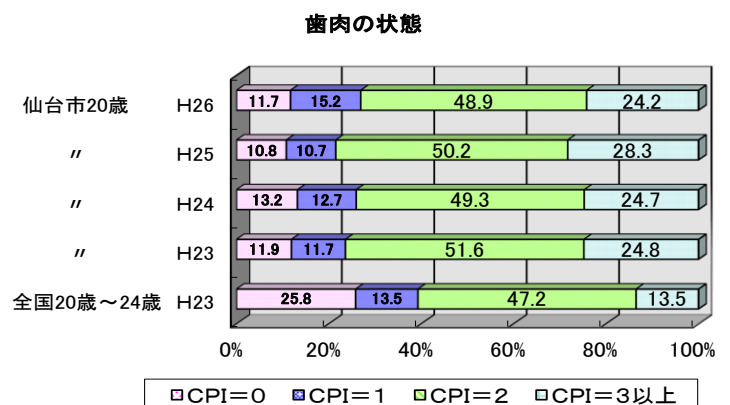
20歳の市民を対象とした仙台市独自の事業で、平成15年度より開始している。

歯周疾患予防のためのセルフケア能力の向上の支援を行い、「かかりつけ歯科医」による継続管理を目的とした受診を普及啓発する。(一社)仙台歯科医師会に事業を委託している。

	全市	青葉	青葉	宮城	宮城野	若林	太白	太白	秋保	泉
対象者	11,122	3,425	2,687	738	1,843	1,193	2,287	2,208	79	2,374
受診者	824	251	192	59	128	88	158	156	2	199
異常認めず	57	15	11	4	7	8	12	12	0	15
要指導者	48	14	9	5	7	6	9	8	1	12
要精検者	719	222	172	50	114	74	137	136	1	172
受診率	7.4	7.3	7.1	8.0	6.9	7.4	6.9	7.1	2.5	8.4

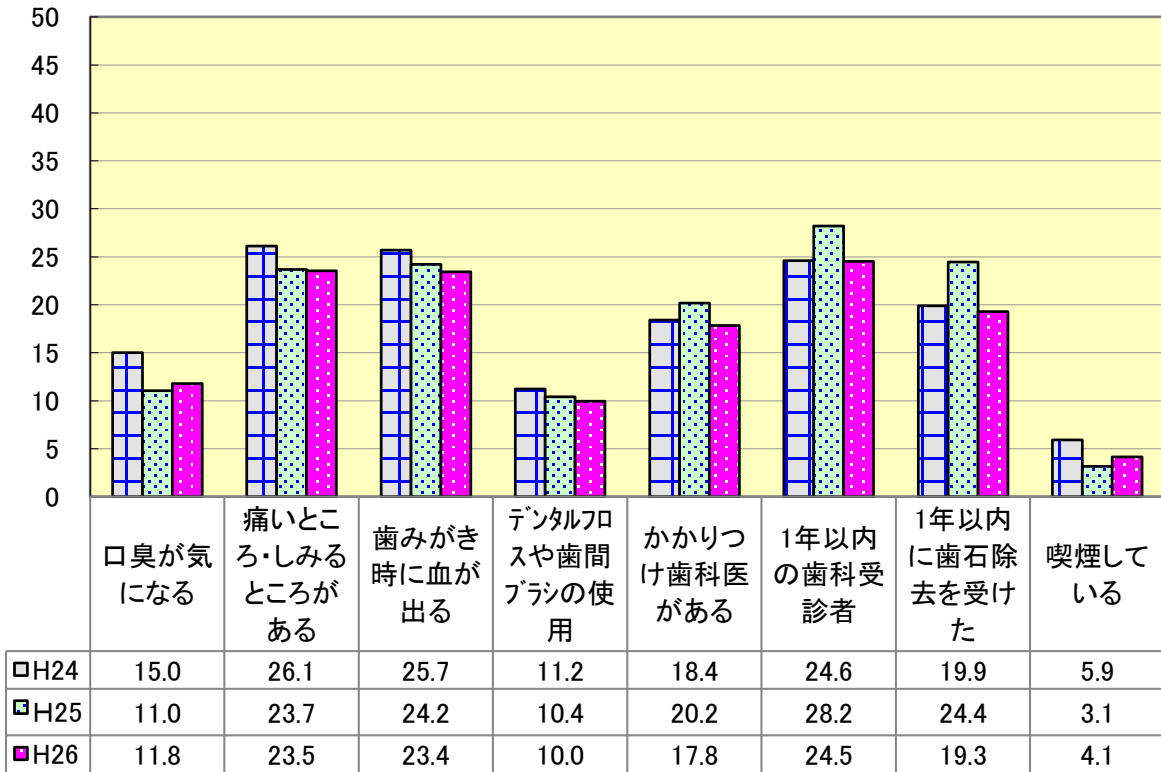


■仙台市20歳 ■全国20歳~24歳



(%)

20歳のデンタルケア 問診結果



③ 健康教育事業・健康相談事業

健康増進法第17条に基づく、成人に対する歯科保健指導・健康教育、個別の歯科健診・相談を実施している。

	計	青葉			宮城野	若林	太白			泉
		青葉	宮城	太白			秋保			
開設回数	57	6	4	2	18	13	3	2	1	17
参加者数	842	149	102	47	179	278	72	60	12	164

(5) 障害児（者）歯科保健活動

① 障害児（者）施設歯科保健教育

心身障害児通園施設に年2回の歯科健康診査・保健指導を実施している。

また、希望する障害者施設に歯科健康教育を実施している。

	計	青葉			宮城野	若林	太白			泉
		青葉	宮城	太白			秋保			
開設回数	27	6	6	0	7	2	10	10	0	2
受診者数	514	81	81	0	201	29	166	166	0	37

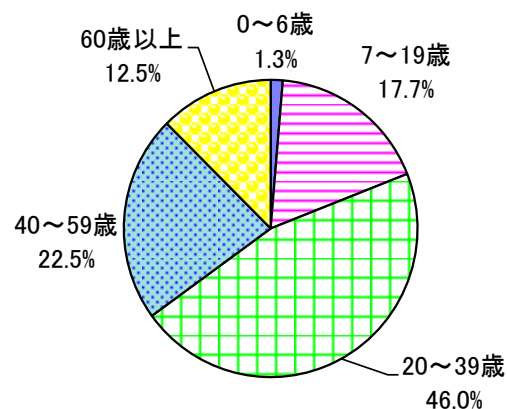
② 障害児（者） 歯科診療事業

休日夜間歯科診療所（福祉プラザ内）において、障害児（者）の歯科診療や訪問診療を行っている。（一社）仙台歯科医師会に補助金を交付している。

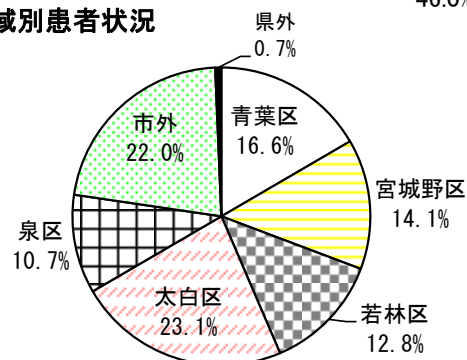
障害者（児）歯科診療状況

項目		人数	
診療実人数 1,054 名	性別	男	658
		女	396
	年齢別	0～6歳	14
		7～19歳	186
		20～39歳	485
		40～59歳	237
		60歳以上	132
	地域別	青葉区	175
		宮城野区	149
		若林区	135
		太白区	243
		泉区	113
		市外	232
	県外	7	

年齢別患者状況



地域別患者状況



③ 在宅歯科診療事業

往診患者状況

項目		人数	
往診実人数 752 名	性別	男	290
		女	462
	自・施	自宅患者数	264
		施設患者数	488
	地域別	青葉区	223
		宮城野区	101
		若林区	72
		太白区	228
		泉区	128

(6) 普及・啓発事業

① 歯と口の健康週間事業

歯や口の健康に関する正しい知識の普及啓発と、生活習慣が全身の健康と歯科疾患に与える影響を知ることにより、歯の寿命を延ばし、市民の健康の保持増進に寄与することを目的に6月4日から10日まで開催している。

*各区の歯と口の健康週間事業

	計	青葉		宮城	宮城野	若林	太白	秋保		泉
		青葉	宮城					太白	秋保	
参加者数	5378	1105	303	802	817	976	1316	1058	258	1164

○実施内容

- ・歯科健康相談 ・歯科健康教室 ・講演会，研修会 ・パネル展示 ・懸垂幕掲示
- ・歯科保健教材貸出等の啓発事業 等

***歯と口の健康週間・市民のつどい**

昭和60年より（社）仙台歯科医師会との共催で，絵画コンクール表彰式・講演会・歯科相談などを実施してきたが，平成11年度より実施主体を現在の実行委員会体制としている。

○日 時 平成26年6月7日（土）12：30～16：00

○会 場 宮城・仙台口腔保健センター

○来場者数 662人

○実施内容 ・5歳児むし歯予防絵画コンクール入賞作品展示 ・むし歯予防パネル展

- ・保育所，幼稚園児の歯の健康づくり紹介 ・歯の衛生モデル校の取り組み紹介 ・何でも歯科相談
- ・歯周病，むし歯予防危険度チェック ・口臭測定 ・フッ化物歯面塗布，フッ化物洗口体験
- ・早寝，早起き，朝ごはんのコーナー
- ・市民公開講座「しっかり噛んで，もりもり健康」
- ・伊達武将隊による歯と口の健康づくり寸劇，演武

○歯と口の健康週間・市民のつどい実行委員会〔構成〕

仙台市，（一社）仙台歯科医師会，仙台市教育委員会，仙台市私立幼稚園連合会，仙台市保育所連合会（一社）宮城県歯科技工士会，（一社）宮城県歯科衛生士会（公社）宮城県栄養士会，東北大学大学院歯学研究科，宮城高等歯科衛生士学院，

② 歯周疾患予防推進懸垂幕の掲示

歯周疾患検診受診期間にあわせて，市役所庁舎に歯周疾患予防推進懸垂幕を掲示している。

ふせごう 歯周病！ つくろう いい笑顔

③ その他の啓発活動

- ・歯と口腔の健康づくり月間，健康増進普及月間，地域健康まつりなどに合わせてパネル展や歯科相談などを行なっている。

	計	青葉		宮城野	若林	太白		泉		
		青葉	宮城			太白	秋保			
参加者数	4,982	1,345	1071	274	316	681	1741	1268	473	899

- ・仙台市ホームページ「せんだい・歯と口の健康づくりネット」や各区ホームページに歯科保健啓発媒体や統計情報を掲載し，広く発信している。

(7) 被災された方への歯と口の健康づくり支援

平成 23 年 3 月 11 日に発生した東日本大震災における被災者に対し、発災当日から歯と口の健康づくり支援を行っている。被災者は、発災直後からおよそ 4 か月にわたる避難所での生活を経て、現在は応急仮設住宅等から恒久住宅への移行が本格化している。

応急仮設住宅等における歯科健康相談・歯科健康教育・歯科疾患予防啓発

	計	若林		太白	
開催回数	9	4	復興公営住宅での健康教育、相談実施 「ヘルスアップ通信」を通じた啓発	5	あすと長町健康相談会開催、 「健康情報誌」への啓発記事掲載
参加者数	4,306	3,893		413	

(8) 歯と口の健康づくりネットワーク会議

「いきいき市民健康プラン」の重点分野「歯と口の健康づくり」を効果的に推進するため、保健・医療・福祉・教育・職域等の関係団体で構成し、それぞれの立場から市民の歯と口の健康づくり活動を支え、全身の健康増進につなげることを目的に平成 15 年に設置した。

「むし歯予防推進部会」、「歯周病予防推進部会」、「口腔機能向上部会」「3 歳児カリエスフリー 85 プロジェクト検討部会」等の専門部会において、市民のライフステージに応じた歯と口の健康づくりの具体策の検討や取り組みの評価を行ってきた。

平成 26 年度は、市民のライフステージの特性や課題に応じた歯科疾患予防対策を検討した。また、新たな「歯と口の健康づくりマニュアル」として、平成 26 年 3 月に発行した「**Ⅵ** 3 歳児カリエスフリー 85 マニュアル」及び「**Ⅶ** フッ化物洗口マニュアル」を活用し、乳児期から幼児期後半までの適切な歯と口の健康づくりの支援体制の推進を図った。

① 構成

(一社) 仙台市医師会 (一社) 仙台歯科医師会 (一社) 仙台市薬剤師会 仙台市教育委員会
仙台市私立幼稚園連合会 仙台市保育所連合会 (一社) 宮城県歯科衛生士会 仙台市 P T A
協議会 宮城産業保健総合支援センター 東北大学大学院歯学研究科 仙台市

② 活動内容

・ 3 歳児カリエスフリー 85 プロジェクト準備会議

開催日	協議内容
第 1 回 平成 26 年 5 月 8 日	・ 3 歳児カリエスフリー 85 プロジェクト医科歯科連携による支援体制の詳細について
第 2 回 平成 26 年 7 月 29 日	・ 協力歯科医療機関の役割について ・ 「(仮) 歯の健康ノート」の活用方法について

・ 歯と口の健康づくりネットワーク会議及びむし歯予防推進部会合同会議

開催日	協議内容
平成 27 年 3 月 10 日	・ 第 2 期いきいき市民健康プラン重点分野「歯・口の健康づくり」の進捗状況と平成 27 年度の取り組みについて ・ 3 歳児カリエスフリー 85 プロジェクトの推進に向けた体制整備について

(9) 歯科保健のあゆみ

年 月 日	概 要	*斜体は国の施策
昭和 35. 4	3歳児健康診査開始	
37. 4	3歳児健康診査に歯科健康診査加わる(歯科医師会より派遣)	
45. 4	妊婦歯科健診及び保健指導の開始	
48. 4	口腔衛生相談(フッ素塗布・除石)の開始	
50. 4	4か月児歯科集団指導の開始, 妊婦歯科健診の廃止	
51. 4	保育所巡回歯科指導の開始, 口腔衛生相談(フッ素塗布・除石)の廃止	
53. 8	1歳6か月児歯科健康診査開始, 歯の衛生週間行事開始	
55. 12	1歳6か月児歯科健康診査事後措置事業開始	
56. 2	1歳6か月児健康診査開始, 1歳児文書指導の開始(4月)	
57. 1	石名坂障害者歯科診療室開設	
57. 4	1歳6か月児歯科健康診査事後指導「幼児とお母さんの歯みがき教室」開始	
58. 4	老人保健法施行による「歯科保健教室」「総合相談」事業開始	
59. 6	2歳6か月児歯科健康診査開始	
60. 6	歯の衛生週間・市民のつどい開始(仙台歯科医師会との共催開催)	
61. 4	妊婦歯科健康診査事業開始	
平成元. 4	仙台市は全国11番目の政令指定都市となる	
元. 4	成人歯科保健事業開始(40歳到達者)	
2. 6	1歳6か月児歯科健康診査事後処置事業実施(「幼児とお母さんの歯みがき教室」廃止)	
4. 4	訪問歯科保健指導事業開始	
6. 9	歯科福祉プラザ開設(石名坂障害者歯科診療室閉設)	
8. 4	健康福祉局を設置(民生局と衛生局統合). 保健福祉センターを設置(衛生局保健所と区役所福祉部再編)	
10. 6	障害児施設歯科保健事業開始	
11. 6	歯の衛生週間・市民のつどい(関係団体との実行委員会体制で実施)	
11. 9	仙台市歯科保健実態調査検討会議及び作業部会設置(H11.9~H13.3)	
11. 10	1歳児文書廃止, 子育てサポートブックに包含	
11. 11	仙台市歯科保健実態調査「Ⅰ成人調査」実施	
12. 2	仙台市歯科保健実態調査「Ⅱ施設調査」実施	
12. 3	<i>*21世紀における国民健康づくり運動(健康日本21)策定-厚生労働省</i>	
12. 4	健康福祉局組織再編, こども家庭部新設	
12. 7	仙台市歯科保健実態調査「Ⅲ保育所, 幼稚園児保護者調査」実施	
12. 7	歯周疾患検診(40歳.50歳)開始	
12. 8	仙台市歯科保健実態調査「Ⅳ学校等調査」実施	
13. 3	仙台市歯科保健実態調査報告書, 仙台市民の健康意識等に関する調査報告書発行	
13. 4	区保健福祉センター組織再編	
14. 3	仙台市いきいき市民健康プラン策定(計画期間:平成14年度~22年度)	

年 月 日	概 要	*斜体は国の施策
平成 15. 1	*フッ化物洗口ガイドライン- 厚生労働省, 文部科学省通知	
15. 5	*「健康増進法」施行	
15. 11	仙台市歯と口の健康づくりネットワーク会議設置	
16. 1	20歳のデンタルケア事業開始	
16. 1	仙台市歯と口の健康づくりネットワーク会議「むし歯予防推進部会」設置	
16. 2	保育所(園)・幼稚園歯科保健活動調査の実施	
16. 3	歯と口の健康づくりマニュアルⅠ. Ⅱ. Ⅲ発行, 「フッ化物でむし歯予防」リーフレット3種作成	
16. 11	フッ化物洗口導入支援事業開始	
17. 6	2歳6か月児歯科健康診査-個別通知開始	
17. 7	歯周疾患検診(60歳・70歳)開始	
17. 9	仙台市歯と口の健康づくりネットワーク会議「歯周病予防推進部会」設置	
17. 10	8020達成率調査の実施他, 市民健康プラン関連指標の達成状況を把握	
18. 3	歯と口の健康づくりマニュアルⅣ. Ⅴ発行, 「いつもさわやかなお口のために」リーフレット3種作成	
18. 4	子供未来局設置	
19. 3	いきいき市民健康プラン後期計画策定(計画期間:平成19年度~22年度)	
19. 4	保育所(園)幼稚園歯科健康診査結果集約事業開始	
〃	歯と口の健康づくりマニュアル別冊「歯科健康診査ガイド」発行	
19. 6	仙台市幼児歯科健康診査マニュアル策定(子供未来局・健康福祉局)	
19. 7	歯周疾患検診(30歳)開始 →歯周疾患検診拡大30歳, 40歳, 50歳, 60歳, 70歳	
〃	歯周疾患検診に関するアンケート調査実施	
19. 8	仙台市歯と口の健康づくりネットワーク会議「口腔機能向上部会」設置	
〃	「元気なお口ですこやか生活」リーフレット作成	
21. 10	8020達成率調査他実施, 市民健康プラン関連指標の達成状況の把握	
22. 3	仙台市すこやか子育てプラン2010策定	
23. 3	第2期いきいき市民健康プラン策定	
23. 4	フッ化物洗口事業継続実施補助事業開始	
23. 8	*「歯科口腔保健の推進に関する法律」施行	
23. 9	「仙台市・歯と口の健康づくり計画」, 「アクションプラン」策定	
24. 1	「せんだい・歯と口の健康づくりネット」開設	
25. 4	*21世紀における国民健康づくり運動(健康日本21(第2次))策定	
25. 6	*「歯の衛生週間」から「歯と口の健康週間」に名称変更	
25. 9	仙台市歯と口の健康づくりネットワーク会議「3歳児カリエスフリー85プロジェクト検討部会」設置	
26. 3	歯と口の健康づくりマニュアルⅥ. Ⅶ発行	
26. 3	仙台市歯と口の健康づくりネットワーク会議が日本公衆衛生協会「第46回衛生教育奨励賞」受賞	
27. 3	3歳児カリエスフリー85プロジェクト「★せんだい★でんたるノート」他作成	
27. 4	3歳児カリエスフリー85プロジェクト開始	

参考：第2期いきいき市民健康プラン(計画期間：平成23～34年度)

重点分野「歯と口の健康づくり」指標一覧

*メインターゲット：児童・思春期世代

No.	分類	重点分野3 (歯・口の健康づくり) 14項目	解説	市現況値 (H21)	市目標値 (H34)	市現況値出典
42	健康	むし歯のない幼児の増加	健診においてむし歯がない幼児の割合			
		3歳		73.1%	85%	3歳児歯科健診
		5歳		52.4%	75%	保育所・幼稚園歯科健診
43	健康	一人平均むし歯数の減少(12歳)	一人当たりのむし歯の平均本数	1.5歯	0.8歯	学校定期健康診断
44	健康	進行した歯周炎の減少	進行した歯肉炎の人の割合			
		40歳(35歳～44歳)		44.8%	36%	歯周疾患検診
		50歳(45歳～54歳)		54.9%	43%	歯周疾患検診
45	健康	80歳で20歯以上、60歳で24歯以上の自分の歯を有する人の増加	80歳で20歯以上、60歳で24歯以上の自分の歯を有する人の割合			
		80歳(75～84歳)で20歯以上		46.5%	55%	8020調査
		60歳(55～64歳)で24歯以上		75.7%	83%	歯周疾患検診
46	健康	学齢期の歯肉の状態異常者の減少(12歳)	歯肉の異常のあるものの割合	29.1%	10%	学校定期健康診断
47	行動	フッ化物歯面塗布を受けたことのある幼児の増加(3歳)	フッ化物歯面塗布を受けたことのある幼児の割合	36.1%	50%	3歳児歯科健診
48	行動	間食として甘味食品・飲料を頻回飲食する習慣のある幼児の減少(1歳)	「1日3回以上」の割合	3.0%	減少	1歳6か月児歯科健康診断
49	行動	フッ化物配合歯磨剤の使用の増加(6～14歳)	フッ化物配合歯磨剤を使用する人の割合	84.2%	90%	学校歯科保健関連調査
50	行動	個別的な歯口清掃指導を受ける人の増加(過去1年間に受けたことのある人、高校3年生)	1年以内に歯みがき指導を受けた人の割合	28.4%	35%	学校歯科保健関連調査
51	行動	歯間部清掃器具の使用の増加	歯間ブラシやデンタルフロスを2日に1回以上使用する人の割合			
		40歳(35歳～44歳)		*1[13.3%]	50%	歯周疾患検診
		50歳(45歳～54歳)		*1[18.1%]	50%	歯周疾患検診
52	行動	かかりつけ歯科医院で「定期健診」や「歯石除去」を受ける人の増加(50歳)	年1回以上はかかりつけ歯科医院で定期健診または歯石除去を受ける人の割合			
				*2[34.9%]	55%	歯周疾患検診
				*3[14.3%]		
				*4[52.1%]		
53	行動	むし歯を病気と認識している人の増加(中学1年)	「むし歯は病気だと思う」人の割合	59.8%	100%	学校歯科保健関連調査
54	環境	フッ化物洗口を行っている施設(保育所・幼稚園)の増加	フッ化物洗口を行っている施設の割合	50.3%	70%	保育所・幼稚園歯科健診集約事業
55	環境	CO・GOのある児童・生徒へ保健指導、健康教育を実施する学校の増加	CO・GOのある児童・生徒へ保健指導、健康教育を実施する学校の割合			
		小学校		*5[20.0%]	100%	学校歯科保健関連調査
		中学校		*5[20.4%]	100%	学校歯科保健関連調査

- *1 「いつも使用する人」の割合
- *2 定期的な歯石除去や歯面清掃を受ける人(50歳)の割合
- *3 定期的な歯科健診の受診者(50歳)の割合
- *4 かかりつけ歯科医を持つ人(50歳)の割合
- *5 「個別相談や指導を行う」割合

○健康指標：有病状況など、市民の健康状態を表す統計的な指標

○行動指標：生活習慣やその改善に向けた活動など、個々人の健康的な生活に必要な意識や行動を表す指標

○環境指標：施設体制整備など、個々人の健康づくりを社会的に支援する環境を表す指標

仙台市の歯科保健活動の概要（平成26年度実績）

発行 仙台市健康福祉局保健衛生部健康政策課

平成27年6月

〒980-8671

仙台市青葉区国分町三丁目7番1号

電話 022-214-8198