

新型コロナウイルス感染症 仙台市 週報

(令和4年5月23日～令和4年5月29日)

令和4年6月2日

仙台市感染制御地域支援チーム

仙台市保健所

今週の仙台市感染状況のまとめ（令和4年6月2日）

- 今週の陽性者数は**1,761人**と、前週の2,121人から**減少**しています。
また、人口10万人あたりの陽性者数は5月29日時点で**160.50人**となっています。（表1）
- **新規陽性者数の7日間移動平均値**は5月29日時点で**251.6人**と前週と比較して**減少**しています。
（図1）また、年代別の陽性者数の人数は（図2）（図3）のとおりです。
- **仙台医療圏**における**重症者病床使用率**は**0.0%**、**病床使用率**は**54.8%**と依然として高い水準で推移しています。（表2）
- **クラスター**の発生は**15件**で、保育施設、医療機関、高齢者施設で確認されています。
- 直近の変異株スクリーニング検査の結果、BA.2系統疑いは83例中83例（100%）となっています。
※オミクロン株については[こちら（外部サイトヘリンク）](#)をご覧ください（国立感染症研究所HP）
- **実効再生産数**は5月29日時点で**0.95**となっています。

仙台市感染制御地域支援チームと仙台市が、共同で発生状況の分析を行っています。

仙台市感染制御地域支援チームからのコメント

～感染の再拡大を止めるために市民の皆様に気をつけていただきたいこと①～

○仙台市内での感染者数は、**依然として高い値で推移**しています。

○感染力の高いオミクロン株（BA.2系統）に置き換わっていますが、**基本的な感染対策は有効**です。

改めて、「**マスクの正しい着用**」や「**換気**」・「**手洗い**」
を徹底し、**一つの密**でも避けましょう。



密集回避



密接回避



密閉回避



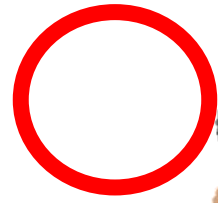
○**換気が最も重要**となるので、施設等では、窓を常時開ける等、**連続的に室内に空気を通す**ようにしましょう。

ご家庭でも、**定期的に窓を開ける**などの**こまめな換気**をお願いします。

マスク着用時のポイント

ウイルスは粘膜（眼、鼻、口）から感染します

【正しいつけ方】



鼻の金具部分を折り曲げて顔の形にフィットさせる

顔面のすき間に注意する

顎の下まで覆う

マスクと顔の間の“すき間”に**注意**



*** 不織布のマスクが望ましいです！**

仙台市感染制御地域支援チームからのコメント

～感染の再拡大を止めるために市民の皆様に気をつけていただきたいこと②～

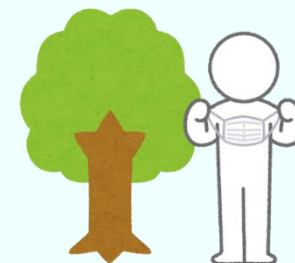
- 気温の高い日が増え、熱中症のリスクが高まってくる時期となりますが、**他者との距離（2m以上を目安）が確保できない屋内・屋外での会話の際は、不織布マスク着用を徹底**しましょう。



加えて、通勤電車の中など距離が確保できない場合で、会話をほとんど行わない場合もマスクの着用をお願いします。マスク着用の考え方については[こちら（外部サイトへリンク）](#)

- 混雑した場所や感染リスクが高い場所へ外出する場合は、**感染対策の徹底**をお願いします。また、**体調の悪い時は登園・登校も含め外出を控え、早めに医療機関に相談**しましょう。

- 新型コロナウイルスの**ワクチン接種後**も引き続き、**感染防止対策を継続**することが重要です。



仙台市感染制御地域支援チームからのコメント

～感染の再拡大を止めるために市民の皆様に気をつけていただきたいこと③～

- 新規陽性者数における**10歳未満と30代**の割合が前週に引き続き、**多数**を占めています。
- 同居での感染も依然として多いことから、同居の方やご家族に知っていただきたいことをまとめた「**新型コロナウイルス感染症 感染予防ハンドブック（自宅療養をする方へ）**」もご覧ください。
- 入院者のうち高齢者が占める割合は高く、**感染対策を徹底**することが、**自分だけではなく、大切な人や身近な人を守る**ことにつながります。

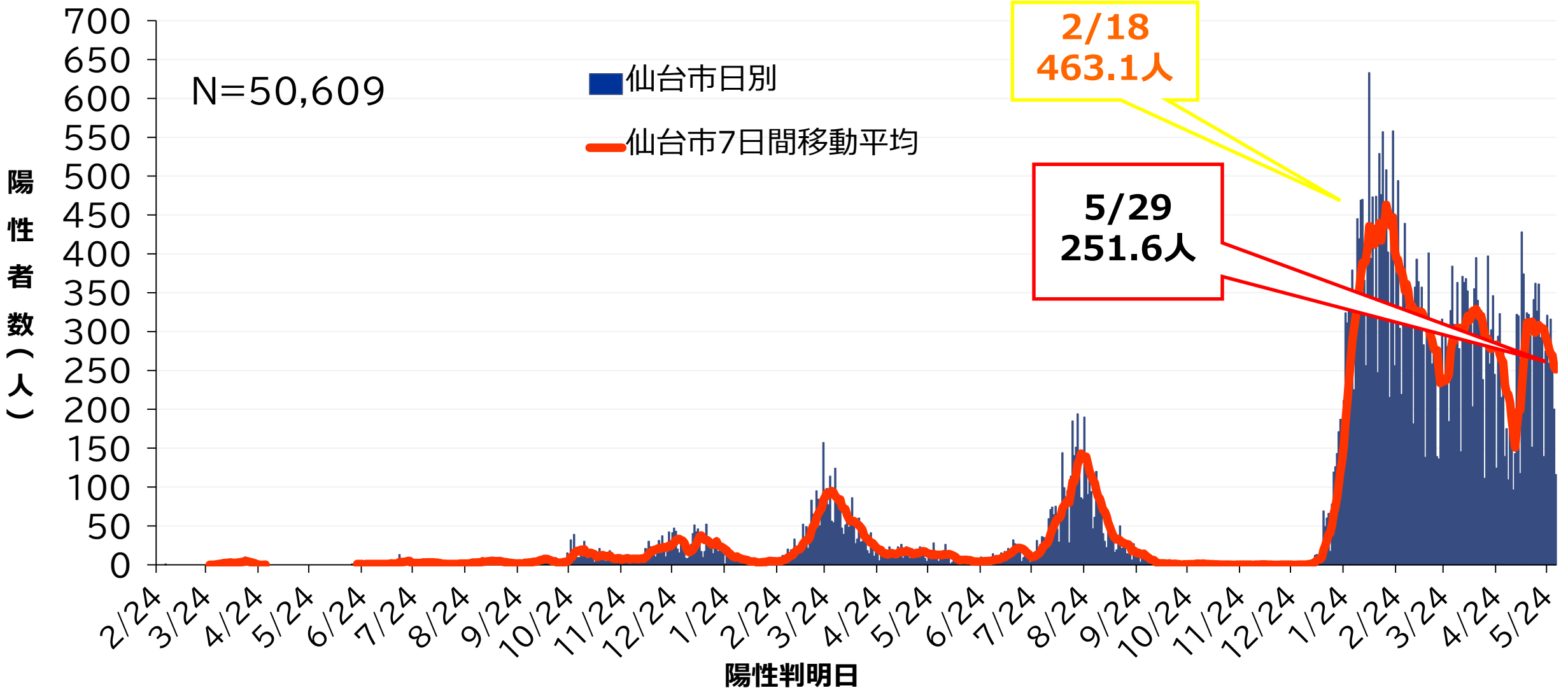
皆様の行動、感染対策にかかっています！



STOP

図 1

仙台市新規陽性者数（陽性判明日別） （令和2年2月24日～令和4年5月29日）



※7日間移動平均：6日前から当日までの7日間の新規陽性者数の平均値

図2

仙台市新規陽性者割合（年代別）（令和4年4月25日～令和4年5月29日）

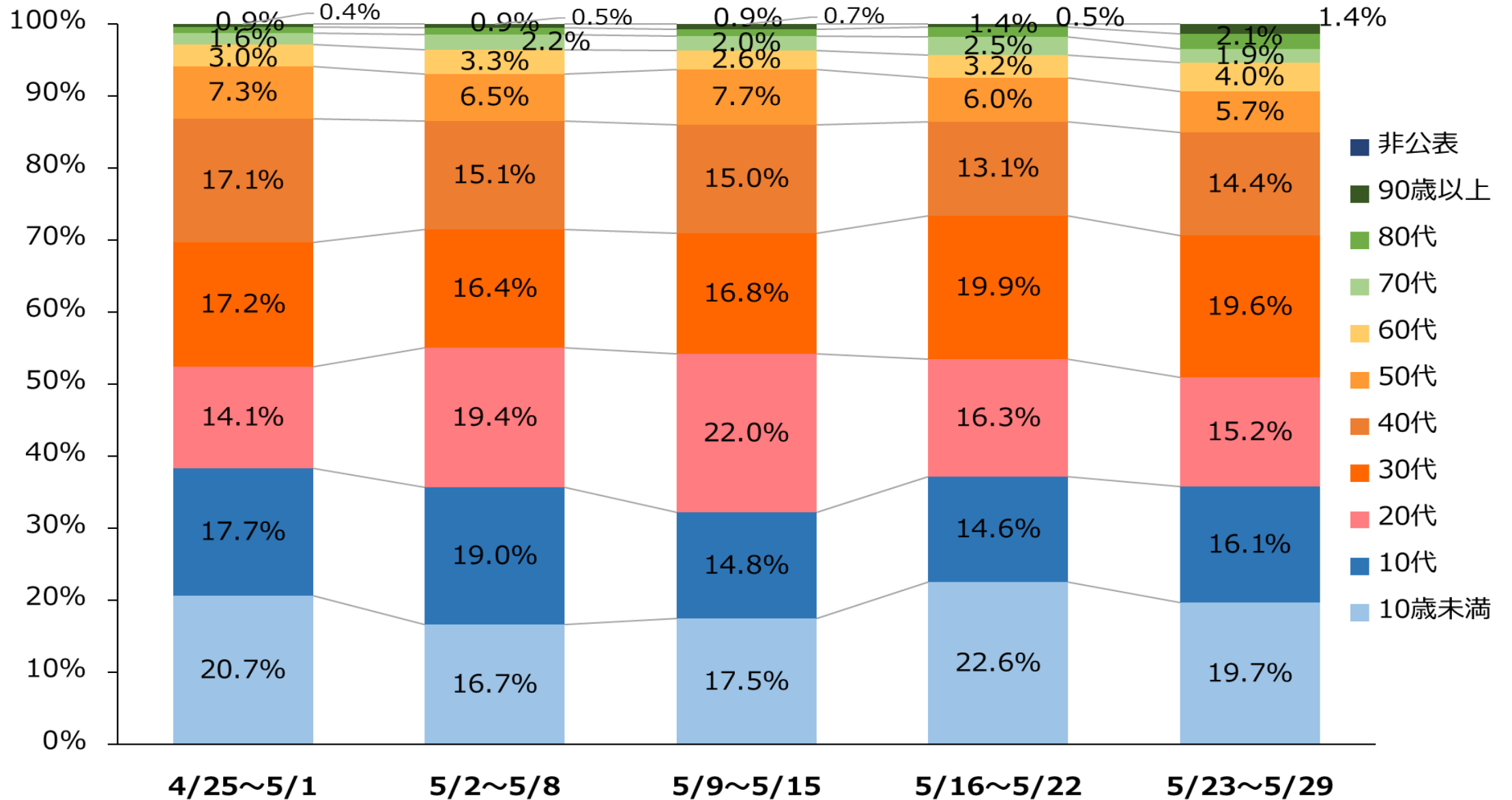
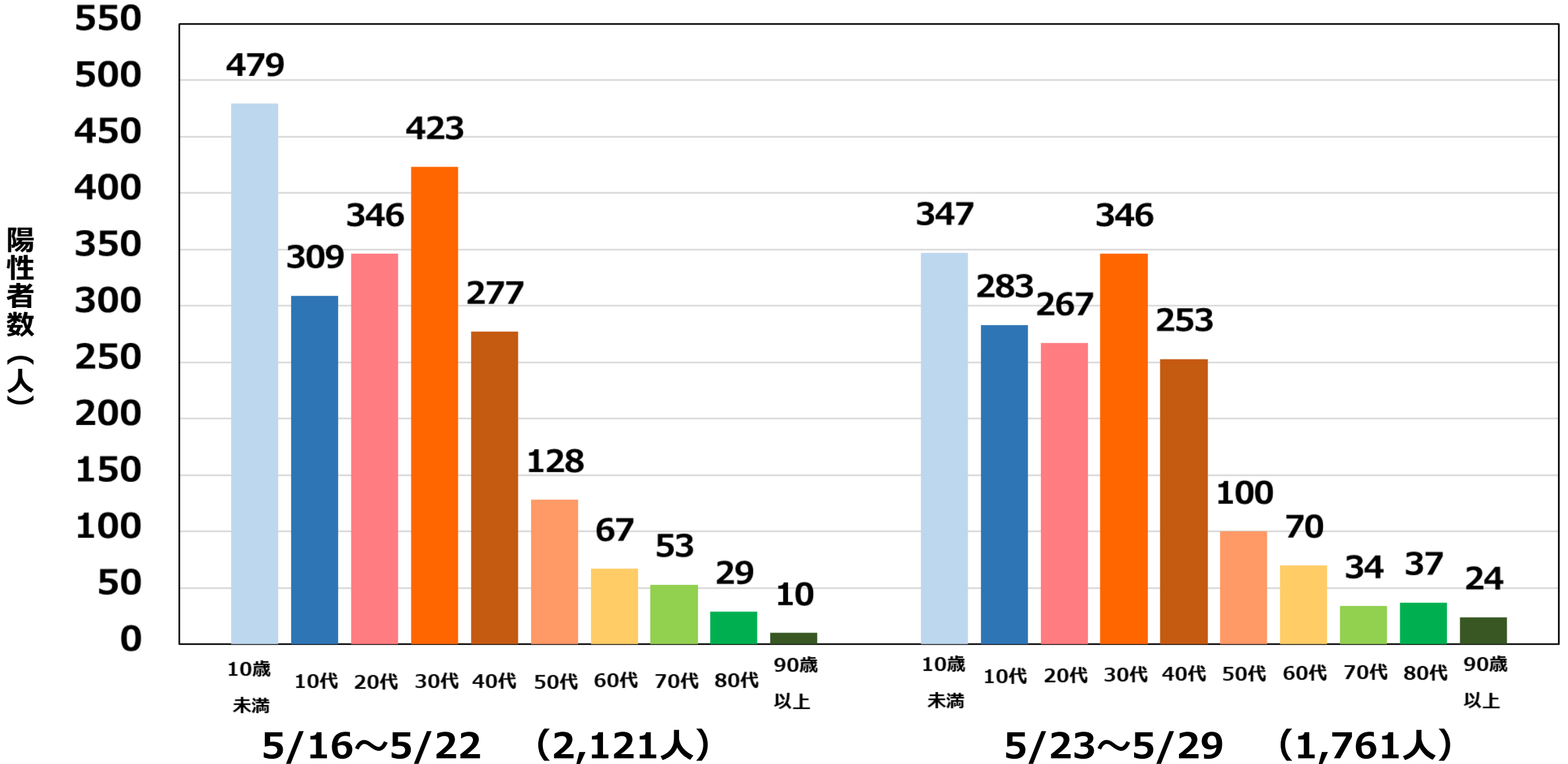


図3 仙台市新規陽性者数（年代別）（令和4年5月16日～令和4年5月29日）



ステージ判断のための指標

	医療提供体制等の負荷			感染の状況			
	①医療の逼迫具合 ^{注1}			②療養者数 ^{注2}	③PCR陽性率 ^{注3}	④新規陽性者数 ^{注4}	⑤感染経路不明割合
	入院医療		重症者用病床				
ステージⅢ の指標	確保病床の使用率 20%以上	入院率 40%以下	確保病床の使用率 20%以上	20人 /10万人以上	5%以上	15人 /10万人/週以上	50% 以上
ステージⅣ の指標	確保病床の使用率 50%以上	入院率 25%以下	確保病床の使用率 50%以上	30人 /10万人以上	10%以上	25人 /10万人/週以上	50% 以上

各ステージで講ずべき施策等については、「[令和3年4月15日新型コロナウイルス感染症対策分科会提言](#)」をご覧ください。

表 1

仙台市の感染状況・医療提供体制の状況

区分	感染状況指標	(令和4年5月16日～ 令和4年5月22日)	現在の数値 (令和4年5月23日～ 令和4年5月29日)	ステージⅢ の指標 (※2)	ステージⅣ の指標 (※2)
感染 の 状況	① 1週間の総陽性者数	2,121人	1,761人 ↓	—	—
	② 人口10万人あたりの 週間発生報告数	193.31人	160.50人 ↓	15人	25人
	③ 直近1週間／先週1週間の 陽性者数比	0.97	0.83 ↓	—	—
	④ 新規陽性者数(※1)	303.0人	251.6人 ↓	—	—
	⑤ 新規陽性者数における 接触歴等不明者数(※1)	161.6人	144.7人 ↓	—	—
	⑥ 感染経路不明割合(※1)	51.7%	55.2% ↑	50%	50%
	⑦ 検査の陽性率	38.1%	34.4% ↓	5%	10%
	検査件数	5,680件	5,205件 ↓	—	—
医療 提供 体制	⑧ 入院患者数	54人 (5月25日時点)	57人 (6月1日時点)	—	—
	⑨ 重症患者数	0人 (5月25日時点)	0人 (6月1日時点)	—	—

※1 ④⑤⑥⑦は7日間移動平均で算出、⑥は陽性者公表時点の数値

⑦は、仙台市衛生研究所の検査件数と医療機関等で実施した保険適用される検査件数を合算した件数で算出（令和4年6月1日24時時点）

※2 指標：令和3年4月15日新型コロナウイルス感染症対策分科会提言

表2

【参考】

宮城県の医療提供体制状況（令和4年6月1日公表）※宮城県記者発表資料より

＜全県の受入可能病床の状況＞

	受入可能病床	
	全入院者	うち重症者
受入可能病床数	197床	14床
入院者数 (使用病床数)	宮城県20人 仙台市57人	0人
使用率	39.1%	0.0%

＜仙台医療圏の受入可能病床の状況＞

	受入可能病床	
	全入院者	うち重症者
受入可能病床数	126床	7床
入院者数 (使用病床数)	宮城県12人 仙台市57人	0人
使用率	54.8%	0.0%

※受入可能病床・・・対応人員や入退院の状況により実際に各医療機関が当日に受入可能な病床
(令和4年6月1日 13時時点)

(1) 業種・業態の公表等 令和4年5月23日～令和4年5月29日

番号	公表日	施設の業種・業態等
4-51	5月23日	保育施設
4-52	5月23日	保育施設
4-53	5月23日	保育施設
4-54	5月24日	医療機関
4-55	5月25日	保育施設
4-56	5月25日	保育施設
4-57	5月26日	保育施設
4-58	5月26日	高齢者施設

※クラスターと判定される前に公表に至った事例を含みます。

※宮城県と共同で策定した新型コロナウイルス感染症拡大防止のための市民への情報提供（呼びかけ）を行う基準に基づき、施設の業種・業態、また、施設内の状況で感染拡大に影響があると推測される事項について情報提供、注意喚起を行っております。

(1) 業種・業態の公表等 令和4年5月23日～令和4年5月29日

番号	公表日	施設の業種・業態等
4-59	5月26日	保育施設
4-60	5月27日	保育施設
4-61	5月27日	高齢者施設
4-62	5月27日	保育施設
4-63	5月28日	保育施設
4-64	5月28日	保育施設
4-65	5月29日	保育施設

※クラスターと判定される前に公表に至った事例を含みます。

※宮城県と共同で策定した新型コロナウイルス感染症拡大防止のための市民への情報提供（呼びかけ）を行う基準に基づき、施設の業種・業態、また、施設内の状況で感染拡大に影響があると推測される事項について情報提供、注意喚起を行っております。

感染拡大防止のための情報提供 3

表4-1

(2) クラスタ－発生日及び施設の業種・業態等 令和4年5月23日～令和4年5月29日

番号	公表日	施設の業種・業態等
4-51	5月23日	保育施設
4-52	5月23日	保育施設
4-53	5月23日	保育施設
4-54	5月24日	医療機関
4-55	5月25日	保育施設
4-56	5月25日	保育施設
4-57	5月26日	保育施設
4-58	5月26日	高齢者施設

【感染拡大に影響があると推測される事項】

- ・マスクを着用せず、近い距離で接触することがあった。
- ・職員はマスク着用を徹底していたが、利用者はマスク着用が困難であった。

※クラスタ－発生施設

同一の場において、5人以上の感染者の接触歴等が明らかとなっていることが目安とされています。

※クラスタ－発生日

クラスタ－発生施設において、接触歴等が明らかとなっている5人以上の患者が発生した日

感染拡大防止のための情報提供 4

表4-2

(2) クラスタ－発生日及び施設の業種・業態等 令和4年5月23日～令和4年5月29日

番号	公表日	施設の業種・業態等
4-59	5月26日	保育施設
4-60	5月27日	保育施設
4-61	5月27日	高齢者施設
4-62	5月27日	保育施設
4-63	5月28日	保育施設
4-64	5月28日	保育施設
4-65	5月29日	保育施設

【感染拡大に影響があると推測される事項】

- ・マスクを着用せず、近い距離で接触することがあった。
- ・職員はマスク着用を徹底していたが、利用者はマスク着用が困難であった。

※クラスタ－発生施設

同一の場において、5人以上の感染者の接触歴等が明らかとなっていることが目安とされています。

※クラスタ－発生日

クラスタ－発生施設において、接触歴等が明らかとなっている5人以上の患者が発生した日