

新型コロナウイルス感染症 仙台市 週報

(令和3年8月16日～令和3年8月22日)

令和3年8月26日

仙台市感染制御地域支援チーム

仙台市保健所

今週の仙台市感染状況のまとめ①（令和3年8月26日）

- 仙台市では、陽性者数を前週と比較すると558名から**1,000名**と約**1.8倍**に**増加**しています。期間中の**感染経路不明の割合**は**65.1%**で、国の指標のステージIV50%を超えています。（表1）
- 人口10万人あたりの陽性者数は8月22日時点で**91.14人**と、**増加**しています。（表1）
- 新規陽性者数の7日間移動平均値は8月22日時点で**142.9人**と、**増加**しています。（図1）
- **L452Rの変異がある変異株**（スクリーニング検査）の週ごとの陽性率は、**97.3%**と**ほぼ置き換わって**います。
- **実効再生産数**は8月16日時点で1.36、8月22日時点で**1.52**となっています。

今週の仙台市感染状況のまとめ②（令和3年8月26日）




- **新規陽性者数**における**20代・30代**の割合は、依然として**もっとも高い水準**となっていますが、**40代以上も増加傾向**にあります。（図2、図3）
- 仙台医療圏における**重症者病床使用率**は**約9割**（85.0%）と、**前週と比較して増加**しており、**病床使用率も約9割**（87.9%）と**高い水準**です。（表2）
- **クラスターの発生**は**4件**で、**障害福祉施設、娯楽業、各種商品小売業、教育機関（大学）**で確認されています。
また、複数の陽性者が確認された業種・業態の公表は**6件**でした。（表3、表4）
仙台市感染制御地域支援チームと仙台市が、共同で発生状況の分析を行っています。



8月20日から8月27日までは「**まん延防止等重点措置期間**」となり、
8月27日から9月12日までは、「**緊急事態宣言**」が発令されます。

仙台市感染制御地域支援チームからのコメント

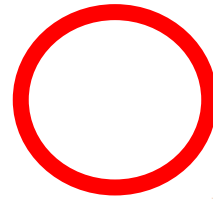
～感染の急拡大を止めるために市民の皆様に気をつけていただきたいこと①～

- 『**緊急事態宣言**』が発令されます。**県外との不要不急の移動**、特に**緊急事態措置区域**及び**まん延防止等重点措置区域**等との**往来は延期・自粛**をお願いします。
- 残暑が続いています。暑さを避け、水分を摂るなどの**熱中症予防と感染予防を両立**しましょう。
改めて「**マスクの正しい着用**」や「**手洗い**」を**徹底**するとともに、**一つの密でも避けましょう**。
 密集回避  密接回避  密閉回避
- 商業施設等では、**窓を常時開ける**等、**連続的に室内に空気を通す**ようにしましょう。その他の場所では**窓を開け**、**こまめな換気**をお願いします。
- 同居する家族以外との食事・行事を**自制**すること、**会話の際のマスク着用**を**徹底**しましょう。飲酒を伴わない場合も注意するようお願いいたします。

マスク着用時のポイント

ウイルスは粘膜（眼、鼻、口）から感染します

【正しいつけ方】



鼻の金具部分を折り曲げて顔の形にフィットさせる

顔面のすき間に注意する

顎の下まで覆う

マスクと顔の間の“すき間”に**注意**



* 不織布のマスクが望ましいです

仙台市感染制御地域支援チームからのコメント

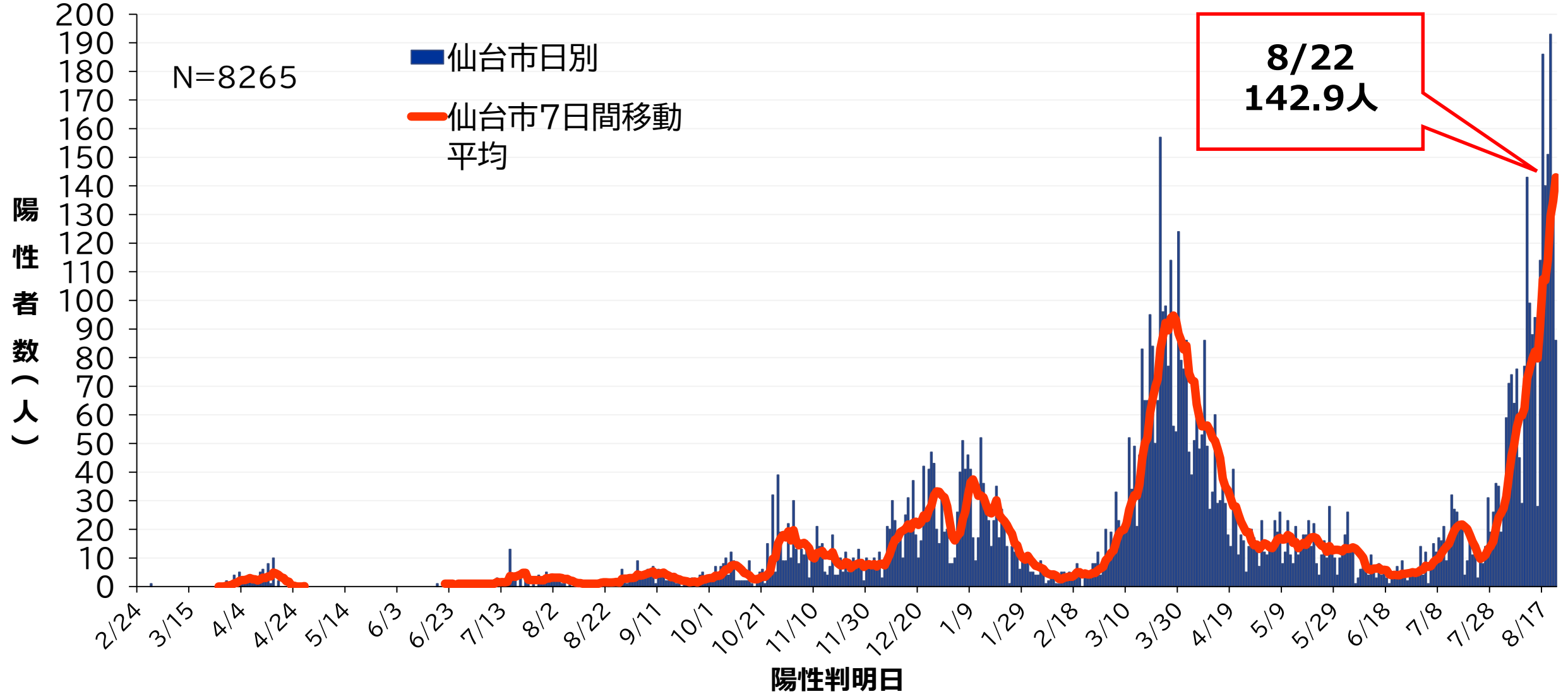
～感染の急拡大を止めるために市民の皆様に気をつけていただきたいこと②～

- **新型コロナウイルス接種後も引き続き、感染対策を継続することが重要です。**
- これまでも多かった**20代・30代**を中心とした全年代で感染数が**急増**しています。また、これまでの感染状況とは異なり、**複数の児童・生徒の感染が確認されている状況**です。学校での感染拡大防止のため、いま一度**ご家庭で基本的な感染予防対策を確認**ください。
- 受入可能病床数が減少しており、**医療ひっ迫がさらに進行しています。**もう一度自分たちの行動を振り返り、基本的な感染予防対策の徹底を行い再拡大を防ぎましょう。
皆様の行動、感染対策にかかっています！



STOP

図1 仙台市新規陽性者数（陽性判明日別） （令和2年2月24日～令和3年8月22日）



N=8265

8/22
142.9人

※7日間移動平均：6日前から当日までの7日間の新規陽性者数の平均値

図2 仙台市新規陽性者割合（年代別）（令和3年7月12日～令和3年8月22日）

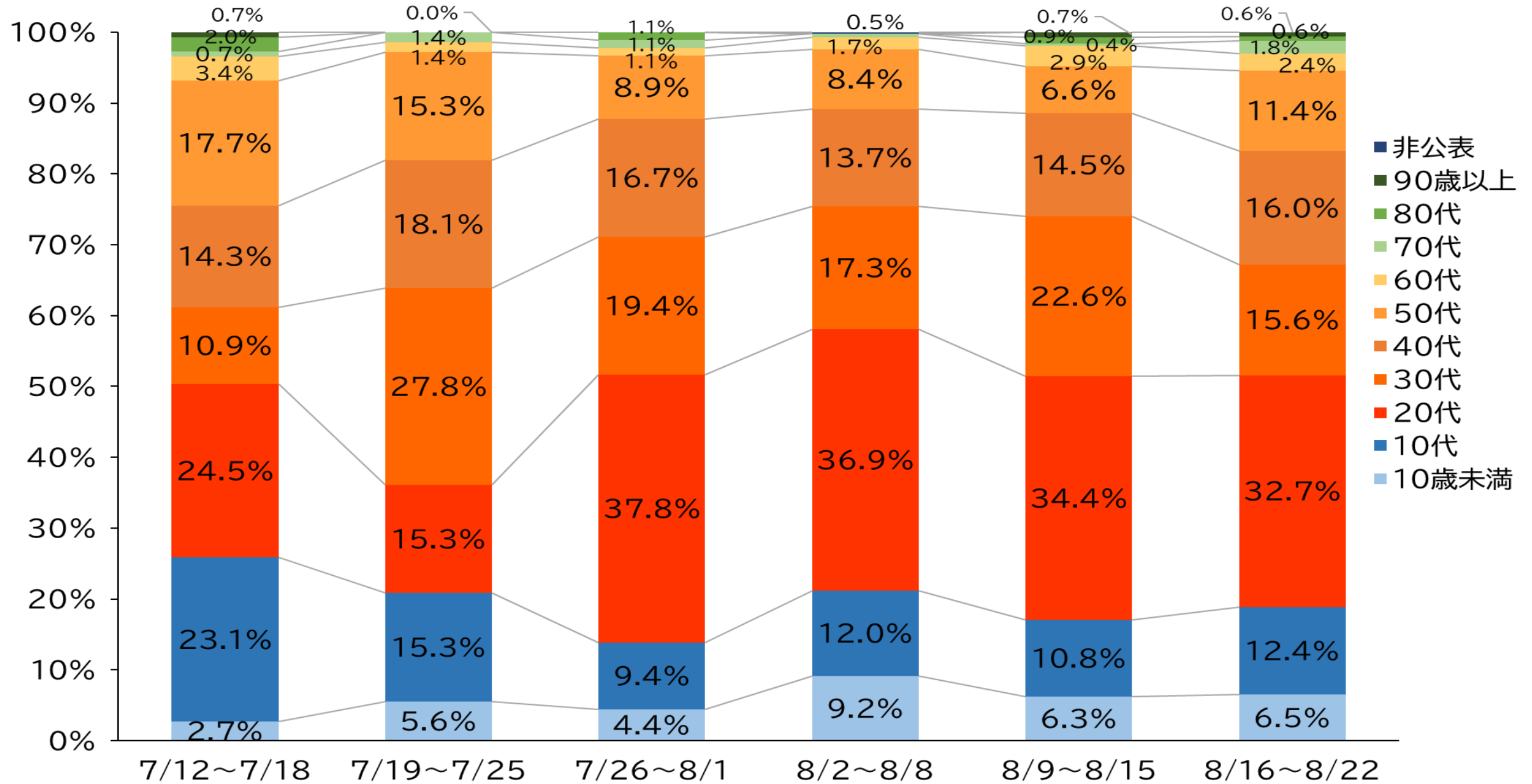
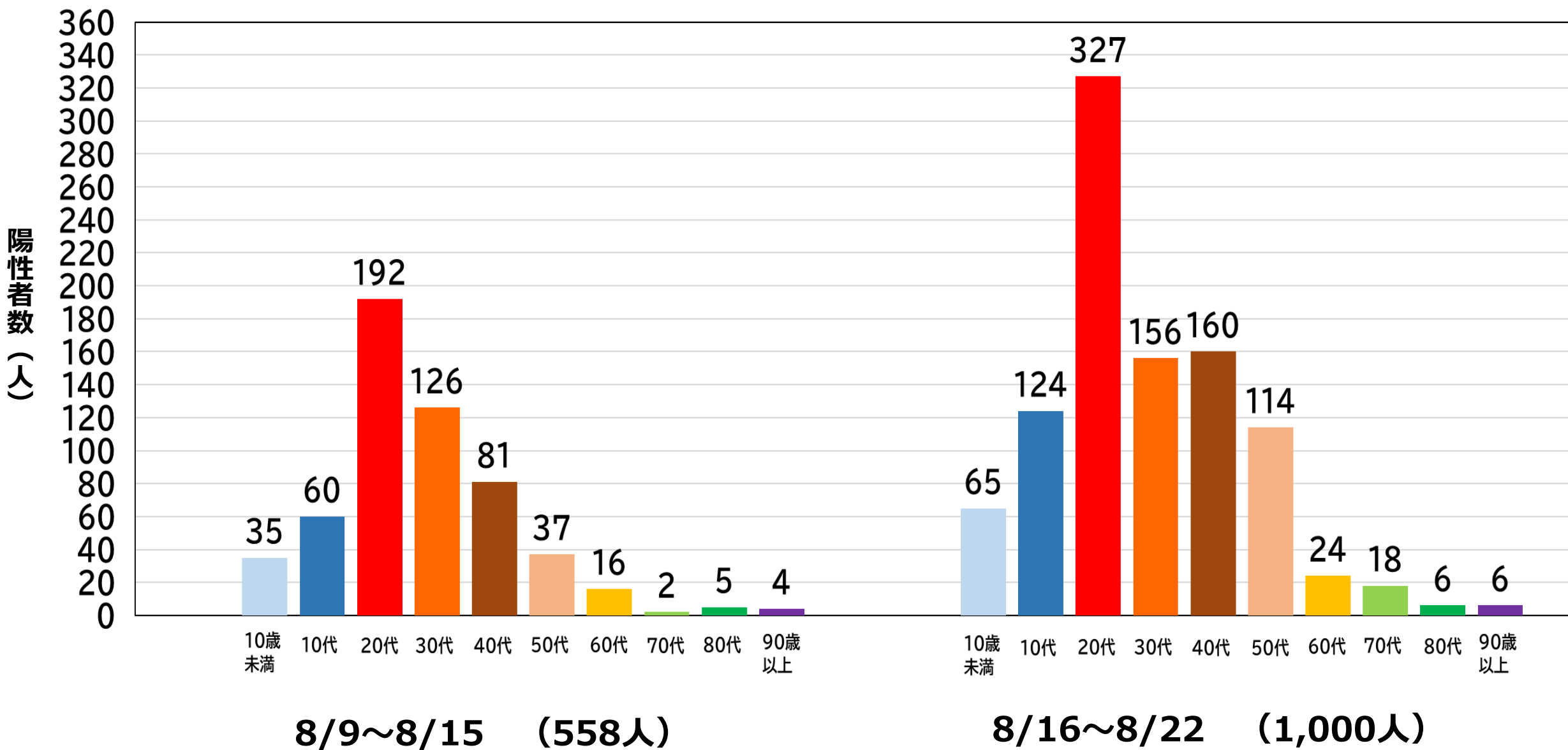


図3 仙台市新規陽性者数（年代別）（令和3年8月9日～令和3年8月22日）



【参考1】 令和3年4月15日 新型コロナウイルス感染症対策分科会提言より

ステージ判断のための指標

	医療提供体制等の負荷			感染の状況			
	①医療の逼迫具合 ^{注1}			②療養者数 ^{注2}	③PCR陽性率 ^{注3}	④新規陽性者数 ^{注4}	⑤感染経路不明割合
	入院医療		重症者用病床				
ステージⅢ の指標	確保病床の使用率 20%以上	入院率 40%以下	確保病床の使用率 20%以上	20人 /10万人以上	5%以上	15人 /10万人/週以上	50% 以上
ステージⅣ の指標	確保病床の使用率 50%以上	入院率 25%以下	確保病床の使用率 50%以上	30人 /10万人以上	10%以上	25人 /10万人/週以上	50% 以上

各ステージで講ずべき施策等については、「[令和3年4月15日新型コロナウイルス感染症対策分科会提言（外部サイトへリンク）](#)」をご覧ください。

表 1

仙台市の感染状況・医療提供体制の状況

区分	感染状況指標	現在の数値 (令和3年8月9日～ 令和3年8月15日)	現在の数値 (令和3年8月16日～ 令和3年8月22日)	ステージⅢ の指標 (※2)	ステージⅣ の指標 (※2)
感染 の 状況	① 1週間の総陽性者数	558人	1000人 ↑	—	—
	② 人口10万人あたりの 週間発生報告数	50.86人	91.14人 ↑	15人	25人
	③ 直近1週間／先週1週間の 陽性者数比	1.34	1.79 ↑	—	—
	④ 新規陽性者数(※1)	79.7人	142.9人 ↑	—	—
	⑤ 新規陽性者数における 接触歴等不明者数(※1)	54.9人	94.4人 ↑	—	—
	⑥ 感染経路不明割合(※1)	66.6%	65.1% ↓	50%	50%
	⑦ 検査の陽性率	15.4%	21.1% ↑	5%	10%
	検査件数	3459件	4757件	—	—
医療 提供 体制	⑧ 入院患者数	133人 (8月18日時点)	161人 (8月25日時点)	—	—
	⑨ 重症患者数	8人 (8月18日時点)	13人 (8月25日時点)	—	—

※1 ④⑤⑥⑦は7日間移動平均で算出、⑥は陽性者公表時点の数値

⑦は、仙台市衛生研究所の検査件数と医療機関等で実施した保険適用される検査件数を合算した件数で算出（令和3年8月25日24時時点）

※2 指標：令和3年4月15日新型コロナウイルス感染症対策分科会提言

表2

【参考】

宮城県の医療提供体制状況（令和3年8月25日公表）※宮城県記者発表資料より

＜全県の受入可能病床の状況＞

	受入可能病床	
	全入院者	うち重症者
受入可能病床数	353床	32床
入院者数 (使用病床数)	303人	23人
使用率	85.8%	71.9%

＜仙台医療圏の受入可能病床の状況＞

	受入可能病床	
	全入院者	うち重症者
受入可能病床数	215床	20床
入院者数 (使用病床数)	189人	17人
使用率	87.9%	85.0%

※受入可能病床・・・対応人員や入退院の状況により実際に各医療機関が当日に受入可能な病床
(8月25日15時時点)

(1) 業種・業態の公表等

令和3年8月16日～令和3年8月22日

番号	公表日	施設の業種・業態等
3-117	8月17日	織物・衣服・身の回り品小売業
3-118	8月19日	娯楽業
3-119	8月19日	高齢者施設
3-120	8月21日	各種商品小売業
3-121	8月21日	自動車整備業
3-122	8月22日	教育機関（大学）

※クラスターと判定される前に公表に至った事例を含みます。

※宮城県と共同で策定した新型コロナウイルス感染症拡大防止のための市民への情報提供（呼びかけ）を行う基準に基づき、施設の業種・業態、また、施設内の状況で感染拡大に影響があると推測される事項について情報提供、注意喚起を行っております。

(2) クラスタ発生日及び施設の業種・業態等
令和3年8月16日～令和3年8月22日

番号	公表日	施設の業種・業態等
3-114	8月18日	障害福祉施設
3-118	8月19日	娯楽業
3-120	8月21日	各種商品小売業
3-122	8月22日	教育機関（大学）

※クラスタ発発生施設

同一の場において、5人以上の感染者の接触歴等が明らかとなっていることが目安とされています。

※クラスタ発生日

クラスタ発発生施設において、接触歴等が明らかとなっている5人以上の患者が発生した日