

# 健康福祉局事業概要

令和5年8月

仙台市健康福祉局

## 《 仙台市の概況 》

面積	786.35 km <sup>2</sup>		
人口	1,063,262 人		
内訳	男	513,701 人	
	女	549,561 人	
	年少人口（15歳未満）	126,250 人	構成比 11.87%（前年比▲0.23ポイント）
	生産年齢人口	672,033 人	構成比 63.21%（前年比+0.06ポイント）
	高齢者人口（65歳以上）	264,979 人	構成比 24.92%（前年比+0.17ポイント）

世帯数 537,698 世帯（一世帯当たり人数 1.98 人）

（以上、令和5年4月1日現在の住民基本台帳人口による）

人口増加数	2,120 人	
内訳	自然増	▲3,707 人
	社会増	5,827 人

（以上、令和4年1月～令和4年12月末・住民基本台帳による）

〈資料：市民局戸籍住民課〉

# 【目次】

## 第一章 健康福祉局の組織・事務分掌

§ 1 組織	1
§ 2 事務分掌	2
§ 3 人員配置	11
§ 4 附属機関等	13

## 第二章 区役所の組織・事務分掌（健康福祉関係分）

§ 1 組織	16
§ 2 事務分掌	19

## 第三章 健康福祉局関係の予算・主要事業

§ 1 令和5年度保健福祉関係の予算	28
§ 2 令和5年度健康福祉局主要事業	30

## 第四章 健康福祉局関係の事業

I 地域福祉行政	43
§ 1 地域福祉	43
1 民生委員児童委員（所管：社会課）	43
（1）民生委員児童委員の役割	43
（2）民生委員児童委員の組織	43
（3）民生委員児童委員数	43
（4）民生委員児童委員の推薦・委嘱のしくみ	44
（5）民生委員児童委員の活動状況	45
2 災害時要援護者情報登録制度（所管：社会課）	45
3 ひとにやさしいまちづくり（所管：社会課）	45
（1）ひとにやさしいまちづくり施設整備資金融資あつせん	46
（2）宮城県「ゆずりあい駐車場利用制度」への協力	46
4 （社福）仙台市社会福祉協議会（所管：社会課）	46
（1）組織	47
（2）事業内容	48
5 （公財）仙台市健康福祉事業団（所管：高齢企画課）	49
（1）組織	49
（2）事業内容	49
6 シルバーセンター（所管：高齢企画課）	50
（1）設置目的	50
（2）基本機能	50
（3）施設の概要	50
7 福祉プラザ（所管：社会課）	51
（1）設置目的	51
（2）施設の概要	51
8 社会福祉センター（所管：社会課）	51
（1）設置目的	51
（2）事業内容	51
（3）施設の概要	51
§ 2 生活保護（所管：保護自立支援課）	52
1 生活保護のしくみ	52
（1）生活保護の種類と範囲	52
（2）生活扶助基準額の推移	52
2 本市の保護状況	52
（1）保護開始事由別世帯数の推移	52
（2）保護廃止事由別世帯数の推移	53
（3）扶助別被保護世帯数・人員の推移	53

(4) 世帯類型別世帯数の推移	5 3
(5) 扶助別支出状況の推移	5 3
(6) 福祉事務所別保護動向の推移	5 4
§ 3 低所得者福祉	5 4
1 生活援護対策 (所管：(1)(2)社会課・(3)保護自立支援課)	5 4
(1) 生活福祉資金	5 4
(2) 社会福祉資金	5 4
(3) 入学準備金	5 4
§ 4 その他の福祉	5 5
1 戦争犠牲者・引揚者等の援護 (所管：(1)(2)(3)(4)社会課・(5)社会課・保護自立支援課)	5 5
(1) 援護事務の概要	5 5
(2) 戦傷病者・戦没者遺族等援護	5 5
(3) 戦傷病者・戦没者遺族等援護事務取扱状況	5 5
(4) 戦没者戦災死者合同慰霊祭	5 5
(5) 中国残留邦人等に対する支援	5 5
2 災害救助 (所管：(1)社会課・災害援護資金課・(2)～(5)社会課)	5 6
(1) 災害弔慰金・災害障害見舞金・災害援護資金	5 6
(2) 被災者生活再建支援制度	5 7
(3) 被災者住宅再建支援制度	5 7
(4) 災害義援金	5 7
(5) 災害見舞金	5 8
3 生活困窮者自立支援事業 (所管：保護自立支援課)	5 9
(1) 自立相談支援	5 9
(2) 住居確保給付金	5 9
(3) 就労準備支援	5 9
(4) 生活困窮者等家計改善支援	5 9
(5) 子どもの学習・生活支援	5 9
(6) 路上生活者等支援	5 9
4 再犯防止推進 (所管：社会課)	5 9
<b>II 障害者行政</b>	6 0
§ 1 障害者の保健福祉	6 0
1 障害者手帳 (所管：(1)障害企画課・障害者総合支援センター・(2)障害企画課・北部発達支援センター・南部発達支援センター・(3)障害企画課・精神保健福祉総合センター)	6 0
(1) 身体障害者手帳	6 0
(2) 療育手帳	6 2
(3) 精神障害者保健福祉手帳	6 2
2 相談・指導 (所管：(1)(2)(6)～(12)障害者支援課・(3)北部発達支援センター・南部発達支援センター・(4)(13)(14)障害企画課・(5)精神保健福祉総合センター)	6 2
(1) 障害者総合相談	6 3
(2) 障害者相談支援事業	6 4
(3) 発達障害児者相談支援	6 5
(4) 聴覚障害者相談支援	6 5
(5) アルコール・薬物健康相談	6 5
(6) 精神保健福祉訪問指導	6 6
(7) 被災者の心のケア支援事業	6 6
(8) 精神障害者家族教室	6 6
(9) 精神障害者家族支援事業	6 6
(10) 精神障害者地域社会交流促進事業	6 6
(11) ひきこもり青少年等社会参加促進事業	6 6
(12) ひきこもり地域支援センター事業	6 7
(13) 障害者差別相談	6 7
(14) 障害者虐待防止事業	6 7
3 手当等 (所管：(1)～(5)障害企画課・(6)保険年金課)	6 7
(1) 特別障害者手当	6 7

(2) 障害児福祉手当	6 7
(3) 経過的福祉手当	6 7
(4) 外国人重度障害者等福祉手当	6 7
(5) 心身障害者扶養共済制度	6 8
(6) 特別障害給付金	6 8
4 医療の給付及び助成等（所管：(1)(2)障害企画課・(3)障害者支援課・精神保健福祉総合センター）	6 8
(1) 更生医療の給付（自立支援医療）	6 8
(2) 心身障害者医療費助成	6 8
(3) 精神科適正医療	6 9
5 難病患者支援	
（所管：障害者総合支援センター〔※小児慢性特定疾患関係：こども若者局こども家庭保健課〕）	6 9
(1) 難病認定者	6 9
(2) 遷延性意識障害者治療研究事業	7 0
(3) 難病サポートセンター事業	7 0
(4) 難病医療相談会	7 0
6 日常生活の援助	
（所管：(1)～(4)障害者総合支援センター・(5)～(12), (14)～(19)障害者支援課・(13)障害企画課）	7 1
(1) 補装具費の支給	7 1
(2) 日常生活用具費の支給	7 1
(3) 難聴児補聴器購入等助成事業	7 1
(4) 難病患者等補装具等賃借費助成事業	7 1
(5) 身体障害者（児）居宅介護等事業	7 2
(6) 知的障害者（児）居宅介護等事業	7 2
(7) 精神障害者（児）居宅介護等事業	7 2
(8) 地域生活支援事業（給付事業）	7 2
(9) 全身性障害者援護事業	7 3
(10) 障害者福祉センターにおける自立訓練（機能訓練・生活訓練）・生活介護事業	7 3
(11) 障害者家族支援等推進事業	7 4
(12) 重度身体障害者緊急通報システム	7 4
(13) 障害者災害対策推進事業（災害時ボランティア養成事業）	7 4
(14) 身体障害者福祉電話	7 4
(15) 障害者住宅改造費等助成	7 4
(16) 在宅酸素療法者酸素濃縮器等利用助成	7 5
(17) 障害者配食サービス事業	7 5
(18) 放課後等デイサービス事業	7 5
(19) 共同生活援助事業（グループホーム）	7 5
7 施設利用（所管：障害者支援課）	7 8
(1) 障害児（者）短期入所事業	7 8
(2) 日中一時支援事業	7 8
8 社会参加（所管：障害企画課）	7 8
(1) 情報・意思疎通支援	7 8
(2) 生活訓練等	7 9
(3) スポーツ・レクリエーション振興	7 9
(4) 文化芸術活動・障害者理解と相互交流推進	8 0
(5) 外出のための環境づくりの推進	8 0
(6) 就労支援	8 2
(7) 施設自主製品の販売促進	8 2
9 障害者差別解消（所管：障害企画課）	8 2
10 仙台市が設置する施設等の状況（所管：(1)北部発達支援センター・南部発達支援センター・(2)障害企画課・障害者支援課・(3)障害企画課）	8 3
(1) 児童発達支援センター	8 3
(2) 障害福祉サービス事業所	8 3
(3) 障害者就労支援センター「はたらポート仙台」	8 4
11 障害者総合支援センター「ウェルポートせんだい」	8 5
(1) 施設概要	8 5

(2) 専門相談・判定	85
(3) 地域リハビリテーション支援事業	85
12 精神保健福祉総合センター「はあとぽーと仙台」	86
(1) 施設概要	86
(2) デイケア指導	86
(3) 精神保健福祉相談	86
(4) こころの絆センター（自殺対策推進センター）	87
(5) 地域総合支援事業	87
13 発達相談支援センター「アーチル」（北部発達相談支援センター・南部発達相談支援センター）	87
(1) 施設概要	87
(2) 発達相談	88
(3) 地域生活支援	88

### III 高齢者行政・保険年金 89

§ 1 高齢者の保健福祉	89
1 健康づくり（所管：高齢企画課）	90
2 生きがいくくり（所管：高齢企画課）	90
(1) 老人クラブ活動	90
(2) 老人福祉センター	90
(3) 老人つどいの家「好日庵」	91
(4) 老人憩の家	91
(5) 敬老乗車証の交付	91
(6) 市立文化施設の減免制度	91
(7) 高齢者保健福祉月間	91
(8) 高齢者労働能力活用事業	92
(9) 生涯現役促進事業	92
(10) eスポーツの活用による高齢者の健康・生きがいくくり推進	92
3 介護予防・日常生活支援総合事業 （所管：地域包括ケア推進課〔※住民主体による訪問型支え合いサービス：高齢企画課〕）	92
(1) 介護予防・生活支援サービス事業	92
(2) 一般介護予防事業	93
4 包括的支援事業（所管：地域包括ケア推進課）	94
5 地域包括支援センター機能強化事業（所管：地域包括ケア推進課）	95
6 要援護高齢者施策（所管：(1)～(9),(11)高齢企画課・(10)社会課）	95
(1) 緊急通報システム	95
(2) 生活管理指導短期宿泊事業	95
(3) 痰等吸引器の給付	95
(4) 寝具洗濯サービス	95
(5) 緊急短期入所生活介護事業	95
(6) 訪問理美容サービス	95
(7) 介護用品支給事業	95
(8) 食の自立支援サービス	95
(9) 老人福祉電話貸与	95
(10) 成年後見制度利用支援事業	96
(11) 養護老人ホーム	96
7 認知症施策の推進（所管：地域包括ケア推進課）	96
(1) 普及啓発	96
(2) 早期発見・早期対応の促進	97
(3) 認知症の人とその介護家族の支援	97
(4) 認知症介護の質の向上	98
(5) 認知症施策の検討	98
(6) 仙台市認知症疾患医療センター運営事業	98
8 住宅関連施策（所管：高齢企画課）	98
(1) 高齢者住宅改造費助成	98
(2) シルバーハウジング	99

9	高齢者総合相談	(所管：地域包括ケア推進課)	99
§ 2	介護保険	(所管：介護保険課)	101
1	制度の概要		101
(1)	保険者		101
(2)	被保険者		101
(3)	保険給付		101
(4)	利用者負担		102
(5)	費用負担		102
(6)	介護保険事業計画		104
2	要介護認定		104
(1)	要介護認定状況		104
(2)	介護認定審査会		104
3	東日本大震災による減免		105
4	ウクライナ避難民に係る減免		105
§ 3	国民健康保険	(所管：保険年金課)	106
1	被保険者		106
(1)	被保険者資格		106
(2)	退職者医療制度		106
(3)	保険加入状況		106
2	保険料		107
(1)	保険料率		107
(2)	保険料賦課状況		107
(3)	保険料の減額		107
(4)	未就学児に係る保険料の軽減		108
(5)	保険料収納状況		108
3	保険給付の内容		108
4	医療費の動向		110
(1)	療養諸費の状況		110
(2)	診療費の状況		110
(3)	その他の保険給付の状況		111
5	保健事業		111
(1)	特定健康診査，特定保健指導		111
(2)	医療費通知		113
(3)	基礎健康診査及び胃がん・肺がん・大腸がん検診等にかかる助成制度		113
6	東日本大震災による減免状況		113
7	ウクライナ避難民に係る保険料の減免		114
8	保険財政		114
§ 4	後期高齢者医療制度	(所管：保険年金課)	115
1	被保険者		115
(1)	被保険者資格		115
(2)	被保険者(対象者)数		115
2	保険料		115
(1)	保険料率		115
(2)	保険料の減額		115
(3)	保険料収納状況		116
3	保険給付の内容		116
(1)	負担割合(区分)の判定基準		116
(2)	入院時の一部負担金限度額・食事代		117
(3)	高額療養費の支給		117
(4)	高額医療・高額介護合算療養費の支給		118
(5)	その他の給付		119
4	医療費の動向		119
(1)	医療給付費の状況		119
(2)	その他の保険給付の状況		119
5	東日本大震災による減免状況		119

§ 5 国民年金	(所管：保険年金課)	1 2 0
1 年金給付状況		1 2 0
(1) 国民年金の種類		1 2 0
(2) 国民年金給付状況		1 2 2
2 被保険者・保険料		1 2 2
(1) 国民年金被保険者数		1 2 2
(2) 保険料		1 2 3
(3) 納付状況及び免除状況		1 2 3
3 年金生活者支援給付金		1 2 4

#### IV 保健衛生行政 1 2 5

§ 1 地域保健		1 2 5
1 健康づくり，食育推進	(所管：健康政策課)	1 2 5
(1) 普及・啓発		1 2 5
(2) 栄養指導		1 2 5
(3) 運動指導		1 2 6
(4) 心の健康づくり		1 2 6
(5) たばこ対策事業		1 2 6
(6) 被災者の健康支援		1 2 8
2 健康増進事業	(所管：(1)～(3),(6)健康政策課・(4)～(5)地域包括ケア推進課)	1 2 9
(1) 健康教育		1 2 9
(2) 健康相談		1 2 9
(3) 健康診査		1 3 0
(4) 訪問指導		1 3 8
(5) 在宅療養支援推進事業		1 3 8
(6) がん患者医療用ウィッグ購入費助成事業		1 3 8
3 歯科保健	(所管：健康政策課)	1 3 9
(1) 母子歯科保健事業		1 4 0
(2) 成人歯科保健事業		1 4 4
(3) 障害児(者)施設歯科保健指導		1 4 4
(4) 被災者への歯科保健活動		1 4 4
(5) 普及・啓発事業		1 4 4
4 栄養改善	(所管：健康政策課)	1 4 5
(1) 給食施設指導		1 4 5
(2) 国民健康・栄養調査		1 4 6
(3) 食品表示法(保健事項)及び健康増進法第65条にかかる相談・指導		1 4 6
5 保健師活動(公衆衛生看護活動)	(所管：健康政策課)	1 4 7
6 公衆衛生関係実習及び医師・歯科医師地域保健研修	(所管：保健管理課)	1 4 7
7 健康増進センター	(所管：健康政策課)	1 4 7
(1) 設置目的		1 4 7
(2) 事業内容		1 4 7
(3) 施設の概要		1 4 8
(4) 運営管理		1 4 8
(5) 令和4年度実績		1 4 8
§ 2 疾病対策	(所管：感染症対策室)	1 4 9
1 結核対策		1 4 9
(1) 定期の健康診断		1 5 0
(2) 健康診断(接触者健診)		1 5 1
(3) 結核医療		1 5 1
(4) 結核登録票(結核患者の登録)		1 5 1
(5) 家庭訪問指導		1 5 3
2 感染症対策		1 5 4
(1) 感染症発生時の対応(保健所)		1 5 5
(2) 感染症発生届出状況		1 5 5
(3) 予防接種		1 5 6



(4) 風しん抗体検査	161
(5) エイズ・性感染症対策	161
(6) 肝炎対策	163
(7) 感染症発生動向調査	163
§ 3 地域医療	165
1 救急医療体制 (所管：医療政策課)	165
2 地域医療計画 (所管：医療政策課)	168
3 医務・薬務 (所管：健康安全課)	168
(1) 医務	168
(2) 薬務	169
(3) 医療相談窓口	169
4 各種啓発事業 (所管：(1)(3)健康安全課・(2)医療政策課)	170
(1) 献血及び各種バンク等	170
(2) 市民医学講座	171
(3) 薬物乱用防止	171
5 市の医療機関 (所管：医療政策課)	171
(1) 市立病院	171
(2) 急患センター	171
(3) 北部急患診療所	172
(4) 夜間休日こども急病診療所	173
(5) 生出診療所	173
(6) 秋保診療所	173
6 関係団体 (所管：医療政策課)	174
(1) (公財)仙台市医療センター	174
(2) (公財)仙台市救急医療事業団	175
7 保健衛生統計 (所管：保健管理課)	176
(1) 健康度指標からみた仙台の水準 (数及び率)	176
(2) 健康度指標からみた仙台の水準 (指数)	176
§ 4 生活衛生	177
1 食品衛生 (所管：生活衛生課)	177
(1) 食品営業施設等	177
(2) 食品の検査	184
(3) HACCP (ハサップ) に沿った衛生管理の導入支援	185
(4) 食品衛生に関する講習 (リスクコミュニケーション)	185
(5) 食品監視センター	186
(6) 食中毒統計	188
2 生活衛生 (所管：(1)(2),(4)~(17)生活衛生課・(3)保健管理課)	189
(1) 旅館業法, 公衆浴場法, 興行場法に基づく許可, 監視指導	189
(2) 理容師法, 美容師法, クリーニング業法, 化製場等に関する法律に基づく検査, 監視指導	189
(3) 墓地等の施設数及び監視施設指導	190
(4) 建築物における衛生的環境の確保に関する法律 (建築物衛生法) に関する業務	190
(5) 家庭用品安全対策	191
(6) 浴槽水等の水質検査	191
(7) プール水の水質検査	191
(8) 飲料水の安全確保	192
(9) 温泉法に関する業務	192
(10) 住宅宿泊事業法に関する業務	193
(11) 公害苦情処理 (公害処理と調査指導)	193
(12) 公衆浴場確保対策補助	193
(13) ラブホテル等の営業前指導に関する業務	193
(14) ねずみ, 衛生害虫駆除相談	194
(15) 生活環境の改善 (宅地用空き地の除草指導)	194
(16) 環境衛生改善機器等整備補助事業	194
(17) 住居衛生対策	194
3 獣疫衛生 (所管：(1)食肉衛生検査所・(2)(3)動物管理センター)	195

(1) と畜検査	195
(2) 狂犬病予防	197
(3) 動物の愛護及び管理等	198
§ 5 墓地・火葬場	199
1 墓地 (所管：保健管理課)	199
(1) 市営墓地	199
(2) 共有墓地	199
(3) 共葬墓地	199
2 火葬場	200
3 愛玩動物納骨堂	200
§ 6 衛生研究所	201
(1) 施設概要	201
(2) 検査状況	201
<b>V 被災者生活再建支援 (所管：社会課)</b>	203
§ 1 応急仮設住宅の入居状況	203
§ 2 生活再建支援	203
§ 3 被災者等への情報提供	203
<b>VI 新型コロナウイルス感染症対応</b>	204
§ 1 本市の状況	204
1 新規陽性者数 (陽性判明日別：R 4. 9. 2まで) (公表日別：R 4. 9. 3以降) の推移 (所管：感染症対策室)	204
2 ワクチン接種状況 (所管：新型コロナウイルスワクチン接種推進室)	204
(1) 1回目～3回目の接種状況	204
(2) 4回目～6回目の接種状況	205
§ 2 主な対応	205
1 医療・検査体制等の確保 (所管：(1)～(5)感染症対策室・(6)(7)医療政策課)	205
(1) 帰国者・接触者相談センターの設置	205
(2) コールセンターの設置	205
(3) 入院病床・宿泊療養施設の確保	205
(4) 自宅療養者への支援	206
(5) 帰国者・接触者外来設置等助成金事業	206
(6) 発熱患者対応医療機関の確保	206
(7) 医療用資器材の確保	206
2 検査体制の確保 (所管：(1)感染症対策室・(2)衛生研究所)	206
(1) PCR検査体制の確保	206
(2) 変異株への対応	207
3 保健所の体制強化 (所管：(1),(3)感染症対策室・(2)健康政策課)	207
(1) 人員体制の確保と業務集約化	207
(2) 各区保健所支所への専門職の派遣	207
(3) 仙台市感染制御地域支援チーム	207
4 ワクチン接種体制の確保 (所管：新型コロナウイルスワクチン接種推進室)	207
5 障害者・高齢者施設等への支援	208
(1) 感染防止対策の推進 (対策の周知徹底，対策状況の確認) (所管：障害者支援課・介護事業支援課)	208
(2) 感染対策研修等 (所管：障害福祉サービス指導課)	208
(3) 助成等による支援 ((4)及び(5)を除く。) (所管：障害者支援課・介護事業支援課)	208
(4) 仙台市福祉施設等電気・ガス等価格高騰対策事業補助金の交付 (所管：福祉施設等所管課)	208
(5) 仙台市福祉施設等食材料費負担軽減事業補助金などの交付 (所管：福祉施設等所管課)	208
(6) 施設職員等に対する検査 (所管：介護事業支援課・障害福祉サービス指導課)	208
6 その他，市民生活への支援	209
(1) 傷病手当金の支給 (所管：保険年金課)	209
(2) 国民健康保険料等の減免 (所管：保険年金課・介護保険課)	209
(3) 生活困窮者支援 (わんすてっぷ，住まいの確保緊急支援) (所管：保護自立支援課)	209
(4) 住居確保給付金の支給 (所管：保護自立支援課)	209

(5) 新型コロナウイルス感染症生活困窮者自立支援金の支給……(所管：保護自立支援課)……………	209
(6) 住民税非課税世帯等への臨時特別給付金及び冬季生活助成金の支給(所管：社会課・保護自立支援課)	209
(7) 電力・ガス・食料品等価格高騰緊急支援給付金の支給……(所管：社会課)……………	210
(8) 住民税非課税世帯等への緊急支援給付金の支給……(所管：社会課)……………	210

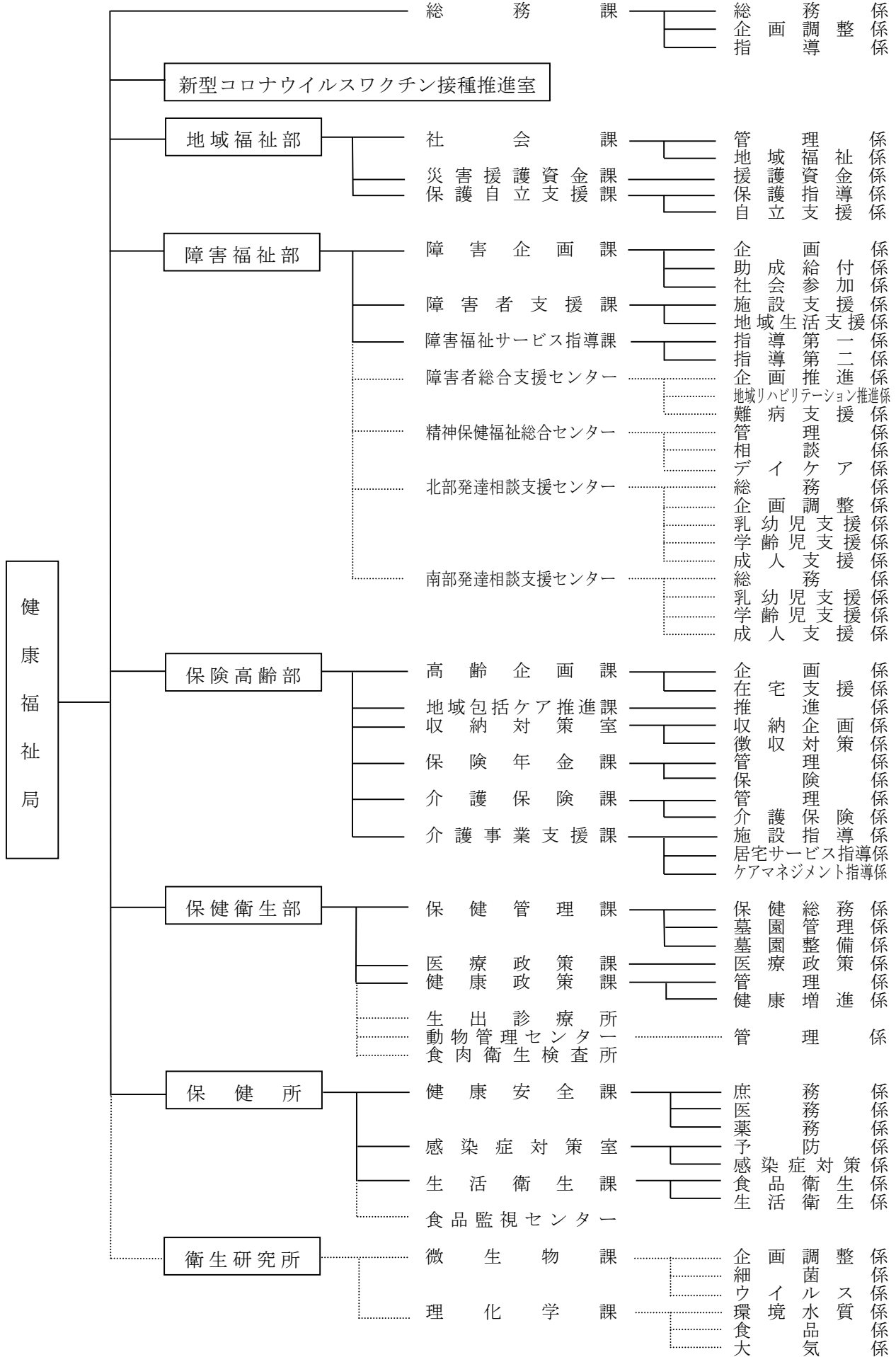
**第五章 保健・福祉行政のあゆみ…………… 211**

**第六章 仙台市内社会福祉施設等一覧**

§ 1 施設数一覧表……………	219
§ 2 施設の内訳……………	220
1 保護施設……………	220
2 児童福祉施設(健康福祉局所管分)……………	220
(1) 福祉型障害児入所施設……………	220
(2) 医療型障害児入所施設(主対象：肢体不自由児)……………	220
(3) 医療型障害児入所施設(主対象：重症心身障害児)……………	220
(4) 児童発達支援センター……………	220
3 老人福祉施設等……………	221
(1) 養護老人ホーム……………	221
(2) 介護老人福祉施設(特別養護老人ホーム)……………	221
(3) 軽費老人ホーム……………	223
(4) 老人デイサービスセンター……………	224
(5) 老人短期入所施設……………	235
(6) 認知症高齢者グループホーム……………	236
(7) 小規模多機能型居宅介護……………	240
(8) 看護小規模多機能型居宅介護……………	241
(9) 老人福祉センター……………	242
(10) 地域包括支援センター……………	242
(11) 介護老人保健施設……………	244
(12) 老人憩の家……………	245
4 障害児通所支援を提供する施設……………	248
5 障害福祉サービスを提供する施設……………	257
(1) 障害者支援施設……………	257
(2) 障害福祉サービス事業所……………	257
6 その他の施設……………	269
(1) 障害者関係施設……………	269
(2) その他の施設……………	270
§ 3 行政機関……………	271

**第七章 仙台市内関係法人・団体等一覧**

§ 1 社会福祉事業関係法人……………	272
1 社会福祉法人……………	272
2 社会福祉協議会……………	281
3 財団法人……………	282
4 社団法人……………	282
5 社会福祉関係団体等……………	283
§ 2 保健衛生関係法人・団体……………	285
1 財団法人……………	285
2 社団法人……………	285
3 保健衛生関係団体……………	286



部	課 公 所	係	事 務 分 掌
	総務課	総務係	<ul style="list-style-type: none"> <li>・局内事務の連絡調整</li> <li>・課の庶務</li> </ul>
		企画調整係	<ul style="list-style-type: none"> <li>・保健福祉に係る総合的な企画及び調整</li> <li>・局内の予算及び決算</li> <li>・区保健福祉センターとの連絡調整</li> </ul>
		指導係	<ul style="list-style-type: none"> <li>・社会福祉法人の設立認可及び監督</li> <li>・社会福祉連携推進法人の認定及び監督</li> <li>・社会福祉施設の指導監査に係る連絡調整</li> <li>・社会福祉事業従事職員の研修</li> <li>・民間社会福祉施設に対する補助（他課の所管に属するものを除く。）</li> <li>・社会福祉法人設立認可及び施設整備補助に関する審査委員会</li> </ul>
ワ新 ク型 チコ ンロ ナ接 種ナ 推ウ 進イ ル ス			<ul style="list-style-type: none"> <li>・新型コロナウイルス感染症に係る予防接種の総括，管理，企画及び運営</li> <li>・室の庶務</li> </ul>
地 域 福 祉 部	社会課	管理係	<ul style="list-style-type: none"> <li>・福祉事務所に係る事務（他課の所管に属するものを除く。）の総括</li> <li>・ひとにやさしいまちづくり事業の推進（他課の所管に属するものを除く。）</li> <li>・社会福祉統計事務の総括（他課の所管に属するものを除く。）</li> <li>・中国残留邦人等に対する地域生活支援事務</li> <li>・災害弔慰金及び災害障害見舞金の支給の総括</li> <li>・戦傷病者・戦没者遺族等援護事務の総括</li> <li>・東日本大震災に係る被災者の生活再建支援事務</li> <li>・災害義援金に係る事務の総括</li> <li>・災害見舞金に係る事務の総括</li> <li>・災害救助法に基づく国庫負担金に係る事務</li> <li>・住民税非課税世帯等への臨時特別給付金等に係る事務</li> <li>・仙台市福祉整備審議会</li> <li>・仙台市福祉有償運送運営協議会</li> <li>・宮城社会福祉センター，泉社会福祉センター及び福祉プラザに関すること</li> <li>・部内事務の連絡調整</li> <li>・課，災害援護資金課及び保護自立支援課の庶務</li> </ul>
		地域福祉係	<ul style="list-style-type: none"> <li>・社会福祉に係る総合的な企画及び調整</li> <li>・せんだい支えあいのまち推進プランの推進</li> <li>・地域福祉の推進に係る事務の総括</li> <li>・民生委員児童委員に係る事務の総括</li> <li>・災害時要援護者情報登録制度</li> <li>・（社福）仙台市社会福祉協議会に関すること</li> <li>・仙台市社会福祉審議会</li> <li>・仙台市民生委員推薦会</li> </ul>
	災害援護資金課	援護資金係	<ul style="list-style-type: none"> <li>・災害援護資金の総括</li> </ul>
	保護自立支援課		保護指導係
自立支援係			<ul style="list-style-type: none"> <li>・生活困窮者の自立支援に係る企画及び調整</li> <li>・生活困窮者就労訓練事業の認定</li> <li>・生計の途がなく，かつ，一定の住居を持たない者で，野外において生活している者の自立の支援等に関する企画及び調整</li> <li>・無料低額宿泊所の届出及び指導監査</li> <li>・日常生活支援住居施設の認定及び指導監査</li> </ul>

部	課 公 所	係	事 務 分 掌
障 害 福 祉 部	障害企画課	企 画 係	<ul style="list-style-type: none"> <li>・ 障害者の保健福祉に係る総合的な企画及び調整</li> <li>・ 仙台市障害者保健福祉計画、仙台市障害福祉計画及び仙台市障害児福祉計画</li> <li>・ 障害者の権利擁護に関する事務の総括</li> <li>・ (社福) 緑仙会に関すること</li> <li>・ 仙台市障害者施策推進協議会</li> <li>・ 仙台市障害者差別相談調整委員会</li> <li>・ 部内事務の連絡調整</li> <li>・ 課、障害者支援課及び障害福祉サービス指導課の庶務</li> </ul>
		助成給付係	<ul style="list-style-type: none"> <li>・ 自立支援給付費等の支払</li> <li>・ 心身障害者医療費助成事務の総括</li> <li>・ 心身障害者扶養共済制度事務の総括</li> <li>・ 障害児福祉手当、特別障害者手当、経過的福祉手当及び外国人重度障害者等福祉手当の支給事務の総括</li> <li>・ 自立支援医療（更生医療）の事務の総括</li> <li>・ 障害者基本システム管理</li> <li>・ 仙台市障害支援区分判定等審査会</li> </ul>
		社会参加係	<ul style="list-style-type: none"> <li>・ 障害者の自立及び社会参加の支援に係る企画及び調整</li> <li>・ 障害者の就労支援</li> <li>・ 施設自主製品の販売促進</li> <li>・ 障害者の文化芸術振興</li> <li>・ 障害者スポーツ及びレクリエーションの推進</li> <li>・ 交通費助成（ふれあい乗車証・福祉タクシー利用券・自家用自動車燃料費助成券）事務の総括</li> <li>・ 障害者のコミュニケーション及び情報バリアフリー化支援</li> <li>・ 障害者就労支援センター、パル三居沢及びパルいずみに関すること</li> </ul>
	障害者支援課	施設支援係	<ul style="list-style-type: none"> <li>・ 障害者関係施設に係る事務の総括</li> <li>・ 障害者関係施設及び障害児関係施設の整備</li> <li>・ 小規模地域活動センターの運営指導</li> <li>・ 泉ふれあいの家、泉ひまわりの家、ウィンディ広瀬川及び仙台市児童福祉施設条例に基づく児童発達支援センターに関すること</li> <li>・ 宮城野障害者福祉センター、若林障害者福祉センター、太白障害者福祉センター及び泉障害者福祉センターに関すること</li> </ul>
		地域生活支援係	<ul style="list-style-type: none"> <li>・ 障害者の在宅保健福祉に係る事務の企画及び調整</li> <li>・ 障害者総合相談に係る事務の総括</li> <li>・ 仙台市障害者自立支援協議会</li> <li>・ 精神保健福祉に係る事務の企画及び調整</li> <li>・ 精神保健及び精神障害者福祉に関する法律に基づく医師の指定等届出事務及び精神科病院の指定</li> <li>・ 精神科病院実地指導、実地審査</li> <li>・ 措置入院</li> <li>・ 自殺対策に係る事務の総括</li> <li>・ ひきこもり相談及び支援に係る事務の総括</li> <li>・ 仙台市精神保健福祉審議会</li> <li>・ 仙台市自殺対策連絡協議会</li> </ul>
	障害福祉サービス指導課	指導第一係	<ul style="list-style-type: none"> <li>・ 青葉区及び泉区の区域に所在する事業所に係る次に掲げる事務 <ul style="list-style-type: none"> <li>・ 指定障害福祉サービス事業者等の指定及び運営の指導監査</li> <li>・ 基準該当サービス事業者の登録</li> <li>・ 障害福祉サービス事業者等の業務管理体制の監督</li> </ul> </li> </ul>
		指導第二係	<ul style="list-style-type: none"> <li>・ 宮城野区、若林区及び太白区の区域に所在する事業所に係る次に掲げる事務 <ul style="list-style-type: none"> <li>・ 指定障害福祉サービス事業者等の指定及び運営の指導監査</li> <li>・ 基準該当サービス事業者の登録</li> <li>・ 障害福祉サービス事業者等の業務管理体制の監督</li> </ul> </li> </ul>

部	課 公 所	係	事 務 分 掌
障 害 福 祉 部	障害者総合 支援センター	企画推進係	<ul style="list-style-type: none"> <li>・障害者の自立及び社会参加に係る普及啓発及び調査研究（他課の所管に属するものを除く。）</li> <li>・身体障害者手帳交付事務の総括</li> <li>・身体障害者福祉法に基づく医師の指定</li> <li>・自立支援医療（育成医療・更生医療）に係る医療機関の指定</li> <li>・自立支援医療（更生医療）の判定</li> <li>・補装具・日常生活用具費支給事務の総括</li> <li>・補装具の判定</li> <li>・障害者の生活環境支援</li> <li>・センターの維持管理</li> <li>・センターの庶務</li> </ul>
		地域リハビリ テーション 推進係	<ul style="list-style-type: none"> <li>・障害者の専門相談支援</li> <li>・身体障害者の医学的、心理学的及び職能的判定並びに支援</li> <li>・補装具の処方及び適合判定</li> <li>・地域リハビリテーション支援事業</li> <li>・障害者の健康づくり</li> <li>・障害者の福祉に従事する人材の育成</li> </ul>
		難病支援係	<ul style="list-style-type: none"> <li>・難病対策（他課の所管に属するものを除く。）</li> <li>・指定難病医療費助成事務の総括</li> <li>・難病の患者に対する医療等に関する法律に基づく指定医の指定</li> <li>・難病の患者に対する医療等に関する法律に基づく指定医療機関の指定</li> <li>・遷延性意識障害者治療研究事業</li> <li>・仙台市指定難病審査会</li> </ul>
	精神保健福祉 総合センター	管 理 係	<ul style="list-style-type: none"> <li>・精神障害者保健福祉手帳交付事務の総括</li> <li>・自立支援医療（精神通院医療）の事務の総括及び判定</li> <li>・自立支援医療（精神通院医療）に係る医療機関の指定</li> <li>・仙台市精神医療審査会</li> <li>・関係職員に対する教育研修</li> <li>・センター使用料及び手数料の収納</li> <li>・センターの維持及び財産管理</li> <li>・センターの庶務</li> </ul>
		相 談 係	<ul style="list-style-type: none"> <li>・地域総合支援事業（アウトリーチ協働支援事業）</li> <li>・地域自殺対策推進センター事業</li> <li>・アルコール・薬物等依存症に関する相談及び助言指導</li> <li>・社会復帰施策・地域精神保健福祉に関する企画立案</li> <li>・関係職員に対する教育研修</li> <li>・精神保健福祉活動の推進等に関する調査研究</li> <li>・自助グループ等の組織の育成</li> </ul>
		デイケア係	<ul style="list-style-type: none"> <li>・デイケア指導（生活指導、作業指導、就労指導）の実施</li> <li>・精神保健福祉に関する相談指導及び普及啓発</li> <li>・社会復帰施策・地域精神保健福祉に関する企画立案</li> <li>・関係職員に対する教育研修</li> <li>・精神障害者の社会復帰に関する調査研究</li> </ul>

部	課 公 所	係	事 務 分 掌
障 害 福 祉 部	北部発達相談 支援センター	総 務 係	<ul style="list-style-type: none"> <li>・青葉区、宮城野区及び泉区に係る次に掲げる事務</li> <li>・障害児通所給付費に係る支給及び利用者負担上限月額の設定（他課の所管に属するものを除く。）</li> <li>・療育手帳の交付</li> <li>・センターの維持管理</li> <li>・センターの庶務</li> </ul>
		企画調整係	<ul style="list-style-type: none"> <li>・発達障害者支援センター事業</li> <li>・発達障害児（者）支援体制整備事業</li> <li>・障害児等の福祉に関する普及啓発</li> <li>・児童福祉施設等への入所措置及び入所後の支援（他公所の所管に属するものを除く。）</li> <li>・児童福祉施設等措置費の徴収（他公所の所管に属するものを除く。）</li> <li>・青葉区、宮城野区及び泉区に係る次に掲げる事務</li> <li>・障害児入所給付費・障害児入所医療費の支給及び利用者負担上限月額の決定（他課の所管に属するものを除く。）</li> <li>・介護給付費（療養介護及び施設入所支援に係るものに限る。）・療養介護医療費の支給及び利用者負担上限額の決定（他課の所管に属するものを除く。）</li> <li>・発達障害者支援地域協議会</li> <li>・南部発達相談支援センターとの連絡調整</li> </ul>
		乳幼児支援係	<ul style="list-style-type: none"> <li>・青葉区、宮城野区及び泉区に係る次に掲げる事務</li> <li>・乳幼児相談及び発達評価</li> <li>・家族支援</li> <li>・療育支援</li> <li>・療育手帳に係る判定</li> <li>・障害児等の児童福祉施設への入所相談</li> <li>・関係機関及び施設への支援</li> </ul>
		学齢児支援係	<ul style="list-style-type: none"> <li>・青葉区、宮城野区及び泉区に係る次に掲げる事務</li> <li>・学齢児相談及び発達評価</li> <li>・家族支援</li> <li>・療育手帳に係る判定</li> <li>・障害児等の児童福祉施設への入所相談</li> <li>・関係機関及び施設への支援</li> </ul>
		成人支援係	<ul style="list-style-type: none"> <li>・青葉区、宮城野区及び泉区に係る次に掲げる事務</li> <li>・成人相談及び発達評価</li> <li>・家族支援</li> <li>・療育手帳に係る判定</li> <li>・関係機関及び施設への支援</li> </ul>
	南部発達相談 支援センター	総 務 係	<ul style="list-style-type: none"> <li>・若林区及び太白区に係る次に掲げる事務</li> <li>・障害児入所給付費、障害児通所給付費及び障害児入所医療費に係る支給及び利用者負担上限月額の決定（他課の所管に属するものを除く。）</li> <li>・療育手帳の交付</li> <li>・センターの維持管理</li> <li>・センターの庶務</li> </ul>
		乳幼児支援係	<ul style="list-style-type: none"> <li>・若林区及び太白区に係る次に掲げる事務</li> <li>・乳幼児相談及び発達評価</li> <li>・家族支援</li> <li>・療育支援</li> <li>・療育手帳に係る判定</li> <li>・障害児等の児童福祉施設への入所相談</li> <li>・関係機関及び施設への支援</li> </ul>
		学齢児支援係	<ul style="list-style-type: none"> <li>・若林区及び太白区に係る次に掲げる事務</li> <li>・学齢児相談及び発達評価</li> <li>・家族支援</li> <li>・療育手帳に係る判定</li> <li>・障害児等の児童福祉施設への入所相談</li> <li>・関係機関及び施設への支援</li> </ul>
		成人支援係	<ul style="list-style-type: none"> <li>・若林区及び太白区に係る次に掲げる事務</li> <li>・成人相談及び発達評価</li> <li>・家族支援</li> <li>・療育手帳に係る判定</li> <li>・関係機関及び施設への支援</li> </ul>



部	課 公 所	係	事 務 分 掌
保 険 高 齢 部	高齢企画課	企 画 係	<ul style="list-style-type: none"> <li>・高齢社会対策の企画調整及び調査研究</li> <li>・仙台市高齢者保健福祉計画の推進</li> <li>・高齢者の社会参加活動及び生きがいづくり対策（在宅支援係の所管に属するものを除く。）</li> <li>・（公社）仙台市シルバー人材センターに関すること</li> <li>・（公財）仙台市健康福祉事業団に関すること</li> <li>・老人福祉センターに関すること</li> <li>・市立デイサービスセンターに関すること</li> <li>・シルバーセンターに関すること</li> <li>・部内事務の連絡調整</li> <li>・課の庶務</li> </ul>
		在宅支援係	<ul style="list-style-type: none"> <li>・高齢者の保健福祉に係る事務の総括</li> <li>・措置実施機関に対する指導監査</li> <li>・高齢者の在宅生活の支援に係る事務の企画調整及び総括（企画係及び地域包括ケア推進課の所管に属するものを除く。）</li> <li>・ひとり暮らし高齢者対策</li> <li>・高齢者の権利擁護に係る事務の総括</li> <li>・高齢者の社会参加活動及び生きがいづくり対策（敬老祝金，敬老記念品，長寿高齢者訪問，老人つどいの家（好日庵），高齢者銭湯等利用交流支援事業）</li> <li>・老人クラブ助成等</li> </ul>
	地域包括ケア推進課	推 進 係	<ul style="list-style-type: none"> <li>・地域包括ケアシステム推進の企画調整</li> <li>・介護予防の推進に係る企画調整</li> <li>・認知症対策の推進</li> <li>・高齢者総合相談に係る事務の総括</li> <li>・地域支援事業（介護予防・日常生活支援総合事業等）の総括</li> <li>・地域包括支援センターの総括</li> <li>・地域ケア会議の総括</li> <li>・訪問指導に係る事務の総括</li> <li>・在宅医療・介護連携に係る調整（医療政策課の所管に属するものを除く。）</li> <li>・仙台市介護保険審議会の地域包括支援センター運営委員会</li> <li>・仙台市認知症対策推進会議</li> <li>・課の庶務</li> </ul>
	収納対策室	収納企画係	<ul style="list-style-type: none"> <li>・国民健康保険料及び介護保険料その他の徴収金並びに後期高齢者医療保険料（以下，収納対策室の所掌事務において「徴収金」という。）の徴収事務及び収納事務に係る企画</li> <li>・徴収金の収納</li> <li>・徴収金の督促</li> <li>・国民健康保険の短期被保険者証及び資格証</li> <li>・室の庶務</li> </ul>
		徴収対策係	<ul style="list-style-type: none"> <li>・徴収金の滞納整理</li> <li>・徴収金の滞納処分</li> <li>・徴収金の滞納処分の停止及び欠損処分</li> <li>・徴収金の嘱託及び受託</li> </ul>
	保険年金課	管 理 係	<ul style="list-style-type: none"> <li>・国民健康保険事業特別会計等の予算及び決算</li> <li>・国民健康保険事業に関する国庫支出金等</li> <li>・国民健康保険，後期高齢者医療，国民年金システムの運用及び改修</li> <li>・国民年金事業の総括</li> <li>・国民年金事務費交付金</li> <li>・国民年金事業の調査及び広報</li> <li>・特別障害給付金事業の総括</li> <li>・年金生活者支援給付金事業の総括</li> <li>・仙台市国民健康保険運営協議会</li> <li>・特定健康診査及び特定保健指導の総括</li> <li>・課の庶務</li> </ul>
		保 険 係	<ul style="list-style-type: none"> <li>・国民健康保険事業の総括（収納対策室の所管に属する徴収事務を除く。）</li> <li>・後期高齢者医療事業の総括（収納対策室の所管に属する徴収事務を除く。）</li> <li>・国民健康保険に関する事業報告等</li> <li>・国民健康保険事業の啓発及び広報</li> <li>・国民健康保険関係団体との連絡調整</li> <li>・診療報酬に係る資格照会及び点検審査</li> <li>・不正・不当利得及び第三者行為（区役所の所管に属するものを除く。）</li> <li>・高額療養費の受付（区役所の所管に属するものを除く。）</li> </ul>

部	課 公 所	係	事 務 分 掌
保 険 高 齢 部	介護保険課	管 理 係	<ul style="list-style-type: none"> <li>・介護保険事業特別会計等の予算及び決算</li> <li>・介護保険事業に係る国庫支出金等</li> <li>・介護保険制度に係る広報の総括</li> <li>・介護保険事業計画の策定・進行管理</li> <li>・介護保険システムの運用及び改修の総括</li> <li>・関係団体、事業者等との連絡調整</li> <li>・仙台市介護保険審議会（他課の所管に属するものを除く。）</li> <li>・統計事務</li> <li>・課及び介護事業支援課の庶務</li> </ul>
		介護保険係	<ul style="list-style-type: none"> <li>・介護保険事業の資格、賦課、徴収、収納及び給付事務に関する総括（収納対策室の所管に属する徴収、収納事務を除く。）</li> <li>・要介護認定及び要支援認定事務の総括</li> <li>・認定調査の連絡調整</li> <li>・保険給付の審査支払等に係る県国保連との調整</li> <li>・介護保険システムの運用及び改修</li> <li>・仙台市介護認定審査会</li> <li>・介護保険に係る苦情処理・審査請求事務の総括</li> </ul>
	介護事業支援課	施設指導係	<ul style="list-style-type: none"> <li>・介護老人保健施設の整備及び開設の許可</li> <li>・老人福祉施設等の整備及び設置の届出等（居宅サービス指導係の所管に属するものを除く。）</li> <li>・介護保険施設等の指定及び運営の指導監査</li> <li>・指定居宅サービス事業者及び指定介護予防サービス事業者の指定並びに指定居宅サービスの事業及び指定介護予防サービスの事業の運営の指導監査（（介護予防）短期入所生活介護、（介護予防）短期入所療養介護及び（介護予防）特定施設入居者生活介護に限る。）</li> <li>・指定地域密着型サービス事業者及び指定地域密着型介護予防サービス事業者の指定並びに指定地域密着型サービスの事業及び指定地域密着型介護予防サービスの事業の運営の指導監査（地域密着型介護老人福祉施設、（介護予防）認知症対応型共同生活介護及び地域密着型特定施設入居者生活介護に限る。）</li> <li>・軽費老人ホームに関すること</li> <li>・有料老人ホームに関すること</li> <li>・介護サービス事業者の業務管理体制の監督（介護保険施設等を有する事業者に限る。）</li> </ul>
		居宅サービス指導係	<ul style="list-style-type: none"> <li>・老人福祉施設等の整備及び設置の届出等（小規模多機能型居宅介護及び看護小規模多機能型居宅介護、定期巡回・随時対応型訪問介護看護及び夜間対応型訪問介護に限る。）</li> <li>・指定居宅サービス事業者及び指定介護予防サービス事業者の指定並びに指定居宅サービスの事業及び指定介護予防サービスの事業の運営の指導監査（施設指導係の所管に属するものを除く。）</li> <li>・指定地域密着型サービス事業者及び指定地域密着型介護予防サービス事業者の指定並びに指定地域密着型サービスの事業及び指定地域密着型介護予防サービスの事業の運営の指導監査（施設指導係の所管に属するものを除く。）</li> <li>・介護予防・日常生活支援総合事業に係るサービス事業者の指定及び指定事業者が行う介護予防・日常生活支援総合事業の運営の指導監査</li> <li>・基準該当サービス事業者の登録及び基準該当サービスの事業の運営の指導監査（ケアマネジメント指導係の所管に属するものを除く。）</li> <li>・介護サービス事業者の業務管理体制の監督（施設指導係及びケアマネジメント指導係の所管に属するものを除く。）</li> <li>・仙台市介護保険審議会の地域密着型サービス運営委員会</li> </ul>
		ケアマネジメント指導係	<ul style="list-style-type: none"> <li>・指定居宅介護支援事業者の指定及び指定居宅介護支援の事業の運営の指導監査</li> <li>・指定介護予防支援事業者の指定及び指定介護予防支援の事業の運営の指導監査</li> <li>・基準該当サービス事業者の登録及び基準該当サービスの事業の運営の指導監査（基準該当居宅介護支援に限る。）</li> <li>・介護支援専門員等の研修及び介護支援専門員の指導監査</li> <li>・介護サービス事業者の業務管理体制の監督（指定居宅介護支援事業所又は指定介護予防支援事業所を有する事業者に限る。）</li> </ul>

部	課 公 所	係	事 務 分 掌
保 健 衛 生 部	保健管理課	保健総務係	<ul style="list-style-type: none"> <li>・保健衛生に係る総合的な企画及び調整（他課の所管に属するものを除く。）</li> <li>・人口動態統計及び保健統計に係る事務の総括</li> <li>・仙台市地域保健・保健所運営協議会</li> <li>・旧看護専門学校に係る事務</li> <li>・部内事務の連絡調整</li> <li>・課，医療政策課及び健康政策課の庶務</li> </ul>
		墓園管理係	<ul style="list-style-type: none"> <li>・改葬の許可</li> <li>・市民墓地の管理</li> <li>・葛岡斎場の管理及び整備</li> <li>・墓地等の経営の許可</li> </ul>
		墓園整備係	<ul style="list-style-type: none"> <li>・いずみ墓園の整備</li> <li>・北山霊園，葛岡墓園の施設整備</li> </ul>
	医療政策課	医療政策係	<ul style="list-style-type: none"> <li>・地域医療に係る企画及び調整</li> <li>・救急医療対策（災害時医療を含む。）</li> <li>・（公財）仙台市医療センターに関すること</li> <li>・（公財）仙台市救急医療事業団に関すること</li> <li>・仙台市地域医療対策協議会</li> <li>・急患センター，北部急患診療所及び夜間休日こども急病診療所に関すること</li> </ul>
	健康政策課	管 理 係	<ul style="list-style-type: none"> <li>・健康診査事業の総合調整</li> <li>・市民健康診査の実施の総括</li> <li>・受動喫煙防止対策の推進</li> <li>・健康増進センターに関すること</li> </ul>
		健康増進係	<ul style="list-style-type: none"> <li>・地域保健に係る総合的な企画及び調整並びに保健所が行う施策の調整</li> <li>・公衆衛生看護業務の総合調整</li> <li>・健康増進に係る事務の企画及び調整</li> <li>・いきいき市民健康プランの推進</li> <li>・食育の推進に係る事務の総括</li> <li>・成人保健に係る事務（他課の所管に属するものを除く。）の総括</li> <li>・生活習慣病予防対策の総括</li> <li>・歯科保健の総括</li> <li>・栄養改善の総括</li> <li>・仙台市食育推進会議</li> </ul>
	生出診療所		<ul style="list-style-type: none"> <li>・診療所の運営管理</li> <li>・患者の診療</li> <li>・診療報酬の請求及び収納</li> <li>・薬品の調達及び管理</li> <li>・所の庶務</li> </ul>
	動物管理センター	管理係	<ul style="list-style-type: none"> <li>・狂犬病予防</li> <li>・動物愛護・動物適正飼養普及啓発</li> <li>・犬及びねこの引取り及び負傷動物等収容</li> <li>・第一種動物取扱業の登録等</li> <li>・第二種動物取扱業の届出等</li> <li>・特定動物の飼養又は保管の許可等</li> <li>・動物愛護管理・狂犬病予防手数料の収納</li> <li>・センターの維持及び財産管理</li> <li>・仙台市動物愛護協議会</li> <li>・センターの庶務</li> </ul>
	食肉衛生検査所		<ul style="list-style-type: none"> <li>・と畜場における獣畜の生体検査，解体検査，BSE検査及び理化学，細菌学，病理組織学等の精密検査</li> <li>・検査に基づくとさつ解体禁止，廃棄等の措置</li> <li>・食肉市場における食品衛生の監視，指導及び収去検査並びに衛生教育</li> <li>・食肉市場における食肉の輸出に係る食品衛生</li> <li>・検査手数料の収納</li> <li>・検査所の維持管理</li> <li>・所の庶務</li> </ul>

部	課 公 所	係	事 務 分 掌
保 健 所	健康安全課	庶務係	<ul style="list-style-type: none"> <li>・献血推進の総括</li> <li>・所内事務の連絡調整</li> <li>・課，感染症対策室及び生活衛生課の庶務</li> </ul>
		医 務 係	<ul style="list-style-type: none"> <li>・医務</li> </ul>
		薬 務 係	<ul style="list-style-type: none"> <li>・薬務</li> </ul>
	感染症対策室	予防係	<ul style="list-style-type: none"> <li>・予防接種の総括（新型コロナウイルスワクチン接種推進室の所管に属するものを除く。）</li> <li>・仙台市予防接種健康被害検討委員会</li> </ul>
		感染症対策係	<ul style="list-style-type: none"> <li>・健康危機管理対策（感染症対策）の総括</li> <li>・結核・エイズ等感染症対策の総括</li> <li>・仙台市感染症診査協議会</li> <li>・仙台市感染症メディカル・ネットワーク会議</li> <li>・仙台市エイズ・性感染症対策推進協議会</li> <li>・仙台市感染制御地域支援チーム</li> </ul>
	生活衛生課	食品衛生係	<ul style="list-style-type: none"> <li>・食品衛生に係る事務の企画及び調整</li> <li>・保健統計（食中毒統計）</li> <li>・獣疫衛生（食品衛生）</li> <li>・せんだい食の安全サポーター</li> <li>・仙台市食品安全対策協議会</li> </ul>
		生活衛生係	<ul style="list-style-type: none"> <li>・生活衛生に係る事務の企画及び調整</li> <li>・家庭用品の衛生</li> <li>・特定建築物の衛生</li> <li>・ラブホテル等の指導</li> <li>・保健統計（生活衛生統計）</li> <li>・獣疫衛生（化製場等）</li> <li>・住宅宿泊事業に係る届出の受理</li> </ul>
	食品監視センター		<ul style="list-style-type: none"> <li>・中央卸売市場本場・市場外施設における食品衛生の監視，指導及び収去検査並びに衛生教育</li> <li>・広域流通食品の製造施設等に対する監視，指導及び調整</li> <li>・H A C C Pに係る研修の企画及び調整</li> <li>・食品の輸出に係る食品衛生（食肉衛生検査所の所管に属するものを除く。）</li> <li>・合成樹脂製の食品用器具・容器包装に関する安全確保</li> <li>・センターの維持管理</li> <li>・センターの庶務</li> </ul>

部	課 公 所	係	事 務 分 掌
衛 生 研 究 所	微 生 物 課	企画調整係	<ul style="list-style-type: none"> <li>・保健衛生・環境に係る試験検査及び調査研究等の企画及び調整</li> <li>・試験検査物の受付, 成績書の交付及び手数料の収納</li> <li>・衛生試験統計</li> <li>・公衆衛生に係る情報の収集, 解析及び提供</li> <li>・食品衛生検査施設における試験検査に関する事務の管理 (信頼性確保業務に限る。)</li> <li>・所の維持及び財産管理</li> <li>・所内事務の連絡調整</li> <li>・所の予算及び決算</li> <li>・所の庶務</li> </ul>
		細 菌 係	<ul style="list-style-type: none"> <li>・感染症に係る細菌検査及び調査研究</li> <li>・食品の細菌検査及び調査研究</li> <li>・食中毒の細菌検査及び調査研究</li> <li>・感染症発生动向調査に係る細菌検査及び調査研究</li> <li>・生活環境に係る細菌検査及び調査研究</li> <li>・結核の分子疫学的検査及び調査研究</li> <li>・免疫学的検査及び調査研究</li> </ul>
		ウイルス係	<ul style="list-style-type: none"> <li>・感染症に係るウイルス検査及び調査研究</li> <li>・感染症発生动向調査に係るウイルス検査及び調査研究</li> <li>・食品のウイルス検査及び調査研究</li> <li>・食中毒のウイルス検査及び調査研究</li> <li>・血清疫学的検査及び調査研究</li> </ul>
	理 化 学 課	環境水質係	<ul style="list-style-type: none"> <li>・公共用水域及び地下水の検査及び調査研究</li> <li>・事業場排水 (下水道の排水を除く。) の検査及び調査研究</li> <li>・産業廃棄物の検査及び調査研究</li> <li>・土壌及び底質の検査及び調査研究</li> <li>・飲用水等の検査及び調査研究</li> <li>・家庭用品の検査及び調査研究</li> </ul>
		食 品 係	<ul style="list-style-type: none"> <li>・食品中の添加物の検査及び調査研究</li> <li>・食品中の残留農薬の検査及び調査研究</li> <li>・食品中の動物用医薬品の検査及び調査研究</li> <li>・食品中の遺伝子組換え体の検査及び調査研究</li> <li>・食品中の有害物質の分析及び調査研究</li> <li>・食中毒の化学的分析及び調査研究</li> <li>・食品の栄養分析及び調査研究</li> <li>・医薬品等の検査及び調査研究</li> </ul>
		大 気 係	<ul style="list-style-type: none"> <li>・ばい煙, 粉じん等の発生源に係る測定及び調査研究</li> <li>・環境大気に係る測定及び調査研究</li> <li>・悪臭成分の測定及び調査研究</li> <li>・室内環境中の有害物質の検査及び調査研究</li> </ul>

§ 3 人員配置

	計	職 級 別 人 員								職 種 別 人 員							
		局長級	次部長級	課長級	係長級	主任以下			會計年度任用等	嘱託・短時間再任用・	事務	福祉	心理	精神保健福祉相談員	保育士	行政教員	児童厚生員 児童指導員
						事務職	技術職	その他									
健康福祉局	4	2	2								3						
総務課	14			2	4	7			1		13						
新型コロナウイルスワクチン接種推進室	31		1	3	4	15			8		23						
地域福祉部	1		1								1						
社会課	18			2	3	10			3		14	1					
災害援護資金課	17			1	1	8			7		10						
保護自立支援課	18			1	4	8			5		10	3					
地域福祉部計	54	0	1	4	8	26	0	0	15		35	4	0	0	0	0	0
障害福祉部	2		1	1							2						
障害企画課	35			1	5	18			11		23	1					
障害者支援課	27			2	4	13	2		6		12	4	3				
障害福祉サービス指導課	16			1	2	9			4		11	1					
障害者総合支援センター	40		1		5	7	7		20		9	2	1				
精神保健福祉総合センター	41			2	3	10	5		21		4		7				
北部発達相談支援センター	97		1	2	13	22	12		47		8	5	15		3	6	
南部発達相談支援センター	53		1	1	9	14	10		18		5	3	10		3	3	
障害福祉部計	311	0	4	10	41	93	36	0	127		74	16	36	0	6	9	0
保険高齢部	2		2								2						
高齢企画課	17			1	3	8			5		12						
地域包括ケア推進課	18			3	1	7	3		4		8	1					
収納対策室	27		1	1	2	8			15		12						
保険年金課	37			2	7	14	2		12		21						
介護保険課	18			1	2	13			2		16						
介護事業支援課	31			1	4	14	1		11		17	1					
保険高齢部計	150	0	3	9	19	64	6	0	49		88	2	0	0	0	0	0
保健衛生部	3		1	2							1						
保健管理課	18			1	4	6	3		4		9						
医療政策課	7			1	2	2	1		1		5						
健康政策課	26			3	1	4	3		15		5						
生出診療所	14			1			3		10								
動物管理センター	23			1	1	1	5	1	14		1						
食肉衛生検査所	25			2	1		19		3								
保健衛生部計	116	0	1	11	9	13	34	1	47		21	0	0	0	0	0	0
保健所	2		1	1							2						
健康安全課	26			3	4	8	4		7		9						
感染症対策室	51			1	7	16	11		16		19						
生活衛生課	12			2	3		4		3								
食品監視センター	12		1	1	2		7		1								
保健所計	103	0	2	8	16	24	26	0	27		30	0	0	0	0	0	0
衛生研究所	1		1														
微生物課	23			3	5	2	10		3		2						
理化学課	19			4	3		12										
衛生研究所計	43	0	1	7	8	2	22	0	3		2	0	0	0	0	0	0
健康福祉局合計	826	2	15	54	109	244	124	1	277		289	22	36	0	6	9	0

(令和5年8月1日現在)

職 種 別 人 員																					嘱託・再任用・会計年度等							
保健師	栄養士・栄養指導員	看護師 (専任教員含む)	准看護師	助産師	理学療法士	作業療法士	言語聴覚士	寮母	医師	歯科医師	歯科衛生士	薬剤師	衛生教育	獣医師・と畜検査員	電気	化学	衛生(食品衛生監視員を含む)	土木	畜産	農芸化学	臨床検査技師	その他の技術・技能	医師	看護師	保育士	その他		
									1																		1	
																											8	
																											3	
																											7	
																											3	
																											2	
0	0	0	0	0	0	0	0	0	0	0	0	0	0	0	0	0	0	0	0	0	0	0	0	3	0	0	12	
																											11	
2																											6	
																											4	
2					4	1	1																	10			10	
6						1			2															5	1		15	
5						3	3		2															14	1	10	22	
6					2	1	2																		1	6	11	
21	0	0	0	0	6	6	6	0	4	0	0	0	0	0	0	0	0	0	0	0	0	0	29	3	16	79		
																											5	
5																											4	
																											15	
3	1																										12	
																											2	
2																											11	
10	1	0	0	0	0	0	0	0	0	0	0	0	0	0	0	0	0	0	0	0	0	0	0	0	0	0	49	
										2																		
																1		4									4	
		1																									1	
4	1										1																15	
		2							1		1													4	2		4	
														7									1				14	
														22													3	
4	1	3	0	0	0	0	0	0	1	2	2	0	0	29	0	1	0	4	0	0	0	0	1	4	2	0	41	
			1								1	3		2			2					1		1			6	
7											1	1		1		1	6							5			11	
																1	8										3	
														1		10											1	
7	0	1	0	0	0	0	0	0	0	0	1	4	0	4	0	2	26	0	0	0	0	0	1	0	6	0	21	
																	1											
														4		3	8					2	1				3	
										1						8	10											
0	0	0	0	0	0	0	0	0	0	0	0	1	0	4	0	11	19	0	0	0	2	1	0	0	0	3		
42	2	4	0	0	6	6	6	0	6	2	3	5	0	37	0	14	45	4	0	0	2	3	36	11	16	214		

§ 4 附属機関等

1 法令に基づく附属機関

名称	所掌事項	根拠法令	委員定数	任期	所管課
仙台市社会福祉審議会	社会福祉に関する事項の調査審議	社会福祉法 社会福祉法施行令 仙台市社会福祉審議会条例	70人以内	3年	社会課
仙台市民生委員推薦会	民生委員児童委員候補者の推薦	民生委員法 民生委員法施行令 仙台市民生委員推薦会規則	14人以内	3年	社会課
仙台市福祉整備審議会	高齢者、身体障害者等による施設等の円滑な利用に関する事項の調査審議	仙台市ひとにやさしいまちづくり条例 仙台市ひとにやさしいまちづくり条例施行規則	30人以内	2年	社会課
仙台市災害弔慰金等支給審査委員会	災害弔慰金、災害障害見舞金等を支給するにあたり、災害と死亡（障害）との因果関係について判定	災害弔慰金の支給等に関する法律 災害弔慰金の支給等に関する条例 災害弔慰金の支給等に関する規則	6人以内	2年	社会課
仙台市医療扶助審議会	生活保護法に基づく医療扶助の適正実施に関する調査審議	生活保護法 仙台市医療扶助審議会条例	10人以内	2年	保護自立支援課
仙台市障害者施策推進協議会	障害者に関する施策の推進に必要な事項の調査審議及び施策の実施状況の監視、並びに関係行政機関相互の連絡調整を要する事項の調査審議	障害者基本法 仙台市障害者施策推進協議会条例	25人以内	3年	障害企画課
仙台市障害者差別相談調整委員会	通常相談支援では解決せず申立がなされた障害者差別に関する相談事案の解決にむけた関係者への事実確認調査及び助言・あっせん等の調整	仙台市障害を理由とする差別をなくし障害のある人もない人も共に暮らしやすいまちをつくる条例 仙台市障害を理由とする差別をなくし障害のある人もない人も共に暮らしやすいまちをつくる条例施行規則	7人以内	3年	障害企画課
仙台市障害支援区分判定等審査会	障害福祉サービスを利用する際に必要な障害支援区分の審査判定	障害者の日常生活及び社会生活を総合的に支援するための法律 仙台市障害者の日常生活及び社会生活を総合的に支援するための法律の施行に関する条例 仙台市障害者の日常生活及び社会生活を総合的に支援するための法律等の施行に関する規則	60人以内	2年	障害企画課



名称	所掌事項	設置要綱等	委員定数	任期	所管課
仙台市精神保健福祉審議会	精神保健及び精神障害者の福祉に関する事項の調査審議	精神保健及び精神障害者福祉に関する法律 仙台市精神保健福祉審議会条例	20人以内	3年	障害者支援課
仙台市指定難病審査会	指定難病医療費助成の支給認定に関する審査	難病の患者に対する医療等に関する法律 難病の患者に対する医療等に関する法律施行規則	15人以内	2年	障害者総合支援センター
仙台市精神医療審査会	措置入院者及び医療保護入院者の定期病状報告、医療保護入院届、退院等の請求についての審査	精神保健及び精神障害者福祉に関する法律 精神保健及び精神障害者福祉に関する法律施行令	25人	2年	精神保健福祉総合センター
仙台市国民健康保険運営協議会	国民健康保険事業の運営に関する審議	国民健康保険法 国民健康保険法施行令 仙台市国民健康保険条例 仙台市国民健康保険法等の施行に関する規則	23人	3年	保険年金課
仙台市介護認定審査会	介護保険の要介護認定等に係る審査判定	介護保険法 介護保険法施行令 仙台市介護保険条例 仙台市介護保険条例施行規則	274人	2年	介護保険課
仙台市介護保険審議会	介護保険事業の運営に関する必要事項の調査審議	仙台市介護保険条例 仙台市介護保険条例施行規則	20人以内	3年	介護保険課
仙台市地域保健・保健所運営協議会	地域保健及び保健所の運営に関する事項の審議	地域保健法 仙台市地域保健・保健所運営協議会条例	30人以内	2年	保健管理課
仙台市食育推進会議	食育推進計画の作成と推進及び食育推進に関する重要事項の審議	食育基本法 仙台市食育推進会議条例	20人以内	2年	健康政策課
仙台市感染症診査協議会	保健所長の諮問に応じ、感染症患者の入院勧告等について必要な事項の審議	感染症の予防及び感染症の患者に対する医療に関する法律・仙台市感染症診査協議会条例	12人	2年	感染症対策室

## 2 要綱等に基づく機関

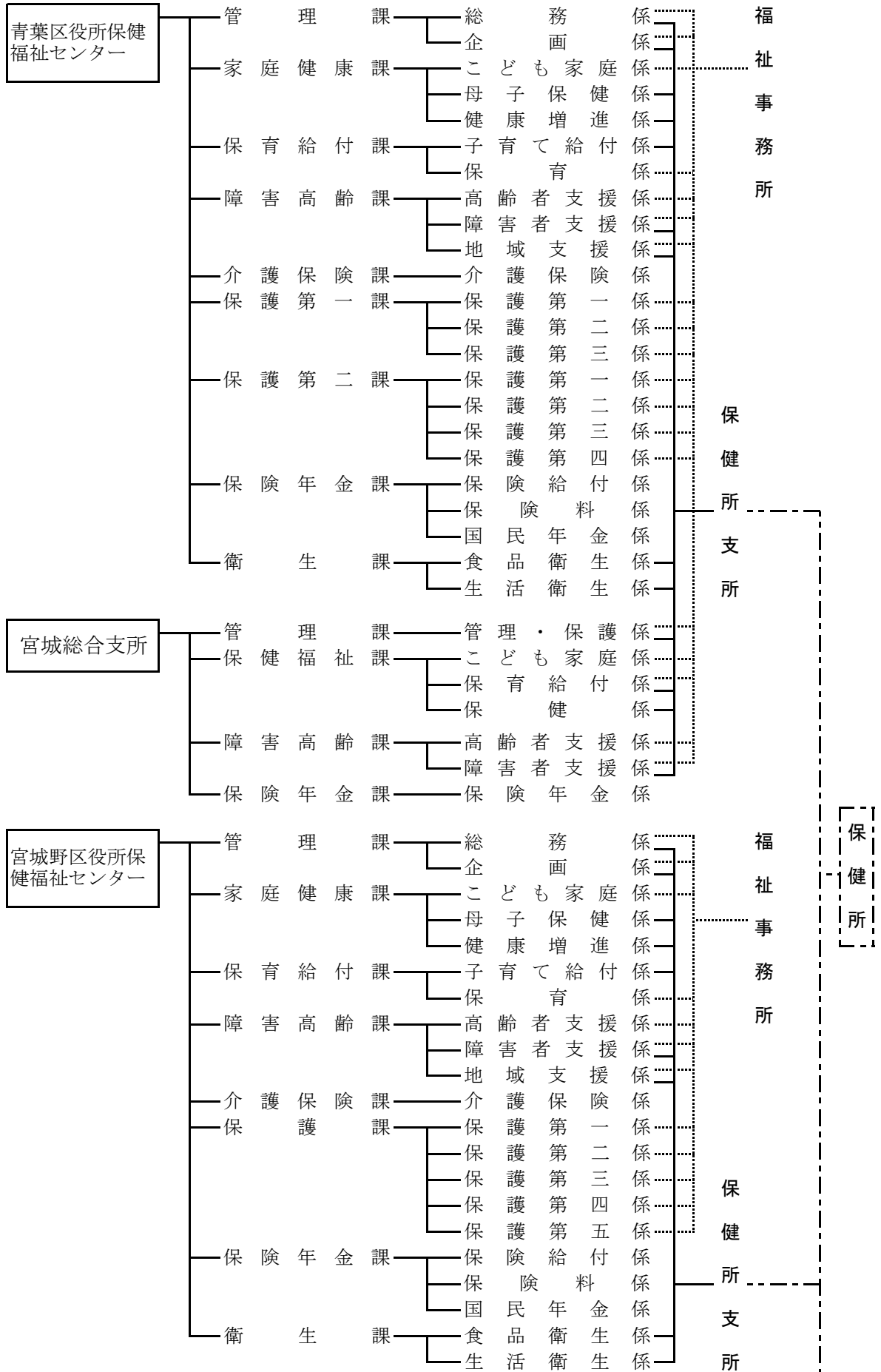
名称	所掌事項	設置要綱等	委員定数	任期	所管課
仙台市福祉有償運送運営協議会	NPO等が実施する移動制約者への移送サービスについて道路運送法等に定める事項に関する協議	道路運送法 仙台市福祉有償運送運営協議会設置要綱	10人以内	2年	社会課
仙台市災害義援金配分委員会	大規模災害により被災した市民に対し、市内外から寄せられた義援金の配分対象、基準、時期、方法等の審議	仙台市災害義援金配分委員会設置要綱	9人	配分終了時まで	社会課

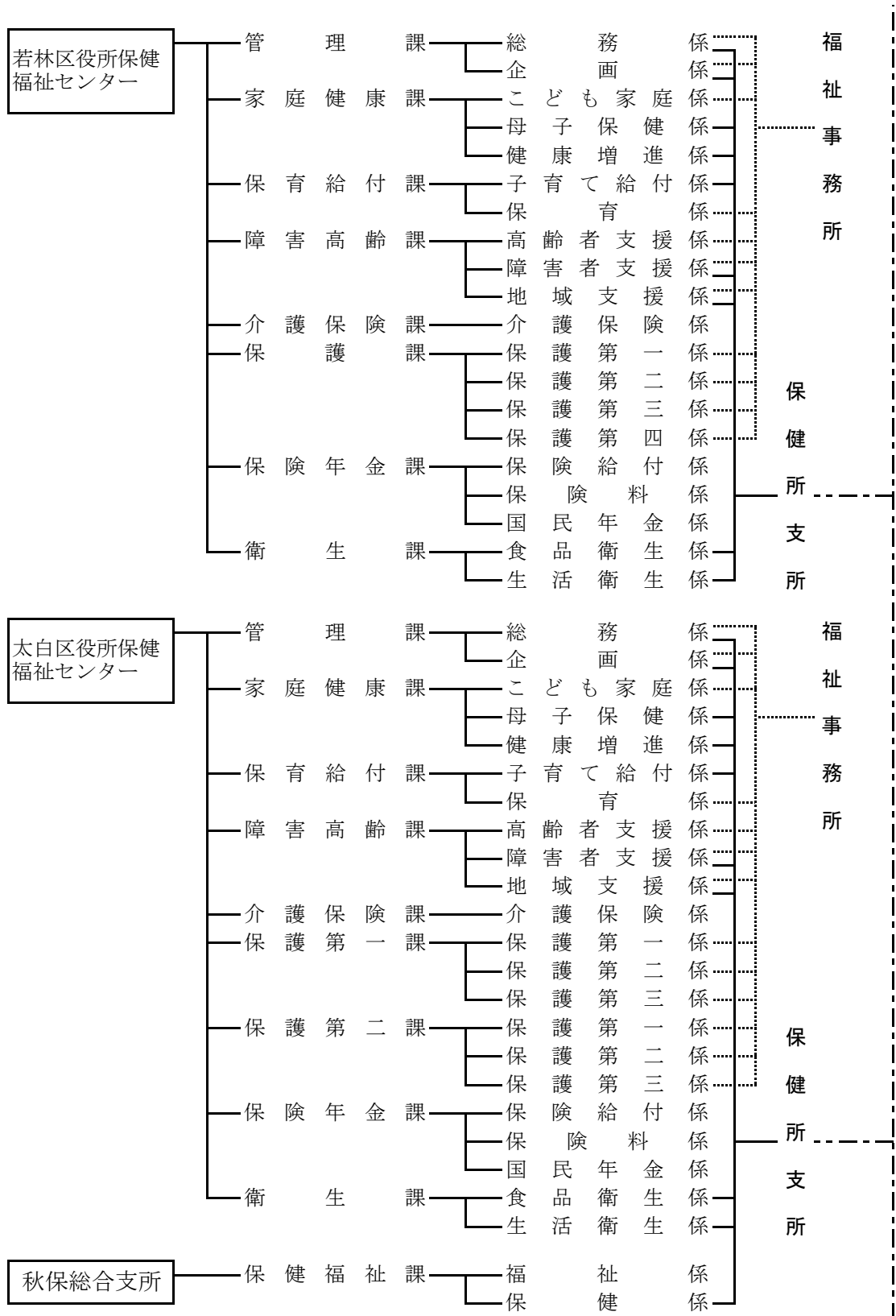
名称	所掌事項	設置要綱等	委員定数	任期	所管課
仙台市自殺対策連絡協議会	自殺対策の推進に関する協議	仙台市自殺対策連絡協議会設置要綱	20人以内	2年	障害者支援課
仙台市障害者自立支援協議会	相談支援事業者の運営評価、指導及び助言、関係機関によるネットワークの構築、障害者等への支援体制の整備を図るための協議	仙台市障害者自立支援協議会設置要綱	20人以内	3年	障害者支援課
仙台市発達障害者支援地域協議会	発達障害児者支援体制に関する協議、関係機関とのネットワーク強化に関する協議	仙台市発達障害者支援地域協議会設置要綱	20人以内	3年	北部発達相談支援センター
仙台市認知症対策推進会議	認知症対策推進に関する関係機関との協議、情報交換	仙台市認知症対策推進会議設置運営要綱	20人以内	2年	地域包括ケア推進課
仙台市胃がん検診胃内視鏡検査運営協議会	胃がん検診胃内視鏡検査の運営、精度管理に関する協議	仙台市胃がん検診胃内視鏡検査運営協議会設置要綱	6人以内	3年	健康政策課
仙台市動物愛護協議会	動物の愛護、適正飼養、人と動物が共生する街づくり等に関する協議	仙台市動物愛護協議会設置要綱	8人	2年	動物管理センター
仙台市エイズ・性感染症対策推進協議会	エイズ及び性感染症の予防及びまん延防止対策に関する協議	仙台市エイズ・性感染症対策推進協議会設置要綱	20人以内	3年	感染症対策室
仙台市感染症メディカル・ネットワーク会議	新型インフルエンザ及び重大な感染症に対する医療体制の検討	仙台市感染症メディカル・ネットワーク会議設置要綱	20人以内	3年	感染症対策室
仙台市予防接種健康被害検討委員会	救済措置請求がなされた予防接種健康被害についての医学的見地からの検討	仙台市予防接種健康被害検討委員会設置要綱	10人以内	2年	感染症対策室
仙台市感染制御地域支援チーム	疫学調査、予防、感染制御等への助言および医療機関等への情報提供、技術的指導	仙台市感染制御地域支援チーム設置要綱	20人以内	3年	感染症対策室
仙台市食品安全対策協議会	食品の安全性確保に関する施策、食品衛生監視指導計画等に関する協議	仙台市食品安全対策協議会要綱	14人	2年	生活衛生課

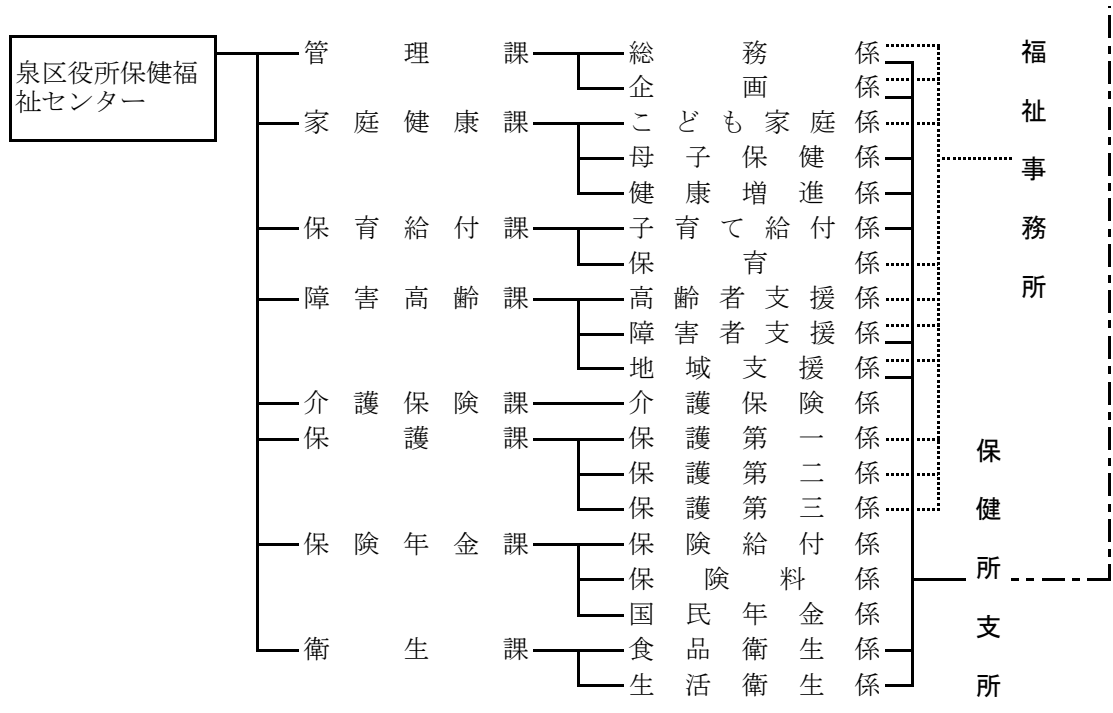
第二章 区役所の組織・事務分掌(健康福祉関係分)

§ 1 組織

令和5年4月1日現在







部	課 公 所	係	事 務 分 掌
保 健 福 祉 セ ン タ ー	管 理 課	総 務 係	<ul style="list-style-type: none"> <li>・地域福祉の推進</li> <li>・災害見舞金の支給</li> <li>・墓地、埋葬等に関する法律に基づく埋葬又は火葬に係る市長の義務に係る調整</li> <li>・戦傷病者、戦没者遺族等の援護</li> <li>・民生委員児童委員</li> <li>・社会福祉統計</li> <li>・献血推進事業</li> <li>・社会福祉・公衆衛生関係学生実習及び医師・歯科医師地域保健研修の調整</li> <li>・センター職員研修</li> <li>・保健センターの運営管理（保健所青葉支所を除く。）</li> <li>・センター内事務の連絡調整</li> <li>・課の庶務</li> </ul>
		企 画 係	<ul style="list-style-type: none"> <li>・区保健福祉に係る企画及び調整</li> <li>・地区保健活動の総括</li> <li>・人口動態統計及び保健統計</li> <li>・公衆衛生看護業務の総括</li> <li>・健康危機管理</li> <li>・結核、エイズ等感染症対策</li> <li>・公害に係る健康診断及び保健指導</li> </ul>
	家 庭 健 康 課	こども家庭係	<ul style="list-style-type: none"> <li>・子供家庭総合相談（母子保健係との共管事務）</li> <li>・子ども家庭総合支援拠点</li> <li>・児童、ひとり親家庭等の福祉</li> <li>・要保護児童対策</li> <li>・婦人保護</li> <li>・母子・父子・寡婦福祉資金の貸付及び償還</li> <li>・ひとり親家庭等日常生活支援</li> <li>・青少年等健全育成</li> <li>・課の庶務</li> </ul>
		母子保健係	<ul style="list-style-type: none"> <li>・子供家庭総合相談（こども家庭係との共管事務）</li> <li>・子育て世代包括支援センター</li> <li>・母子保健及び母体保護</li> <li>・予防接種</li> <li>・育児ヘルプ家庭訪問</li> <li>・産後ケア事業</li> <li>・幼児健康診査</li> <li>・健康相談及び健康教育</li> <li>・訪問指導</li> <li>・地区保健活動</li> </ul>
		健康増進係	<ul style="list-style-type: none"> <li>・区の地区保健活動の企画・調整</li> <li>・地区保健活動</li> <li>・健康増進・生活習慣病予防</li> <li>・市民健康診査、国民健康保険事業の特定健康診査・特定保健指導</li> <li>・歯科保健</li> <li>・栄養改善</li> <li>・食育推進</li> <li>・健康相談及び健康教育</li> <li>・健康手帳の交付</li> <li>・訪問指導</li> <li>・介護予防事業（他課の所管に属するものを除く。）</li> </ul>
	保 育 給 付 課	子 育 て 給 付 係	<ul style="list-style-type: none"> <li>・児童手当</li> <li>・児童扶養手当・特別児童扶養手当（こども支援給付課の所管に属するものを除く。）</li> <li>・子ども及び母子・父子家庭医療費助成</li> <li>・養育医療の給付決定（こども支援給付課の所管に属するものを除く。）</li> <li>・自立支援医療費（育成医療）の支給決定（こども支援給付課の所管に属するものを除く。）</li> <li>・小児慢性特定疾病対策（こども家庭保健課の所管に属するものを除く。）</li> <li>・課の庶務</li> </ul>
		保 育 係	<ul style="list-style-type: none"> <li>・子どものための教育・保育給付認定事務（認定給付課の所管に属するものを除く。）</li> <li>・保育施設等の利用に係る調整事務</li> <li>・保育料等の決定、収納</li> <li>・過誤納還付金の支払並びに口座振替</li> </ul>

部	課 公 所	係	事 務 分 掌
保 健 福 祉 セ ン タ ー	障害高齢課	高齢者支援係	<ul style="list-style-type: none"> <li>・高齢者の保健福祉(地域支援係との共管事務)</li> <li>・高齢者総合相談(地域支援係との共管事務)</li> <li>・ひとり暮らし高齢者支援事業</li> <li>・老人つどいの家(好日庵)への助成</li> <li>・老人クラブへの助成</li> <li>・敬老行事及び敬老祝金</li> <li>・敬老乗車証等交付</li> <li>・老人憩の家</li> <li>・高齢者福祉施設への入所措置等の事務(地域支援係との共管事務)</li> <li>・高齢者虐待に係る対応(地域支援係との共管事務)</li> <li>・課の庶務</li> </ul>
		障害者支援係	<ul style="list-style-type: none"> <li>・障害者の保健福祉(地域支援係との共管事務)</li> <li>・障害者総合相談(地域支援係との共管事務)</li> <li>・障害児福祉手当, 特別障害者手当等の認定並びに支給</li> <li>・心身障害者扶養共済制度</li> <li>・障害児(者)の地域生活支援</li> <li>・障害者交通費助成事業</li> <li>・介護給付費, 訓練等給付費及び障害児通所給付費に係る支給及び利用者負担上限月額の決定(他公所の所管に属するものを除く。)</li> <li>・補装具費の支給及び利用者負担上限月額の決定</li> <li>・自立支援医療(更生医療)に係る支給及び利用者負担上限月額の決定</li> <li>・自立支援医療(精神通院医療)の支給認定申請及び経由</li> <li>・地域生活支援事業の利用決定</li> <li>・身体障害者手帳, 療育手帳及び精神障害者保健福祉手帳の交付の申請及び経由</li> <li>・難病対策(障害者総合支援センターの所管に属するものを除く。)</li> <li>・障害者虐待に係る対応(地域支援係との共管事務)</li> <li>・心身障害者医療費助成</li> <li>・仙台市障害支援区分判定等審査会の合議体</li> </ul>
		地域支援係	<ul style="list-style-type: none"> <li>・高齢者の保健福祉(高齢者支援係との共管事務)</li> <li>・障害者の保健福祉(障害者支援係との共管事務)</li> <li>・地区保健活動</li> <li>・高齢者総合相談(高齢者支援係との共管事務)</li> <li>・障害者総合相談(障害者支援係との共管事務)</li> <li>・介護予防・日常生活支援総合事業(他課の所管に属するものを除く。)</li> <li>・地域包括支援センターの統括</li> <li>・介護家族の支援</li> <li>・在宅療養の支援</li> <li>・認知症の人の支援</li> <li>・訪問指導</li> <li>・高齢者福祉施設への入所措置等の事務(高齢者支援係との共管事務)</li> <li>・高齢者虐待に係る対応(高齢者支援係との共管事務)</li> <li>・障害者虐待に係る対応(障害者支援係との共管事務)</li> <li>・精神障害者に係る緊急対応</li> <li>・心の健康相談</li> <li>・地域ケア会議</li> <li>・障害者自立支援協議会</li> </ul>
	介護保険課	介護保険係	<ul style="list-style-type: none"> <li>・介護保険に係る次に掲げる事務(収納対策室の所管に属するものを除く。)</li> <li>・被保険者の資格得喪</li> <li>・被保険者証の交付</li> <li>・要介護認定及び要支援認定</li> <li>・認定調査の依頼</li> <li>・主治医意見書の作成依頼</li> <li>・居宅サービス計画作成事業者の届出</li> <li>・保険料の賦課及び調定</li> <li>・保険料の減免及び徴収猶予</li> <li>・保険料の収納</li> <li>・保険料の滞納対策</li> <li>・保険料の不納欠損処理</li> <li>・保険料の過誤納金</li> <li>・特例居宅介護サービス費及び特例施設サービス費等の支給</li> <li>・福祉用具購入費及び住宅改修費の支給</li> <li>・高額介護サービス費の支給</li> <li>・高額医療合算介護サービス費の支給</li> <li>・利用者負担等の減免</li> <li>・介護報酬に係る適正化事務</li> <li>・不正・不当利得及び第三者行為</li> <li>・広報及び情報提供</li> <li>・苦情処理・審査請求事務</li> <li>・介護認定審査会の合議体</li> <li>・課の庶務</li> </ul>

部	課 公 所	係	事 務 分 掌
保 健 福 祉 セ ン タ ー	保 護 課 (青葉区役所 及び太白区役 所を除く。)	保護第一係	<ul style="list-style-type: none"> <li>生活保護法による保護</li> <li>医療扶助</li> <li>介護扶助</li> <li>保護金品の支給</li> <li>生活保護統計</li> <li>生活困窮者の自立支援(保護自立支援課の所管に属するものを除く。)</li> <li>生計の途がなく、かつ、一定の住居を持たない者で、野外において生活している者</li> <li>行旅病人及び行旅死亡人</li> <li>路上生活者等自立支援ホーム</li> <li>生活保護申請に関する相談</li> <li>特定中国残留邦人等に対する支援給付</li> <li>保護世帯等緊急援護資金の貸付</li> <li>課の庶務</li> </ul>
		保護第二係	<ul style="list-style-type: none"> <li>生活保護法による保護</li> </ul>
		保護第三係	<ul style="list-style-type: none"> <li>保護第二係と同じ</li> </ul>
		保護第四係 (泉区役所を除く。)	<ul style="list-style-type: none"> <li>保護第二係と同じ</li> </ul>
		保護第五係 (若林・泉区役所を除く。)	<ul style="list-style-type: none"> <li>保護第二係と同じ</li> </ul>
	保護第一課 (青葉区役所 及び太白区役 所に限る。)	保護第一係	<ul style="list-style-type: none"> <li>生活保護法による保護</li> <li>課及び保護第二課の医療扶助</li> <li>課及び保護第二課の介護扶助</li> <li>課及び保護第二課の保護金品の支給</li> <li>課及び保護第二課の生活保護統計</li> <li>生活困窮者の自立支援(保護自立支援課の所管に属するものを除く。)</li> <li>生計の途がなく、かつ、一定の住居を持たない者で、野外において生活している者</li> <li>行旅病人及び行旅死亡人</li> <li>路上生活者等自立支援ホーム</li> <li>生活保護申請に関する相談</li> <li>特定中国残留邦人等に対する支援給付</li> <li>課及び保護第二課の保護世帯等緊急援護資金の貸付</li> <li>課及び保護第二課の庶務</li> </ul>
		保護第二係	<ul style="list-style-type: none"> <li>生活保護法による保護</li> </ul>
		保護第三係	<ul style="list-style-type: none"> <li>保護第二係と同じ</li> </ul>
	保護第二課 (青葉区役所 及び太白区役 所に限る。)	保護第一係	<ul style="list-style-type: none"> <li>生活保護法による保護</li> <li>生活困窮者の自立支援(保護自立支援課の所管に属するものを除く。)</li> <li>生計の途がなく、かつ、一定の住居を持たない者で、野外において生活している者</li> <li>行旅病人及び行旅死亡人</li> <li>路上生活者等自立支援ホーム</li> <li>生活保護申請に関する相談</li> <li>特定中国残留邦人等に対する支援給付</li> </ul>
		保護第二係	<ul style="list-style-type: none"> <li>生活保護法による保護</li> </ul>
		保護第三係	<ul style="list-style-type: none"> <li>保護第二係と同じ</li> </ul>
		保護第四係 (青葉区役所に限る。)	<ul style="list-style-type: none"> <li>保護第二係と同じ</li> </ul>



部	課 公 所	係	事 務 分 掌
保 健 福 祉 セ ン タ ー	保険年金課	保険給付係	<ul style="list-style-type: none"> <li>・国民健康保険に係る次に掲げる事務 <ul style="list-style-type: none"> <li>・療養の給付及び療養費の支給</li> <li>・高額療養費の支給</li> <li>・高額介護合算療養費の支給</li> <li>・出産育児一時金及び葬祭費の支給</li> <li>・不正・不当利得及び第三者行為</li> </ul> </li> <li>・後期高齢者医療の給付に係る各種申請書の提出の受付</li> <li>・課の庶務</li> </ul>
		保険料係	<ul style="list-style-type: none"> <li>・国民健康保険に係る次に掲げる事務（収納対策室の所管に属するものを除く。） <ul style="list-style-type: none"> <li>・被保険者の資格得喪</li> <li>・被保険者証の交付・管理</li> <li>・保険料の賦課及び調定</li> <li>・保険料の軽減及び減免</li> <li>・保険料の収納整理</li> <li>・保険料過誤納金の整理</li> <li>・保険料の徴収</li> <li>・保険料の不納欠損処理</li> <li>・保険料納付証明書の発行</li> <li>・短期被保険者証の交付・管理</li> <li>・資格証明書の交付・管理及び給付の一時差止め</li> </ul> </li> <li>・後期高齢者医療に係る次に掲げる事務（収納対策室の所管に属するものを除く。） <ul style="list-style-type: none"> <li>・資格得喪に係る届出の受付</li> <li>・被保険者証の交付申請の受付及び引渡し</li> <li>・保険料の額に係る通知書の引渡し</li> <li>・保険料の軽減及び減免に係る申請書の提出の受付</li> <li>・保険料の収納整理</li> <li>・保険料過誤納金の整理</li> <li>・保険料の徴収</li> <li>・保険料の徴収猶予の申請書の提出の受付</li> <li>・保険料の不納欠損処理</li> <li>・保険料納付証明書の発行</li> <li>・短期被保険者証の引渡し</li> <li>・資格証明書の引渡し</li> </ul> </li> </ul>
		国民年金係	<ul style="list-style-type: none"> <li>・被保険者の資格得喪</li> <li>・付加保険料に係る届出</li> <li>・保険料の免除申請</li> <li>・国民年金の裁定請求</li> <li>・国民年金の給付に係る諸届</li> <li>・老齢福祉年金の裁定請求</li> <li>・老齢福祉年金の給付に係る諸届</li> <li>・国民年金に関する相談</li> <li>・特別障害給付金の認定請求</li> <li>・特別障害給付金に係る諸届</li> <li>・年金生活者支援給付金の認定請求</li> <li>・年金生活者支援給付金に係る諸届</li> </ul>
	衛 生 課	食品衛生係	<ul style="list-style-type: none"> <li>・食品営業の許可及び届出</li> <li>・食品営業の施設の監視指導，収去検査及び衛生教育</li> <li>・食品衛生に関する相談及び苦情の処理</li> <li>・食中毒の調査及び指導</li> <li>・課の庶務</li> </ul>
		生活衛生係	<ul style="list-style-type: none"> <li>・興行場，公衆浴場及び旅館の営業の許可及び施設の監視指導等</li> <li>・理容所，美容所及びクリーニング所の開設届の受理及び施設の監視指導等</li> <li>・化製場等の設置の許可及び施設の監視指導等</li> <li>・簡易給水施設等の届出の受理及び施設の監視指導等</li> <li>・温泉の利用許可及び施設の監視指導等</li> <li>・公害，生活環境等に関する苦情の処理</li> <li>・宅地用空地の除草指導</li> <li>・遊泳プールの届出受理及び指導</li> <li>・河川浄化住民運動の支援（泉区役所を除く。）</li> <li>・ねずみ及び衛生害虫の駆除の相談，助言</li> <li>・町内会等への環境衛生改善機器等整備補助の申請の受付</li> </ul>

宮城総合支所

部	課 公 所	係	事 務 分 掌
宮 城 綜 合 支 所	管 理 課	管理・保護係	<ul style="list-style-type: none"> <li>・災害見舞金の支給</li> <li>・墓地, 埋葬等に関する法律に基づく埋葬又は火葬に係る市長の義務に係る調整</li> <li>・戦傷病者, 戦没者遺族等の援護</li> <li>・民生委員児童委員</li> <li>・保健センターの運営管理</li> <li>・献血推進事業</li> <li>・公害, 生活環境等に関する苦情の相談</li> <li>・宅地用空地の除草指導</li> <li>・ねずみ及び衛生害虫の駆除相談</li> <li>・町内会等への環境衛生改善機器等整備補助の申請の受付</li> <li>・生活保護法による保護</li> <li>・医療扶助</li> <li>・介護扶助</li> <li>・保護金品の支給</li> <li>・生活保護統計</li> <li>・生活困窮者の自立支援（保護自立支援課の所管に属するものを除く。）</li> <li>・生計の途がなく, かつ, 一定の住居を持たない者で, 野外において生活している者</li> <li>・行旅病人及び行旅死亡人</li> <li>・保護世帯等緊急援護資金の貸付</li> <li>・生活保護申請に関する相談</li> <li>・管理課, 保健福祉課, 障害高齢課及び保険年金課内事務の連絡調整</li> <li>・課の庶務</li> </ul>

部	課 公 所	係	事 務 分 掌
宮 城 綜 合 支 所	保健福祉課	こども家庭係	<ul style="list-style-type: none"> <li>・子供家庭総合相談(保健係との共管事務)</li> <li>・子ども家庭総合支援拠点</li> <li>・児童,ひとり親家庭等の福祉</li> <li>・要保護児童対策</li> <li>・婦人保護</li> <li>・母子・父子・寡婦福祉資金の貸付及び償還</li> <li>・ひとり親家庭等日常生活支援</li> <li>・青少年等健全育成</li> <li>・課の庶務</li> </ul>
		保育給付係	<ul style="list-style-type: none"> <li>・児童手当の受給者認定</li> <li>・児童扶養手当・特別児童扶養手当（こども支援給付課の所管に属するものを除く。）</li> <li>・子ども及び母子・父子家庭医療費助成の受給資格の登録, 受給者証の交付</li> <li>・養育医療の給付決定（こども支援給付課の所管に属するものを除く。）</li> <li>・自立支援医療費（育成医療）の支給決定（こども支援給付課の所管に属するものを除く。）</li> <li>・小児慢性特定疾病対策（こども家庭保健課の所管に属するものを除く。）</li> <li>・子どものための教育・保育給付認定事務（認定給付課の所管に属するものを除く。）</li> <li>・保育施設等の利用に係る調整事務</li> <li>・保育料等の決定, 収納</li> <li>・過誤納還付金の支払並びに口座振替</li> </ul>
		保 健 係	<ul style="list-style-type: none"> <li>・地区保健活動</li> <li>・地域保健の推進</li> <li>・子供家庭総合相談(こども家庭係との共管事務)</li> <li>・高齢者総合相談（障害高齢課高齢者支援係との共管事務)</li> <li>・障害者総合相談（障害高齢課障害者支援係との共管事務)</li> <li>・保健統計</li> <li>・エイズ, 結核, 感染症その他の疾病の予防</li> <li>・子育て世代包括支援センター</li> <li>・母子保健及び母体保護</li> <li>・予防接種</li> <li>・育児ヘルプ家庭訪問</li> <li>・産後ケア事業</li> <li>・幼児健康診査</li> <li>・健康相談及び健康教育</li> <li>・訪問指導</li> <li>・健康増進・生活習慣病予防</li> <li>・市民健康診査, 国民健康保険事業の特定健康診査・特定保健指導</li> <li>・歯科保健</li> <li>・栄養改善</li> <li>・食育推進</li> <li>・介護予防・日常生活支援総合事業（他課の所管に属するものを除く。）</li> <li>・健康手帳の交付</li> <li>・地域包括支援センターの支援</li> <li>・介護家族の支援</li> <li>・在宅療養の支援</li> <li>・認知症の人の支援</li> <li>・精神障害者に係る緊急対応</li> <li>・心の健康相談</li> </ul>

部	課 公 所	係	事 務 分 掌
宮 城 総 合 支 所	障害高齢課	高齢者支援係	<ul style="list-style-type: none"> <li>・高齢者の保健福祉</li> <li>・高齢者総合相談(保健福祉課保健係との共管事務)</li> <li>・ひとり暮らし高齢者支援事業</li> <li>・介護予防・日常生活支援総合事業</li> <li>・老人つどいの家(好日庵)への助成</li> <li>・老人クラブへの助成</li> <li>・敬老行事及び敬老祝金</li> <li>・敬老乗車証等交付</li> <li>・老人憩の家</li> <li>・高齢者福祉施設への入所措置等の事務</li> <li>・高齢者虐待に係る対応</li> <li>・成年後見制度(高齢者に限る。)</li> <li>・介護保険に係る次に掲げる事務(収納対策室の所管に属するものを除く。)</li> <li>・被保険者の資格得喪</li> <li>・被保険者証の交付</li> <li>・要介護認定及び要支援認定の申請</li> <li>・認定調査の依頼</li> <li>・主治医意見書の作成依頼</li> <li>・居宅サービス計画作成事業者の届出</li> <li>・保険料の賦課及び調定</li> <li>・保険料の減免及び徴収猶予の申請</li> <li>・保険料の収納</li> <li>・保険料の滞納対策</li> <li>・保険料の不納欠損処理</li> <li>・保険料の過誤納金</li> <li>・特例居宅介護サービス費及び特例施設サービス費等</li> <li>・高額介護サービス費の申請</li> <li>・高額医療合算介護サービス費</li> <li>・利用者負担等の減免の申請</li> <li>・広報及び情報提供</li> <li>・苦情処理・審査請求事務</li> <li>・課の庶務</li> </ul>
		障害者支援係	<ul style="list-style-type: none"> <li>・障害者の保健福祉</li> <li>・障害者総合相談(保健福祉課保健係との共管事務)</li> <li>・障害児福祉手当, 特別障害者手当等の認定並びに支給</li> <li>・心身障害者扶養共済制度</li> <li>・障害児(者)の地域生活支援</li> <li>・障害者交通費助成事業</li> <li>・介護給付費, 訓練等給付費及び障害児通所給付費に係る支給及び利用者負担上限月額の設定(他公所の所管に属するものを除く。)</li> <li>・補装具費の支給及び利用者負担上限月額の決定</li> <li>・自立支援医療(更生医療)に係る支給及び利用者負担上限月額の決定</li> <li>・自立支援医療(精神通院医療)の支給認定申請及び経由</li> <li>・地域生活支援事業の利用決定</li> <li>・身体障害者手帳, 療育手帳及び精神障害者保健福祉手帳の交付の申請及び経由</li> <li>・難病対策(障害者総合支援センター及び他課の所管に属するものを除く。)</li> <li>・成年後見制度(障害者に限る。)</li> <li>・障害者虐待に係る対応</li> <li>・心身障害者医療費助成の受給資格の登録, 受給者証の交付</li> </ul>

部	課 公 所	係	事 務 分 掌
宮 城 総 合 支 所	保険年金課	保険年金係	<ul style="list-style-type: none"> <li>・国民健康保険に係る次に掲げる事務（収納対策室の所管に属するものを除く。） <ul style="list-style-type: none"> <li>・被保険者の資格得喪</li> <li>・被保険者証の交付・管理</li> <li>・保険料の賦課及び調定</li> <li>・保険料の軽減及び減免</li> <li>・療養の給付及び療養費の支給</li> <li>・高額療養費の支給</li> <li>・高額介護合算療養費の支給</li> <li>・出産育児一時金及び葬祭費の支給</li> <li>・保険料の収納整理</li> <li>・保険料過誤納金の整理</li> <li>・保険料の徴収</li> <li>・保険料の不納欠損処理</li> <li>・保険料納付証明書の発行</li> <li>・短期被保険者証の交付・管理</li> <li>・資格証明書の交付・管理及び給付の一時差し止め</li> </ul> </li> <li>・後期高齢者医療に係る次に掲げる事務（収納対策室の所管に属するものを除く。） <ul style="list-style-type: none"> <li>・資格得喪に係る届出の受付</li> <li>・被保険者証の交付申請の受付及び引渡し</li> <li>・保険料の額に係る通知書の引渡し</li> <li>・保険料の軽減及び減免に係る申請書の提出の受付</li> <li>・医療給付に係る各種申請書の提出の受付</li> <li>・保険料の収納整理</li> <li>・保険料過誤納金の整理</li> <li>・保険料の徴収</li> <li>・保険料の徴収猶予の申請書の提出の受付</li> <li>・保険料の不納欠損処理</li> <li>・保険料納付証明書の発行</li> <li>・短期被保険者証の引渡し</li> <li>・資格証明書の引渡し</li> </ul> </li> <li>・国民年金に係る次に掲げる事務 <ul style="list-style-type: none"> <li>・被保険者の資格得喪</li> <li>・付加保険料に係る届出</li> <li>・保険料の免除申請</li> <li>・国民年金の裁定請求</li> <li>・国民年金の給付に係る諸届</li> <li>・老齢福祉年金の裁定請求</li> <li>・老齢福祉年金の給付に係る諸届</li> <li>・国民年金に関する相談</li> </ul> </li> <li>・特別障害給付金に係る次に掲げる事務 <ul style="list-style-type: none"> <li>・特別障害給付金の認定請求</li> <li>・特別障害給付金に係る諸届</li> </ul> </li> <li>・年金生活者支援給付金に係る次に掲げる事務 <ul style="list-style-type: none"> <li>・年金生活者支援給付金の認定請求</li> <li>・年金生活者支援給付金に係る諸届</li> </ul> </li> <li>・課の庶務</li> </ul>

秋保総合支所

部	課 公 所	係	事 務 分 掌
秋保総合支所	保健福祉課	福 祉 係	<ul style="list-style-type: none"> <li>・太白福祉事務所が行う生活保護法、児童福祉法、母子及び父子並びに寡婦福祉法、老人福祉法、身体障害者福祉法、知的障害者福祉法及び障害者総合支援法に定める援護、育成又は更生の措置等に係る相談</li> <li>・災害見舞金の支給</li> <li>・民生委員児童委員</li> <li>・敬老乗車証交付</li> <li>・敬老行事及び敬老祝金</li> <li>・老人クラブへの助成</li> <li>・心身障害者扶養共済制度</li> <li>・障害者交通費助成事業</li> <li>・児童扶養手当及び特別児童扶養手当（こども支援給付課の所管に属するものを除く。）</li> <li>・生計の途がなく、かつ、一定の住居を持たない者で、野外において生活している者</li> <li>・国民健康保険（収納対策室の所管に属するものを除く。）</li> <li>・後期高齢者医療（収納対策室の所管に属するものを除く。）</li> <li>・国民年金</li> <li>・特別障害給付金</li> <li>・年金生活者支援給付金</li> <li>・子ども、心身障害者及び母子・父子家庭医療費助成の受給資格の登録、受給者証の交付</li> <li>・児童手当の受給者認定</li> <li>・戦傷病者、戦没者遺族等の援護</li> <li>・介護保険（収納対策室の所管に属するものを除く。）</li> <li>・青少年等健全育成</li> <li>・課の庶務</li> </ul>
		保 健 係	<ul style="list-style-type: none"> <li>・保健統計</li> <li>・献血推進事業</li> <li>・生活環境等に関する苦情の相談</li> <li>・宅地用空地の除草指導</li> <li>・ねずみ及び衛生害虫の駆除相談</li> <li>・町内会等への環境衛生改善機器等整備補助の申請の受付</li> <li>・エイズ、結核、感染症その他の疾病の予防</li> <li>・市民健康診査、国民健康保険事業の特定健康診査・特定保健指導</li> <li>・健康相談及び健康教育</li> <li>・訪問指導</li> <li>・地区保健活動</li> <li>・地域包括支援センターの支援</li> <li>・介護予防・日常生活支援総合事業</li> <li>・子育て世代包括支援センター</li> <li>・母子保健及び母体保護</li> <li>・予防接種</li> <li>・産後ケア事業</li> <li>・幼児健康診査</li> <li>・精神保健福祉</li> <li>・心の健康相談</li> <li>・歯科保健</li> <li>・栄養改善</li> <li>・食育推進</li> <li>・難病対策</li> <li>・在宅療養の支援</li> <li>・秋保診療所の運営管理</li> </ul>

### 第三章 健康福祉局関係の予算・主要事業

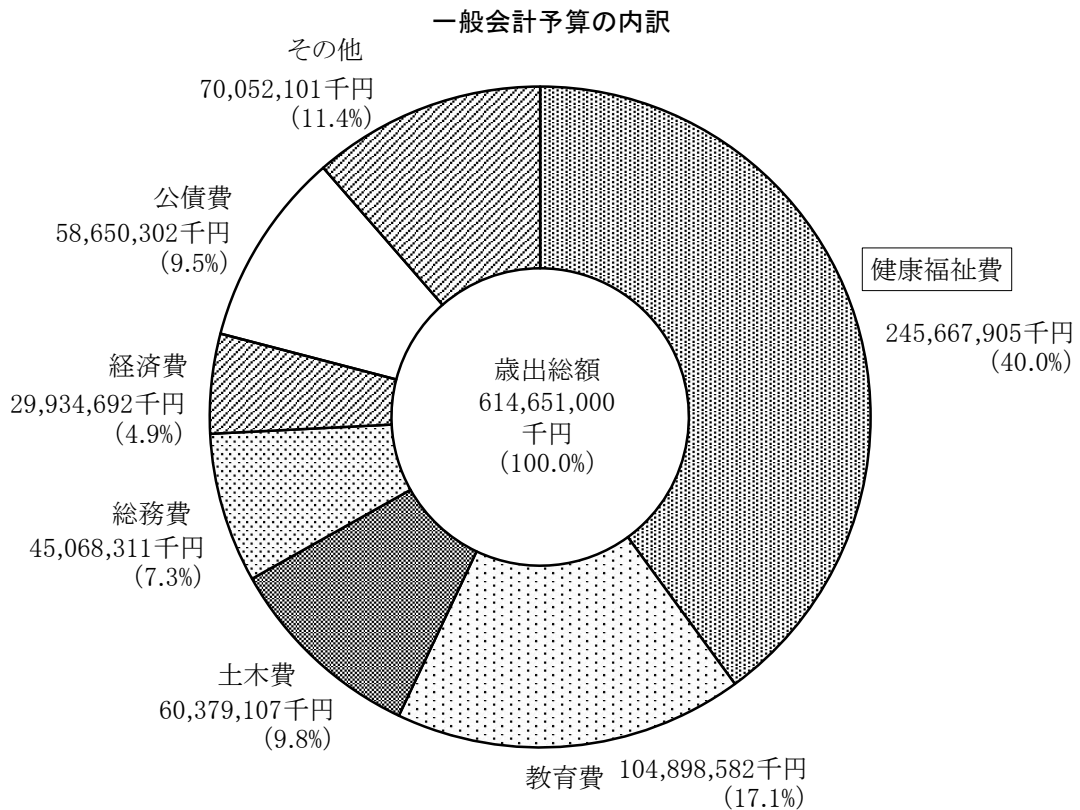
#### § 1 令和5年度保健福祉関係の予算

##### [一般会計]

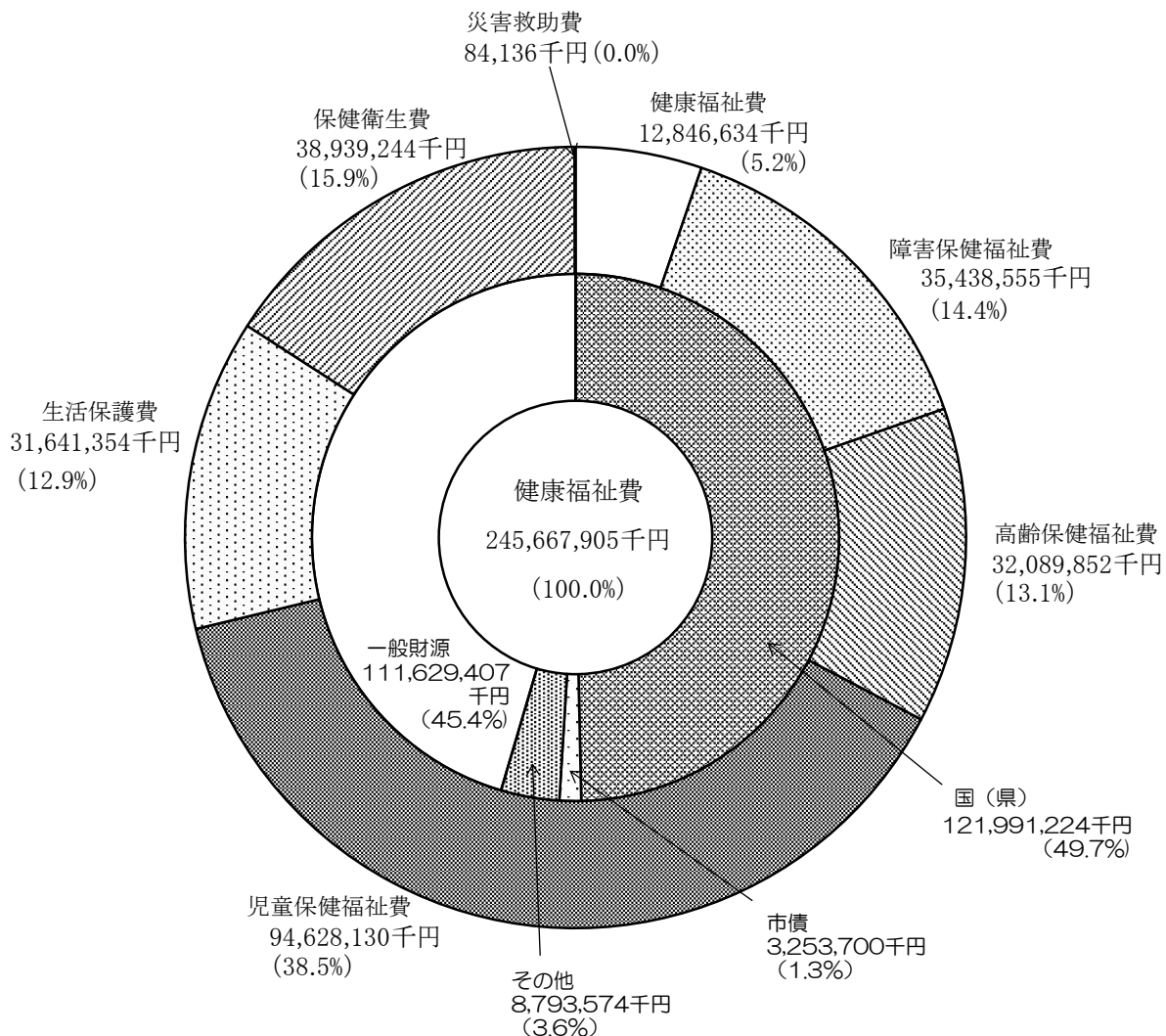
本年度の健康福祉費当初予算額は、2,456億6,791万円で、前年度に比べ104億4,448万円(4.4%)の増加となっている。また、本市一般会計予算6,146億5,100万円に占める割合は40.0%である。

(単位:千円, %)

	令和4年度	令和5年度	比較増減	
			金額	率
<b>健康福祉費</b>	<b>235,223,426</b>	<b>245,667,905</b>	<b>10,444,479</b>	<b>4.4</b>
健康福祉費	13,424,724	12,846,634	△ 578,090	△ 4.3
障害保健福祉費	34,916,452	35,438,555	522,103	1.5
高齢保健福祉費	31,350,545	32,089,852	739,307	2.4
児童保健福祉費	91,396,536	94,628,130	3,231,594	3.5
生活保護費	31,537,588	31,641,354	103,766	0.3
災害救助費	79,286	84,136	4,850	6.1
保健衛生費	32,518,295	38,939,244	6,420,949	19.7
一般会計歳出総額	592,893,000	614,651,000	21,758,000	3.7
健康福祉費予算割合	39.7%	40.0%	—	—



### 健康福祉費の内訳(財源内訳)



### [特別会計]

(単位:千円, %)

	令和4年度	令和5年度	比較増減	
			金額	率
国民健康保険事業	92,682,421	94,119,643	1,437,222	1.6
母子父子寡婦福祉資金貸付事業	162,350	266,996	104,646	64.5
新墓園事業	812,355	722,790	△ 89,565	△ 11.0
介護保険事業	83,826,577	84,568,417	741,840	0.9
後期高齢者医療事業	13,908,505	14,265,213	356,708	2.6
特別会計合計	191,392,208	193,943,059	2,550,851	1.3



**1 地域福祉の推進**

(1) 地域福祉の推進	858,566 千円	(630,577 千円)
①せんだい支えあいのまち推進プラン推進 地域共生社会の実現に向けて、地域でともに支えあう仕組みづくりや保健福祉サービスの円滑な利用が促進されるよう、「せんだい支えあいのまち推進プラン」を推進する。	230 千円	(230 千円)
②ボランティアセンター運営費補助 ボランティアの全市的振興と地域福祉推進を図るための活動拠点として設置されているボランティアセンターの運営について支援を行う。	69,611 千円	(66,561 千円)
③小地域福祉ネットワーク推進事業費補助 支援を要する高齢者や障害者等が住み慣れた地域で安心して自立した生活を送ることができるよう、民生委員等と連携し、安否確認や生活支援を行う活動について支援を行う。	19,276 千円	(19,544 千円)
④日常生活自立支援事業費補助 認知症や知的障害、精神障害等で判断能力が十分でない方が地域で自立した生活を送ることができるよう、福祉サービスの利用援助等を行う。	152,554 千円	(152,613 千円)
⑤成年後見制度利用サポート 認知症や知的・精神障害を抱えた方が安心して生活することができるように、成年後見制度等権利擁護に係る専門職相談や広報啓発等を強化する。	23,335 千円	(13,212 千円)
⑥市民後見人養成・支援 成年後見制度の活用に向けて、養成講座で後見人として必要な知識を身につけた市民を後見人候補者として登録し、選任できる体制の整備を行う。	539 千円	(204 千円)
⑦コミュニティソーシャルワーカー配置 仙台市社会福祉協議会にコミュニティソーシャルワーカーを配置し、地域住民が抱える生活上の様々な課題に対する相談支援を行うとともに、地域の支援機関や団体とのネットワーク構築などを図ること	121,824 千円	(131,315 千円)
⑧民生委員活動費・協議会運営費補助等 民生委員児童委員が活動を行うための交通費等として活動費を増額のうえ支給するとともに、各種研修会を実施し、民生委員児童委員の対応力向上を図る。	214,081 千円	(219,613 千円)
⑨民生委員協力員制度 民生委員児童委員活動をサポートする協力員制度を実施・拡充する。	2,574 千円	(1,324 千円)
⑩災害時要援護者情報登録 災害時に安否確認や避難支援といった地域の支援を必要とする方の申し出を受け、災害時要援護者として登録し、その情報を町内会などの地域団体へ提供することにより、地域の避難支援体制づくりを推進する。	3,138 千円	(4,221 千円)
⑪ひとにやさしいまちづくり推進 建築物、道路等の施設を、社会生活上の行動に制約を受けている人たちにも円滑に利用できるようにするための整備等を促進する。	824 千円	(935 千円)
⑫再犯防止推進 罪を犯した人が地域生活を再開するにあたり、必要な支援につながるができる環境づくりを推進する。	405 千円	(556 千円)
⑬24時間対応包括的相談支援 属性を問わず居所のない方の一時受け入れを行っている施設「ひなたぼっこ」の入所者の居住支援等実施後の地域生活定着支援を強化する。	12,336 千円	(10,742 千円)
⑭泉社会福祉センター大規模改修	237,839 千円	(9,507 千円)

<b>(2) 低所得者への支援</b>	<b>452,192 千円</b>	<b>(627,209 千円)</b>
①生活困窮者自立支援	303,897 千円	(486,349 千円)
<ul style="list-style-type: none"> <li>生活保護に至る前の経済的に困窮している方を対象とした、総合相談や就労支援等の自立支援事業を実施する。</li> <li>自立相談支援機能強化のため、仙台市生活自立・仕事相談センター「わんすてっぷ」にアウトリーチ支援員を配置する。</li> <li>生活困窮者に対して、就労機会の提供や就労訓練を行う認定事業所を増やすため、その担い手となる企業等の開拓を進める。</li> <li>家計に課題を抱える生活困窮者等に対し、家計の状況を適切に把握しその改善の意欲を高めるとともに、自ら管理ができるように支援する。</li> </ul>		
②路上生活者等支援	148,295 千円	(140,860 千円)
<ul style="list-style-type: none"> <li>路上生活者等に対し、自立支援等を行う施設の設置・運営、巡回相談員の配置による相談・助言、シャワー提供による衛生状況改善等の支援を行い、路上生活からの脱却や自立した生活の定着を図る。</li> <li>住まいを失った生活困窮者に対して一時的な個室型の宿泊場所を供与するとともに、福祉事務所等と連携し居宅の確保や地域定着を支援する。</li> </ul>		

## 2 障害者保健福祉の推進

<b>(1) 障害理解の促進と権利擁護の推進</b>	<b>25,180 千円</b>	<b>(27,574 千円)</b>
①障害者差別解消	19,600 千円	(22,101 千円)
<ul style="list-style-type: none"> <li>障害当事者講師による企業・団体向けの「障害理解サポーター養成研修」や学生を対象としたワークショップ「ココロン・スクール」等の各種啓発を行う。</li> <li>障害者差別解消条例の改正に合わせて障害理解の普及啓発を行う。</li> </ul>		
②パラリンピックを契機とした障害理解・交流促進	5,580 千円	(5,473 千円)
<p>障害者スポーツの普及や競技力向上、市民への啓発イベント等を通じ、パラリンピックを契機とした障害理解のさらなる促進を図る。</p>		
<b>(2) 障害児支援の充実</b>	<b>6,832,142 千円</b>	<b>(6,230,725 千円)</b>
①発達評価体制強化	778 千円	(723 千円)
<p>発達障害に関する医療相談をはじめ、発達相談支援センターの評価体制を強化する。</p>		
②発達相談・支援総合情報提供	413 千円	(453 千円)
<p>発達に関する相談窓口や支援施策等の情報を網羅したパンフレットを作成する。</p>		
③障害児施設給付・措置	6,019,187 千円	(5,432,313 千円)
<p>放課後等デイサービス等の障害児通所給付・障害児入所給付・措置委託等を行う。</p>		
④児童発達支援センター運営支援	6,762 千円	(12,367 千円)
⑤児童発達支援施設運営管理	653,493 千円	(667,121 千円)
⑥発達障害児緊急対応	1,825 千円	(1,825 千円)
<p>行動障害等を有する発達障害児の緊急一時保護を行うため、年間を通じてショートステイ実施事業所に受け入れ枠（1人分）を確保する。</p>		
⑦発達障害児者支援体制整備	89,907 千円	(90,069 千円)
<p>自閉症児者相談センター事業、発達障害児者自立支援事業等を実施する。</p>		

- ⑧医療的ケア児者等支援体制整備 1,130千円 (1,128千円)  
重症心身障害・医療的ケア児者の現状と課題を共有し、医療・福祉・教育等のネットワークを構築することで、支援体制の整備を図る。
- ⑨就学前療育支援推進 57,560千円 (23,639千円)  
発達に不安を抱える未就学児やその保護者への支援体制をさらに整えるため、地域の保護者や施設からの相談及びペアレント・プログラムや初期支援プログラムを活用した啓発・相談を実施する。
- ⑩医療的ケア児受入体制整備 1,087千円 (1,087千円)  
医療的ケアが必要な障害児の放課後等の受入先となる障害児通所支援事業所に、訪問看護に必要な経費の一部を助成することで、受入体制を整備する。

**(3) 地域生活支援体制の充実 6,970,040千円 (6,802,080千円)**

- ①地域生活支援拠点整備 13,092千円 (13,274千円)  
在宅で生活する障害児者及びその家族が住み慣れた地域で安心して生活できるよう、緊急時の相談支援及び受け入れ等のコーディネートを行う。
- ②相談支援事業の実施 367,387千円 (367,675千円)  
・障害児者と家族が安心して地域で生活できるよう各種相談事業を実施する。  
・複合的な課題を抱える障害児者やその家族への支援を強化するとともに相談支援事業所等の人材育成を行い、相談支援体制の充実を図る基幹相談支援センター事業を実施する。
- ③障害者家族支援等推進 3,609千円 (3,787千円)  
障害児者を預かり、介護サービスを提供する。
- ④重度障害者コミュニケーション支援 25,819千円 (25,084千円)  
意思表示に高い困難性を持つALS（筋萎縮性側索硬化症）等の進行性難病患者や重度障害者のコミュニケーション支援を実施する。
- ⑤視覚障害者支援 34,186千円 (34,480千円)  
視覚障害者が安心して地域で暮らすことができるよう、相談支援、就労支援及び余暇活動支援等の支援を行うほか、生活訓練や交流会・研修会を実施する。
- ⑥高次脳機能障害者支援 319千円 (360千円)  
脳損傷の後遺症である高次脳機能障害者及びその家族が安心して地域で生活できるよう、総合相談や普及啓発を含めた研修会などを実施する。
- ⑦入院時コミュニケーションサービス 350千円 (1,689千円)  
意思疎通の困難な入院中の重度障害者に対し、医療スタッフとのコミュニケーションを円滑にするための支援員の派遣を行う。
- ⑧在宅重度身体障害者訪問入浴サービス 90,727千円 (96,958千円)  
入浴に全面介助を必要とする重度の身体障害者、難病患者等の自宅に訪問入浴車を派遣し、入浴の介助を行う。
- ⑨医療的ケア障害児者等支援 17,493千円 (17,467千円)  
医療的ケアを要する障害児者が円滑に利用できるよう医療型短期入所事業所の空床の常時確保や、事業所間連携強化等のためのコーディネーターを配置するほか、福祉型短期入所事業所に看護師を配置する費用を補助する。
- ⑩医療的ケア障害者対応型グループホーム運営費補助 6,820千円 (6,820千円)  
医療的ケアが必要な重症心身障害者が、住み慣れた地域で生活していくことができるようグループホームの運営費を補助する。
- ⑪精神障害者地域社会交流促進 7,897千円 (7,973千円)  
精神疾患や精神障害に対する偏見や差別の解消を図るため、精神障害者が自らの病の体験等を発信する講演会を開催する。
- ⑫精神障害者家族支援 994千円 (1,057千円)  
精神障害者の家族が抱える悩み等に対応するため、ピア家族相談員を養成する研修を実施するとともに、相談員を活用した相談の機会の確保を図る。
- ⑬精神科救急システム整備 58,746千円 (58,910千円)  
24時間365日対応の精神科救急医療体制を県・市共同で運営実施する。

- |  |              |                |
|--|--------------|----------------|
| ⑭自殺総合対策推進  | 47,564 千円    | (46,623 千円)    |
| <ul style="list-style-type: none"> <li>・自殺対策推進センターを設置し、保健・福祉・医療・労働・教育・警察等関係機関と連携を図りながら、自死予防についての普及啓発や人材育成、ならびに自死を考えている方や自殺未遂者など幅広い方への相談支援に取り組む。</li> <li>・若年者の身近なコミュニケーションツールであるSNSを活用し、様々な困りごとや悩みに関する相談窓口を通年で設置し、相談体制の充実を図る。</li> <li>・自死の予防を目的に弁護士等による対面相談を行い、対面相談後に困りごとの解決に向けたソーシャルワーカーによる伴走型支援を提供する。</li> </ul>                                |              |                |
| ⑮ひきこもり者地域支援  | 86,433 千円    | (31,098 千円)    |
| <ul style="list-style-type: none"> <li>・ひきこもり状態にある本人やその家族に対して、電話・訪問等による相談支援や、関係機関との連携、ひきこもり青少年等に対する就労、社会参加プログラムの提供により適切な支援を行う。</li> <li>・中高年ひきこもり者が、安心して対人交流できる居場所を提供し、状態にあわせた支援プログラムの充実を図り、社会参加を促進する。</li> <li>・ひきこもり状態にある子や障害のある子を介護する親を対象に学習会や相談会を実施し、親なきあとの経済的な悩みや不安の解消を図る。</li> <li>・ひきこもり状態にある方へ適切な支援を届けるため、実態や支援ニーズの把握に向けた調査を行う。</li> </ul> |              |                |
| 【新規】   |              |                |
| ⑯難病患者サポート  | 14,414 千円    | (14,418 千円)    |
| 各区の看護師による訪問相談等を行うほか、難病サポートセンターにおいて、難病患者を対象とした相談支援や医療相談会、ピアカウンセリング等を実施する。   |              |                |
| ⑰補装具費支給等   | 347,389 千円   | (361,757 千円)   |
| 身体障害者等を対象に、補装具等の購入・修理等費用を支給するほか、難病患者等に対して補装具等の賃借費用を助成する。   |              |                |
| ⑱障害者自立支援医療給付   | 3,584,928 千円 | (3,584,928 千円) |
| 心身の障害を除去・軽減するための医療費の自己負担額の一部を給付する。   |              |                |
| ⑲指定難病医療費助成   | 2,261,873 千円 | (2,127,722 千円) |
| 指定難病患者に係る医療費の自己負担分の一部を助成する。  |              |                |

**(4) 就労と社会参加の充実** 164,644 千円 (164,271 千円)

- |  |           |             |
|--|-----------|-------------|
| ①障害者就労支援センター運営   | 59,600 千円 | (59,600 千円) |
| 求職者や企業等に対し、相談、援助、啓発等を行うことにより、障害者の就労を総合的に支援する。  |           |             |
| ②障害者就労プロモート  | 1,487 千円  | (1,517 千円)  |
| 企業や市民の障害者就労に関する理解を深め、障害者雇用促進を図ることを目的として、「障害者雇用促進セミナー」を開催する等の取り組みを行う。                         |           |             |
| ③障害者施設自主製品販売促進事業助成   | 6,867 千円  | (6,764 千円)  |
| 障害のある方が製作する製品の販売促進を目指し、販売機会の提供や障害者の販売業務訓練等を実施する。   |           |             |
| ④障害者在宅就労支援   | 1,402 千円  | (1,402 千円)  |
| 在宅就労に必要な知識・技術取得のためのセミナーを実施する。  |           |             |
| ⑤障害者雇用促進   | 12,003 千円 | (11,453 千円) |
| 障害者雇用の促進のため、知的障害者チャレンジオフィスの運営を行う。  |           |             |
| ⑥福祉的就労ステップアップ  | 6,381 千円  | (7,130 千円)  |
| 福祉事業所利用者の工賃向上のため、自主製品の販売促進、販路拡大等の支援を行うほか、福祉事業所が企業等からの業務受注に向けたマッチング支援を行う。                     |           |             |
| ⑦障害者スポーツ振興   | 72,348 千円 | (65,224 千円) |
| ⑧重度障害者等就労支援  | 4,556 千円  | (11,181 千円) |
| 常時介護を必要とする重度障害者等のうち、働く意思と能力がありながら就労できない方に対し、通勤中・就業中にも日常生活に係る支援を行うことで、就労機会を拡大し、障害者の社会参加を促進する。 |           |             |

<b>(5) 安心して暮らせる生活環境の整備</b>		
	<b>21,867,830 千円</b>	<b>(21,213,844 千円)</b>
①介護給付・訓練等給付	21,124,685 千円	(20,602,194 千円)
ホームヘルプ, 生活介護等の介護給付及び就労継続支援, グループホーム等の訓練等給付を行う。		
②精神障害者社会復帰施設運営管理	173,377 千円	(169,927 千円)
障害福祉サービス事業所(3ヶ所)の運営管理を行う。		
③障害者小規模地域活動センター運営費補助	173,578 千円	(180,874 千円)
④障害福祉サービス事業所等整備費補助	211,561 千円	(122,057 千円)
<ul style="list-style-type: none"> <li>・グループホーム整備促進のため, 自動火災報知機やスプリンクラー, 耐火隔壁等の整備に要する費用の補助を行う。</li> <li>・グループホームにおける強度行動障害者の受入促進のため, 入居者の行動特性に応じた補強や, 設備の補修等に要する費用の補助を行う。</li> <li>・市内で需要超過が見込まれる生活介護事業所の新設整備への補助を行う。</li> <li>・新型コロナウイルス感染症の施設内での感染拡大を予防するため, 障害者入所施設における簡易陰圧装置設置への補助を行う。</li> </ul>		
⑤グループホーム開設支援	300 千円	(300 千円)
仙台市グループホーム連絡会が実施するグループホームの整備促進及び支援の質の向上を目的とする研修にかかる経費の補助を行う。		
⑥強度行動障害支援者養成研修費補助	1,170 千円	(1,170 千円)
グループホーム等の職員を対象に研修受講費及び代替人件費を補助し, 事業所での強度行動障害者の支援体制整備を促進する。		
⑦障害者施設等の維持補修・改修等	131,440 千円	(90,762 千円)
<ul style="list-style-type: none"> <li>・太白障害者福祉センター空調機更新工事</li> <li>・泉障害者福祉センター長寿命化工事</li> <li>・その他維持修繕, 備品購入等</li> </ul>		
⑧障害福祉サービス事業所等に対するサービス継続支援	5,724 千円	(6,740 千円)
新型コロナウイルス感染症による感染者又は濃厚接触者が発生した障害福祉サービス事業所等に対し, 利用者へのサービス提供を継続するために必要となったかかり増し経費を助成する。		
⑨障害福祉サービス事業所等環境整備費補助	8,350 千円	(5,170 千円)
新型コロナウイルス感染防止対策等のため, 障害福祉サービス事業所等がロボット等を導入するための経費を助成する。		
⑩障害者支援施設等の感染防止対策	4,963 千円	(4,963 千円)
障害福祉サービス事業所等における感染症対策に係る相談対応窓口の設置, 専門家による実地指導・研修会等を行う。		
⑪単科精神科病院向け感染症制御に関するアドバイザー派遣【新規】	176 千円	( — )
新型コロナウイルス感染症発生時に備え, 市内単科精神科病院を対象に, 病院の構造や病室の配置等に即した具体的な助言やシミュレーションに関する助言を行い感染拡大防止を図る。		
⑫障害福祉サービス人材確保・定着	624 千円	(624 千円)
障害福祉に携わる人材の確保と定着を目的として, 事業所向けセミナーや障害福祉事業所職員および学生を対象とした交流イベント等を開催する。		
⑬障害者相談支援事業所(ぴぼっと支倉)大規模改修	31,882 千円	(29,063 千円)

### 3 高齢者保健福祉の推進(介護保険事業特別会計を一部含む)

<b>(1) 高齢者の健康と元気を応援する地域づくりや活動への支援の充実</b>		
	<b>14,370 千円</b>	<b>(10,031 千円)</b>
①高齢者生きがい健康祭(スポーツ交流大会)の開催	3,000 千円	(3,000 千円)
高齢者がスポーツや文化活動を通じて心身の健康を保ち, 積極的に社会参加することを促進するため, 開催費用の一部を負担する。		
②全国健康福祉祭(ねんりんピック)への選手派遣	11,370 千円	(7,031 千円)
スポーツの交流大会をはじめ, 健康や福祉に関する多彩なイベントを開催する全国健康福祉祭に, 仙台市選手団を派遣する。		

**(2) 高齢者が生涯活躍することのできる環境の整備 3,346,545 千円 (3,136,062 千円)**

- ①多彩な生涯学習の展開 405,430 千円 (403,518 千円)  
 高齢者の生きがいがづくりを支援するため、老人福祉センターやシルバーセンターにおいて生涯学習の場を提供するほか、さまざまな文化活動への支援等を行う。
- ②社会参加活動の促進 2,941,115 千円 (2,732,544 千円)  
 ・高齢者の社会参加活動を促進するため、高齢者の就労支援に向けた取り組みのほか、老人クラブ連合会・単位老人クラブ・老人つどいの家（好日庵）運営に対する助成、敬老乗車証の交付及び老朽化が進んでいる高砂老人福祉センターについて大規模修繕工事の設計等を行う。  
 ・市民に身近な地域の商業施設等の遊休スペースを活用し、生きがい・健康づくりのプログラムを実施することで、健康やウェルビーイングに対する意識を醸成し、健康寿命の延伸を図る。【新規】  
 ・老人福祉センター2館において、eスポーツ体験会や施設間をオンラインで結んだ対抗戦を行うなど、健康づくりや生きがいがづくりを推進する。【新規】

**(3) 自立した生活が続けるための生活支援体制づくりの充実 218,614 千円 (226,224 千円)**

- ①日常生活を支援するサービスの提供 205,627 千円 (213,962 千円)  
 高齢者が地域の中で孤立することなく、住み慣れた地域で生活が続けることができるよう、高齢者食の自立支援サービス（特別会計）のほか、介護用品の支給（特別会計）、ひとり暮らし高齢者等緊急通報システムの運営等を行う。
- ②高齢者の虐待防止と権利擁護の推進（特別会計） 8,573 千円 (8,437 千円)  
 成年後見人等の市長申立てや報酬助成などの成年後見制度利用支援を行うほか、適時適切な制度利用につなげるための担当職員の研修等を実施する。
- ③多様な居住環境の整備 4,414 千円 (3,825 千円)  
 高齢者が在宅で安全で快適な生活を送ることができるよう、住宅の改造費用を助成する。

**(4) 地域の多様な主体が連携する地域ネットワークづくりの推進 1,350,994 千円 (1,330,131 千円)**

- ①地域の見守りや支え合い活動の充実に向けた支援 40,700 千円 (32,050 千円)  
 ・住民主体による訪問型生活支援活動を促進するため、新規ボランティア団体等の立上げと団体の持続可能な活動に向けた支援を生活支援コーディネーターと連携しながら行う。  
 ・共通する地域課題の把握・分析や、支援の担い手である団体間での連携強化などの役割を担う第1層生活支援コーディネーターを配置する。  
 ・住民主体によるボランティア団体等への継続的な支援と安定したサービス提供が可能となるよう、初年度は団体数を限定し、訪問型生活支援活動を実施する団体等へ補助を行う（特別会計）。【新規】
- ②専門職の力を生かした高齢者の在宅生活の支援（特別会計） 21,413 千円 (20,814 千円)  
 ・地域包括ケアシステムの実現に向け、地域ケア会議の充実のほか、高齢者の在宅生活を支えるための在宅医療・介護関係者の連携体制の充実を図る。  
 ・講演会やパンフレットの配布等により、在宅医療・終末期医療等の普及啓発の拡充を行う。
- ③地域包括支援センターによる支援の充実 1,288,881 千円 (1,277,267 千円)  
 ・圏域の高齢者人口の増加等に対応し、センター（宮城野）に職員を追加で配置するなど、地域包括支援センターの適切な運営を図る。  
 ・ネットワークの構築により運営業務の効率化及びセキュリティの向上を図るとともに、ワーキングの開催により有識者の知見を活用する等、本市における取り組みの進め方の検討を行う（一部特別会計）。【新規】

**(5) 認知症の人が希望を持って自分らしく暮らし続けることができる取組みの推進**

	82,738 千円	(77,663 千円)
①認知症への理解の促進と本人からの発信への支援	31,177 千円	(30,649 千円)
<ul style="list-style-type: none"> <li>・認知症の普及・啓発のため、認知症カフェ等に当事者を講師として派遣する認知症ピアサポート活動支援を実施するほか、認知症対策推進会議の運営（特別会計）や認知症地域支援推進員の研修（特別会計）等を行う。</li> <li>・大学や企業と協働し、認知症の正しい知識と理解の普及啓発のための新たな媒体の制作やイベント等による発信を行い、若年層や就業世代等の無関心層を含む多様な層への啓発を図る（特別会計）。 【新規】</li> </ul>		
②医療・介護専門職等の連携による認知症への対応力の強化	46,386 千円	(42,058 千円)
認知症の人とその家族を支える体制を整備するため、認知症初期集中支援チームの配置（特別会計）、また、介護専門職への認知症に関する研修の実施・地域医療支援に加え、認知症疾患医療センターによる診断後の支援を継続するために人員体制を強化し、運営費助成を行う。		
③認知症の人や家族が自分らしく暮らし続けることのできる支援の充実（特別会計）	5,175 千円	(4,956 千円)
認知症介護家族交流会や介護講座、電話相談等のほか、認知症の人または可能性のある人等が行方不明になった際の早期発見のため、情報配信を行う。		

**(6) 多様な介護人材の確保（特別会計）**

**7,989 千円 (5,847 千円)**

・介護人材確保

介護人材の担い手確保のため、関係団体と連携して小中学生向け出前授業や新任・中堅介護職員の研修会等を実施するほか、資格取得支援や外国人人材受入促進に資するセミナー等を行う。

**(7) 介護保険事業の円滑な運営（特別会計）**

**42,366 千円 (22,606 千円)**

①介護サービス情報の公表	24,697 千円	(22,606 千円)
要介護者等が介護サービス事業所の提供するサービス内容等を比較・検討して、適切に選択するための情報を提供する。		
②介護認定審査会ペーパーレスシステム運用【新規】	17,669 千円	( — )
介護認定審査会委員へタブレット端末を貸与し、審査会資料のペーパーレス化等を図る。		

**(8) 次期「高齢者保健福祉計画・介護保険事業計画」の策定**

	4,386 千円	(23,874 千円)
①高齢者保健福祉計画策定	3,007 千円	(17,031 千円)
②介護保険事業計画策定（特別会計）	1,379 千円	(6,843 千円)

**4 介護予防・日常生活支援総合事業（介護保険事業特別会計を一部含む）**

**(1) 介護予防・生活支援サービス事業（特別会計）** **2,963,878 千円 (2,893,865 千円)**

要支援認定を受けた方及び65歳以上で豊齢力チェックリストの判定に該当した方を対象に、介護予防と自立支援を目的とした一人ひとりの生活ニーズに応じた適切なサービスを提供する。

①訪問介護型・生活支援訪問型サービス	781,259 千円	(802,194 千円)
②訪問型短期集中予防サービス	540 千円	(540 千円)
③通所介護型・生活支援通所型サービス	1,804,664 千円	(1,708,904 千円)
④通所型短期集中予防サービス	52,293 千円	(51,738 千円)
元気応援教室を開催するとともに、アセスメント訪問回数の増加や支援プログラムの充実など、従来の事業を見直すためのモデル事業を実施する。		
⑤介護予防ケアマネジメント	325,122 千円	(330,489 千円)

<b>(2) 一般介護予防事業</b>	<b>149,105 千円</b>	<b>(140,169 千円)</b>
65歳以上の全ての方を対象に、介護予防（健康づくり）の取り組みを支援する。		
①介護予防把握（特別会計）	92,410 千円	(91,273 千円)
支援を必要とする方の把握のため、節目の年齢（70・75・80歳）の方に豊齢力チェックリストを送付し、介護予防活動につなげる。		
②介護予防普及啓発（特別会計）	43,379 千円	(36,748 千円)
<ul style="list-style-type: none"> <li>・介護予防月間、地域包括支援センターによる介護予防教室、シニア世代向け介護予防栄養講座等の事業を行う。</li> <li>・地域でフレイルチェックを行うサポーターやトレーナーを養成し、通いの場等において総合的なフレイルチェックを展開する。</li> <li>・検査から判定のプロセスにICTを活用し、フレイルのリスク度を数値化することで、フレイル状態となっている高齢者の早期発見、必要な支援に繋げる。【新規】</li> </ul>		
③担い手づくり・活動の場づくり	8,273 千円	(8,204 千円)
介護予防活動を実践する地域のグループの立ち上げと継続的な活動に向けた支援を行う。		
④地域リハビリテーション活動支援（特別会計）	5,043 千円	(3,944 千円)
<ul style="list-style-type: none"> <li>・住民主体の地域の通いの場や地域包括支援センターにリハビリテーション専門職を派遣し、様々な側面から地域の介護予防の取り組みを強化する。</li> <li>・フレイル状態になる可能性の高い高齢者を早期に発見するため、生活の場にリハビリテーション専門職等が出向いてアウトリーチ支援を実施する。</li> <li>・活動が停滞している地域の通いの場へ健康運動指導士等を派遣し、活動の再開や活性化を図る。</li> </ul>		

## 5 介護サービス基盤整備促進

<b>(1) 高齢者福祉施設等整備事業費補助</b>	<b>311,016 千円</b>	<b>(930,670 千円)</b>
①広域型特別養護老人ホーム整備（令和3年度選定分）		
・太白区茂庭台中学校区（新設）（100床）		
②施設整備応募事業者公認会計士調査委託		
<b>(2) 高齢者福祉施設等開設準備経費補助</b>	<b>293,650 千円</b>	<b>(542,833 千円)</b>

## 6 ヘルスケア向上推進（国民健康保険事業特別会計を一部含む）

<b>(1) いきいき市民健康プラン推進等</b>	<b>31,825 千円</b>	<b>(35,094 千円)</b>
①生活習慣病予防	10,576 千円	(11,328 千円)
糖尿病やがん等の生活習慣病発症予防や健診受診の啓発、健康リスクを抱える人への健康教育や個別相談等の支援を行う。また、メタボ予防・改善を目的に市民の行動実践につながる働きかけとしてウォーキングイベント等を開催するほか、人工透析の新規導入患者数の減少に向け、保健指導の手法の確立や医療機関の連携体制の構築に向けたモデル事業を行う。		
②心の健康づくり	5,776 千円	(5,808 千円)
心の健康課題の多い働き盛り世代をターゲットに、関係団体等と連携しながら心の健康づくり・自殺予防の啓発を推進する。		
③歯と口の健康づくり	3,018 千円	(2,952 千円)
分かりやすい歯科保健情報や具体的な実践方法の普及啓発により、むし歯や歯周病予防に向けた総合的な歯科保健対策の推進を図る。また、保育・教育施設における歯と口の健康づくり活動への支援を行う。		
④受動喫煙防止対策推進	905 千円	(1,318 千円)
たばこの健康影響について、若い世代や子育て世代への啓発を強化するとともに、改正健康増進法に基づく受動喫煙防止対策を推進する。		
⑤被災者健康支援	2,899 千円	(7,668 千円)
被災された方々の心と身体の状態を把握し、健康づくりや介護予防、心のケアなど一人ひとりの状況に合わせたきめ細かな健康支援を行う。		



- ⑥がん患者医療用ウィッグ購入費助成 6,020 千円 (6,020 千円)  
 医療用ウィッグ購入費の助成を行う。
- ⑦次期「いきいき市民健康プラン」の策定【新規】 2,631 千円 ( — )  
 健康増進法第8条に規定する市町村健康増進計画として、次期プランを策定し、関係機関や市民に幅広く周知・啓発する。

**(2) 総合健康診査等 2,798,109 千円 (2,894,060 千円)**

壮年期から高齢期までライフステージに応じた健康診査を行うとともに、国民健康保険の保険者として特定健診・各種保健指導事業を実施する。

- ①基礎健康診査・各種がん検診等（一般会計負担分） 2,004,494 千円 (2,081,605 千円)  
 35～39歳・75歳以上の後期高齢者・35歳以上の生活保護受給者等を対象とした基礎健康診査及び各種がん検診・骨粗しょう症検診・歯周病検診等を行う。
- ②特定健康診査・特定保健指導（特別会計負担分） 793,615 千円 (812,455 千円)  
 40～74歳の国保被保険者を対象に、生活習慣病予防のための特定健診・保健指導を実施する。

**(3) 栄養改善・食育推進 6,105 千円 (7,787 千円)**

- ①訪問栄養指導・給食施設指導等 4,660 千円 (6,328 千円)  
 健康的な食生活の実践への支援として、妊産婦、乳幼児から成人までの全年齢を対象とし、訪問による個別相談、集団指導等を行う。また、給食施設を対象とした研修会の開催及び施設巡回による個別の指導・助言を行い、適切な給食管理・栄養管理を支援する。
- ②仙台市食育推進計画〔第2期〕後期計画推進・食育啓発等 1,445 千円 (1,459 千円)  
 仙台市食育推進会議を開催し、関係機関と連携・協力のうえ、仙台市食育推進計画〔第2期〕後期計画を推進する。また、SNSを活用するなどして、若い世代や子育て世代への食育の普及啓発を強化する。

**7 医療政策推進・救急体制整備（介護保険事業特別会計を一部含む）**

**(1) 医療政策推進 61,043 千円 (28,500 千円)**

- ①（仮称）医療政策基本方針策定【新規】 15,536 千円 ( — )  
 仙台市における医療のあり方に関する検討会議の議論の結果も踏まえ、本市の医療政策に関する方針を策定する。
- ②病院群当番制運用の見直し・強化【新規】 5,000 千円 ( — )  
 本市二次救急医療体制強化を図るため、当番制運用の状況をより詳細に分析し、病院群当番制に係る補助事業のあり方を見直しについて検討する。
- ③休日夜間救急オンライン診療活用【新規】 15,973 千円 ( — )  
 高齢化の進展により増加が見込まれる救急医療需要に対応するため、オンライン診療を活用し、休日・夜間の初期救急医療体制の充実を図る。
- ④救急医療電話相談 10,000 千円 (14,625 千円)  
 夜間・休日の急な病気やけがへの市民の不安解消と軽症患者の二次・三次救急医療機関への集中緩和のための、救急医療に関する電話相談の実施及び市民・関係施設への周知啓発の拡充を行う。
- ⑤在宅医療・介護連携（特別会計）（再掲） 12,255 千円 (12,271 千円)  
 高齢者の在宅生活を支えるための在宅医療・介護関係者の連携体制の充実を図る。
- ⑥在宅医療等の理解促進（特別会計） 2,279 千円 (1,604 千円)  
 講演会やパンフレットの配布等により、在宅医療・終末期医療等の普及啓発の拡充を行う。

**(2) 病院群当番制運営 140,321 千円 (139,911 千円)**

初期から二次救急の患者に対応する医療スタッフを配置している市内の病院で当番制を組み、救急医療体制の確保を図る。

<b>(3) 小児科病院群輪番制運営</b>	<b>7,510 千円</b>	<b>(7,450 千円)</b>
土、日、祝日等の日中に救急患者を受け入れる病院を輪番で設けることにより、小児救急医療体制を確保する。		
<b>(4) 休日夜間診療所の運営管理</b>	<b>690,668 千円</b>	<b>(521,185 千円)</b>
急患センター、北部急患診療所、夜間休日こども急病診療所の運営管理を行う。		
<b>(5) 外国人救急患者多言語通訳サポート</b>	<b>396 千円</b>	<b>(396 千円)</b>
市内の救急医療機関に緊急搬送された外国人の診察が言語の支障なく円滑に行えるよう、電話通訳センターを介した三者間での多言語通訳サポートを実施する。		
<b>(6) G7 仙台科学技術大臣会合医療体制整備【新規】</b>	<b>2,018 千円</b>	<b>( — )</b>
G7 仙台科学技術大臣会合開催にあたり、救護所等の設置や二次搬送先受入体制確保に係る医療関係者との調整を行い、救急医療体制の整備を図る。		

## 8 感染症対策

<b>(1) 感染症予防</b>	<b>279,237 千円</b>	<b>(290,031 千円)</b>
① 感染症発生動向調査	16,050 千円	(16,098 千円)
② 感染症対策	130,417 千円	(140,437 千円)
肝炎ウイルス検査、風しん抗体検査の検査費用を助成する。また、検査技術の維持向上、機器類の精度管理及び備品等の整備を行う。		
③ 結核予防	117,618 千円	(118,922 千円)
④ エイズ・性感染症対策	15,152 千円	(14,574 千円)
<ul style="list-style-type: none"> <li>・ NPO と協働し、エイズ・性感染症予防啓発及び検査受検促進を行う。</li> <li>・ 梅毒感染者の急増を受け、身近な医療機関において HIV ・梅毒検査を受けられるキャンペーンを行い、性感染症検査の更なる受け皿確保を図る。【新規】</li> </ul>		
<b>(2) 予防接種</b>	<b>3,649,256 千円</b>	<b>(3,540,222 千円)</b>
① 定期予防接種	3,534,206 千円	(3,427,596 千円)
乳幼児等各種予防接種事業、HPV（子宮頸がん予防）ワクチン定期接種事業、成人男性風しん予防接種事業、高齢者インフルエンザ予防接種事業、高齢者肺炎球菌予防接種事業、県外定期接種費用助成を行う。		
② 任意予防接種	45,319 千円	(45,928 千円)
おたふくかぜ予防接種事業を行う。		
③ 予防接種台帳システム運用・保守	2,494 千円	(2,295 千円)
④ HPV（子宮頸がん予防）ワクチン接種費用助成	4,073 千円	( — )
積極的な接種勧奨の差控えにより、接種機会を逃した平成9年4月2日から平成17年4月1日の間に生まれた女子のうち、自費で接種した方へ、接種に要した費用を助成する。		
⑤ その他予防接種	63,164 千円	(64,403 千円)

## 9 新型コロナウイルス感染症対策

(1) 保健所における感染症対策	5,722,022 千円	(2,850,938 千円)
①一般電話相談窓口（コールセンター）運営 市民の不安軽減、感染症まん延防止の観点から、新型コロナウイルス感染症に関する電話相談窓口を宮城県と共同で設置する。	210,000 千円	(180,000 千円)
②看護師配置 感染拡大に伴う相談業務、積極的疫学調査及び健康観察等の業務急増に対応するため、看護師等の専門知識のある人材を保健所へ派遣する。	260,172 千円	(144,540 千円)
③感染症患者移送 陽性患者及び疑い患者の、感染症指定医療機関や帰国者・接触者外来、宿泊療養施設と自宅等との往復に係る移送業務を実施する。	750,811 千円	(492,489 千円)
④ドライブスルー検査場設置 ドライブスルー形式による診療・検体採取等を、宮城県及び東北大学と共同で実施する。	19,147 千円	(19,147 千円)
⑤臨時検査運営 新型コロナウイルス感染症の拡大に対応し検査体制を確保するため、検体を自宅から回収し検査する。	181,748 千円	(498,060 千円)
⑥保険適用PCR検査等自己負担分給付 民間医療機関等において保険適用のPCR検査等を受けた場合における、検査に係る診療報酬の患者自己負担分について、本市が負担する。	715,419 千円	(396,924 千円)
⑦帰国者・接触者外来助成 疑い患者に対し検体採取を行っている帰国者・接触者外来の医療機関に対して、検体採取における体制確保及び検体採取件数に対する本市独自の助成を実施する。	2,304 千円	(8,597 千円)
⑧高齢者施設等検査 重症化リスクが高い高齢者等への感染防止を図るため、高齢者施設等の職員を対象に検査を実施する。	391,422 千円	(450,000 千円)
⑨検体搬送 帰国者・接触者外来等で採取した疑い患者の検体を仙台市衛生研究所へ搬送する。	28,652 千円	(28,658 千円)
⑩検査用試薬・防護衣等購入 仙台市衛生研究所が実施するPCR検査における検査用試薬及び防護衣等を購入する。	97,800 千円	(119,895 千円)
⑪変異株検査 変異株の早期発見・感染拡大防止を図るため、衛生研究所等による変異株検査に加え、民間検査機関へ委託して変異株検査を実施する。	83,160 千円	(23,760 千円)
⑫感染症入院患者医療費負担診療報酬 入院患者の医療費について、本市が負担する。	206,275 千円	(130,981 千円)
⑬宿泊療養施設運営 軽症者の療養体制を確保するため、宿泊療養施設の運営を行う。	292,732 千円	(292,732 千円)
⑭自宅療養者生活支援 自宅療養を行う方を対象に、食料品等の生活支援物資を提供する。	695,893 千円	(34,143 千円)
⑮陽性者サポートセンター運営 抗原検査キットの購入・配送及び陽性者登録を行う陽性者サポートセンターを県市合同で運営する。	245,707 千円	( — )
⑯健康フォローアップセンター運営 自宅療養者に対して電話での健康相談等を実施する。	820,778 千円	( — )
⑰オンライン診療活用による適切な医療提供体制確保 新型コロナウイルス感染症に罹患した自宅療養者に対して、健康フォローアップセンターを通してオンラインによる診療や処方を行う。	254,013 千円	( — )
⑱ケア付き宿泊療養施設運営 介助の必要性が高い高齢者等が療養する為の施設を運営する。	259,200 千円	( — )
⑲発熱患者対応協力金 年末年始等の期間に発熱患者の外来診療を行う医療機関等に対し補助金を交付し、医療機関の取り組みを支援し、市内の医療提供体制の確保を図る。	28,800 千円	( — )
⑳事務経費等	177,989 千円	(31,012 千円)

**(2) 発熱患者の医療の確保** **350,079 千円** **(194,484 千円)**

新型コロナウイルス感染症拡大防止のため、発熱患者への迅速かつ適切な医療提供体制の拡充を図る。

- ①初期救急医療提供体制の強化 158,559 千円 (152,460 千円)
- ②診療所等医療提供体制の強化 191,520 千円 (42,024 千円)

**(3) 新型コロナウイルスワクチン接種** **14,864,666 千円** **(12,657,549千円)**

希望する市民に対して円滑にワクチン接種を実施し、新型コロナウイルス感染症の発症を抑制するとともに、重症化予防を図る。

**10 防災・減災対策の推進**

**・避難所等における備蓄物資の整備** **3,502 千円** **(2,994 千円)**

- ①福祉避難所用資機材、備蓄物資整備補助 3,365 千円 (2,062 千円)
- ②周産期福祉避難所備蓄物資、備蓄食糧購入 137 千円 (932 千円)

**11 市税等の収納率向上対策**  
**(国民健康保険事業特別会計、介護保険事業特別会計を一部含む)**

**・滞納整理の強化 (財政局, 子供未来局, 教育局分含む)**

**231,207 千円** **(231,207 千円)**

民間への委託により、仙台市収納業務集約センターを運営する。

**12 健康・医療・福祉DXの推進**  
**(国民健康保険事業特別会計、介護保険事業特別会計を一部含む)**

**(1) 市民の健康のためのデジタル化** **23,447 千円** **( — )**

- ①eスポーツの活用による高齢者の健康・生きがいづくり推進【新規】(再掲・3(2)②に含む) 8,416 千円 ( — )

老人福祉センター2館において、eスポーツ体験会や施設間をオンラインで結んだ対抗戦を行うなど、健康づくりや生きがいづくりを推進する。

- ②ICTを活用したフレイル健診(介保特会)【新規】(再掲・4(2)②に含む) 1,886 千円 ( — )

検査から判定のプロセスにICTを活用し、フレイルのリスク度を数値化することで、フレイル状態となっている高齢者の早期発見、必要な支援に繋げる。

- ③AIを活用した特定健診受診勧奨(国保特会) 13,145 千円 ( — )

人工知能を活用したデータ解析を行った上で、効率的できめ細かな受診勧奨を行うことにより、特定健診受診率向上、生活習慣病の重症化予防に繋げる。

**(2) 医療・救急現場におけるデジタル化(再掲)** **269,986 千円** **( — )**

- ①休日夜間救急オンライン診療活用【新規】 15,973 千円 ( — )

高齢化の進展により増加が見込まれる救急医療需要に対応するため、オンライン診療を活用し、休日・夜間の初期救急医療体制の充実を図る。

- ②オンライン診療活用による適切な医療提供体制確保 254,013 千円 ( — )

新型コロナウイルス感染症に罹患した自宅療養者に対して、健康フォローアップセンターを通してオンラインによる診療や処方を行う。

**(3) 介護認定審査会ペーパーレスシステム運用 (介保特会) 【新規】 (再掲)**

17,669 千円 ( — )

介護認定審査会委員へタブレット端末を貸与し、審査会資料のペーパーレス化等を図る。

**(4) データ利活用環境の整備【新規】**

85,637 千円 ( — )

国が目指す自治体情報システム標準化への対応を行う。

- |                            |           |       |
|----------------------------|-----------|-------|
| ①住民情報システム標準化への対応 (国民年金業務分) | 4,400 千円  | ( — ) |
| ②生活保護システム標準化への対応           | 17,600 千円 | ( — ) |
| ③国保・医療助成システム標準化への対応 (国保特会) | 13,736 千円 | ( — ) |
| ④介護保険システム標準化への対応 (介保特会)    | 23,760 千円 | ( — ) |
| ⑤障害者基本システム標準化への対応          | 26,141 千円 | ( — ) |