

3. 市民にとって魅力的な広告物について

■ 事例11 <遠景>

- 業種：衣服小売店(古着)
- 立地場所：青葉区中央2丁目(アーケード街)



3. 市民にとって魅力的な広告物について

■ 事例11

- 業種：衣服小売店(古着)
- 立地場所：青葉区中央2丁目(アーケード街)

<近景>



<中景>



- ウィンドウディスプレイと一体的にデザインされ、業種や取扱い商品が一目でわかる
- 切り文字やプリント文字をバランス良くレイアウトし、照明で演出

3. 市民にとって魅力的な広告物について

■ 事例12 <遠景>

- 業種： 飲食店(寿司)
- 立地場所： 青葉区一番町4丁目(アーケード街)



3. 市民にとって魅力的な広告物について

■ 事例12

- 業種： 飲食店(寿司)
- 立地場所： 青葉区一番町4丁目(アーケード街)

<近景>



<中景>



- 木の板を削った、手の込んだ看板
- 看板、のれん、建物外装など一体的にデザイン
- 照明で演出

3. 市民にとって魅力的な広告物について

■ 事例13 <遠景>

- 業種：食品小売店(菓子)
- 立地場所：青葉区中央1丁目(名掛丁センター街)



3. 市民にとって魅力的な広告物について

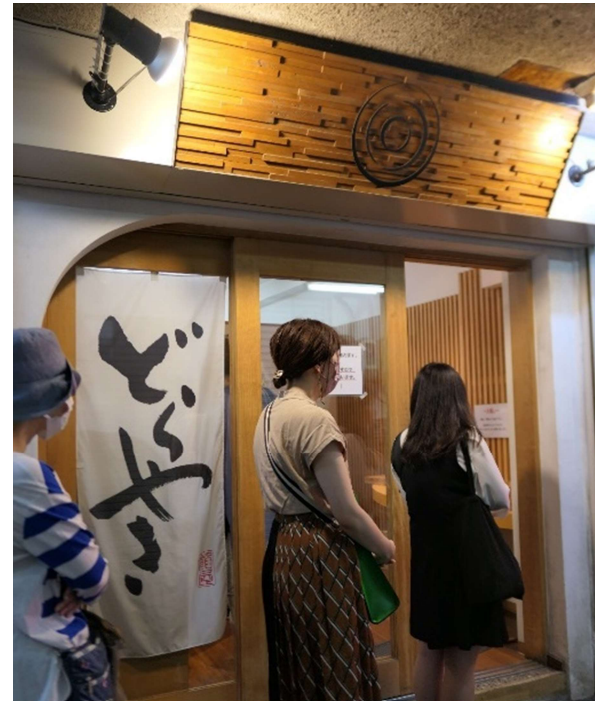
■ 事例13

- 業種： 食品小売店(菓子)
- 立地場所： 青葉区中央1丁目(名掛丁センター街)

<近景>



<中景>

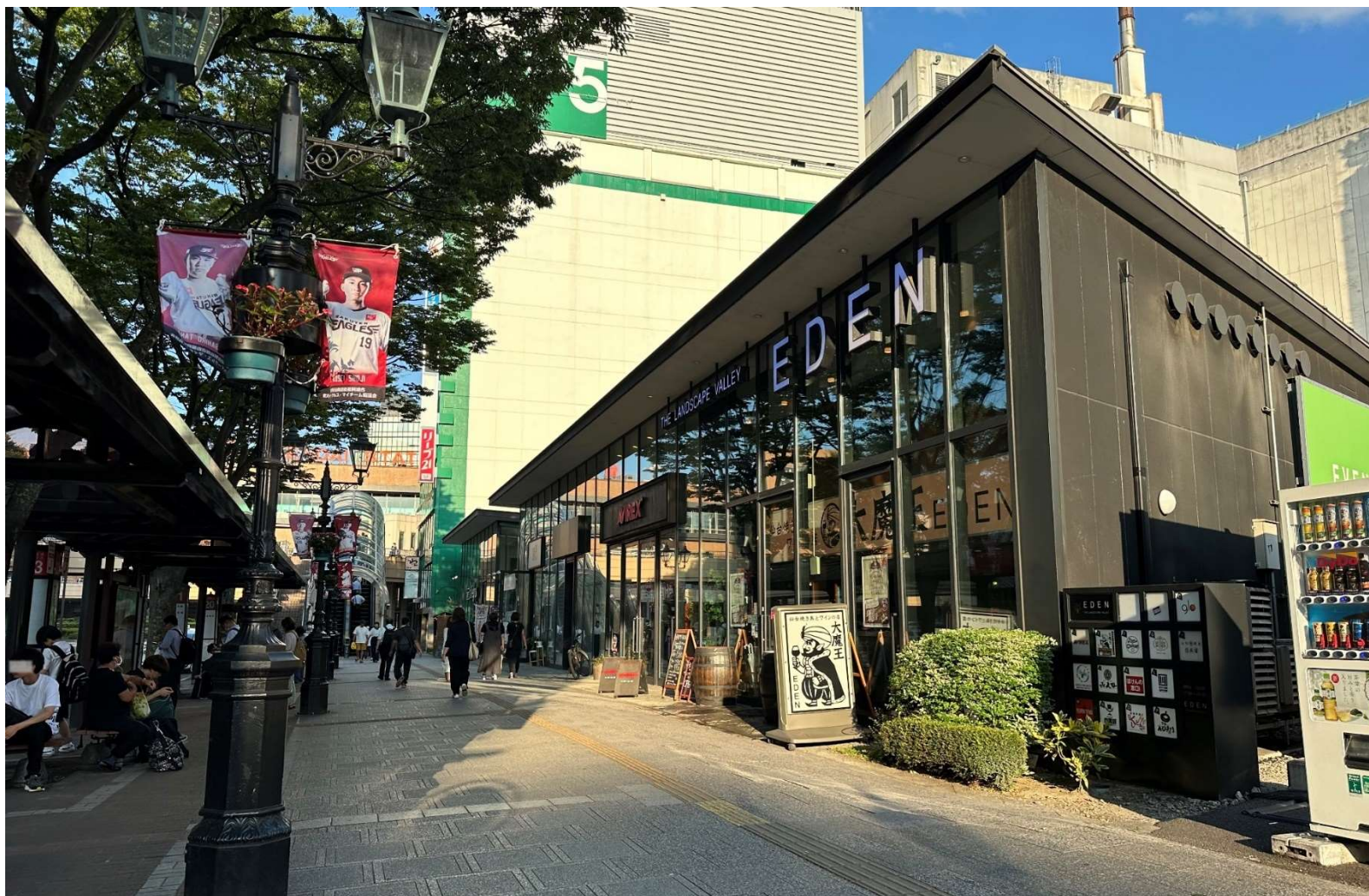


- 店内の色調と調和した、凝った木製の装飾看板
- 手書きの文字(どらやき)
- マークを用いての表現

3. 市民にとって魅力的な広告物について

■ 事例14 <遠景>

- 業種： 飲食店等
- 立地場所： 青葉区中央1丁目(青葉通沿い)



3. 市民にとって魅力的な広告物について

■ 事例14

- 業種： 飲食店等
- 立地場所： 青葉区中央1丁目(青葉通沿い)

<近景>



<中景>



- 切り文字・照明で演出された看板
- 施設名称や、店舗名が見えやすい位置に設置

3. 市民にとって魅力的な広告物について

■ 事例15 <遠景>

- 業種： 飲食店(レストラン)
- 立地場所： 青葉区中央1丁目



3. 市民にとって魅力的な広告物について

■ 事例15

- 業種： 飲食店(レストラン)
- 立地場所： 青葉区中央1丁目

<近景>



<中景>



- ロゴや照明を組み合わせた看板
- 目に入りやすい位置に知りたい情報(メニュー)が配置
- 照明で演出

3. 市民にとって魅力的な広告物について

■ 事例16 <遠景>

- 業種： 飲食店(酒場)
- 立地場所： 青葉区国分町3丁目



3. 市民にとって魅力的な広告物について

■ 事例16

- 業種： 飲食店(酒場)
- 立地場所： 青葉区国分町3丁目

<近景>



<中景>



- 照明器具、建具、日よけ幕、植栽等を組み合わせた一体的な演出
- 照明で演出
- 切り出しの木製看板

3. 市民にとって魅力的な広告物について

■ 事例17 <遠景>

- 業種：美容院
- 立地場所：青葉区本町2丁目



3. 市民にとって魅力的な広告物について

■ 事例17

- 業種：美容院
- 立地場所：青葉区本町2丁目

<近景>



<中景>



- 業種が伝わりやすい(ハサミを用いたイラスト)
- 目に入りやすい位置への看板設置
- 店舗前の看板、植栽、装飾を一体的に演出

3. 市民にとって魅力的な広告物について

■ 事例18 <遠景>

- 業種：衣服小売店
- 立地場所：青葉区本町2丁目



3. 市民にとって魅力的な広告物について

■ 事例18

- 業種：衣服小売店
- 立地場所：青葉区本町2丁目

<近景>



<中景>



- 木質の壁と調和した切り文字
- 歩行者から目に入りやすい位置への設置
- 店名、手書きの看板、商品ディスプレイを組み合わせ演出

3. 市民にとって魅力的な広告物について

■ 事例19 <遠景>

- 業種： 飲食小売店(パン)
- 立地場所： 宮城野区榴岡4丁目(宮城野通沿い)



3. 市民にとって魅力的な広告物について

■ 事例19

- 業種： 飲食小売店(パン)
- 立地場所： 宮城野区榴岡4丁目(宮城野通沿い)

<近景>



<中景>



- 建物外壁、切り文字、バナー、商品名表示、手書き看板・ベンチの設置など、一体的に演出
- 見えやすい位置にロゴで表示

3. 市民にとって魅力的な広告物について

■ 事例20 <遠景>

- 業種： 飲食店(喫茶店)
- 立地場所： 青葉区支倉町



3. 市民にとって魅力的な広告物について

■ 事例20

- 業種： 飲食店(喫茶店)
- 立地場所： 青葉区支倉町

<近景>



<中景>



- 見えやすい位置にロゴで表示
- 取扱う商品名の表示により、店舗のイメージが伝わる
- ネオンサインや窓際席の配置などディスプレイを含め演出
- 周辺状況や壁面との調和

3. 市民にとって魅力的な広告物について

■ 事例21 <遠景>

- 業種：家具製造業
- 立地場所：若林区南鍛冶町



3. 市民にとって魅力的な広告物について

■ 事例21

- 業種： 家具製造業
- 立地場所： 若林区南鍛冶町

<近景>



<中景>



- 見えやすい位置にロゴで表示
- 周辺に調和しつつも、街に彩りを加える明るい色合い
- 創業年の表示により歴史性を感じる表現

3. 市民にとって魅力的な広告物について

■ 事例22 <遠景>

- 業種： 商店街振興組合
- 立地場所： 青葉区一番町3丁目(アーケード街)



3. 市民にとって魅力的な広告物について

■ 事例22

- 業種： 商店街振興組合
- 立地場所： 青葉区一番町3丁目(アーケード街)

<近景>



<中景>



- のれんにより、商店街に迎え入れる雰囲気演出
- 季節感(正月)を感じられる華やかなデザイン

3. 市民にとって魅力的な広告物について

■ 事例23 <遠景>

- 業種： 飲食店・小売店等
- 立地場所： 泉区長命ヶ丘2丁目



3. 市民にとって魅力的な広告物について

■ 事例23

- 業種： 飲食店・小売店等
- 立地場所： 泉区長命ヶ丘2丁目

<近景>



<中景>



- 歩行者からよく見える位置に設置されたバナーにより、迎え入れる雰囲気演出
- 統一感のあるデザイン(所々にロゴの設置)
- 知りたい情報(個別店舗名)が見えやすい位置に集約されている
- イラストやロゴの表現が明るさを感じさせる

3. 市民にとって魅力的な広告物について

■ 事例24 <遠景>

- 業種： 小売店(スポーツ用品等)
- 立地場所： 太白区あすと長町1丁目



3. 市民にとって魅力的な広告物について

■ 事例24

- 業種： 小売店(スポーツ用品等)
- 立地場所： 太白区あすと長町1丁目

<近景>



<中景>



- 見えやすい位置への設置(歩行者から施設名称、取扱い商品等が一目でわかる)
- 入口付近に取扱い品目を集約して表示。ロゴで表しているため一目でわかりやすい

3. 市民にとって魅力的な広告物について

■ 事例25 <遠景>

- 業種： 物販店・医療施設・事務所等
- 立地場所： 青葉区一番町(東二番丁通沿い)

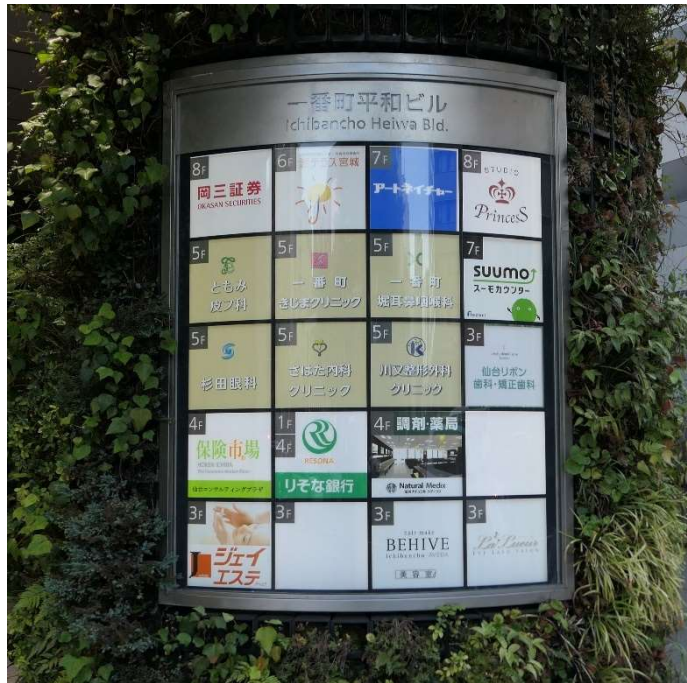


3. 市民にとって魅力的な広告物について

■ 事例25

- 業種： 物販店・医療施設・事務所等
- 立地場所： 青葉区一番町(東二番丁通沿い)

<近景>



<中景>



- 緑を活かし、建物壁面を一体的にデザイン
- 集約して見やすいデザイン

3. 市民にとって魅力的な広告物について

■ 「市民にとって魅力的な広告物」 に共通して含まれる要素 (事務局考察)

- 周辺環境や建物外装・内装と調和している
 - 看板や文字の形に工夫が凝らされている(切り文字など)
 - 文字の量は少なく、イラストやロゴ、マークなどを効果的に活用している
 - 明るすぎない照明等で効果的に演出されている
 - 看板単体だけでなく、のれん、日よけ幕、植栽、ディスプレイなどを組み合わせ、総合的に演出されている
 - 業態がイメージできる
 - 見えやすい位置に設置され、知りたい情報が容易にわかる
- ※ 色彩の派手さ・装飾の多さは一概に悪いとは言い切れない
(周辺環境、業態の組み合わせによっては好印象の場合も)

4. 本日もご意見いただきたいこと

■ 本日もご意見いただきたいこと

- ① 前回景観総合審議会からの意見【スライド4】に対する検討の方向性やアイデアについて。
- ② 本日事務局が魅力的と考えお示した写真【スライド7～56】について、認識に齟齬はないか。また、他に魅力的な広告物の事例はないか。
- ③ 魅力的な広告物に共通して含まれる要素(事務局考察)【スライド57】についていかがか。

※ なお、東北学院大学と連携し、市民が魅力的と感じる広告物について景観印象調査を行う予定。調査対象(年代)を広げるため、市政モニター制度も活用。