

平成24年度中の河川復旧状況  
及び  
平成25年度の河川復旧計画

東北地方整備局仙台河川国道事務所  
宮城県仙台土木事務所  
仙台市建設局

**がんばろう！東北**

名取川及び仙台湾南部海岸  
復旧 説明資料



国土交通省東北地方整備局

仙台海川国道事務所

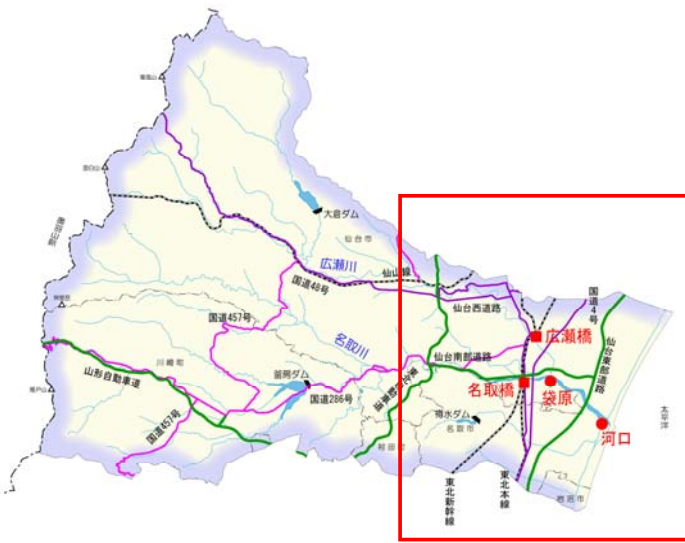
平成25年8月29日

**明日へつなぐ**

仙台湾南部海岸堤防復旧プロジェクト

# 1. 名取川の概要

- ・名取川は、宮城県中南部の太平洋側に位置し、その源を宮城・山形県境の神室岳(標高1,356m)に発し、奥羽山脈から発する碓氷川、広瀬川等の大小支川を合わせて仙台平野を東流し、名取市閉上で太平洋に注ぐ幹川流路延長55.0km、流域面積939km<sup>2</sup>の一級河川です。
- ・沿川には、東北新幹線、JR東北本線、JR仙山線、JR仙石線その他、仙台市の南北を結ぶ地下鉄(南北線)の整備に加え、仙台東部道路、仙台南部道路、国道4号、国道45号、国道48号等の基幹交通ネットワークが形成されるなど、交通の要衝となっています。また、流域には人口が密集する仙台市を有しています。
- ・平成23年3月11日に発生した「東北地方太平洋沖地震」により、名取川の沿川地域では、主に河口部周りで甚大な被害を受けました。この地震や津波による被害の発生を受け、名取川河口部における堤防整備を進めています。



東北地方太平洋沖地震前後の名取川河口部の状況

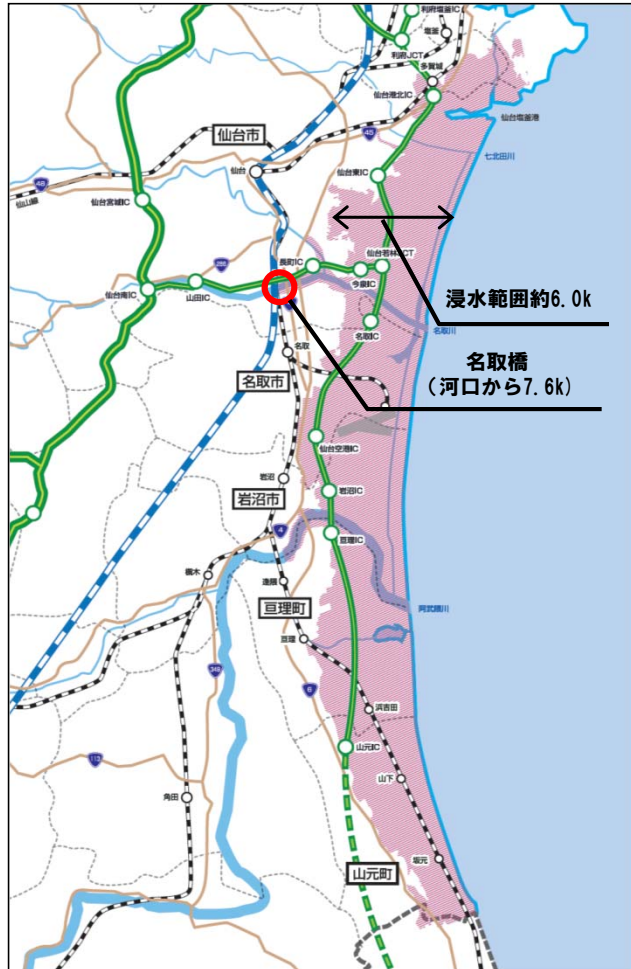


東北地方の主要交通網が集中する広瀬川合流点付近(仙台市太白区)

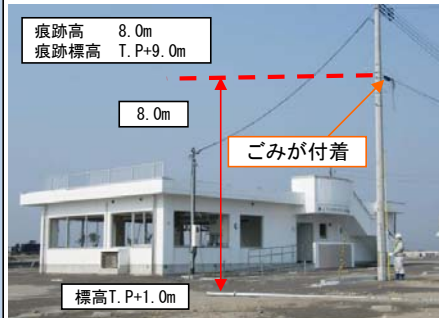
## 2. 東北地方太平洋沖地震による被害状況

・平成23年3月11日の東北地方太平洋沖地震により、東北地方の太平洋沿岸は未曾有の被害を受けました。名取川においても、河口部を中心として、津波による堤防決壊や、堤防の亀裂・沈下、樋門・樋管の損傷、護岸の崩壊などの施設被害も多数発生しました。

・河川を遡上した津波は、名取橋付近（名取川河口から7.6km）まで達し、津波の浸水範囲も海岸線から最も遠い所で6kmに達しています。



【被災状況】



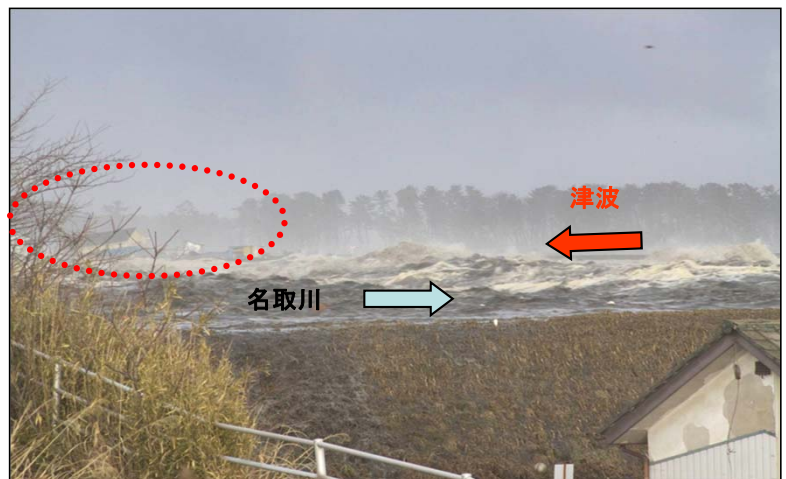
名取川(右岸)河口部痕跡高

【名取川右岸液状化の状況】



地震による堤内地の液状化

【津波遡上状況(名取川右岸関上大橋付近から対岸を望む)】



H23. 3. 11 15:56 左側の家屋が流出

### 排水ポンプ車による排水支援

・津波により仙台市の東部低平地が広範囲に冠水したため、国土交通省として全国に配備している排水ポンプ車を参集させ、集中的に排水作業を実施しました。

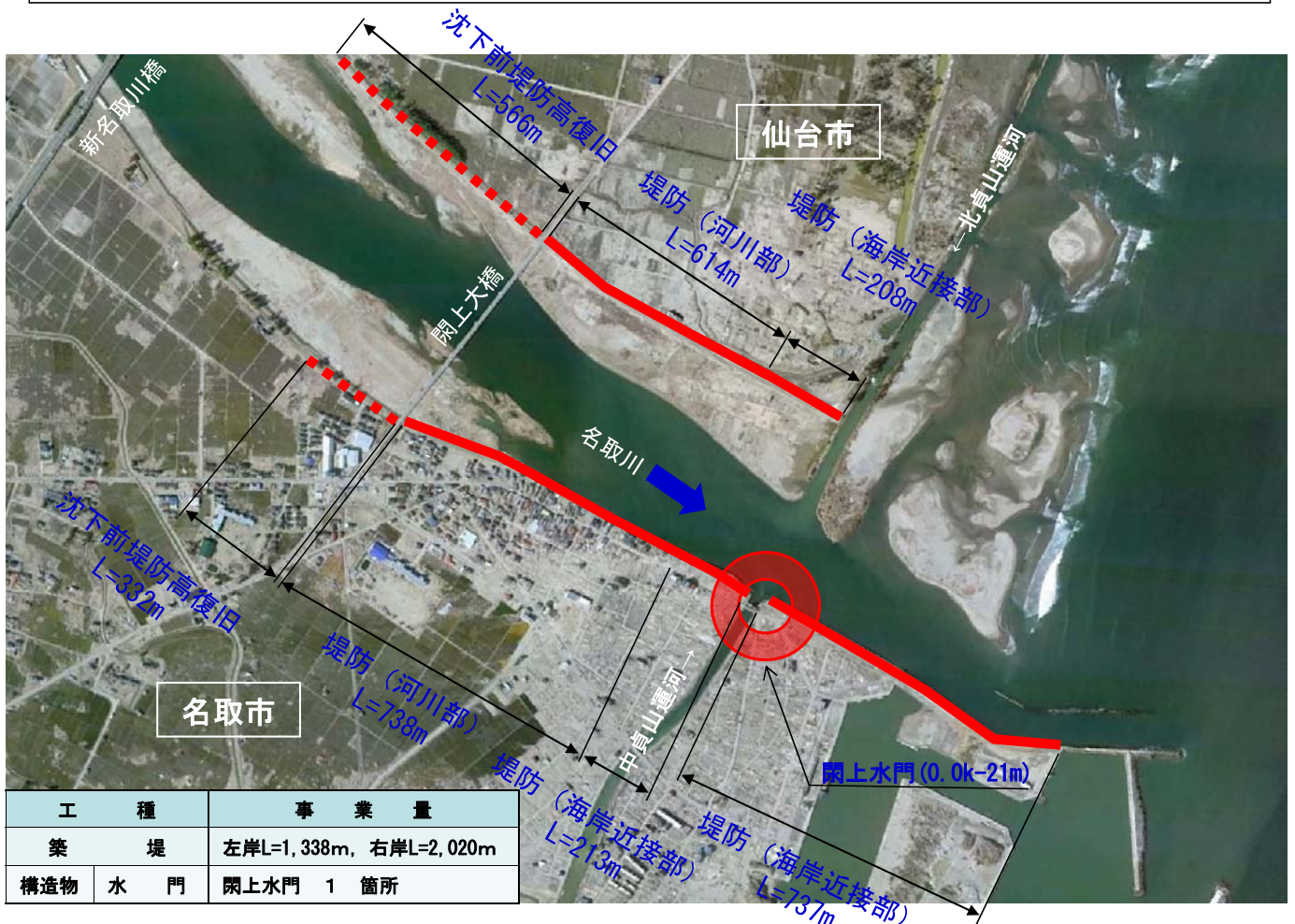
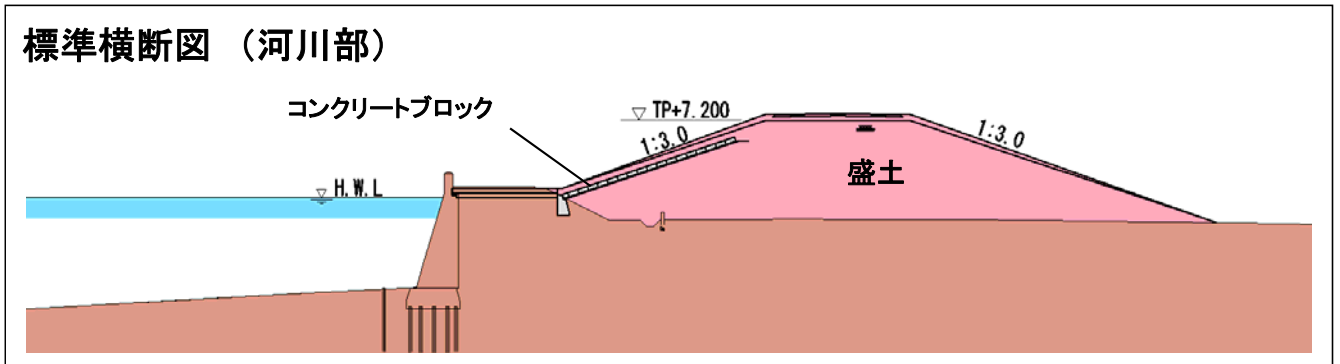
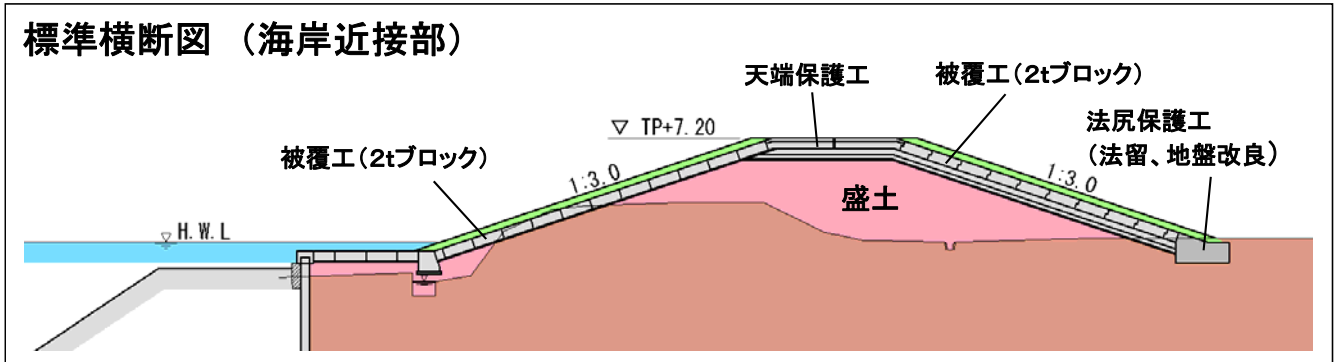


井土浦排水樋門(仙台市若林区藤塚)における排水作業状況

### 3. 災害復旧事業計画：平成27年度完了予定

- ・災害復旧事業では、地域の復興計画と整合を図りながら海岸堤防と一連となって効果を発揮する河川堤防を整備します。
- ・名取川河口部では、築堤延長約3.4km、水門1箇所を改築を実施します。

【計画断面】



## 4. 復旧工事の進捗状況

- ・震災直後から被災箇所の復旧工事に着手し、平成24年度出水期までに被災前と同程度の治水安全度(地盤沈下を含む)を確保するための暫定的な復旧工事を実施しました。
- ・平成24年度後半からは、名取川河口部の堤防において本格的な復旧工事に着手しています。なお、藤塚地区の堤防については、平成25年6月末で復旧工事(原形)が完了しています。

### ■名取川左岸河口部 (平成25年8月)



被覆工(コンクリートブロック)の設置状況

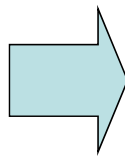


川裏側法尻部の地盤改良状況

### ■藤塚地区



平成23年3月



平成25年6月



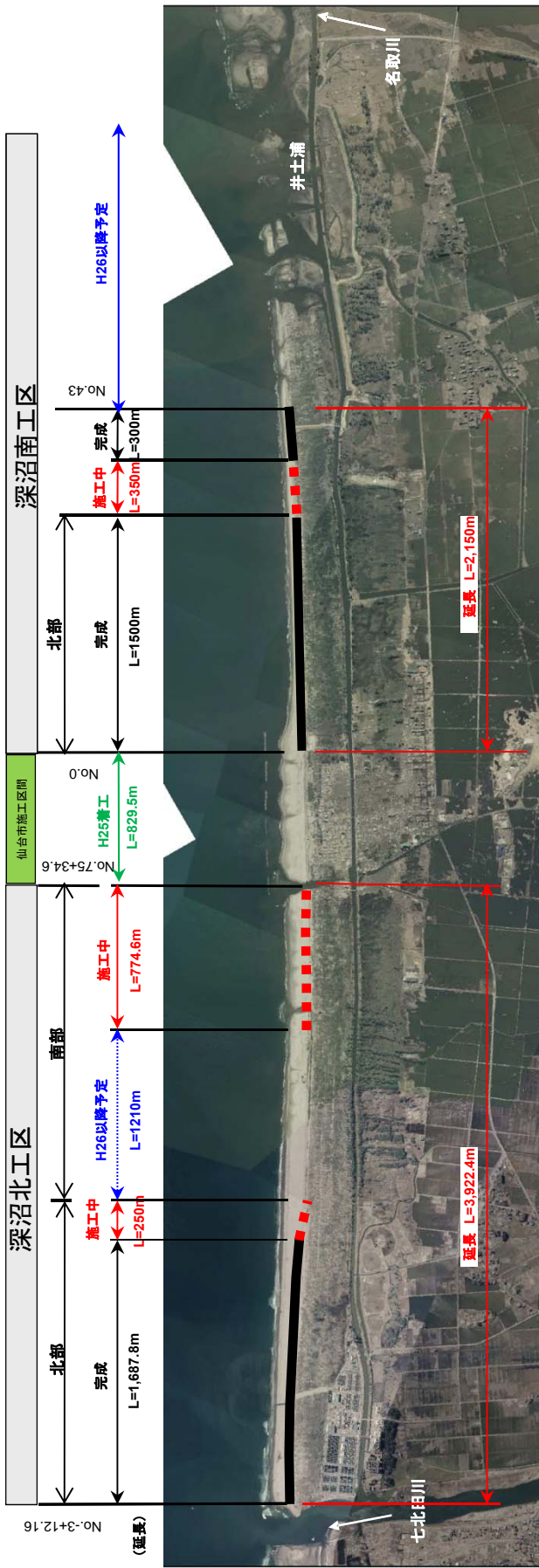
# 仙台湾南部海岸堤防復旧の概要

- 被災した海岸堤防約30kmをH27年度末までに復旧
- 重要施設を保全する堤防約5kmは、H24年度末に復旧完了



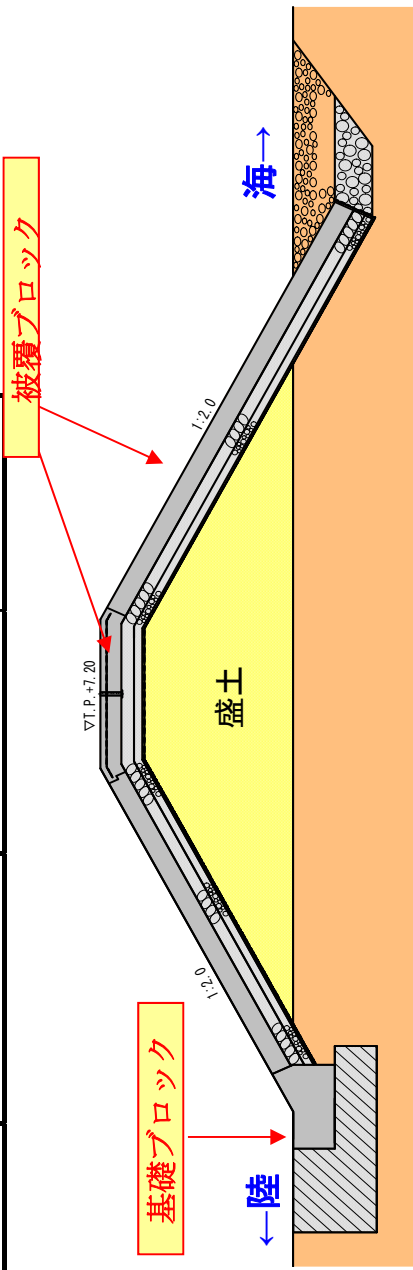
# 深沼工区工事進捗集計

H25.7月末現在



完成延長集計	深沼北工区	深沼南工区	合計	完成率
平成25年7月末現在	1,687.8	1,800.0	3,487.8	57%

※井土浦地区を除く

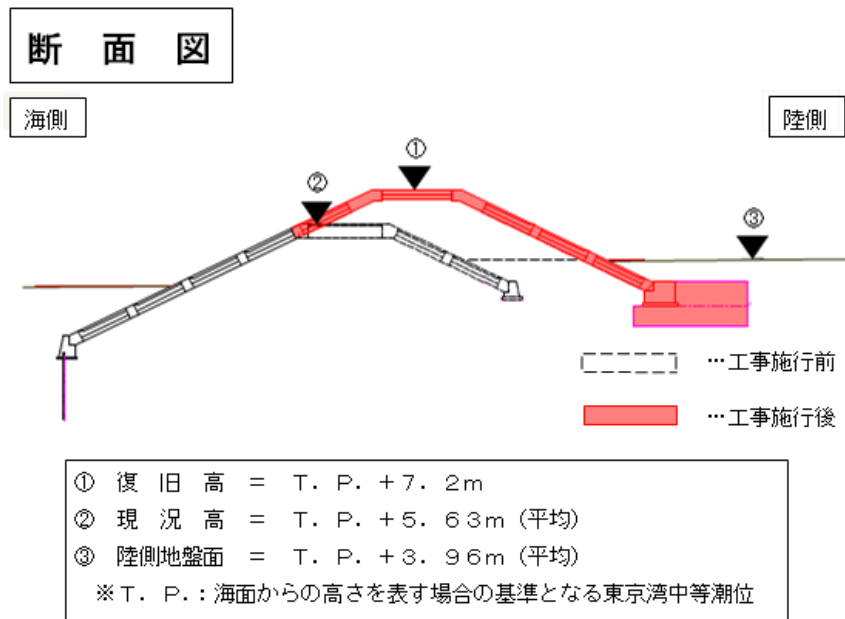




# 深沼漁港海岸防潮堤災害復旧工事の概要

仙台市

- 1. 工事施行箇所 仙台市若林区荒浜地先
- 2. 工事概要 施行延長 829.5m  
現況高さT. P. +5.63m (平均) から、T. P. +7.2m  
へ嵩上げ復旧する。  
※T. P. : 海面からの高さを表す場合の基準となる東京湾中等潮位
- 3. 工事期間 平成25年10月着工、平成27年3月完成予定



# 宮 城 県 仙 台 土 木 事 務 所

## 平成24年度中の河川復旧(改修)状況

NO.	河川名	公共・県単別	事業名	施工地名	事業の概要
1	広瀬川	県単	河川局部改良事業	若林区堰場地内	延長L=230m、擁壁護岸工(L型擁壁)L=230m
2	広瀬川	公共	河川局部改良事業	太白区越路地内	延長L=465m、堆積土砂撤去V=18,600m <sup>3</sup>
3	広瀬川	公共・県単	災害復旧工事	青葉区花壇地内	復旧延長L=45.2m、ブロック積工A=230m <sup>2</sup>
4	広瀬川	公共	災害復旧工事	若林区堰場地内	復旧延長L=7.8m、現場打法砕工A=50m <sup>2</sup>
5	広瀬川	県単	河川局部改良事業	青葉区米ヶ袋地内	根固工(袋詰玉石)N=96袋、堆積土砂撤去V=1,700m <sup>3</sup>

## 平成25年度中の河川復旧(改修)計画

1	広瀬川	公共	河川局部改良事業	青葉区追廻地内	延長450m、堆積土砂撤去V=13,200m <sup>3</sup>
2	広瀬川	公共	河川局部改良事業	太白区根岸地内	延長1500m、擁壁護岸工(L型擁壁)L=1500m
3	広瀬川	公共	河川局部改良事業	青葉区落合地内	延長250m、堆積土砂撤去V=15,200m <sup>3</sup>
4	芋沢川	公共	災害復旧工事	青葉区芋沢地内	復旧延長L=163.5m、連節ブロック張工A=583m <sup>2</sup>
5	広瀬川	県単	河川局部改良事業	青葉区愛子東地内	延長200m、かご護岸工A=960m <sup>2</sup>
6	広瀬川	県単	河川局部改良事業	青葉区郷六地内	延長L=61.6m、ブロック積工A=334m <sup>2</sup>
7	広瀬川	公共	河川局部改良事業	青葉区霊屋下地内	延長200m、堆積土砂撤去V=14,000m <sup>3</sup>



平成24年度河川復旧状況



# 宮 城 県 仙 台 土 木 事 務 所

## 平成24年度の河川復旧(改修)状況

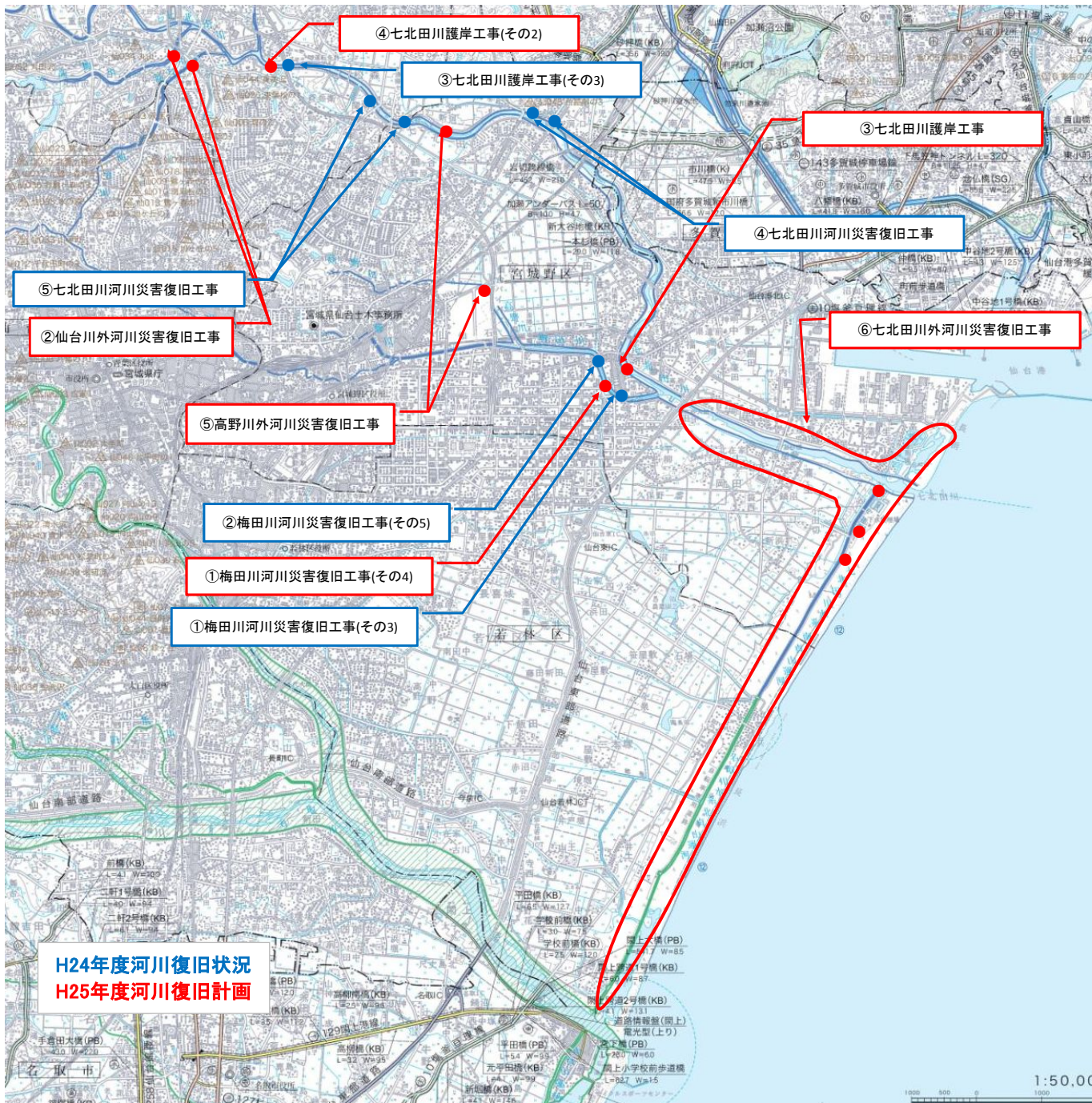
NO.	河川名	公共・県単別	事業(工事)名	施工地名	備考
①	梅田川	公共	梅田川河川災害復旧工事(その3)	宮城野区福田町地内	護岸工, 堤防切返し工 工期:平成24年3月着手~平成25年6月完了
②	梅田川	公共	梅田川河川災害復旧工事(その5)	宮城野区福田町地内	護岸工, 堤防切返し工 工期:平成24年7月着手~平成25年6月完了
③	七北田川	公共	七北田川護岸工事(その3)	泉区市名坂地内	護岸工, 堤防切返し工 工期:平成24年6月着手~平成25年4月完了
④	七北田川	公共	七北田川河川災害復旧工事	宮城野区岩切地内	護岸工, 堤防切返し工 工期:平成24年3月着手~平成25年3月完了
⑤	七北田川	公共	七北田川外河川災害復旧工事	泉区松森地内	護岸工, 堤防切返し工 工期:平成24年8月着手~平成25年6月完了

## 平成25年度の河川復旧(改修)計画

NO.	河川名	公共・県単別	事業(工事)名	施工地名	備考
①	梅田川	公共	梅田川河川災害復旧工事(その4)	宮城野区福田町地内	護岸工, 堤防切返し工 工期:平成24年7月着手~平成25年10月完了(予定)
②	仙台川	公共	仙台川外河川災害復旧工事	泉区八乙女地内外	護岸工, 堤防切返し工 工期:平成24年8月着手~平成25年12月完了(予定)
③	七北田川	公共	七北田川護岸工事	宮城野区福田町地内	護岸工 工期:平成25年10月着手~平成26年3月完了(予定)
④	七北田川	公共	七北田川護岸工事(その2)	泉区市名坂地内	護岸工 工期:平成25年10月着手~平成26年3月完了
⑤	高野川	公共・県単	高野川外河川災害復旧工事	宮城野区小鶴地内外	護岸工, 河道掘削工, 堤防切返し工 工期:平成25年9月着手~平成26年3月完了(予定)
⑥	七北田川	公共	七北田川外河川災害復旧工事	宮城野区蒲生地内外	築堤護岸工・排水樋管工・導流堤工・水門工・橋梁工・特殊堤工 工期:平成26年2月着手~平成28年3月完了(予定)

# 平成24年度改修状況・平成25年度改修計画位置図

仙台土木事務所 河川砂防第二班



# 河川堤防復旧計画【七北田川】

宮城県 仙台土木事務所



位置図

- 工事は2月議会で承認後に契約・着手
- L1堤防(赤)は、用地取得状況により工区設定
- 沈下嵩上(黄)の内、白鳥地区前面は特殊堤

## 事業概要

復旧延長 L=14,165m(南北貞山運河含む)  
 堤防工(津波堤防) L=3,056m  
 堤防工(原形復旧) L=10,504m  
 水門工 N=1門 導流堤工 L=605m

計画平面図



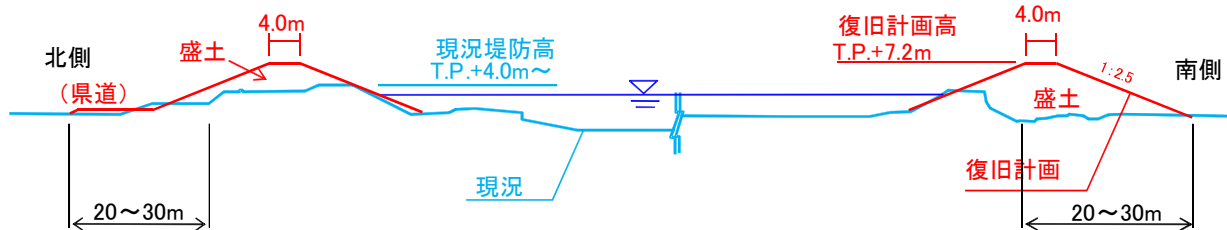
## 復旧行程

	H23	H24	H25	H26	H27
断面検討		→			
計画調整		→			
部分着手			→		
本復旧				→	

## 復旧イメージ



標準横断面図(津波堤防)



## お問合せ先

宮城県 土木部 仙台土木事務所 河川砂防第二班 (022)297-4172

# 仙 台 市 建 設 局

## 平成 2 4 年度中の河川復旧状況

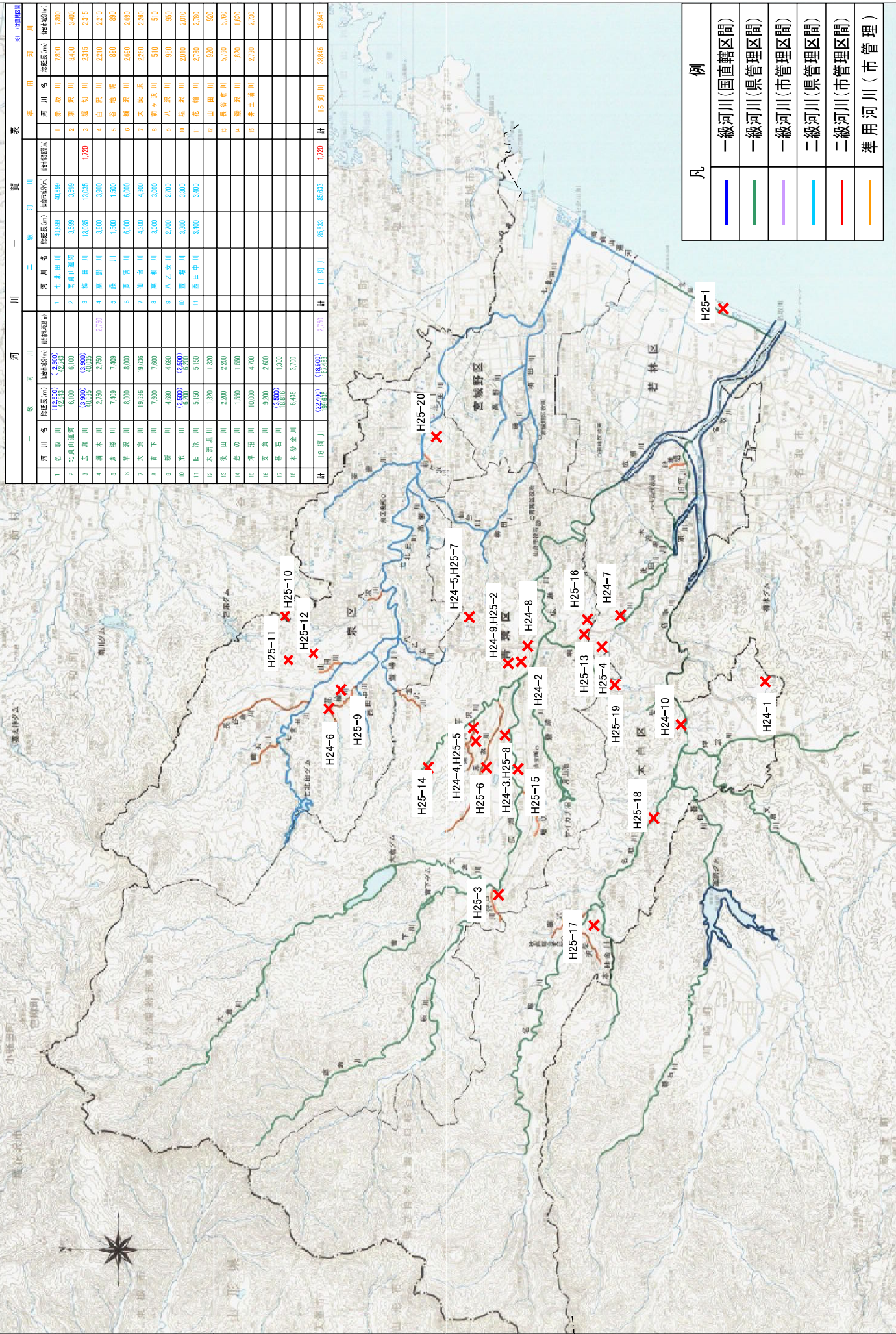
No.	河 川 名	公共・県単別	事 業 名	施 工 地 名	事 業 の 概 要
1	(普)針山川	公共	災害復旧事業	太白区	地震により傾倒したブロック積み護岸の復旧
2	(普)大竹向田水路	単独	災害復旧事業	青葉区	地震により崩壊した天然河岸の復旧（カゴマット工）
3	(普)芋沢本郷水路	公共・単独	災害復旧事業	青葉区	平成 23 年台風 15 号の被災箇所への復旧（カゴマット工）及び平成 24 年低気圧の被災箇所復旧
4	(準)蒲沢川	公共	災害復旧事業	青葉区	平成 23 年 9 月に発生した台風 15 号豪雨により被災した天然河岸の復旧（カゴマット工）
5	(普)吉成東水路	公共	災害復旧事業	青葉区	平成 23 年 9 月に発生した台風 15 号豪雨により被災した天然河岸の復旧（カゴマット工）
6	(普)藤沢川	公共	災害復旧事業	泉区	平成 23 年 9 月に発生した台風 15 号豪雨により被災した天然河岸の復旧（カゴマット工）
7	(普)策川	公共	災害復旧事業	太白区	平成 23 年 9 月に発生した台風 15 号豪雨により被災した天然河岸の復旧（カゴマット工）
8	(普)芋沢向田水路	単独	災害復旧事業	青葉区	平成 24 年 5 月 3 日低気圧による豪雨で被災した天然河岸の復旧（ブロック積み）
9	(普)芋沢大竹水路	単独	災害復旧事業	青葉区	平成 24 年 5 月 3 日低気圧による豪雨で河道閉塞した土砂の撤去
10	(普)合ノ沢東水路	単独	災害復旧事業	太白区	河床洗掘による護岸背面盛土陥没の復旧



## 平成25年度中の河川復旧計画

No.	河川名	公共・県単別	事業名	施工地名	事業の概要
1	(準)井土浦川	公共	災害復旧事業	若林区	津波により被災した河川護岸の復旧（ブロック積み）
2	(普)芋沢大竹水路	公共	災害復旧事業	青葉区	平成23年9月に発生した台風15号豪雨による土石流発生箇所の復旧
3	(準)白沢川	公共	災害復旧事業	青葉区	平成24年5月3日低気圧による豪雨で被災した天然河岸の復旧（カゴマット工）
4	(一)綱木川	公共	災害復旧事業	青葉区	平成24年6月19日台風4号による豪雨で被災した土羽護岸の復旧（ブロック積み）
5	(準)蒲沢川	公共・単独	災害復旧事業	青葉区	平成24年6月19日台風4号による豪雨で被災した護岸の復旧（ブロック積み・カゴマット工）
6	(準)赤坂川	公共	災害復旧事業	青葉区	平成24年6月19日台風4号による豪雨で被災した土羽護岸の復旧（ブロック積み）
7	(普)吉成山水路	公共	災害復旧事業	青葉区	平成24年6月19日台風4号による豪雨で被災した土羽護岸の復旧（カゴマット工）
8	(普)芋沢本郷水路	公共	災害復旧事業	青葉区	平成24年6月19日台風4号による豪雨で被災した土羽護岸の復旧（カゴマット工）
9	(準)花輪川	公共	災害復旧事業	泉区	平成24年6月19日台風4号による豪雨で被災した土羽護岸の復旧（ブロック積み）
10	(普)堂所川	公共	災害復旧事業	泉区	平成24年6月19日台風4号による豪雨で被災した土羽護岸の復旧（カゴマット工）

1 1	(普)要害川	公共	災害復旧事業	泉区	平成 24 年 6 月 19 日台風 4 号による豪雨で被災した既存護岸の復旧（ブロック張り）
1 2	(普)山田川	公共	災害復旧事業	泉区	平成 24 年 6 月 19 日台風 4 号による豪雨で被災した土羽護岸の復旧（カゴマット工）
1 3	(普)綱木川	単独	災害復旧事業	青葉区	平成 24 年 6 月 19 日台風 4 号による豪雨で被災した土羽護岸の復旧
1 4	(普)芋沢白坂 西水路	単独	災害復旧事業	青葉区	平成 24 年 6 月 19 日台風 4 号による豪雨で被災した土羽護岸の復旧（ブロック積み）
1 5	(普)大堀沢	単独	災害復旧事業	青葉区	平成 24 年 6 月 19 日台風 4 号による豪雨で被災した土羽護岸の復旧（カゴマット工）
1 6	(普)郷六綱木 水路	単独	災害復旧事業	青葉区	平成 24 年 6 月 19 日台風 4 号による豪雨で被災した土羽護岸の復旧（カゴマット工）
1 7	(準)大柴沢川	単独	災害復旧事業	太白区	平成 24 年 6 月 19 日台風 4 号による豪雨で被災した土羽護岸の復旧（カゴマット工）
1 8	(普)茂庭松場 水路	単独	災害復旧事業	太白区	平成 24 年 6 月 19 日台風 4 号による豪雨で被災した土羽護岸の復旧（ブロック積み）
1 9	(普)茂庭立石 水路	単独	災害復旧事業	太白区	平成 24 年 6 月 19 日台風 4 号による豪雨で被災した土羽護岸の復旧（ブロック積み）
2 0	(準)前ヶ沢川	単独	災害復旧事業	泉区	河床洗掘による護岸背面吸い出しの復旧



河川一覽表

一級河川		二級河川		準用河川	
河川名	総延長(m)	河川名	総延長(m)	河川名	総延長(m)
1 名取川	12,500	1 七北田川	4,089	1 赤坂川	7,800
2 北城山連河	6,100	2 赤坂山連河	3,998	2 赤坂川	3,400
3 瓜瀬川	3,000	3 南田川	13,035	3 龜切川	2,315
4 藤木川	2,750	4 桑野川	3,900	4 白沢川	2,210
5 菅野川	7,400	5 藤川	1,500	5 谷地堰	800
6 早沢川	8,000	6 桑野川	6,000	6 柳沢川	2,690
7 大森川	19,835	7 鎌倉川	4,300	7 大森川	2,290
8 菅下川	7,800	8 桑野川	3,000	8 新沢川	510
9 新川	4,680	9 八乙女川	2,700	9 八乙女川	950
10 荒川	12,900	10 桑野川	3,300	10 桑野川	2,000
11 田原川	5,150	11 西田中川	3,400	11 花輪川	2,760
12 木黒川	1,320			12 山田川	320
13 藤田川	2,200			13 桑野川	5,700
14 岩の川	1,550			14 柳沢川	1,520
15 野沼川	10,000			15 井土清川	2,730
16 菅野川	9,200				
17 藤石川	1,500				
18 木砂谷川	6,438				
計	187,435	計	85,833	計	1,720
	187,435		85,833		1,720
					38,845

- 凡例
- 一級河川(国直轄区間)
  - 一級河川(県管理区間)
  - 一級河川(市管理区間)
  - 二級河川(県管理区間)
  - 二級河川(市管理区間)
  - 準用河川(市管理)

## 平成24年度中の河川復旧状況【仙台市】

・東日本大震災以降，平成23年度及び平成24年度の台風及び低気圧豪雨により30箇所について被災を受け，平成24年度中には10箇所の復旧工事が完了しております。

### ■普通河川針山川（平成23年地震により護岸の倒伏及び法面の崩壊）



ブロック積護岸による復旧

完成



H24.6.29

### ■準用河川蒲沢川（平成23年台風15号により土羽護岸の崩落）



カゴマット工による復旧

完成



H24.11.16

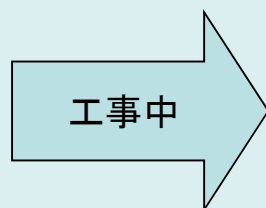
## 平成25年中の河川復旧計画【仙台市】

・平成24年度中に10箇所の復旧工事が完了しておりますが、残りの20箇所について今年度中の完成を目指して復旧事業を進めているところです。

### ■普通河川芋沢大竹水路（平成23年台風15号による護岸崩落及び土石流の発生）



ブロック積護岸による復旧  
及び土石流対策の実施



### ■準用河川花輪川（平成24年台風4号により土羽護岸の崩落）



ブロック積護岸による復旧

