

平成 25 年度中の河川復旧状況及び 平成 26 年度の河川復旧計画

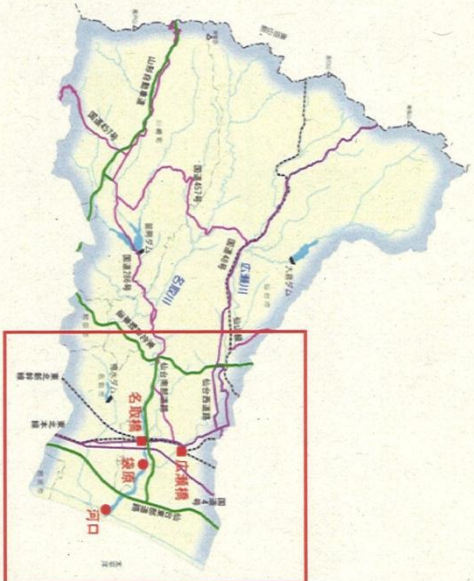
- 国土交通省東北地方整備局仙台河川国道事務所
(資料4-1-1、4-1-2)
- 宮城県仙台土木事務所
(資料4-2)
- 仙台市建設局河川課
(資料4-3)

1. 名取川の概要

名取川は、宮城県中南部の太平洋側に位置し、その源を宮城・山形県境の神室岳(標高1,356m)に発し、奥羽山脈から発する基石川、広瀬川等の大小支川を合わせて仙台平野を東流し、名取市閉上で太平洋に注ぐ幹川流路延長55.0km、流域面積939km²の一級河川です。

沿川には、東北新幹線、JR東北本線、JR仙山線、JR仙石線の他、仙台市の南北を結ぶ地下鉄(南北線)の整備に加え、仙台東部道路、仙台南部道路、国道4号、国道45号、国道48号等の基幹交通ネットワークが形成されるなど、交通の要衝となっています。また、流域には人口が密集する仙台市を有しています。

平成23年3月11日に発生した「東北地方太平洋沖地震」により、名取川の沿川地域では、主に河口部周辺で甚大な被害を受けました。この地震や津波による被害の発生を受け、名取川河口部における堤防整備を進めています。

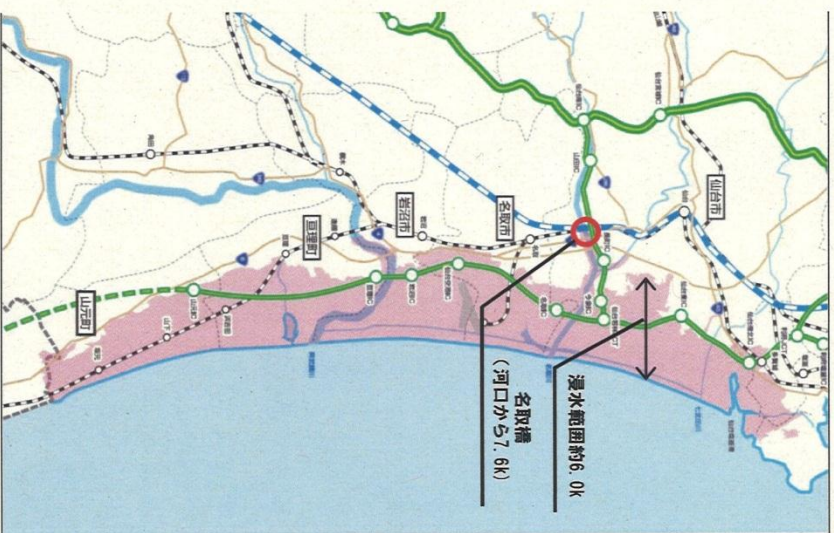


東北地方太平洋沖地震前後の名取川河口部の状況

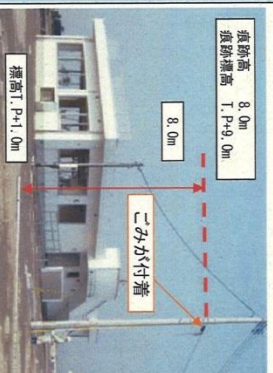
東北地方の主要交通網が集中する広瀬川合流付近(仙台市太白区)

2. 東北地方太平洋沖地震による被害状況

平成23年3月11日の東北地方太平洋沖地震により、東北地方の太平洋沿岸は未曾有の被害を受けました。名取川においても、河口部を中心として、津波による堤防決壊や、堤防の亀裂・沈下、樋門・樋管の損傷、護岸の崩壊などの施設被害も多数発生しました。河川を遡上した津波は、名取橋付近(名取川河口から7.6km)まで達し、津波の浸水範囲も海岸線から最も遠い所で6kmに達しています。

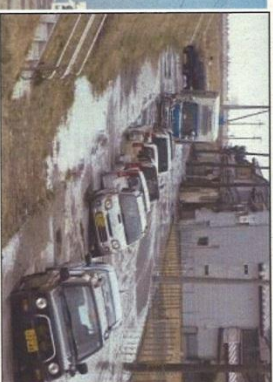


【被災状況】



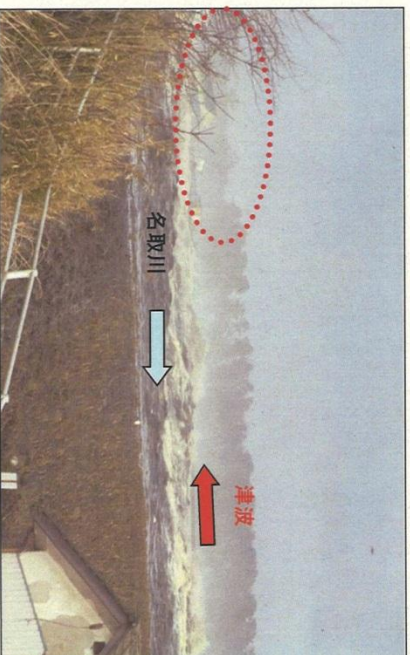
名取川(右岸)河口部痕跡高

【名取川右岸液状化の状況】



地震による堤内地の液状化

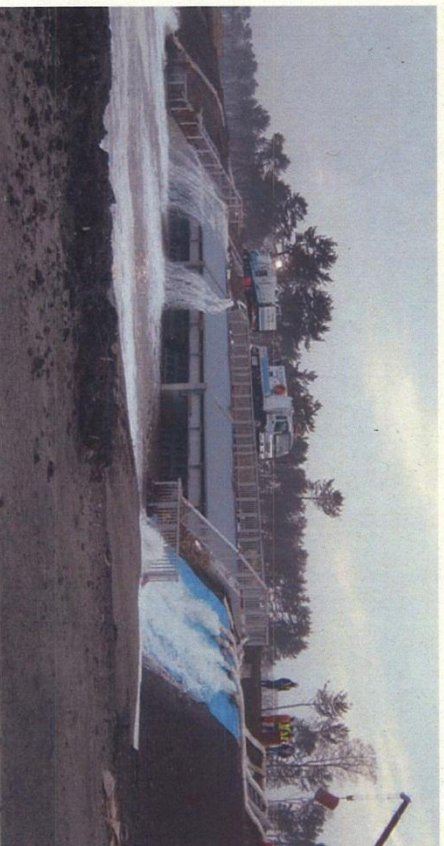
【津波遡上状況(名取川右岸開上大橋付近から対岸を望む)】



H23. 3. 11 15:56 左側の家屋が流出

排水ポンプ車による排水支援

津波により仙台市の東部低平地が広範囲に冠水したため、国土交通省として全国に配備している排水ポンプ車を参集させ、集中的に排水作業を実施しました。

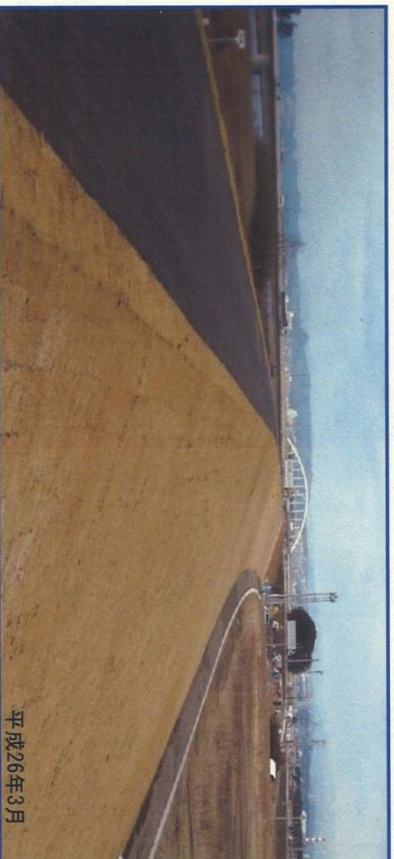


井土浦排水樋門(仙台市若林区藤塚)における排水作業状況

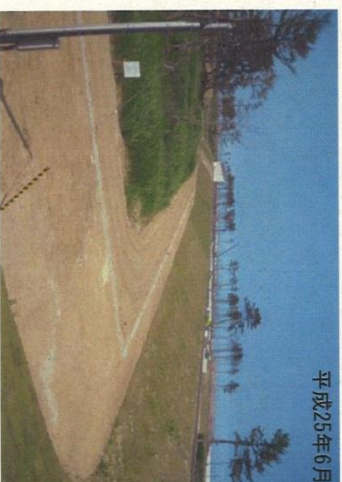
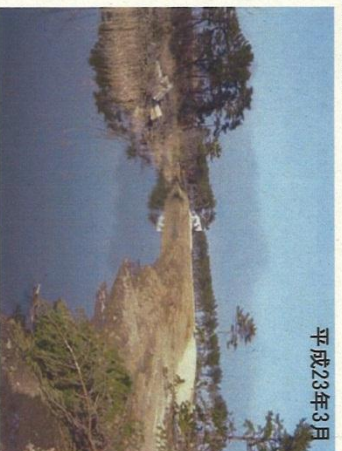
4. 復旧工事の進捗状況

震災直後から被災箇所の復旧工事に着手し、平成24年度出水期までに被災前と同程度の治水安全度(地盤沈下を含む)を確保するための暫定的な復旧工事を実施し、平成24年度後半からは、名取川河口部の堤防において本格的な復旧工事に着手しています。
 藤塚地区の堤防については、平成25年6月末で復旧工事(原形)が完了しています。
 名取川左岸河口部及び右岸閉上大橋上流については、平成26年3月で完成しました。

■名取川左岸河口部 (平成26年3月)



■藤塚地区



①重要水防箇所の変更内容 (名取川左岸:名取川出張所管内)

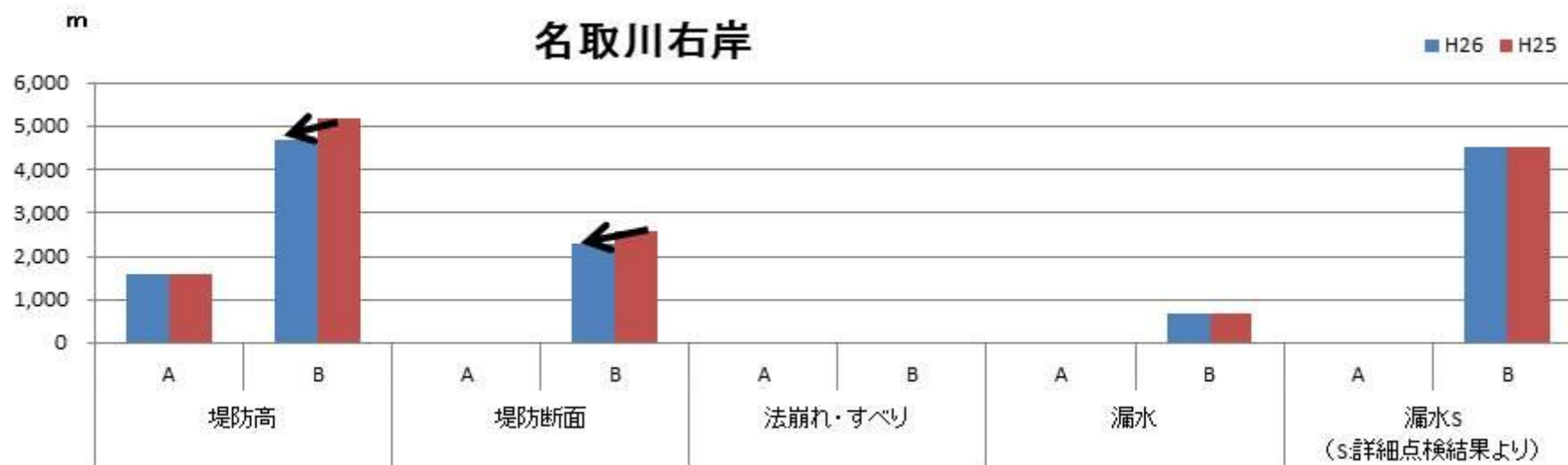
| 名取川(左岸) | 評価 | H26 | H25 | 増減 | 備考 |
|---------------------|-----|-------|-------|--------|-----------------------------------|
| | 堤防高 | A | 0 | 809 | -809 |
| B | | 6,746 | 6,924 | -178 | 藤塚地区 河川・海岸堤防(TP7.2m)へのすり付け区間完。 |
| 堤防断面 | A | 0 | 0 | 0 | |
| | B | 1,357 | 2,954 | -1,597 | 藤塚地区 H26.3復旧工事完了。日辺地区 H26.3腹付工事完。 |
| 法崩れ・すべり | A | 0 | 0 | 0 | |
| | B | 0 | 0 | 0 | |
| 漏水 | A | 0 | 0 | 0 | |
| | B | 525 | 1,025 | -500 | 藤塚地区 H26.3復旧工事完了。 |
| 漏水S (S:詳細点検結果より) | A | 0 | 0 | 0 | |
| | B | 4,561 | 5,980 | -1,419 | 藤塚地区 復旧工事完了。日辺地区 腹付工事完了。 |
| 水衝・洗掘 | A | 0 | 0 | 0 | |
| | B | 650 | 650 | 0 | |
| 工作物 | A | 1 | 1 | 0 | |
| | B | 0 | 0 | 0 | |



①重要水防箇所の変更内容 (名取川右岸:名取川出張所管内)

| 名取川(右岸) | 評価 | | H26 | H25 | 増減 | 備考 |
|---------------------|-----|---|-------|-------|-------|---------------------|
| | 堤防高 | A | | 1,585 | 1,585 | 0 |
| B | | | 4,696 | 5,186 | -490 | 閉上地区 H26.3復旧工事一部完了。 |
| 堤防断面 | A | | 0 | 0 | 0 | |
| | B | | 2,290 | 2,580 | -290 | 閉上地区 H26.3復旧工事一部完了。 |
| 法崩れ・すべり | A | | 0 | 0 | 0 | |
| | B | | 0 | 0 | 0 | |
| 漏水 | A | | 0 | 0 | 0 | |
| | B | | 660 | 660 | 0 | |
| 漏水S (S:詳細点検結果より) | A | | 0 | 0 | 0 | |
| | B | | 4,540 | 4,540 | 0 | |
| 水衝・洗掘 | A | | 0 | 0 | 0 | |
| | B | | 0 | 0 | 0 | |
| 工作物 | A | | 0 | 0 | 0 | |
| | B | | 1 | 1 | 0 | |

2



①重要水防箇所の変更内容 (名取川:名取川出張所管内)

- H23.3.11により大規模な被災を受けた箇所
- 藤塚の3地区、閑上の1地区
(新堤防:築造後3年以内の箇所)

3

| 河川名 | 距離 | 標高 | 地区名 及び 左右岸名 | 評定種別 及び 図面番号 | 平成26年度評定 | | 対策水防 工法名 | 変更理由等 | 水防警 報対象 観測所 | 関連 市町村 | 出張所 |
|-----|----------------|--------------|-------------------|--------------------|----------------------|----------------------|---------------|--|-------------------|-----------|--------|
| | | | | | 新堤防・破堤箇 所 (箇所) | 陸間 旧川跡(m) (箇所) | | | | | |
| 名取川 | 0.0 - 0.0 | 0.6 | 藤塚 左岸 | 新堤防 要2 | | 178 | シート張工 木流し工 | H23.3.11東日本大震災により被災。 H26.3藤塚復旧完(すり付け区間) | 閑上第 二 | 仙台市 | 名取川出張所 |
| | 0.0 0.0 + | 70 | 藤塚 左岸 | 新堤防 要3 | | 809 | シート張工 木流し工 | H23.3.11東日本大震災により被災。 H26.3完(TP+7.2m) | 閑上第 二 | 仙台市 | |
| | 0.8 + 1.6 | 70 | 藤塚 左岸 | 新堤防 要4 | | 610 | シート張工 木流し工 | H23.3.11東日本大震災により被災。 H26.3完→H29.3解消予定 | 閑上第 二 | 仙台市 | |
| | 1.0 + 1.2 + | 66.0 70.0 | 閑上 右岸 | 新堤防 要13 | | 290 | シート張工 木流し工 | H26.3施工 →H29.3解消予定 | 名取橋 | 名取市 | |

平成25年度中の河川復旧状況

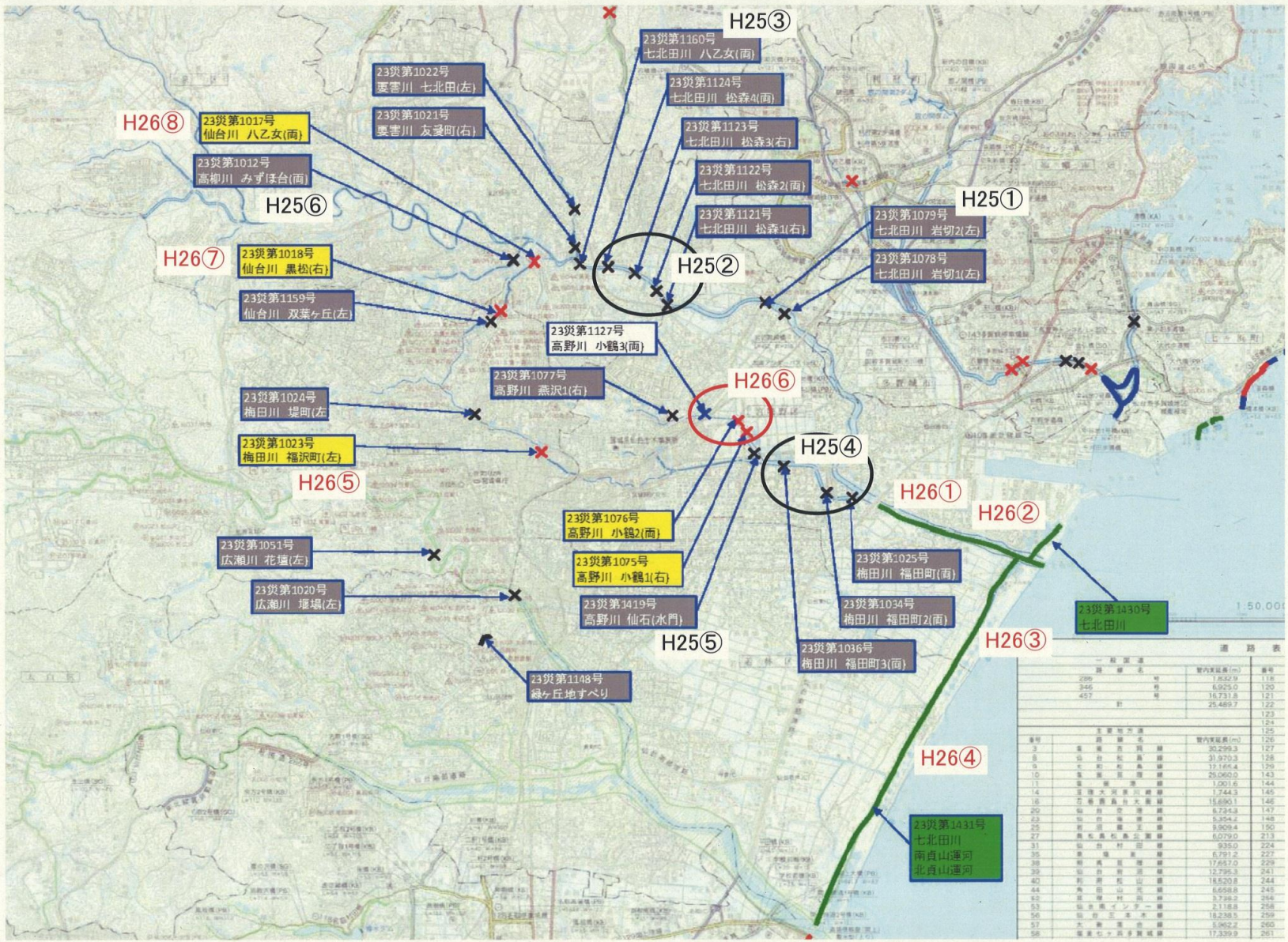
(機関名 : 宮城県仙台土木事務所)

| No. | 河川名 | 公共・県単別 | 事業名 | 施工地名 | 事業の概要 |
|-----|------|--------|-----------------------------------|----------|--|
| 1 | 七北田川 | 公共 | 災害復旧事業 (311地震災1079号) | 宮城野区 岩切 | 復旧延長 L=412m 護岸工 2,461㎡ |
| 2 | 七北田川 | 公共 | 災害復旧事業 (311地震災1121~1124号) | 泉区 松森 | 復旧延長 L=739m 護岸工 4,360㎡ |
| 3 | 七北田川 | 公共 | 災害復旧事業 (311地震災1160号) | 泉区 八乙女 | 復旧延長 L=436m 護岸工 2,850㎡ |
| 4 | 梅田川 | 公共 | 災害復旧事業 (311地震災1025・1034・1036号) | 宮城野区 福田町 | 復旧延長 L=2,209m 護岸工 2,624㎡ 矢板護岸工 L=2,051m |
| 5 | 高野川 | 公共 | 災害復旧事業 (311地震災1419号) | 宮城野区 仙石 | 水門補強工 一式 |
| 6 | 高柳川 | 公共 | 災害復旧事業 (311地震災1012号) | 泉区 みずほ台 | 復旧延長 L=75m 護岸工 913㎡ |
| 7 | | | | | |
| 8 | | | | | |
| 9 | | | | | |
| 10 | | | | | |
| 11 | | | | | |

平成26年度中の河川復旧計画

(機関名 : 宮城県仙台土木事務所)

| No. | 河川名 | 公共・県単別 | 事業名 | 施工地名 | 事業の概要 |
|-----|-----------------|--------|-----------------------------------|------------|---|
| 1 | 七北田川 | 公共 | 災害復旧事業 (311地震災1431号) | 宮城野区 白鳥・岡田 | 復旧延長 L=1,700m(両岸) 左岸(白鳥):パラペット工 右岸(岡田):堤防嵩上盛土 |
| 2 | 七北田川 | 公共 | 災害復旧事業 (311地震災1431号) | 宮城野区 蒲生 | 復旧延長 L=2,110m(両岸) 築堤・護岸工(L1堤) 119,491㎡ ※債務工事 ~H28年度 |
| 3 | 七北田川水系 南貞山運河 | 公共 | 災害復旧事業 (311地震災1431号) | 宮城野区 蒲生・岡田 | 復旧延長 L=2,004m(両岸) 護岸工 19,469㎡ ※債務工事 ~H28年度 |
| 4 | 名取川水系 北貞山運河 | 公共 | 災害復旧事業 (311地震災1431号) | 若林区 荒浜 | 復旧延長 L=1,810m(両岸) 護岸工 4,187㎡ ※債務工事 ~H28年度 |
| 5 | 梅田川 | 公共 | 災害復旧事業 (311地震災1023号) | 宮城野区 福沢町 | 復旧延長 L=50m 護岸工 171㎡ |
| 6 | 高野川 | 公共 | 災害復旧事業 (311地震災1075・1076・1127号) | 宮城野区 小鶴 | 復旧延長 L=189m 護岸工 951㎡ |
| 7 | 仙台川 | 公共 | 災害復旧事業 (311地震災1017号) | 泉区 八乙女 | 復旧延長 L=202m 護岸工 2,663㎡ |
| 8 | 仙台川 | 公共 | 災害復旧事業 (311地震災1018号) | 泉区 黒松 | 復旧延長 L=115m 護岸工 405㎡ |
| 9 | | | | | |
| 10 | | | | | |
| 11 | | | | | |



◆二級河川七北田川水系七北田川外2河川
◆河川災害復旧工事(311地震災第1430・1431号)



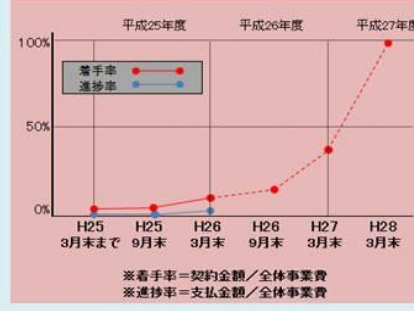
【位置図】



【事業概要】

- ◆ 全体事業費: 213億円
- ◆ 事業期間: 平成23年度 ~ 平成28年度
- ◆ 延長 L=13,616m
 - ・七北田川 L=4,865m
 - ・南貞山運河 L=3,793m
 - ・北貞山運河 L=4,958m
- ◆ 工事概要
 - ・導流堤工 L=414m
 - ・護岸工 L=13,529m
 - ・水門工 N=1基

事業スケジュール



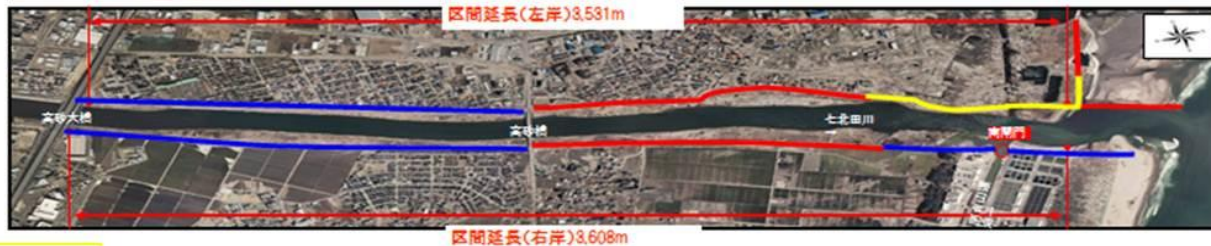
【被災写真】



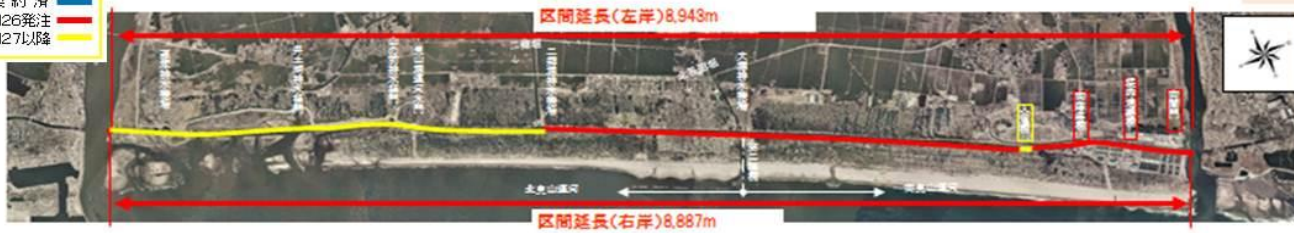
【現況写真】



【計画平面図】・・・必須情報



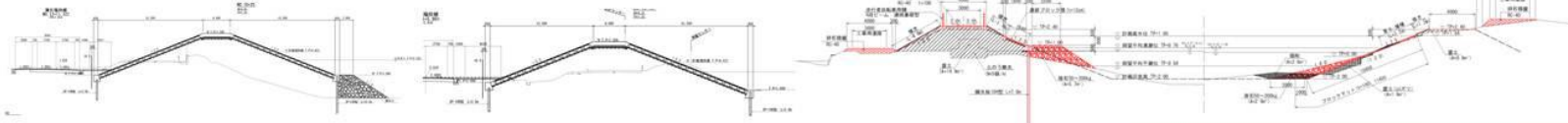
契約済
H26発注
H27以降



七北田川<高水敷なし>

七北田川<高水敷あり>

貞山運河



平成25年度中の河川復旧状況

(機関名：仙台市建設局百年の杜推進部河川課)

| No. | 河川名 | 公共・県単別 | 事業名 | 施工地名 | 事業の概要 |
|-----|-----------|--------|--------|--------|--|
| 1 | (準)井土浦川 | 公共 | 災害復旧事業 | 若林区井土 | 津波により被災した河川護岸の復旧（ブロック積み） |
| 2 | (普)芋沢大竹水路 | 公共 | 災害復旧事業 | 青葉区芋沢 | 平成23年9月に発生した台風15号豪雨による土石流発生箇所の復旧 |
| 3 | (準)白沢川 | 公共 | 災害復旧事業 | 青葉区上愛子 | 平成24年5月3日低気圧による豪雨で被災した天然河岸の復旧（カゴマット工） |
| 4 | (一)綱木川 | 公共 | 災害復旧事業 | 青葉区茂庭 | 平成24年6月19日台風4号による豪雨で被災した土羽護岸の復旧（ブロック積み） |
| 5 | (準)蒲沢川 | 公共・単独 | 災害復旧事業 | 青葉区芋沢 | 平成24年6月19日台風4号による豪雨で被災した護岸の復旧（ブロック積み・カゴマット工） |
| 6 | (準)赤坂川 | 公共 | 災害復旧事業 | 青葉区芋沢 | 平成24年6月19日台風4号による豪雨で被災した土羽護岸の復旧（ブロック積み） |
| 7 | (普)吉成山水路 | 公共 | 災害復旧事業 | 青葉区芋沢 | 平成24年6月19日台風4号による豪雨で被災した土羽護岸の復旧（カゴマット工） |
| 8 | (普)芋沢本郷水路 | 公共 | 災害復旧事業 | 青葉区芋沢 | 平成24年6月19日台風4号による豪雨で被災した土羽護岸の復旧（カゴマット工） |
| 9 | (準)花輪川 | 公共・単独 | 災害復旧事業 | 泉区根白石 | 平成24年6月19日台風4号による豪雨で被災した土羽護岸の復旧（ブロック積み） |
| 10 | (普)堂所川 | 公共 | 災害復旧事業 | 泉区朴沢 | 平成24年6月19日台風4号による豪雨で被災した土羽護岸の復旧（カゴマット工） |

| | | | | | |
|-----|------------|----|--------|--------|--|
| 1 1 | (普)要害川 | 公共 | 災害復旧事業 | 泉区朴沢 | 平成 24 年 6 月 19 日台風 4 号による豪雨で被災した既存護岸の復旧 (ブロック張り) |
| 1 2 | (普)山田川 | 公共 | 災害復旧事業 | 泉区根白石 | 平成 24 年 6 月 19 日台風 4 号による豪雨で被災した土羽護岸の復旧 (カゴマット工) |
| 1 3 | (普)芋沢白坂西水路 | 単独 | 災害復旧事業 | 青葉区芋沢 | 平成 24 年 6 月 19 日台風 4 号による豪雨で被災した土羽護岸の復旧 (カゴマット工) |
| 1 4 | (普)大堀沢 | 単独 | 災害復旧事業 | 青葉区芋沢 | 平成 24 年 6 月 19 日台風 4 号による豪雨で被災した土羽護岸の復旧 (カゴマット工) |
| 1 5 | (普)郷六綱木水路 | 単独 | 災害復旧事業 | 青葉区茂庭 | 平成 24 年 6 月 19 日台風 4 号による豪雨で被災した土羽護岸の復旧 (カゴマット工) |
| 1 6 | (準)大柴沢川 | 単独 | 災害復旧事業 | 太白区秋保町 | 平成 24 年 6 月 19 日台風 4 号による豪雨で被災した土羽護岸の復旧 (カゴマット工) |
| 1 7 | (普)茂庭松場水路 | 単独 | 災害復旧事業 | 太白区茂庭 | 平成 24 年 6 月 19 日台風 4 号による豪雨で被災した土羽護岸の復旧 (カゴマット工) |
| 1 8 | (普)茂庭立石水路 | 単独 | 災害復旧事業 | 太白区茂庭 | 平成 24 年 6 月 19 日台風 4 号による豪雨で被災した土羽護岸の復旧 (ブロック積み) |
| 1 9 | (準)前ヶ沢川 | 単独 | 災害復旧事業 | 泉区松森 | 河床洗掘による護岸背面吸い出しの復旧 |
| | | | | | |
| | | | | | |

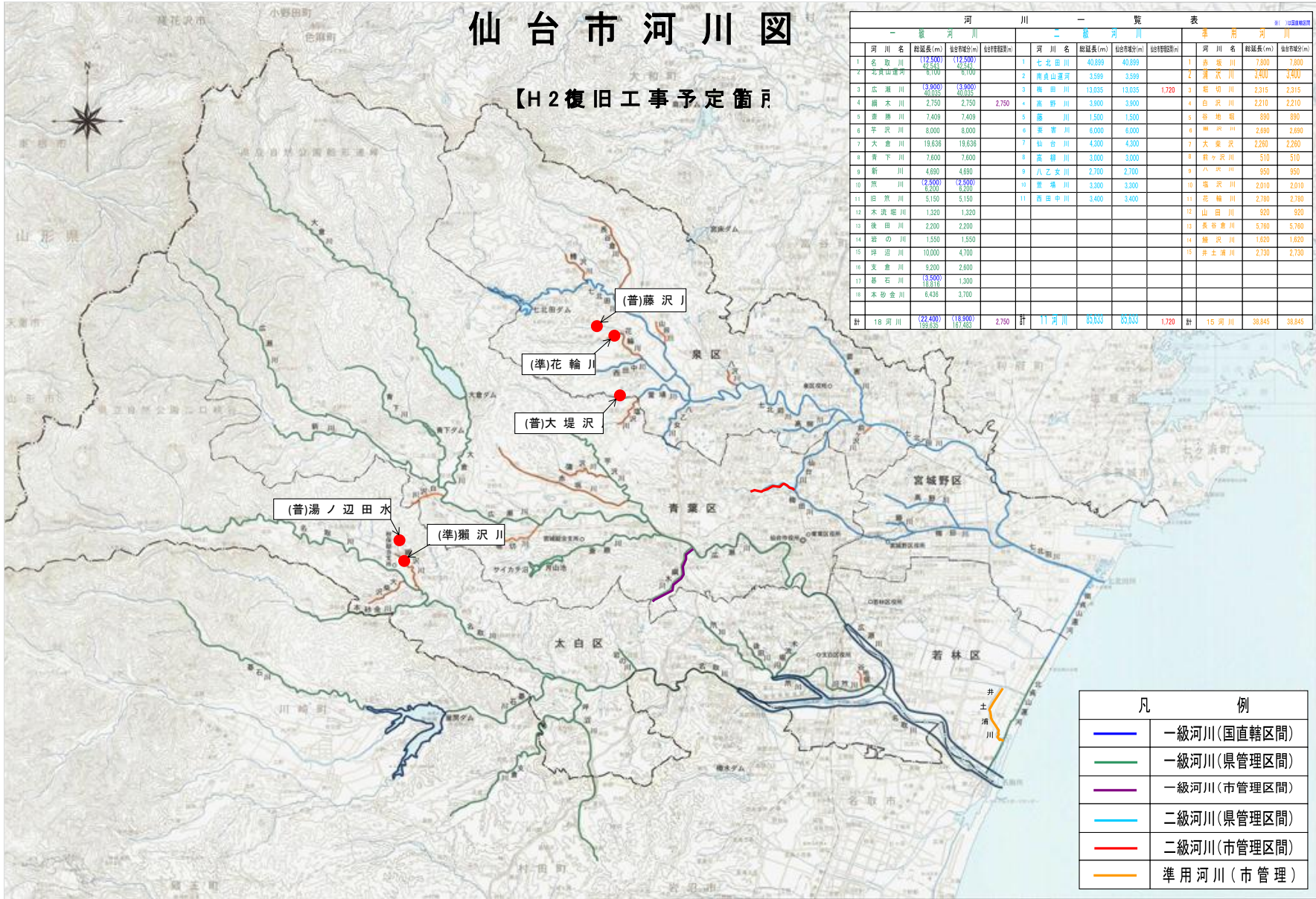
平成26年度中の河川復旧計画

(機関名：仙台市建設局百年の杜推進部河川課)

| No. | 河川名 | 公共・県単別 | 事業名 | 施工地名 | 事業の概要 |
|-----|-----------|--------|--------|--------|-------------------------------------|
| 1 | (準)瀬沢川 | 単独 | 災害復旧事業 | 太白区秋保町 | 平成25年9月の台風18号により被災した土羽護岸の復旧(ブロック積み) |
| 2 | (普)湯ノ辺田水路 | 単独 | 災害復旧事業 | 太白区秋保町 | 河床洗掘による護岸背面吸い出しの復旧 |
| 3 | (普)大堤沢川 | 単独 | 災害復旧事業 | 泉区西田中 | 平成25年9月の台風18号により被災した土羽護岸の復旧(カゴマット工) |
| 4 | (普)藤沢川 | 単独 | 災害復旧事業 | 泉区福岡 | 平成25年9月の台風18号により被災した土羽護岸の復旧(カゴマット工) |
| 5 | (準)花輪川 | 単独 | 災害復旧事業 | 泉区根白石 | 豪雨により被災した土羽護岸の復旧(ブロック積み) |
| | | | | | |
| | | | | | |
| | | | | | |
| | | | | | |
| | | | | | |

仙台市河川図

【H2復旧工事予定箇所】



| 一級河川 | | | 二級河川 | | | 準用河川 | | |
|---------|---------|------------|---------|--------|------------|---------|--------|------------|
| 河川名 | 総延長(m) | 仙台市管轄区間(m) | 河川名 | 総延長(m) | 仙台市管轄区間(m) | 河川名 | 総延長(m) | 仙台市管轄区間(m) |
| 1 名取川 | 112,200 | 112,200 | 1 七北田川 | 40,889 | 40,889 | 1 森坂川 | 7,600 | 7,600 |
| 2 阿武隈川 | 42,344 | 29,244 | 2 青森山溪河 | 3,999 | 3,999 | 2 瀬川 | 3,400 | 3,400 |
| 3 広瀬川 | 15,000 | 13,800 | 3 梅田川 | 13,035 | 13,035 | 3 花切川 | 2,815 | 2,815 |
| 4 楯木川 | 2,750 | 2,750 | 4 鹿野川 | 3,900 | 3,900 | 4 白沢川 | 2,210 | 2,210 |
| 5 深瀬川 | 7,409 | 7,409 | 5 藤川 | 1,500 | 1,500 | 5 谷地堀 | 890 | 890 |
| 6 幸沢川 | 8,000 | 8,000 | 6 栗原川 | 6,000 | 6,000 | 6 柳川 | 2,690 | 2,690 |
| 7 大倉川 | 19,639 | 19,639 | 7 仙台川 | 4,300 | 4,300 | 7 大巻沢 | 2,260 | 2,260 |
| 8 新下川 | 7,600 | 7,600 | 8 高野川 | 3,000 | 3,000 | 8 新沢川 | 510 | 510 |
| 9 新川 | 4,690 | 4,690 | 9 八乙女川 | 2,700 | 2,700 | 9 六本川 | 950 | 950 |
| 10 荒川 | 12,500 | 12,500 | 10 豊橋川 | 3,300 | 3,300 | 10 坂沢川 | 2,010 | 2,010 |
| 11 旧荒川 | 5,150 | 5,150 | 11 新田川 | 3,400 | 3,400 | 11 花輪川 | 2,780 | 2,780 |
| 12 木沢堀川 | 1,220 | 1,220 | | | | 12 山田川 | 920 | 920 |
| 13 後田川 | 2,200 | 2,200 | | | | 13 豊谷川 | 5,760 | 5,760 |
| 14 岩の川 | 1,550 | 1,550 | | | | 14 瀬沢川 | 1,620 | 1,620 |
| 15 持沼川 | 10,000 | 4,700 | | | | 15 井土浦川 | 2,730 | 2,730 |
| 16 安倉川 | 9,200 | 2,600 | | | | | | |
| 17 藤石川 | 13,500 | 1,300 | | | | | | |
| 18 本砂金川 | 6,436 | 3,700 | | | | | | |
| 計 18 河川 | 122,400 | 118,900 | 計 11 河川 | 65,043 | 65,043 | 計 15 河川 | 38,845 | 38,845 |

| 凡 例 | |
|-----|-------------|
| | 一級河川(国直轄区間) |
| | 一級河川(県管理区間) |
| | 一級河川(市管理区間) |
| | 二級河川(県管理区間) |
| | 二級河川(市管理区間) |
| | 準用河川(市管理) |

仙台市 平成 21 年 4 月

平成25年中の河川復旧状況【仙台市河川課】

・東日本大震災及び平成23・24年度の台風及び低気圧豪雨により被災を受けた19河川について復旧工事を行った。平成26年6月末までにはすべての復旧工事が完了する予定である。

■普通河川芋沢大竹水路（平成23年台風15号による護岸崩落及び土石流の発生）



ブロック積護岸による復旧
及び土石流対策の実施



■準用河川花輪川（平成24年台風4号により土羽護岸の崩落）



ブロック積護岸による復旧



平成26年中の河川復旧計画【仙台市河川課】

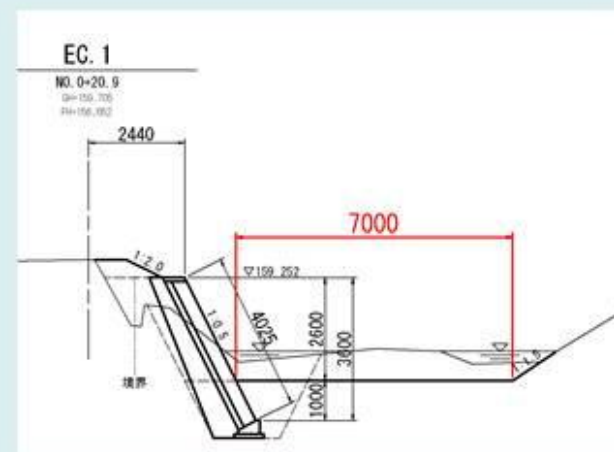
- 平成25年の台風18号等により5河川において被害を受けており，早期の復旧を目指して復旧事業を進める。

■準用河川瀬沢川（平成25年台風18号による土羽護岸の崩落）



ブロック積護岸による復旧

復旧計画



■普通河川大堤沢川（平成25年台風18号により土羽護岸の崩落）



かごマット工による復旧

復旧計画

