

平成26年度中の河川復旧状況及び平成27年度河川復旧計画

1. 宮城県仙台土木事務所 (p1～p3)
2. 仙台市建設局河川課 (p7～p9)

平成26年度中の河川復旧状況

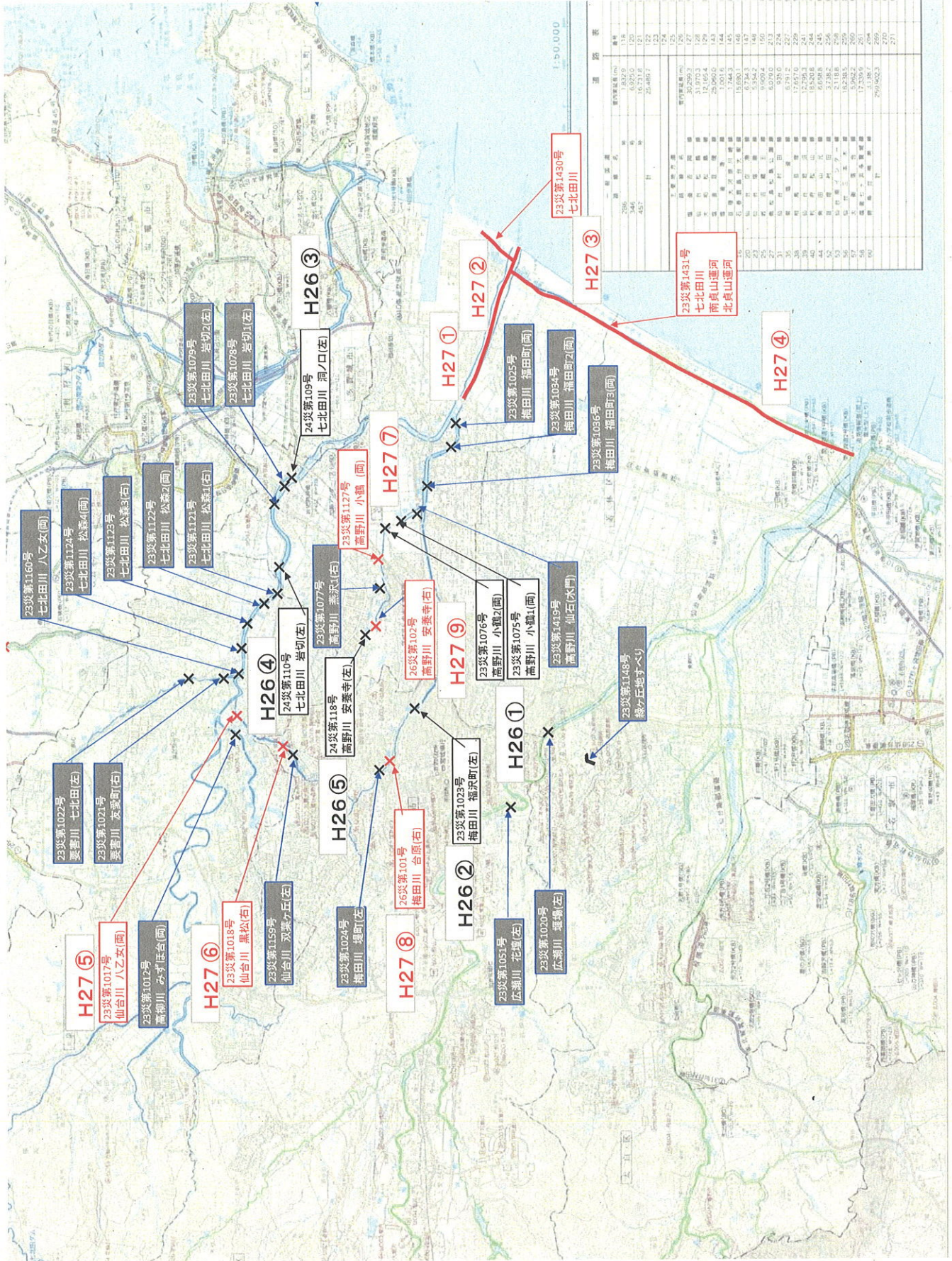
(機関名：宮城県仙台土木事務所)

No.	河川名	公共・県単別	事業名	施工地名	事業の概要
1	高野川	公共	災害復旧事業 (311 地震災 1075～ 1076 号)	宮城野区 小鶴	復旧延長 L=153m 護岸工 A= 655m2
2	梅田川	公共	災害復旧事業 (311 地震災 1023 号)	青葉区 福沢町	復旧延長 L= 50m 護岸工 A= 227m2
3	七北田川	公共	災害復旧事業 (24災109号)	宮城野区 洞ノ口	復旧延長 L= 54m 護岸工 A= 332m2
4	七北田川	公共	災害復旧事業 (24災110号)	宮城野区 岩切	復旧延長 L= 82m 護岸工 A=1,099m2
5	高野川	公共	災害復旧事業 (24災118号)	宮城野区 安養寺	復旧延長 L= 35m 護岸工 A= 87m2
6					
7					
8					

平成27年度中の河川復旧計画

(機関名：宮城県仙台土木事務所)

No.	河川名	公共・県単別	事業名	施工地名	事業の概要
1	七北田川	公共	災害復旧事業 (311 地震災 1431号)	宮城野区 白鳥・岡田	復旧延長 L=1,700m(両岸) 左岸(白鳥):パラベット工 右岸(岡田):堤防嵩上盛土
2	七北田川	公共	災害復旧事業 (311 地震災 1430・ 1431号)	宮城野区 蒲生	復旧延長 L=2,110m(両岸) 築堤・護岸工(L1堤) 133,528㎡ ※債務工事 ~H29年度
3	七北田川水系 南貞山運河	公共	災害復旧事業 (311 地震災 1431号)	宮城野区 蒲生・岡田	復旧延長 L=3,793m(両岸) 護岸工 A=45,902㎡ ※債務工事 ~H29年度
4	名取川水系 北貞山運河	公共	災害復旧事業 (311 地震災 1431号)	若林区 荒浜	復旧延長 L=5,010m(両岸) 護岸工 A=17,087㎡ ※債務工事 ~H29年度
5	仙台川	公共	災害復旧事業 (311 地震災 1017号)	泉区 八乙女	復旧延長 L=202m 護岸工 A=2,663㎡
6	仙台川	公共	災害復旧事業 (311 地震災 1018号)	泉区 黒松	復旧延長 L=115m 護岸工 A=405㎡
7	高野川	公共	災害復旧事業 (311 地震災 1027号)	宮城野区 小鶴	復旧延長 L=36m 護岸工 A=226㎡
8	梅田川	公共	災害復旧事業 (26災101号)	青葉区 台原	復旧延長 L=33m 護岸工 A=138㎡
9	高野川	公共	災害復旧事業 (26災102号)	宮城野区 安養寺	復旧延長 L=20m 護岸工 A=45㎡



河川名称	河川番号	河川延長(km)	平均流量(m³/s)	平均流速(m/s)	平均水深(m)	平均河床高(m)	平均河床傾斜(%)	平均河床底質	平均河床断面形状	平均河床断面積(m²)	平均河床断面形状係数	平均河床断面形状係数	平均河床断面形状係数
七北田川	23	12.1	15.2	0.15	1.2	10.0	0.012	砂・泥	不規則形	14.6	0.35	0.35	0.35
高野川	23	12.1	15.2	0.15	1.2	10.0	0.012	砂・泥	不規則形	14.6	0.35	0.35	0.35
梅田川	23	12.1	15.2	0.15	1.2	10.0	0.012	砂・泥	不規則形	14.6	0.35	0.35	0.35
高野川	26	12.1	15.2	0.15	1.2	10.0	0.012	砂・泥	不規則形	14.6	0.35	0.35	0.35
丘瀬川	23	12.1	15.2	0.15	1.2	10.0	0.012	砂・泥	不規則形	14.6	0.35	0.35	0.35

平成26年度中の河川復旧状況

(機関名：仙台市)

No.	河川名	公共・県単別	事業名	施工地名	事業の概要
1	(一) 綱木川	単独	災害復旧事業 (H26.6 豪雨)	青葉区茂庭	復旧延長 L = 70 m、護岸工 A = 148 m ²
2	(普) 芋沢白坂 西水路	単独	災害復旧事業	青葉区芋沢	復旧延長 L = 9 m、護岸工 A = 24 m ²
3	(準) 獺 <small>おそ</small> 沢川	単独	災害復旧事業 (H25.9 台風18号)	太白区秋保町	復旧延長 L = 20 m、護岸工 A = 76 m ²
4	(普) 湯の辺田 水路	単独	災害復旧事業	太白区秋保町	復旧延長 L = 22 m、根固工 L = 22 m ²
5	(準) 花輪川	単独	災害復旧事業	泉区根白石	復旧延長 L = 15 m、護岸工 A = 31 m ²
6	(普) 山田川	単独	災害復旧事業 (H26.6 豪雨)	泉区根白石	復旧延長 L = 38 m、護岸工 A = 96 m ²
7	(普) 藤沢川	単独	災害復旧事業 (H25.9 台風18号)	泉区福岡	復旧延長 L = 15 m、護岸工 A = 38 m ²
8	(普) 大堤沢川	単独	災害復旧事業 (H25.9 台風18号)	泉区西田中	復旧延長 L = 23 m、護岸工 A = 23 m ²

平成27年度中の河川復旧計画

(機関名：仙台市)

No.	河川名	公共・県単別	事業名	施工地名	事業の概要
1	(普)綱木川	単独	災害復旧事業 (H24 台風4号)	青葉区芋沢	復旧延長 L = 12 m、水路工 L = 12 m
2	(普)芋沢本郷 水路	単独	災害復旧事業 (H24 台風4号)	青葉区芋沢	復旧延長 L = 23 m、護岸工 A = 46 m ²
3	(準)花輪川	単独	災害復旧事業	泉区根白石	復旧延長 L = 78 m、護岸工 A = 240 m ²
4	(普)大堤沢川	単独	災害復旧事業 (H27.3 豪雨)	泉区西田中	復旧延長 L = 23 m、護岸工 A = 23 m ²

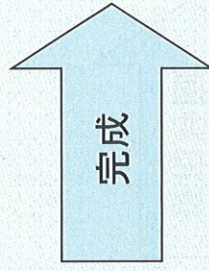
平成26年中の河川復旧状況【仙台市河川課】

・平成25年の台風18号及び低気圧豪雨等により被災を受けた河川について復旧工事を行った。

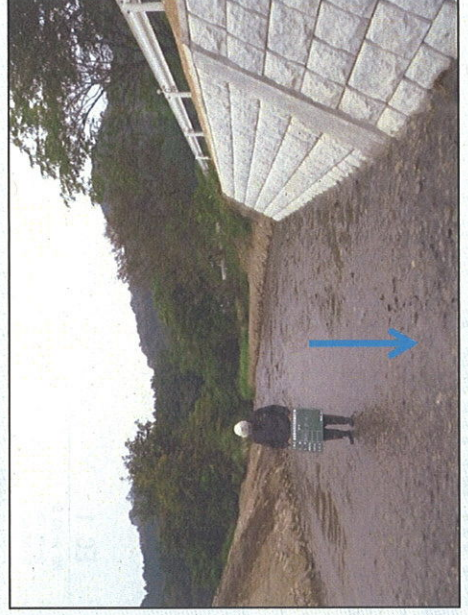
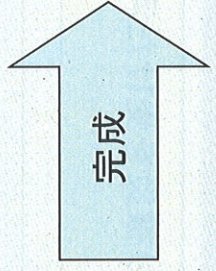
■ 準用河川 瀬沢川（平成25年台風18号による土羽護岸の崩落及び農道の被災）



ブロック積護岸による復旧
及び農道の復旧



ブロック積護岸による復旧
及び堆積土砂撤去による
流下断面の確保



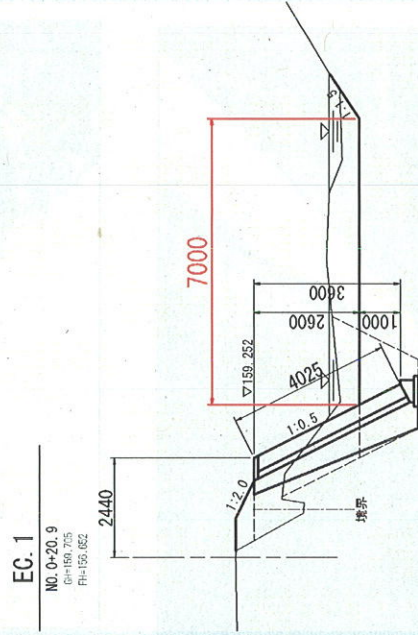
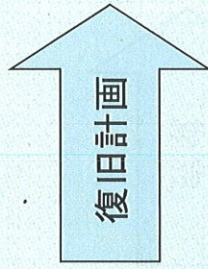
平成27年中の河川復旧計画【仙台市河川課】

・度重なる出水及び平成27年の低気圧等により被災を受けた河川において、早期の復旧を目指して復旧事業を進める。

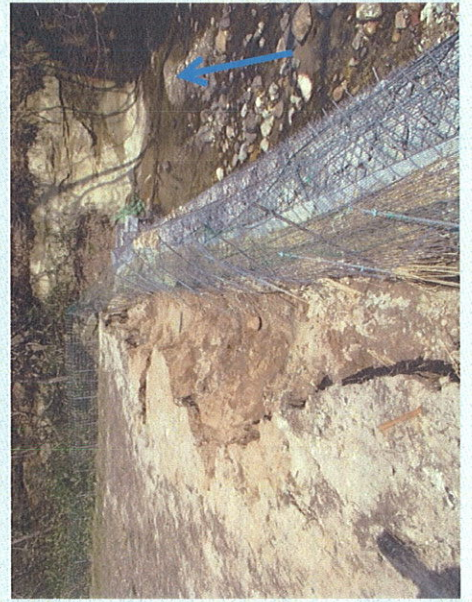
■ 準用河川花輪川（度重なる出水による宅地背後の土羽護岸の洗掘）



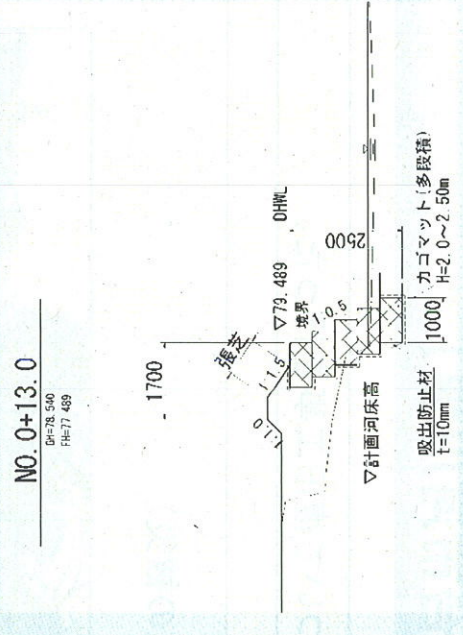
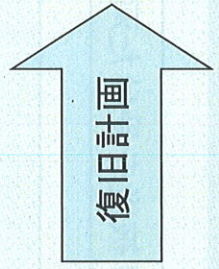
ブロック積護岸による復旧



■ 普通河川大堤沢川（平成27年3月豪雨によるカゴマット背面の洗出し）



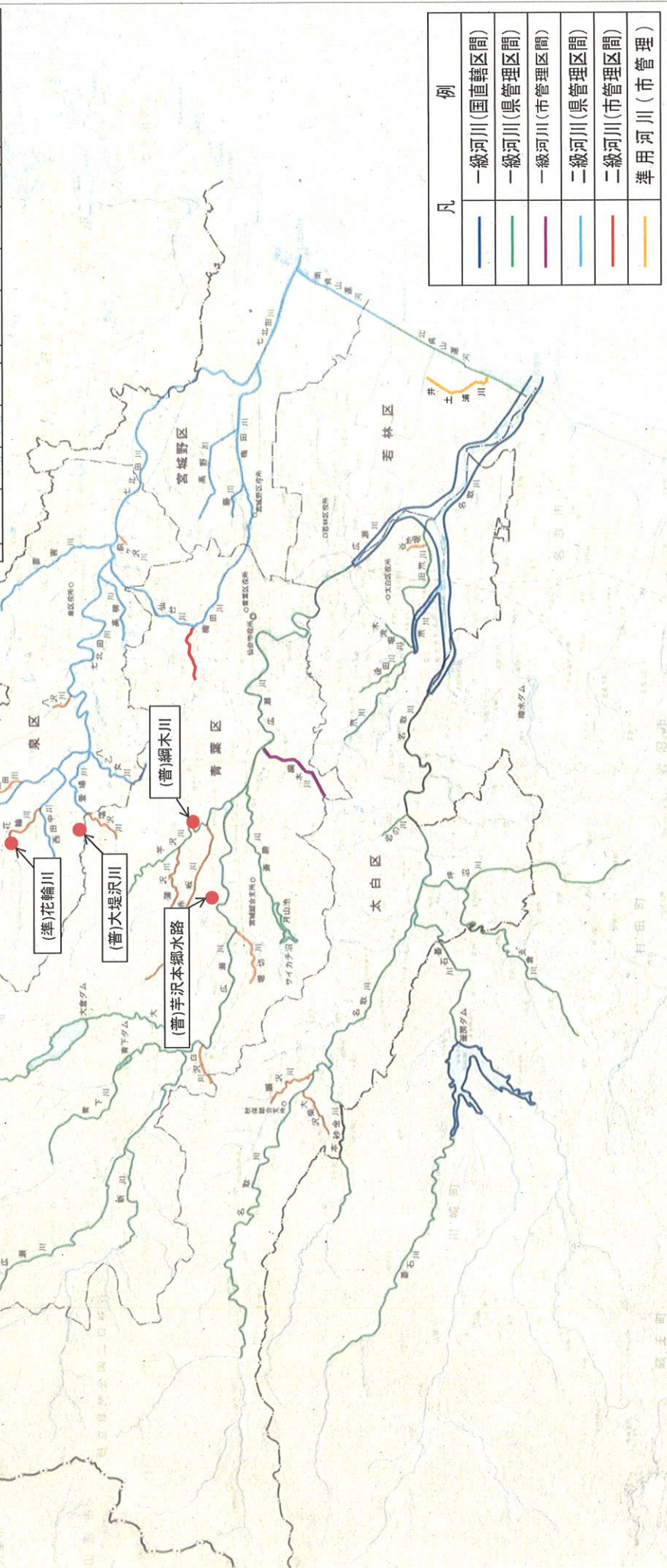
かごマット被災箇所への復旧



仙台市河川図

【H27復旧工事予定箇所】

一級河川			二級河川			準用河川		
河川名	総延長(m)	幅員(m)	河川名	総延長(m)	幅員(m)	河川名	総延長(m)	幅員(m)
1 釜淵川	12,200	17,000	1 七ヶ浜川	4,253	4,833	1 釜淵川	1,800	7,800
2 大森川	5,750	6,750	2 大森川	3,939	3,750	2 大森川	3,300	4,500
3 庄内川	10,900	13,900	3 庄内川	13,522	13,033	3 庄内川	1,200	1,200
4 大森川	2,750	2,750	4 大森川	3,300	3,900	4 大森川	2,200	2,200
5 大森川	7,600	7,600	5 大森川	3,500	3,900	5 大森川	3,500	3,500
6 大森川	8,800	8,800	6 大森川	4,500	5,000	6 大森川	1,000	2,000
7 大森川	13,636	13,636	7 大森川	4,500	5,000	7 大森川	2,200	2,200
8 大森川	7,600	7,600	8 大森川	3,500	3,900	8 大森川	3,500	3,500
9 大森川	4,500	4,500	9 大森川	2,500	2,700	9 大森川	3,000	3,000
10 大森川	12,500	12,500	10 大森川	3,200	3,200	10 大森川	2,000	2,000
11 大森川	3,150	3,150	11 大森川	3,600	3,600	11 大森川	2,500	2,500
12 大森川	1,320	1,320	12 大森川	2,200	2,200	12 大森川	3,500	3,500
13 大森川	1,550	1,550	13 大森川	2,200	2,200	13 大森川	3,500	3,500
14 大森川	4,700	4,700	14 大森川	2,200	2,200	14 大森川	3,500	3,500
15 大森川	9,200	9,200	15 大森川	2,200	2,200	15 大森川	3,500	3,500
16 大森川	13,500	13,500	16 大森川	2,200	2,200	16 大森川	3,500	3,500
17 大森川	4,400	4,400	17 大森川	2,200	2,200	17 大森川	3,500	3,500
計	22,400	18,900	計	30,500	32,500	計	1,200	1,200



凡	例
—	一級河川(国直轄区間)
—	一級河川(県管理区間)
—	一級河川(市管理区間)
—	二級河川(県管理区間)
—	二級河川(市管理区間)
—	準用河川(市管理)