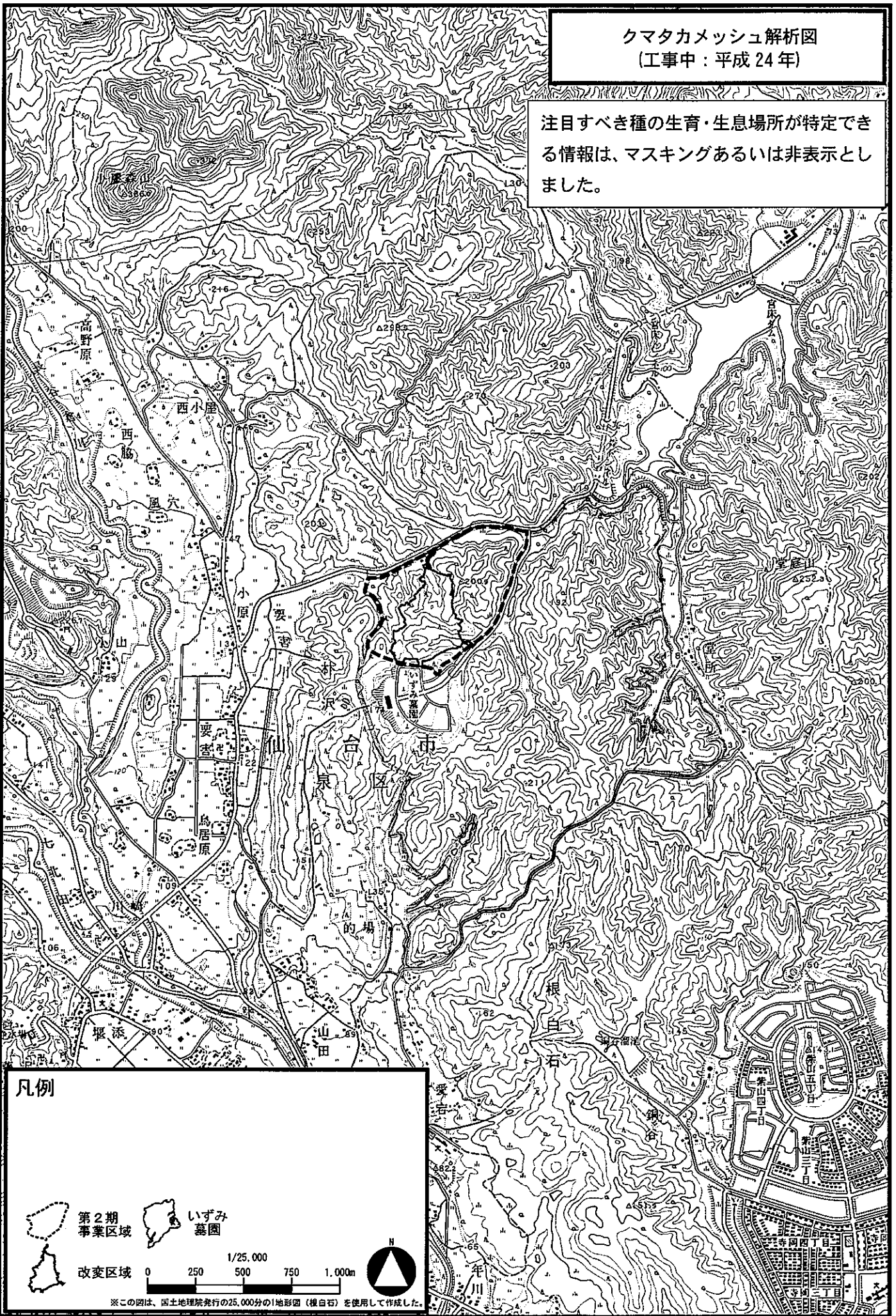


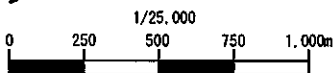
クマタカメッシュ解析図  
(工事中：平成 24 年)

注目すべき種の生育・生息場所が特定できる情報は、マスキングあるいは非表示としました。



凡例

-  第2期事業区域
-  改変区域
-  いずみ墓園






※この図は、国土院発行の25,000分の1地形図（根白石）を使用して作成した。

9. [ ] の水生動物調査結果

科	種	評価書			事後調査		
		個体数	湿重	定性調査	個体数	湿重	定性調査
渦虫綱	渦虫綱	20	0.05	○			
カワニナ科	カワニナ	1	0.05	○			○
ミズミミズ科	ミズミミズ属	1	0.00				
ミズミミズ科	ミズミミズ科			○			
ヌカエビ科	ヌカエビ			○			○
テナガエビ科	スジエビ			○			○
サワガニ科	サワガニ			○			
ヒメフタオカゲロウ科	ヒメフタオカゲロウ属			○	2	0.00	○
コカゲロウ科	ヨシノコカゲロウ				22	0.02	○
コカゲロウ科	サホコカゲロウ				806	0.32	○
コカゲロウ科	フタモンコカゲロウ	33	0.01	○	6	0.00	○
コカゲロウ科	シロハラコカゲロウ	123	0.08	○	42	0.02	○
コカゲロウ科	Hコカゲロウ	1	0.00				
ヒラタカゲロウ科	ミヤマタニガワカゲロウ属	1	0.00				
ヒラタカゲロウ科	シロタニガワカゲロウ	1	0.00	○			
チラカゲロウ科	チラカゲロウ	2	0.17		4	0.34	○
トビイロカゲロウ科	トビイロカゲロウ属	32	0.08	○			
モンカゲロウ科	フタスジモンカゲロウ			○	8	0.50	○
モンカゲロウ科	モンカゲロウ				4	0.24	○
カワカゲロウ科	キイロカワカゲロウ			○			
マダラカゲロウ科	クロマダラカゲロウ	8	0.16	○			
マダラカゲロウ科	フタマタマダラカゲロウ	13	0.12	○	2	0.14	○
マダラカゲロウ科	ミツトゲマダラカゲロウ						
マダラカゲロウ科	イマニシマダラカゲロウ	206	0.19	○	62	0.04	○
マダラカゲロウ科	イシワタマダラカゲロウ			○			
マダラカゲロウ科	クシゲマダラカゲロウ			○			
ヒメシロカゲロウ科	ヒメシロカゲロウ属	49	0.00	○			
カワトンボ科	ミヤマカワトンボ	1	0.02				
ヤンマ科	ミルンヤンマ			○	2	0.04	○
サナエトンボ科	ヒメクロサナエ				2	0.04	○
サナエトンボ科	オナガサナエ			○			
サナエトンボ科	コオニヤンマ			○			○
オニヤンマ科	オニヤンマ			○	2	1.52	○
オナシカワゲラ科	オナシカワゲラ属			○	22	0.02	○
カワゲラ科	ヤマトカワゲラ			○			○
カワゲラ科	オオヤマカワゲラ属	3	0.11	○			○
ヘビトンボ科	タイリククロスジヘビトンボ			○			
ヘビトンボ科	ヘビトンボ			○			○
ヒゲナガカワトビケラ科	ヒゲナガカワトビケラ						○
ナガレトビケラ科	ヒロアタマナガレトビケラ	4	0.13	○	6	0.16	○
ナガレトビケラ科	ナガレトビケラ属	1	0.03				
コエグリトビケラ科	コエグリトビケラ属	33	0.02	○	2	0.00	○
ニンギョウトビケラ科	ニンギョウトビケラ	1	0.04		2	0.04	○
カクツツトビケラ科	カクツツトビケラ属			○	2	0.02	○
エグリトビケラ科	ホタルトビケラ				2	0.00	○
エグリトビケラ科	ホタルトビケラ属			○			
フトヒゲトビケラ科	フタスジキソトビケラ	2	0.01	○	2	0.00	○
トビケラ科	ムラサキトビケラ				4	4.46	○
クロツツトビケラ科	トビケラ目	3	0.13				
ガガンボ科	ウスバガガンボ属	23	0.21	○	6	0.06	○
ガガンボ科	ディクラノタ属	1	0.00				
ガガンボ科	ヒゲナガガガンボ属	1	0.00	○	2	0.00	○
ユスリカ科	ツヤユスリカ属	1	0.00				
ユスリカ科	ハモンユスリカ属			○			
ユスリカ科	エリユスリカ亜科	16	0.00	○			
ユスリカ科	モンユスリカ亜科	16	0.00	○	8	0.00	○
ブユ科	アシマダラブユ属	1	0.00		4	0.00	○
ナガレアブ科	クロモンナガレアブ	1	0.01				
ナガレアブ科	コモンナガレアブ			○	2	0.02	○
ゲンゴロウ科	モンキマメゲンゴロウ			○			○
ヒメドロムシ科	ヒメドロムシ亜科	56	0.02	○			
ホタル科	ゲンジボタル			○			
合計		655	1.64	43	1028	8.00	35
調査期日		平成20年5月31日			平成25年4月12日		

※湿重の単位はグラムである。定性調査の数値は種数である。

10. 動物現地確認写真

	<p>確認種：ミサゴ 平成 25 年 5 月 17 日撮影</p>
	<p>確認種：ハチクマ 平成 25 年 6 月 27 日撮影</p>
	<p>確認種：オオタカ 平成 25 年 5 月 16 日撮影</p>



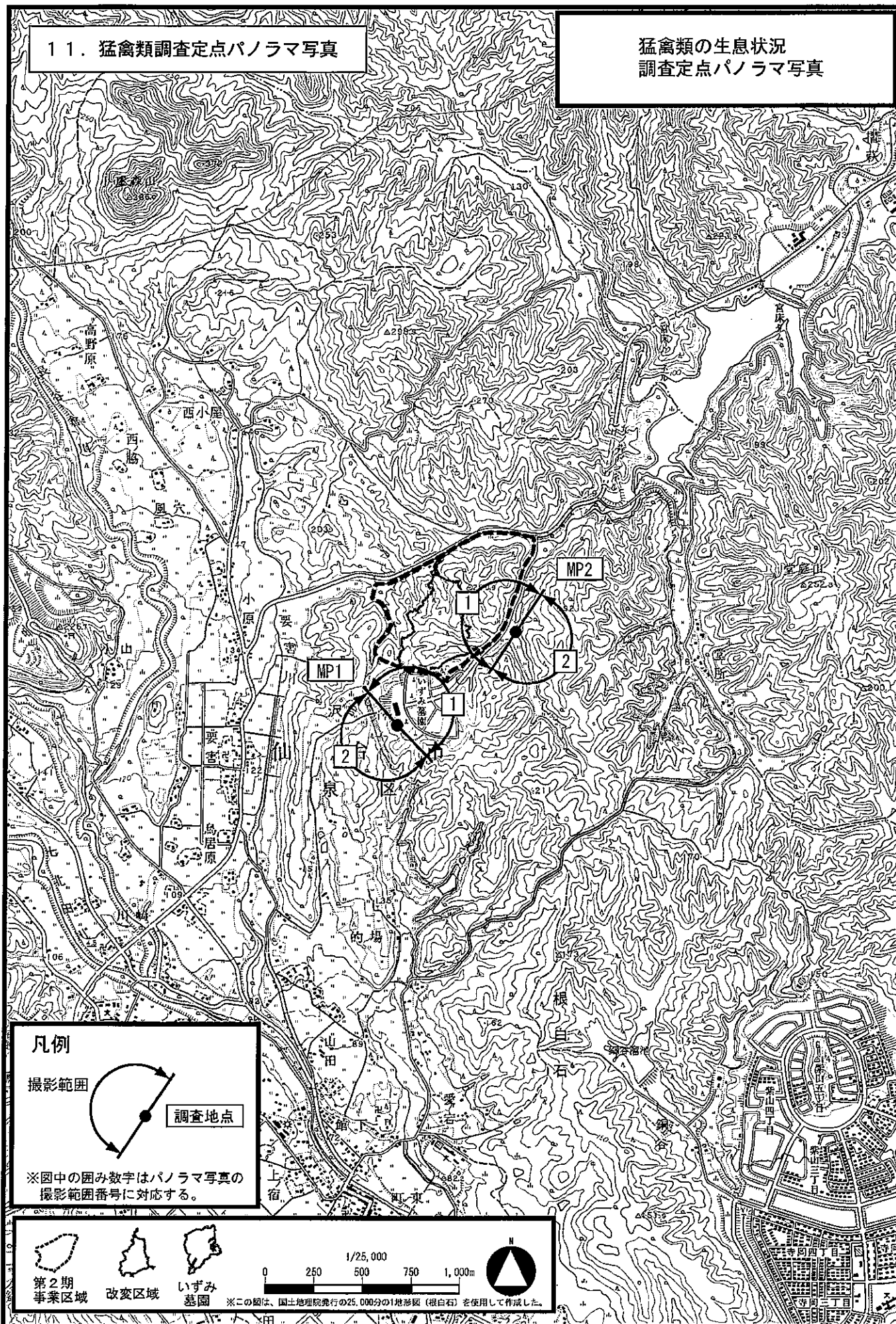
	<p>確認種：オオタカ 平成 25 年 5 月 16 日撮影</p>
	<p>確認種：オオタカ 平成 25 年 6 月 27 日撮影</p>
	<p>確認種：オオタカ 平成 25 年 6 月 27 日撮影</p>

	<p>確認種：サシバ</p> <p>平成 25 年 5 月 16 日撮影</p>
	<p>確認種：クマタカ</p> <p>平成 25 年 5 月 17 日撮影</p>
	<p>確認種：カジカ</p> <p>平成 25 年 4 月 12 日撮影</p>

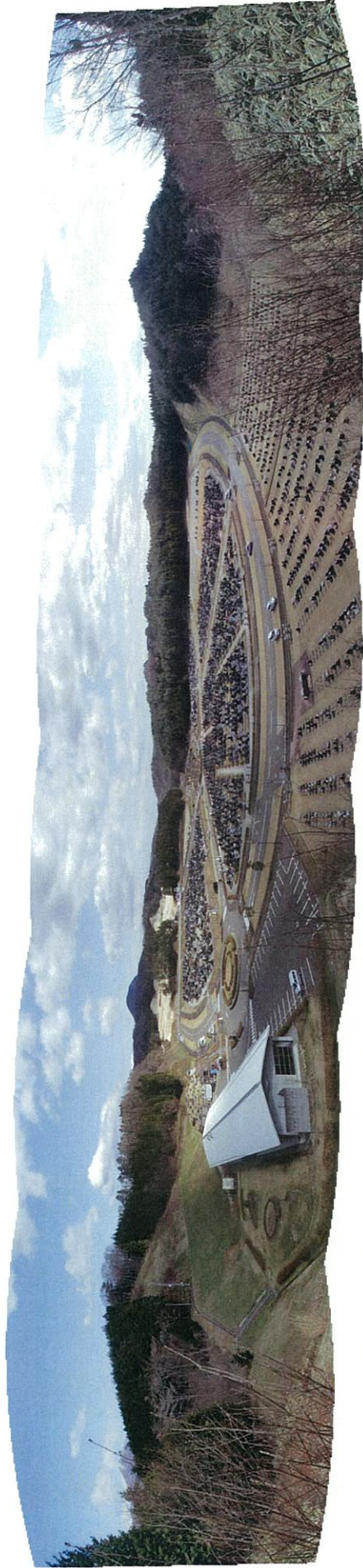


11. 猛禽類調査定点パノラマ写真

猛禽類の生息状況  
調査定点パノラマ写真







撮影範囲番号 1



撮影範囲番号 2

猛禽類の生息状況調査定点パノラマ写真 MP 1





撮影範囲番号1



撮影範囲番号2

猛禽類の生息状況調査点パノラマ写真 MP2



## 12. 自然との触れ合いの場（光明の滝・あさひな湖畔公園）聞き取り調査結果

聞き取り調査では、以下の項目について聞き取りを行った。いずみ墓園の資材運搬車両が通行する前の春季（平成 25 年 5 月 18 日（土））と、資材運搬車両が通行している秋季（平成 25 年 11 月 2 日（土））の調査結果は、以下のとおりである。

### 【聞き取り項目】

#### ①利用者の属性

年齢（歳代）、構成人員、住所（市区町村）

#### ②利用の実態

利用目的、来訪ルート、利用頻度、来訪ルートの支障の有無

#### ③いずみ墓園の工事に関して

いずみ墓園の工事についての認識、資材運搬車両の通行に伴う交通量増加の影響について

### (1) 春季調査

#### ①. 利用者の属性

春季（平成 25 年 5 月 18 日）において自然との触れ合いの場を利用していた集団は、光明の滝が 11 組、あさひな湖畔公園が 44 組であった。

利用する集団の代表者（以下、利用者という。）の年齢をみると、光明の滝の利用者は 60 歳代が最も多く、次いで 50 歳代となっており、50 歳以上の利用が約 7 割を占めた。

一方、あさひな湖畔公園では、各年代ともまんべんなく利用者が訪れていた。

表 12-1 利用者の年齢（春季）

	光明の滝		あさひな湖畔公園		全体	
	件数	構成比	件数	構成比	件数	構成比
20歳代	0	0.0%	9	20.5%	9	16.4%
30歳代	2	18.2%	10	22.7%	12	21.8%
40歳代	1	9.1%	11	25.0%	12	21.8%
50歳代	3	27.3%	3	6.8%	6	10.9%
60歳代	5	45.5%	8	18.2%	13	23.6%
70歳代	0	0.0%	3	6.8%	3	5.5%
合計	11	100.0%	44	100.0%	55	100.0%

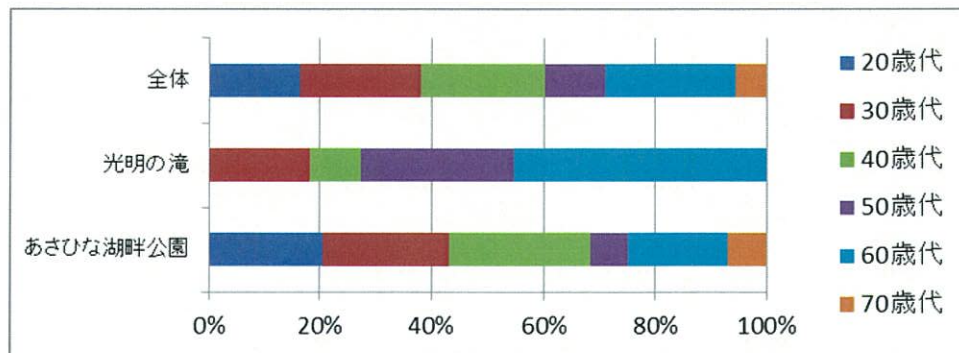


図 12-1 利用者（代表者）の年齢（春季）

利用集団の構成人数をみると、光明の滝、あさひな湖畔公園とも2～3人が6割以上を占めた。特に、あさひな湖畔公園では3人以上の家族での利用が多くみられた。

表 12-2 利用集団の構成人員（春季）

	光明の滝		あさひな湖畔公園		全体	
	件数	構成比	件数	構成比	件数	構成比
1人	2	18.2%	6	13.6%	8	14.5%
2人	7	63.6%	17	38.6%	24	43.6%
3人	1	9.1%	12	27.3%	13	23.6%
4人	1	9.1%	7	15.9%	8	14.5%
5人	0	0.0%	2	4.5%	2	3.6%
合計	11	100.0%	44	100.0%	55	100.0%

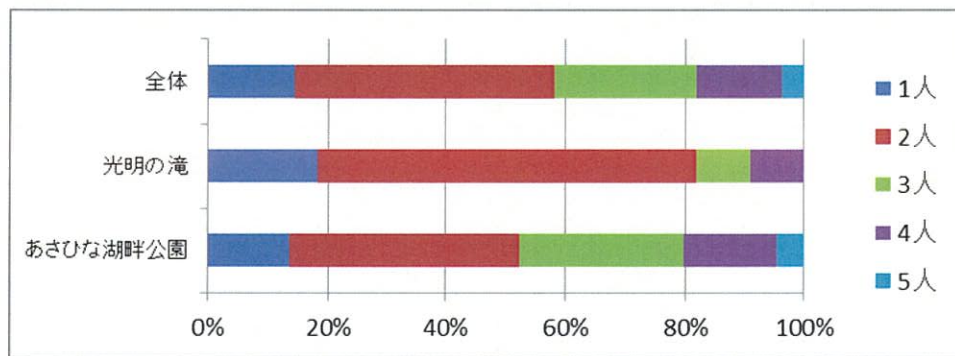


図 12-2 利用集団の構成人員（春季）

利用者の住所をみると、光明の滝とあさひな湖畔公園全体では、仙台市泉区・青葉区・大和町・富谷町といった近隣からの来訪が9割近くを占めた。特に、光明の滝では仙台市泉区だけで7割以上を占めた。

表 12-3 利用者の住所（春季）

	光明の滝		あさひな湖畔公園		全体	
	件数	構成比	件数	構成比	件数	構成比
仙台市泉区	8	72.7%	12	27.3%	20	36.4%
仙台市青葉区	0	0.0%	8	18.2%	8	14.5%
その他仙台市内	0	0.0%	3	6.8%	3	5.5%
大和町	0	0.0%	10	22.7%	10	18.2%
富谷町	1	9.1%	8	18.2%	9	16.4%
その他県内	1	9.1%	3	6.8%	4	7.3%
不明	1	9.1%	0	0.0%	1	1.8%
合計	11	100.0%	44	100.0%	55	100.0%

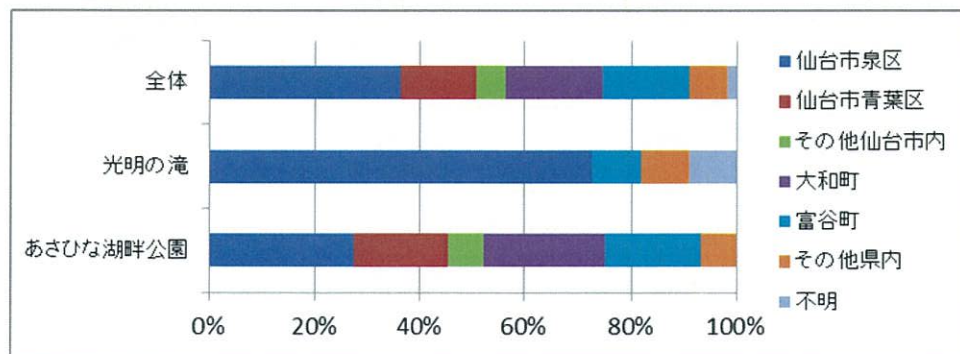


図 12-3 利用者の住所（春季）



## ②. 利用の実態

利用目的について、全体をみるとレジャー・レクリエーションが最も多く4割以上を占めた。

また、光明の滝では滝の見物と散策が7割以上を占め、あさひな湖畔公園ではレジャー・レクリエーションについて犬の散歩が多かった。

表 12-4 利用目的 (春季)

	光明の滝		あさひな湖畔公園		全体	
	件数	構成比	件数	構成比	件数	構成比
レジャー・レクリエーション	1	9.1%	22	50.0%	23	41.8%
滝見物	4	36.4%	0	0.0%	4	7.3%
散策	4	36.4%	4	9.1%	8	14.5%
犬の散歩	0	0.0%	15	34.1%	15	27.3%
その他	2	18.2%	3	6.8%	5	9.1%
合計	11	100.0%	44	100.0%	55	100.0%

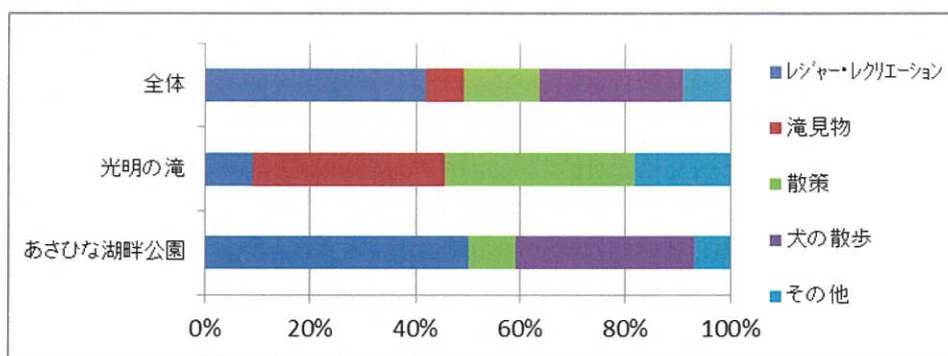


図 12-4 利用目的 (春季)

交通手段をみると、ほとんどの利用者が自家用車で来訪していた。なお、あさひな湖畔公園で 1 件ある徒歩は自宅からの散歩であった。

表 12-5 交通手段 (春季)

	光明の滝		あさひな湖畔公園		全体	
	件数	構成比	件数	構成比	件数	構成比
自家用車	11	100.0%	43	97.7%	54	98.2%
徒歩	0	0.0%	1	2.3%	1	1.8%
合計	11	100.0%	44	100.0%	55	100.0%

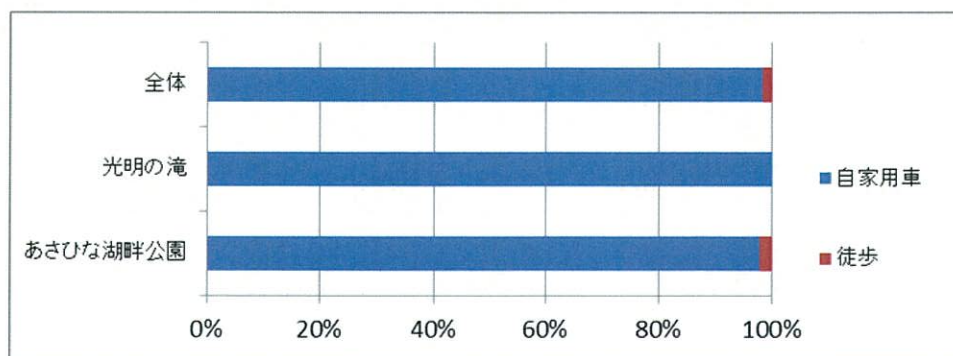


図 12-5 交通手段 (春季)

来訪したルートを見ると、国道 457 号を使用した利用者がほとんどであり、光明の滝では 4 割弱、あさひな湖畔公園では 5 割弱の利用者がいずみ墓園の前を通過していた。

表 12-6 来訪ルート (春季)

	光明の滝		あさひな湖畔公園		全体	
	件数	構成比	件数	構成比	件数	構成比
国道457号を根白石方面から	5	45.5%	19	43.2%	24	43.6%
国道457号を宮床方面から	4	36.4%	25	56.8%	29	52.7%
その他(旧道)	1	9.1%	0	0.0%	1	1.8%
不明	1	9.1%	0	0.0%	1	1.8%
合計	11	100.0%	44	100.0%	55	100.0%

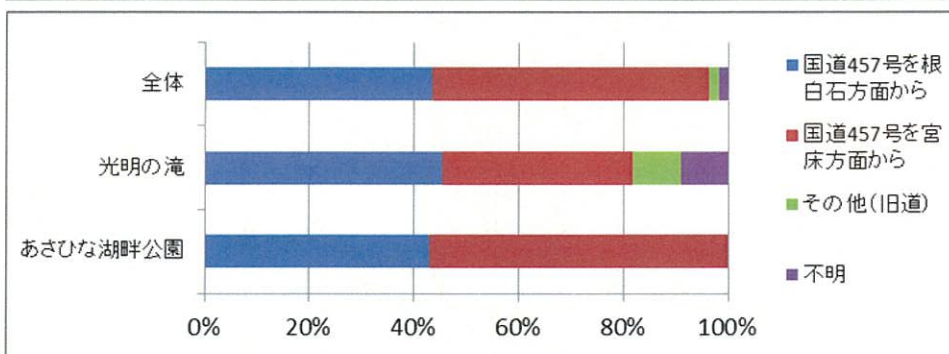


図 12-6 来訪ルート (春季)

利用頻度をみると、全体では「年に 2~3 回」が最も多いが、その他の選択肢もまんべんなくみられ、利用頻度は分散していた。なお、光明の滝では、全組が「月に 1 回程度」より少ない利用頻度であった。

表 12-7 利用頻度 (春季)

	光明の滝		あさひな湖畔公園		全体	
	件数	構成比	件数	構成比	件数	構成比
ほぼ毎日	0	0.0%	2	4.5%	2	3.6%
週に2~3回	0	0.0%	0	0.0%	0	0.0%
週に1回程度	0	0.0%	4	9.1%	4	7.3%
月に2~3回	0	0.0%	10	22.7%	10	18.2%
月に1回程度	2	18.2%	6	13.6%	8	14.5%
年に2~3回	3	27.3%	12	27.3%	15	27.3%
年に1回以下	3	27.3%	7	15.9%	10	18.2%
初めて来た	3	27.3%	3	6.8%	6	10.9%
合計	11	100.0%	44	100.0%	55	100.0%

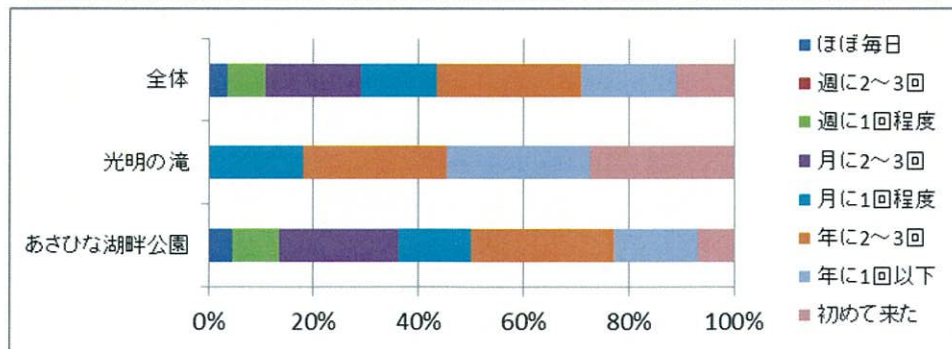


図 12-7 利用頻度 (春季)



来訪したルートについて支障の有無を訪ねたところ、9割近くが「支障がない」という回答であった。なお、「支障がある」という回答の具体的な内容としては、「路面が悪い」、「駐車場の入り口がわかりにくい」、「宮床ダム管理事務所のトイレの駐車場にダンプ※が停まっていて一般車が入りにくい」等であった。

※造成工事関係車両は、いずみ墓園内を待機場所としているため、回答のダンプは造成工事関係車両ではない。

表 12-8 来訪ルートの支障の有無（春季）

	光明の滝		あさひな湖畔公園		全体	
	件数	構成比	件数	構成比	件数	構成比
ルートに支障あり	1	9.1%	6	13.6%	7	12.7%
ルートに支障なし	10	90.9%	38	86.4%	48	87.3%
合計	11	100.0%	44	100.0%	55	100.0%

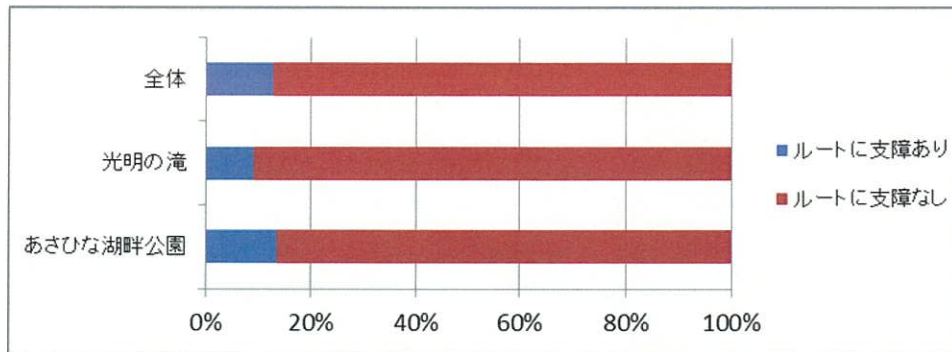


図 12-8 来訪ルートの支障の有無（春季）

③. いずみ墓園の工事に関して

いずみ墓園第2期整備事業の工事の認識については、9割以上が「知らない」という回答であった。

表 12-9 いずみ墓園第2期工事の認識（春季）

	光明の滝		あさひな湖畔公園		全体	
	件数	構成比	件数	構成比	件数	構成比
知っている	0	0.0%	3	6.8%	3	5.5%
知らない	11	100.0%	41	93.2%	52	94.5%
合計	11	100.0%	44	100.0%	55	100.0%

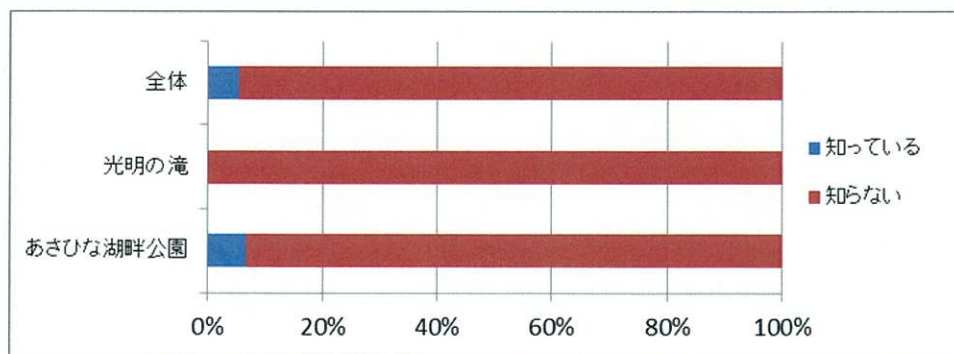


図 12-9 いずみ墓園第2期工事の認識（春季）

また、資材運搬車両がピーク時に1時間あたり10台程度走行することに対する意見を伺った結果、資材運搬車両が増えることの影響については、「別に構わない」が最も多く8割以上を占めており、現在でも交通量は多くないので1時間あたり10台程大型車が増えても支障はない、という意見が多かった。

なお、工事による影響への自由意見としては、「(宮床) 小学校の通学路になっているので心配」、「山菜採りや花の時期、キノコ採りの時期などは影響があるのではないか」、「交通事故が心配」、「通行マナーに注意してもらいたい」、「渋滞になりそう」等があげられた。

表 12-10 工事中車両の増加の影響（春季）

	光明の滝		あさひな湖畔公園		全体	
	件数	構成比	件数	構成比	件数	構成比
困る、いやだ	1	9.1%	2	4.5%	3	5.5%
ここに来なくなる	0	0.0%	0	0.0%	0	0.0%
仕方ない	0	0.0%	1	2.3%	1	1.8%
別に構わない	9	81.8%	37	84.1%	46	83.6%
必要なことだ	1	9.1%	0	0.0%	1	1.8%
その他	0	0.0%	4	9.1%	4	7.3%
合計	11	100.0%	44	100.0%	55	100.0%

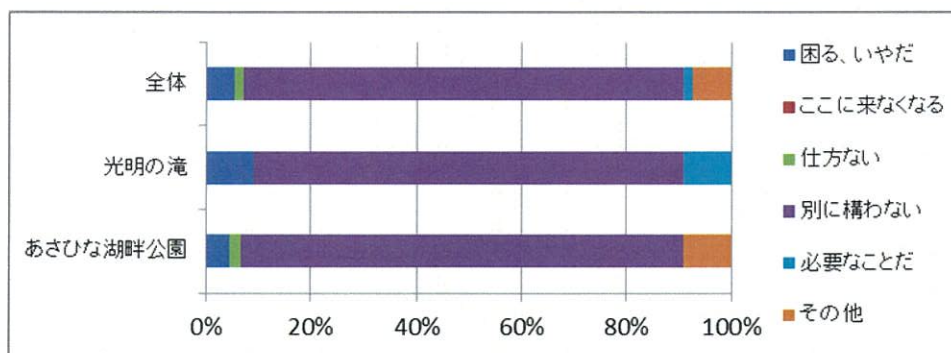


図 12-10 工事中車両の増加の影響（春季）



写真 12-1 春季の自然との触れ合い活動状況

(左：犬の散歩、右：家族でレジャー、共にあさひな湖畔公園 平成 25 年 5 月 18 日撮影)



(2) 秋季調査

①. 利用者の属性

秋季（平成 25 年 11 月 2 日）において自然との触れ合いの場を利用していた集団は、光明の滝が 12 組、あさひな湖畔公園が 61 組であった。

利用する集団の代表者の年齢をみると、光明の滝の利用者は 40 歳代が最も多く、次いで 40 歳代となっており、中年層の利用が約 7 割を占めた。

一方、あさひな湖畔公園では、各年代ともまんべんなく利用者が訪れていた。

表 12-11 利用者の年齢（秋季）

	光明の滝		あさひな湖畔公園		全体	
	件数	構成比	件数	構成比	件数	構成比
20歳代	0	0.0%	1	1.6%	1	1.4%
30歳代	2	16.7%	9	14.8%	11	15.1%
40歳代	5	41.7%	15	24.6%	20	27.4%
50歳代	3	25.0%	17	27.9%	20	27.4%
60歳代	2	16.7%	13	21.3%	15	20.5%
70歳代	0	0.0%	6	9.8%	6	8.2%
合計	12	100.0%	61	100.0%	73	100.0%

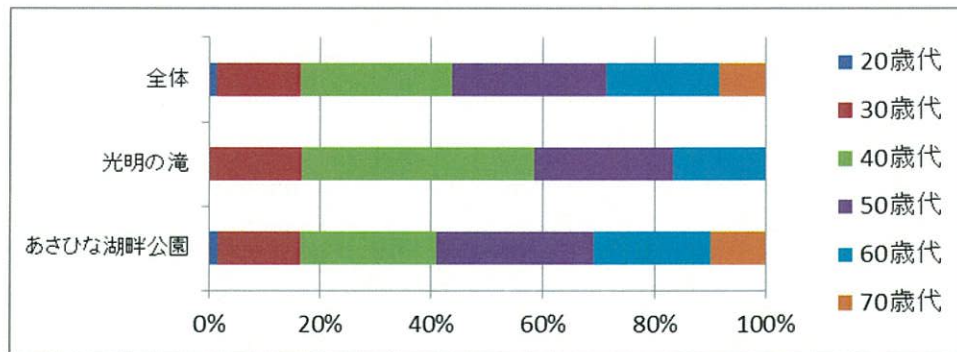


図 12-11 利用者（代表者）の年齢（秋季）

利用集団の構成人数をみると、光明の滝、あさひな湖畔公園とも2～3人が6割以上を占めた。特に、あさひな湖畔公園では4人以上の家族での利用もみられた。

表 12-12 利用集団の構成人員（秋季）

	光明の滝		あさひな湖畔公園		全体	
	件数	構成比	件数	構成比	件数	構成比
1人	3	25.0%	18	29.5%	21	28.8%
2人	6	50.0%	27	44.3%	33	45.2%
3人	3	25.0%	12	19.7%	15	20.5%
4人	0	0.0%	2	3.3%	2	2.7%
5人	0	0.0%	2	3.3%	2	2.7%
合計	12	100.0%	61	100.0%	73	100.0%

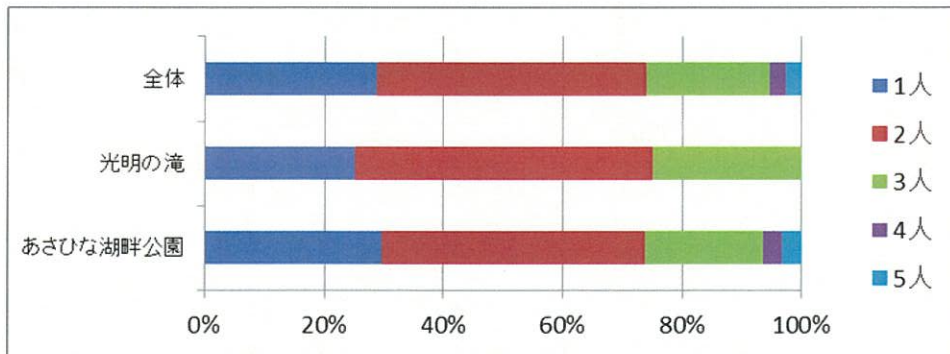


図 12-12 利用集団の構成人員（秋季）

利用者の住所をみると、仙台市泉区・青葉区・大和町・富谷町といった近隣からの来訪が光明の滝では8割以上、あさひな湖畔公園では7割以上を占めた。特に、光明の滝では仙台市泉区だけで6割以上を占めた。

表 12-13 利用者の住所（秋季）

	光明の滝		あさひな湖畔公園		全体	
	件数	構成比	件数	構成比	件数	構成比
仙台市泉区	8	66.7%	22	36.1%	30	41.1%
仙台市青葉区	1	8.3%	13	21.3%	14	19.2%
その他仙台市内	2	16.7%	5	8.2%	7	9.6%
大和町	1	8.3%	7	11.5%	8	11.0%
富谷町	0	0.0%	4	6.6%	4	5.5%
その他県内	0	0.0%	9	14.8%	9	12.3%
不明	0	0.0%	1	1.6%	1	1.4%
合計	12	100.0%	61	100.0%	73	100.0%

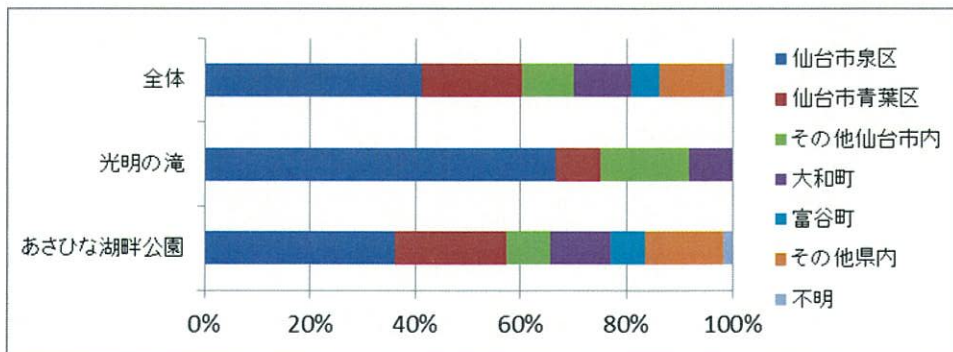


図 12-13 利用者の住所（秋季）



②. 利用の実態

利用目的について、光明の滝では滝の見物が5割を占めており、一方、あさひな湖畔公園では犬の散歩7割以上を占めた。

表 12-14 利用目的 (秋季)

	光明の滝		あさひな湖畔公園		全体	
	件数	構成比	件数	構成比	件数	構成比
レジャー・レクリエーション	1	8.3%	4	6.6%	5	6.8%
滝見物	6	50.0%	0	0.0%	6	8.2%
散策	1	8.3%	9	14.8%	10	13.7%
犬の散歩	0	0.0%	45	73.8%	45	61.6%
その他	4	33.3%	3	4.9%	7	9.6%
合計	12	100.0%	61	100.0%	73	100.0%

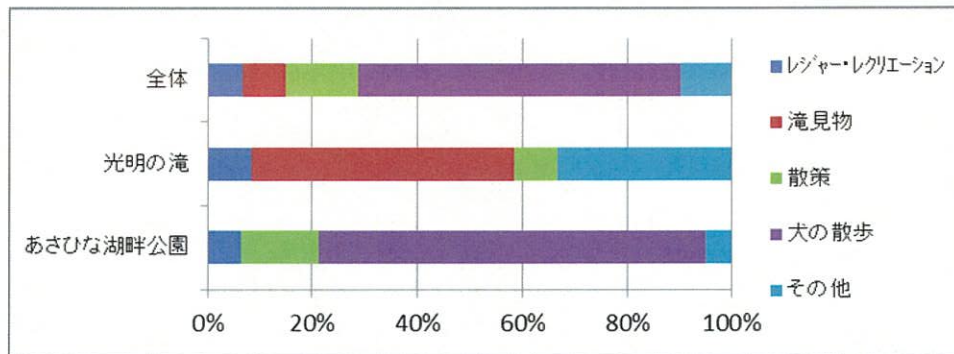


図 12-14 利用目的 (秋季)

交通手段をみると、ほとんどの利用者が自家用車で来訪していた。光明の滝では自転車が1件、オートバイが2件みられた。

表 12-15 交通手段 (秋季)

	光明の滝		あさひな湖畔公園		全体	
	件数	構成比	件数	構成比	件数	構成比
自家用車	9	75.0%	61	100.0%	70	95.9%
自転車	1	8.3%	0	0.0%	1	1.4%
オートバイ	2	16.7%	0	0.0%	2	2.7%
合計	12	100.0%	61	100.0%	73	100.0%

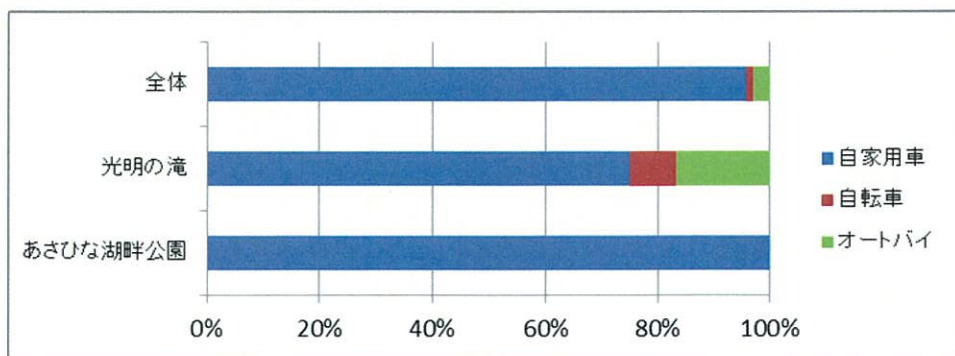


図 12-15 交通手段 (秋季)

来訪したルートを見ると、国道 457 号を使用した利用者がほとんどであり、あさひな湖畔公園では 6 割以上の利用者がいずみ墓園の前を通過していた。

表 12-16 来訪ルート (秋季)

	光明の滝		あさひな湖畔公園		全体	
	件数	構成比	件数	構成比	件数	構成比
国道457号を根白石方面から	9	75.0%	39	63.9%	48	65.8%
国道457号を宮床方面から	0	0.0%	22	36.1%	22	30.1%
その他(泉ヶ岳方面から)	3	25.0%	0	0.0%	3	4.1%
合計	12	100.0%	61	100.0%	73	100.0%

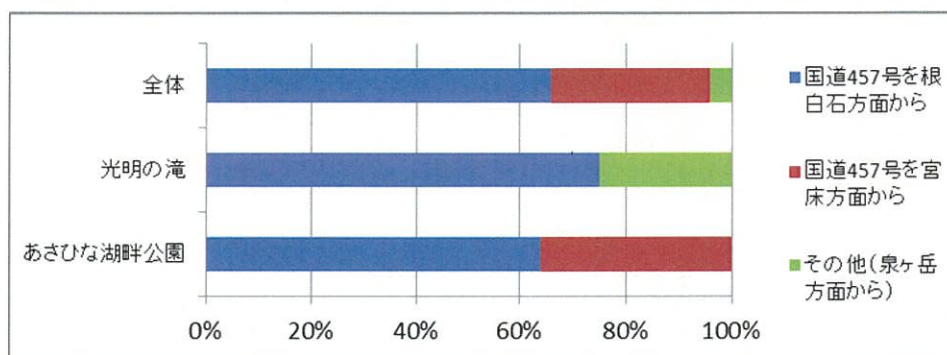


図 12-16 来訪ルート (秋季)

利用頻度をみると、全体では「月に1回程度」と「年に2~3回」が最も多いが、その他の選択肢もまんべんなくみられ、利用頻度は分散していた。なお、光明の滝では、全組が「月に1回程度」より少ない利用頻度となっていた。

表 12-17 利用頻度 (秋季)

	光明の滝		あさひな湖畔公園		全体	
	件数	構成比	件数	構成比	件数	構成比
ほぼ毎日	0	0.0%	0	0.0%	0	0.0%
週に2~3回	0	0.0%	0	0.0%	0	0.0%
週に1回程度	0	0.0%	8	13.1%	8	11.0%
月に2~3回	0	0.0%	7	11.5%	7	9.6%
月に1回程度	2	16.7%	18	29.5%	20	27.4%
年に2~3回	4	33.3%	16	26.2%	20	27.4%
年に1回以下	3	25.0%	3	4.9%	6	8.2%
初めて来た	3	25.0%	9	14.8%	12	16.4%
合計	12	100.0%	61	100.0%	73	100.0%

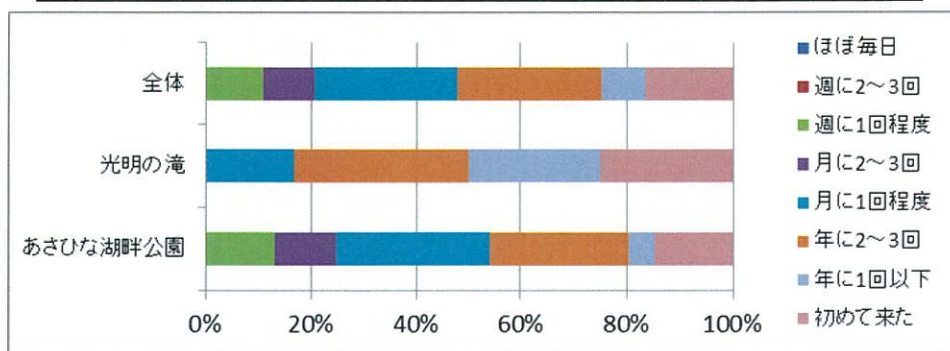


図 12-17 利用頻度 (秋季)



来訪したルートについて支障の有無を訪ねたところ、9割以上が「支障がない」という回答であった。なお、「支障がある」という回答の具体的な内容としては、「少し渋滞していた」（2件）であった。

表 12-18 来訪ルートの支障の有無（秋季）

	光明の滝		あさひな湖畔公園		全体	
	件数	構成比	件数	構成比	件数	構成比
ルートに支障あり	0	0.0%	2	3.3%	2	2.7%
ルートに支障なし	12	100.0%	59	96.7%	71	97.3%
合計	12	100.0%	61	100.0%	73	100.0%

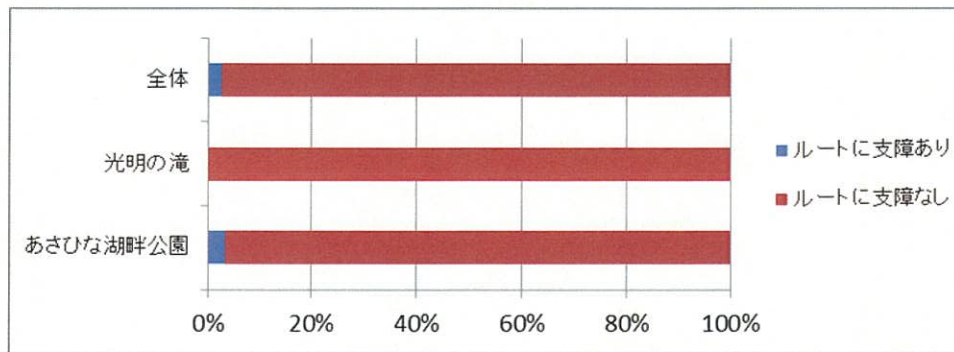


図 12-18 来訪ルートの支障の有無（秋季）

③. いずみ墓園の工事に関して

いずみ墓園第2期整備事業の工事の認識については、8割以上が「知らない」という回答であった。

表 12-19 いずみ墓園第2期工事の認識（秋季）

	光明の滝		あさひな湖畔公園		全体	
	件数	構成比	件数	構成比	件数	構成比
知っている	2	16.7%	10	16.4%	12	16.4%
知らない	10	83.3%	51	83.6%	61	83.6%
合計	12	100.0%	61	100.0%	73	100.0%

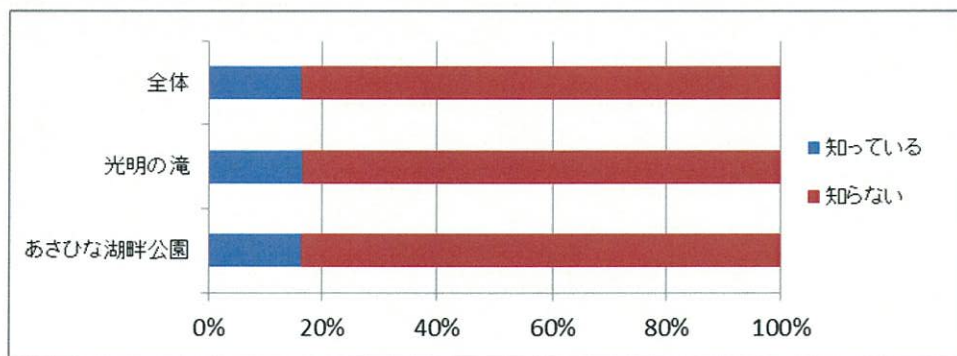


図 12-19 いずみ墓園第2期工事の認識（秋季）

また、資材運搬車両が増えることの影響については、「別に構わない」が最も多く6割以上を占めており、次いで「仕方ない」が3割以上を占めた。

なお、工事による影響への自由意見としては、「タイヤを洗浄する等によりダンプの走行に伴う粉塵を抑制してほしい」、「ダンプへの過積載がないこと、ダンプドライバーのマナー向上をお願いしたい」、「ダンプ車両の走行が増加し危険が増えそう」、「墓地は仙台周辺に少ないため必要である」等があげられた。

表 12-20 工事用車両の増加の影響（秋季）

	光明の滝		あさひな湖畔公園		全体	
	件数	構成比	件数	構成比	件数	構成比
困る、いやだ	0	0.0%	0	0.0%	0	0.0%
ここに来なくなる	0	0.0%	0	0.0%	0	0.0%
仕方ない	0	0.0%	25	41.7%	25	34.7%
別に構わない	11	91.7%	35	58.3%	46	63.9%
必要なことだ	0	0.0%	0	0.0%	0	0.0%
その他	1	8.3%	0	0.0%	1	1.4%
合計	12	100.0%	60	100.0%	72	100.0%

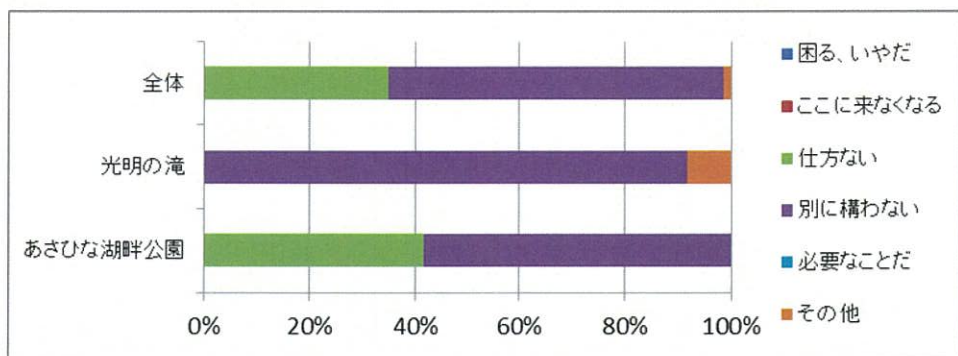


図 12-20 工事用車両の増加の影響（秋季）



写真 12-2 秋季の自然との触れ合い活動状況

（左：あさひな湖畔公園にて犬の散歩、右：光明の滝にて滝見物 平成 25 年 11 月 2 日撮影）



13. 動物調査実施状況



猛禽類の生息状況  
MP1：平成 25 年 4 月 11 日撮影



猛禽類の生息状況  
MP2：平成 25 年 4 月 11 日撮影



猛禽類の生息状況  
MP1：平成 25 年 4 月 13 日撮影



猛禽類の生息状況  
MP2：平成 25 年 4 月 13 日撮影



猛禽類の生息状況  
MP1：平成 25 年 5 月 16 日撮影



猛禽類の生息状況  
MP2：平成 25 年 5 月 16 日撮影



猛禽類の生息状況  
MP1：平成 25 年 5 月 17 日撮影



猛禽類の生息状況  
MP2：平成 25 年 5 月 17 日撮影



注目すべき種の生育・生息場所が特定できる情報は、マスキングあるいは非表示としました。

■■■■の水生動物調査  
平成 25 年 4 月 12 日撮影

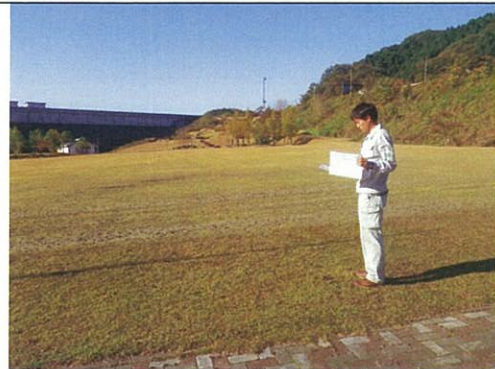
注目すべき種の生育・生息場所が特定できる情報は、マスキングあるいは非表示としました。

■■■■の水生動物調査  
平成 25 年 4 月 12 日撮影

#### 14. 自然との触れ合いの場調査実施状況



光明の滝  
平成 25 年 5 月 18 日撮影



あさひな湖畔公園  
平成 25 年 11 月 2 日撮影



## 15. 資材運搬に係る二酸化炭素排出量試算結果

有識者の指導のもと、資材運搬ピーク時（平成25年度）における二酸化炭素排出量を以下のとおり試算した。

二酸化炭素排出量については、下表下段の評価書における予測値と比較すると、重機運搬については重機の台数を削減し、資材運搬については調達先を予測より近傍から確保した等から、予測値である95.7tCO<sub>2</sub>の約1/3となる30.0tCO<sub>2</sub>という試算結果となった。

なお、個々の資材運搬車両の燃料消費率について把握することは不可能であったため、評価書における予測の前提条件と同様の数値を採用していることに留意されたい。

■試算結果：資材運搬ピーク時（平成25年度）

区分	台数	往復 走行距離 km	年間延べ 走行距離 km	燃料消費率 km/l	燃料使用量 l	単位発熱量 GJ/kl	排出係数 tC/GJ	二酸化炭素 換算係数	二酸化炭素 排出量 tCO <sub>2</sub>	
	①	②	③=①×②	④	⑤=③÷④	⑥	⑦	⑧	⑨=⑤×⑥ ×⑦×⑧	
重機運搬	土工用重機	14	124	1,736	3.27	530.9	38.2	0.0187	3.667	1.4
	構造物用重機	8	28	224	3.27	68.5	38.2	0.0187	3.667	0.2
資材運搬	二次製品	202	42	8,484	3.27	2,594.5	38.2	0.0187	3.667	6.8
	山砂	50	34	1,700	3.27	519.9	38.2	0.0187	3.667	1.4
	生コン	304	22	6,688	3.27	2,045.3	38.2	0.0187	3.667	5.4
	管材	66	40	2,640	3.27	807.3	38.2	0.0187	3.667	2.1
	グレーチング	50	40	2,000	3.27	611.6	38.2	0.0187	3.667	1.6
	砕石	33	16	528	3.27	161.5	38.2	0.0187	3.667	0.4
	路盤砕石	842	16	13,472	3.27	4,119.9	38.2	0.0187	3.667	10.8
合計	1,569	—	37,472	—	11,459.4	—	—	—	30.0	

①②施工業者にヒアリングした数値

④資料から引用した数値 大型車：神奈川県HP

⑥⑦⑧温室効果ガス排出量算定・報告マニュアルから引用した原単位

■評価書における予測値：資材運搬ピーク時（平成25年度）

区分	台数	往復 走行距離 km	年間延べ 走行距離 km	燃料消費率 km/l	燃料使用量 l	単位発熱量 GJ/kl	排出係数 tC/GJ	二酸化炭素 換算係数	二酸化炭素 排出量 tCO <sub>2</sub>
	①	②	③=①×②	④	⑤=③÷④	⑥	⑦	⑧	⑨=⑤×⑥ ×⑦×⑧
大型車合計	2,486	48	119,328	3.27	36,491.7	38.2	0.0187	3.667	95.6

①工事工程及び工事計画から推計した年間合計台数

②現地と仙台市内を往復すると仮定して設定した距離

④資料から引用した数値 大型車：神奈川県HP

⑥⑦⑧温室効果ガス排出量算定・報告マニュアルから引用した原単位



# 計量証明書

発行番号 第 B401001 号  
発行年月日 平成26年1月6日

株式会社プレック研究所 様

株式会社 環境科学研究所

茨城県北茨城市磯原町磯原1564-4  
Tel : 0293-42-2694 Fax : 0293-42-2625

計量証明事業所登録(茨城県)

濃 度 : 第 1 号

音 圧 レ ベ ル : 第 1 号

振 動 加 速 度 レ ベ ル : 第 5 号

環境計量士 白岩 高 浩

計量士登録番号 : 第 5575 号

区 分	: 大気分析
受付番号	: 312215
受付日	: 平成25年12月12日
事業所名	: 株式会社プレック研究所 東北事務所

御依頼をうけました試料について、計量した結果を下記の通り証明します。

試 料 名	平成25年度 いずみ墓園(第2期)環境影響評価 大気質調査			受付方法	採取
採取場所	宮城県仙台市泉区根白石字山田原36-1 泉区朴沢集会所地内			採取者名	菊地, 鉄, 大塚
採取年月日・時間	平成 25 年 12 月 12 日 00 時 00 分 から 平成 25 年 12 月 18 日 24 時 00 分 までの7日間連続測定 朴沢集会所(地点No.1)				
計量対象	計量結果	定量下限値	計量単位	計量方法	
二酸化窒素 (1日平均値)	12/12	0.005	0.002	ppm	JIS B7953 ガルツマン試薬吸光光度法
	12/13	0.005			
	12/14	0.007			
	12/15	0.003			
	12/16	0.005			
	12/17	0.012			
	12/18	0.016			
浮遊粒子状物質 (1日平均値)	12/12	0.007	0.005	mg / m <sup>3</sup>	JIS B7954 ベータ線吸収法
	12/13	0.008			
	12/14	0.012			
	12/15	0.006			
	12/16	0.007			
	12/17	0.010			
	12/18	0.008			
以下余白					

【備考】

二酸化窒素、浮遊粒子状物質の一时间値は(12~18 / 18 頁)に示す。

二酸化窒素に係る環境基準は一时间値の一日平均値が0.04ppm~0.06ppmのゾーン内又はそれ以下であること。

浮遊粒子状物質に係る環境基準は一时间値の1日平均値が0.10mg/m<sup>3</sup>以下であり、かつ一时间値が0.20mg/m<sup>3</sup>以下であること。

1日平均値において定量下限値未満の一时间値は、定量下限値の数値をもとに算出しています。

浮遊粒子状物質は計量対象外です。



## 4. 気象関係測定結果 (12/12 ~ 12/18)

4-①

日時・時刻	気温 (°C)	湿度 (%)	風向	風速 (m/s)	降水量 (mm)	日照時間 (h)	全天 日射量 (MJ/m <sup>2</sup> )	降雪量 (cm)	雲量
12/12 00:00	4.9	72.6	SW	1.0	0.0			--	
01:00	5.1	71.8	SSW	0.7	0.0			--	
02:00	3.5	82.8	SW	0.7	0.0			--	1
03:00	3.2	85.3	SSW	0.6	0.0			--	
04:00	3.3	86.3	SSW	0.3	0.0			--	
05:00	2.6	91.6	SW	0.6	0.0			--	10-
06:00	2.1	91.2	E	0.7	0.5	0.0	0.01	--	
07:00	2.2	92.2	E	0.9	0.0	0.9	0.35	--	
08:00	3.6	72.7	NNW	1.5	0.0	0.8	0.76	--	8
09:00	4.9	63.5	W	2.2	--	1.0	1.40	--	
10:00	4.1	66.2	W	3.8	--	0.9	1.75	--	
11:00	4.2	65.5	W	3.0	--	1.0	1.85	--	3
12:00	3.6	76.2	W	2.0	--	1.0	1.66	--	
13:00	2.7	76.0	W	1.2	--	0.4	0.79	--	
14:00	3.0	70.2	W	1.5	--	0.5	0.57	--	10-
15:00	2.8	69.8	WSW	1.0	--	0.0	0.18	--	
16:00	1.6	88.8	ENE	1.0	--	0.0	0.01	--	
17:00	1.1	90.4	ESE	0.3	--			--	10-
18:00	0.8	92.3	NE	0.8	--			--	
19:00	0.8	93.3	--	0.0	--			--	
20:00	1.2	87.6	SSE	0.3	0.0			--	6
21:00	1.0	90.9	SSW	0.5	--			--	
22:00	0.4	89.9	--	0.0	--			--	
23:00	0.0	89.4	--	0.0	--			--	

気温・湿度・風向・風速は毎正時のデータ。降水量・日照時間・降雪量は毎正時から一時間(気象庁仙台観測所)のアメダスデータ。  
風向のアルファベットにおいては N(北)、E(東)、W(西)、S(南) を表す。

記号 -- : 当該気象、または当該気象による量等がない場合。

記号 0 : 当該気象による量はあるが、1に足りない場合。

記号 0.0 : 当該気象による量はあるが、0.1に足りない場合。ただし、降水量の場合は、0.5mmに足りない場合に0.0と表示。

記号 0+ : 雲はあるが、雲量が1に満たない場合。

記号 10- : 雲量が10でも、雲がない部分がある場合

記号 空白 : 観測を行っていない場合、観測を行っていないために合計値や平均値等が求められない場合や通信障害等。

4-②

日時・時刻	気温 (℃)	湿度 (%)	風向	風速 (m/s)	降水量 (mm)	日照時間 (h)	全天 日射量 (MJ/m <sup>2</sup> )	降雪量 (cm)	雲量
12/13 00:00	-0.2	88.8	--	0.0	--			--	
01:00	-1.3	91.3	NE	1.0	--			--	
02:00	-2.3	91.8	E	0.6	--			--	0
03:00	-2.2	92.3	SW	0.5	--			--	
04:00	-1.7	88.2	ESE	0.7	--			--	
05:00	-1.4	84.8	S	0.5	--			--	1
06:00	-0.4	79.2	S	0.1	--	0.1	0.01	--	
07:00	-1.3	81.2	ESE	0.3	--	1.0	0.35	--	
08:00	2.0	67.6	WSW	0.7	--	1.0	0.91	--	1
09:00	4.4	61.7	SSW	0.5	--	1.0	1.38	--	
10:00	8.0	51.3	SW	1.0	--	1.0	1.70	--	
11:00	8.4	60.6	WSW	1.0	0.0	0.8	1.45	--	6
12:00	6.7	71.1	SW	1.9	--	0.3	0.85	--	
13:00	6.3	76.8	SW	1.5	0.0	0.1	0.52	--	
14:00	7.5	71.8	SW	1.0	0.0	0.9	0.78	--	6
15:00	6.1	67.4	W	1.5	0.0	0.5	0.19	--	
16:00	5.3	68.6	WNW	2.7	0.0	0.0	0.01	--	
17:00	3.6	77.2	W	2.0	0.0			--	1
18:00	3.0	80.0	W	1.2	0.0			--	
19:00	2.5	86.5	SE	0.4	0.0			--	
20:00	2.2	90.2	SW	0.2	0.0			--	10-
21:00	1.4	91.6	ENE	1.0	0.0			--	
22:00	1.2	92.3	WSW	0.2	0.0			--	
23:00	0.8	93.2	SW	0.6	0.0			--	

気温・湿度・風向・風速は毎正時のデータ。降水量・日照時間・降雪量は毎正時から一時間(気象庁仙台観測所)のアメダスデータ。  
風向のアルファベットにおいては N(北)、E(東)、W(西)、S(南) を表す。

記号 -- : 当該気象、または当該気象による量等がない場合。

記号 0 : 当該気象による量はあるが、1に足りない場合。

記号 0.0 : 当該気象による量はあるが、0.1に足りない場合。ただし、降水量の場合は、0.5mmに足りない場合に0.0と表示。

記号 0+ : 雲はあるが、雲量が1に満たない場合。

記号 10- : 雲量が10でも、雲がない部分がある場合

記号 空白 : 観測を行っていない場合、観測を行っていないために合計値や平均値等が求められない場合や通信障害等。



4-③

日時・時刻	気温 (°C)	湿度 (%)	風向	風速 (m/s)	降水量 (mm)	日照時間 (h)	全天 日射量 (MJ/m <sup>2</sup> )	降雪量 (cm)	雲量
12/14 00:00	-0.1	87.1	WNW	0.8	0.5			--	
01:00	-0.8	89.4	WNW	0.2	0.0			--	
02:00	-0.9	89.4	WNW	0.2	0.0			--	10-
03:00	-0.9	92.3	--	0.0	0.0			--	
04:00	-1.0	93.1	WNW	0.2	0.0			--	
05:00	-1.2	92.8	WNW	0.7	0.0			--	5
06:00	-1.2	94.3	WNW	0.2	0.0	0.0	0.01	--	
07:00	-1.1	93.4	WNW	0.1	--	0.9	0.36	--	
08:00	-0.8	90.1	ESE	0.4	--	1.0	0.89	--	7
09:00	0.4	89.2	SE	0.2	--	1.0	1.47	--	
10:00	1.8	79.9	SSW	0.7	--	0.7	1.36	--	
11:00	2.3	78.8	SW	0.7	--	0.6	1.24	--	10-
12:00	2.8	73.4	SW	1.2	--	0.5	1.08	--	
13:00	2.6	76.9	S	0.5	0.0	0.0	0.57	--	
14:00	1.4	88.4	SW	1.0	0.0	0.0	0.29	--	10-
15:00	1.2	92.8	SSW	0.5	0.0	0.0	0.08	--	
16:00	1.1	93.8	S	0.1	0.0	0.0	0.00	--	
17:00	0.8	94.2	ENE	1.0	0.0			--	10
18:00	0.6	94.3	NE	1.2	0.5			--	
19:00	-0.8	93.7	NE	3.0	1.0			2	
20:00	-1.2	94.1	ENE	2.9	0.5			1	10
21:00	-1.4	94.8	ENE	1.6	0.5			1	
22:00	-1.7	92.9	ESE	0.5	0.5			1	
23:00	-1.6	92.9	WSW	0.6	0.5			--	

気温・湿度・風向・風速は毎正時のデータ。降水量・日照時間・降雪量は毎正時から一時間(気象庁仙台観測所)のアメダスデータ。  
風向のアルファベットにおいては N(北)、E(東)、W(西)、S(南)を表す。

記号 -- : 当該気象、または当該気象による量等がない場合。

記号 0 : 当該気象による量はあるが、1に足りない場合。

記号 0.0 : 当該気象による量はあるが、0.1に足りない場合。ただし、降水量の場合は、0.5mmに足りない場合に0.0と表示。

記号 0+ : 雲はあるが、雲量が1に満たない場合。

記号 10- : 雲量が10でも、雲がない部分がある場合

記号 空白 : 観測を行っていない場合、観測を行っていないために合計値や平均値等が求められない場合や通信障害等。

4-④

日時・時刻	気温 (°C)	湿度 (%)	風向	風速 (m/s)	降水量 (mm)	日照時間 (h)	全天 日射量 (MJ/m <sup>2</sup> )	降雪量 (cm)	雲量
12/15 00:00	-1.8	93.9	—	0.0	0.0			—	
01:00	-1.9	94.9	SSW	0.1	0.0			—	
02:00	-2.0	90.1	—	0.0	0.0			—	10-
03:00	-1.9	92.2	—	0.0	0.0			—	
04:00	-1.8	93.8	—	0.0	0.0			—	
05:00	-0.7	83.9	S	0.5	0.0			—	10
06:00	-1.3	92.2	—	0.0	0.0	0.0	0.01	—	
07:00	-1.3	90.9	—	0.0	0.0	0.6	0.36	—	
08:00	-0.7	85.5	—	0.0	0.0	1.0	0.97	—	8
09:00	-0.7	80.1	W	1.3	0.0	0.8	1.25	—	
10:00	-0.2	83.1	W	0.7	0.0	1.0	1.69	—	
11:00	0.0	81.2	W	1.2	0.0	0.9	1.62	—	9
12:00	-0.1	85.1	WSW	1.0	0.0	0.9	1.55	—	
13:00	0.4	84.3	WSW	1.0	0.0	1.0	1.38	—	
14:00	0.8	70.4	W	2.9	0.0	0.7	0.57	—	8
15:00	0.1	79.1	W	1.5	0.0	0.0	0.17	—	
16:00	-0.4	87.7	SW	0.2	0.0	0.0	0.01	—	
17:00	-0.7	92.7	ENE	1.2	0.0			—	10
18:00	-0.6	91.2	WSW	0.5	0.0			—	
19:00	-0.8	91.1	SW	0.5	0.0			1	
20:00	-0.8	91.6	ENE	0.4	0.0			—	3
21:00	-0.8	91.2	W	3.2	0.0			—	
22:00	-0.4	79.3	ESE	1.1	0.0			—	
23:00	0.0	76.8	SE	1.0	0.0			—	

気温・湿度・風向・風速は毎正時のデータ。降水量・日照時間・降雪量は毎正時から一時間(気象庁仙台観測所)のアメダスデータ。  
風向のアルファベットにおいては N(北)、E(東)、W(西)、S(南) を表す。

記号 - : 当該気象、または当該気象による量等がない場合。

記号 0 : 当該気象による量はあるが、1に足りない場合。

記号 0.0 : 当該気象による量はあるが、0.1に足りない場合。ただし、降水量の場合は、0.5mmに足りない場合に0.0と表示。

記号 1+ : 雲はあるが、雲量が1に満たない場合。

記号 10- : 雲量が10でも、雲がない部分がある場合

記号 空白 : 観測を行っていない場合、観測を行っていないために合計値や平均値等が求められない場合や通信障害等。



4-⑤

日時・時刻	気温 (°C)	湿度 (%)	風向	風速 (m/s)	降水量 (mm)	日照時間 (h)	全天 日射量 (MJ/m <sup>2</sup> )	降雪量 (cm)	雲量
12/16 00:00	0.1	72.1	SE	1.0	0.0			--	
01:00	0.5	73.3	SE	1.2	0.0			--	
02:00	1.9	62.4	WSW	2.5	-			--	8
03:00	1.2	71.2	WSW	1.4	0.0			--	
04:00	0.7	75.9	SSE	1.0	--			--	
05:00	2.0	68.6	SW	1.0	0.0			--	8
06:00	2.0	70.5	SE	1.8	--	0.1	0.01	--	
07:00	4.0	52.7	NE	3.0	--	1.0	0.34	--	
08:00	4.5	51.3	NNE	2.0	--	0.9	0.77	--	3
09:00	4.7	50.8	W	3.5	--	1.0	1.40	--	
10:00	5.6	47.1	W	2.0	--	1.0	1.75	--	
11:00	5.1	51.7	ENE	6.2	--	1.0	1.85	--	2
12:00	6.3	50.6	SSE	1.0	--	1.0	1.78	--	
13:00	6.0	53.0	NE	1.6	--	1.0	1.47	--	
14:00	6.7	47.2	W	3.5	--	1.0	0.98	--	2
15:00	6.3	50.8	W	3.0	--	0.9	0.39	--	
16:00	5.1	56.8	SSE	0.6	--	0.0	0.01	--	
17:00	4.0	64.1	S	0.5	--			--	3
18:00	4.3	64.6	SSW	0.7	--			--	
19:00	4.6	63.3	SW	0.9	--			--	
20:00	2.6	72.4	ENE	0.6	--			--	8
21:00	2.3	67.8	S	0.8	--			--	
22:00	0.0	83.7	NNE	0.5	--			--	
23:00	2.0	76.3	SE	0.5	--			--	

気温・湿度・風向・風速は毎正時のデータ。降水量・日照時間・降雪量は毎正時から一時間(気象庁仙台観測所)のアメダスデータ。  
風向のアルファベットにおいては N(北)、E(東)、W(西)、S(南) を表す。

記号 - : 当該気象、または当該気象による量等がない場合。

記号 0 : 当該気象による量はあるが、1に足りない場合。

記号 0.0 : 当該気象による量はあるが、0.1に足りない場合。ただし、降水量の場合は、0.5mmに足りない場合に0.0と表示。

記号 0+ : 雲はあるが、雲量が1に満たない場合。

記号 10- : 雲量が10でも、雲がない部分がある場合

記号 空白 : 観測を行っていない場合、観測を行っていないために合計値や平均値等が求められない場合や通信障害等。

4-⑤

日時・時刻	気温 (°C)	湿度 (%)	風向	風速 (m/s)	降水量 (mm)	日照時間 (h)	全天 日射量 (MJ/m <sup>2</sup> )	降雪量 (cm)	雲量
12/17 00:00	-0.1	82.8	N	0.8	--			--	
01:00	-0.4	87.3	ENE	1.7	--			--	
02:00	-0.4	87.3	WNW	1.1	--			--	10-
03:00	-0.8	88.7	ENE	1.2	--			--	
04:00	-0.8	89.5	NE	1.0	--			--	
05:00	-0.8	88.0	E	0.6	--			--	10-
06:00	0.0	85.3	NE	0.5	--	0.0	0.00	--	
07:00	0.0	84.8	SW	0.1	--	0.0	0.08	--	
08:00	0.7	83.9	SW	0.5	--	0.0	0.36	--	10-
09:00	1.7	79.5	E	0.5	--	0.4	0.63	--	
10:00	5.4	66.2	SSW	0.6	--	1.0	1.60	--	
11:00	6.3	66.4	SE	0.4	--	1.0	1.51	--	10-
12:00	7.6	51.8	W	1.2	--	0.7	1.04	--	
13:00	7.6	52.6	NNE	2.2	0.0	0.8	1.16	--	
14:00	6.8	56.7	NE	2.0	--	0.9	0.92	--	10-
15:00	8.0	54.6	W	0.5	--	0.2	0.19	--	
16:00	4.0	70.5	NE	1.5	--	0.0	0.01	--	
17:00	2.5	81.2	ESE	0.4	--			--	10-
18:00	1.8	83.3	SSE	0.2	--			--	
19:00	1.9	85.0	W	0.3	--			--	
20:00	1.9	83.4	SSE	0.3	--			--	10-
21:00	3.2	80.9	SE	0.5	--			--	
22:00	0.0	90.3	ENE	0.5	--			--	
23:00	-0.8	91.2	ESE	0.5	--			--	

気温・湿度・風向・風速は毎正時のデータ。降水量・日照時間・降雪量は毎正時から一時間(気象庁仙台観測所)のアメダスデータ。  
風向のアルファベットにおいては N(北)、E(東)、W(西)、S(南) を表す。

記号 -- : 当該気象、または当該気象による量等がない場合。

記号 0 : 当該気象による量はあるが、1に足りない場合。

記号 0.0 : 当該気象による量はあるが、0.1に足りない場合。ただし、降水量の場合は、0.5mmに足りない場合に0.0と表示。

記号 0+ : 雲はあるが、雲量が1に満たない場合。

記号 10- : 雲量が10でも、雲がない部分がある場合

記号 空白 : 観測を行っていない場合、観測を行っていないために合計値や平均値等が求められない場合や通信障害等。

4-⑦

日時・時刻	気温 (°C)	湿度 (%)	風向	風速 (m/s)	降水量 (mm)	日照時間 (h)	全天 日射量 (MJ/m <sup>2</sup> )	降雪量 (cm)	雲量
12/18 00:00	-1.1	91.3	NE	1.4	—			—	
01:00	-0.9	92.0	NE	1.3	—			—	
02:00	-1.4	92.2	NE	1.3	—			—	2
03:00	-1.8	90.4	NE	1.5	—			—	
04:00	-2.0	90.9	SSE	0.1	—			—	
05:00	-2.1	90.9	NE	1.4	—			—	10-
06:00	-2.2	91.1	SE	0.3	—	0.0	0.01	—	
07:00	-2.2	89.1	ENE	0.5	—	0.1	0.20	—	
08:00	-0.8	87.8	ESE	0.7	—	0.8	0.69	—	10-
09:00	1.2	87.0	E	0.6	—	0.1	0.70	—	
10:00	2.9	78.9	SW	0.6	—	0.0	0.78	—	
11:00	4.4	73.6	S	0.5	—	0.0	0.66	—	10
12:00	5.5	52.9	ENE	2.6	—	0.0	0.69	—	
13:00	5.4	55.8	E	2.0	—	0.0	0.47	—	
14:00	5.3	54.1	ENE	2.0	—	0.0	0.17	—	10
15:00	4.4	61.7	E	0.4	—	0.0	0.07	—	
16:00	3.3	73.3	ESE	0.3	—	0.0	0.00	—	
17:00	2.3	78.7	NE	1.1	—			—	10
18:00	2.3	76.6	ENE	0.5	0.0			—	
19:00	2.2	77.9	ENE	1.0	—			—	
20:00	2.0	84.4	NNE	1.0	0.0			—	10-
21:00	1.8	87.7	NE	1.0	0.0			—	
22:00	2.6	79.8	—	0.0	0.0			—	
23:00	2.7	79.2	ENE	0.3	—			—	

気温・湿度・風向・風速は毎正時のデータ。降水量・日照時間・降雪量は毎正時から一時間(気象庁仙台観測所)のアメダスデータ。

風向のアルファベットにおいては N(北)、E(東)、W(西)、S(南)を表す。

記号 - : 当該気象、または当該気象による量等がない場合。

記号 0 : 当該気象による量はあるが、1に足りない場合。

記号 0.0 : 当該気象による量はあるが、0.1に足りない場合。ただし、降水量の場合は、0.5mmに足りない場合に0.0と表示。

記号 0+ : 雲はあるが、雲量が1に満たない場合。

記号 10- : 雲量が10でも、雲がない部分がある場合

記号 空白 : 観測を行っていない場合、観測を行っていないために合計値や平均値等が求められない場合や通信障害等。



## 5. 大気質測定結果 (12/12 ~ 12/18)

5-①

日 時 ・ 時刻	二酸化窒素《NO <sub>2</sub> 》 (ppm)	浮遊粒子状物質《SPM》 (mg/m <sup>3</sup> )	
12/12 00:00 ~ 01:00	0.002 未満	0.011	
01:00 ~ 02:00	0.002 未満	0.005 未満	
02:00 ~ 03:00	0.002 未満	0.008	
03:00 ~ 04:00	0.002 未満	0.009	
04:00 ~ 05:00	0.005	0.007	
05:00 ~ 06:00	0.004	0.005 未満	
06:00 ~ 07:00	0.009	0.005 未満	
07:00 ~ 08:00	0.009	0.014	
08:00 ~ 09:00	0.004	0.005 未満	
09:00 ~ 10:00	0.002 未満	0.005 未満	
10:00 ~ 11:00	0.002	0.005 未満	
11:00 ~ 12:00	0.003	0.005 未満	
12:00 ~ 13:00	0.003	0.005 未満	
13:00 ~ 14:00	0.005	0.005 未満	
14:00 ~ 15:00	0.003	0.005	
15:00 ~ 16:00	0.009	0.005 未満	
16:00 ~ 17:00	0.016	0.005 未満	
17:00 ~ 18:00	0.020	0.017	
18:00 ~ 19:00	0.012	0.006	
19:00 ~ 20:00	0.011	0.006	
20:00 ~ 21:00	0.004	0.005 未満	
21:00 ~ 22:00	0.003	0.005 未満	
22:00 ~ 23:00	0.007	0.005 未満	
23:00 ~ 24:00	0.005	0.010	
定 量 下 限 値	0.002	0.005	

5-②

日時・時刻	二酸化窒素《NO <sub>2</sub> 》 (ppm)	浮遊粒子状物質《SPM》 (mg/m <sup>3</sup> )	
12/13 00:00 ~ 01:00	0.003	0.009	
01:00 ~ 02:00	0.005	0.005 未滿	
02:00 ~ 03:00	0.003	0.006	
03:00 ~ 04:00	0.005	0.006	
04:00 ~ 05:00	0.004	0.007	
05:00 ~ 06:00	0.006	0.005 未滿	
06:00 ~ 07:00	0.016	0.005 未滿	
07:00 ~ 08:00	0.021	0.005 未滿	
08:00 ~ 09:00	0.008	0.006	
09:00 ~ 10:00	0.008	0.005 未滿	
10:00 ~ 11:00	0.003	0.005 未滿	
11:00 ~ 12:00	0.003	0.005 未滿	
12:00 ~ 13:00	0.002	0.005	
13:00 ~ 14:00	0.003	0.011	
14:00 ~ 15:00	0.004	0.009	
15:00 ~ 16:00	0.004	0.008	
16:00 ~ 17:00	0.002	0.011	
17:00 ~ 18:00	0.002	0.005 未滿	
18:00 ~ 19:00	0.003	0.005 未滿	
19:00 ~ 20:00	0.004	0.021	
20:00 ~ 21:00	0.006	0.012	
21:00 ~ 22:00	0.004	0.010	
22:00 ~ 23:00	0.005	0.022	
23:00 ~ 24:00	0.003	0.005 未滿	
定置下限値	0.002	0.005	

5-③

日 時 ・ 時 刻	二酸化窒素《NO <sub>2</sub> 》 (ppm)	浮遊粒子状物質《SPM》 (mg/m <sup>3</sup> )	
12/14 00:00 ~ 01:00	0.003	0.010	
01:00 ~ 02:00	0.004	0.006	
02:00 ~ 03:00	0.004	0.005 未満	
03:00 ~ 04:00	0.005	0.010	
04:00 ~ 05:00	0.006	0.005 未満	
05:00 ~ 06:00	0.009	0.005 未満	
06:00 ~ 07:00	0.013	0.009	
07:00 ~ 08:00	0.011	0.016	
08:00 ~ 09:00	0.013	0.005 未満	
09:00 ~ 10:00	0.013	0.005 未満	
10:00 ~ 11:00	0.005	0.011	
11:00 ~ 12:00	0.003	0.013	
12:00 ~ 13:00	0.004	0.018	
13:00 ~ 14:00	0.004	0.016	
14:00 ~ 15:00	0.006	0.013	
15:00 ~ 16:00	0.010	0.030	
16:00 ~ 17:00	0.015	0.028	
17:00 ~ 18:00	0.017	0.030	
18:00 ~ 19:00	0.009	0.020	
19:00 ~ 20:00	0.003	0.009	
20:00 ~ 21:00	0.002 未満	0.006	
21:00 ~ 22:00	0.003	0.005 未満	
22:00 ~ 23:00	0.003	0.005 未満	
23:00 ~ 24:00	0.005	0.005 未満	
定 量 下 限 値	0.002	0.005	



5-④

日 時 ・ 時 刻	二酸化窒素《NO <sub>2</sub> 》 (ppm)	浮遊粒子状物質《SPM》 (mg/m <sup>3</sup> )	
12/15 00:00 ~ 01:00	0.004	0.005	
01:00 ~ 02:00	0.008	0.005 未滿	
02:00 ~ 03:00	0.008	0.005 未滿	
03:00 ~ 04:00	0.007	0.005	
04:00 ~ 05:00	0.003	0.006	
05:00 ~ 06:00	0.002 未滿	0.005 未滿	
06:00 ~ 07:00	0.002 未滿	0.005 未滿	
07:00 ~ 08:00	0.002	0.006	
08:00 ~ 09:00	0.002 未滿	0.005 未滿	
09:00 ~ 10:00	0.002 未滿	0.012	
10:00 ~ 11:00	0.002 未滿	0.005 未滿	
11:00 ~ 12:00	0.002 未滿	0.005 未滿	
12:00 ~ 13:00	0.002 未滿	0.005 未滿	
13:00 ~ 14:00	0.002 未滿	0.005 未滿	
14:00 ~ 15:00	0.002 未滿	0.005 未滿	
15:00 ~ 16:00	0.002 未滿	0.005 未滿	
16:00 ~ 17:00	0.006	0.005 未滿	
17:00 ~ 18:00	0.005	0.005 未滿	
18:00 ~ 19:00	0.002 未滿	0.005 未滿	
19:00 ~ 20:00	0.002 未滿	0.005 未滿	
20:00 ~ 21:00	0.002 未滿	0.006	
21:00 ~ 22:00	0.002 未滿	0.021	
22:00 ~ 23:00	0.002 未滿	0.005	
23:00 ~ 24:00	0.002 未滿	0.005 未滿	
定 鼠 下 限 値	0.002	0.005	

5-⑤

日 時 ・ 時 刻	二酸化窒素《NO <sub>x</sub> 》 (ppm)	浮遊粒子状物質《SPM》 (mg/m <sup>3</sup> )	
12/16 00:00 ~ 01:00	0.002 未滿	0.005 未滿	
01:00 ~ 02:00	0.002 未滿	0.006	
02:00 ~ 03:00	0.002 未滿	0.012	
03:00 ~ 04:00	0.002 未滿	0.006	
04:00 ~ 05:00	0.002 未滿	0.005 未滿	
05:00 ~ 06:00	0.004	0.018	
06:00 ~ 07:00	0.004	0.011	
07:00 ~ 08:00	0.004	0.005 未滿	
08:00 ~ 09:00	0.003	0.005 未滿	
09:00 ~ 10:00	0.002 未滿	0.005 未滿	
10:00 ~ 11:00	0.003	0.005 未滿	
11:00 ~ 12:00	0.006	0.005 未滿	
12:00 ~ 13:00	0.006	0.005 未滿	
13:00 ~ 14:00	0.004	0.005 未滿	
14:00 ~ 15:00	0.005	0.005 未滿	
15:00 ~ 16:00	0.006	0.005 未滿	
16:00 ~ 17:00	0.009	0.005 未滿	
17:00 ~ 18:00	0.012	0.010	
18:00 ~ 19:00	0.006	0.005 未滿	
19:00 ~ 20:00	0.005	0.005 未滿	
20:00 ~ 21:00	0.010	0.005 未滿	
21:00 ~ 22:00	0.006	0.012	
22:00 ~ 23:00	0.007	0.006	
23:00 ~ 24:00	0.005	0.005	
定 量 下 限 値	0.002	0.005	

5-⑥

日 時 ・ 時 刻	二酸化窒素《NO <sub>2</sub> 》 (ppm)	浮遊粒子状物質《SPM》 (mg/m <sup>3</sup> )	
12/17 00:00 ~ 01:00	0.003	0.005 未滿	
01:00 ~ 02:00	0.004	0.022	
02:00 ~ 03:00	0.004	0.022	
03:00 ~ 04:00	0.004	0.012	
04:00 ~ 05:00	0.010	0.006	
05:00 ~ 06:00	0.014	0.012	
06:00 ~ 07:00	0.015	0.012	
07:00 ~ 08:00	0.015	0.009	
08:00 ~ 09:00	0.018	0.023	
09:00 ~ 10:00	0.029	0.005 未滿	
10:00 ~ 11:00	0.025	0.008	
11:00 ~ 12:00	0.014	0.005 未滿	
12:00 ~ 13:00	0.006	0.005 未滿	
13:00 ~ 14:00	0.012	0.006	
14:00 ~ 15:00	0.011	0.029	
15:00 ~ 16:00	0.013	0.020	
16:00 ~ 17:00	0.019	0.012	
17:00 ~ 18:00	0.023	0.005 未滿	
18:00 ~ 19:00	0.015	0.005 未滿	
19:00 ~ 20:00	0.012	0.005 未滿	
20:00 ~ 21:00	0.008	0.005 未滿	
21:00 ~ 22:00	0.007	0.006	
22:00 ~ 23:00	0.007	0.005 未滿	
23:00 ~ 24:00	0.007	0.005	
定 量 下 限 値	0.002	0.005	



5-⑦

日 時 ・ 時刻	二酸化窒素《NO <sub>2</sub> 》 (ppm)	浮遊粒子状物質《SPM》 (mg/m <sup>3</sup> )	
12/18 00:00 ~ 01:00	0.005	0.005 未滿	
01:00 ~ 02:00	0.007	0.005	
02:00 ~ 03:00	0.005	0.006	
03:00 ~ 04:00	0.007	0.005 未滿	
04:00 ~ 05:00	0.011	0.016	
05:00 ~ 06:00	0.014	0.005 未滿	
06:00 ~ 07:00	0.018	0.005 未滿	
07:00 ~ 08:00	0.025	0.005 未滿	
08:00 ~ 09:00	0.026	0.005 未滿	
09:00 ~ 10:00	0.020	0.005 未滿	
10:00 ~ 11:00	0.017	0.013	
11:00 ~ 12:00	0.014	0.005 未滿	
12:00 ~ 13:00	0.011	0.005 未滿	
13:00 ~ 14:00	0.010	0.008	
14:00 ~ 15:00	0.014	0.006	
15:00 ~ 16:00	0.034	0.009	
16:00 ~ 17:00	0.034	0.017	
17:00 ~ 18:00	0.028	0.013	
18:00 ~ 19:00	0.022	0.005 未滿	
19:00 ~ 20:00	0.018	0.006	
20:00 ~ 21:00	0.016	0.018	
21:00 ~ 22:00	0.011	0.005 未滿	
22:00 ~ 23:00	0.005	0.007	
23:00 ~ 24:00	0.007	0.005 未滿	
定 量 下 限 値	0.002	0.005	



## 4. 気象関係測定結果 (12/12 ~ 12/18)

4-①

日時・時刻	気温 (°C)	湿度 (%)	風向	風速 (m/s)	降水量 (mm)	日照時間 (h)	全天 日射量 (MJ/m <sup>2</sup> )	降雪量 (cm)	雲量
12/12 00:00	-1.4	81.9	S	1.8	0.0			--	
01:00	-2.1	82.5	NNW	1.0	0.0			--	
02:00	-2.9	84.2	NW	0.9	0.0			--	1
03:00	-2.5	84.7	W	1.6	0.0			--	
04:00	-2.6	82.9	WSW	0.6	0.0			--	
05:00	-2.0	76.9	WSW	2.4	0.0			--	10-
06:00	-1.4	72.7	WSW	1.3	0.5	0.0	0.01	--	
07:00	-1.0	68.4	NW	1.5	0.0	0.9	0.35	--	
08:00	1.5	59.4	SSE	0.9	0.0	0.8	0.76	--	8
09:00	3.6	51.8	W	1.8	--	1.0	1.40	--	
10:00	6.6	44.5	W	2.5	--	0.9	1.75	--	
11:00	6.5	52.7	WNW	5.7	--	1.0	1.85	--	3
12:00	5.2	62.3	SSW	5.3	--	1.0	1.66	--	
13:00	4.4	71.3	SW	5.1	--	0.4	0.79	--	
14:00	5.8	64.5	WNW	2.2	--	0.5	0.57	--	10-
15:00	4.5	61.2	SW	4.0	--	0.0	0.18	--	
16:00	3.5	65.1	NE	0.8	--	0.0	0.01	--	
17:00	1.9	72.0	SSE	1.7	--			--	10-
18:00	1.4	73.8	W	2.9	--			--	
19:00	0.9	78.1	E	0.7	--			--	
20:00	0.1	81.8	W	1.6	0.0			--	6
21:00	-0.3	83.6	SSE	0.7	--			--	
22:00	-0.4	84.9	NNE	1.2	--			--	
23:00	-0.8	84.6	E	0.9	--			--	

気温・湿度・風向・風速は毎正時のデータ。降水量・日照時間・降雪量は毎正時から一時間(気象庁仙台観測所)のアメダスデータ。

風向のアルファベットにおいては N(北)、E(東)、W(西)、S(南) を表す。

記号 - : 当該気象、または当該気象による量等がない場合。

記号 0 : 当該気象による量はあるが、1に足りない場合。

記号 0.0 : 当該気象による量はあるが、0.1に足りない場合。ただし、降水量の場合は、0.5mmに足りない場合に0.0と表示。

記号 0+ : 雲はあるが、雲量が1に満たない場合。

記号 10- : 雲量が10でも、雲がない部分がある場合

記号 空白 : 観測を行っていない場合、観測を行っていないために合計値や平均値等が求められない場合や通信障害等。



## 4-②

日時・時刻	気温 (°C)	湿度 (%)	風向	風速 (m/s)	降水量 (mm)	日照時間 (h)	全天 日射量 (MJ/m <sup>2</sup> )	降雪量 (cm)	雲量
12/13 00:00	-1.7	82.4	ESE	2.9	—			—	
01:00	-2.5	83.5	SSE	0.8	—			—	
02:00	-2.6	84.0	SW	0.7	—			—	0
03:00	-2.5	84.3	S	0.8	—			—	
04:00	-2.5	85.1	SW	1.4	—			—	
05:00	-2.6	85.3	NNE	1.3	—			—	1
06:00	-2.5	85.4	SSW	0.6	—	0.1	0.01	—	
07:00	-2.6	85.7	SW	1.5	—	1.0	0.35	—	
08:00	-1.6	85.0	SSE	0.5	—	1.0	0.91	—	1
09:00	-0.5	71.9	SSW	0.9	—	1.0	1.38	—	
10:00	2.9	59.2	SSE	2.4	—	1.0	1.70	—	
11:00	4.2	46.2	NW	1.8	0.0	0.8	1.45	—	6
12:00	2.8	54.3	W	2.5	—	0.3	0.85	—	
13:00	2.5	61.5	ESE	0.9	0.0	0.1	0.52	—	
14:00	3.2	67.6	W	2.1	0.0	0.9	0.78	—	6
15:00	2.5	62.6	W	1.9	0.0	0.5	0.19	—	
16:00	1.6	64.7	SSW	1.4	0.0	0.0	0.01	—	
17:00	1.2	70.0	NW	0.9	0.0			—	1
18:00	1.0	78.8	ENE	1.0	0.0			—	
19:00	0.6	83.8	SE	1.6	0.0			—	
20:00	0.2	86.1	NNW	1.2	0.0			—	10-
21:00	-2.2	86.1	NE	2.8	0.0			—	
22:00	-3.0	86.2	E	1.1	0.0			—	
23:00	-3.4	86.1	N	0.8	0.0			—	

気温・湿度・風向・風速は毎正時のデータ。降水量・日照時間・降雪量は毎正時から一時間(気象庁仙台観測所)のアメダスデータ。  
 風向のアルファベットにおいては N(北)、E(東)、W(西)、S(南) を表す。

記号 - : 当該気象、または当該気象による量等がない場合。

記号 0 : 当該気象による量はあるが、1に足りない場合。

記号 0.0 : 当該気象による量はあるが、0.1に足りない場合。ただし、降水量の場合は、0.5mmに足りない場合に0.0と表示。

記号 0+ : 雲はあるが、雲量が1に満たない場合。

記号 10- : 雲量が10でも、雲がない部分がある場合

記号 空白 : 観測を行っていない場合、観測を行っていないために合計値や平均値等が求められない場合や通信障害等。

## 4-③

日時・時刻	気温 (°C)	湿度 (%)	風向	風速 (m/s)	降水量 (mm)	日照時間 (h)	全天 日射量 (MJ/m <sup>2</sup> )	降雪量 (cm)	雲量
12/14 00:00	-3.3	86.1	SW	1.1	0.5			—	
01:00	-3.3	86.2	SSW	0.8	0.0			—	
02:00	-3.4	86.2	NNE	0.8	0.0			—	10-
03:00	-3.3	86.0	NNW	1.1	0.0			—	
04:00	-3.2	86.3	ENE	1.2	0.0			—	
05:00	-2.8	85.4	S	1.2	0.0			—	5
06:00	-2.8	85.6	SSW	0.9	0.0	0.0	0.01	—	
07:00	-2.8	85.8	ENE	1.4	—	0.9	0.36	—	
08:00	-1.8	85.6	ENE	0.5	—	1.0	0.89	—	7
09:00	-1.4	82.6	N	0.7	—	1.0	1.47	—	
10:00	-1.4	78.9	SW	2.4	—	0.7	1.36	—	
11:00	-0.4	76.1	W	1.5	—	0.6	1.24	—	10-
12:00	-1.4	78.9	SSW	1.2	—	0.5	1.08	—	
13:00	-0.7	78.2	WNW	2.0	0.0	0.0	0.57	—	
14:00	-0.1	65.7	WSW	3.5	0.0	0.0	0.29	—	10-
15:00	-1.2	73.7	WNW	1.2	0.0	0.0	0.08	—	
16:00	-1.7	81.3	SW	1.2	0.0	0.0	0.00	—	
17:00	-1.9	83.6	E	1.0	0.0			—	10
18:00	-2.0	85.1	SW	1.9	0.5			—	
19:00	-2.1	85.6	NNE	1.9	1.0			2	
20:00	-2.1	85.5	SSE	0.9	0.5			1	10
21:00	-2.2	85.4	SE	1.2	0.5			1	
22:00	-1.7	77.6	NNW	1.0	0.5			1	
23:00	-1.3	72.6	ENE	1.2	0.5			—	

気温・湿度・風向・風速は毎正時のデータ。降水量・日照時間・降雪量は毎正時から一時間(気象庁仙台観測所)のアメダスデータ。

風向のアルファベットにおいては N(北)、E(東)、W(西)、S(南) を表す。

記号 - : 当該気象、または当該気象による量等がない場合。

記号 0 : 当該気象による量はあるが、1に足りない場合。

記号 0.0 : 当該気象による量はあるが、0.1に足りない場合。ただし、降水量の場合は、0.5mmに足りない場合に0.0を表示。

記号 0+ : 雲はあるが、雲量が1に満たない場合。

記号 10- : 雲量が10でも、雲がない部分がある場合

記号 空白 : 観測を行っていない場合、観測を行っていないために合計値や平均値等が求められない場合や通信障害等。

4-④

日時・時刻	気温 (°C)	湿度 (%)	風向	風速 (m/s)	降水量 (mm)	日照時間 (h)	全天 日射量 (MJ/m <sup>2</sup> )	降雪量 (cm)	雲量
12/15 00:00	-0.7	63.0	SW	2.9	0.0			—	
01:00	-1.0	70.6	S	2.5	0.0			—	
02:00	-0.7	61.8	SW	6.5	0.0			—	10-
03:00	-0.3	67.2	W	2.1	0.0			—	
04:00	-0.3	68.6	ESE	0.9	0.0			—	
05:00	-0.9	75.3	NNE	1.5	0.0			—	10
06:00	-0.4	62.2	SW	3.4	0.0	0.0	0.01	—	
07:00	-0.1	68.3	WSW	1.0	0.0	0.6	0.36	—	
08:00	0.4	53.3	ESE	2.8	0.0	1.0	0.97	—	8
09:00	0.2	56.5	NE	1.0	0.0	0.8	1.25	—	
10:00	1.2	61.2	N	2.7	0.0	1.0	1.69	—	
11:00	1.4	54.6	ESE	3.3	0.0	0.9	1.62	—	9
12:00	1.2	52.6	NNE	0.9	0.0	0.9	1.55	—	
13:00	1.7	50.8	NNE	0.7	0.0	1.0	1.38	—	
14:00	1.0	55.9	NNE	2.5	0.0	0.7	0.57	—	8
15:00	0.6	62.0	WSW	2.3	0.0	0.0	0.17	—	
16:00	0.4	62.7	SSW	1.5	0.0	0.0	0.01	—	
17:00	-0.2	66.6	NNE	1.2	0.0			—	10
18:00	-0.8	68.6	SW	2.6	0.0			—	
19:00	-1.3	67.1	WSW	1.2	0.0			1	
20:00	-1.0	63.3	WNW	0.9	0.0			—	3
21:00	-1.2	61.0	SSE	0.9	0.0			—	
22:00	-0.3	57.7	ESE	0.4	0.0			—	
23:00	0.4	54.4	N	1.0	0.0			—	

気温・湿度・風向・風速は毎正時のデータ。降水量・日照時間・降雪量は毎正時から一時間(気象庁仙台観測所)のアメダスデータ。

風向のアルファベットにおいては N(北)、E(東)、W(西)、S(南) を表す。

記号 - : 当該気象、または当該気象による量等がない場合。

記号 0 : 当該気象による量はあるが、1に足りない場合。

記号 0.0 : 当該気象による量はあるが、0.1に足りない場合。ただし、降水量の場合は、0.5mmに足りない場合に0.0と表示。

記号 0+ : 雲はあるが、雲量が1に満たない場合。

記号 10- : 雲量が10でも、雲がない部分がある場合

記号 空白 : 観測を行っていない場合、観測を行っていないために合計値や平均値等が求められない場合や通信障害等。

4-⑤

日時・時刻	気温 (°C)	湿度 (%)	風向	風速 (m/s)	降水量 (mm)	日照時間 (h)	全天 日射量 (MJ/m <sup>2</sup> )	降雪量 (cm)	雲量
12/16 00:00	-0.7	67.4	ENE	1.2	0.0			--	
01:00	-1.5	71.3	W	1.6	0.0			--	
02:00	-2.0	56.0	E	1.4	-			--	8
03:00	-1.3	60.0	ENE	1.1	0.0			--	
04:00	-1.8	67.4	WNW	1.2	--			--	
05:00	0.2	53.4	SSE	1.0	0.0			--	8
06:00	-0.3	56.6	ESE	0.9	--	0.1	0.01	--	
07:00	2.5	54.6	N	2.0	--	1.0	0.34	--	
08:00	3.6	50.0	NE	1.4	--	0.9	0.77	--	3
09:00	3.8	50.3	NE	1.7	--	1.0	1.40	--	
10:00	5.6	42.6	S	1.5	--	1.0	1.75	--	
11:00	5.8	51.1	SE	1.0	--	1.0	1.85	--	2
12:00	6.4	46.4	NNE	1.7	--	1.0	1.78	--	
13:00	6.8	48.3	ENE	2.5	--	1.0	1.47	--	
14:00	5.7	44.6	N	1.7	--	1.0	0.98	--	2
15:00	5.7	48.8	NE	1.7	--	0.9	0.39	--	
16:00	3.8	61.2	NNE	1.4	--	0.0	0.01	--	
17:00	3.5	62.4	ENE	0.9	--			--	3
18:00	2.0	70.9	NNW	0.9	--			--	
19:00	2.5	67.8	W	0.7	--			--	
20:00	1.3	72.8	WNW	1.5	--			--	8
21:00	2.3	72.8	ESE	1.8	--			--	
22:00	0.1	79.9	NNW	0.6	--			--	
23:00	-1.3	82.3	NNW	0.7	--			--	

気温・湿度・風向・風速は毎正時のデータ。降水量・日照時間・降雪量は毎正時から一時間(気象庁仙台観測所)のアメダスデータ。

風向のアルファベットにおいては N(北)、E(東)、W(西)、S(南) を表す。

記号 - : 当該気象、または当該気象による量等がない場合。

記号 0 : 当該気象による量はあるが、1に足りない場合。

記号 0.0 : 当該気象による量はあるが、0.1に足りない場合。ただし、降水量の場合は、0.5mmに足りない場合に0.0と表示。

記号 0+ : 雲はあるが、雲量が1に満たない場合。

記号 10- : 雲量が10でも、雲がない部分がある場合

記号 空白 : 観測を行っていない場合、観測を行っていないために合計値や平均値等が求められない場合や通信障害等。



4-⑥

日時・時刻	気温 (°C)	湿度 (%)	風向	風速 (m/s)	降水量 (mm)	日照時間 (h)	全天 日射量 (MJ/m <sup>2</sup> )	降雪量 (cm)	雲量
12/17 00:00	-1.6	84.4	NW	0.6	--			--	
01:00	-2.0	85.7	W	0.7	--			--	
02:00	-1.9	85.4	NNE	2.2	--			--	10-
03:00	-2.3	85.5	ESE	1.1	--			--	
04:00	-2.9	85.2	SE	0.6	--			--	
05:00	-2.9	85.9	SE	1.0	--			--	10-
06:00	-3.4	84.9	E	0.8	--	0.0	0.00	--	
07:00	-2.7	85.9	NE	0.8	--	0.0	0.08	--	
08:00	-2.2	84.3	SSE	0.6	--	0.0	0.36	--	10-
09:00	0.7	77.2	ESE	0.6	--	0.4	0.63	--	
10:00	2.2	68.2	E	0.9	--	1.0	1.60	--	
11:00	3.0	62.9	E	2.1	--	1.0	1.51	--	10-
12:00	3.8	56.8	ESE	1.2	--	0.7	1.04	--	
13:00	4.1	52.2	ESE	1.1	0.0	0.8	1.16	--	
14:00	3.5	50.3	ESE	1.3	--	0.9	0.92	--	10-
15:00	2.8	58.8	SE	0.9	--	0.2	0.19	--	
16:00	2.1	63.8	SSW	0.6	--	0.0	0.01	--	
17:00	1.1	67.6	N	0.7	--			--	10-
18:00	0.9	70.5	NNE	1.0	--			--	
19:00	1.0	72.8	E	0.8	--			--	
20:00	0.9	73.6	WNW	0.9	--			--	10-
21:00	0.5	78.4	E	0.7	--			--	
22:00	-1.1	74.5	ESE	0.4	--			--	
23:00	-1.5	70.8	NNE	1.0	--			--	

気温・湿度・風向・風速は毎正時のデータ。降水量・日照時間・降雪量は毎正時から一時間(気象庁仙台観測所)のアメダスデータ。

風向のアルファベットにおいては N(北)、E(東)、W(西)、S(南) を表す。

記号 - : 当該気象、または当該気象による量等がない場合。

記号 0 : 当該気象による量はあるが、1に足りない場合。

記号 0.0 : 当該気象による量はあるが、0.1に足りない場合。ただし、降水量の場合は、0.5mmに足りない場合に0.0と表示。

記号 0+ : 雲はあるが、雲量が1に満たない場合。

記号 10- : 雲量が10でも、雲がない部分がある場合

記号 空白 : 観測を行っていない場合、観測を行っていないために合計値や平均値等が求められない場合や通信障害等。

4-⑦

日時・時刻	気温 (°C)	湿度 (%)	風向	風速 (m/s)	降水量 (mm)	日照時間 (h)	全天 日射量 (MJ/m <sup>2</sup> )	降雪量 (cm)	雲量
12/18 00:00	-1.4	73.2	NNE	1.4	--			--	
01:00	-1.2	74.9	SSE	0.7	--			--	
02:00	-1.8	71.7	SE	1.0	--			--	2
03:00	-1.6	74.5	NNE	0.7	--			--	
04:00	-2.2	70.9	NNE	1.1	--			--	
05:00	-2.3	68.3	SSE	0.8	--			--	10-
06:00	-2.6	69.4	ESE	0.8	--	0.0	0.01	--	
07:00	-2.6	71.6	NE	1.4	--	0.1	0.20	--	
08:00	-2.6	72.8	ENE	1.4	--	0.8	0.69	--	10-
09:00	-2.3	70.8	S	0.7	--	0.1	0.70	--	
10:00	0.2	60.8	NNE	2.3	--	0.0	0.78	--	
11:00	1.2	56.8	NNE	1.3	--	0.0	0.66	--	10
12:00	2.4	66.0	ESE	1.3	--	0.0	0.69	--	
13:00	3.3	77.5	NNE	0.6	--	0.0	0.47	--	
14:00	3.2	75.6	SE	1.4	--	0.0	0.17	--	10
15:00	2.8	78.0	ENE	1.6	--	0.0	0.07	--	
16:00	2.6	80.5	E	0.8	--	0.0	0.00	--	
17:00	2.3	82.0	NE	1.1	--			--	10
18:00	2.3	80.9	ENE	1.7	0.0			--	
19:00	2.3	81.9	E	0.8	--			--	
20:00	2.0	84.8	WSW	0.5	0.0			--	10-
21:00	3.0	85.2	E	0.6	0.0			--	
22:00	3.0	82.5	NNW	1.3	0.0			--	
23:00	2.7	82.5	ESE	1.1	--			--	

気温・湿度・風向・風速は毎正時のデータ。降水量・日照時間・降雪量は毎正時から一時間(気象庁仙台観測所)のアメダスデータ。風向のアルファベットにおいては N(北)、E(東)、W(西)、S(南) を表す。

記号 - : 当該気象、または当該気象による量等がない場合。

記号 0 : 当該気象による量はあるが、1に足りない場合。

記号 0.0 : 当該気象による量はあるが、0.1に足りない場合。ただし、降水量の場合は、0.5mmに足りない場合に0.0と表示。

記号 0+ : 雲はあるが、雲量が1に満たない場合。

記号 10- : 雲量が10でも、雲がない部分がある場合

記号 空白 : 観測を行っていない場合、観測を行っていないために合計値や平均値等が求められない場合や通信障害等。

5. 大気質測定結果 (12/12 ~ 12/18)  
5-①

日時・時刻	二酸化窒素《NO <sub>2</sub> 》 (ppm)	浮遊粒子状物質《SPM》 (mg/m <sup>3</sup> )	
12/12 00:00 ~ 01:00	0.002 未満	0.015	
01:00 ~ 02:00	0.002 未満	0.011	
02:00 ~ 03:00	0.002 未満	0.005 未満	
03:00 ~ 04:00	0.002 未満	0.014	
04:00 ~ 05:00	0.002 未満	0.015	
05:00 ~ 06:00	0.002 未満	0.013	
06:00 ~ 07:00	0.002 未満	0.007	
07:00 ~ 08:00	0.002	0.006	
08:00 ~ 09:00	0.004	0.007	
09:00 ~ 10:00	0.002	0.005 未満	
10:00 ~ 11:00	0.003	0.015	
11:00 ~ 12:00	0.007	0.008	
12:00 ~ 13:00	0.002	0.021	
13:00 ~ 14:00	0.005	0.012	
14:00 ~ 15:00	0.005	0.024	
15:00 ~ 16:00	0.007	0.016	
16:00 ~ 17:00	0.007	0.014	
17:00 ~ 18:00	0.009	0.005 未満	
18:00 ~ 19:00	0.003	0.014	
19:00 ~ 20:00	0.002	0.005	
20:00 ~ 21:00	0.002 未満	0.012	
21:00 ~ 22:00	0.002 未満	0.009	
22:00 ~ 23:00	0.002 未満	0.011	
23:00 ~ 24:00	0.002 未満	0.025	
定量下限値	0.002	0.005	

5-②

日時・時刻	二酸化窒素《NO <sub>2</sub> 》 (ppm)	浮遊粒子状物質《SPM》 (mg/m <sup>3</sup> )	
12/13 00:00 ~ 01:00	0.002 未満	0.005 未満	
01:00 ~ 02:00	0.002 未満	0.016	
02:00 ~ 03:00	0.002 未満	0.016	
03:00 ~ 04:00	0.002	0.008	
04:00 ~ 05:00	0.002 未満	0.023	
05:00 ~ 06:00	0.004	0.017	
06:00 ~ 07:00	0.004	0.016	
07:00 ~ 08:00	0.004	0.008	
08:00 ~ 09:00	0.006	0.009	
09:00 ~ 10:00	0.008	0.005 未満	
10:00 ~ 11:00	0.003	0.019	
11:00 ~ 12:00	0.005	0.014	
12:00 ~ 13:00	0.002 未満	0.022	
13:00 ~ 14:00	0.006	0.009	
14:00 ~ 15:00	0.003	0.005 未満	
15:00 ~ 16:00	0.005	0.022	
16:00 ~ 17:00	0.005	0.015	
17:00 ~ 18:00	0.002	0.015	
18:00 ~ 19:00	0.002 未満	0.009	
19:00 ~ 20:00	0.002 未満	0.011	
20:00 ~ 21:00	0.002 未満	0.011	
21:00 ~ 22:00	0.002 未満	0.007	
22:00 ~ 23:00	0.002 未満	0.014	
23:00 ~ 24:00	0.002 未満	0.010	
定量下限値	0.002	0.005	



5-③

日 時 ・ 時 刻	二酸化窒素《NO <sub>2</sub> 》 (ppm)	浮遊粒子状物質《SPM》 (mg/m <sup>3</sup> )	
12/14 00:00 ~ 01:00	0.002 未満	0.018	
01:00 ~ 02:00	0.002	0.011	
02:00 ~ 03:00	0.002 未満	0.012	
03:00 ~ 04:00	0.002 未満	0.014	
04:00 ~ 05:00	0.002 未満	0.020	
05:00 ~ 06:00	0.003	0.017	
06:00 ~ 07:00	0.005	0.017	
07:00 ~ 08:00	0.006	0.009	
08:00 ~ 09:00	0.004	0.005	
09:00 ~ 10:00	0.002	0.005 未満	
10:00 ~ 11:00	0.002 未満	0.021	
11:00 ~ 12:00	0.002 未満	0.007	
12:00 ~ 13:00	0.002 未満	0.019	
13:00 ~ 14:00	0.002 未満	0.017	
14:00 ~ 15:00	0.003	0.015	
15:00 ~ 16:00	0.003	0.019	
16:00 ~ 17:00	0.004	0.016	
17:00 ~ 18:00	0.003	0.011	
18:00 ~ 19:00	0.003	0.020	
19:00 ~ 20:00	0.002 未満	0.009	
20:00 ~ 21:00	0.002 未満	0.014	
21:00 ~ 22:00	0.002 未満	0.012	
22:00 ~ 23:00	0.002 未満	0.006	
23:00 ~ 24:00	0.002	0.014	
定量下限値	0.002	0.005	

5-④

日時・時刻	二酸化窒素《NO <sub>2</sub> 》 (ppm)	浮遊粒子状物質《SPM》 (mg/m <sup>3</sup> )	
12/15 00:00 ~ 01:00	0.003	0.005 未満	
01:00 ~ 02:00	0.004	0.013	
02:00 ~ 03:00	0.003	0.018	
03:00 ~ 04:00	0.004	0.018	
04:00 ~ 05:00	0.002 未満	0.013	
05:00 ~ 06:00	0.002 未満	0.011	
06:00 ~ 07:00	0.002 未満	0.011	
07:00 ~ 08:00	0.002 未満	0.008	
08:00 ~ 09:00	0.002 未満	0.005 未満	
09:00 ~ 10:00	0.002 未満	0.005 未満	
10:00 ~ 11:00	0.002 未満	0.008	
11:00 ~ 12:00	0.002 未満	0.005	
12:00 ~ 13:00	0.002 未満	0.006	
13:00 ~ 14:00	0.002 未満	0.005 未満	
14:00 ~ 15:00	0.002 未満	0.011	
15:00 ~ 16:00	0.002 未満	0.016	
16:00 ~ 17:00	0.002 未満	0.013	
17:00 ~ 18:00	0.002 未満	0.024	
18:00 ~ 19:00	0.002 未満	0.011	
19:00 ~ 20:00	0.002 未満	0.008	
20:00 ~ 21:00	0.002 未満	0.011	
21:00 ~ 22:00	0.002 未満	0.012	
22:00 ~ 23:00	0.002 未満	0.012	
23:00 ~ 24:00	0.002 未満	0.012	
定 量 下 限 値	0.002	0.005	

5-⑤

日 時 ・ 時 刻	二酸化窒素《NO <sub>2</sub> 》 (ppm)	浮遊粒子状物質《SPM》 (mg/m <sup>3</sup> )	
12/16 00:00 ~ 01:00	0.002 未滿	0.012	
01:00 ~ 02:00	0.002 未滿	0.019	
02:00 ~ 03:00	0.002 未滿	0.010	
03:00 ~ 04:00	0.002 未滿	0.005	
04:00 ~ 05:00	0.002 未滿	0.012	
05:00 ~ 06:00	0.002 未滿	0.005 未滿	
06:00 ~ 07:00	0.002 未滿	0.023	
07:00 ~ 08:00	0.002 未滿	0.005 未滿	
08:00 ~ 09:00	0.002 未滿	0.005 未滿	
09:00 ~ 10:00	0.002 未滿	0.005 未滿	
10:00 ~ 11:00	0.002 未滿	0.005 未滿	
11:00 ~ 12:00	0.002 未滿	0.016	
12:00 ~ 13:00	0.002 未滿	0.010	
13:00 ~ 14:00	0.002	0.005 未滿	
14:00 ~ 15:00	0.003	0.016	
15:00 ~ 16:00	0.007	0.025	
16:00 ~ 17:00	0.003	0.015	
17:00 ~ 18:00	0.002 未滿	0.016	
18:00 ~ 19:00	0.002 未滿	0.005 未滿	
19:00 ~ 20:00	0.002 未滿	0.015	
20:00 ~ 21:00	0.002 未滿	0.014	
21:00 ~ 22:00	0.002 未滿	0.013	
22:00 ~ 23:00	0.002	0.017	
23:00 ~ 24:00	0.005	0.019	
定 量 下 限 値	0.002	0.005	

5-⑥

日 時 ・ 時 刻	二酸化窒素《NO <sub>2</sub> 》 (ppm)	浮遊粒子状物質《SPM》 (mg/m <sup>3</sup> )	
12/17 00:00 ~ 01:00	0.006	0.017	
01:00 ~ 02:00	0.006	0.017	
02:00 ~ 03:00	0.004	0.019	
03:00 ~ 04:00	0.003	0.019	
04:00 ~ 05:00	0.002 未滿	0.022	
05:00 ~ 06:00	0.002 未滿	0.007	
06:00 ~ 07:00	0.002 未滿	0.017	
07:00 ~ 08:00	0.004	0.006	
08:00 ~ 09:00	0.009	0.005 未滿	
09:00 ~ 10:00	0.005	0.019	
10:00 ~ 11:00	0.004	0.019	
11:00 ~ 12:00	0.004	0.007	
12:00 ~ 13:00	0.002 未滿	0.005 未滿	
13:00 ~ 14:00	0.005	0.009	
14:00 ~ 15:00	0.004	0.019	
15:00 ~ 16:00	0.009	0.010	
16:00 ~ 17:00	0.012	0.023	
17:00 ~ 18:00	0.002	0.019	
18:00 ~ 19:00	0.002	0.015	
19:00 ~ 20:00	0.002 未滿	0.017	
20:00 ~ 21:00	0.002 未滿	0.008	
21:00 ~ 22:00	0.002 未滿	0.012	
22:00 ~ 23:00	0.002 未滿	0.012	
23:00 ~ 24:00	0.003	0.010	
定 量 下 限 値	0.002	0.005	



5-⑦

日時・時刻	二酸化窒素《NO <sub>2</sub> 》 (ppm)	浮遊粒子状物質《SPM》 (mg/m <sup>3</sup> )	
12/18 00:00 ~ 01:00	0.002	0.011	
01:00 ~ 02:00	0.002 未満	0.017	
02:00 ~ 03:00	0.002 未満	0.005 未満	
03:00 ~ 04:00	0.002 未満	0.006	
04:00 ~ 05:00	0.002 未満	0.009	
05:00 ~ 06:00	0.002 未満	0.015	
06:00 ~ 07:00	0.002	0.010	
07:00 ~ 08:00	0.004	0.019	
08:00 ~ 09:00	0.012	0.024	
09:00 ~ 10:00	0.005	0.005 未満	
10:00 ~ 11:00	0.007	0.005	
11:00 ~ 12:00	0.005	0.005	
12:00 ~ 13:00	0.003	0.006	
13:00 ~ 14:00	0.003	0.020	
14:00 ~ 15:00	0.007	0.021	
15:00 ~ 16:00	0.015	0.029	
16:00 ~ 17:00	0.019	0.019	
17:00 ~ 18:00	0.009	0.021	
18:00 ~ 19:00	0.005	0.017	
19:00 ~ 20:00	0.009	0.012	
20:00 ~ 21:00	0.006	0.012	
21:00 ~ 22:00	0.004	0.007	
22:00 ~ 23:00	0.002	0.007	
23:00 ~ 24:00	0.002 未満	0.013	
定量下限値	0.002	0.005	



# 計量証明書

発行番号 第 C401001 号  
発行年月日 平成26年1月7日

## 株式会社プレック研究所 様

計量証明事業所登録 (茨城県)  
濃 度 : 第 1 号  
音 圧 レ ベ ル : 第 1 号  
振動加速度 : 第 5 号

株式会社 環境科学研究所

茨城県北茨城市磯原町磯原1564-4  
Tel:0293-42-2694 Fax:0293-42-2625

環境計量士 白岩 高澄

計量士登録番号 : 第5578号

区 分 : 音圧レベル  
受付番号 : 312216  
受付日 : 平成25年12月18日  
事業所名 : 仙台市健康福祉局保険衛生部  
生活衛生課建設係

測定場所 : 仙台市泉区朴沢朴沢字要害  
朴沢集会所

特記事項 : JIS Z 8731 騒音レベル測定方法  
騒音に係る環境基準の評価マニュアル

ご依頼を受けました音圧レベルについて計量した結果を下記の通り証明します。

時間の区分	測定日	測定時間	計量の結果	計量の方法
		開始時刻 ~ 終了時刻	( 等価騒音レベル ) [Aeq[dB]	
昼間	平成25年12月18日	6時00分 ~ 22時00分	別紙通り	JIS Z 8731
以下余白				

【備考】 1.測定値は、瞬間値を10分毎にデータ処理したもの  
2.計量法上の測定範囲は、28dB~130dBです。



# 計量証明書

発行番号 第 C401002 号  
発行年月日 平成26年1月7日

## 株式会社プレック研究所 様

計量証明事業所登録 (茨城県)  
濃 度 : 第 1 号  
音 圧 レ ベ ル : 第 1 号  
振動加速度レベル : 第 5 号

株式会社 環境科学研究所  
茨城県北茨城市磯原町磯原1564-4  
Tel:0293-42-2694 Fax:0293-42-2625

環境計量士 白岩 高澄  
計量士登録番号 : 第環5578号

区 分 : 振動加速度レベル  
受付番号 : 312216  
受付日 : 平成25年12月18日  
事業所名 : 仙台市健康福祉局保険衛生部  
生活衛生課建設係

測定場所 : 仙台市泉区朴沢朴沢字要害  
朴沢集会所

特記事項 : JIS Z 8735 振動レベル測定方法  
振動規制法  
(昭和51年6月10日法律第64号)

ご依頼を受けました振動加速度レベルについて計量した結果を下記の通り証明します。

時間の区分	測定日	測定時間	計量の結果	計量の方法
		開始時刻 ~ 終了時刻	(80%レンジ上端値) L10[dB]	
昼間	平成25年12月18日	6時00分 ~ 22時00分	別紙通り	JIS Z 8735
以下余白				

【備考】 1. 測定値は、瞬間値を10分毎にデータ処理したもの  
2. 計量法上の測定範囲は、25dB~120dBです。

## 5-1 騒音、振動測定結果(平成25年12月18日)

## 地点1 - ①(朴沢集会所)

時刻	騒音 [ dB(A) ]				振動 [ dB ]		
	LAeq	LA5	LA50	LA95	L10	L50	L90
6:00 ~ 6:10	68.3	75.3	53.5	44.6	24.9	12.6	10.0
6:10 ~ 6:20	66.4	74.0	50.1	44.9	19.2	10.8	9.3
6:20 ~ 6:30	67.6	75.3	53.7	45.2	20.6	11.1	9.4
6:30 ~ 6:40	70.0	76.0	56.4	45.8	22.4	11.6	9.5
6:40 ~ 6:50	71.5	78.2	63.6	47.0	29.9	13.9	9.9
6:50 ~ 7:00	71.8	77.5	61.2	47.3	27.3	13.5	9.9
7:00 ~ 7:10	73.4	79.7	67.1	49.5	31.4	16.6	10.4
7:10 ~ 7:20	70.6	76.8	64.3	48.0	22.2	13.6	9.6
7:20 ~ 7:30	70.4	77.0	63.5	47.0	23.1	13.1	9.8
7:30 ~ 7:40	71.6	77.3	64.1	47.9	26.8	15.1	9.9
7:40 ~ 7:50	72.5	78.1	64.6	47.8	27.6	14.4	9.7
7:50 ~ 8:00	71.4	77.6	63.6	48.1	24.6	13.6	9.8
8:00 ~ 8:10	71.0	77.5	62.0	46.0	23.5	13.0	9.7
8:10 ~ 8:20	71.9	78.4	61.7	46.6	27.9	14.5	10.1
8:20 ~ 8:30	71.1	78.1	60.6	46.6	29.4	14.5	9.9
8:30 ~ 8:40	71.5	77.7	62.5	47.2	27.8	14.2	10.2
8:40 ~ 8:50	70.5	77.3	56.5	46.6	28.0	12.8	9.7
8:50 ~ 9:00	70.6	77.5	55.7	45.9	29.5	12.1	9.5
9:00 ~ 9:10	70.2	77.4	52.1	45.5	28.8	11.4	9.5
9:10 ~ 9:20	71.5	78.7	53.3	45.8	29.4	12.0	9.8
9:20 ~ 9:30	71.8	78.9	58.8	46.2	31.6	13.8	10.1
9:30 ~ 9:40	69.8	76.9	53.5	46.4	25.2	12.2	10.1
9:40 ~ 9:50	72.2	78.9	59.4	46.7	29.1	13.6	10.5
9:50 ~ 10:00	70.1	77.1	56.4	46.2	30.3	13.1	10.5
10:00 ~ 10:10	71.3	78.3	55.7	42.8	29.5	12.6	10.2
10:10 ~ 10:20	71.2	78.6	53.9	46.6	28.2	12.4	10.2
10:20 ~ 10:30	72.8	79.7	62.9	47.9	30.4	16.2	10.9
10:30 ~ 10:40	71.7	79.1	57.6	47.2	31.3	14.1	10.6
10:40 ~ 10:50	70.7	77.6	56.0	46.7	28.3	13.0	10.4
10:50 ~ 11:00	71.0	77.6	58.4	47.3	28.0	13.3	10.6
11:00 ~ 11:10	72.2	79.5	60.2	47.9	31.5	15.3	11.0
11:10 ~ 11:20	71.2	78.6	57.9	46.7	28.1	12.6	10.7
11:20 ~ 11:30	72.5	79.7	58.2	47.0	30.7	14.2	10.7

地点1 - ②(朴沢集会所)

時刻	騒音 [ dB(A) ]				振動 [ dB ]		
	LAeq	LA5	LA50	LA95	L10	L50	L90
11:30 ~ 11:40	72.6	79.8	59.2	46.9	30.7	14.3	11.1
11:40 ~ 11:50	71.6	78.6	57.1	46.4	28.7	13.2	10.6
11:50 ~ 12:00	72.4	79.7	61.0	49.3	31.1	15.0	11.4
12:00 ~ 12:10	69.0	76.2	54.3	40.6	24.6	11.7	10.1
12:10 ~ 12:20	71.4	78.5	58.1	47.4	29.4	13.3	10.7
12:20 ~ 12:30	71.3	78.5	60.4	46.7	28.9	14.1	10.6
12:30 ~ 12:40	71.9	79.2	56.3	47.3	29.7	13.3	10.9
12:40 ~ 12:50	71.4	78.8	57.2	46.9	29.6	13.3	10.6
12:50 ~ 13:00	71.5	78.8	58.7	47.7	29.9	13.3	10.8
13:00 ~ 13:10	71.3	78.6	56.0	39.9	31.1	13.2	10.5
13:10 ~ 13:20	70.7	78.1	57.6	46.8	29.2	13.2	10.7
13:20 ~ 13:30	70.5	77.5	57.9	47.3	28.9	14.0	10.7
13:30 ~ 13:40	70.7	77.8	56.5	46.9	29.5	14.0	10.6
13:40 ~ 13:50	70.7	77.3	55.5	47.2	27.0	12.6	10.6
13:50 ~ 14:00	69.7	76.8	58.1	47.1	28.9	14.5	10.9
14:00 ~ 14:10	69.8	77.5	56.0	46.4	28.8	13.2	10.7
14:10 ~ 14:20	70.8	77.7	58.9	47.3	28.2	14.2	10.9
14:20 ~ 14:30	71.9	79.2	60.7	47.6	30.6	15.2	11.4
14:30 ~ 14:40	70.8	77.9	57.5	47.0	28.6	13.3	10.8
14:40 ~ 14:50	70.3	77.6	58.2	48.1	29.4	13.8	11.0
14:50 ~ 15:00	70.7	78.2	59.1	47.2	28.7	14.8	11.4
15:00 ~ 15:10	71.0	77.8	57.2	46.5	27.4	13.0	10.6
15:10 ~ 15:20	71.2	78.4	57.9	47.0	29.5	14.3	10.8
15:20 ~ 15:30	70.9	77.3	57.7	46.7	28.7	13.6	10.7
15:30 ~ 15:40	72.1	79.7	59.7	47.0	28.7	13.9	11.0
15:40 ~ 15:50	72.3	79.4	62.6	48.5	31.2	15.7	11.3
15:50 ~ 16:00	71.6	78.3	60.6	48.0	27.3	13.5	10.8
16:00 ~ 16:10	70.4	77.1	56.3	45.5	27.5	12.8	10.3
16:10 ~ 16:20	69.9	77.0	58.4	47.1	26.9	13.1	10.7
16:20 ~ 16:30	71.1	78.0	60.6	47.9	27.7	14.2	10.8
16:30 ~ 16:40	70.8	77.5	61.0	48.8	27.0	14.3	10.8
16:40 ~ 16:50	70.2	77.3	56.5	47.1	24.2	12.3	10.4
16:50 ~ 17:00	70.0	77.1	59.1	48.1	29.3	14.0	10.7
17:00 ~ 17:10	71.1	78.4	58.3	46.9	28.5	15.2	11.3
17:10 ~ 17:20	71.1	77.1	60.0	47.0	24.1	13.2	10.6
17:20 ~ 17:30	71.8	79.2	62.5	48.5	29.1	15.3	10.9



地点 1 - ③(朴沢集会所)

時刻	騒音 [ dB(A) ]				振動 [ dB ]		
	L <sub>Aeq</sub>	L <sub>A5</sub>	L <sub>A50</sub>	L <sub>A95</sub>	L <sub>10</sub>	L <sub>50</sub>	L <sub>90</sub>
17:30 ~ 17:40	69.5	76.4	54.7	47.6	23.6	12.1	10.1
17:40 ~ 17:50	70.0	76.6	57.1	47.1	23.4	12.4	10.0
17:50 ~ 18:00	69.6	75.6	59.6	47.4	25.0	14.1	10.3
18:00 ~ 18:10	70.4	76.8	61.6	46.6	26.0	14.0	10.1
18:10 ~ 18:20	70.2	76.4	59.9	47.5	24.1	13.0	10.3
18:20 ~ 18:30	69.4	75.8	55.3	46.7	23.3	11.9	9.9
18:30 ~ 18:40	68.1	74.5	54.3	47.0	22.3	11.7	9.8
18:40 ~ 18:50	68.1	75.1	55.6	46.8	20.0	11.5	9.8
18:50 ~ 19:00	68.6	74.6	53.7	46.6	20.5	11.2	9.7
19:00 ~ 19:10	68.2	74.5	51.1	41.7	19.0	11.1	9.5
19:10 ~ 19:20	69.9	75.5	55.6	46.9	33.8	12.9	10.0
19:20 ~ 19:30	67.4	73.8	53.1	46.3	20.7	11.4	9.8
19:30 ~ 19:40	65.4	73.3	51.0	46.4	15.9	10.9	9.6
19:40 ~ 19:50	68.4	74.9	50.7	46.4	21.4	11.1	9.7
19:50 ~ 20:00	66.4	72.6	49.8	46.5	18.6	10.8	9.6
20:00 ~ 20:10	67.3	73.9	52.0	44.4	21.2	11.4	9.6
20:10 ~ 20:20	66.7	73.7	48.8	45.8	18.4	10.9	9.7
20:20 ~ 20:30	65.4	72.0	48.0	45.7	15.7	10.7	9.4
20:30 ~ 20:40	66.4	73.3	48.4	45.9	17.2	10.9	9.6
20:40 ~ 20:50	64.4	71.1	47.2	45.7	16.9	10.9	9.6
20:50 ~ 21:00	67.4	74.0	49.9	46.2	18.7	11.0	9.6
21:00 ~ 21:10	67.0	72.3	48.5	45.2	17.8	10.9	9.5
21:10 ~ 21:20	66.4	72.3	47.8	45.7	17.9	10.8	9.6
21:20 ~ 21:30	64.9	71.1	48.3	45.7	17.6	11.0	9.7
21:30 ~ 21:40	65.5	72.5	49.0	46.0	20.6	11.3	9.9
21:40 ~ 21:50	66.2	71.0	47.9	46.1	18.3	11.0	9.8
21:50 ~ 22:00	65.0	70.3	47.3	45.6	17.2	11.2	9.8
22:00 ~ 22:10	62.0	68.6	46.6	39.1	13.0	10.7	9.4



# 計量証明書

発行番号 第 C401003 号  
発行年月日 平成26年1月7日

## 株式会社プレック研究所 様

計量証明事業所登録 (茨城県)  
濃度 : 第1号  
音圧レベル : 第1号  
振動加速度レベル : 第5号

株式会社 環境科学研究所  
茨城県北茨城市磯原町磯原1564-4  
Tel:0293-42-2694 Fax:0293-42-2625

環境計量士 白岩 高澄  
計量士登録番号 : 第環5578号

区分 : 音圧レベル  
受付番号 : 312216  
受付日 : 平成25年12月18日  
事業所名 : 仙台市健康福祉局保険衛生部  
生活衛生課建設係

測定場所 : 仙台市泉区朴沢字丸の森地内  
墓園拡張工事現場進入路  
特記事項 : JIS Z 8731 騒音レベル測定方法  
騒音に係る環境基準の評価マニュアル

ご依頼を受けました音圧レベルについて計量した結果を下記の通り証明します。

時間の区分	測定日	測定時間	計量の結果	計量の方法
		開始時刻 ~ 終了時刻	( 等価騒音レベル ) LAeq[dB]	
昼間	平成25年12月18日	6時00分 ~ 22時00分	別紙通り	JIS Z 8731
以下余白				

【備考】 1. 測定値は、瞬間値を10分毎にデータ処理したもの  
2. 計量法上の測定範囲は、28dB~130dBです。



# 計量証明書

発行番号 第 C401004 号  
発行年月日 平成26年1月7日

## 株式会社プレック研究所 様

計量証明事業所登録 (茨城県)  
濃 度 : 第 1 号  
音 圧 レ ベ ル : 第 1 号  
振動加速度レベル 第 5 号

株式会社 環境科学研究所  
茨城県北茨城市磯原町磯原 1564-4  
Tel: 0293-42-2694 Fax: 0293-42-2625

環境計量士 白岩 高澄  
計量士登録番号 : 第環5578号

区 分 : 振動加速度レベル  
受付番号 : 312216  
受付日 : 平成25年12月18日  
事業所名 : 仙台市健康福祉局保険衛生部  
生活衛生課建設係

測定場所 : 仙台市泉区朴沢字丸の森地内  
墓園拡張工事現場進入路  
特記事項 : JIS Z 8735 振動レベル測定方法  
振動規制法  
(昭和51年6月10日法律第64号)

ご依頼を受けました振動加速度レベルについて計量した結果を下記の通り証明します。

時間の区分	測定日	測定時間	計量の結果	計量の方法
		開始時刻 ~ 終了時刻	(80%レンジ上端値) L10[dB]	
昼間	平成25年12月18日	6時00分 ~ 22時00分	別紙通り	JIS Z 8735
以下余白				

【備考】 1. 測定値は、瞬間値を10分毎にデータ処理したもの  
2. 計量法上の測定範囲は、25dB~120dBです。

5-2 騒音、振動測定結果(平成25年12月18日)

地点2 - ①(墓園拡張工事現場進入路)

時刻	騒音 [ dB(A) ]				振動 [ dB ]		
	LAeq	LA5	LA50	LA95	L10	L50	L90
6:00 ~ 6:10	40.8	40.4	38.3	36.4	10.8	9.2	7.9
6:10 ~ 6:20	41.7	41.5	39.6	37.8	10.9	9.3	7.9
6:20 ~ 6:30	39.3	42.5	38.5	36.6	10.7	9.2	7.9
6:30 ~ 6:40	47.5	47.9	42.9	41.3	11.0	9.3	8.0
6:40 ~ 6:50	45.0	47.0	42.9	41.5	12.0	9.6	8.5
6:50 ~ 7:00	40.1	45.8	38.1	33.6	12.9	11.2	10.4
7:00 ~ 7:10	50.8	53.3	44.0	43.1	15.5	12.8	10.6
7:10 ~ 7:20	45.8	49.3	43.5	41.2	17.7	13.2	10.6
7:20 ~ 7:30	47.7	49.8	46.9	44.2	14.9	12.6	10.4
7:30 ~ 7:40	46.9	49.6	46.2	43.9	17.7	14.0	12.5
7:40 ~ 7:50	46.0	49.0	45.1	42.1	20.7	16.8	13.6
7:50 ~ 8:00	50.3	55.5	47.4	45.4	24.5	20.4	15.9
8:00 ~ 8:10	47.4	51.2	46.0	44.7	24.3	20.3	16.4
8:10 ~ 8:20	53.0	59.4	46.6	44.1	23.8	19.2	14.3
8:20 ~ 8:30	56.8	61.5	54.0	44.3	26.7	20.1	14.6
8:30 ~ 8:40	60.9	65.5	49.1	45.6	29.9	20.8	15.1
8:40 ~ 8:50	47.6	49.8	45.8	44.4	23.8	17.1	13.8
8:50 ~ 9:00	45.3	47.4	43.9	41.4	24.6	19.7	14.0
9:00 ~ 9:10	44.4	47.1	43.8	40.8	24.8	20.0	14.3
9:10 ~ 9:20	63.8	63.0	46.6	43.4	22.3	18.5	13.7
9:20 ~ 9:30	53.9	58.7	44.2	42.9	23.7	16.4	12.0
9:30 ~ 9:40	46.5	48.2	44.7	43.3	25.8	20.2	15.3
9:40 ~ 9:50	60.7	61.0	57.7	44.3	26.9	21.6	16.3
9:50 ~ 10:00	63.1	67.0	56.7	51.8	29.5	23.5	18.2
10:00 ~ 10:10	57.6	61.9	52.8	50.8	30.3	25.7	20.5
10:10 ~ 10:20	57.6	60.0	45.4	43.0	25.9	17.9	13.2
10:20 ~ 10:30	62.7	62.1	48.7	46.3	31.0	27.6	22.4
10:30 ~ 10:40	61.6	61.9	46.1	43.1	26.1	21.6	16.2
10:40 ~ 10:50	43.2	46.5	42.3	40.2	21.8	17.8	13.9
10:50 ~ 11:00	59.2	53.5	44.6	42.1	22.9	17.2	13.2
11:00 ~ 11:10	60.2	63.6	45.3	43.2	24.6	19.0	14.6
11:10 ~ 11:20	58.2	64.6	54.6	43.0	32.2	26.6	16.1
11:20 ~ 11:30	46.9	49.3	43.8	41.2	21.5	16.7	13.3

地点2 - ㊸(墓園拡張工事現場進入路)

時刻	騒音 [ dB(A) ]				振動 [ dB ]		
	LAeq	LA5	LA50	LA95	L10	L50	L90
11:30 ~ 11:40	55.0	61.6	50.7	42.5	30.9	21.2	13.7
11:40 ~ 11:50	53.2	60.3	45.2	42.4	24.3	16.8	11.7
11:50 ~ 12:00	57.7	61.2	53.7	53.0	25.4	22.7	21.9
12:00 ~ 12:10	53.9	56.1	52.7	51.7	22.1	13.1	10.6
12:10 ~ 12:20	53.5	53.6	52.0	40.9	16.8	11.8	10.2
12:20 ~ 12:30	49.8	43.3	41.1	40.2	14.0	11.2	9.4
12:30 ~ 12:40	41.0	42.1	40.1	38.7	13.7	11.0	9.2
12:40 ~ 12:50	50.2	55.5	45.9	40.6	16.7	12.3	9.9
12:50 ~ 13:00	54.7	57.5	49.5	41.2	17.8	13.4	10.8
13:00 ~ 13:10	61.4	69.7	44.7	41.9	22.7	15.8	12.6
13:10 ~ 13:20	59.3	62.8	45.7	42.1	33.3	22.6	15.4
13:20 ~ 13:30	55.5	63.1	48.2	44.0	32.5	24.9	17.0
13:30 ~ 13:40	59.3	61.1	58.0	45.1	27.7	20.0	15.3
13:40 ~ 13:50	60.0	63.7	55.0	44.5	33.5	29.5	19.5
13:50 ~ 14:00	59.2	63.1	45.9	43.3	34.3	21.9	15.5
14:00 ~ 14:10	45.2	47.3	43.4	41.9	20.7	16.8	13.6
14:10 ~ 14:20	51.0	54.5	50.5	44.3	30.0	21.0	15.5
14:20 ~ 14:30	62.5	64.5	51.7	47.0	31.8	24.2	16.5
14:30 ~ 14:40	58.8	59.1	50.3	45.4	25.8	20.3	16.0
14:40 ~ 14:50	51.2	54.5	50.0	46.0	23.8	18.9	15.0
14:50 ~ 15:00	52.4	54.4	51.3	49.5	22.8	19.0	15.2
15:00 ~ 15:10	57.9	60.9	51.6	50.1	22.4	17.6	14.3
15:10 ~ 15:20	59.7	62.1	50.5	49.1	25.0	17.3	13.8
15:20 ~ 15:30	52.4	55.6	49.8	48.6	22.3	17.7	13.9
15:30 ~ 15:40	54.9	58.4	51.2	45.1	27.8	21.8	17.7
15:40 ~ 15:50	58.7	63.0	51.7	46.9	31.3	25.0	15.0
15:50 ~ 16:00	58.8	60.5	49.4	45.4	25.4	18.0	14.1
16:00 ~ 16:10	61.0	67.8	57.5	45.7	26.2	20.6	17.0
16:10 ~ 16:20	49.2	53.1	47.0	44.9	25.0	18.6	13.2
16:20 ~ 16:30	46.5	51.1	43.4	41.4	24.5	17.0	12.1
16:30 ~ 16:40	43.4	46.1	42.6	41.3	23.7	15.7	11.5
16:40 ~ 16:50	56.1	55.5	51.6	48.0	15.7	13.1	11.1
16:50 ~ 17:00	57.7	62.6	52.4	49.6	18.0	12.5	10.3
17:00 ~ 17:10	49.4	50.1	49.4	48.8	13.3	11.3	9.9
17:10 ~ 17:20	52.0	51.1	48.9	42.7	14.3	11.6	10.0
17:20 ~ 17:30	41.8	42.8	41.8	40.6	12.8	10.8	9.4



地点2 - ㊸(墓園拡張工事現場進入路)

時刻	騒音 [ dB(A) ]				振動 [ dB ]		
	LAeq	LA5	LA50	LA95	L10	L50	L90
17:30 ~ 17:40	41.8	43.0	41.7	40.6	12.1	10.4	9.0
17:40 ~ 17:50	41.9	42.9	41.8	40.8	11.2	9.6	8.1
17:50 ~ 18:00	42.1	46.4	40.9	39.8	11.6	9.6	8.1
18:00 ~ 18:10	39.3	40.3	39.3	38.3	11.3	9.5	8.1
18:10 ~ 18:20	39.1	40.1	39.1	38.1	11.2	9.4	7.9
18:20 ~ 18:30	39.4	41.0	39.1	38.1	11.5	9.5	8.0
18:30 ~ 18:40	39.2	40.2	39.1	38.1	10.8	9.4	8.1
18:40 ~ 18:50	39.1	40.2	39.1	38.1	10.8	9.2	7.8
18:50 ~ 19:00	39.4	40.4	39.4	37.4	10.8	9.3	7.9
19:00 ~ 19:10	38.9	39.8	38.9	37.6	11.2	9.5	8.1
19:10 ~ 19:20	41.1	42.3	41.0	39.7	33.9	10.4	8.2
19:20 ~ 19:30	39.3	40.6	39.1	37.7	11.2	9.7	8.4
19:30 ~ 19:40	39.1	40.1	39.0	37.7	11.1	9.6	8.2
19:40 ~ 19:50	39.0	40.0	38.9	37.6	11.0	9.3	7.9
19:50 ~ 20:00	39.3	41.3	39.0	37.6	11.3	9.7	8.4
20:00 ~ 20:10	38.8	39.6	38.8	37.5	11.3	9.8	8.4
20:10 ~ 20:20	39.0	40.0	38.9	37.7	11.4	9.8	8.4
20:20 ~ 20:30	39.2	40.4	39.0	37.7	11.1	9.6	8.3
20:30 ~ 20:40	38.8	39.6	38.8	37.6	11.4	9.8	8.4
20:40 ~ 20:50	40.0	45.6	36.9	35.3	11.4	9.7	8.4
20:50 ~ 21:00	39.1	41.4	38.6	36.4	11.0	9.3	8.0
21:00 ~ 21:10	39.1	40.8	38.7	37.4	10.7	9.2	7.8
21:10 ~ 21:20	40.6	42.7	40.2	38.5	10.5	9.1	7.7
21:20 ~ 21:30	39.8	44.1	38.5	36.8	10.8	9.2	7.8
21:30 ~ 21:40	39.8	45.4	36.7	35.1	11.9	9.4	7.9
21:40 ~ 21:50	40.0	44.3	38.7	37.0	11.5	9.2	7.8
21:50 ~ 22:00	39.9	41.6	39.5	38.2	11.1	9.5	8.2
22:00 ~ 22:10	40.4	42.5	40.0	38.3	10.3	9.0	7.6







## 17. 参考文献

### ■大気質

- ・「二酸化窒素に係る環境基準について」（昭和53年7月11日環境庁告示第38号、改正平成8年10月25日環境庁告示第74号）
- ・「大気の汚染に係る環境基準について」（昭和48年5月8日環境庁告示第25号、改正平成8年10月25日環境庁告示第73号）

### ■騒音

- ・「騒音に係る環境基準について」（平成10年9月30日環境庁告示第64号、改正平成24年3月30日環境省告示第54号）
- ・「実務的騒音対策指針（第二版）」（日本建築学会、1994）

### ■振動

- ・「振動規制法施行規則」（昭和51年総理府令第58号、改正平成23年11月30日環境省令第32号）

### ■動物

- ・「猛禽類保護の進め方（改訂版）-特にイヌワシ、クマタカ、オオタカについて-」（環境省自然環境局野生生物課、平成24年12月）