

資料編

	ページ
資料表 1 昆虫類確認種一覧	資 1
資料表 2 底生動物確認種一覧	資 23
資料表 3 植物確認種一覧	資 27
資料表 4 植物調査票	資 43
資料表 5 群落組成表	資 75
資料表 6 苦情等への対応方針	資 85
資料図 1 関係地域の範囲	資 86
資料図 2 ソーラーパネル用地と傾斜区分図の重ね合わせ	資 87
資料図 3 土砂災害警戒区域と設備配置の重ね合わせ	資 88
資料図 4 過去に表土の崩壊がみられたエリアと定点観測位置	資 89
資料① 過去の大雨時で表土が崩れた箇所の安定性計算	資 91

資料表 1(1) 昆虫類確認種一覧

No.	目名	科名	種名	調査時期			
				秋季	早春季	春季	夏季
1	イシノミ	イシノミ	<i>Pedetontus</i> 属の一種				○
2	カゲロウ(蜻蛉)	モンカゲロウ	フタスジモンカゲロウ			○	
3		ヒメフタオカゲロウ	マエグロヒメフタオカゲロウ		○		
4		フタオカゲロウ	オオフタオカゲロウ			○	
5		ヒラタカゲロウ	シロタニガワカゲロウ				○
6			ナミヒラタカゲロウ		○		
7		トンボ(蜻蛉)	アオイトトンボ	ホソミオツネントンボ		○	
8	オオアオイトトンボ			○			○
9	オツネントンボ			○	○		
10	イトトンボ		キイトトンボ				○
11			エゾイトトンボ			○	
12			オゼイトトンボ			○	○
13			アジアイトトンボ			○	○
14			モートンイトトンボ			○	
15			クロイトトンボ			○	
16			オオイトトンボ			○	
17			モノサシトンボ	モノサシトンボ			○
18	カワトンボ		ハグロトンボ				○
19			ミヤマカワトンボ			○	
20			ニホンカワトンボ			○	○
21	ヤンマ		オオルリボシヤンマ			○	○
22			クロスジギンヤンマ			○	
23			ギンヤンマ				○
24			コシボソヤンマ		○	○	
25			ミルンヤンマ	○		○	
26			サラサヤンマ			○	
27	サナエトンボ		コオニヤンマ		○		○
28			コサナエ			○	
29	ムカシヤンマ		ムカシヤンマ			○	
30	オニヤンマ		オニヤンマ	○	○	○	○
31	エゾトンボ		オオヤマトンボ			○	
32			コヤマトンボ			○	
33			タカネトンボ				○
34	トンボ		ショウジョウトンボ			○	
35			ハラビロトンボ			○	○
36			シオカラトンボ			○	○
37			シオヤトンボ			○	
38			オオシオカラトンボ				○
39			ウスバキトンボ				○
40		ナツアカネ	○			○	
41		マユタテアカネ	○			○	
42		アキアカネ	○			○	
43		ノシメトンボ	○			○	
44		マイコアカネ				○	
45		ミヤマアカネ				○	
46	カマキリ(蜻蛉)	カマキリ	コカマキリ	○		○	
47			オオカマキリ	○		○	
48	ハサミムシ(革翅)	クギヌキハサミムシ	エゾハサミムシ			○	
49			クギヌキハサミムシ			○	
50	カワゲラ(セキ翅)	オナシカワゲラ	ジュッポンオナシカワゲラ		○	○	
51			オナシカワゲラ		○	○	
52			アサカワオナシカワゲラ		○		
-			<i>Nemoura</i> 属の一種	○	●		

資料表 1(2) 昆虫類確認種一覧

No.	目名	科名	種名	調査時期				
				秋季	早春季	春季	夏季	
53	カワゲラ(セキ翅)	ミドリカワゲラ	<i>Alloperla</i> 属の一種			○		
54		カワゲラ	<i>Neoperla</i> 属の一種			○		
55			ヤマトカワゲラ			○		
56		アミメカワゲラ	<i>Isoperla</i> 属の一種				○	
57	バッタ(直翅)	コロギス	ハネナシコロギス			○		
58		カマドウマ	コノシタウマ	○			○	
59		ツユムシ	セスジツユムシ		○			○
60			ツユムシ					○
61			アシグロツユムシ					○
62			ヘリグロツユムシ					○
63		キリギリス	ウスイロササキリ		○			○
64			コバネササキリ		○			
65			ホシササキリ		○			
66			ササキリ		○			○
67			ハヤシノウマオイ					○
68			ヒメクサキリ					○
69			クサキリ		○			○
70			<i>Tettigonia</i> 属の一種					○
71		ケラ	ケラ	○				
72		マツムシ	カンタン				○	
73		コオロギ	ハラオカメコオロギ		○			○
74			モリオカメコオロギ		○			
-			<i>Loxoblemmus</i> 属の一種					●
75			エンマコオロギ		○			○
76		ヒバリモドキ	マダラスズ		○			○
77			ヤマトヒバリ					○
78			シバスズ					○
79			エゾスズ				○	
80			キアシヒバリモドキ				○	
81		バッタ	ショウリョウバッタ					○
82			トノサマバッタ					○
83			ナキイナゴ				○	
84			クルマバッタモドキ					○
85		イナゴ	コバネイナゴ		○			○
86			ミカドフキバッタ		○			○
87		オンブバッタ	オンブバッタ					○
88	ヒシバッタ	トゲヒシバッタ		○		○	○	
89		ハネナガヒシバッタ		○				
90		コバネヒシバッタ			○		○	
91		ハラヒシバッタ		○	○	○	○	
92	ノミバッタ	ノミバッタ				○	○	
93	ナナフシ(竹節虫)	ナナフシ	エダナナフシ			○		
94	カメムシ(半翅)	コガシラウンカ	セジロコガシラウンカ				○	
95			ウチワコガシラウンカ		○			
96		ヒシウンカ	ハスオビヒシウンカ				○	
97		ウンカ	ヒメトビウンカ					○
98			ホソミドリウンカ				○	
99			セジロウンカ					○
100			ハリマナガウンカ					○
101			テラウチウンカ		○			
102			セスジウンカ		○			
103		コブウンカ					○	

資料表 1(3) 昆虫類確認種一覧

No.	目名	科名	種名	調査時期			
				秋季	早春季	春季	夏季
104	カメムシ(半翅)	ハネナガウンカ	アカハネナガウンカ				○
105			クロフハネビロウンカ				○
106			アカメガシワハネビロウンカ				○
107		ハゴロモ	スケバハゴロモ				○
108			ベッコウハゴロモ	○			○
109		ゼミ	エゾゼミ				○
110			アブラゼミ				○
111			ミンミンゼミ				○
112			ツクツクボウシ				○
113			ニイニイゼミ				○
114			ヒグラシ				○
115		ツノゼミ	オビマルツノゼミ			○	
116			トビイロツノゼミ	○	○	○	
117		アワフキムシ	イシダアワフキ			○	
118	モンキアワフキ		○		○		
119	ハマベアワフキ		○		○		
120	コガタアワフキ					○	
121	マエキアワフキ				○		
122	ホシアワフキ		○			○	
123	オオアワフキ		○				
124	マダラアワフキ		○				
125	マルアワフキ			○	○		
126	オカダアワフキ					○	
127	<i>PeuceptyeIus</i> 属の一種				○	○	
128	コガシラアワフキムシ	コガシラアワフキ				○	
129	ヨコバイ	マエジロヨコバイ			○		
130		ミドリカスリヨコバイ				○	
131		ツマグロオオヨコバイ	○	○	○	○	
132		オオヨコバイ	○			○	
133		フタテンオオヨコバイ	○				
134		<i>Eurhadina</i> 属の一種				○	
135		サジヨコバイ				○	
136		シダヨコバイ		○	○		
137		マエジロオオヨコバイ				○	
138		ミミズク				○	
139		ムツテンウスバヨコバイ			○		
140		コチャイロヨコバイ			○		
141		オオイナズマヨコバイ			○	○	
142		ヨモギシロテンヨコバイ			○		
143		シロズオオヨコバイ	○				
144		オヌキヨコバイ				○	
145		リンゴマダラヨコバイ	○			○	
146		<i>Pagaronia</i> 属の一種			○		
147		クロサジヨコバイ			○		
148		ズキンヨコバイ	○			○	
149		チマダラヒメヨコバイ	○				
-			ヨコバイ科の一種		●		
150		サシガメ	オオトビサシガメ	○			○
151			クロモンサシガメ			○	○
152	ヤニサシガメ			○	○		
153	ゲンバウムシ	アワダチソウゲンバイ			○	○	
154		トサカゲンバイ			○		
155		ヒメゲンバイ			○		

資料表 1(4) 昆虫類確認種一覧

No.	目名	科名	種名	調査時期					
				秋季	早春季	春季	夏季		
156	カメムシ(半翅)	カスミカメムシ	ナカグロカスミカメ			○			
157			フタモンアカカスミカメ			○	○		
158			ツマグロアオカスミカメ				○		
-			<i>Apolygus</i> 属の一種	○					
159			マダラカスミカメ	○		○	○		
160			ヤナギウスバツヤカスミカメ				○		
161			メンガタカスミカメ				○	○	
162			シマアオカスミカメ				○		
163			クロマルカスミカメ				○		
164			チャイロカスミカメ			○			
165			ヒメヨモギカスミカメ					○	
166			オオクロセダカカスミカメ					○	○
167			フタトゲムギカスミカメ				○	○	○
168			フタスジカスミカメ					○	
169			アカスジカスミカメ					○	○
170			イネホソミドリカスミカメ		○				
171			マキバサシガメ	ハラビロマキバサシガメ					○
172				コバネマキバサシガメ	○			○	○
173				ハネナガマキバサシガメ	○				
174			ヒラタカメムシ	マツコヒラタカメムシ		○			
175	オオヒラタカメムシ					○			
176	イボヒラタカメムシ						○		
177	ホシカメムシ	クロホシカメムシ		○					
178	ホソヘリカメムシ	クモヘリカメムシ	○				○		
179		ヒメクモヘリカメムシ	○			○	○		
180		ホソヘリカメムシ	○						
181	ヘリカメムシ	ホオズキカメムシ				○			
182		ホソハリカメムシ	○			○	○		
183		ハラビロヘリカメムシ					○		
184		オオクモヘリカメムシ					○		
185		ホシハラビロヘリカメムシ					○		
186		オオツマキヘリカメムシ			○	○	○		
187		ツマキヘリカメムシ					○		
188		キバラヘリカメムシ					○		
189		ヒメヘリカメムシ	スカシヒメヘリカメムシ					○	
190			アカヒメヘリカメムシ	○				○	
191	ケブカヒメヘリカメムシ						○		
192	コブチヒメヘリカメムシ						○		
193	ブチヒメヘリカメムシ		○			○	○		
194	ナガカメムシ	ヒョウタンナガカメムシ	○			○			
195		ヒメヒラタナガカメムシ					○		
196		コバネナガカメムシ	○			○			
197		オオメナガカメムシ	○			○	○		
198		ホソコバネナガカメムシ			○	○			
199		チャイロナガカメムシ	○						
200		ホソメダカナガカメムシ					○	○	
201		ヒラタヒョウタンナガカメムシ					○		
202		ヒゲナガカメムシ					○	○	
203		クロスジヒゲナガカメムシ					○		
204		チャモンナガカメムシ					○		
205		チャイロホソナガカメムシ					○		
206		ムラサキナガカメムシ				○			
207		コバネヒョウタンナガカメムシ					○	○	

資料表 1(5) 昆虫類確認種一覧

No.	目名	科名	種名	調査時期			
				秋季	早春季	春季	夏季
208	カメムシ(半翅)	メダカナガカメムシ	メダカナガカメムシ			○	○
209		ツノカメムシ	セアカツノカメムシ	○			
210			ヒメアオモンツノカメムシ	○			
211			ヒメツノカメムシ			○	
212			エサキモンキツノカメムシ		○		
213		ツチカメムシ	ミツボシツチカメムシ		○	○	○
214			ツチカメムシ	○		○	○
215		カメムシ	シロヘリカメムシ	○			
216			トゲカメムシ			○	○
217			ナガメ			○	
218			トゲシラホシカメムシ	○		○	
219			オオトゲシラホシカメムシ			○	○
220			シラホシカメムシ	○			
221			エビイロカメムシ				○
222			クサギカメムシ	○	○	○	○
223			ヨツボシカメムシ			○	
224			ツマジロカメムシ	○		○	○
225			アカアシクチプトカメムシ				○
226			チャバネアオカメムシ			○	
227			ルリクチプトカメムシ	○			
228		マルカメムシ	ヒメマルカメムシ			○	
229			マルカメムシ	○		○	○
230		キンカメムシ	アカスジキンカメムシ	○	○		
231		クヌギカメムシ	ヘラクヌギカメムシ			○	
232		アメンボ	オオアメンボ			○	○
233			アメンボ	○	○	○	○
234			ヒメアメンボ	○	○	○	
235			コセアカアメンボ		○	○	
236		ヤスマツアメンボ		○	○	○	
237		シマアメンボ			○		
238	カタビロアメンボ	ケシカタビロアメンボ			○		
239	ミズムシ(昆)	ハラグロコミズムシ				○	
240		エサキコミズムシ	○				
241	メミズムシ	メミズムシ	○		○	○	
242	コオイムシ	コオイムシ	○				
243		オオコオイムシ	○	○	○	○	
244	タイコウチ	ミズカマキリ	○			○	
245	マツモムシ	マツモムシ	○	○	○	○	
246	ヘビトンボ	センブリ			○		
247	アミメカゲロウ(脈翅)	ヒロバカゲロウ	ヒロバカゲロウ			○	○
248			オガタヒロバカゲロウ			○	
249			スカシヒロバカゲロウ			○	○
250		クサカゲロウ	ヨツボシクサカゲロウ	○			
251			ヤマトクサカゲロウ			○	○
252		ヒメカゲロウ	<i>Hemerobius</i> 属の一種		○	○	○
253	ウスバカゲロウ	ウスバカゲロウ				○	
254	シリアゲムシ(長翅)	シリアゲムシ	ヤマトシリアゲ			○	○
255			プライアシリアゲ			○	
256	トビケラ(毛翅)	シンテイトビケラ	シガイワトビケラ			○	○
257		シマトビケラ	ナミコガタシマトビケラ			○	○
-			<i>Cheumatopsyche</i> 属の一種				●
258			<i>Hydropsyche</i> 属の一種				○

資料表 1(6) 昆虫類確認種一覧

No.	目名	科名	種名	調査時期					
				秋季	早春季	春季	夏季		
259	トビケラ(毛翅)	クダトビケラ	クダトビケラ科の一種				○		
260		ヒゲナガカワトビケラ	チャバネヒゲナガカワトビケラ				○		
261		ヤマトビケラ	イノブスヤマトビケラ				○		
262		ヒメトビケラ	ヒメトビケラ科の一種				○		
263		ナガレトビケラ	イトウナガレトビケラ		○				
264			ヤマナカナガレトビケラ		○				
-			<i>Rhyacophila</i> 属の一種				○		
265		コエグリトビケラ	<i>Apatania</i> 属の一種		○				
266		カクスイトビケラ	オオハラツツトビケラ			○			
267			<i>Micrasema</i> 属の一種			○			
268		アシエダトビケラ	コバントビケラ					○	
269		ニンギョウトビケラ	ニンギョウトビケラ					○	
-			<i>Goera</i> 属の一種						●
270		カクツツトビケラ	ヒロオカクツツトビケラ					○	
271			コカクツツトビケラ					○	
-			<i>Lepidostoma</i> 属の一種		○		○	●	
272		ヒゲナガトビケラ	<i>Mystacides</i> 属の一種					○	
273			ゴマダラヒゲナガトビケラ					○	
-			<i>Oecetis</i> 属の一種					●	
274		エグリトビケラ	トビイロトビケラ		○				
275			ホタルトビケラ		○				
276		ホソバトビケラ	クロホソバトビケラ					○	
277		トビケラ	ムラサキトビケラ				○	○	
278		チョウ(鱗翅)	ヒロズコガ	クロクモヒロズコガ				○	
279			キバガ	ミツボシキバガ					○
280				フジフサキバガ					○
281				ウスグロキバガ					○
-	キバガ科の一種							●	
282	スガ			オオボシオオスガ					○
283			クロテンキクチブサガ					○	
284	スカシバガ		コスカシバ					○	
285	ハマキガ		ブライヤハマキ		○				
286			イグサヒメハマキ					○	
287			フトハスジホソハマキ					○	
288			ヨモギネムシガ					○	
289			スギヒメハマキ					○	
290			コゲチャスソモンヒメハマキ					○	
291			コホソスジハマキ					○	
292			クローバヒメハマキ					○	
293			ツマオビホソハマキ					○	
294			クシヒゲムラサキハマキ					○	
-			ハマキガ科の一種				○		
295	イラガ		ムラサキイラガ					○	
296			ヒメマダライラガ					○	
297			クロフテングイラガ					○	
298			アカイラガ					○	
299	マダラガ		キスジホソマダラ				○	○	
300			ヤホシホソマダラ					○	
301			ウスグロマダラ					○	
302			シロシタホタルガ				○		
303	セセリチョウ		アオバセセリ本土亜種				○		
304			ダイミョウセセリ				○		
305			ミヤマセセリ				○		

資料表 1(7) 昆虫類確認種一覧

No.	目名	科名	種名	調査時期			
				秋季	早春季	春季	夏季
306	チョウ(鱗翅)	セセリチョウ	イチモンジセセリ	○			○
307			オオチャバネセセリ				○
308			コチャバネセセリ			○	○
309		シジミチョウ	ムラサキシジミ	○			○
310			コツバメ		○		
311			ルリシジミ		○	○	○
312			スギタニルリシジミ本州亜種		○		
313			ウラギンシジミ				○
314			ツバメシジミ				○
315			ウラナミシジミ	○			
316			ベニシジミ	○	○		○
317			ミドリシジミ				○
318			トラフシジミ				○
319			ゴイシシジミ			○	○
320			ヤマトシジミ本土亜種	○			○
321			タテハチョウ	コムラサキ			
322		サカハチチョウ				○	
323		ミドリヒョウモン		○			○
324		ツマグロヒョウモン		○			
325		オオウラギンスジヒョウモン					○
326		メスグロヒョウモン					○
327		ウラギンヒョウモン				○	
328		ゴマダラチョウ本土亜種			○		
329		クジャクチョウ			○	○	
330		ルリタテハ本土亜種		○	○		
331		クロヒカゲ本土亜種				○	○
332		ヒカゲチョウ				○	○
333		テングチョウ日本本土亜種			○		
334		アサマイチモンジ				○	
335		ジャノメチョウ					○
336		コジャノメ				○	
337		ヒメジャノメ				○	○
338		サトキマダラヒカゲ				○	○
339	ヤマキマダラヒカゲ本土亜種					○	
340	クモガタヒョウモン	○			○		
341	コムスジ本州以南亜種				○	○	
342	オオヒカゲ					○	
343	シータテハ			○			
344	キタテハ	○		○	○	○	
345	オオムラサキ	○		○			
346	ヒメアカタテハ				○		
347	アカタテハ	○		○		○	
348	ヒメウラナミジャノメ			○	○		
349	アゲハチョウ	ヒメギフチョウ本州亜種		○			
350		カラスアゲハ本土亜種				○	
351		モンキアゲハ			○	○	
352		ミヤマカラスアゲハ			○		
353		キアゲハ		○	○		
354		オナガアゲハ			○		
355		クロアゲハ本土亜種			○	○	
356		ウスバシロチョウ			○		
357	シロチョウ	ツマキチョウ本土亜種		○			
358		モンキチョウ	○	○	○	○	

資料表 1(8) 昆虫類確認種一覧

No.	目名	科名	種名	調査時期			
				秋季	早春季	春季	夏季
359	チョウ(鱗翅)	シロチョウ	キタキチョウ	○	○		○
360			スジボソヤマキチョウ		○		
361			スジグロシロチョウ		○	○	○
362			モンシロチョウ	○	○	○	○
363		トリバガ	トキンソウトリバ				○
364		ツトガ	ウスムラサキノメイガ				○
365			ツトガ				○
366			シロモンノメイガ				○
367			シロツトガ				○
368			ハナダカノメイガ				○
369			キアヤヒメノメイガ				○
370			ヒメマダラミズメイガ				○
371			シロエグリツトガ				○
372			モンキクロノメイガ				○
373			ミツテンノメイガ				○
374			チビツトガ				○
375			ホシオビホソノメイガ				○
376			シバツトガ				○
377			ヒメウコンノメイガ				○
378			ホソミスジノメイガ				○
379			キムジノメイガ				○
380			モンスカシキノメイガ				○
381			マエキツトガ				○
382			ホソバヤマメイガ				○
383			シロオビノメイガ	○			○
384			クロスジノメイガ				○
385		メイガ	Acrobasis 属の一種				○
386			ウスモンマルバシマメイガ				○
387			トビイロシマメイガ				○
388			アカマダラメイガ				○
389			マエジロホソマダラメイガ				○
390		カギバガ	ホシベッコウカギバ			○	
391			マンレイカギバ				○
392	ギンスジカギバ					○	
393	エゾカギバ					○	
394	アシベニカギバ					○	
395	オオマエベニトガリバ					○	
396	マエベニトガリバ					○	
397	アゲハモドキガ	キンモンガ			○	○	
398	シャクガ	ヒメマダラエダシャク				○	
399		オオノコメエダシャク	○				
400		ゴマフキエダシャク				○	
401		クロクモエダシャク				○	
402		キムジシロナミシャク				○	
403		オオヨスジアカエダシャク				○	
404		アトグロアミエダシャク				○	
405		ホソバトガリナミシャク				○	
406		ウスオエダシャク				○	
407		コヨツメアオシャク	○				
408		マツオオエダシャク				○	
409		ウスジロエダシャク				○	
410			モミジツマキリエダシャク				○

資料表 1(9) 昆虫類確認種一覧

No.	目名	科名	種名	調査時期				
				秋季	早春季	春季	夏季	
411	チョウ(鱗翅)	ジャクガ	サラサエダシャク				○	
412			カギシロスジアオシャク				○	
413			チビヒメナミシャク				○	
414			ウスキヒメシャク				○	
415			ウスモンキヒメシャク				○	
416			ナミスジコアオシャク				○	
417			フタオモドキナミシャク				○	
418			マエキトビエダシャク				○	
419			トビスジヒメナミシャク		○			
420			ウスキツバメエダシャク		○			
421			ツマキリウスキエダシャク				○	
422			ウラモンアカエダシャク				○	
423			タテスジナミシャク				○	
424			ウスバキエダシャク			○		
425			フタスジオエダシャク				○	
426			フタヤマエダシャク				○	
427			ムラサキエダシャク				○	
428			テンヅマナミシャク				○	
429			フタクロテンナミシャク				○	
430			ツバメガ	クロフタオ				○
431			イカリモンガ	イカリモンガ	○	○		
432			カイコガ	オオクワゴモドキ				○
433			オビガ	オビガ				○
434			カレハガ	マツカレハ				○
435				ツガカレハ				○
436				タケカレハ	○			○
437				ヨシカレハ	○			○
438			ヤママユガ	ヤママユ本土亜種	○			○
439				クスサン本土亜種	○			
440			シャチホコガ	ツマアカシャチホコ				○
441	シロスジエグリシャチホコ					○		
442	アカシャチホコ					○		
443	クワゴモドキシャチホコ					○		
444	ハイイロシャチホコ					○		
445	ナカスジシャチホコ					○		
446	アカネシャチホコ					○		
447	ツマキシャチホコ				○			
448	クロエグリシャチホコ					○		
449	エグリシャチホコ					○		
450	クビワシャチホコ					○		
451	ウスイロギンモンシャチホコ				○			
452	エゾギンモンシャチホコ					○		
453	ヒトリガ	カノコガ				○	○	
454		シロヒトリ			○			
455		キマエホソバ				○		
456		キマエクロホソバ			○			
457		ハガタキコケガ				○		
458		クロスジホソバ				○		
459		ウスグロコケガ				○		
460		アカハラゴマダラヒトリ			○			
461		ドクガ	エルモンドクガ				○	
462	ドクガ				○			

資料表 1(10) 昆虫類確認種一覧

No.	目名	科名	種名	調査時期				
				秋季	早春季	春季	夏季	
463	チョウ(鱗翅)	ドクガ	マメドクガ				○	
464			ブドウドクガ				○	
465			キアシドクガ			○		
466			クロモンドクガ				○	
467			マイマイガ			○	○	
468			ヒメシロモンドクガ				○	
469			モンシロドクガ				○	
470			ニワトコドクガ				○	
471			ヤガ	ヤガ	フジロアツバ			
472		クロテンカバアツバ						○
473		ヒメナミグルマアツバ						○
474		マダラホソコヤガ						○
475		シロテンウスグロヨトウ						○
476		シロモンオビヨトウ						○
477		イチモジキノコヨトウ						○
478		クロフケンモン						○
479		ホソバセダカモクメ					○	
480		ウスミモンキリガ			○			
481		ウスキミスジアツバ						○
482		クロクモヤガ			○			
483		ミジンアツバ						○
484		ヒロバチビトガリアツバ						○
485		コウスグロアツバ						○
486		マエジロアツバ						○
487	キモンコヤガ						○	
488	アミメケンモン						○	
489	ネジロコヤガ						○	
490	ヒメネジロコヤガ						○	
491	ツマオビアツバ						○	
492	ウスオビアツバモドキ						○	
493	ウンモンクチバ						○	
494	クロシタキヨトウ						○	
495	フタキボシアツバ						○	
496	フタオビコヤガ						○	
497	チャオビヨトウ						○	
498	ミスジアツバ						○	
499	シロマダラコヤガ						○	
500	ツマテコブヒゲアツバ						○	
501	マエホシヨトウ						○	
502	ハスオビヒメアツバ						○	
503	イネヨトウ				○			
504	ハグルマトモエ				○			
505	スジキリヨトウ				○			
506	ネモンシロフコヤガ				○			
507	ウスシロフコヤガ				○			
508	チョウセンツマキリアツバ				○			
509	シロスジアオヨトウ				○			
510	コブガ	コブガ	ギンボシリング				○	
511			リングコブガ				○	
512			クロスジコブガ				○	
513			クロスジシロコブガ				○	
514	ハエ(双翅)	ヒメガガンボ	<i>Dicranomyia</i> 属の一種	○				

資料表 1(11) 昆虫類確認種一覧

No.	目名	科名	種名	調査時期			
				秋季	早春季	春季	夏季
515	ハエ(双翅)	ヒメガガンボ	<i>Elephantomyia</i> 属の一種	○			
516			ミスジガガンボ			○	
517			<i>Phylidorea</i> 属の一種		○		
-			ヒメガガンボ科の一種			●	○
518		ガガンボ	<i>Nephrotoma</i> 属の一種			○	○
519			<i>Tipula</i> 属の一種	○		○	○
520		コシボソガガンボ	ニッポンヒメコシボソガガンボ			○	
521		ユスリカ	<i>Chasmatonotus</i> 属の一種		○		
-			ユスリカ科の一種			●	
522		ケバエ	<i>Bibio</i> 属の一種			○	
523		ツノキノコバエ	ツノキノコバエ科の一種				○
524		キノコバエ	キノコバエ科の一種	○	○	○	○
525		クロバネキノコバエ	クロバネキノコバエ科の一種	○	○	○	○
526		クサアブ	ネグロクサアブ			○	
527		ミズアブ	<i>Actina</i> 属の一種			○	
528			<i>Allognosta</i> 属の一種			○	○
529			ネグロミズアブ			○	
530	アメリカミズアブ		○				
531	<i>Microchrysa</i> 属の一種					○	
532	キイロコウカアブ					○	
533	コウカアブ					○	
534	ルリミズアブ		○				
535	ミズアブ					○	
536	アブ		ホルバートアブ				○
537		マルガタアブ				○	
538		イヨシロオビアブ				○	
539		ヤマトアブ				○	
540	ムシヒキアブ	コムライシアブ			○		
541		オオイシアブ			○		
542		カタナクチイシアブ				○	
543		アシナガムシヒキ			○		
544		ナミマガリケムシヒキ			○	○	
545		シオヤアブ				○	
546	ツリアブ	ピロウドツリアブ		○			
547		スズキハラボソツリアブ				○	
548		スキバツリアブ				○	
549	アシナガバエ	アシナガバエ科の一種	○		○	○	
550	オドリバエ	<i>Hilara</i> 属の一種		○			
551		<i>Rhamphomyia</i> 属の一種		○			
-		オドリバエ科の一種			●	○	○
552	アタマアブ	アタマアブ科の一種			○		
553	ハナアブ	<i>Cheilosia</i> 属の一種		○			
554		マルヒラタアブ	○				
555		ホソヒラタアブ	○		○	○	
556		ホシメハナアブ	○				
557		シマハナアブ	○	○	○		
558		ナミハナアブ	○			○	
559		マドヒラタアブ				○	
560		ナミホシヒラタアブ			○		
561		フタホシヒラタアブ		○	○		
562		スズキフタモンハナアブ	○				
563		アシプトハナアブ	○	○			

資料表 1(12) 昆虫類確認種一覧

No.	目名	科名	種名	調査時期				
				秋季	早春季	春季	夏季	
564	ハエ(双翅)	ハナアブ	ホソツヤヒラタアブ			○		
565			ツヤヒラタアブ				○	
566			ホソツヤヒラタアブ		○	○		
-			<i>Melanostoma</i> 属の一種	○				
567			シマアシトハナアブ				○	
568			キンアリノスアブ			○		
569			アリノスアブ			○		
570			シロスジナガハナアブ			○		
571			キアシマメヒラタアブ			○	○	
572			オオハナアブ	○		○	○	
573			ミナミヒメヒラタアブ	○		○		
574			ホソヒメヒラタアブ	○	○	○	○	
575			オオフタホシヒラタアブ			○	○	
576			シロスジベッコウハナアブ	○				
577			ナミルリイロハラナガハナアブ				○	
578			ノミバエ	ノミバエ科の一種			○	○
579			キモグリバエ	キモグリバエ科の一種	○	○		
580			ショウジョウバエ	<i>Drosophila</i> 属の一種		○	○	○
-				ショウジョウバエ科の一種	○			
581			ベッコウバエ	ベッコウバエ	○			
582	ミギワバエ	<i>Setacera</i> 属の一種	○					
583	トゲハネバエ	トゲハネバエ科の一種	○					
584	シマバエ	ヒラヤマシマバエ				○		
-		<i>Homoneura</i> 属の一種	○	○	○			
585		<i>Minettia</i> 属の一種			○	○		
586		<i>Protrigonometopus</i> 属の一種	○					
587		<i>Steganopsis</i> 属の一種	○					
588	ヒロクチバエ	ミスジヒメヒロクチバエ			○	○		
-		ヒロクチバエ科の一種	○					
589	ヤチバエ	ヤマトヤチバエ	○		○	○		
590		ヒゲナガヤチバエ	○		○	○		
591		ヒガシヒゲナガヤチバエ			○			
592	ツヤホソバエ	<i>Sepsis</i> 属の一種			○	○		
593	フンコバエ	フンコバエ科の一種	○					
594	ミバエ	キバラハマダラミバエ		○				
595		シラホシハマダラミバエ				○		
596		ヒラヤマアミメケブカミバエ	○		○			
597		オグルマケブカミバエ		○				
598		ハルササハマダラミバエ		○				
599		ミツボシハマダラミバエ			○			
600	ハナバエ	<i>Pegomya</i> 属の一種		○				
-		ハナバエ科の一種				○		
601	クロバエ	オオクロバエ	○	○				
602		ホホグロオビキンバエ	○					
603		キンバエ				○		
604		ミヤマキンバエ	○			○		
605		ツマグロキンバエ	○		○	○		
606	イエバエ	ケブカハナレメイバエ	○					
607		アシマダラハナレメイバエ	○	○				
-		<i>Coenosia</i> 属の一種	●					
608		<i>Limnophora</i> 属の一種		○				
609		トウヨウカトリバエ	○					

資料表 1(13) 昆虫類確認種一覧

No.	目名	科名	種名	調査時期			
				秋季	早春季	春季	夏季
-	ハエ(双翅)	イエバエ	<i>Lispe</i> 属の一種			○	○
610			イエバエ		○		
611			ヘリグロハナレメイエバエ	○	○		
612			<i>Phaonia</i> 属の一種	○			
613			<i>Pygophora</i> 属の一種	○			
-			イエバエ科の一種			●	●
614		ニクバエ	センチニクバエ				○
-			<i>Sarcophaga</i> 属の一種			○	●
-			ニクバエ科の一種	○			
615		フンバエ	ヒメフンバエ	○	○		
616		ヤドリバエ	<i>Tachina</i> 属の一種		○		
-			ヤドリバエ科の一種	○	●		○
617		コウチュウ(鞘翅)	オサムシ	キイロチビゴモクムシ			○
618	マルガタゴミムシ				○		○
619	ナガマルガタゴミムシ			○			
620	コマルガタゴミムシ			○			
-	<i>Amara</i> 属の一種				●		
621	ヒメゴミムシ			○		○	
622	キベリゴモクムシ					○	
623	ウスモンミズギワゴミムシ					○	
624	アトモンミズギワゴミムシ					○	
625	アオアトキリゴミムシ			○			
626	クロオサムシ東北地方中部亜種			○		○	○
627	コクロナガオサムシ東北地方南部亜種					○	○
628	マイマイカブリ東北地方南部亜種						○
629	アトボシアオゴミムシ					○	○
630	クロヒゲアオゴミムシ					○	
631	キボシアオゴミムシ						○
632	コガシラアオゴミムシ						○
633	クロモリヒラタゴミムシ						○
634	チビモリヒラタゴミムシ					○	
635	ヤセモリヒラタゴミムシ			○	○		
636	ハラアカモリヒラタゴミムシ					○	
637	キンモリヒラタゴミムシ			○		○	
638	ルリヒラタゴミムシ					○	
639	オオスナハラゴミムシ					○	
640	セアカヒラタゴミムシ				○		
641	ベーツホソアトキリゴミムシ					○	○
642	ホソアトキリゴミムシ					○	
643	スジアオゴミムシ					○	
644	オオゴモクムシ						○
645	ヒロゴモクムシ					○	
646	ヒメケゴモクムシ						○
647	クロゴモクムシ						○
648	ニセケゴモクムシ						○
649	ウスアカクロゴモクムシ						○
650	トックリゴミムシ					○	○
651	フタボシアトキリゴミムシ					○	
652	チャバネクビナガゴミムシ					○	
653	ヒロムネナガゴミムシ					○	○
654	トックリナガゴミムシ			○			
655	キンナガゴミムシ				○		○

資料表 1(14) 昆虫類確認種一覧

No.	目名	科名	種名	調査時期			
				秋季	早春季	春季	夏季
656	コウチュウ(鞘翅)	オサムシ	ニッコウヒメナガゴミムシ			○	○
657			ミヤギクロナガゴミムシ				○
658			ヨリトモナガゴミムシ	○			○
-			<i>Pterostichus</i> 属の一種	●			
659			マルガタツヤヒラタゴミムシ			○	
660			クロツヤヒラタゴミムシ	○		○	
661			ヒメツヤヒラタゴミムシ			○	○
662			コクロツヤヒラタゴミムシ	○		○	○
663			オオクロツヤヒラタゴミムシ	○		○	
664			ヒラタコミズギワゴミムシ				○
665			ヨツモンコミズギワゴミムシ			○	
666			ヒメツヤゴモクムシ		○		
667			クビアカツヤゴモクムシ			○	
668			ハンミョウ	ニワハンミョウ			○
669	マガタマハンミョウ				○	○	
670	ゲンゴロウ	クロズマメゲンゴロウ			○		
671		クロゲンゴロウ	○		○	○	
672		ゲンゴロウ		○			
673		マルガタゲンゴロウ	○				
674		コシマゲンゴロウ	○			○	
675		トウホクナガケシゲンゴロウ		○	○	○	
676		キベリクロヒメゲンゴロウ	○		○		
677		ニセモンキマメゲンゴロウ			○		
678		モンキマメゲンゴロウ		○			
679		ヒメゲンゴロウ	○	○		○	
680	ミズスマシ	ミズスマシ	○	○	○		
681	コガシラミズムシ	コガシラミズムシ	○		○	○	
682	コツブゲンゴロウ	コツブゲンゴロウ				○	
683	ガムシ	トゲバゴマフガムシ				○	
684		ヒメセマルガムシ		○			
685		チビヒラタガムシ				○	
686		キベリヒラタガムシ	○				
687		マルガムシ			○		
688		ガムシ	○				
689	エンマムシ	コエンマムシ			○		
690	タマキノコムシ	コクロチビシデムシ	○				
691	シデムシ	ベッコウヒラタシデムシ				○	
692		オオヒラタシデムシ	○				
693		クロシデムシ				○	
694		ヨツボシモンシデムシ				○	
695	ハネカクシ	<i>Aleochara</i> 属の一種			○		
696		<i>Anotylus</i> 属の一種				○	
697		オサシデムシモドキ				○	
698		<i>Atheta</i> 属の一種			○		
699		<i>Bledius</i> 属の一種	○				
700		コヤマトヒゲブトアリヅカムシ				○	
701		マルズハネカクシ			○		
702		ハイイロハネカクシ			○		
703		<i>Eusphalerum</i> 属の一種		○			
704		ハラグロキノコハネカクシ	○				
705		クロモンキノコハネカクシ	○				
-		<i>Lordithon</i> 属の一種			○		

資料表 1(15) 昆虫類確認種一覧

No.	目名	科名	種名	調査時期				
				秋季	早春季	春季	夏季	
706	コウチュウ(鞘翅)	ハネカクシ	ルイスオオアリガタハネカクシ			○		
707			サビハネカクシ			○	○	
708			ツノフトツツハネカクシ				○	
709			オオキバハネカクシ					○
710			オオズオオキバハネカクシ		○			
711			エゾアリガタハネカクシ				○	○
712			ルリコガシラハネカクシ				○	
-			<i>Philonthus</i> 属の一種					○
713			アカバトガリオオズハネカクシ					○
714			カラカネトガリオオズハネカクシ					○
715			ヤマトデオキノコムシ				○	
716			<i>Sepedophilus</i> 属の一種				○	
717			ホソフタホシメダカハネカクシ				○	
-			<i>Stenus</i> 属の一種		○	○	●	
718			マルハナノミ	チャイロチビマルハナノミ			○	
719				トビイロマルハナノミ			○	
720				ヒメマルハナノミ				○
721		ムネアカセンチコガネ	ムネアカセンチコガネ				○	
722		センチコガネ	オオセンチコガネ			○		
723			センチコガネ			○	○	
724		クワガタムシ	コクワガタ				○	
725			スジクワガタ				○	
726			ノコギリクワガタ				○	
727		コガネムシ	コイチャコガネ			○		
728			アオハナムグリ			○	○	
729			ミヤマダイコクコガネ			○		
730			ヒメアシナガコガネ			○		
731	コアオハナムグリ		○			○		
732	カミヤビロウドコガネ					○		
733	ヒメビロウドコガネ				○			
734	クロマルエンマコガネ				○			
735	コブマルエンマコガネ				○			
736	マメダルマコガネ				○			
737	ハイイロビロウドコガネ				○			
738	マメコガネ				○			
739	シロテンハナムグリ					○		
740	カナブン					○		
741	アオカナブン					○		
742	カブトムシ				○			
743	ドロムシ	ムナビロツヤドロムシ				○		
744	ナガドロムシ	タマガワナガドロムシ				○		
745	ナガハナノミ	ヒゲナガハナノミ			○			
746		クリイロヒゲナガハナノミ			○			
747	タマムシ	クロナガタマムシ			○			
748		ホソアシナガタマムシ			○			
749		アオグロナガタマムシ			○			
750		クズノチビタマムシ				○		
751		コウゾチビタマムシ			○			
752		ヤナギチビタマムシ			○			
753		ヤノナミガタチビタマムシ			○			
754	ナガハナノミダマシ	ニホンナガハナノミダマシ			○			
755	コメツキムシ	サビキコリ			○	○		
756		ムナビロサビキコリ			○			

資料表 1(16) 昆虫類確認種一覧

No.	目名	科名	種名	調査時期					
				秋季	早春季	春季	夏季		
757	コウチュウ(鞘翅)	コムツキムシ	ヒメサビキコリ				○		
758			ヒメクロコメツキ			○			
759			アカハラクロコメツキ			○			
760			ベニコメツキ			○			
761			ヨツキボシコメツキ			○			
762			ムナボソコメツキ			○			
763			カバイロコメツキ			○			
764			キアシヒメカネコメツキ			○			
765			キンムネヒメカネコメツキ			○			
766			タテスジカネコメツキ			○			
767			ヤマトカネコメツキ			○			
768			クシコメツキ			○			
769			クロクシコメツキ			○			
770			オオナガコメツキ				○		
771			ヒゲコメツキ			○			
772			ジョウカイボン	<i>Asiopodabrus</i> 属の一種			○		
773					ムネアカフトジョウカイ		○		
774					アベクビボソジョウカイ			○	
775					ジョウカイボン			○	
776					セボシジョウカイ			○	
-					<i>Lycocerus</i> 属の一種			○	
777	ヒガシマルムネジョウカイ					○			
778	アオジョウカイ					○			
779	キベリコバナジョウカイ					○			
780	ホタル	ムネクリイロボタル					○		
781		オバボタル			○				
782	ベニボタル	ベニボタル			○				
783	ジョウカイモドキ	ケシジョウカイモドキ			○				
784		ツマキアオジョウカイモドキ			○				
785	ムクゲキスイムシ	ハスモンムクゲキスイ			○				
786	テントウムシ	カメノコテントウ			○				
787		シロトホシテントウ			○				
788		ヒメアカホシテントウ		○					
789		アカホシテントウ			○				
790		ナナホシテントウ	○	○	○				
791		ナミテントウ			○	○			
792		ヤマトアザミテントウ	○						
793		ジュウサンホシテントウ	○		○				
794		ヨツボシテントウ			○				
795		ヒメカメノコテントウ	○		○	○			
796		ハレヤヒメテントウ			○				
797		ツマアカヒメテントウ	○	○		○			
798		カワムラヒメテントウ			○				
799		クロツヤテントウ			○				
800		シロホシテントウ			○				
801	キスイムシ	ウスバキスイ	○						
802	テントウムシダマシ	ヨツボシテントウダマシ			○				
803		ルリテントウダマシ			○				
804		イカリモンテントウダマシ				○			
805	オオキノコムシ	ヨツボシオオキノコムシ			○				
806		キイロチビオオキノコムシ	○						
807		シベリアチビオオキノコムシ			○				

資料表 1(17) 昆虫類確認種一覧

No.	目名	科名	種名	調査時期				
				秋季	早春季	春季	夏季	
808	コウチュウ(鞘翅)	オオキノコムシ	クロチビオオキノコムシ	○				
809		オオクスイムシ	ムナヒロオオクスイ			○	○	
810		コメツキモドキ	ツماغロヒメコメツキモドキ				○	
811			チビコメツキモドキ		○			
812			クロアシコメツキモドキ			○		
813		ケシクスイ	ナガコグチャケシクスイ			○		
814			クロハナケシクスイ				○	
815			キイロセマルケシクスイ			○	○	
816			ニセクロマルケシクスイ			○		
817			カクアシヒラタケシクスイ			○		
818			モンチビヒラタケシクスイ				○	
819			マメヒラタケシクスイ			○		
820			ヨツボシケシクスイ			○		
821			クロヒラタケシクスイ	○				
822			キムネチビケシクスイ		○			
823			ニセアカマダラケシクスイ				○	
824			ミジンクスイムシ	キウチミジンクスイ			○	
825			ホソヒラタムシ	クロオビセマルヒラタムシ			○	
826				ミツモンセマルヒラタムシ				○
827		アリモドキ	クロホソアリモドキ			○		
828			コクビボソムシ			○		
829			キアシクビボソムシ			○		
830			アカホソアリモドキ			○		
831		ニセクビボソムシ	アシマガリニセクビボソムシ			○		
832		ナガクチキムシ	ビロウドホソナガクチキ			○		
833			ミヤケヒメナガクチキ			○		
834		ハナノミ	クロヒメハナノミ			○		
-			<i>Mordellistena</i> 属の一種			○		
835		カミキリモドキ	モモプトカミキリモドキ		○	○		
836		アカハネムシ	ヒメアカハネムシ		○			
837			アカハネムシ			○		
838		ハナノミダマシ	コフナガタハナノミ			○		
839			クロフナガタハナノミ			○		
840		ゴミムシダマシ	キイロテントウゴミムシダマシ			○		
841			ナミウスイロクチキムシ			○		
842			コマルキマワリ				○	
843			ナミアオハムシダマシ			○		
844			ヒメナガニジゴミムシダマシ	○				
845			オオナガニジゴミムシダマシ		○	○		
846			オオヒメツノゴミムシダマシ				○	
847			ルリゴミムシダマシ	○				
848			ムネビロスナゴミムシダマシ			○	○	
849			ヒメスナゴミムシダマシ			○		
850			スジコガシラゴミムシダマシ	○		○		
851			フジナガハムシダマシ			○		
852			コツヤホソゴミムシダマシ	○				
853			ニホンキマワリ本土亜種				○	
854			モトヨツコブエグリゴミムシダマシ			○		
855			コルベヨツコブエグリゴミムシダマシ	○				
856			カミキリムシ	ゴマダラカミキリ				○
857				サビカミキリ				○
858				シナノクロフカミキリ			○	

資料表 1(18) 昆虫類確認種一覧

No.	目名	科名	種名	調査時期					
				秋季	早春季	春季	夏季		
859	コウチュウ(鞘翅)	カミキリムシ	コブスジサビカミキリ			○			
860			シロスジカミキリ				○		
861			トウキョウトラカミキリ		○				
862			ヨツキボシカミキリ				○		
863			シロオビゴマフカミキリ				○		
864			ヘリグロリンゴカミキリ				○		
865			シラハタリンゴカミキリ				○		
866			キクスイカミキリ				○		
867			ノコギリカミキリ				○		
868			クロカミキリ				○		
869			モモグロハナカミキリ				○		
870			ハムシ		アカガネサルハムシ			○	
871					キクビアオハムシ		○		
872	カミナリハムシ	○							
873	アカバナカミナリハムシ						○		
874	ツブノミハムシ	○			○	○			
875	ムナグロツヤハムシ						○	○	
876	スキバジンガサハムシ						○		
877	ウリハムシモドキ						○	○	
878	ウリハムシ				○			○	
879	クロウリハムシ				○		○	○	
880	アオバネサルハムシ						○	○	
881	セモンジンガサハムシ						○		
882	ヒメドウガネトビハムシ							○	
883	ヒサゴトビハムシ						○		
884	キバラヒメハムシ						○		
885	ムシクソハムシ						○		
886	ヨモギハムシ				○		○		
887	スズキミドリトビハムシ						○		
888	バラルリツツハムシ						○		
889	コヤツボシツツハムシ						○		
890	クロボシツツハムシ						○		
891	マダラカサハラハムシ						○		
892	フトネクイハムシ						○		
893	ホソネクイハムシ						○	○	
894	クワハムシ						○		
895	イチゴハムシ					○			
896	イタドリハムシ						○		
897	ズグロキハムシ					○	○		
898	コガタルリハムシ					○	○		
899	フジハムシ					○	○		
900	キバネマルノミハムシ						○		
901	ヒゲナガルリマルノミハムシ						○		
902	ケブカクロナガハムシ						○		
903	キベリクビボソハムシ						○		
904	ルリクビボソハムシ							○	
905	トゲアシクビボソハムシ							○	
906	ヤマイモハムシ						○		
907	キアシノミハムシ						○		
908	コフキケブカサルハムシ				○				
909	ホタルハムシ				○				
910	キイロクワハムシ					○			

資料表 1(19) 昆虫類確認種一覧

No.	目名	科名	種名	調査時期				
				秋季	早春季	春季	夏季	
911	コウチュウ(鞘翅)	ハムシ	オオキイロノミハムシ			○	○	
912			ルリマルノミハムシ		○		○	
913			ドウガネツヤハムシ	○		○	○	
914			アオグロツヤハムシ				○	
915			アワクビボソハムシ					○
916			イネクビボソハムシ				○	
917			ヨツボシハムシ				○	○
918			ダイコンサルハムシ		○			
919			タマアシトビハムシ				○	
920			ヤマナラシハムシ				○	
921			ヤナギルリハムシ				○	○
922			エゾオオミズクサハムシ				○	
923			フタホシオオノミハムシ				○	
924			ルリナガスネトビハムシ					○
925			アカタデハムシ				○	
926			アケビタマノミハムシ				○	○
927			ヒロアシタマノミハムシ					○
928			キイロタマノミハムシ					○
929			アオバノコヒゲハムシ				○	
930			ヒゲナガウスバハムシ				○	
931			イチモンジカメノコハムシ				○	
932			ルイスジンガサハムシ				○	
933			ヒゲナガゾウムシ	クロフヒゲナガゾウムシ			○	
934			ホソクチゾウムシ	ヒゲナガホソクチゾウムシ			○	
935				マメホソクチゾウムシ	○			
-				ホソクチゾウムシ科の一種		○		
936			オトシブミ	ウスモンオトシブミ			○	○
937				ヒメクロオトシブミ			○	
938				ファウストハマキチョッキリ			○	
939				シリプトチョッキリ			○	
940				コナライクビチョッキリ			○	
941				カシルリオトシブミ				○
942				ヒメケブカチョッキリ				○
943	ヒゲナガオトシブミ				○			
944	ゾウムシ	チビデオゾウムシ		○				
945		ウスモンカレキゾウムシ			○			
946		トゲアシクチプトゾウムシ				○		
947		コブハナゾウムシ			○			
948		レロフチビシギゾウムシ		○				
949		エゾヒメゾウムシ			○			
950		イラクサヒメゾウムシ				○		
951		ダイコンサルゾウムシ		○				
952		セダカシギゾウムシ			○			
953		クリシギゾウムシ				○		
-			<i>Curculio</i> 属の一種	○				
954		クリイロクチプトゾウムシ		○				
955		タバゲササラゾウムシ		○				
956		クワササラゾウムシ			○			
957		シロコブゾウムシ			○			
958		コフキゾウムシ			○	○		
959		マツアナアキゾウムシ			○	○		
960	シロスジタコゾウムシ				○			

資料表 1 (20) 昆虫類確認種一覧

No.	目名	科名	種名	調査時期					
				秋季	早春季	春季	夏季		
961	コウチュウ(鞘翅)	ゾウムシ	アルファルファタコゾウムシ			○			
-			<i>Hypera</i> 属の一種	○					
962			ハスジカツオゾウムシ				○		
963			カツオゾウムシ					○	
964			キスジアシナガゾウムシ					○	
965			アラムネクチカクシゾウムシ				○		
966			クワヒメゾウムシ				○		
967			チビヒョウタンゾウムシ					○	
968			クロコブゾウムシ				○		
969			カシワクチブトゾウムシ				○	○	
970			ムネスジノミゾウムシ			○	○		
971			ムモンノミゾウムシ				○		
972			ガロアノミゾウムシ			○	○		
973			カシワノミゾウムシ			○	○		
974			アカアシノミゾウムシ				○		
975			オジロアシナガゾウムシ				○	○	
976			ツヤケシヒメゾウムシ				○		
977			ヒラズネヒゲボソゾウムシ				○		
978			リンゴヒゲボソゾウムシ				○		
979			ホソアアナキゾウムシ				○		
980			アラハダクチカクシゾウムシ				○		
981			アカアシクチブトサルゾウムシ				○	○	
982			タデノクチブトサルゾウムシ				○		
983			サビヒョウタンゾウムシ					○	
984			クロツブゾウムシ				○		
985			オサゾウムシ		オオゾウムシ			○	
986			ハチ(膜翅)	ヒラタハバチ	<i>Onycholyda</i> 属の一種		○		
987	<i>Arge</i> 属の一種						○	○	
988	コンボウハバチ	ヒメコンボウハバチ					○		
989	ハバチ	ハグロハバチ						○	
990		<i>Athalia</i> 属の一種			○				
991		<i>Dolerus</i> 属の一種				○			
992		<i>Macrophya</i> 属の一種						○	
993		オオコシアカハバチ						○	
994	コマユバチ	コマユバチ科の一種						○	
995	ヒメバチ	ヒメバチ科の一種			○	○	○	○	
996	タマゴクロバチ	タマゴクロバチ科の一種					○		
997	アリ	アシナガアリ						○	
998		ヤマトアシナガアリ			○			○	
999		イトウオオアリ				○			
1,000		クロオオアリ			○	○	○	○	
1,001		クサオオアリ						○	
1,002		ミカドオオアリ						○	
1,003		ケブカツヤオオアリ				○	○		
1,004		ムネアカオオアリ			○	○	○	○	
1,005		ヨツボシオオアリ						○	
1,006		キイロシリアゲアリ			○			○	
1,007		テラニシシリアゲアリ						○	
1,008		トゲズネハリアリ						○	
1,009		シベリアカタアリ				○	○		
1,010		クロヤマアリ			○	○	○	○	
1,011		クロクサアリ			○				

資料表 1 (21) 昆虫類確認種一覧

No.	目名	科名	種名	調査時期				
				秋季	早春季	春季	夏季	
1,012	ハチ(膜翅)	アリ	ハヤシケアリ			○		
1,013			トビイロケアリ	○	○	○	○	
1,014			ヒラアシクサアリ	○	○	○	○	
1,015			カドフシアリ	○		○	○	
1,016			エゾクシケアリ				○	
1,017			ハラクシケアリ	○		○	○	
1,018			アメイロアリ	○	○	○	○	
1,019			アズマオオズアリ	○		○	○	
1,020			テラニシハリアリ				○	
1,021			アミメアリ	○		○	○	
1,022			トフシアリ				○	
1,023			ムネボソアリ			○		
1,024			ハリナガムネボソアリ			○		
1,025			トビイロシワアリ	○	○	○		
1,026			ウメマツアリ			○		
1,027			スズメバチ	エントツドロバチ			○	
1,028				スズバチ				○
1,029				ムモンホソアシナガバチ				○
1,030				ヒメホソアシナガバチ				○
1,031				フタモンアシナガバチ本土亜種	○			○
1,032				コアシナガバチ	○			○
1,033				モンスズメバチ	○			○
1,034				オオスズメバチ	○	○	○	
1,035				キイロスズメバチ	○		○	○
1,036				クロスズメバチ				○
1,037				シダクロスズメバチ	○			
1,038	クモバチ	オオモンクロクモバチ					○	
-		<i>Anoplius</i> 属の一種		○				
1,039		<i>Priocnemis</i> 属の一種					○	
1,040	コツチバチ	アカハコツチバチ本土沖縄亜種	○					
-		<i>Tiphia</i> 属の一種				○		
1,041	ツチバチ	アカスジツチバチ本土亜種				○		
1,042	ギングチバチ	クラマギングチ				○		
1,043	アリマキバチ	<i>Psen</i> 属の一種			○	○		
1,044	アナバチ	ヤマジガバチ				○		
1,045		アルマンアナバチ				○		
1,046	ヒメハナバチ	ムナカタマメヒメハナバチ		○				
-		<i>Andrena</i> 属の一種		●	○			
1,047	ミツバチ	ニホンミツバチ	○		○	○		
1,048		セイヨウミツバチ	○	○	○	○		
1,049		コマルハナバチ本土亜種		○	○			
1,050		トラマルハナバチ本土亜種	○			○		
1,051		オオマルハナバチ本土亜種				○		
1,052		シロスジヒゲナガハナバチ			○			
1,053		<i>Nomada</i> 属の一種		○				
1,054		キムネクマバチ			○	○		
1,055		ムカシハナバチ	マツムラメンハナバチ			○		
1,056		コハナバチ	アカガネコハナバチ	○			○	
1,057	<i>Lasioglossum</i> 属の一種		○	○	○	○		
1,058	ハキリバチ	ヤノトガリハナバチ				○		
1,059		バラハキリバチ本土亜種				○		
1,060		クズハキリバチ				○		

資料表 1(22) 昆虫類確認種一覧

No.	目名	科名	種名	調査時期			
				秋季	早春季	春季	夏季
1,061	ハチ(膜翅)	ハキリバチ	オオハキリバチ				○
1,062			ツルガハキリバチ				○
合計	17 目	226 科	1,062 種	245 種	150 種	510 種	560 種

注：1. 種名及び配列については原則として、「河川水辺の国勢調査のための生物リスト 令和3年度生物リスト」(河川環境データベース 国土交通省 令和3年)に準拠したが、一部他の文献を参考にした。

2. 同一分類群の他種と重複する可能性があるものについては、種数の合計から除外した。全体の種数から除外した種については「-」、文献その他の資料ごとで種数から除外した種については「●」で示した。

資料表 2(1) 底生動物確認種一覧

No.	綱名	目名	科名	種名	調査時期			
					秋季	春季	夏季	
1	有棒状体	三岐腸	サンカクアタマウズムシ	ナミウズムシ	○	○	○	
2	腹足	新生腹足	タニシ	マルタニシ		○	○	
3				オオタニシ		○	○	
4			カワニナ	カワニナ	○	○	○	
5			汎有肺	モノアラガイ	モノアラガイ	○	○	○
6		ヒラマキガイ		ヒダリマキモノアラガイ		○	○	
7				ヒメヒラマキミズマイマイ		○	○	
8		カワコザラガイ		カワコザラガイ科の一種	○	○		
9		二枚貝	マルスダレガイ	マメシジミ	マメシジミ属の一種		○	○
10	ドブシジミ			ドブシジミ		○	○	
11	ミミズ	オヨギミミズ	オヨギミミズ	オヨギミミズ科の一種	○	○	○	
12		イトミミズ	ミズミミズ	ミズミミズ亜科の一種	○	○	○	
13				イトミミズ亜科の一種	○	○	○	
14	ヒル	吻蛭	ヒラタビル	ハバヒロビル		○		
15				ヌマビル		○		
16		吻無蛭	イシビル	シマイシビル	○	○	○	
-					イシビル科の一種			●
17				軟甲	ワラジムシ	ミズムシ(甲)	ミズムシ(甲)	○
18	エビ	ヌマエビ	ヌカエビ		○	○	○	
19		テナガエビ	スジエビ		○	○	○	
20		アメリカザリガニ	アメリカザリガニ				○	
21		サワガニ	サワガニ		○	○	○	
22	昆虫	カゲロウ (蜉蝣)	トビイロカゲロウ	トビイロカゲロウ属の一種	○	○		
23				オオトゲエラカゲロウ		○		
24			カワカゲロウ	キイロカワカゲロウ		○		
25			モンカゲロウ	モンカゲロウ	○	○	○	
26			ヒメシロカゲロウ	ヒメシロカゲロウ属の一種		○	○	
27			マダラカゲロウ	トウヨウマダラカゲロウ属の一種	○			
28				ヨシノマダラカゲロウ		○		
29				シリナガマダラカゲロウ	○			
30				イシワタマダラカゲロウ		○		
31				イマニシマダラカゲロウ		○		
32				クシゲマダラカゲロウ		○		
33				アカマダラカゲロウ	○	○	○	
34				エラブタマダラカゲロウ	○	○		
35				コカゲロウ	ヨシノコカゲロウ		○	○
36					フタバコカゲロウ	○		
37			サホコカゲロウ		○			
38			フタモンコカゲロウ			○	○	
39			シロハラコカゲロウ		○	○	○	
40			Fコカゲロウ		○	○	○	
41			フタバカゲロウ属の一種		○	○	○	
42			ウスイロフトヒゲコカゲロウ		○		○	
43			ヒメウスバコカゲロウ属の一種			○		
44			ウデマガリコカゲロウ		○			
45			コバネヒゲトガリコカゲロウ		○			
46			フタオカゲロウ	フタオカゲロウ属の一種		○		
47			チラカゲロウ	チラカゲロウ	○	○	○	
48			ヒラタカゲロウ	キブネタニガワカゲロウ		○	○	
49				クロタニガワカゲロウ	○			
50				シロタニガワカゲロウ	○	○	○	
-					タニガワカゲロウ属の一種		●	

資料表 2(2) 底生動物確認種一覧

No.	綱名	目名	科名	種名	調査時期				
					秋季	春季	夏季		
51	昆虫	カゲロウ (蜉蝣)	ヒラタカゲロウ	エルモンヒラタカゲロウ		○			
52				ユミモンヒラタカゲロウ	○	○	○		
53				キョウトキハダヒラタカゲロウ	○				
-				ヒラタカゲロウ科の一種		●			
54		トンボ (蜻蛉)	アオイトトンボ	アオイトトンボ		○			
55				イトトンボ	エゾイトトンボ属の一種			○	
56				クロイトトンボ		○	○	○	
57				モノサシトンボ	モノサシトンボ		○		
58				カワトンボ	ミヤマカワトンボ	○	○		
59					ニホンカワトンボ			○	
60				ヤンマ	オオルリボシヤンマ	○	○	○	
61					クロスジギンヤンマ	○		○	
62					ギンヤンマ	○	○	○	
63					コシボソヤンマ		○	○	
64					ミルンヤンマ	○	○	○	
-					ヤンマ科の一種		●	●	
65					サナエトンボ	ダビドサナエ属の一種	○		
66				コサナエ		○	○	○	
67				オニヤンマ	オニヤンマ	○	○	○	
68				エゾトンボ	コヤマトンボ	○	○	○	
69					タカネトンボ	○	○	○	
-					エゾトンボ属の一種			●	
-					エゾトンボ科の一種		●		
70				トンボ	ショウジョウトンボ	○		○	
71					コフキトンボ		○		
72					シオカラトンボ			○	
73					マイコアカネ			○	
-					アカネ属の一種		○		
-					トンボ科の一種			●	
74					カワゲラ (セキ翅)	クロカワゲラ	クロカワゲラ科の一種	○	
75				ホソカワゲラ		ホソカワゲラ科の一種		○	
76		オナシカワゲラ	フサオナシカワゲラ属の一種			○	○		
77			オナシカワゲラ属の一種	○		○	○		
78		ミドリカワゲラ	ミドリカワゲラ科の一種	○					
79		カワゲラ	カミムラカワゲラ属の一種	○					
80			フタツメカワゲラ属の一種	○		○	○		
81			オオヤマカワゲラ属の一種			○	○		
82		カメムシ (半翅)	アメンボ	オオアメンボ	○	○	○		
83				アメンボ		○	○		
84				ヒメアメンボ			○		
85				コセアカアメンボ		○	○		
86				ヤスマツアメンボ		○	○		
87				シマアメンボ	○	○	○		
-				アメンボ科の一種	●				
88				ミズムシ(昆)	ハラグロコミズムシ			○	
89			エサキコミズムシ		○				
90			コオイムシ	コオイムシ		○			
91				オオコオイムシ	○	○	○		
-				コオイムシ属の一種		●	●		
92			タイコウチ	ミズカマキリ	○	○	○		
93			マツモムシ	マツモムシ	○	○	○		
94	ヘビトンボ		ヘビトンボ	タイリククロスジヘビトンボ	○		○		
95		ヘビトンボ		○	○	○			

資料表 2(3) 底生動物確認種一覧

No.	綱名	目名	科名	種名	調査時期			
					秋季	春季	夏季	
96	昆虫	ヘビトンボ	センブリ	センブリ科の一種	○		○	
97		トビケラ (毛翅)	シンテイトビケラ	シンテイトビケラ科の一種	○		○	
98			シマトビケラ	シマトビケラ	ユガタシマトビケラ属の一種	○	○	○
99				ウルマーシマトビケラ		○	○	
100			カワトビケラ	ヒメタニガワトビケラ属の一種	○	○	○	
101			ヒゲナガカワトビケラ	ヒゲナガカワトビケラ	○	○		
102			キブネクダトビケラ	キブネクダトビケラ属の一種	○		○	
103			ヤマトビケラ	ヤマトビケラ属の一種		○		
104			ヒメトビケラ	ヒメトビケラ属の一種		○		
105			ナガレトビケラ	ヤマナカナガレトビケラ			○	
-				ナガレトビケラ属の一種		○	●	○
106			アシエダトビケラ	コバントビケラ				○
107			ニンギョウトビケラ	ニンギョウトビケラ属の一種		○		
108			カクツツトビケラ	カクツツトビケラ属の一種	○	○	○	
109			エグリトビケラ	クロズエグリトビケラ				○
110				キリバネトビケラ属の一種	○			
111				スジトビケラ属の一種	○			
112				ホタルトビケラ			○	
113			ホソバトビケラ	ホソバトビケラ		○		○
114				クロホソバトビケラ			○	
115			トビケラ	ムラサキトビケラ	○	○		
116		マルバネトビケラ	マルバネトビケラ属の一種		○			
117		チョウ (鱗翅)	ツトガ	マダラミズメイガ			○	
118				キオビミズメイガ			○	
119		ハエ (双翅)	オビヒメガガンボ	ホソオビヒメガガンボ属の一種	○	○	○	
120			ヒメガガンボ	ウスバガガンボ属の一種		○		
121	オルモシア属の一種				○			
122	ガガンボ		ガガンボ属の一種	○	○	○		
123	チョウバエ		ハマダラチョウバエ属の一種	○				
124	コシボソガガンボ		コシボソガガンボ科の一種			○		
125	ヌカカ		ヌカカ科の一種		○			
126	ケヨソイカ		ケヨソイカ科の一種	○	○	○		
127	ユスリカ		ダンダラヒメユスリカ属の一種			○		
128			タマリユスリカ属の一種			○		
129			クロユスリカ属の一種	○	○	○		
130			ケブカエリユスリカ属の一種		○			
131			ユスリカ属の一種	○	○	○		
132			エダゲヒゲユスリカ属の一種		○	○		
133			コナユスリカ属の一種		○			
134			ツヤユスリカ属の一種		○			
135			カマガタユスリカ属の一種		○			
136			スジカマガタユスリカ属の一種	○				
137		エラノリユスリカ属の一種			○			
138		ナカヅメヌマユスリカ属の一種			○			
139		セボリユスリカ属の一種	○	○	○			
140		ボカシヌマユスリカ属の一種		○	○			
141	ツヤムネユスリカ属の一種	○	○	○				
142	トゲヤムネユスリカ属の一種		○					
143	モンヌマユスリカ属の一種		○	○				
144	エリユスリカ属の一種	○						
145	ニセケバネエリユスリカ属の一種			○				
146	ハモンユスリカ属の一種		○	○				

資料表 2(4) 底生動物確認種一覧

No.	綱名	目名	科名	種名	調査時期		
					秋季	春季	夏季
147	昆虫	ハエ (双翅)	ユスリカ	カユスリカ属の一種	○	○	○
148				クロバヌマユスリカ属の一種		○	○
149				ウスギヌヒメユスリカ属の一種		○	
150				ナガレユスリカ属の一種		○	○
151				カンムリケミゾユスリカ属の一種			○
152				アシマダラユスリカ属の一種	○	○	○
153				カスリモンユスリカ属の一種		○	○
154				ヒゲユスリカ属の一種	○	○	○
155				ニセテンマクエリユスリカ属の一種		○	
-				ユスリカ亜科の一種	●	●	
-				エリユスリカ亜科の一種	●	●	●
-				モンユスリカ亜科の一種	●	●	●
-				ユスリカ科の一種		●	●
156			カ	ナミカ亜科の一種		○	
157			ホソカ	ニッポンホソカ		○	
158			ブユ	ツノマユブユ属の一種		○	
159				アシマダラブユ属の一種	○	○	
160			ナガレアブ	クロモンナガレアブ		○	
161				コモンナガレアブ		○	
162				サツモンナガレアブ		○	
163	アシナガバエ	アシナガバエ科の一種		○			
164	コウチュウ (鞘翅)	ゲンゴロウ	クロズマメゲンゴロウ			○	
165			クロゲンゴロウ	○		○	
166			マルガタゲンゴロウ			○	
167			トウホクナガケシゲンゴロウ	○	○		
168			キベリクロヒメゲンゴロウ			○	
169			ヒメゲンゴロウ	○	○	○	
-			マメゲンゴロウ亜科の一種		●		
170			ミズスマシ	ミズスマシ	○	○	
-		ミズスマシ属の一種				○	
171		コガシラミズムシ	コガシラミズムシ		○	○	
-			コガシラミズムシ属の一種		●		
172		ガムシ	キベリヒラタガムシ		○		
173			マルガムシ		○	○	
174			ガムシ			○	
-			ガムシ属の一種		○		
175		マルハナノミ	トビイロマルハナノミ属の一種			○	
176		ヒメドロムシ	ツヤドロムシ属の一種		○		
177			ホソヒメツヤドロムシ		○		
-			ヒメツヤドロムシ属の一種		●	○	
178		ヒラタドロムシ	チビヒゲナガハナノミ	○	○		
179	マルヒラタドロムシ		○				
180	ホタル	ヘイケボタル		○	○		
合計	7 綱	19 目	84 科	180 種	88 種	132 種	110 種

注：1. 種名及び配列については原則として、「河川水辺の国勢調査のための生物リスト 令和3年度生物リスト」(河川環境データベース 国土交通省 令和3年)に準拠したが、一部他の文献を参考にした。
 2. 同一分類群の他種と重複する可能性があるものについては、種数の合計から除外した。全体の種数から除外した種については「-」、文献その他の資料ごとで種数から除外した種については「●」で示した。

資料表 3(1) 植物確認種一覧

No.	分類群	科名	種名	調査時期					植生
				秋季	早春季	春季	夏季		
				植物相	植物相	植物相	植物相	水草	
1	シダ植物	ヒカゲノカズラ	トウゲシバ(広義)		○		○		
2			ヒカゲノカズラ	○	○	○	○		
3		トクサ	スギナ	○	○	○	○		○
4		ハナヤスリ	エゾフユノハナワラビ	○					
5			フユノハナワラビ	○	○				
6			ナツノハナワラビ				○		
7		ゼンマイ	ゼンマイ	○		○	○		○
8		コバノイシカグマ	イヌシダ	○					
9			オウレンシダ	○		○	○		
10			イワヒメワラビ				○		
11			ワラビ	○	○	○	○		○
12		イノモトソウ	クジャクシダ	○		○	○		
13			イワガネゼンマイ			○	○		
14			イワガネソウ	○					
15		チャセンシダ	トラノオシダ	○	○	○	○		
16			イワトラノオ	○					
17		ヒメシダ	ミドリヒメワラビ	○			○		
18			ハリガネワラビ	○		○	○		○
19			ヒメシダ	○		○	○		○
20			ミゾシダ	○		○	○		○
21		ヌリワラビ	ヌリワラビ			○	○		
22		コウヤワラビ	イヌガンソク	○		○	○		
23			コウヤワラビ	○		○	○		○
24			クサソテツ	○		○			
25		シシガシラ	シシガシラ	○	○	○	○		○
26		メシダ	イヌワラビ	○		○	○		○
27			カラクサイヌワラビ	○		○	○		
28			イッポンワラビ	○					
29			サトメシダ	○		○	○		
30			ヤマイヌワラビ	○	○	○	○		
31			ヘビノネゴザ	○		○	○		
32			ホソバシケシダ	○		○	○		
33			シケシダ	○			○		
34			オオヒメワラビ				○		
35			ハクモウイノデ				○	○	
36			ミヤマシケシダ(狭義)	○			○		
37			ミドリワラビ				○		
38			キョタキシダ	○		○	○		
39			オシダ	ホソバナライシダ	○	○	○	○	
40		シノブカグマ					○		
41		リョウメンシダ		○	○	○	○		
42		ヤマヤブソテツ		○	○		○		
43		ヤブソテツ				○	○		
44		ヤマイタチシダ		○	○	○	○		
45		オシダ		○	○	○	○		○
46		ベニシダ		○		○	○		
47		クマワラビ		○		○	○		
48		ミヤマベニシダ				○	○		
49		トウゴクシダ		○	○				
50		ミヤマイタチシダ				○	○		
51		イワイタチシダ		○			○		

資料表 3(2) 植物確認種一覧

No.	分類群	科名	種名	調査時期					植生
				秋季	早春季	春季	夏季		
				植物相	植物相	植物相	植物相	水草	
52	シダ植物	オシダ	タニヘゴ	○		○	○		
53			オクマワラビ	○		○	○		
54			イワシロイノデ	○	○	○	○		
55			ツヤナシイノデ			○			
56			サカゲイノデ	○		○	○		
57			ジュウモンジシダ	○	○	○	○		○
58			ウラボシ	ノキシノブ	○				
59		裸子植物	イチヨウ	イチヨウ				○	
60	マツ		モミ	○	○	○	○		○
61			ヒマラヤスギ	○		○			
62			カラマツ	○	○	○			
63			アカマツ	○	○	○	○		○
64			クロマツ	○	○	○	○		
65			ヒノキ	ヒノキ	○	○	○	○	
66	サワラ			○					
67	スギ			○	○	○	○		○
68	イチイ		イヌガヤ						○
69		カヤ	○	○	○	○		○	
70	被子植物	スイレン	ヒツジグサ	○			○	○	
71		マツブサ	マツブサ	○		○	○		
72		センリョウ	ヒトリシズカ	○	○	○	○		
73			フタリシズカ			○	○		○
74		ドクダミ	ドクダミ	○	○	○	○		
75		ウマノスズクサ	トウゴクサイシン	○	○	○	○		
76		モクレン	コブシ	○	○	○	○		
77			ホオノキ	○	○	○	○		○
78		クスノキ	オオバクロモジ	○	○	○	○		○
79			タブノキ				○		
80			シロダモ	○	○				
81		被子植物 -単子葉植物	ショウブ	ショウブ	○			○	
82	セキショウ		○		○	○			
83	サトイモ		コウライテンナンショウ			○	○		○
84			ウラシマソウ			○	○		
85			アオウキクサ	○			○	○	
86			カラスビシャク	○			○		
87			ウキクサ				○	○	
88			ヒメザゼンソウ		○				
89			オモダカ	ヘラオモダカ				○	
90	オモダカ						○		
91	ヒルムシロ		オヒルムシロ	○		○	○	○	
92			ヤナギモ					○	
93	キンコウカ		ノギラン	○	○	○	○		○
94	ヤマノイモ		ヤマノイモ	○			○		
95			ウチワドコロ				○		○
96			オニドコロ	○		○	○		○
97	シュロソウ		ショウジョウバカマ	○	○	○	○		
98			ツクバネソウ	○	○	○	○		
99			エンレイソウ		○	○	○		○
100			アオヤギソウ	○		○	○		○
101	イヌサフラン		ハウチャクソウ			○	○		○
102			チゴユリ	○	○	○	○		○

資料表 3(3) 植物確認種一覧

No.	分類群	科名	種名	調査時期					植生		
				秋季	早春季	春季	夏季				
				植物相	植物相	植物相	植物相	水草			
103	被子植物 -単子葉植物	サルトリイバラ	サルトリイバラ	○	○	○	○		○		
104			タチシオデ	○		○	○				
105			シオデ				○		○		
106			ヤマカシュウ			○	○		○		
107	ユリ	ユリ	オオウバユリ				○				
108			カタクリ		○	○					
109			ヤマユリ	○		○	○				
110			クルマユリ			○	○				
111			ヤマジノホトトギス	○		○	○		○		
112			タマガワホトトギス			○	○				
113			ラン	ラン	エビネ	○	○	○			
114					キンセイラン		○	○			
115	キンラン							○			
116	ササバギンラン					○					
117	サイハイラン	○			○	○					
118	シュンラン	○			○	○	○				
119	アケボノシユスラン				○						
120	ミヤマウズラ				○						
121	ホクリクムヨウラン					○					
122	ジガバチソウ					○	○				
123	トンボソウ	○				○					
124	ネジバナ					○	○				
125	アヤメ	アヤメ	ノハナショウブ				○				
126			ヒメシャガ	○	○	○	○				
127			キショウブ			○					
128			ルリニワゼキショウ			○					
129			ニワゼキショウ			○					
130	ススキノキ	ススキノキ	ゼンテイカ			○	○				
131			ヤブカンゾウ				○				
132	ヒガンバナ	ヒガンバナ	ノビル		○						
133			ヒガンバナ	○							
134	クサスギカズラ	クサスギカズラ	オオバギボウシ	○			○				
135			コバギボウシ	○		○	○		○		
136			ヒメヤブラン	○		○	○				
137			マイヅルソウ		○	○	○		○		
138			ジャノヒゲ	○	○		○		○		
139			オオバジャノヒゲ	○	○	○	○				
140			ミヤマナルコユリ			○	○				
141			オモト	○	○		○				
142	ツユクサ	ツユクサ	ツユクサ	○		○	○		○		
143			イボクサ			○	○				
144	ミズアオイ	コナギ	○			○					
145	ショウガ	ミョウガ	○		○	○					
146	ガマ	ガマ	ミクリ					○			
147			ヒメガマ	○			○	○			
148			ガマ	○			○				
149			コガマ	○						○	
150	イグサ	イグサ	ハナビゼキショウ				○				
151			イグサ			○	○		○		
152			ヒロハノコウガイゼキショウ				○				
153			タチコウガイゼキショウ				○				

資料表 3(4) 植物確認種一覧

No.	分類群	科名	種名	調査時期					植生
				秋季	早春季	春季	夏季		
				植物相	植物相	植物相	植物相	水草	
154	被子植物 -単子葉植物	イグサ	コウガイゼキショウ	○			○		
155			クサイ	○		○	○		
156	スズメノヤリ			○	○	○			
157	ヌカボシソウ			○					
158	カヤツリグサ	ミノボロスゲ			○	○			
159		シロイトスゲ			○				
160		エナシヒゴクサ			○	○			
161		ショウジョウスゲ			○				
162		メアオスゲ			○				
163		ミヤマシラスゲ	○		○	○			
164		ヒメカンスゲ		○	○	○			
165		ナルコスゲ			○	○			
166		カサスゲ	○		○	○			
167		オクノカンスゲ	○			○			
168		タニガワスゲ			○				
169		ニッコウハリスゲ			○				
170		ヤマアゼスゲ			○				
171		カワラスゲ			○	○			
172		ジュズスゲ			○	○			
173		ヒゴクサ			○	○			
174		ヒカグスゲ		○	○	○		○	
175		アズマスゲ		○	○	○		○	
176		アオスゲ		○					
177		コジュズスゲ			○				
178		ゴウソ			○	○			
179		ビロードスゲ			○	○			
180		ヒメシラスゲ			○	○			
181		ミヤマカンスゲ		○	○				
182		オタルスゲ			○	○			
183		ヒメゴウソ			○	○			
184		イトアオスゲ		○					
185		シラコスゲ			○				
186		アズマナルコ			○				
187		タガネソウ	○	○	○	○		○	
188		ミチノクホンモンジスゲ			○				
189		アゼスゲ			○				
-				スゲ属の一種					●
190				チャガヤツリ	○				
191				ヒメクグ	○				
192				タマガヤツリ	○				○
193				ヒナガヤツリ	○				
194				アゼガヤツリ	○				
195				コゴメガヤツリ	○				
196				カヤツリグサ	○				
197				ハリイ				○	
198				シカクイ				○	
199			イヌホタルイ				○		
200			カンガレイ	○				○	
201			サンカクイ	○		○	○	○	
202			アブラガヤ	○			○		
-			カヤツリグサ科の一種					●	

資料表 3(5) 植物確認種一覧

No.	分類群	科名	種名	調査時期					植生
				秋季	早春季	春季	夏季		
				植物相	植物相	植物相	植物相	水草	
203	被子植物 -単子葉植物	イネ	ヌカボ			○	○		
204			コスカグサ	○			○		
205			スズメノテッポウ			○			
206			オオスズメノテッポウ			○	○		
207			メリケンカルカヤ	○	○	○	○		
208			コウボウ		○	○			
209			ハルガヤ		○	○	○		
210			コブナグサ	○			○		
211			トダシバ	○					○
212			コウヤザサ			○	○		
213			ヤマカモジグサ	○		○	○		
214			キツネガヤ	○			○		○
215			ホガエリガヤ			○	○		
216			ノガリヤス	○					
217			ヤマアワ				○		○
218			ヒメノガリヤス	○					
219			カモガヤ	○	○	○	○		○
220			メヒシバ	○			○		○
221			アキメヒシバ	○					
222			イヌビエ	○			○		○
223			タイヌビエ	○					
224			オヒシバ	○					○
225			アオカモジグサ			○	○		
226			カモジグサ			○	○		
227			シナダレスズメガヤ			○	○		
228			カゼクサ	○		○	○		
229			コスズメガヤ	○					
230			ウシノケグサ			○			
231			トボシガラ			○			
232			ヒメウキガヤ			○			
233			ドジョウツナギ			○			
234			シラゲガヤ			○	○		
235			ケナシチガヤ				○		
236	チガヤ	○		○	○				
237	チゴザサ				○		○		
238	サヤヌカグサ	○							
239	ササガヤ	○		○	○				
240	ホソムギ			○	○				
241	アシボソ	○			○		○		
242	オギ	○		○	○		○		
243	ススキ	○	○	○	○		○		
244	ミヤマネズミガヤ				○				
245	ネズミガヤ	○							
246	コチヂミザサ	○		○			○		
247	ケチヂミザサ	○		○	○		○		
248	ヌカキビ	○			○				
249	オオクサキビ	○							
250	スズメノヒエ	○							
251	チカラシバ	○							
252	クサヨシ	○		○		○			
253	ヨシ	○		○	○	○	○		

資料表 3(6) 植物確認種一覧

No.	分類群	科名	種名	調査時期					植生	
				秋季	早春季	春季	夏季			
				植物相	植物相	植物相	植物相	水草		
254	被子植物 -単子葉植物	イネ	ツルヨシ	○		○	○	○		
255			モウソウチク	○	○		○			
256			ハチク	○						
257			マダケ			○	○		○	
258			アズマネザサ	○	○	○	○		○	
259			ミゾイチゴツナギ			○				
260			スズメノカタビラ	○	○	○	○			
261			ヤマミゾイチゴツナギ			○				
262			ナガハグサ			○				
263			オオスズメノカタビラ			○	○			
264			ヤダケ			○				
265			スズダケ	○	○	○	○			
266			ミヤコザサ	○		○	○		○	
267			チマキザサ		○	○			○	
268			アズマザサ	○	○	○	○		○	
269			オニウシノケグサ	○		○	○			
270			アキノエノコログサ	○			○		○	
271			キンエノコロ	○						
272			ムラサキエノコロ	○						
273			カニツリグサ			○	○			
274			ナギナタガヤ			○	○			
275			マコモ	○		○		○	○	
276			シバ	○	○	○	○		○	
-					イネ科の一種					●
277			被子植物 -真正双子葉植物	ケン	クサノオウ	○	○		○	
278					ムラサキケマン			○		
279					ミヤマキケマン		○			
280	ヤマブキソウ					○				
281	タケニグサ	○					○			
282	ナガミヒナゲシ					○				
283	アケビ	○				○	○		○	
284	ミツバアケビ	○		○	○	○		○		
285	ツツラフジ	アオツツラフジ					○			
286		コウモリカズラ				○				
287	メギ	ヒイラギナンテン					○			
288		メギ		○	○	○	○			
289		ルイヨウボタン					○			
290		イカリソウ				○	○		○	
291	キンポウゲ	ニリンソウ			○					
292		キクザキイチゲ			○	○				
293		アズマイチゲ			○					
294		オオバショウマ		○		○	○			
295		サラシナショウマ		○			○			
296		ボタンヅル		○		○	○			
297		クサボタン		○		○				
298		トリガタハンショウヅル			○	○	○		○	
299		セリバオウレン		○	○	○	○		○	
300		トウゴクサバノオ				○				
301		ケキツネノボタン					○			
302		ウマノアシガタ				○	○			
303		キツネノボタン		○		○	○			
304		アキカラマツ	○		○	○				

資料表 3(7) 植物確認種一覧

No.	分類群	科名	種名	調査時期					植生	
				秋季	早春季	春季	夏季			
				植物相	植物相	植物相	植物相	水草		
305	被子植物 -真正双子葉植物	アワブキ	アワブキ	○	○	○	○		○	
306		ボタン	ボタン属の一種				○			
307		マンサク	オオバマンサク	○	○	○	○		○	
308		カツラ	カツラ			○	○			
309		ユキノシタ	チダケサシ			○	○			
310			トリアシショウマ	○		○	○		○	
311			アカショウマ	○		○	○		○	
312			ツルネコノメソウ		○	○	○			
313			ネコノメソウ		○	○	○			
314			ヤマネコノメソウ		○					
315			ミチノクネコノメソウ			○	○			
316			コチャルメルソウ		○		○			
317			ユキノシタ	○	○					
318			ベンケイソウ	キリンソウ	○			○		
319				コモチマンネングサ	○	○	○	○		
320				ツルマンネングサ	○		○	○		
321			アリノトウグサ	アリノトウグサ	○		○	○		
322		ブドウ	ノブドウ	○		○	○		○	
323			ヤブカラシ	○		○	○			
324			ツタ	○	○					
325			ヤマブドウ	○			○			
326			サンカクヅル	○			○			
327		マメ	クサネム	○						
328			ネムノキ	○		○	○			
329			ヤブマメ	○		○	○			
330			ホドイモ	○		○	○			
331			ゲンゲ			○				
332			ノササゲ	○		○	○			
333			サイカチ	○						
334			ツルマメ	○			○			
335			フジカンゾウ				○			
336			ヌスビトハギ	○		○	○		○	
337			ヤブハギ			○	○			
338			ヤハズソウ	○		○	○		○	
339			ヤマハギ	○			○		○	
340	キハギ		○		○					
341	メドハギ		○		○	○		○		
342	ハイメドハギ				○					
343	マルバハギ		○							
344	ネコハギ		○			○				
345	ミヤコグサ				○	○				
346	ウマゴヤシ		○							
347	クズ		○		○	○		○		
348	ハリエンジュ		○		○	○				
349	コメツブツメクサ				○	○				
350	ムラサキツメクサ		○	○	○	○				
351	シロツメクサ		○	○	○	○				
352	ヤハズエンドウ		○	○	○	○				
353	カスマグサ			○	○					
354	ヤブツルアズキ		○			○		○		
355	フジ	○	○	○	○		○			

資料表 3(8) 植物確認種一覧

No.	分類群	科名	種名	調査時期					植生	
				秋季	早春季	春季	夏季			
				植物相	植物相	植物相	植物相	水草		
356	被子植物 -真正双子葉植物	ヒメハギ	ヒメハギ	○		○	○			
357		グミ	アキグミ			○				
358		クロウメモドキ	クマヤナギ	○		○	○		○	
359			ケンボナシ	○		○	○			
360			クロウメモドキ		○	○	○			
361		ニレ	ケヤキ	○		○	○		○	
362		アサ	エゾエノキ	○		○	○			
363			エノキ	○						
364			カラハナソウ	○	○	○	○			
365			カナムグラ	○		○	○		○	
366			クワ	ヒメコウゾ	○		○	○		
367		クワ	マグワ	○						
368			ヤマグワ	○		○	○		○	
369			イラクサ	ヤブマオ	○					
370		イラクサ	カラムシ	○		○	○			
371			アカソ	○		○	○			
372			コアカソ	○			○			
373			ウワバミソウ	○		○	○		○	
374			ムカゴイラクサ	○		○	○		○	
375			ミヤマイラクサ				○			
376			カテンソウ			○				
377			アオミズ	○			○			
378			バラ	ヒメキンミズヒキ				○		
379				キンミズヒキ	○		○	○		
380		ザイフリボク		○		○	○			
381		アズキナシ		○		○	○		○	
382		ウラジロノキ		○		○	○			
383		ヤマブキショウマ		○			○			
384		チョウジザクラ			○	○	○		○	
385		カスミザクラ		○		○	○		○	
386		ダイコンソウ		○	○	○	○			
387		ヤマブキ			○	○	○		○	
388		ズミ		○	○	○	○			
389		オオウラジロノキ				○				
390		コゴメウツギ		○	○	○	○		○	
391		イヌザクラ				○				
392		ウワミズザクラ		○	○	○	○		○	
393		ヒメヘビイチゴ		○	○	○	○	○	○	
394		ミツモトソウ		○						
395		ミツバツチグリ		○	○	○	○			
396		ヘビイチゴ		○		○	○		○	
397		ヤブヘビイチゴ				○	○			
398		ツルキンバイ		○	○	○	○			
399		カマツカ		○		○	○		○	
400		ノイバラ		○	○	○	○		○	
401		クマイチゴ		○	○	○	○			
402		ニガイチゴ		○		○	○			
403	モミジイチゴ	○		○	○	○		○		
404	ナワシロイチゴ	○			○	○				
405	エビガライチゴ				○					
406	ワレモコウ	○			○	○				
407		ユキヤナギ		○	○					

資料表 3(9) 植物確認種一覧

No.	分類群	科名	種名	調査時期					植生
				秋季	早春季	春季	夏季		
				植物相	植物相	植物相	植物相	水草	
408	被子植物 -真正双子葉植物	ブナ	クリ	○	○	○	○		○
409			ブナ	○		○	○		
410			イヌブナ	○		○	○		
411			ミズナラ	○					
412			コナラ	○	○	○	○		○
413		クルミ	オニグルミ	○		○	○		
414			サワグルミ	○		○			
415		カバノキ	ケヤマハンノキ			○	○		
416			ヤマハンノキ	○		○	○		
417			ハンノキ	○					
418			ミズメ	○		○			
419			サワシバ	○		○	○		
420			クマシデ	○		○	○		
421			アカシデ	○	○	○	○		○
422			イヌシデ	○		○	○		
423			ツノハシバミ	○		○	○		
424			アサダ	○		○	○		
425		ウリ	アマチャヅル	○		○	○		○
426			アレチウリ			○	○		
427			キカラスウリ				○		
428	スズメウリ		○			○			
429	ニシキギ	ツルウメモドキ	○		○	○			
430		オニツルウメモドキ			○				
431		ニシキギ	○		○	○			
432		コマユミ	○		○	○		○	
433		ツルマサキ	○	○	○	○		○	
434		ツリバナ	○	○	○	○		○	
435		マユミ	○		○	○			
436	カタバミ	カタバミ	○		○	○		○	
437		オッタチカタバミ			○	○			
438		エゾタチカタバミ	○						
439	トウダイグサ	エノキグサ	○			○		○	
440		マルミノウルシ		○					
441		コニシキソウ			○	○		○	
442		オオニシキソウ	○			○			
443		ナツトウダイ			○	○		○	
444		アカメガシワ	○			○			
445		シラキ	○		○	○		○	
446	ヤナギ	イイギリ			○	○			
447		ヤマナラシ	○		○	○			
448		バッコヤナギ	○		○	○			
449		シロヤナギ	○		○	○			
450		ネコヤナギ			○				
451		イヌコリヤナギ	○		○	○			
452		タチヤナギ	○	○	○	○		○	
453		オノエヤナギ	○		○	○		○	
454		キツネヤナギ	○		○	○			
455		スミレ	エイザンスミレ	○	○	○	○		
456	タチツボスミレ		○	○	○	○		○	
457	アオイスマレ		○	○	○	○			
458	マルバスミレ					○			

資料表 3(10) 植物確認種一覧

No.	分類群	科名	種名	調査時期					植生
				秋季	早春季	春季	夏季		
				植物相	植物相	植物相	植物相	水草	
459	被子植物 -真正双子葉植物	スマレ	オオタチツボスマレ				○		
460			スマレ	○	○		○		
461			アケボノスマレ			○	○		
462			ナガハシスマレ		○		○		
463			ヒナスマレ	○	○	○	○		
464			スマレサイシン			○			○
465			ツボスマレ	○		○	○	○	
466			マキノスマレ	○	○	○	○		○
467			ノジスマレ	○					
-				スマレ属の一種					
468		アマ	キバナノマツバニンジン				○		
469		オトギリソウ	オトギリソウ	○		○	○		
470			コケオトギリ	○			○		
471		フウロソウ	ヒメフウロ				○		
472			ゲンノショウコ	○	○	○	○		
473		ミソハギ	ヒシ			○	○	○	○
474		アカバナ	タニタデ				○		
475			ミズタマソウ	○			○		
476			アカバナ				○		
477			チョウジタデ	○		○			
478			メマツヨイグサ	○			○		
479			コマツヨイグサ	○					
480			ユウゲショウ			○	○		
481		ミツバウツギ	ミツバウツギ	○	○	○	○		○
482		キブシ	キブシ	○	○	○	○		○
483		ウルシ	ヌルデ	○		○	○		
484			ツタウルシ	○		○	○		○
485			ヤマウルシ	○		○	○		○
486	ムクロジ	オオモミジ	○		○	○			
487		ヤマモミジ	○			○		○	
488		チドリノキ	○	○	○	○			
489		ミツデカエデ	○	○	○	○		○	
490		カジカエデ	○	○	○				
491		ヒトツバカエデ	○			○			
492		ハウチワカエデ	○		○	○		○	
493		メグスリノキ	○		○	○			
494		コミネカエデ			○	○			
495		イロハモミジ	○						
496		エンコウカエデ	○	○	○	○		○	
497		ウラゲエンコウカエデ	○		○	○			
498		アカイタヤ	○		○	○		○	
499		オニイタヤ	○		○	○		○	
500		ウリハダカエデ	○	○	○	○		○	
501		コハウチワカエデ	○		○	○		○	
502		トチノキ	○		○	○			
503	ミカン	マツカゼソウ	○		○	○			
504		コクサギ	○	○	○	○			
505		キハダ			○				
506		カラスザンショウ	○			○			
507		サンショウ	○	○	○	○		○	
508		イヌザンショウ			○	○		○	

資料表 3(11) 植物確認種一覧

No.	分類群	科名	種名	調査時期					植生	
				秋季	早春季	春季	夏季			
				植物相	植物相	植物相	植物相	水草		
509	被子植物 -真正双子葉植物	ニガキ	ニワウルシ	○			○			
510			ニガキ			○				
511		アオイ	ムクゲ	○						
512			ゼニバアオイ	○						
513		アブラナ	ヤマハタザオ			○				
514			ミチタネツケバナ		○	○				
515			ジャンジン	○						
516			コンロンソウ	○		○	○			
517			タネツケバナ	○	○	○	○			
518			ワサビ	○	○	○	○			
519			ユリワサビ	○	○	○				
520			イヌガラシ			○	○		○	
521			スカシタゴボウ	○		○				
522			ビャクダン	ツクバネ	○	○	○	○		
523				カナビキソウ			○			
524			タデ	ケイタドリ	○		○	○		
525				ミズヒキ	○		○	○		○
526				ヤナギタデ	○					
527		オオイヌタデ		○		○				
528		イヌタデ		○			○			
529		ヤノネグサ				○	○		○	
530		タニソバ					○			
531		イシミカワ		○		○	○			
532		ハナタデ		○		○	○			
533		アキノウナギツカミ		○		○	○		○	
534		ミゾソバ		○		○	○	○	○	
-		イヌタデ属の一種							●	
535		スイバ		○	○	○	○			
536		ヒメスイバ		○	○	○	○			
537		エゾノギシギシ		○			○		○	
538		ナデシコ		ノミノツヅリ			○			
539			ミミナグサ			○	○			
540			オランダミミナグサ	○	○	○	○			
541			カワラナデシコ				○			
542			ツメクサ			○				
543			ムシトリナデシコ				○			
544			フシグロセンノウ	○		○	○			
545			ウシハコベ	○		○			○	
546			コハコベ	○	○	○	○			
547			ミドリハコベ			○				
548			ミヤマハコベ			○				
549			ノミノフスマ	○		○	○			
550			ヒユ	イノコヅチ	○		○	○		
551		ヒナタイノコヅチ		○			○		○	
552		イヌビユ							○	
553		アカザ				○				
554		ヤマゴボウ	ヨウシュヤマゴボウ	○		○	○			
555		スベリヒユ	スベリヒユ				○		○	
556		ミズキ	ウリノキ	○		○	○		○	
557			ミズキ	○		○	○		○	
558			ハナミズキ			○				

資料表 3(12) 植物確認種一覧

No.	分類群	科名	種名	調査時期					植生
				秋季	早春季	春季	夏季		
				植物相	植物相	植物相	植物相	水草	
559	被子植物 -真正双子葉植物	ミズキ	ヤマボウシ	○		○	○		○
560			クマノミズキ	○		○	○		○
561		アジサイ	ツルアジサイ	○		○	○		
562			ウツギ	○		○	○		○
563			ノリウツギ	○		○	○		
564			バイカウツギ			○	○		○
565			イワガラミ	○	○	○	○		○
566			ツリフネソウ	キツリフネ			○	○	
567		ツリフネソウ		○		○	○	○	
568		カキノキ	カキノキ				○		
569		サクラソウ	ヤブコウジ		○	○			
570			ギンレイカ			○			
571			オカトラノオ	○		○	○		○
572			コナスビ	○		○	○		
573			クリンソウ	○	○	○	○		
574			ツバキ	ヤブツバキ		○	○	○	
575		チャノキ		○		○	○		○
576		ハイノキ	サワフタギ	○		○	○		○
577		エゴノキ	エゴノキ	○	○	○	○		○
578			ハクウンボク	○		○	○		
579		マタタビ	サルナシ	○		○	○		
580			キウイフルーツ	○					
581			マタタビ	○		○	○		
582		リョウブ	リョウブ	○	○	○	○		○
583		ツツジ	ウメガサソウ	○		○	○		
584			ホツツジ	○		○	○		
585			サラサドウダン	○		○	○		
586			アブラツツジ	○		○	○		
587			ハナヒリノキ			○			
588			ギンリョウソウ			○	○		
589			イチヤクソウ	○	○	○	○		○
590			マルバノイチヤクソウ	○	○		○		
591			ヤマツツジ	○	○	○	○		○
592			レンゲツツジ	○		○	○		
593			シロヤシオ			○	○		
594			バイカツツジ	○		○	○		○
595			トウゴクミツバツツジ	○		○	○		
596			ウスノキ	○	○	○	○		
597			アグシバ	○	○	○	○		○
598			ナツハゼ			○	○		○
599			アオキ	アオキ	○	○	○	○	
600		アカネ	クルマムグラ	○		○	○		
601			ヤマムグラ				○		
602			オオバノヤエムグラ			○	○		
603			ヤエムグラ	○	○	○	○		
604			ヨツバムグラ	○		○	○		
605			ホソバノヨツバムグラ			○	○		○
606			オククルマムグラ				○		
607			ツルアリドオシ	○	○	○	○		○
608			ハシカグサ	○					
609			ヘクソカズラ	○	○	○	○		○
610			アカネ	○		○	○		

資料表 3(13) 植物確認種一覧

No.	分類群	科名	種名	調査時期					植生	
				秋季	早春季	春季	夏季			
				植物相	植物相	植物相	植物相	水草		
611	被子植物 -真正双子葉植物	リンドウ	リンドウ	○		○				
612			エゾリンドウ	○						
613			フデリンドウ		○	○				
614			アケボノソウ	○		○	○			
615			センブリ	○		○	○			○
616			ツルリンドウ	○	○	○	○			○
617		キョウチクトウ	ガガイモ			○	○			
618			テイカカズラ		○					
619			ツルニチニチソウ				○			
620			オオカモメヅル	○		○	○			
621			タチガシワ			○				
622			コバノカモメヅル						○	
623		ヒルガオ	コヒルガオ			○	○			
624			ヒルガオ	○		○	○			○
625			ノアサガオ	○						
626		ナス	イガホオズキ				○			
627			イヌホオズキ	○			○			
628			アメリカイヌホオズキ	○			○			
629		ムラサキ	ハナイバナ	○		○	○			
630			キュウリグサ	○		○				○
631		モクセイ	アオダモ	○		○	○			○
632			マルバアオダモ	○		○	○			
633	ネズミモチ		○			○				
634	トウネズミモチ		○							
635	イボタノキ		○	○	○	○			○	
636	ミヤマイボタ		○							
637	ヒイラギ			○						
638	オオバコ		オオバコ	○	○	○	○			○
639		ヘラオオバコ	○			○				
640		タチイヌノフグリ		○	○	○				
641		クワガタソウ			○					
642		オオイヌノフグリ	○	○	○	○				
643		アゼナ	タケトアゼナ				○			
644	アゼナ								○	
645	シソ	キラソウ		○						
646		ムラサキシキブ	○		○	○			○	
647		ヤブムラサキ	○		○	○			○	
648		クサギ	○		○	○			○	
649		クルマバナ				○				
650		トウバナ	○			○				
651		イヌトウバナ	○			○				
652		ミヤマトウバナ	○			○				
653		ヒロハヤマトウバナ				○				
654		テンニンソウ	○		○					
655		ナギナタコウジュ	○			○				
656		カキドオシ	○	○	○	○			○	
657		ヤマハッカ	○		○	○				
658		オドリコソウ			○					
659		ホトケノザ	○							
660		ヒメオドリコソウ		○	○					
661		ヒメシロネ	○		○	○	○		○	

資料表 3(14) 植物確認種一覧

No.	分類群	科名	種名	調査時期					植生
				秋季	早春季	春季	夏季		
				植物相	植物相	植物相	植物相	水草	
662	被子植物 -真正双子葉植物	シソ	ラショウモンカズラ			○	○		
663			ヒメジソ	○			○		○
664			イヌコウジュ	○			○		
665			ウツボグサ			○	○		
666			ミヤマタムラソウ			○			
667			キバナアキギリ	○	○	○	○		○
668			ニガクサ	○			○		
669			ツルニガクサ			○	○		
670			サギゴケ	ムラサキサギゴケ	○		○	○	
671	トキワハゼ	○			○	○		○	
672	ハエドクソウ	ミゾホオズキ			○				
673		ハエドクソウ	○			○			
674		ナガバハエドクソウ				○			
675	ハマウツボ	ママコナ				○			
676	ノウゼンカズラ	キササゲ	○					○	
677	クマツヅラ	ヤナギハナガサ				○			
678		アレチハナガサ	○						
679	ハナйкаダ	ハナйкаダ	○		○	○		○	
680	モチノキ	イヌツゲ	○	○	○	○		○	
681		ハイイヌツゲ				○			
682		アオハダ	○		○	○		○	
683		ウメモドキ	○		○	○			
684	キキョウ	ソバナ			○	○			
685		ツリガネニンジン	○						
686		ヤマホタルブクロ				○			
687		ツルニンジン			○	○		○	
688		ミゾカクシ				○		○	
689		タニギキョウ		○	○	○			
690	キク	ノブキ			○	○			
691		オクモミジハグマ	○	○	○	○		○	
692		キッコウハグマ	○	○	○	○		○	
693		ブタクサ	○		○	○			
694		オオブタクサ	○		○	○			
695		ヨモギ	○	○	○	○		○	
696		イヌヨモギ	○		○	○			
697		ゴマナ	○		○	○			
698		ユウガギク	○		○	○			
699		シロヨメナ	○		○	○			
700		ノコンギク	○						
701		ミヤマヨメナ			○				
702		シラヤマギク	○		○	○		○	
703		カントウヨメナ	○						
704		オケラ	○		○	○		○	
705		アメリカセンダングサ	○		○	○			
706		コセンダングサ	○			○			
707		タウコギ	○			○			
708		ヤブタバコ	○						
709		ガンクビソウ	○						
710		サジガンクビソウ	○		○	○			
711		ミヤマヤブタバコ	○						
712		トキンソウ				○		○	

資料表 3(15) 植物確認種一覧

No.	分類群	科名	種名	調査時期					植生
				秋季	早春季	春季	夏季		
				植物相	植物相	植物相	植物相	水草	
713	被子植物 -真正双子葉植物	キク	ダキバヒメアザミ	○		○	○		
714			ノアザミ			○	○		
715			ナンブアザミ	○					
716			サワアザミ			○	○		
717			オオキンケイギク	○					
718			ベニバナボロギク	○					
719			ヤクシソウ	○		○	○		
720			ダンドボロギク				○		
721			ヒメジョオン	○		○	○		
722			ヒメムカシヨモギ	○		○	○		○
723			ハルジオン	○	○	○	○		
724			オオアレチノギク	○		○	○		
725			ヨツバヒヨドリ				○		
726			サワヒヨドリ			○	○		○
727			オオヒヨドリバナ	○		○	○		○
728			ハキダメギク	○		○	○		
729			ウラジロチチコグサ	○			○		
730			チチコグサ			○	○		
731			ブタナ	○		○	○		
732			ニガナ			○	○		
733			ハナニガナ			○	○		
734			オオジシバリ	○	○	○	○		
735			イワニガナ	○	○	○	○		○
736			アキノノゲシ	○		○	○		
737			ヤマニガナ			○	○		
738			ヤブタバコ	○		○	○		
739			センボンヤリ	○	○	○	○		
740			フランスギク			○			
741			マルバダケブキ		○	○	○		
742			メタカラコウ			○	○		
743			オオニガナ	○		○	○	○	
744			モミジガサ	○		○	○		○
745			タマブキ	○	○	○	○		
746			オオカニコウモリ				○		
747			ナガバノコウヤボウキ	○		○	○		○
748			オヤリハグマ	○		○	○		○
749			フキ	○	○	○	○		○
750			コウゾリナ			○	○		
751			ハハコグサ	○	○	○	○		
752			オオハンゴンソウ	○	○	○	○		○
753			センダイトウヒレン	○		○	○		
754			ノボロギク	○	○				
755			タムラソウ				○		
756	コメナモミ				○				
757	メナモミ	○							
758	セイタカアワダチソウ	○	○	○	○		○		
759	オオアワダチソウ	○			○				
760	アキノキリンソウ	○		○	○		○		
761	オニノゲシ	○		○					
762	ノゲシ	○		○	○				
763	ヤブレガサ	○	○	○	○		○		

資料表 3(16) 植物確認種一覧

No.	分類群	科名	種名	調査時期					植生
				秋季	早春季	春季	夏季		
				植物相	植物相	植物相	植物相	水草	
764	被子植物 -真正双子葉植物	キク	オヤマボクチ	○		○	○		
765			セイヨウタンポポ	○	○	○	○		
766			エゾタンポポ		○				
767			サワオグルマ			○			
768			アカオニタビラコ			○	○		
769			アオオニタビラコ				○		
-			キク科の一種						●
770	ウコギ	ウコギ	ウド	○					
771			タラノキ	○	○	○	○		
772			コシアブラ	○	○	○	○		○
773			ケヤマウコギ				○		
774			ヤマウコギ	○	○	○	○		
775			ヤツデ		○				
776			タカノツメ	○		○	○		
777			キツタ	○	○	○	○		
778			オオチドメ	○	○	○	○		○
779			ハリギリ	○	○	○	○		○
780			トチバニンジン		○	○	○		
781	セリ	セリ	ノダケ	○	○	○	○		
782			アマニュウ	○					
783			シラネセンキュウ	○		○	○		
784			セントウソウ	○	○	○	○		○
785			ミツバ	○	○	○	○		
786			セリ	○	○	○	○		○
787			ヤブニンジン			○	○		
788			ヤマゼリ	○		○	○		
789			ウマノミツバ	○	○	○	○		
790			ムカゴニンジン				○		
791			カノツメソウ	○		○	○		○
792	オヤブジラミ			○	○				
793	ガマズミ	ガマズミ	ニワトコ	○	○	○	○		
794			ガマズミ	○	○	○	○		○
795			カンボク	○					
796			オトコヨウゾメ	○	○	○	○		
797			ヤブデマリ	○		○	○		
798			ミヤマガマズミ	○	○	○	○		○
799	スイカズラ	スイカズラ	ツクバネウツギ	○	○	○	○		○
800			ミヤマウグイスカグラ	○	○				
801			ヤマウグイスカグラ			○	○		
802			スイカズラ	○	○	○	○		○
803			オトコエシ	○		○	○		
804			タニウツギ	○		○	○		○
合計	-	132 科	804 種	526 種	209 種	559 種	604 種	20 種	214 種

注：1. 種名及び配列については原則として、「河川水辺の国勢調査のための生物リスト 令和3年度生物リスト」（河川環境データベース 国土交通省 令和3年）に準拠したが、一部の種については図鑑等の文献を参考にした。
 2. 同一分類群の他種と重複する可能性があるものについては、種数の合計から除外した。全体の種数から除外した種については「-」、文献その他の資料ごとで種数から除外した種については「●」で示した。

資料表 4(1) 植生調査票

No.	1	群落名	コナラ群落		調査日	2021年8月26日	
(調査件名)	太白CC太陽光発電事業				(所在地)	宮城県	
(地形)	斜面上部			(風当)	中	(海拔)	211m
(土壌)	褐色森林土			(日当)	陽	(方位)	N20° E
				(土湿)	適	(傾斜)	5°
						(面積)	20.0×20.0 = 400m ²
(階層)	(優占種)	(高さm)	(植被率%)	(胸径cm)	(種数)	(出現種数)	27
I 高木層	コナラ	10 ~ 16	80	29	1	(備考)	
II 亜高木層	エゴノキ	5 ~ 10	50	12	4		
III 低木層	エゴノキ	1.5 ~ 5	1		3		
		~					
IV 草本層	アズマザサ	0 ~ 1.5	80		23	(調査者)	
		~					

階層	被度・群度	種名	階層	被度・群度	種名	階層	被度・群度	種名
I	5・5	コナラ	IV	5・5	アズマザサ			
				3・3	チゴユリ			
				1・1	アオダモ			
				1・1	ムラサキシキブ			
				+	コシアブラ			
II	2・2	エゴノキ		+	オヤリハグマ			
	2・2	コハウチワカエデ		+	オクモミジハグマ			
	2・2	リョウブ		+	シラキ			
	1・1	アオダモ		+	リョウブ			
				+	ハリギリ			
				+	オオバマンサク			
				+	ミヤマガマズミ			
				+	タガネソウ			
				+	カマツカ			
				+	アオキ			
III	+	カヤ		+	ツリバナ			
	+	エゴノキ		+	ゼンマイ			
	+	ムラサキシキブ		+	ツクバネウツギ			
				+	ウワミズザクラ			
				+	ウリハダカエデ			
				+	イチャクソウ			
				+	チョウジザクラ			
				+	アズマネザサ			

資料表 4(2) 植生調査票

No.	2	群落名	アカマツ群落		調査日	2021年8月26日	
(調査件名)	太白CC太陽光発電事業				(所在地)	宮城県	
(地形)	斜面上部		(風当)	中	(海拔)	192m	
(土壌)	褐色森林土		(日当)	陽	(方位)	S60° W	
			(土湿)	適	(傾斜)	10°	
					(面積)	20.0×20.0 = 400m ²	
(階層)	(優占種)	(高さm)	(植被率%)	(胸径cm)	(種数)	(出現種数)	44
I 高木層	アカマツ	10 ~ 19	70	26	2	(備考)	
II 亜高木層	ホオノキ	5 ~ 10	40	8	4		
III 低木層	キブシ	2 ~ 5	30		6		
		~					
IV 草本層	アズマネザサ	0 ~ 2	90		35	(調査者)	
		~					

階層	被度・群度	種名	階層	被度・群度	種名	階層	被度・群度	種名
I	4・4	アカマツ	IV	4・4	アズマネザサ	IV	+	カスミザクラ
	+	コナラ		3・2	タニウツギ		+	オヤリハグマ
				2・2	ヤマウルシ		+	サルトリイバラ
				1・1	スゲ属の一種		+	スミレサイシン
				1・1	タガネソウ		+	オケラ
				1・1	ヤマジノホトトギス		+	フジ
				1・1	ウリハダカエデ			
				1・1	アズマスゲ			
				1・1	チゴユリ			
				1・1	ハリガネワラビ			
II	2・2	ホオノキ		+	コナラ			
	2・2	アカシデ		+	オカトラノオ			
	2・2	エンコウカエデ		+	ケチヂミザサ			
	1・1	クリ		+	エンコウカエデ			
				+	ヤマツツジ			
				+	ガマズミ			
				+	ウワミズザクラ			
				+	クマヤナギ			
				+	シンガシラ			
				+	モミジイチゴ			
III	1・1	ヤマボウシ		+	シラキ			
	1・1	キブシ		+	ミツバアケビ			
	1・1	アオダモ		+	コバギボウシ			
	1・1	クリ		+	ミヤマガマズミ			
	+	アオハダ		+	エゴノキ			
	+	ガマズミ		+	ツルニンジン			
				+	バイカウツギ			
				+	ナガバノコウヤボウキ			
				+	ナツハゼ			
				+	イヌザンショウ			

資料表 4(3) 植生調査票

No.	3	群落名	ススキ群落			調査日	2021年8月24日	
(調査件名)	太白CC太陽光発電事業					(所在地)	宮城県	
(地形)	斜面上部			(風当)	中	(海拔)	175m	
(土壌)	褐色森林土			(日当)	陽	(方位)	S20° E	
				(土湿)	適	(傾斜)	15°	
						(面積)	5.0×5.0 = 25m ²	
(階層)	(優占種)	(高さm)	(植被率%)	(胸径cm)	(種数)	(出現種数)	9	
I 高木層		～				(備考)		
II 亜高木層		～						
III 低木層		～						
		～						
IV 草本層	ススキ	0 ～ 1.5	90		9	(調査者)		

階層	被度・群度	種名	階層	被度・群度	種名	階層	被度・群度	種名
IV	5・5	ススキ						
	2・2	ヤマグル						
	1・1	ヘクソカズラ						
	+	アズマザサ						
	+	クズ						
	+	ヒメムカシヨモギ						
	+	ヨモギ						
	+	オオヒヨドリバナ						
	+	オニドコロ						

資料表 4(4) 植生調査票

No.	4	群落名	スギ・ヒノキ・サワラ植林			調査日	2021年8月23日	
(調査件名)	太白CC太陽光発電事業					(所在地)	宮城県	
(地形)	斜面下部			(風当)	中	(海拔)	163m	
(土壌)	褐色森林土			(日当)	中	(方位)	E	
				(土湿)	適	(傾斜)	20°	
						(面積)	20.0×20.0 = 400m ²	
(階層)	(優占種)	(高さm)	(植被率%)	(胸径cm)	(種数)	(出現種数)	18	
I 高木層	スギ	8 ~ 22	80	42	1	(備考)		
II 亜高木層	スギ	5 ~ 8	1	11	1			
III 低木層	ムラサキシキブ	1 ~ 5	5		2			
		~						
IV 草本層	ジュウモンジシダ	0 ~ 1	60		15	(調査者)		
		~						

階層	被度・群度	種名	階層	被度・群度	種名	階層	被度・群度	種名
I	5・5	スギ	III	1・1	ムラサキシキブ	IV	3・3	ジュウモンジシダ
				+	コシアブラ		2・2	ホソバナライシダ
							2・2	ウワバミソウ
							1・1	フタリシズカ
							1・1	ミゾシダ
							1・1	ウリノキ
							+	イヌガヤ
							+	エゴノキ
							+	ケチヂミザサ
							+	ヤマジノホトトギス
							+	アオキ
							+	サンショウ
							+	クリ
							+	キッコウハグマ
							+	ミズヒキ
II	+	スギ						

資料表 4(5) 植生調査票

No.	5	群落名	アカマツ群落		調査日	2021年8月24日	
(調査件名)	太白CC太陽光発電事業				(所在地)	宮城県	
(地形)	斜面上部		(風当)	中	(海拔)	184m	
(土壌)	褐色森林土		(日当)	陽	(方位)	N	
			(土湿)	適	(傾斜)	15°	
					(面積)	20.0×20.0 = 400m ²	
(階層)	(優占種)	(高さm)	(植被率%)	(胸径cm)	(種数)	(出現種数)	39
I 高木層	アカマツ	10 ~ 18	70	45	2	(備考)	
II 亜高木層		~					
III 低木層	コナラ	2 ~ 5	50		10		
		~					
IV 草本層	アズマザサ	0 ~ 2	80		28	(調査者)	
		~					

階層	被度・群度	種名	階層	被度・群度	種名	階層	被度・群度	種名
I	4・4	アカマツ	III	2・1	コナラ	IV	3・3	アズマザサ
	+	クリ		1・1	ヤマウルシ		3・3	ミゾシダ
				1・1	ヤブムラサキ		2・2	タガネソウ
				1・1	ウワミズザクラ		1・1	アオキ
				1・1	カスミザクラ		1・1	オクモミジハグマ
				1・1	ガマズミ		1・1	ミツバアケビ
				+	サワフタギ		1・1	スゲ属の一種
				+	エゴノキ		+	ゼンマイ
				+	アオダモ		+	イヌツゲ
				+	ハリギリ		+	クズ
							+	モミジイチゴ
							+	ワラビ
							+	リョウブ
							+	キバナアキギリ
							+	ヤマツツジ
							+	オオバクロモジ
							+	チョウジザクラ
							+	ヤマモミジ
							+	チゴユリ
							+	ヤマジノホトトギス
							+	フジ
							+	カノツメソウ
							+	サルトリイバラ
							+	コゴメウツギ
							+	ホソバナライシダ
							+	ナツハゼ
							+	スマレサイシン
							+	クマヤナギ

資料表 4(6) 植生調査票

No.	6	群落名	シバ植栽地		調査日	2021年8月23日	
(調査件名)	太白CC太陽光発電事業				(所在地)	宮城県	
(地形)	斜面中部		(風当)	中	(海拔)	184m	
(土壌)	壤土		(日当)	陽	(方位)	N20° E	
			(土湿)	適	(傾斜)	5°	
					(面積)	1.0×1.0 = 1m ²	
(階層)	(優占種)	(高さm)	(植被率%)	(胸径cm)	(種数)	(出現種数)	2
I 高木層		～				(備考)	
II 亜高木層		～					
III 低木層		～					
		～					
IV 草本層	シバ	0 ～ 0.1	95		2	(調査者)	丹野 夕輝
		～					

	階層	被度・群度	種名	階層	被度・群度	種名	階層	被度・群度	種名
1	IV	5・5	シバ						
2		+	オオバコ						
3									
4									
5									
6									
7									
8									
9									
10									
11									
12									
13									
14									
15									
16									
17									
18									
19									
20									
21									
22									
23									
24									
25									
26									
27									
28									
29									
30									

資料表 4(7) 植生調査票

No.	7	群落名	シバ植栽地		調査日	2021年8月25日	
(調査件名)	太白CC太陽光発電事業				(所在地)	宮城県	
(地形)	斜面中部		(風当)	中	(海拔)	185m	
(土壌)	褐色森林土		(日当)	陽	(方位)	S60° W	
			(土湿)	適	(傾斜)	20°	
					(面積)	1.0×1.0 = 1m ²	
(階層)	(優占種)	(高さm)	(植被率%)	(胸径cm)	(種数)	(出現種数)	4
I 高木層		～				(備考)	
II 亜高木層		～					
III 低木層		～					
		～					
IV 草本層	シバ	0 ～ 0.1	100		4	(調査者)	石井 智朗
		～					

	階層	被度・群度	種名	階層	被度・群度	種名	階層	被度・群度	種名
1	IV	5・5	シバ						
2		1・1	オオチドメ						
3		1・1	タチツボスミレ						
4		+	イネ科の一種						
5		+	キク科の一種						
6									
7									
8									
9									
10									
11									
12									
13									
14									
15									
16									
17									
18									
19									
20									
21									
22									
23									
24									
25									
26									
27									
28									
29									
30									

資料表 4(8) 植生調査票

No.	8	群落名	アカマツ群落			調査日	2021年8月26日	
(調査件名)	太白CC太陽光発電事業					(所在地)	宮城県	
(地形)	斜面上部			(風当)	強	(海拔)	188m	
(土壌)	褐色森林土			(日当)	陽	(方位)	N45° W	
				(土湿)	適	(傾斜)	35°	
						(面積)	20.0×20.0 = 400m ²	
(階層)	(優占種)	(高さm)	(植被率%)	(胸径cm)	(種数)	(出現種数)	39	
I 高木層	アカマツ	11 ~ 25	50	30	1	(備考)		
II 亜高木層	カスミザクラ	7 ~ 11	25	15	7			
III 低木層	リョウブ	15 ~ 7	30		11			
		~						
IV 草本層	タガネソウ	0 ~ 1.5	50		26	(調査者)		
		~						

階層	被度・群度	種名	階層	被度・群度	種名	階層	被度・群度	種名
I	3・3	アカマツ	IV	3・3	タガネソウ			
				2・2	ミヤコザサ			
				2・2	オクモミジハグマ			
				2・2	チゴユリ			
				1・1	アズマザサ			
II	2・2	カスミザクラ		1・1	アズマネザサ			
	1・1	ハウチワカエデ		1・1	サルトリイバラ			
	+	アオハダ		1・1	イヌツゲ			
	+	ウリハダカエデ		1・1	アカショウマ			
	+	ホオノキ		1・1	イカリソウ			
	+	コシアブラ		1・1	スゲ属の一種			
	+	エンコウカエデ		+	エゴノキ			
				+	フジ			
				+	ヤマウルシ			
				+	コゴメウツギ			
III	2・2	リョウブ		+	ツタウルシ			
	1・1	カスミザクラ		+	オヤリハグマ			
	1・1	シラキ		+	ヤマジノホトトギス			
	1・1	ウワミズザクラ		+	カスミザクラ			
	+	ムラサキシキブ		+	ゼンマイ			
	+	アオハダ		+	オオバクロモジ			
	+	チョウジザクラ		+	ノギラン			
	+	エゴノキ		+	センブリ			
	+	ミヤマガマズミ		+	ツルリンドウ			
	+	フジ		+	オケラ			
	+	ヤマウルシ		+	ヤブレガサ			
				+	ナガバノコウヤボウキ			

資料表 4(9) 植生調査票

No.	9	群落名	コナラ群落				調査日	2021年8月24日	
(調査件名)	太白CC太陽光発電事業					(所在地)	宮城県		
(地形)	斜面上部				(風当)	中	(海拔)	184m	
(土壌)	褐色森林土				(日当)	陽	(方位)	S40° E	
					(土湿)	適	(傾斜)	25°	
						(面積)	20.0×20.0 = 400m ²		
(階層)	(優占種)	(高さm)		(植被率%)	(胸径cm)	(種数)	(出現種数)	31	
I 高木層	コナラ	12	～ 19	70	30	2	(備考)		
II 亜高木層	アオハダ	4	～ 12	50	15	7			
III 低木層	アオハダ	1	～ 4	40		11			
			～						
IV 草本層	アズマネザサ	0	～ 1	50		20	(調査者)		
			～						

階層	被度・群度	種名	階層	被度・群度	種名	階層	被度・群度	種名
I	4・4	コナラ	III	2・2	アオハダ	IV	3・3	ヤマツツジ
	1・1	カスミザクラ		2・2	シラキ		3・3	アズマネザサ
				1・1	ミヤマガマズミ		1・1	スゲ属の一種
				1・1	モミ		1・1	チゴユリ
				1・1	コハウチワカエデ		1・1	イヌツゲ
				+	ヤマウルシ		1・1	タガネソウ
				+	イヌツゲ		+	マキノスミレ
				+	エゴノキ		+	サルトリイバラ
				+	ヤマボウシ		+	シラヤマギク
				+	ヤマツツジ		+	クマノミズキ
II	3・3	アオハダ		+	コシアブラ		+	ウリハダカエデ
	1・1	ホオノキ					+	アオダモ
	1・1	モミ					+	エンコウカエデ
	1・1	コハウチワカエデ					+	コシアブラ
	1・1	シラキ					+	フジ
	+	エゴノキ					+	ミヤマガマズミ
	+	オオバマンサク					+	ミツバアケビ
							+	イカリソウ
							+	トリアシショウマ
							+	オクモミジハグマ

資料表 4(10) 植生調査票

No.	10	群落名	ササ群落			調査日	2021年8月23日	
(調査件名)	太白CC太陽光発電事業					(所在地)	宮城県	
(地形)	斜面下部			(風当)	中	(海拔)	146m	
(土壌)	壤土			(日当)	陽	(方位)	S	
				(土湿)	適	(傾斜)	5°	
						(面積)	5.0×5.0 = 25m ²	
(階 層)	(優占種)	(高さm)	(植被率%)	(胸径cm)	(種数)	(出現種数)	9	
I 高木層		～				(備考)		
II 亜高木層		～						
III 低木層		～						
		～						
IV 草本層	アズマザサ	0 ～ 2	95		9	(調査者)		
		～						

階層	被度・群度	種名	階層	被度・群度	種名	階層	被度・群度	種名
IV	5・5	アズマザサ						
	2・2	ヘビイチゴ						
	+	ウシハコベ						
	+	ミゾソバ						
	+	メヒシバ						
	+	エノキグサ						
	+	オオハンゴンソウ						
	+	ヨモギ						
	+	ケチヂミザサ						

資料表 4(11) 植生調査票

No.	11	群落名	サンカクイ群落			調査日	2021年8月27日
(調査件名)	太白CC太陽光発電事業				(所在地)	宮城県	
(地形)	谷		(風当)	中		(海拔)	140m
(土壌)	グライ土		(日当)	陽		(方位)	-
			(土湿)	過湿		(傾斜)	0°
						(面積)	5.0×5.0 = 25m ²
(階層)	(優占種)	(高さm)	(植被率%)	(胸径cm)	(種数)	(出現種数)	7
I 高木層		～				(備考)	
II 亜高木層		～					
III 低木層		～					
IV 草本層	サンカクイ	0 ～ 1	80		7	(調査者)	

階層	被度・ 群度	種 名	階層	被度・ 群度	種 名	階層	被度・ 群度	種 名
IV	4・4	サンカクイ						
	4・4	チゴザサ						
	3・3	ミヅソバ						
	3・3	ヤノネグサ						
	2・2	ホソバノヨツバムグラ						
	+	セイタカアワダチソウ						
	+	セリ						

資料表 4(12) 植生調査票

No.	12	群落名	路傍・空地雑草群落			調査日	2021年8月23日	
(調査件名)	太白CC太陽光発電事業				(所在地)	宮城県		
(地形)	平地			(風当)	中		(海拔)	133m
(土壌)	礫			(日当)	陽		(方位)	-
			(土湿)	適		(傾斜)	0°	
						(面積)	1.0×1.0 = 1m ²	
(階 層)	(優占種)	(高さm)	(植被率%)	(胸径cm)	(種数)	(出現種数) 6		
I 高木層		～				(備考)		
II 亜高木層		～						
III 低木層		～						
IV 草本層	メヒシバ	0 ～ 0.5	70		6	(調査者)		

階層	被度・群度	種名	階層	被度・群度	種名	階層	被度・群度	種名
IV	4・4	メヒシバ						
	2・2	オオバコ						
	1・1	メドハギ						
	1・1	アキノエノコログサ						
	1・1	クズ						
	+	オヒシバ						

資料表 4(13) 植生調査票

No.	13	群落名	コナラ群落		調査日	2021年8月25日	
(調査件名)	太白CC太陽光発電事業				(所在地)	宮城県	
(地形)	斜面中部		(風当)	中	(海拔)	177m	
(土壌)	褐色森林土		(日当)	陽	(方位)	N50° E	
			(土湿)	適	(傾斜)	30°	
					(面積)	20.0×20.0 = 400m ²	
(階層)	(優占種)	(高さm)	(植被率%)	(胸径cm)	(種数)	(出現種数) 36	
I 高木層	コナラ	10 ~ 17	75	40	3	(備考)	
II 亜高木層	モミ	5 ~ 10	20	10	2		
III 低木層	アオキ	1 ~ 5	40		7		
		~					
IV 草本層	スゲ属	0 ~ 1	70		25	(調査者)	
		~					

階層	被度・群度	種名	階層	被度・群度	種名	階層	被度・群度	種名
I	4・4	コナラ	IV	3・3	スゲ属の一種			
	2・2	クリ		2・2	ミゾシダ			
	+	ホオノキ		2・2	アオキ			
				1・1	モミジガサ			
				1・1	チゴユリ			
				1・1	オクモミジハグマ			
				+	コチヂミザサ			
				+	ケヤキ			
				+	ジュウモンジシダ			
				+	ハナイカダ			
II	1・1	エンコウカエデ		+	タガネソウ			
	1・1	モミ		+	ツクバネウツギ			
				+	ヤマツツジ			
				+	ミツバウツギ			
				+	キバナアキギリ			
				+	トリガタハンショウヅル			
				+	ツリバナ			
				+	オヤリハグマ			
				+	カノツメソウ			
				+	ミツバアケビ			
III	3・3	アオキ		+	ミツデカエデ			
	2・2	カヤ		+	オオバクロモジ			
	1・1	コゴメウツギ		+	アオダモ			
	+	ヤマモミジ		+	ウリハダカエデ			
	+	シラキ		+	アズマネザサ			
	+	ハウチワカエデ						
	+	オオバマンサク						

資料表 4(14) 植生調査票

No.	14	群落名	コナラ群落		調査日	2021年8月25日	
(調査件名)	太白CC太陽光発電事業					(所在地)	宮城県
(地形)	斜面中部			(風当)	強	(海拔)	174m
(土壌)	褐色森林土			(日当)	陽	(方位)	N80° E
				(土湿)	適	(傾斜)	20°
						(面積)	20.0×20.0 = 400m ²
(階層)	(優占種)	(高さm)	(植被率%)	(胸径cm)	(種数)	(出現種数)	29
I 高木層	コナラ	12 ~ 18	75	35	3	(備考)	
II 亜高木層	アオハダ	5 ~ 12	60	15	4		
III 低木層	ハウチワカエデ	1.5 ~ 5	25		7		
		~					
IV 草本層	アズマネザサ	0 ~ 1.5	60		21	(調査者)	
		~					

階層	被度・群度	種名	階層	被度・群度	種名	階層	被度・群度	種名
I	4・4	コナラ	IV	3・3	アズマネザサ			
	1・1	アオハダ		3・3	ミヤコザサ			
	+	コシアブラ		2・2	チゴユリ			
				2・2	ツルアリドオシ			
				1・1	ハウチワカエデ			
				1・1	ウリハダカエデ			
				1・1	マイヅルソウ			
				1・1	ヤマツツジ			
				1・1	タガネソウ			
				+	アキノキリンソウ			
II	3・3	アオハダ		+	ミツバウツギ			
	2・2	ハウチワカエデ		+	ヤマハギ			
	+	リョウブ		+	ヤマウルシ			
	+	コナラ		+	サルトリイバラ			
				+	ツルリンドウ			
				+	オヤリハグマ			
				+	モミ			
				+	アクシバ			
				+	スゲ属の一種			
				+	マキノスミレ			
III	2・2	ハウチワカエデ		+	カスミザクラ			
	1・1	シラキ		+	アオヤギソウ			
	1・1	リョウブ						
	+	ミヤマガマズミ						
	+	アズキナシ						
	+	ウリハダカエデ						
	+	ウワミズザクラ						

資料表 4(15) 植生調査票

No.	15	群落名	シバ植栽地		調査日	2021年8月25日	
(調査件名)	太白CC太陽光発電事業				(所在地)	宮城県	
(地形)	斜面上部		(風当)	中	(海拔)	192m	
(土壌)	壤土		(日当)	陽	(方位)	S	
			(土湿)	適	(傾斜)	5°	
					(面積)	1.0×1.0 = 1m ²	
(階層)	(優占種)	(高さm)	(植被率%)	(胸径cm)	(種数)	(出現種数)	2
I 高木層		～				(備考)	
II 亜高木層		～					
III 低木層		～					
		～					
IV 草本層	シバ	0 ～ 0.1	80		2		
		～				(調査者)	丹野 夕輝

	階層	被度・群度	種名	階層	被度・群度	種名	階層	被度・群度	種名
1	IV	5・5	シバ						
2		+	ヤハズソウ						
3									
4									
5									
6									
7									
8									
9									
10									
11									
12									
13									
14									
15									
16									
17									
18									
19									
20									
21									
22									
23									
24									
25									
26									
27									
28									
29									
30									

資料表 4(16) 植生調査票

No.	16	群落名	スギ・ヒノキ・サワラ植林		調査日	2021年8月23日	
(調査件名)	太白CC太陽光発電事業				(所在地)	宮城県	
(地形)	斜面下部		(風当)	中	(海拔)	139m	
(土壌)	褐色森林土		(日当)	陽	(方位)	N45° W	
			(土湿)	適	(傾斜)	5°	
					(面積)	20.0×20.0 = 400m ²	
(階層)	(優占種)	(高さm)	(植被率%)	(胸径cm)	(種数)	(出現種数)	35
I 高木層	スギ	10 ~ 21	50	35	1	(備考)	
II 亜高木層	スギ	5 ~ 10	10	10	6		
III 低木層	ナツハゼ	1.2 ~ 5	10		8		
		~					
IV 草本層	タガネソウ	0 ~ 1.2	70		23	(調査者)	
		~					

階層	被度・群度	種名	階層	被度・群度	種名	階層	被度・群度	種名
I	3・3	スギ	IV	3・3	チマキザサ			
				3・3	タガネソウ			
				1・1	セリバオウレン			
				1・1	コバギボウシ			
				1・1	チゴユリ			
II	1・1	スギ		+	ミツバウツギ			
	1・1	エゴノキ		+	マキノスミレ			
	+	ホオノキ		+	ミツバアケビ			
	+	ヤマウルシ		+	フジ			
	+	コナラ		+	ヘクソカズラ			
	+	クリ		+	ヤマウルシ			
				+	ウチワドコロ			
				+	ヤマモミジ			
				+	エンコウカエデ			
				+	ナツトウダイ			
III	1・1	ナツハゼ		+	コチヂミザサ			
	1・1	エゴノキ		+	アカショウマ			
	+	アオダモ		+	ゼンマイ			
	+	リョウブ		+	アカシデ			
	+	コシアブラ		+	タチツボスミレ			
	+	ヤマボウシ		+	オニドコロ			
	+	コマユミ		+	モミジイチゴ			
	+	ミヤマガマズミ		+	サルトリイバラ			

資料表 4(18) 植生調査票

No.	18	群落名	ケヤキ群落		調査日	2021年8月23日	
(調査件名)	太白CC太陽光発電事業				(所在地)	宮城県	
(地形)	谷		(風当)	中	(海拔)	123m	
(土壌)	褐色森林土		(日当)	陽	(方位)	S20° W	
			(土湿)	適	(傾斜)	30°	
					(面積)	20.0×20.0 = 400㎡	
(階層)	(優占種)	(高さm)	(植被率%)	(胸径cm)	(種数)	(出現種数)	27
I 高木層	ケヤキ	8 ~ 19	70	48	2	(備考)	
II 亜高木層	ミズキ	5 ~ 8	5	11	1		
III 低木層	ミツバウツギ	2 ~ 5	50		6		
		~					
IV 草本層	アズマネザサ	0 ~ 2	80		21	(調査者)	
		~					

階層	被度・群度	種名	階層	被度・群度	種名	階層	被度・群度	種名
I	4・4	ケヤキ	IV	3・3	アズマネザサ			
	1・1	オニイタヤ		2・2	アオキ			
				1・1	ミツバウツギ			
				1・1	イヌワラビ			
				1・1	フキ			
				+	イボタノキ			
				+	ツクバネウツギ			
				+	キササゲ			
				+	シオデ			
				+	ヤマブキ			
II	1・1	ミズキ		+	フジ			
				+	ツルマサキ			
				+	アケビ			
				+	カヤ			
				+	ミツデカエデ			
				+	ジャノヒゲ			
				+	スマレ属の一種			
				+	セントウソウ			
				+	ミズヒキ			
				+	ツユクサ			
III	3・3	ミツバウツギ		+	ミツバアケビ			
	1・1	クサギ						
	1・1	ミツデカエデ						
	1・1	ムラサキシキブ						
	1・1	マダケ						
	+	カヤ						

資料表 4(20) 植生調査票

No.	20	群落名	オギ群落			調査日	2021年8月23日	
(調査件名)	太白CC太陽光発電事業					(所在地)	宮城県	
(地形)	平地			(風当)	中	(海拔)	129m	
(土壌)	グライ土			(日当)	陽	(方位)	-	
				(土湿)	過湿	(傾斜)	0°	
						(面積)	5.0×5.0 = 25m ²	
(階層)	(優占種)	(高さm)	(植被率%)	(胸径cm)	(種数)	(出現種数)	16	
I 高木層		~				(備考)		
II 亜高木層		~						
III 低木層		~						
IV 草本層	オギ	0 ~ 2	95		16			
						(調査者)		

階層	被度・群度	種名	階層	被度・群度	種名	階層	被度・群度	種名
IV	5・5	オギ						
	3・3	ヘクソカズラ						
	3・3	スゲ属の一種						
	2・2	ノイバラ						
	2・2	セリ						
	2・2	ヤブツルアズキ						
	2・2	カナムグラ						
	1・1	ヨモギ						
	1・1	ノブドウ						
	1・1	カキドオシ						
	+	スギナ						
	+	アキノウナギツカミ						
	+	ヨシ						
	+	キツネガヤ						
	+	ヒナタイノコヅチ						
	+	ツユクサ						

資料表 4(21) 植生調査票

No.	21	群落名	水田雑草群落		調査日	2021年8月23日
(調査件名)	太白CC太陽光発電事業				(所在地)	宮城県
(地形)	平地	(風当)	中	(海拔)	128m	
(土壌)	グライ土	(日当)	陽	(方位)	-	
		(土湿)	過湿	(傾斜)	0°	
				(面積)	0.5×2.0 = 1m ²	
(階層)	(優占種)	(高さm)	(植被率%)	(胸径cm)	(種数)	(出現種数)
I 高木層		～				(備考)
II 亜高木層		～				
III 低木層		～				
		～				
IV 草本層	メヒシバ	0 ～ 0.5	60		12	(調査者)
		～				

階層	被度・群度	種名	階層	被度・群度	種名	階層	被度・群度	種名
IV	3・3	メヒシバ						
	1・1	ヘビイチゴ						
	1・1	イワニガナ						
	1・1	タマガヤツリ						
	+	アゼナ						
	+	カタバミ						
	+	イヌガラシ						
	+	ミゾカクシ						
	+	コシキソウ						
	+	エノキグサ						
	+	トキンソウ						
	+	スギナ						

資料表 4(22) 植生調査票

No.	22	群落名	スギ・ヒノキ・サワラ植林			調査日	2021年8月23日	
(調査件名)	太白CC太陽光発電事業			(所在地) 宮城県				
(地形)	斜面中部			(風当)	弱	(海拔)	186m	
(土壌)	褐色森林土			(日当)	中	(方位)	N30° E	
				(土湿)	適	(傾斜)	15°	
						(面積)	20.0×20.0 = 400m ²	
(階層)	(優占種)	(高さm)	(植被率%)	(胸径cm)	(種数)	(出現種数)	20	
I 高木層	スギ	4 ~ 23	80	40	1	(備考)		
II 亜高木層		~						
III 低木層	アオキ	1 ~ 4	30		4			
		~						
IV 草本層	オシダ	0 ~ 1	50		16	(調査者)		
		~						

階層	被度・群度	種名	階層	被度・群度	種名	階層	被度・群度	種名
I	5・5	スギ	IV	3・3	オシダ			
				2・2	アオキ			
				1・2	オクモミジハグマ			
				1・1	ホウチャクソウ			
				1・1	ウワバミソウ			
III	2・2	アオキ		+	ムカゴイラクサ			
	1・1	ヤブムラサキ		+	ハリガネワラビ			
	+	ミズキ		+	エンレイソウ			
	+	フジ		+	コチヂミザサ			
				+	アマチャヅル			
				+	ジュウモンジシダ			
				+	モミジイチゴ			
				+	ヌスビトハギ			
				+	トリガタハンショウヅル			
				+	コウライテンナンショウ			
				+	ウチワドコロ			

資料表 4(23) 植生調査票

No.	23	群落名	水生植物群落			調査日	2021年8月25日		
(調査件名)	太白CC太陽光発電事業						(所在地)	宮城県	
(地形)	谷			(風当)	中		(海拔)	138m	
(土壌)	砂壤土			(日当)	陽		(方位)	-	
				(土湿)	過湿		(傾斜)	0°	
							(面積)	1.0×1.0 = 1m ²	
(階層)	(優占種)	(高さm)	(植被率%)	(胸径cm)	(種数)		(出現種数)	1	
I 高木層		~					(備考)		
II 亜高木層		~							
III 低木層		~							
IV 草本層	ヒシ	0 ~	0.5	80	1				
		~					(調査者)		

階層	被度・群度	種名	階層	被度・群度	種名	階層	被度・群度	種名
IV	5・5	ヒシ						

資料表 4(24) 植生調査票

No.	24	群落名	竹林			調査日	2021年8月23日	
(調査件名)	太白CC太陽光発電事業					(所在地)	宮城県	
(地形)	斜面下部			(風当)	中	(海拔)	141m	
(土壌)	褐色森林土			(日当)	陽	(方位)	N	
				(土湿)	適	(傾斜)	15°	
						(面積)	20.0×20.0 = 400m ²	
(階層)	(優占種)	(高さm)	(植被率%)	(胸径cm)	(種数)	(出現種数)	16	
I 高木層	マダケ	3 ~ 17	80	6	3	(備考)		
II 亜高木層		~						
III 低木層	アオキ	1 ~ 3	70		8			
IV 草本層	ジャノヒゲ	0 ~ 1	35		6	(調査者)		

階層	被度・群度	種名	階層	被度・群度	種名	階層	被度・群度	種名
I	4・4	マダケ	IV	2・2	ジャノヒゲ			
	1・1	ホオノキ		1・1	イワガラミ			
	1・1	クリ		1・1	アワブキ			
				+	ウリハダカエデ			
				+	チャノキ			
				+	フジ			
III	4・4	アオキ						
	3・3	マダケ						
	2・2	ヤブツバキ						
	+	ミツバウツギ						
	+	ケヤキ						
	+	カヤ						
	+	イボタノキ						
	+	イヌツゲ						

資料表 4(25) 植生調査票

No.	25	群落名	畑雑草群落		調査日	2021年8月23日	
(調査件名)	太白CC太陽光発電事業				(所在地)	宮城県	
(地形)	平地	(風当)	中		(海拔)	122m	
(土壌)	壤土	(日当)	陽		(方位)	-	
		(土湿)	適		(傾斜)	0°	
		(面積)	1.0×1.0 = 1m ²		(出現種数)	7	
(階層)	(優占種)	(高さm)	(植被率%)	(胸径cm)	(種数)		
I 高木層		~				(備考)	
II 亜高木層		~					
III 低木層		~					
		~					
IV 草本層	スベリヒユ	0 ~ 0.2	50		7		
		~				(調査者)	

階層	被度・群度	種名	階層	被度・群度	種名	階層	被度・群度	種名
IV	2・2	イヌビユ						
	2・2	スベリヒユ						
	1・1	トキンソウ						
	+	トキワハゼ						
	+	キュウリグサ						
	+	イネ科の一種						
	+	カタバミ						

資料表 4(26) 植生調査票

No.	26	群落名	放棄畑雑草群落			調査日	2021年8月23日
(調査件名)		太白CC太陽光発電事業				(所在地)	宮城県
(地形)	平地	(風当)	中		(海拔)	122m	
(土壌)	壤土	(日当)	陽		(方位)	-	
		(土湿)	適		(傾斜)	0°	
					(面積)	1.0×1.0 = 1m ²	
(階 層)	(優占種)	(高さm)	(植被率%)	(胸径cm)	(種数)	(出現種数)	4
I 高木層		~				(備考)	
II 亜高木層		~					
III 低木層		~					
IV 草本層	カナムグラ	0 ~ 1	95		4	(調査者)	

階 層	被度・ 群度	種 名	階 層	被度・ 群度	種 名	階 層	被度・ 群度	種 名
IV	5・5	カナムグラ						
	3・3	メヒシバ						
	2・2	ヤブツルアズキ						
	+	ヒナタイノコヅチ						

資料表 4(27) 植生調査票

No.	27	群落名	モミ群落		調査日	2021年8月27日	
(調査件名)	太白CC太陽光発電事業				(所在地)	宮城県	
(地形)	斜面中部		(風当)	中	(海拔)	199m	
(土壌)	褐色森林土		(日当)	中	(方位)	S40° W	
			(土湿)	適	(傾斜)	15°	
					(面積)	20.0×20.0 = 400m ²	
(階層)	(優占種)	(高さm)	(植被率%)	(胸径cm)	(種数)	(出現種数)	37
I 高木層	モミ	12 ~ 18	60	45	3	(備考)	
II 亜高木層	ヤマモミジ	2 ~ 12	40	15	7		
III 低木層	ヤブムラサキ	1 ~ 2	20		3		
		~					
IV 草本層	ジャノヒゲ	0 ~ 1	40		27	(調査者)	
		~					

階層	被度・群度	種名	階層	被度・群度	種名	階層	被度・群度	種名
I	3・3	モミ	IV	3・3	ミヤコザサ			
	1・1	カスミザクラ		3・3	ジャノヒゲ			
	1・1	ホオノキ		2・2	タガネソウ			
				2・2	アオキ			
				2・2	モミ			
				2・2	チゴユリ			
				1・1	アズマネザサ			
				1・1	イカリソウ			
				1・1	コバギボウシ			
				1・1	イワガラミ			
II	2・2	コハウチワカエデ		1・1	スゲ属の一種			
	2・2	ヤマモミジ		1・1	ヒカゲスゲ			
	1・1	アオハダ		1・1	ヤマツツジ			
	+	スギ		1・1	シラヤマギク			
	+	シラキ		1・1	モミジイチゴ			
	+	エゴノキ		1・1	スマレ属の一種			
	+	モミ		+	ミヤマガマズミ			
				+	アオダモ			
				+	アカショウマ			
				+	オクモミジハグマ			
				+	コチヂミザサ			
				+	フジ			
				+	ツルリンドウ			
				+	キバナアキギリ			
				+	バイカツツジ			
III	2・2	ヤブムラサキ		+	ヤマジノホトトギス			
	1・1	スギ		+	シンガシラ			
	+	コシアブラ		+	オオバクロモジ			

資料表 4(28) 植生調査票

No.	28	群落名	ヨシ群落			調査日	2021年8月23日
(調査件名)	太白CC太陽光発電事業				(所在地)	宮城県	
(地形)	平地		(風当)	中		(海拔)	123m
(土壌)	グライ土		(日当)	陽		(方位)	-
			(土湿)	過湿		(傾斜)	0°
						(面積)	5.0×5.0 = 25m ²
(階層)	(優占種)	(高さm)	(植被率%)	(胸径cm)	(種数)	(出現種数)	13
I 高木層		～				(備考)	
II 亜高木層		～					
III 低木層		～					
		～					
IV 草本層	ヨシ	0 ～ 2	95		13		
		～				(調査者)	

階層	被度・群度	種名	階層	被度・群度	種名	階層	被度・群度	種名
IV	4・4	ヨシ						
	3・3	アシボソ						
	3・3	コウヤワラビ						
	2・2	カヤツリグサ科の一種						
	2・2	ホソバノヨツバムグラ						
	2・2	ヒメシダ						
	1・1	イグサ						
	1・1	ヤマアワ						
	1・1	コガマ						
	+	スイカズラ						
	+	ヤノネグサ						
	+	ヒメジソ						
	+	オノエヤナギ						

資料表 4(29) 植生調査票

No.	29	群落名	ヨシ群落		調査日	2021年8月23日	
(調査件名)	太白CC太陽光発電事業				(所在地)	宮城県	
(地形)	平地	(風当)	強		(海拔)	126m	
(土壌)	グライ土	(日当)	陽		(方位)	-	
		(土湿)	過湿		(傾斜)	0°	
		(面積)	5.0×5.0 = 25m ²		(出現種数)	5	
(階層)	(優占種)	(高さm)	(植被率%)	(胸径cm)	(種数)		
I 高木層		~				(備考)	
II 亜高木層		~					
III 低木層		~					
IV 草本層	ヨシ	0 ~ 2.5	100		5		
		~				(調査者)	

階層	被度・群度	種名	階層	被度・群度	種名	階層	被度・群度	種名
IV	5・5	ヨシ						
	2・2	ヘクソカズラ						
	1・1	カキドオシ						
	1・1	ススキ						
	+	オカトラノオ						

資料表 4(31) 植生調査票

No.	31	群落名	ヤナギ低木群落		調査日	2021年8月25日
(調査件名)	太白CC太陽光発電事業				(所在地)	宮城県
(地形)	平地	(風当)	強	(海拔)	122m	
(土壌)	グライ土	(日当)	陽	(方位)	-	
		(土湿)	過湿	(傾斜)	0°	
				(面積)	5.0×5.0 = 25m ²	
(階層)	(優占種)	(高さm)	(植被率%)	(胸径cm)	(種数)	(出現種数)
I 高木層		～				(備考)
II 亜高木層		～				
III 低木層	タチヤナギ	2 ～ 3.5	70		2	
		～				
IV 草本層	チゴザサ	0 ～ 2	80		6	(調査者)
		～				

階層	被度・群度	種名	階層	被度・群度	種名	階層	被度・群度	種名
III	3・3	タチヤナギ						
	2・2	オノエヤナギ						
IV	4・4	チゴザサ						
	3・3	ヨシ						
	1・1	コチヂミザサ						
	+	イヌタデ属の一種						
	+	ミゾソバ						
	+	サワヒヨドリ						

資料表 4(32) 植生調査票

No.	32	群落名	コナラ群落		調査日	2021年8月23日	
(調査件名)	太白CC太陽光発電事業				(所在地)	宮城県	
(地形)	斜面上部		(風当)	中	(海拔)	201m	
(土壌)	褐色森林土		(日当)	陽	(方位)	N45° E	
			(土湿)	適	(傾斜)	10°	
					(面積)	20.0×20.0 = 400m ²	
(階層)	(優占種)	(高さm)	(植被率%)	(胸径cm)	(種数)	(出現種数)	33
I 高木層	コナラ	8 ~ 18	60	30	2	(備考)	
II 亜高木層	コハウチワカエデ	3 ~ 8	15	15	3		
III 低木層	カヤ	1 ~ 3	20		6		
		~					
IV 草本層	ミヤコザサ	0 ~ 1	50		25	(調査者)	
		~					

階層	被度・群度	種名	階層	被度・群度	種名	階層	被度・群度	種名
I	4・3	コナラ	IV	3・3	ミヤコザサ			
	2・2	カスミザクラ		2・2	アオダモ			
				1・1	イヌツゲ			
				1・1	チゴユリ			
				1・1	アカイタヤ			
				1・1	コゴメウツギ			
				1・1	タガネソウ			
				+	キバナアキギリ			
				+	カヤ			
				+	ヤブムラサキ			
II	1・1	コハウチワカエデ		+	ヤマウルシ			
	1・1	モミ		+	ウリハダカエデ			
	1・1	アオハダ		+	ミヤマガマズミ			
				+	コバギボウシ			
				+	ジャノヒゲ			
				+	ヤマカシュウ			
				+	トリアシショウマ			
				+	アオキ			
				+	ヤマツツジ			
				+	リョウブ			
III	2・2	カヤ		+	キッコウハグマ			
	1・1	シラキ		+	ツルリンドウ			
	+	ウツギ		+	ミツバウツギ			
	+	コシアブラ		+	スゲ属の一種			
	+	アオハダ		+	コナラ			
	+	アワブキ		+	エンコウカエデ			

資料表 5(1) 群落組成表 (落葉樹林)

A: コナラ群落、B: ケヤキ群落、C: ヤナギ低木群落

群落名 調査地点	A					B	C
	Q1	Q9	Q13	Q14	Q32	Q18	Q31
調査日	2021/8/26	2021/8/24	2021/8/25	2021/8/25	2021/8/23	2021/8/23	2021/8/25
地形	斜面上部	斜面上部	斜面中部	斜面中部	斜面上部	谷	平地
土壌	褐色森林土	褐色森林土	褐色森林土	褐色森林土	褐色森林土	褐色森林土	グライ土
風当	中	中	中	強	中	中	強
日当	陽	陽	陽	陽	陽	陽	陽
土湿	適	適	適	適	適	適	過湿
標高	211m	184m	177m	174m	201m	123m	122m
方位	N20° E	S40° E	N50° E	N80° E	N45° E	S20° W	-
傾斜	5	25	30	20	10	30	0
面積	20×20	20×20	20×20	20×20	20×20	20×20	5×5
種数	27	31	36	29	33	27	8
高木層優占種	コナラ	コナラ	コナラ	コナラ	コナラ	ケヤキ	0
高木層高さ	16	19	17	18	18	19	0
高木層植被率	80	70	75	75	60	70	0
高木層出現種数	1	2	3	3	2	2	0
亜高木層優占種	エゴノキ	アオハダ	モミ	アオハダ	コハウチワカエテ	ミスギ	0
亜高木層高さ	10	12	10	12	8	8	0
亜高木層植被率	50	50	20	60	15	5	0
亜高木層出現種数	4	7	2	4	3	1	0
低木層優占種	エゴノキ	アオハダ	アオキ	ハウチワカエテ	カヤ	ミツハツツギ	タチヤナギ
低木層高さ	5	4	5	5	3	5	3.5
低木層植被率	1	40	40	25	20	50	70
低木層出現種数	3	11	7	7	6	6	2
草本層優占種	アズマネササ	アズマネササ	スゲ属の一種	アズマネササ	ミヤコササ	アズマネササ	チコササ
草本層高さ	1.5	1	1	1.5	1	2	2
草本層植被率	80	50	70	60	50	80	90
草本層出現種数	23	20	25	21	25	21	6
草本層2優占種	0	0	0	0	0	0	0
草本層2高さ	0	0	0	0	0	0	0
草本層2植被率	0	0	0	0	0	0	0
草本層2出現種数	0	0	0	0	0	0	0

コナラ群落の識別種

コナラ	5・5	4・4	4・4	4・4	4・3
ヤマツツジ		3・3	+	1・1	+
モミ		1・1	1・1	+	1・1
カヤ	+		2・2		2・2
コハウチワカエテ	2・2	1・1			1・1
リュウブ	2・2			1・1	+
カスミサクラ		1・1		+	2・2
アオハダ		3・3		3・3	1・1
タガネソウ	+	1・1	+	1・1	1・1
チコユリ	3・3	1・1	1・1	2・2	1・1
ウリハダカエテ	+	+	+	1・1	+
シラキ	+	2・2	+	1・1	1・1

ケヤキ群落の識別種

ケヤキ			+			4・4
オニタヤ						1・1

ヤナギ低木群落の識別種

ヨシ						3・3
オノエヤナギ						2・2
チコササ						4・4
タチヤナギ						3・3

その他の種

アズマネササ	+	3・3	+	3・3		3・3
アオダモ	1・1	+	+		2・2	
コシアブラ	+	+		+	+	
ミヤマガマスミ	+	1・1		+	+	
スゲ属の一種		1・1	3・3	+	+	
オクモシハグマ	+	+	1・1			
オオバマンサク	+	+	+			
アオキ	+		3・3		+	2・2
オヤリハグマ	+		+	+		
エンコウカエテ		+	1・1		+	
ツクバネウツギ	+		+			+
ミツハツツギ			+		+	3・3
ヤマウルシ		+		+	+	

資料表 5(2) 群落組成表 (落葉樹林)

A: コナラ群落、B: ケヤキ群落、C: ヤナギ低木群落

群落名	A					B	C
調査地点	Q1	Q9	Q13	Q14	Q32	Q18	Q31
調査日	2021/8/26	2021/8/24	2021/8/25	2021/8/25	2021/8/23	2021/8/23	2021/8/25
地形	斜面上部	斜面上部	斜面中部	斜面中部	斜面上部	谷	平地
土壌	褐色森林土	褐色森林土	褐色森林土	褐色森林土	褐色森林土	褐色森林土	グライ土
風当	中	中	中	強	中	中	強
日当	陽	陽	陽	陽	陽	陽	陽
土湿	適	適	適	適	適	適	過湿
標高	211m	184m	177m	174m	201m	123m	122m
方位	N20° E	S40° E	N50° E	N80° E	N45° E	S20° W	-
傾斜	5	25	30	20	10	30	0
面積	20×20	20×20	20×20	20×20	20×20	20×20	5×5
種数	27	31	36	29	33	27	8
高木層優占種	コナラ	コナラ	コナラ	コナラ	コナラ	ケヤキ	0
高木層高さ	16	19	17	18	18	19	0
高木層植被率	80	70	75	75	60	70	0
高木層出現種数	1	2	3	3	2	2	0
亜高木層優占種	エコノキ	アオハダ	モミ	アオハダ	コハチワカエテ	ミスズキ	0
亜高木層高さ	10	12	10	12	8	8	0
亜高木層植被率	50	50	20	60	15	5	0
亜高木層出現種数	4	7	2	4	3	1	0
低木層優占種	エコノキ	アオハダ	アオキ	ハウチワカエテ	カヤ	ミツバウツギ	タチヤナギ
低木層高さ	5	4	5	5	3	5	3.5
低木層植被率	1	40	40	25	20	50	70
低木層出現種数	3	11	7	7	6	6	2
草本層優占種	アズマササ	アズマササ	スゲ属の一種	アズマササ	ミヤコササ	アズマササ	チコスササ
草本層高さ	1.5	1	1	1.5	1	2	2
草本層植被率	80	50	70	60	50	80	90
草本層出現種数	23	20	25	21	25	21	6
草本層2優占種	0	0	0	0	0	0	0
草本層2高さ	0	0	0	0	0	0	0
草本層2植被率	0	0	0	0	0	0	0
草本層2出現種数	0	0	0	0	0	0	0
その他の種							
ミツバアケビ		+	+			+	
エコノキ	2・2	+					
ツリバナ	+		+				
ホオノキ		1・1	+				
ウミスサクラ	+			+			
サルトリイハラ		+		+			
マキノミレ		+		+			
イヌツゲ		1・1			1・1		
ムラサキシキブ	1・1					1・1	
ハウチワカエテ			+	2・2			
トリアシヨウマ		+			+		
フジ		+				+	
キバナアキギリ			+		+		
ココメウツギ			1・1		1・1		
ツルリンドウ				+	+		
ミヤコササ				3・3	3・3		
ミツバカエテ			+			1・1	
アズマササ	5・5						
ゼンマイ	+						
チョウジサクラ	+						
ハリギリ	+						
イチヤクソウ	+						
カマツカ	+						
コチミササ			+				1・1
イカリソウ		+					
ヤマボウシ		+					
シラヤマキク		+					
クマノミズキ		+					
ジャノヒゲ					+	+	
クリ			2・2				
オオバクロモジ			+				
ヤマモミジ			+				
ジュウモンジンダ			+				

資料表 5(3) 群落組成表 (落葉樹林)

A: コナラ群落、B: ケヤキ群落、C: ヤナギ低木群落

群落名 調査地点	A					B	C
	Q1	Q9	Q13	Q14	Q32	Q18	Q31
調査日	2021/8/26	2021/8/24	2021/8/25	2021/8/25	2021/8/23	2021/8/23	2021/8/25
地形	斜面上部	斜面上部	斜面中部	斜面中部	斜面上部	谷	平地
土壌	褐色森林土	褐色森林土	褐色森林土	褐色森林土	褐色森林土	褐色森林土	グライ土
風当	中	中	中	強	中	中	強
日当	陽	陽	陽	陽	陽	陽	陽
土湿	適	適	適	適	適	適	過湿
標高	211m	184m	177m	174m	201m	123m	122m
方位	N20° E	S40° E	N50° E	N80° E	N45° E	S20° W	-
傾斜	5	25	30	20	10	30	0
面積	20×20	20×20	20×20	20×20	20×20	20×20	5×5
種数	27	31	36	29	33	27	8
高木層優占種	コナラ	コナラ	コナラ	コナラ	コナラ	ケヤキ	0
高木層高さ	16	19	17	18	18	19	0
高木層植被率	80	70	75	75	60	70	0
高木層出現種数	1	2	3	3	2	2	0
亜高木層優占種	エゴノキ	アオハダ	モミ	アオハダ	コハクチカエデ	ミスギ	0
亜高木層高さ	10	12	10	12	8	8	0
亜高木層植被率	50	50	20	60	15	5	0
亜高木層出現種数	4	7	2	4	3	1	0
低木層優占種	エゴノキ	アオハダ	アオキ	ハウチカエデ	カヤ	ミツバウツギ	クサナギ
低木層高さ	5	4	5	5	3	5	3.5
低木層植被率	1	40	40	25	20	50	70
低木層出現種数	3	11	7	7	6	6	2
草本層優占種	アズマササ	アズマササ	スゲ属の一種	アズマササ	ミヤコササ	アズマササ	チコスササ
草本層高さ	1.5	1	1	1.5	1	2	2
草本層植被率	80	50	70	60	50	80	90
草本層出現種数	23	20	25	21	25	21	6
草本層2優占種	0	0	0	0	0	0	0
草本層2高さ	0	0	0	0	0	0	0
草本層2植被率	0	0	0	0	0	0	0
草本層2出現種数	0	0	0	0	0	0	0
その他の種							
ミゾシダ			2・2				
カナムメウ			+				
トリカクシ			+				
ハナカダ			+				
モミガサ			1・1				
アオヤギソウ				+			
アキキリンソウ				+			
アケハ				+			
アズキナン				+			
ツルアトオン				2・2			
マイヅルソウ				1・1			
ヤマハギ				+			
コバキボウシ					+		
ヤブムラサキ					+		
アワフキ					+		
キッコウハクマ					+		
アカイタヤ					1・1		
ウツギ					+		
ヤマカシウ					+		
ツユクサ						+	
イホタノキ						+	
スミレ属の一種						+	
マダケ						1・1	
ミスギ						1・1	
ミスヒキ						+	
アケビ						+	
キササゲ						+	
シオデ						+	
セントウソウ						+	
ツルマサキ						+	
フキ						1・1	
ヤマフキ						+	
ミツバ							+
イヌタデ属の一種							+
サワヒトリ							+

資料表 5(4) 群落組成表 (針葉樹林)

D: スギ・ヒノキ・サワラ植林、E: モミ群落、F: アカマツ群落、G: 竹林

群落名 調査地点	D			E	F			G
	Q4	Q16	Q22	Q27	Q2	Q5	Q8	Q24
調査日	2021/8/23	2021/8/23	2021/8/23	2021/8/27	2021/8/26	2021/8/24	2021/8/26	2021/8/23
地形	斜面下部	斜面下部	斜面中部	斜面中部	斜面上部	斜面上部	斜面上部	斜面下部
土壌	褐色森林土	褐色森林土	褐色森林土	褐色森林土	褐色森林土	褐色森林土	褐色森林土	褐色森林土
風当	中	中	弱	中	中	中	強	中
日当	中	陽	中	中	陽	陽	陽	陽
土湿	適	適	適	適	適	適	適	適
標高	163m	139m	186m	199m	192m	184m	188m	141m
方位	E	N45° W	N30° E	S40° W	S60° W	N	N45° W	N
傾斜	20	5	15	15	10	15	35	15
面積	20×20	20×20	20×20	20×20	20×20	20×20	20×20	20×20
種数	18	35	20	37	44	39	39	16
高木層優占種	スギ ⁺	スギ ⁺	スギ ⁺	0	アカマツ	アカマツ	アカマツ	マダケ
高木層高さ	22	21	23	18	19	18	25	17
高木層植被率	80	50	80	60	70	70	50	80
高木層出現種数	1	1	1	3	2	2	1	3
亜高木層優占種	スギ ⁺	スギ ⁺	0	0	ホノキ	0	カスミサクラ	0
亜高木層高さ	8	10	0	12	10	0	11	0
亜高木層植被率	1	10	0	40	40	0	25	0
亜高木層出現種数	1	6	0	7	4	0	7	0
低木層優占種	ムササビ	ナツハゼ	アオキ	0	キブシ	コナラ	リュウノヒゲ	アオキ
低木層高さ	5	5	4	2	5	5	7	3
低木層植被率	5	10	30	20	30	50	30	70
低木層出現種数	2	8	4	3	6	10	11	8
草本層優占種	ジュウモンジソウ	クサネソウ	オシロイ	0	アズマササ	アズマササ	クサネソウ	ジュウモンジソウ
草本層高さ	1	1.2	1	1	2	2	1.5	1
草本層植被率	60	70	50	40	90	80	50	35
草本層出現種数	15	23	16	27	35	28	26	6
草本層2優占種	0	0	0	0	0	0	0	0
草本層2高さ	0	0	0	0	0	0	0	0
草本層2植被率	0	0	0	0	0	0	0	0
草本層2出現種数	0	0	0	0	0	0	0	0

スギ・ヒノキ・サワラ植林の識別種

スギ	5・5	3・3	5・5	1・1
ジュウモンジソウ	3・3		+	
ウバミソウ	2・2		1・1	

モミ群落の識別種

モミ				3・3
コハチワカエ				2・2

アカマツ群落の識別種

アカマツ				4・4	4・4	3・3
ヤマウルシ		+		2・2	1・1	+
ウミスズクラ				+	1・1	1・1
サルトリバラ		+		+	+	1・1
アズマササ					3・3	1・1

スギ・ヒノキ・サワラ植林、モミ群落、アカマツ群落の共通種

フジ		+	+	+	+	+	+
エノキ	+	1・1		+	+	+	+
モジイチョ		+	+	1・1	+	+	
クサネソウ		3・3		2・2	1・1	2・2	3・3
チコユリ		1・1		2・2	1・1	+	2・2

竹林の識別種

マダケ							4・4
-----	--	--	--	--	--	--	-----

その他の種

アオキ	+		2・2	2・2		1・1		4・4
クリ	+	+				+		1・1
ヤマシノホトギス	+			+	1・1	+		
コシアブラ	+	+		+			+	
ホノキ		+		1・1			+	1・1
アオダモ		+		+	1・1	+		
ミヤマカマズミ		+		+	+		+	
コチチミササ		+	+	+				
オウモジハグマ			1・2	+		1・1	2・2	
コバキホウシ		1・1		1・1	+			
ヤマモジ		+		2・2		+		
スゲ属の一種				1・1	1・1	1・1	1・1	
カスミサクラ				1・1	+	1・1	2・2	
ミツハアケビ		+			+	1・1		
ヤブムラサキ			1・1	2・2		1・1		
アカショウマ		+		+			1・1	
ナツハゼ		1・1			+	+		
コナラ		+			+	2・1		

資料表 5(5) 群落組成表 (針葉樹林)

D: スギ・ヒノキ・サワラ植林、E: モミ群落、F: アカマツ群落、G: 竹林

群落名	D			E	F			G
	調査地点	Q4	Q16	Q22	Q27	Q2	Q5	Q8
調査日	2021/8/23	2021/8/23	2021/8/23	2021/8/27	2021/8/26	2021/8/24	2021/8/26	2021/8/23
地形	斜面下部	斜面下部	斜面中部	斜面中部	斜面上部	斜面上部	斜面上部	斜面下部
土壌	褐色森林土	褐色森林土	褐色森林土	褐色森林土	褐色森林土	褐色森林土	褐色森林土	褐色森林土
風当	中	中	弱	中	中	中	強	中
日当	中	陽	中	中	陽	陽	陽	陽
土湿	適	適	適	適	適	適	適	適
標高	163m	139m	186m	199m	192m	184m	188m	141m
方位	E	N45° W	N30° E	S40° W	S60° W	N	N45° W	N
傾斜	20	5	15	15	10	15	35	15
面積	20×20	20×20	20×20	20×20	20×20	20×20	20×20	20×20
種数	18	35	20	37	44	39	39	16
高木層優占種	スギ ⁺	スギ ⁺	スギ ⁺	0	アカマツ	アカマツ	アカマツ	マダケ
高木層高さ	22	21	23	18	19	18	25	17
高木層植被率	80	50	80	60	70	70	50	80
高木層出現種数	1	1	1	3	2	2	1	3
亜高木層優占種	スギ ⁺	スギ ⁺	0	0	ホノキ	0	カスミザクラ	0
亜高木層高さ	8	10	0	12	10	0	11	0
亜高木層植被率	1	10	0	40	40	0	25	0
亜高木層出現種数	1	6	0	7	4	0	7	0
低木層優占種	ムラサキシキブ ⁺	ナツハゼ ⁺	アオキ	0	キブシ	コナラ	リョウブ ⁺	アオキ
低木層高さ	5	5	4	2	5	5	7	3
低木層植被率	5	10	30	20	30	50	30	70
低木層出現種数	2	8	4	3	6	10	11	8
草本層優占種	ジュウモンジ ⁺ シダ ⁺	タカネソウ	オシダ ⁺	0	アスマササ ⁺	アスマササ ⁺	タカネソウ	ジャノヒゲ
草本層高さ	1	1.2	1	1	2	2	1.5	1
草本層植被率	60	70	50	40	90	80	50	35
草本層出現種数	15	23	16	27	35	28	26	6
草本層2優占種	0	0	0	0	0	0	0	0
草本層2高さ	0	0	0	0	0	0	0	0
草本層2植被率	0	0	0	0	0	0	0	0
草本層2出現種数	0	0	0	0	0	0	0	0
その他の種								
ナツウグイ		+						
イヌツゲ						+	1・1	+
オヤリハグマ					+		+	
ジャノヒゲ				3・3				2・2
イワカミ				1・1				1・1
オケラ					+		+	
ナガバノコウヤボウキ					+		+	
トリガタハンショウヅル			+					
ミスギ			+					
アマチャヅル			+					
エンレイソウ			+					
オシダ			3・3					
コウライテンナンショウ			+					
ヌスビトハギ			+					
ホウチャクソウ			1・1					
ムカゴイラクサ			+					
コメウツキ						+	+	
スミレ属の一種				1・1				
バイカウツジ				+				
ヒカゲスゲ				1・1				
シヤマキク				1・1				
オカラノオ					+			
アスマササ					1・1			
イヌサンショウ					+			
キブシ					1・1			
タニウツキ					3・2			
ツルニンジン					+			
バイカウツギ					+			
クス						+		
カナムヅク						+		
チョウジザクラ						+		
ハリギリ						+		
サワフタギ						+		
ワラビ						+		

資料表 5(6) 群落組成表 (針葉樹林)

D: スギ・ヒノキ・サワラ植林、E: モミ群落、F: アカマツ群落、G: 竹林

群落名 調査地点	D			E	F			G
	Q4	Q16	Q22	Q27	Q2	Q5	Q8	Q24
調査日	2021/8/23	2021/8/23	2021/8/23	2021/8/27	2021/8/26	2021/8/24	2021/8/26	2021/8/23
地形	斜面下部	斜面下部	斜面中部	斜面中部	斜面上部	斜面上部	斜面上部	斜面下部
土壌	褐色森林土	褐色森林土	褐色森林土	褐色森林土	褐色森林土	褐色森林土	褐色森林土	褐色森林土
風当	中	中	弱	中	中	中	強	中
日当	中	陽	中	中	陽	陽	陽	陽
土湿	適	適	適	適	適	適	適	適
標高	163m	139m	186m	199m	192m	184m	188m	141m
方位	E	N45° W	N30° E	S40° W	S60° W	N	N45° W	N
傾斜	20	5	15	15	10	15	35	15
面積	20×20	20×20	20×20	20×20	20×20	20×20	20×20	20×20
種数	18	35	20	37	44	39	39	16
高木層優占種	スギ ⁺	スギ ⁺	スギ ⁺	0	アカマツ	アカマツ	アカマツ	マダケ
高木層高さ	22	21	23	18	19	18	25	17
高木層植被率	80	50	80	60	70	70	50	80
高木層出現種数	1	1	1	3	2	2	1	3
亜高木層優占種	スギ ⁺	スギ ⁺	0	0	ホノキ	0	カスミザクラ	0
亜高木層高さ	8	10	0	12	10	0	11	0
亜高木層植被率	1	10	0	40	40	0	25	0
亜高木層出現種数	1	6	0	7	4	0	7	0
低木層優占種	ムラサキシキブ ⁺	ナツハゼ ⁺	アオキ	0	キブシ	コナラ	リュウブ ⁺	アオキ
低木層高さ	5	5	4	2	5	5	7	3
低木層植被率	5	10	30	20	30	50	30	70
低木層出現種数	2	8	4	3	6	10	11	8
草本層優占種	ジュウモンシ ⁺ シダ ⁺	タカネソウ	オシタ ⁺	0	アスマササ ⁺	アスマササ ⁺	タカネソウ	ジャノヒゲ ⁺
草本層高さ	1	1.2	1	1	2	2	1.5	1
草本層植被率	60	70	50	40	90	80	50	35
草本層出現種数	15	23	16	27	35	28	26	6
草本層2優占種	0	0	0	0	0	0	0	0
草本層2高さ	0	0	0	0	0	0	0	0
草本層2植被率	0	0	0	0	0	0	0	0
草本層2出現種数	0	0	0	0	0	0	0	0

その他の種

ハウチワカエデ							1・1	
センブリ							+	
チョウジザクラ							+	
ツタウルシ							+	
ノギラン							+	
ヤブシカサ							+	
カヤ								+
ケヤキ								+
アワフキ								1・1
イボタキ								+
チャノキ								+
ヤブツバキ								2・2

資料表 5(7) 群落組成表 (草地・水生植物 (1))

H: ゴルフ場、I: ススキ群落、J: ササ群落、K: オギ群落、L: ヨシ群落

群落名 調査地点	H			I	J	K	L	
	Q6	Q7	Q15	Q3	Q10	Q20	Q28	Q29
調査日	2021/8/23	2021/8/25	2021/8/25	2021/8/24	2021/8/23	2021/8/23	2021/8/23	2021/8/23
地形	斜面中部	斜面中部	斜面上部	斜面上部	斜面下部	平地	平地	平地
土壌	壤土	褐色森林土	壤土	褐色森林土	壤土	グライ土	グライ土	グライ土
風当	中	中	中	中	中	中	中	強
日当	陽	陽	陽	陽	陽	陽	陽	陽
土湿	適	適	適	適	適	過湿	過湿	過湿
標高	184m	185m	192m	175m	146m	129m	123m	126m
方位	N20° E	S60° W	S	S20° E	S	-	-	-
傾斜	5	20	5	15	5	0	0	0
面積	1×1	1×1	1×1	5×5	5×5	5×5	5×5	5×5
種数	2	4	2	9	9	16	13	5
高木層優占種	0	0	0	0	0	0	0	0
高木層高さ	0	0	0	0	0	0	0	0
高木層植被率	0	0	0	0	0	0	0	0
高木層出現種数	0	0	0	0	0	0	0	0
亜高木層優占種	0	0	0	0	0	0	0	0
亜高木層高さ	0	0	0	0	0	0	0	0
亜高木層植被率	0	0	0	0	0	0	0	0
亜高木層出現種数	0	0	0	0	0	0	0	0
低木層優占種	0	0	0	0	0	0	0	0
低木層高さ	0	0	0	0	0	0	0	0
低木層植被率	0	0	0	0	0	0	0	0
低木層出現種数	0	0	0	0	0	0	0	0
草本層優占種	シハ	シハ	シハ	ススキ	アズマササ	オキ	ヨシ	ヨシ
草本層高さ	0.1	0.1	0.1	1.5	2	2	2	2.5
草本層植被率	95	100	80	90	95	95	90	100
草本層出現種数	2	4	2	9	9	16	13	5
草本層2優占種	0	0	0	0	0	0	0	0
草本層2高さ	0	0	0	0	0	0	0	0
草本層2植被率	0	0	0	0	0	0	0	0
草本層2出現種数	0	0	0	0	0	0	0	0

ゴルフ場の識別種

シハ	5・5	5・5	5・5
----	-----	-----	-----

ススキ群落の識別種

ススキ	5・5							1・1
ヤマゲワ	2・2							

ササ群落の識別種

アズマササ	+			5・5				
-------	---	--	--	-----	--	--	--	--

オギ群落の識別種

オキ						5・5		
----	--	--	--	--	--	-----	--	--

ヨシ群落の識別種

ヨシ						+	4・4	5・5
----	--	--	--	--	--	---	-----	-----

その他の種

ミソソバ					+			
ヤマアワ							1・1	
オオハコ	+							
クス				+				
イネ科の一種		+						
ヨモギ				+	+		1・1	
タチツボスレ		1・1						
オオトメ		1・1						
キク科の一種		+						
ヘクサカスラ					1・1		3・3	2・2
オトコロ					+			
オオヒヨドリバナ					+			
ヒメカシヨモギ					+			
ヤハスソウ			+					
カキトオン							1・1	1・1
ヤブツルアズキ							2・2	
スゲ属の一種							3・3	
メシバ					+			
ツユクサ							+	
セリ							2・2	
エノキグサ					+			
スキナ							+	
ヘビイチゴ					2・2			
カナムグラ							2・2	
ヒナタイコツチ							+	
ケチミササ						+		
アキノウナギツカミ							+	
ウシハコベ						+		
オオハンゴンソウ						+		
キツネガヤ							+	
ノイバラ							2・2	

資料表 5(8) 群落組成表 (草地・水生植物 (1))

H: ゴルフ場、I: ススキ群落、J: ササ群落、K: オギ群落、L: ヨシ群落

群落名	H			I	J	K	L	
調査地点	Q6	Q7	Q15	Q3	Q10	Q20	Q28	Q29
調査日	2021/8/23	2021/8/25	2021/8/25	2021/8/24	2021/8/23	2021/8/23	2021/8/23	2021/8/23
地形	斜面中部	斜面中部	斜面上部	斜面上部	斜面下部	平地	平地	平地
土壌	壤土	褐色森林土	壤土	褐色森林土	壤土	グライ土	グライ土	グライ土
風当	中	中	中	中	中	中	中	強
日当	陽	陽	陽	陽	陽	陽	陽	陽
土湿	適	適	適	適	適	過湿	過湿	過湿
標高	184m	185m	192m	175m	146m	129m	123m	126m
方位	N20° E	S60° W	S	S20° E	S	-	-	-
傾斜	5	20	5	15	5	0	0	0
面積	1×1	1×1	1×1	5×5	5×5	5×5	5×5	5×5
種数	2	4	2	9	9	16	13	5
高木層優占種	0	0	0	0	0	0	0	0
高木層高さ	0	0	0	0	0	0	0	0
高木層植被率	0	0	0	0	0	0	0	0
高木層出現種数	0	0	0	0	0	0	0	0
亜高木層優占種	0	0	0	0	0	0	0	0
亜高木層高さ	0	0	0	0	0	0	0	0
亜高木層植被率	0	0	0	0	0	0	0	0
亜高木層出現種数	0	0	0	0	0	0	0	0
低木層優占種	0	0	0	0	0	0	0	0
低木層高さ	0	0	0	0	0	0	0	0
低木層植被率	0	0	0	0	0	0	0	0
低木層出現種数	0	0	0	0	0	0	0	0
草本層優占種	シハ	シハ	シハ	ススキ	アスマササ	ササ	ヨシ	ヨシ
草本層高さ	0.1	0.1	0.1	1.5	2	2	2	2.5
草本層植被率	95	100	80	90	95	95	90	100
草本層出現種数	2	4	2	9	9	16	13	5
草本層2優占種	0	0	0	0	0	0	0	0
草本層2高さ	0	0	0	0	0	0	0	0
草本層2植被率	0	0	0	0	0	0	0	0
草本層2出現種数	0	0	0	0	0	0	0	0
その他の種								
ノドウ						1・1		
ホソバノヨツバムグラ							2・2	
ヤノネグサ							+	
オトラノオ								+
オノエヤナギ							+	
アシホソ							3・3	
イクサ							1・1	
カヤツリグサ科の一種							2・2	
コウヤワラビ							3・3	
コガマ							1・1	
スイカズラ							+	
ヒメジソ							+	
ヒメシダ							2・2	

資料表 5(9) 群落組成表 (草地・水生植物 (2))

M: サンカクイ群落、N: マコモ群落、O: 水生植物群落、P: 水田雑草群落、Q: 放棄水田雑草群落、R: 畑雑草群落、S: 放棄畑雑草群落、T: 路傍・空地雑草群落

群落名	M	N	O	P	Q	R	S		T
調査地点	Q11	Q17	Q23	Q21	Q30	Q25	Q19	Q26	Q12
調査日	2021/8/27	2021/8/25	2021/8/25	2021/8/23	2021/8/23	2021/8/23	2021/8/23	2021/8/23	2021/8/23
地形	谷	谷	谷	平地	平地	平地	平地	平地	平地
土壌	グライ土	砂壤土	砂壤土	グライ土	グライ土	壤土	壤土	壤土	礫
風当	中	中	中	中	中	中	中	中	中
日当	陽	陽	陽	陽	陽	陽	陽	陽	陽
土湿	過湿	過湿	過湿	過湿	過湿	適	適	適	適
標高	140m	144m	138m	128m	123m	122m	130m	122m	133m
方位	-	-	-	-	-	-	-	-	-
傾斜	0	0	0	0	0	0	0	0	0
面積	5×5	5×5	1×1	0.5×2	1×1	1×1	1×1	1×1	1×1
種数	7	7	1	12	4	7	5	4	6
高木層優占種	0	0	0	0	0	0	0	0	0
高木層高さ	0	0	0	0	0	0	0	0	0
高木層植被率	0	0	0	0	0	0	0	0	0
高木層出現種数	0	0	0	0	0	0	0	0	0
亜高木層優占種	0	0	0	0	0	0	0	0	0
亜高木層高さ	0	0	0	0	0	0	0	0	0
亜高木層植被率	0	0	0	0	0	0	0	0	0
亜高木層出現種数	0	0	0	0	0	0	0	0	0
低木層優占種	0	0	0	0	0	0	0	0	0
低木層高さ	0	0	0	0	0	0	0	0	0
低木層植被率	0	0	0	0	0	0	0	0	0
低木層出現種数	0	0	0	0	0	0	0	0	0
草本層優占種	サンカクイ	マコモ	ヒシ	メシバ	ヤマアヲ	スベリヒユ	カモガヤ	カナムグラ	メシバ
草本層高さ	1	2	0.5	0.5	1	0.2	1	1	0.5
草本層植被率	80	80	80	60	85	50	80	95	70
草本層出現種数	7	7	1	13	4	7	5	4	6
草本層2優占種	0	0	0	0	0	0	0	0	0
草本層2高さ	0	0	0	0	0	0	0	0	0
草本層2植被率	0	0	0	0	0	0	0	0	0
草本層2出現種数	0	0	0	0	0	0	0	0	0

サンカクイ群落の識別種

サンカクイ	4・4
チコササ	4・4
ミノソバ	3・3

マコモ群落の識別種

マコモ	4・4
-----	-----

水生植物群落の識別種

ヒシ	5・5
----	-----

水田雑草群落の識別種

タマガヤツリ	1・1
--------	-----

放棄水田雑草群落の識別種

ヤマアヲ	5・5
------	-----

畑雑草群落の識別種

イヌヒユ	2・2
スベリヒユ	2・2

放棄畑雑草群落の識別種

カモガヤ	4・4
カナムグラ	5・5

路傍・空地雑草群落の識別種

メシバ	3・3	4・4
オオハコ		2・2
クズ		1・1

その他の種

イネ科の一種			+		
ヨモギ					1・1
ヤブツルアスキ	+				2・2
スゲ属の一種	1・1		+		
ツクサ	2・2				
セリ	+				
エノキガサ			+		
スキナ			+		
ヘビイチゴ			1・1		

資料表 5(10) 群落組成表 (草地・水生植物 (2))

M: サンカクイ群落、N: マコモ群落、O: 水生植物群落、P: 水田雑草群落、Q: 放棄水田雑草群落、R: 畑雑草群落、S: 放棄畑雑草群落、T: 路傍・空地雑草群落

群落名	M	N	O	P	Q	R	S		T
調査地点	Q11	Q17	Q23	Q21	Q30	Q25	Q19	Q26	Q12
調査日	2021/8/27	2021/8/25	2021/8/25	2021/8/23	2021/8/23	2021/8/23	2021/8/23	2021/8/23	2021/8/23
地形	谷	谷	谷	平地	平地	平地	平地	平地	平地
土壌	グライ土	砂壤土	砂壤土	グライ土	グライ土	壤土	壤土	壤土	礫
風当	中	中	中	中	中	中	中	中	中
日当	陽	陽	陽	陽	陽	陽	陽	陽	陽
土湿	過湿	過湿	過湿	過湿	過湿	適	適	適	適
標高	140m	144m	138m	128m	123m	122m	130m	122m	133m
方位	-	-	-	-	-	-	-	-	-
傾斜	0	0	0	0	0	0	0	0	0
面積	5×5	5×5	1×1	0.5×2	1×1	1×1	1×1	1×1	1×1
種数	7	7	1	12	4	7	5	4	6
高木層優占種	0	0	0	0	0	0	0	0	0
高木層高さ	0	0	0	0	0	0	0	0	0
高木層植被率	0	0	0	0	0	0	0	0	0
高木層出現種数	0	0	0	0	0	0	0	0	0
亜高木層優占種	0	0	0	0	0	0	0	0	0
亜高木層高さ	0	0	0	0	0	0	0	0	0
亜高木層植被率	0	0	0	0	0	0	0	0	0
亜高木層出現種数	0	0	0	0	0	0	0	0	0
低木層優占種	0	0	0	0	0	0	0	0	0
低木層高さ	0	0	0	0	0	0	0	0	0
低木層植被率	0	0	0	0	0	0	0	0	0
低木層出現種数	0	0	0	0	0	0	0	0	0
草本層優占種	サンカクイ	マコモ	ヒシ	メシバ	ヤマアヲ	スベリヒユ	カモガヤ	カラムグラ	メシバ
草本層高さ	1	2	0.5	0.5	1	0.2	1	1	0.5
草本層植被率	80	80	80	60	85	50	80	95	70
草本層出現種数	7	7	1	13	4	7	5	4	6
草本層2優占種	0	0	0	0	0	0	0	0	0
草本層2高さ	0	0	0	0	0	0	0	0	0
草本層2植被率	0	0	0	0	0	0	0	0	0
草本層2出現種数	0	0	0	0	0	0	0	0	0
その他の種									
ヒナタイコソチ								+	
ホソバノツバムグラ	2・2								
ヤナゲサ	3・3								
アゼナ		+		+					
カタハミ				+		+			
トキンソウ				+		1・1			
イシヒエ		+							
ショウブ		+							
セイタカアワダチソウ	+								
イヌガラシ				+					
イワニガナ				1・1					
コニシソウ				+					
タマガヤツリ				1・1					
ミゾカクシ				+					
キュウリグサ						+			
トキワゼ						+			
トダンバ					+				
ヒメビイチョウ					+				
エソノキンキン							+		
ヒルガオ							+		
アキノエノコグサ									1・1
オシバ									+
オハキ									1・1

資料表 6 苦情等への対応方針

本事業に係る苦情等は下記の連絡先で受け付け、できる限り早期対応を行う。苦情の内容によっては仙台市の担当部局の助言を仰ぎ対応する。

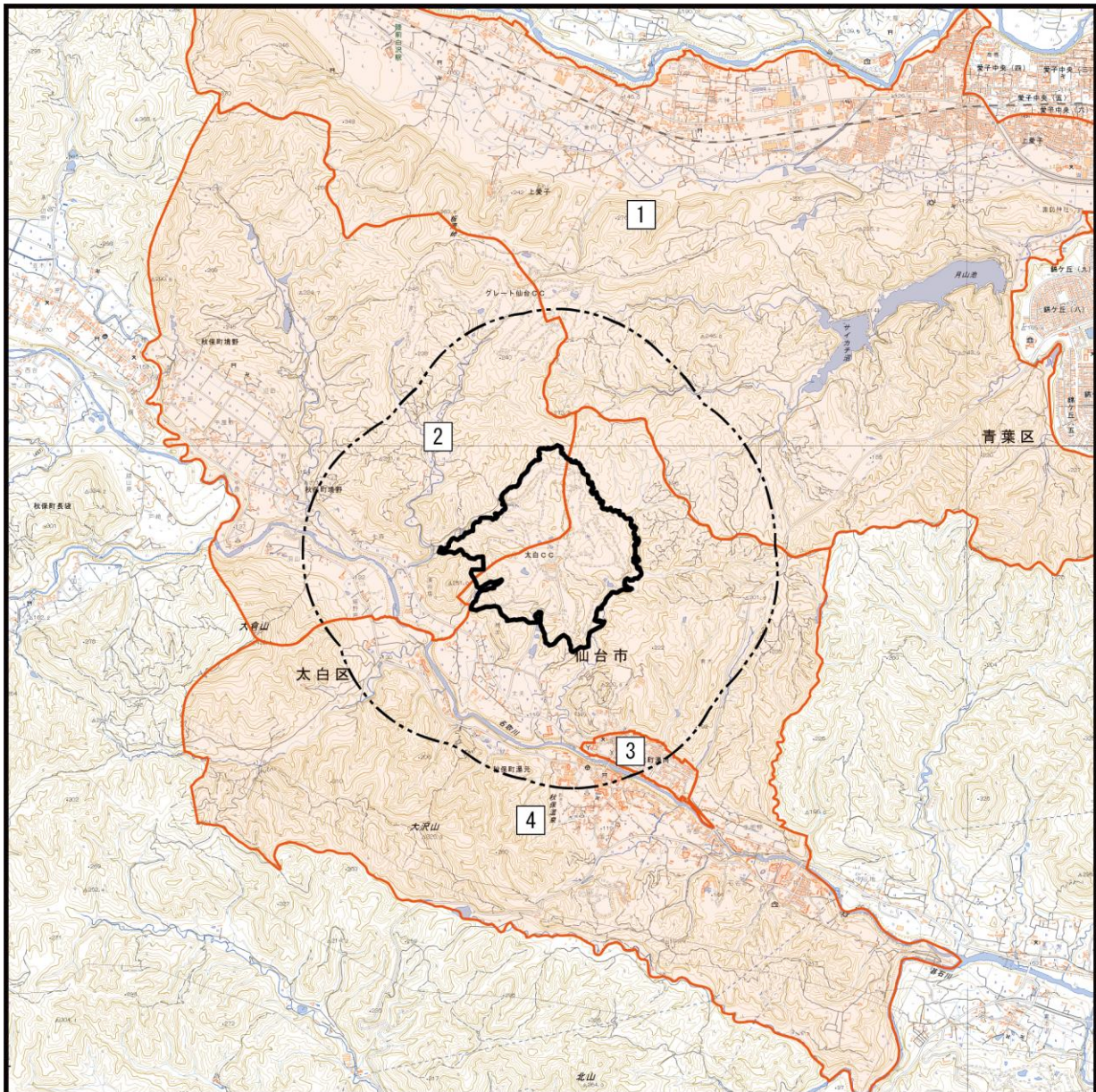
問い合わせ先 株式会社ブルーキャピタルマネジメント事業開発部

電 話：03-6435-5518




担 当：(仮称) 太白CC太陽光発電事業担当

受付時間：土・日・祝日を除く、十時～十七時

〒107-0052 東京都港区赤坂2-16-19



凡 例

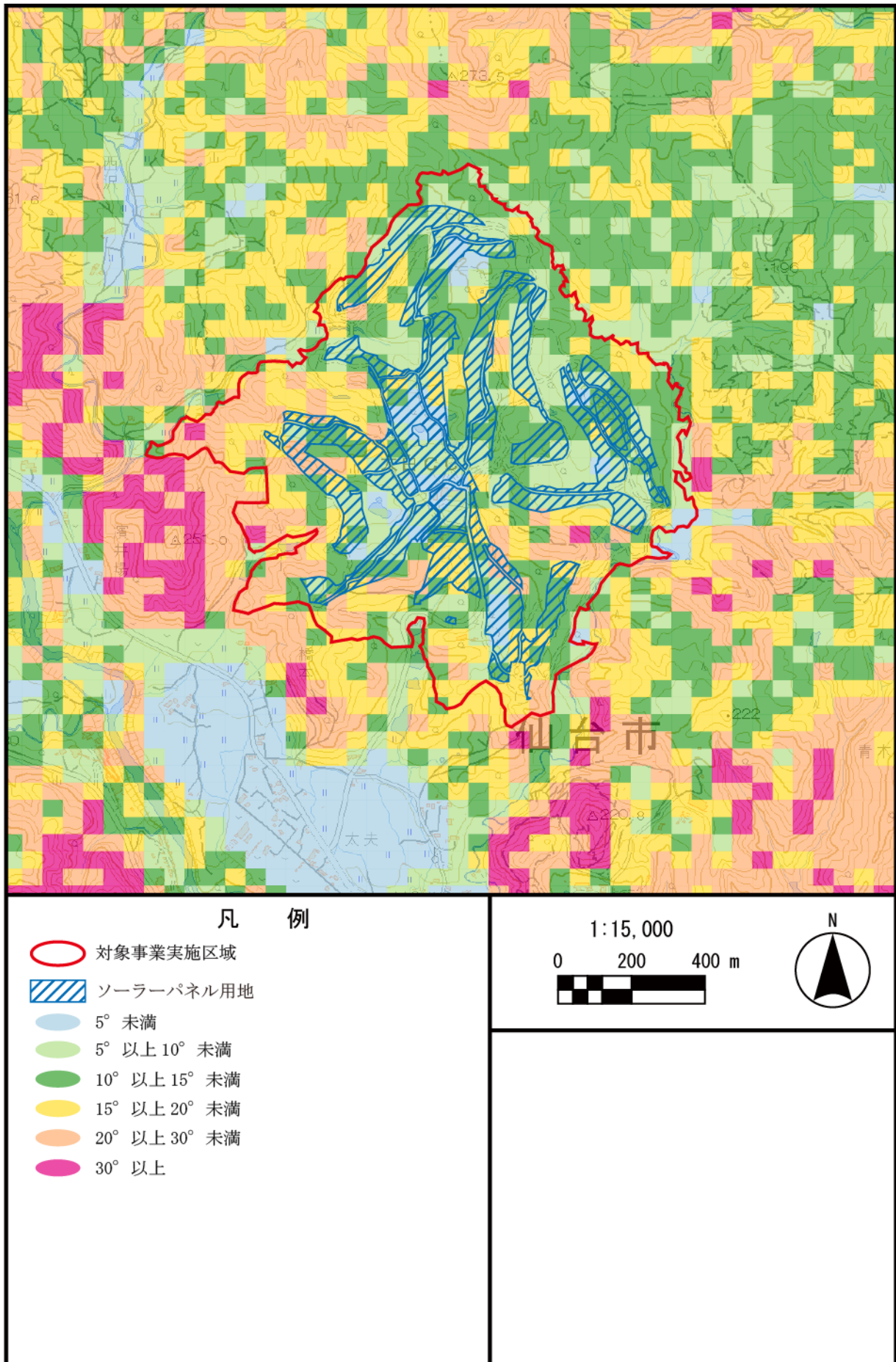
-  対象事業実施区域
-  対象事業実施区域より1000mの範囲
-  町界

1:50,000

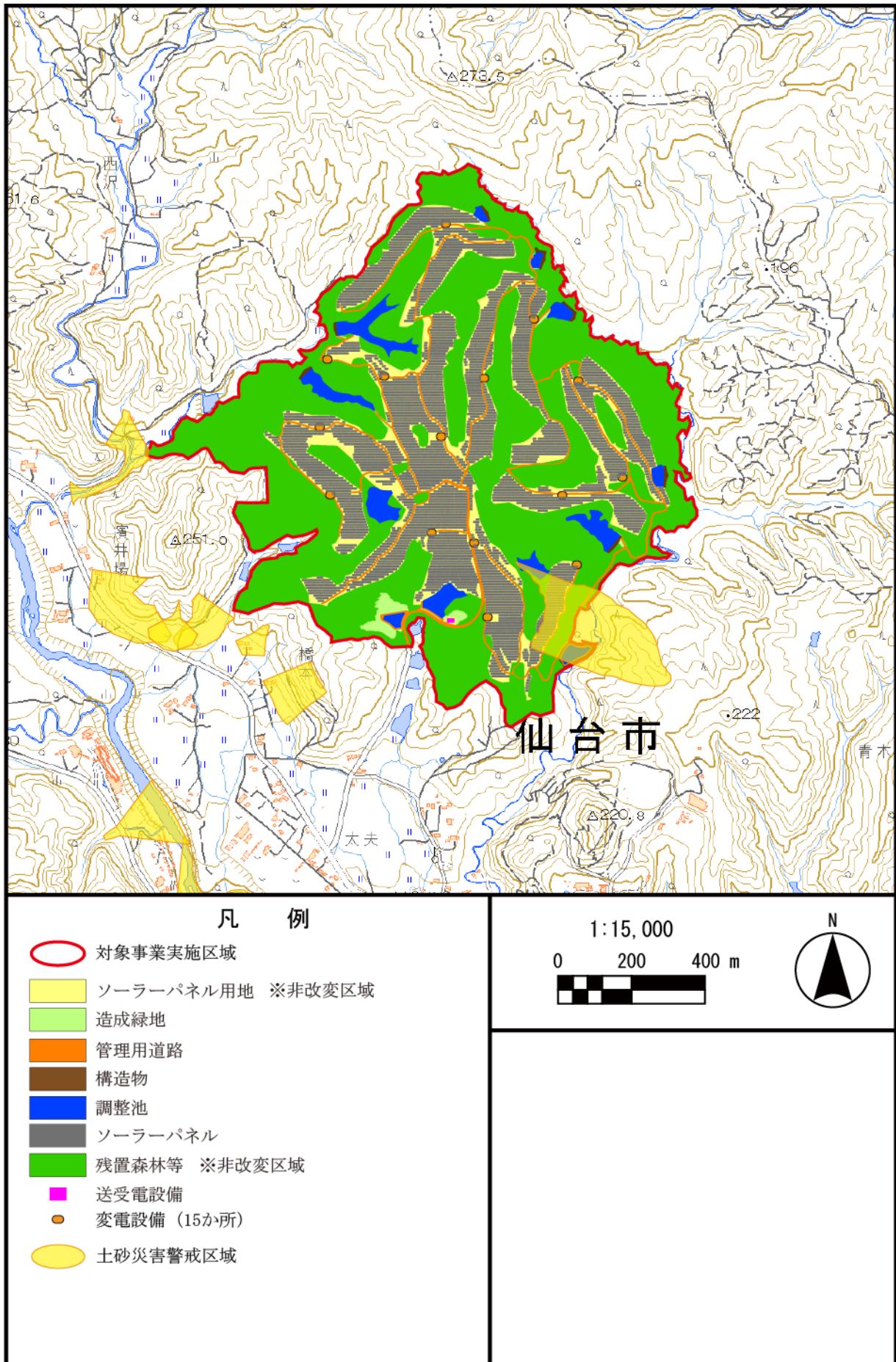


No	市区名	町丁目
1	仙台市青葉区	上愛子
2		秋保町境野
3	仙台市太白区	秋保町湯向
4		秋保町湯元

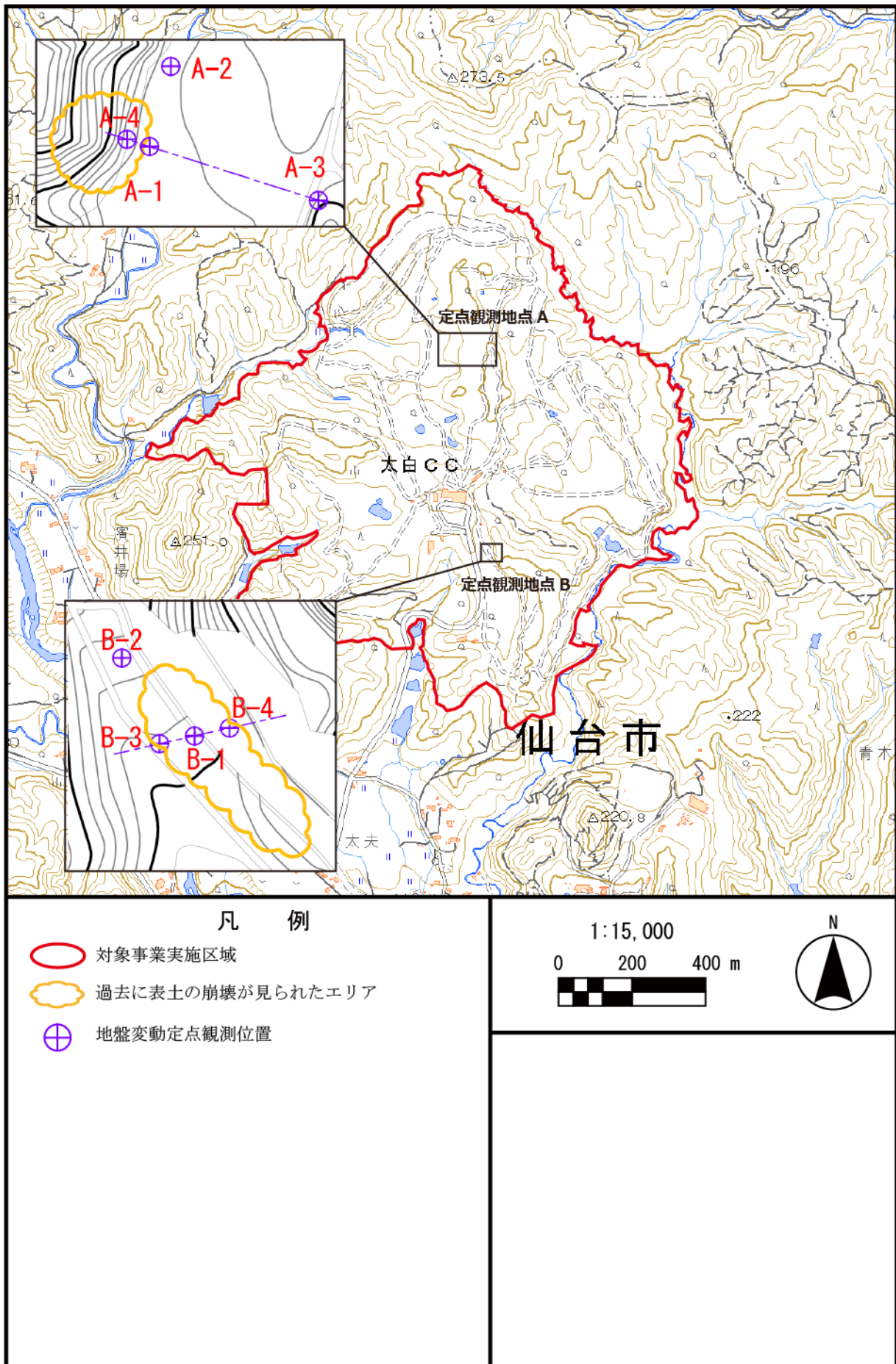
資料図1 関係地域の範囲



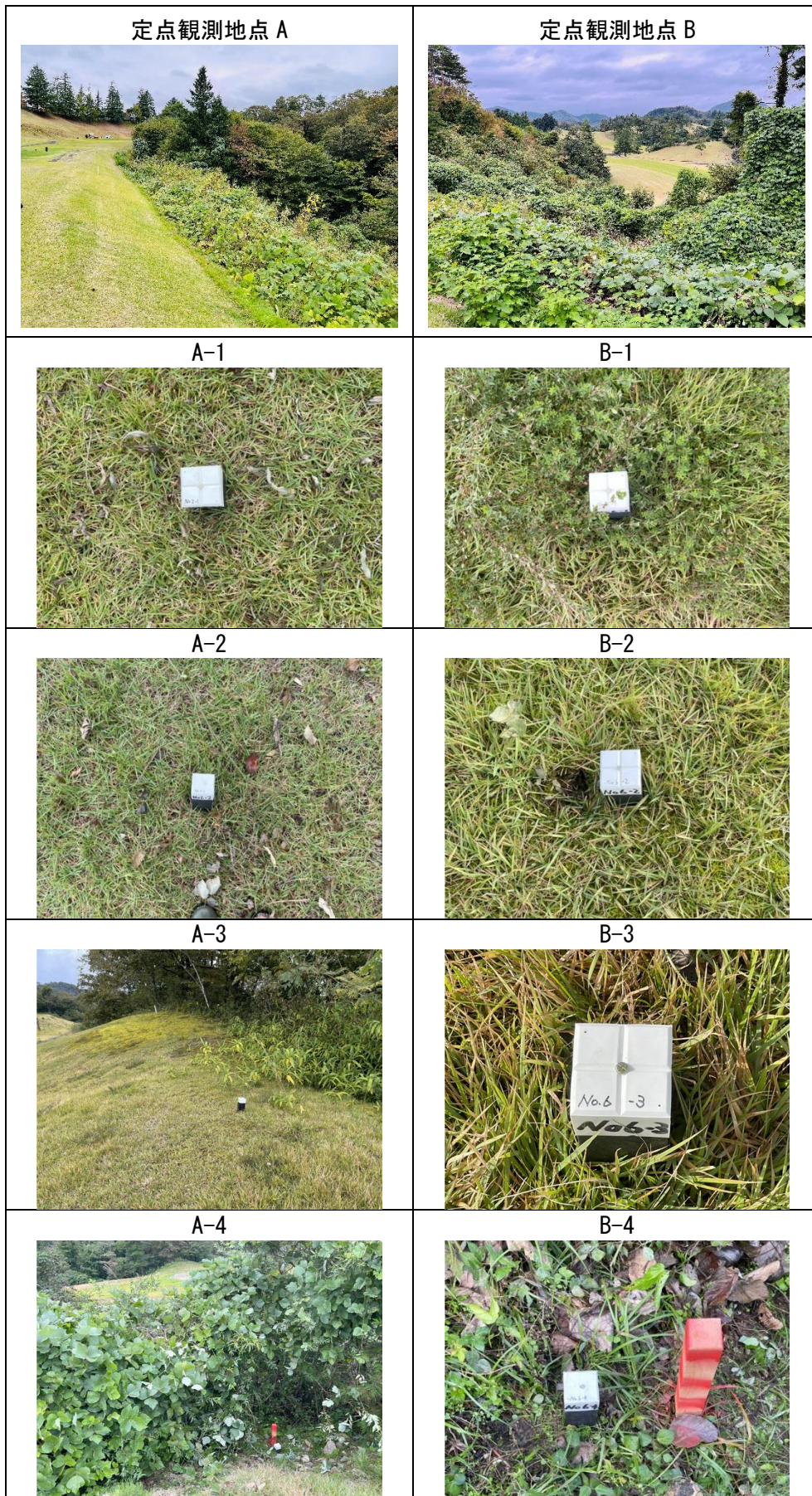
資料図2 ソーラーパネル用地と傾斜区分図の重ね合わせ



資料図3 土砂災害警戒区域と設備配置の重ね合わせ



資料図 4(1) 過去に表土の崩壊がみられたエリアと定点観測位置資料



資料図 4(2) 過去に表土の崩壊がみられたエリアと定点観測位置

資料① 過去の大雨時で表土が崩れた箇所の安定性計算

評価書 P2-48 過去の大雨時で表土が崩れた箇所の断面について、飽和土壌と想定して円弧滑りの計算をした結果は資料表 7 のとおり、最小安全率が必要安全率を上回っている。

資料表 7 過去の大雨の崩壊地の安定性の予測結果

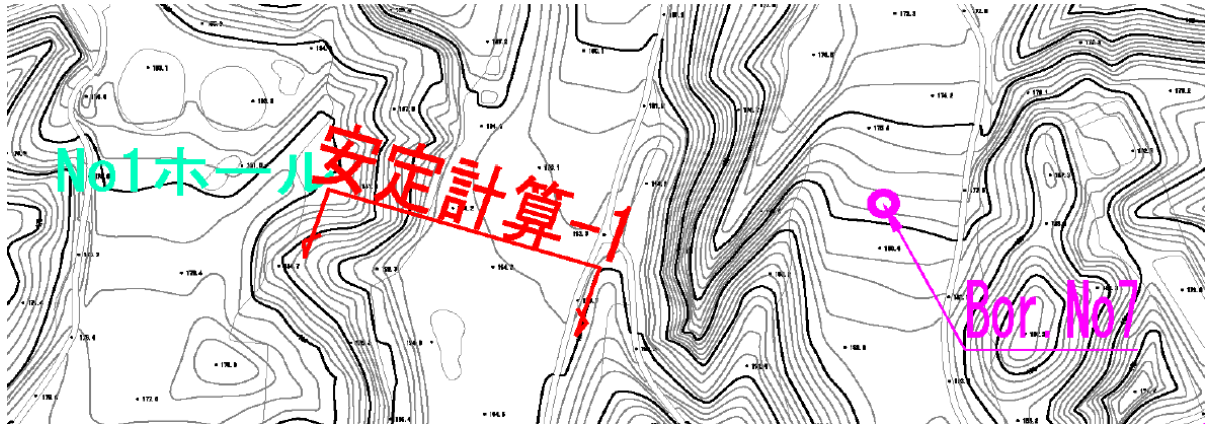
計算地点	計算条件	最小安全率 FS_{min}	必要安全率 F_s	判定	備考
安定計算-1 定点観測地点 A	常時 (飽和土壌)	7.499	1.500	OK	
	地震時	4.249	1.000	OK	
安定計算-2 定点観測地点 B	常時 (飽和土壌)	2.955	1.500	OK	
	地震時	1.668	1.000	OK	

資料表 8 地盤定数

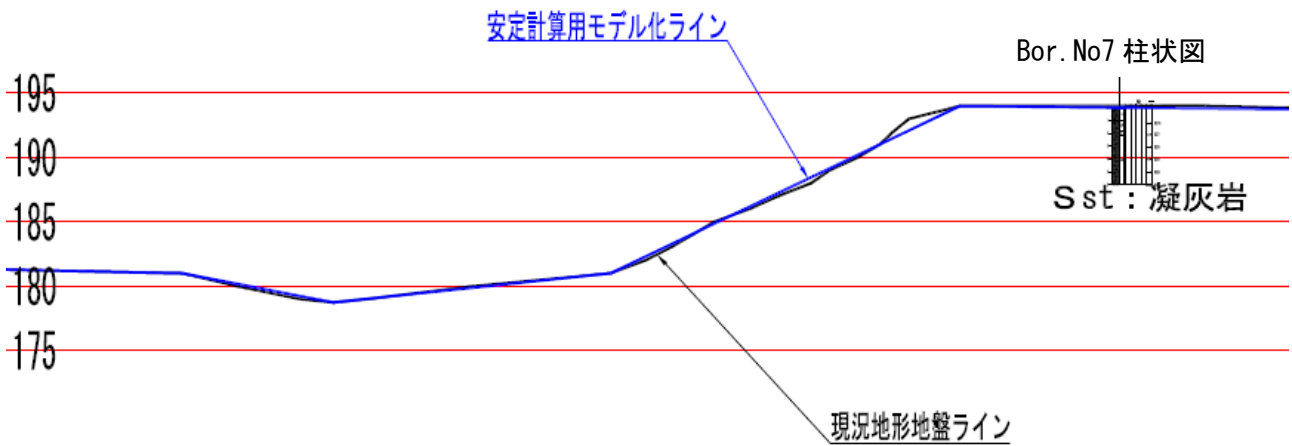
項目	単位	安定計算-1		安定計算-2	
		地層 1		地層 1	地層 2
		凝灰岩		風化凝灰岩	凝灰岩
粘着力 c	kN/m^2	242		69	242
内部摩擦角 ϕ	$^{\circ}$	21		20	21
単位体積重量 γ_t (飽和)	kN/m^3	18.0		16.0	18.0
〃 (湿潤)	kN/m^3	17.0		15.0	17.0

注：地盤定数は既存調査結果に基づき設定している。

平面図



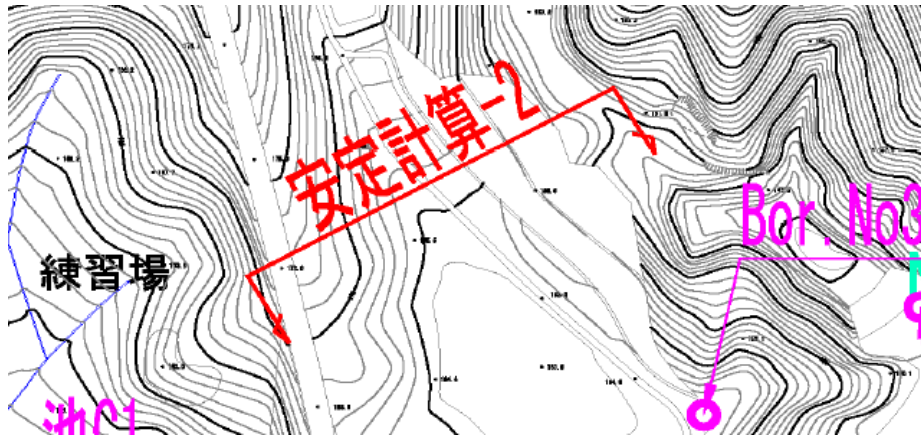
断面図



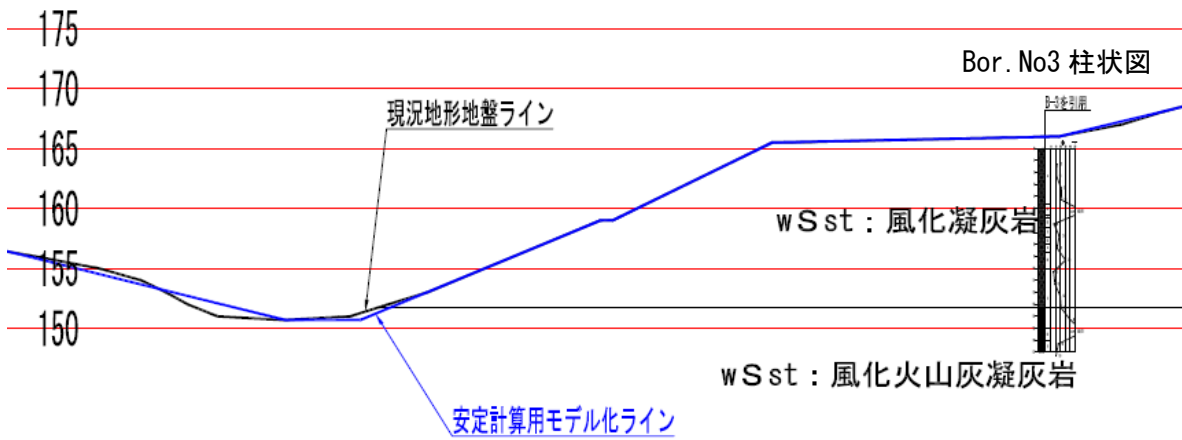
注：計算地点付近のボーリング調査結果をもとに推定地層を設定している。

資料図 5(1) 予測断面(安定計算-1)

平面図



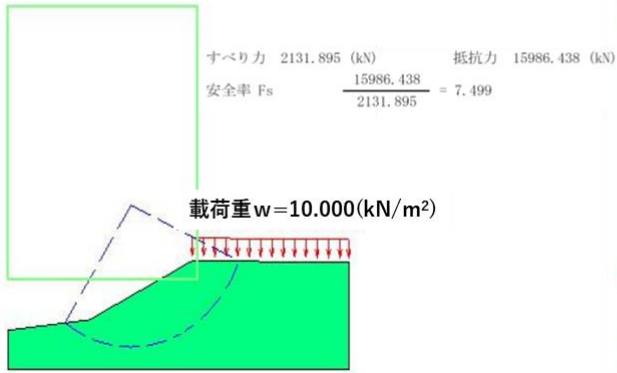
断面図



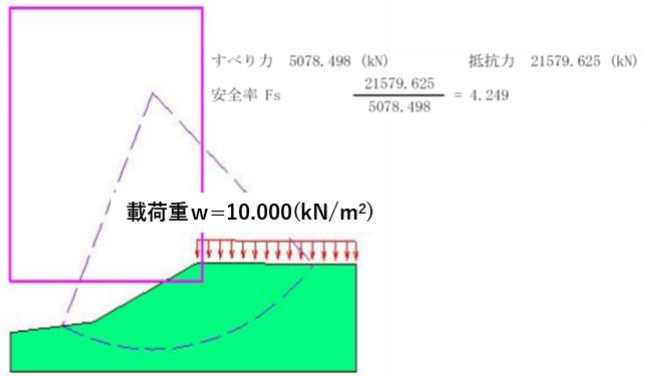
注：計算地点付近のボーリング調査結果をもとに推定地層を設定している。断面図中の黒線は地層境目を示す。

資料図 5(2) 予測断面 (安定計算-2)

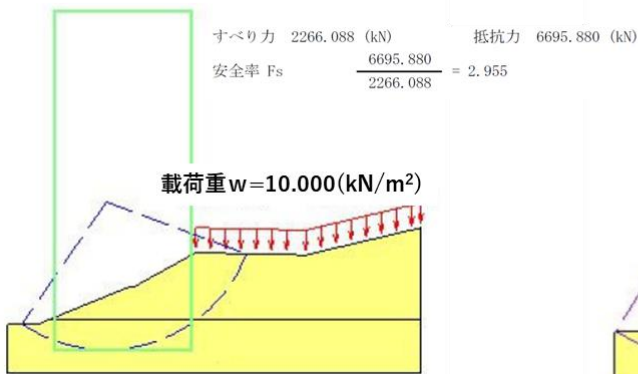
安定計算-1 常時 最小安全率



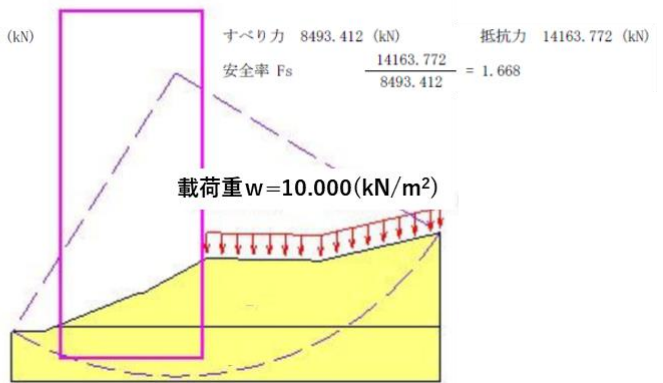
安定計算-1 地震時 最小安全率



安定計算-2 常時 最小安全率



安定計算-2 地震時 最小安全率



資料図 6 円弧滑りの計算結果