

### 3.1.6 景観及び人と自然との触れ合いの活動の場の状況

景観及び人と自然との触れ合いの活動の場の状況を把握するために収集した、文献その他の資料は以下の条件で抽出した。

- ・ 公的機関の発行資料、全国規模調査の資料等
- ・ 市町村や自治会等が作成するようなより詳しい資料や観光雑誌等

#### 1 景観の状況

##### 1) 主要な眺望点の状況

事業実施想定区域及びその周囲における主要な眺望点として、五社山・外山、スポーツランド SUGO（見晴台）のほか、愛宕山等が存在する。

主要な眺望点の状況を表 3.1-52 及び図 3.1-29 に示す。

表 3.1-52(1) 事業実施想定区域及びその周囲の主要な眺望点

No.	主な眺望点	参考資料 <sup>※1</sup>	地点の概要
1	五社山	五社山 (名取市観光物産協会 HP)	豊かな生物相を有し学術的にも貴重な里山です。五社山は、宮城県内で見られる典型的な里山ですが、気候に特徴があります。温暖帯から冷温帯に移行する推移帯に位置しています。この気候から、いろいろな動植物が生息する豊かな生物相をなして、学術的にも貴重な地域となっています。
	五社山・外山	第3回自然環境保全 基礎調査 宮城県自然環境情報図 (平成元年 環境庁)	自然景観資源 ・ 非火山性孤峰
2	三方塚	岩沼市の観光スポット (岩沼市 HP)	三方塚からは雄大な蔵王連峰を望むことができます。
3	スポーツランド SUGO (見晴台)	村田町の観光案内 サイト MURATABI (村田町観光物産協会 HP)	スポーツランド SUGO は 1975 年 5 月にオープンし、210 万 m <sup>2</sup> の広大な敷地に 3 つの国際公認コースとして、レーシングコース・モトクロスコース・西コースとトライアルの専門コースを有した国内屈指のモータースポーツ施設です。
4	民話の里 民話伝承館	村田町観光マップ・ アクセス (村田町 HP)	かやぶき屋根が目を引く民話伝承館・ふるさとおとぎ苑では、昔の日常と風景を大切に守っています。構内にあるかやぶき屋根の民家は、村田町指定文化財にも指定されている、貴重な建物です。その中には昔の様子再現されており、当時の生活を静かに物語っています。
	旧八巻家住宅	町の文化財(村田町 HP)	村田町指定有形文化財
5	姥の手掛け石	村田町観光総合ガイド (村田町 HP)	京都で鬼の片腕を切り落とした源頼光の家来・渡辺綱。鬼は村田町までやって来て、綱の伯母に化けることで腕を取り戻したものの、逃げ去る途中で綱に追いかけれられ攻守逆転。その際に鬼が滑って転び手をついた跡が、この「姥の手掛け石」だと言われています。
6	岩蔵寺	宮城まるごと探訪 (宮城県観光連盟 HP)	岩沼市内で最古の寺院であり、貞観 2 年(860)に慈覚大師によって開かれたと伝えられる。現存する薬師堂は戦国時代から江戸時代初期に築造されたと考えられ、堂内には近江国(滋賀県)から勧請したという本尊が秘仏として開かずの厨子に納められている。
7	菅生神社	菅生神社 (宮城県神社庁 HP) 町の文化財(村田町 HP)	菅生神社は、桓武天皇の延暦年中(782~805)坂上田村麻呂東征のみぎり、武甕槌神外五神を勧請し、国家安穩・産業振興を祈請した。祭礼日に神輿や神楽が行われ、菅生神社神楽は町の無形民俗文化財に指定されている。

表 3.1-52(2) 事業実施想定区域及びその周囲の主要な眺望点

No.	主な眺望点	参考資料※1	地点の概要
8	太白山	太白山県自然環境保全地域 (宮城県 HP)	県自然環境保全地域 太白山には登山道が整備されており、休日等には、家族連れなど多くの登山客が山頂をめざして汗を流しています。太白山(標高 320.7m)の本体は、今から数百万年前に火山の溶岩通り道に貫入した溶岩でできており、たいへん堅い岩石のため、火山本体が侵食された後も侵食されずに残り、三角錐の美しい形になりました。この地域には、約 700 種の高等植物が生育し、トウゴクミツバツツジ、センダイトウヒレンなど北限に近い種もあります。また、春の女神とも言われるヒメギフチョウの生息が知られており、ヒメギフチョウの食草であるウスバサイシンを見ることができます。
9	鹿の上山	第 3 回自然環境保全基礎調査 自然景観資源(昭和 62 年 環境庁) 平成 28 年度 仙台市自然環境に関する基礎調査(仙台市 HP)	自然景観資源 ・非火山性孤峰 県緑地環境保全地域 北赤石にある火山岩頭。中の森、亀ヶ森と合わせて三高ヶ森とよばれる。標高 326m、比高 160m。
10	中の森	第 3 回自然環境保全基礎調査 自然景観資源(昭和 62 年 環境庁) 平成 28 年度 仙台市自然環境に関する基礎調査(仙台市 HP)	自然景観資源 ・非火山性孤峰 県緑地環境保全地域 北赤石にある火山岩頭。鹿の上山、亀ヶ森と合わせて三高ヶ森とよばれる。円錐形の山が 3 つ並んでそびえ、中央の中の森にはさまざまな神がまつられている。標高 292m、比高 135m。
11	亀ヶ森	第 3 回自然環境保全基礎調査 自然景観資源(昭和 62 年 環境庁) 平成 28 年度 仙台市自然環境に関する基礎調査(仙台市 HP)	自然景観資源 ・非火山性孤峰 県緑地環境保全地域 北赤石にある火山岩頭。中の森、鹿の上山と合わせて三高ヶ森とよばれる。標高 344.5m、比高 220m。
12	愛宕山	第 3 回自然環境保全基礎調査 自然景観資源(昭和 62 年 環境庁) 平成 28 年度 仙台市自然環境に関する基礎調査(仙台市 HP)	自然景観資源 ・非火山性孤峰 生物多様性保全上重要な里地里山 坪沼地区にある。標高 325m、比高 125m。

※1. 出典は、参考資料の各 HP(閲覧:令和 4 年 4 月)より作成。

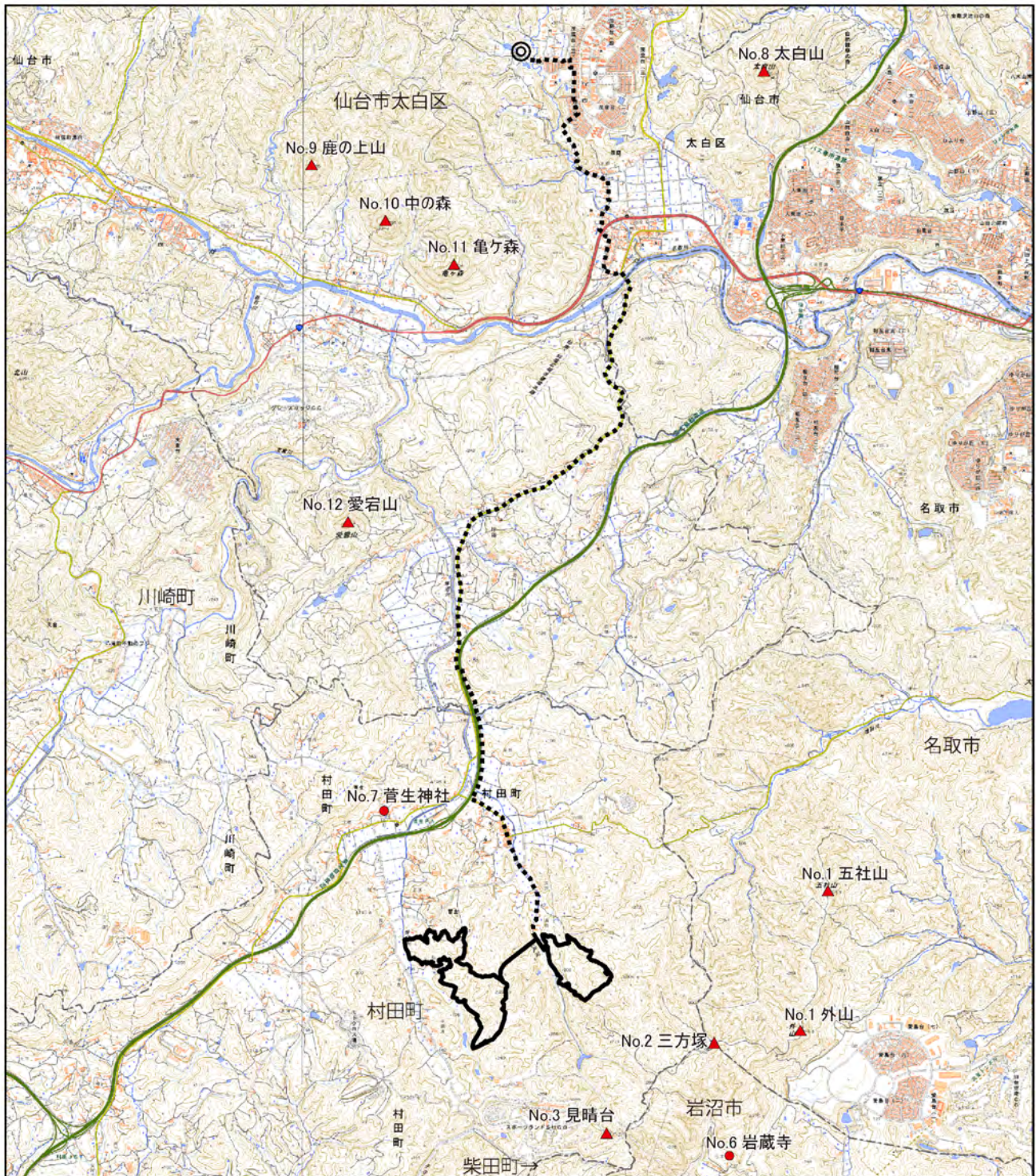


図 3.1-29(1) 主要な眺望点の状況

凡例

■ 事業実施想定区域(村田町内)

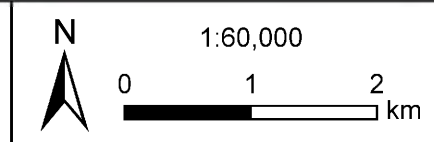
◎ 事業実施想定区域(仙台市内)

..... 事業実施想定区域  
(自営線敷設想定ルート)

--- 行政区域

▲ } 主要な眺望点

※ 図中の No. は表 3.1-52 に対応する。



出典: 「名取市観光物産協会 五社山」(名取市観光物産協会 HP)、「第3回自然環境保全基礎調査 自然景観資源調査」(環境省生物多様性センターHP)、「岩沼市の観光スポット 志賀高原ハイキングコース」(岩沼市 HP)、「村田町の観光案内サイト MURATABI」(村田町観光物産協会 HP)、「村田町観光マップ・アクセス 民話の里」(村田町観光総合ガイド) (村田町 HP)、「宮城まるごと探訪 岩蔵寺」(宮城県観光連盟 HP)、「菅生神社」(宮城県神社庁 HP)、(閲覧:令和4年4月)より作成

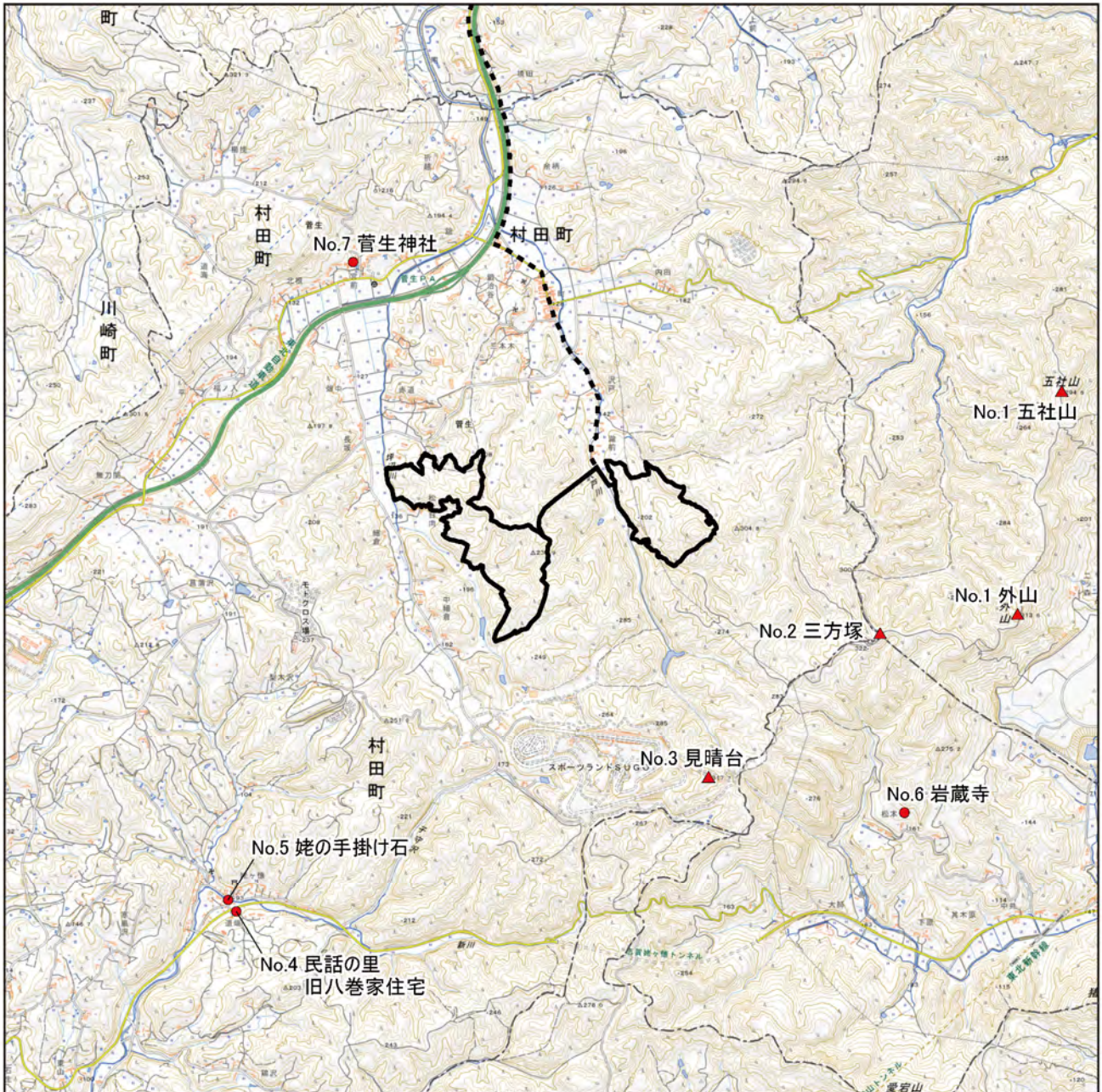
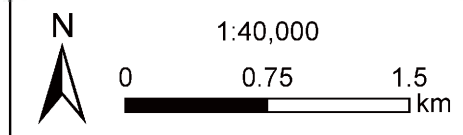


図 3.1-29(2) 主要な眺望点の状況 (村田町内)

凡例

- 事業実施想定区域(村田町内)
- 事業実施想定区域  
(自営線敷設想定ルート)
- 行政区域

- ▲ } 主要な眺望点
- }



※ 図中の No. は表 3.1-52 に対応する。

出典: 「名取市観光物産協会 五社山」(名取市観光物産協会 HP)、「第 3 回自然環境保全基礎調査 自然景観資源調査」(環境省生物多様性センターHP)、「岩沼市の観光スポット 志賀高原ハイキングコース」(岩沼市 HP)、「村田町の観光案内サイト MURATABI」(村町観光物産協会 HP)、「村田町観光マップ・アクセス 民話の里」、「村田町観光総合ガイド」(村田町 HP)、「宮城まるごと探訪 岩蔵寺」(宮城県観光連盟 HP)、「菅生神社」(宮城県神社庁 HP)、(閲覧:令和 4 年 4 月)より作成

## 2) 主要な景観資源

事業実施想定区域及びその周囲における主要な自然景観資源として、五社山・外山、歴史的・文化的景観資源として、民話の里や岩蔵寺などが存在する。

事業実施想定区域及びその周囲における景観資源の状況を表 3.1-53 及び図 3.1-30 に示す。

表 3.1-53(1) 事業実施想定区域及びその周囲の自然景観資源

No.	自然景観資源	所在地	種類	指定状況
1	五社山・外山	名取市	非火山性孤峰	樽水・五社山県自然環境保全地域
2	愛宕山	仙台市太白区	非火山性孤峰	生物多様性保全上重要な里地里山(坪沼地区)
3	仙台市北赤石名取川畔	仙台市太白区	河成段丘	
4	碁石川溪谷	仙台市太白区	峡谷・溪谷	
5	亀ヶ森	仙台市太白区	非火山性孤峰	蕃山・斎勝沼緑地環境保全地域
6	中の森	仙台市太白区	非火山性孤峰	蕃山・斎勝沼緑地環境保全地域
7	磊々峡	仙台市太白区	峡谷・溪谷	県立自然公園二口溪谷 仙台市 緑の名所 100 選
8	鹿の上山	仙台市太白区	非火山性孤峰	蕃山・斎勝沼緑地環境保全地域
9	太白山	仙台市太白区	非火山性孤峰	太白山県自然環境保全地域

出典：「第3回自然環境保全基礎調査 自然景観資源調査」、「生物多様性保全上重要な里地里山」(環境省生物多様性センターHP)、「県自然環境保全地域・緑地環境保全地域」(宮城県HP)、「仙台市 緑の名所 100 選」(仙台市HP) (閲覧:令和4年4月)より作成

表 3.1-53(2) 事業実施想定区域及びその周囲の歴史的・文化的景観資源

No.	歴史的・文化的景観資源	所在地	種類	指定状況
10	生出山八幡神社里宮	仙台市太白区	社寺	仙台市指定登録文化財
11	旧伊達邸	仙台市太白区	歴史的建造物	仙台市指定登録文化財
12	上前十三塚	仙台市太白区	有形民俗文化財	仙台市指定登録文化財
13	民話の里	村田町	文化的観光施設	
	旧八巻家住宅	村田町	歴史的建造物	村田町指定有形文化財
14	源蔵沢の板碑	村田町	歴史資料	村田町指定有形文化財
15	猫神の石碑	村田町	歴史資料	村田町指定有形文化財
16	菅生館跡	村田町	史跡	村田町指定記念物
17	シダレザクラ	村田町	天然記念物	村田町指定記念物
18	姥の手掛け石	村田町	社寺	
19	菅生神社	村田町	社寺	
20	三方塚	岩沼市	岩沼市最高峰	
21	岩蔵寺	岩沼市	社寺	
22	滝前不動のフジ	川崎町	天然記念物	史跡名勝天然記念物

出典：「村田町観光マップ・アクセス民話の里」、「村田町観光総合ガイド」、「町の文化財」(村田町HP)、「岩沼市の観光スポット志賀高原ハイキングコース」(岩沼市HP)、「宮城まるごと探訪 岩蔵寺」(宮城県観光連盟HP)、「仙台市の文化財」(仙台市HP)、「文化遺産オンライン」(文化庁HP) (閲覧:令和4年4月)より作成

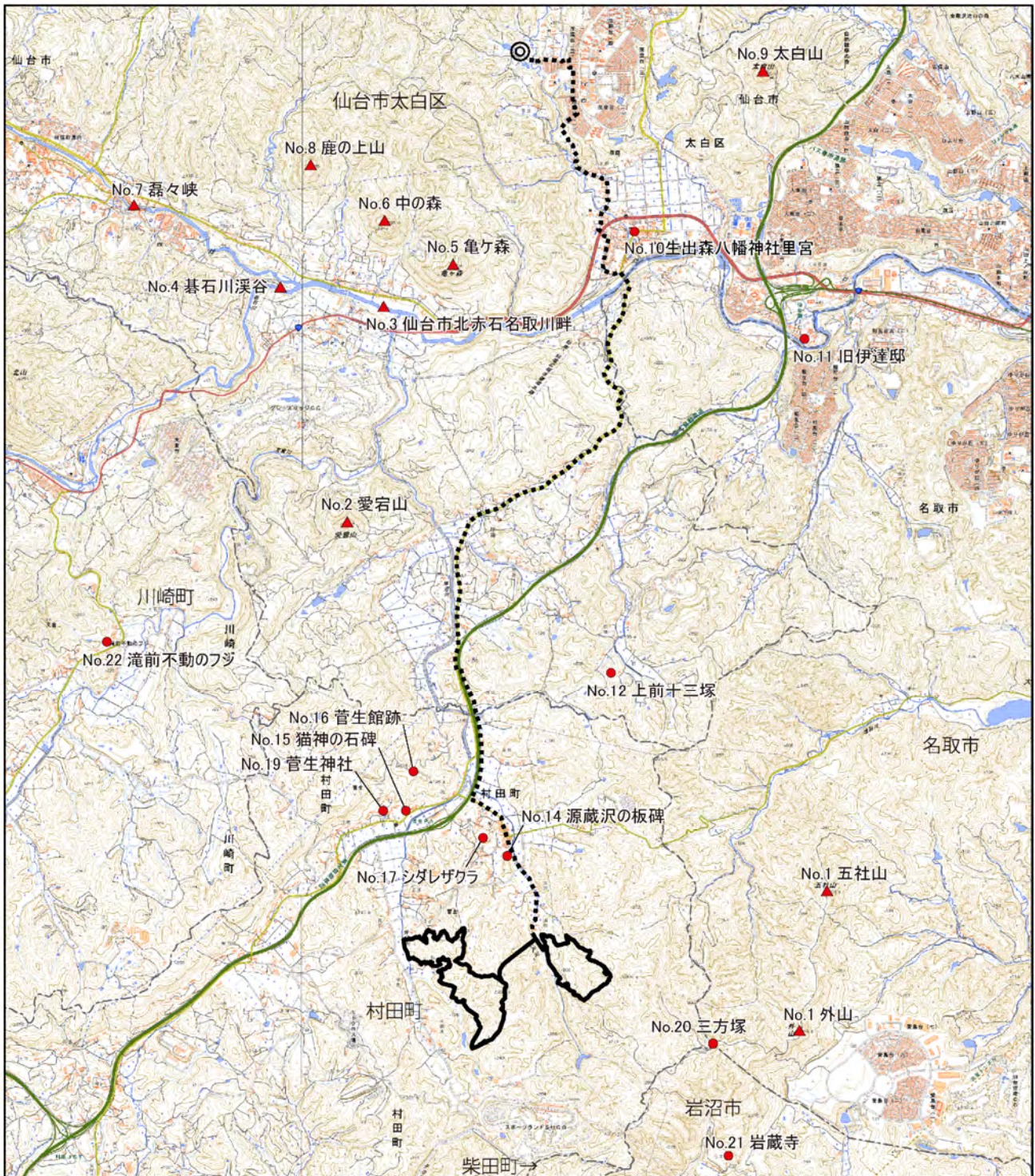
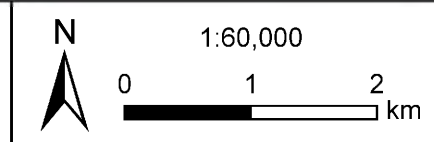


図 3.1-30(1) 主要な景観資源の状況

凡例

- 事業実施想定区域(村田町内)
- 事業実施想定区域(仙台市内)
- 事業実施想定区域  
(自営線敷設想定ルート)
- 行政区域

- ▲ 自然景観資源
- 歴史的・文化的景観資源



※ 図中のNo. は表 3.1-53 に対応する。

出典：「第3回自然環境保全基礎調査 自然景観資源調査」(環境省生物多様性センターHP)、「村田町観光マップ・アクセス民話の里」、「村田町観光総合ガイド」、「町の文化財」(村田町HP)、「宮城まるごと探訪 岩蔵寺」(宮城県観光連盟HP)、「仙台市の文化財」(仙台市HP)、「文化遺産オンライン」(文化庁HP)、(閲覧:令和4年4月)より作成

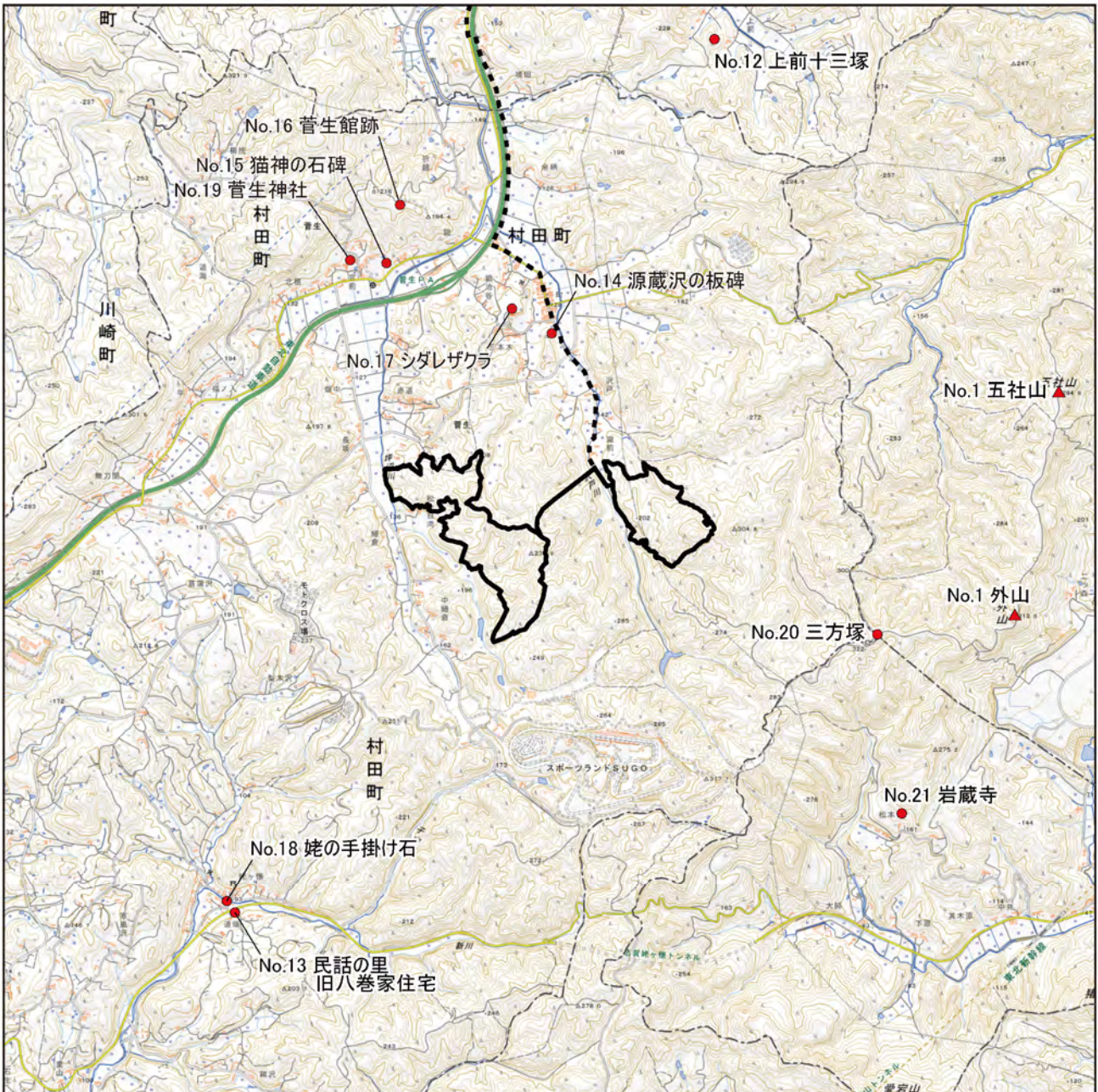


図 3.1-30(2) 主要な景観資源の状況 (村田町内)

凡例

■ 事業実施想定区域(村田町内)

----- 事業実施想定区域  
(自営線敷設想定ルート)

⋯⋯⋯ 行政区域

▲ 自然景観資源

● 歴史的・文化的景観資源



1:40,000

0 0.75 1.5 km

※ 図中のNo. は表 3.1-53 に対応する。

出典: 「第3回自然環境保全基礎調査 自然景観資源調査」(環境省生物多様性センターHP)、「村田町観光マップ・アクセス民話の里」、「村田町観光総合ガイド」、「町の文化財」(村田町HP)、「宮城まるごと探訪 岩蔵寺」(宮城県観光連盟HP)、「仙台市の文化財」(仙台市HP)、「文化遺産オンライン」(文化庁HP)、(閲覧:令和4年4月)より作成

## 2 人と自然との触れ合いの活動の場の状況

事業実施想定区域及びその周囲における主要な人と自然との触れ合いの活動の場として、スポーツランド SUGO や五社山自然観察路等が存在する。

事業実施想定区域及びその周囲における人と自然との触れ合いの活動の場の状況を表 3.1-54 及び図 3.1-30 に示す。

表 3.1-54(1) 事業実施想定区域及びその周囲の主要な人と自然との触れ合いの活動の場

No.	人と自然との触れ合いの活動の場	参考資料※ <sup>1</sup>	地点の概要
1	五社山自然観察路 五社山 外山	五社山自然観察路 (名取市 HP)	愛島地区にあるハイキングコース。コナラ・クリ林等の自然に生息する動植物を観察し、五社山展望広場からは太平洋を航行する船まで見渡すことができます。
2	志賀高原ハイキングコース 三方塚	岩沼市の観光スポット (岩沼市 HP)	千貫丘陵にあるハイキングコースで全長は 8.2km ほどあり、所要時間は約 2 時間半です。山頂の三方塚からは雄大な蔵王連峰を望むことが出来ます。付近には、平安時代の高僧・慈覚大師の開山と伝わる岩蔵寺や、慈覚大師が杖でついた場所から湧き出たと伝わる湧水もあります。春はわらび・ぜんまい・蒨などの山菜やかたくり等の野草の花々、夏は緑の山々を望む雄大な景色、秋はマツムシ草の花、栗やきのこやアケビなど、四季折々の景色が楽しめます。晩秋には、山全体が紅葉で美しく彩られます。
	岩蔵寺	宮城まるごと探訪 (宮城県観光連盟 HP)	岩沼市内で最古の寺院であり、貞観 2 年(860)に慈覚大師によって開かれたと伝えられる。現存する薬師堂は戦国時代から江戸時代初期に築造されたと考えられ、堂内には近江国(滋賀県)から勧請したという本尊が秘仏として開かずの厨子に納められている。
3	スポーツランド SUGO 見晴台	村田町の観光案内サイト MURATABI (村田町観光物産協会 HP)	スポーツランド SUGO は 1975 年 5 月にオープンし、210 万㎡の広大な敷地に 3 つの国際公認コースとして、レーシングコース・モトクロスコース・西コースとトライアルの専門コースを有した国内屈指のモータースポーツ施設です。
4	民話の里 民話伝承館	村田町観光マップ・アクセス (村田町 HP)	かやぶき屋根が目を引く民話伝承館・ふるさとおとぎ苑では、昔の日常と風景を大切に守っています。構内にあるかやぶき屋根の民家は、村田町指定文化財にも指定されている、貴重な建物です。その中は昔の様子が再現されており、当時の生活を静かに物語っています。
	旧八巻家住宅	町の文化財 (村田町 HP)	村田町指定有形文化財
5	姥の手掛け石	村田町観光総合ガイド (村田町 HP)	京都で鬼の片腕を切り落とした源頼光の家来・渡辺綱。鬼は村田町までやって来て、綱の伯母に化けることで腕を取り戻したものの、逃げ去る途中で綱に追いかけられ攻守逆転。その際に鬼が滑って転び手をついた跡が、この「姥の手掛け石」だと言われています。
6	菅生神社	菅生神社 (宮城県神社庁 HP) 町の文化財(村田町 HP)	菅生神社は、桓武天皇の延暦年中(782~805)坂上田村麻呂東征のみぎり、武甕槌神外五神を勧請し、国家安穏・産業振興を祈請した。祭礼日に神輿や神楽が行われ、菅生神社神楽は町の無形民俗文化財に指定されている。



表 3.1-54(2) 事業実施想定区域及びその周囲の主要な人と自然との触れ合いの活動の場

No.	人と自然との触れ合いの活動の場	参考資料※1	地点の概要
7	太白山	太白山県自然環境保全地域 (宮城県 HP)	県自然環境保全地域 太白山には登山道が整備されており、休日等には、家族連れなど多くの登山客が山頂をめざして汗を流しています。 太白山(標高 320.7m)の本体は、今から数百万年前に火山の溶岩通り道に貫入した溶岩でできており、たいへん堅い岩石のため、火山本体が侵食された後も侵食されずに残り、三角錐の美しい形になりました。この地域には、約 700 種の高等植物が生育し、トウゴクミツバツツジ、センダイトウヒレンなど北限に近い種もあります。また、春の女神とも言われるヒメギフチョウの生息が知られており、ヒメギフチョウの食草であるウスバサイシンを見ることもできます。
8	仙台市北赤石名取川畔	第 3 回自然環境保全基礎調査 自然景観資源 (昭和 62 年 環境庁) 平成 28 年度 仙台市自然環境に関する基礎調査 (仙台市 HP)	自然景観資源 ・河成段丘 段丘崖に残された植生は貴重な自然的景観である。 延長 4.1km、比高 40m、段数 1。
9	碓石川溪谷	第 3 回自然環境保全基礎調査 自然景観資源 (昭和 62 年 環境庁) 平成 28 年度 仙台市自然環境に関する基礎調査 (仙台市 HP)	自然景観資源 ・峡谷・溪谷 延長 2.5km、巾 200~300m、深さ 100~200m。
10	磊々峡	仙台市 緑の名所 100 選 (仙台市 HP)	県立自然公園二口峡谷 「磊々峡」は、名取川の流れがひときわ狭くなる秋保温泉湯元付近にある溪谷です。秋保温泉街の入口にある「硯橋」が磊々峡のほぼ真中に位置し、この橋を挟んで上下約 1km の長さにわたり、深さが 20m にも達する溪谷美が続いています。硯橋の両側には、岩を削る急流と迫力ある岩々が眼下に広がっています。また、下流側に向かって溪谷沿いに約 700m の遊歩道が続き、「八間巖」「鳴合底」「鬼面巖」などの奇勝や「時雨滝」「三筋滝」などの滝が織りなす美しさを堪能することができます。溪谷沿いの木々の葉が鮮やかな新緑の頃や紅葉に染まる頃は水面に映え、一段と美しい景観を見せてくれます。
11	シダレザクラ	文化遺産オンライン シダレザクラ (文化庁 HP)	村田町指定天然記念物 樹高 15.0m、胸高直径 86.8cm、推定樹齢 300 年
12	滝前不動のフジ	文化遺産オンライン 滝前不動のフジ (文化庁 HP)	国指定天然記念物 このフジが生育しているところは、スギ、ケヤキ、イタヤカエデなどの落葉樹にかこまれた不動堂の境内で、高さ 22m のスギ、ケヤキなどからまり、フジが生育している。このフジは、根元より 3 幹に分かれ、3 幹全体の根元の周囲は 4.8m、主幹の根元の周囲 2.7m、西支幹の根元の周囲 1.45m、南支幹の根元は 1.41m と最大級のフジに属する。

※1. 出典は、参考資料の各 HP(閲覧:令和 4 年 4 月)より作成

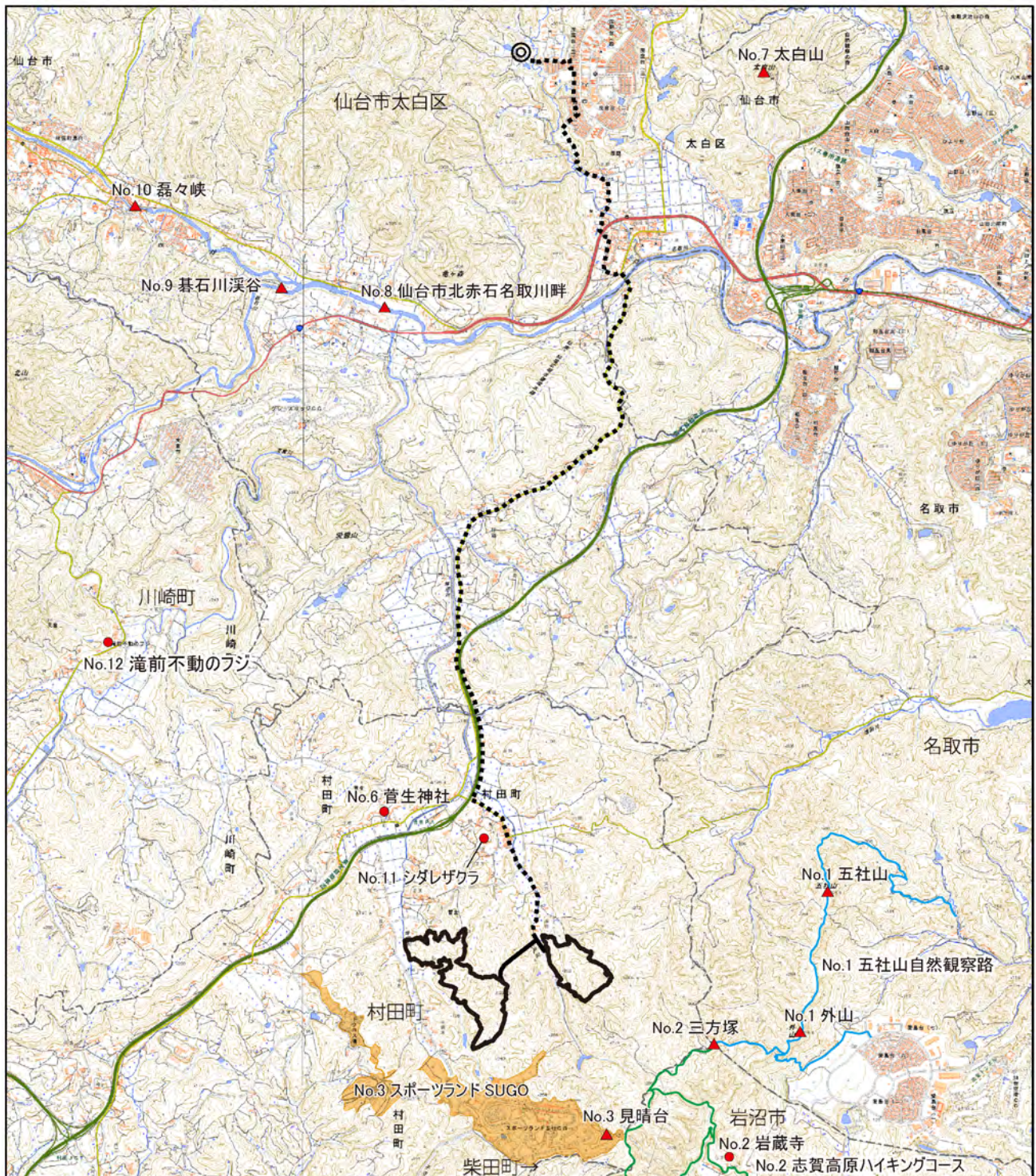


図 3.1-31(1) 主要な人と自然との触れ合いの活動の場の状況

凡例

■ 事業実施想定区域(村田町内)

◎ 事業実施想定区域(仙台市内)

⋯⋯ 事業実施想定区域  
(自営線敷設想定ルート)

⋯⋯ 行政区域

▲ } 人と自然との触れ合いの  
● } 活動の場

■ スポーツランドSUGO

— 五社山自然観察路

— 志賀高原ハイキングコース



1:60,000

0 1 2 km

※ 図中の No. は表 3.1-54 に対応する。

出典: 「第 3 回自然環境保全基礎調査 自然景観資源調査」(環境省生物多様性センターHP)、「五社山自然観察路」(名取市 HP)、「岩沼市の観光スポット 志賀高原ハイキングコース」(岩沼市 HP)、「村田町の観光案内サイト MURATABI」(村田町観光物産協会 HP)、「村田町観光マップ・アクセス民話の里」、「村田町観光総合ガイド」(村田町 HP)、「宮城まるごと探訪 岩蔵寺」(宮城県観光連盟 HP)、「菅生神社」(宮城県神社庁 HP)、「文化遺産オンライン」(文化庁 HP)、(閲覧:令和 4 年 4 月)より作成

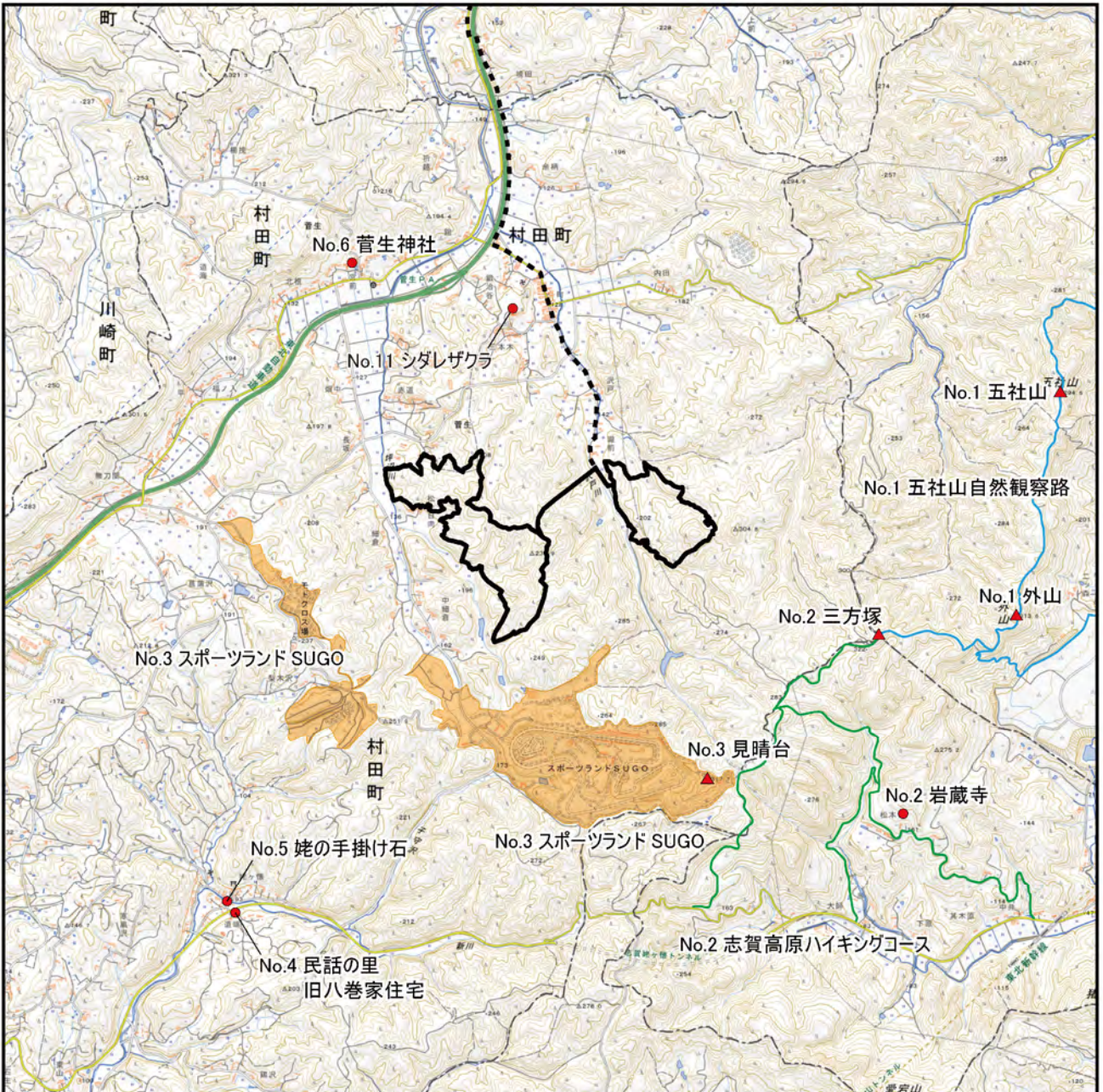


図 3.1-31(2) 主要な人と自然との触れ合いの活動の場の状況（村田町内）

<p>凡例</p> <ul style="list-style-type: none"> <li><span style="border: 1px solid black; display: inline-block; width: 20px; height: 10px; margin-right: 5px;"></span> 事業実施想定区域(村田町内)</li> <li><span style="border-top: 1px dashed black; display: inline-block; width: 20px; margin-right: 5px;"></span> 事業実施想定区域 (自営線敷想定ルート)</li> <li><span style="border: 1px dashed gray; display: inline-block; width: 20px; height: 10px; margin-right: 5px;"></span> 行政区域</li> </ul>	<ul style="list-style-type: none"> <li><span style="color: red;">▲</span> } 人と自然との触れ合いの活動の場</li> <li><span style="color: red;">●</span> }</li> <li><span style="background-color: #f4a460; display: inline-block; width: 20px; height: 10px; margin-right: 5px;"></span> スポーツランドSUGO</li> <li><span style="border-bottom: 2px solid blue; display: inline-block; width: 20px; margin-right: 5px;"></span> 五社山自然観察路</li> <li><span style="border-bottom: 2px solid green; display: inline-block; width: 20px; margin-right: 5px;"></span> 志賀高原ハイキングコース</li> </ul>	<div style="text-align: center;"> <p>N</p> <p>1:40,000</p> <p>0      0.75      1.5</p> <p>km</p> </div>
<p>※ 図中の No. は表 3.1-54 に対応する。</p>		
<p>出典：「第 3 回自然環境保全基礎調査 自然景観資源調査」（環境省生物多様性センターHP）、「五社山自然観察路」（名取市 HP）、「岩沼市の観光スポット 志賀高原ハイキングコース」（岩沼市 HP）、「村田町の観光案内サイト MURATABI」（村田町観光物産協会 HP）、「村田町観光マップ・アクセス民話の里」、「村田町観光総合ガイド」（村田町 HP）、「宮城まるごと探訪 岩蔵寺」（宮城県観光連盟 HP）、「菅生神社」（宮城県神社庁 HP）、「文化遺産オンライン」（文化庁 HP）、（閲覧：令和 4 年 4 月）より作成</p>		

### 3.1.7 一般環境中の放射性物質の分布状況

#### 1 空間線量率の状況

事業実施想定区域及びその周囲における空間線量率は、村田町役場において測定されている。

村田町役場における過去5年（平成29年度～令和3年度）の空間線量率を表3.1-55に示す。また、測定地点位置を図3.1-32に示す。

空間線量率の年間の平均値は0.024 $\mu$ Sv/hであり平成29年度から横ばい傾向にある。

表 3.1-55 空間線量率の年度別平均値

測定機関	地点名	空間線量率( $\mu$ Sv/h)					測定高さ(cm)
		平成29年度	平成30年度	平成31年度 (令和元年)	令和2年度	令和3年度	
宮城県	村田町役場	0.024	0.024	0.024	0.024	0.024	100

出典：「放射線モニタリング情報」、「放射線モニタリング情報共有・公表システム」（原子力規制委員会HP、閲覧：令和4年4月）より作成

#### 2 公共用水域における放射性物質の状況

事業実施想定区域及びその周囲における公共用水域の放射性物質は、環境省によるモニタリング調査が年間4回行われており、測定結果が公表されている。令和3年度では宮城県内の河川43地点、湖沼21地点、沿岸12地点で測定されている。

事業実施想定区域の最寄りの測定地点である薬師橋及び樽水ダムにおける過去5年（平成29年度～令和3年度）の放射性物質の測定結果を表3.1-56に示す。また、測定地点位置を図3.1-33に示す。

水質の放射性物質は検出下限値以下であり、底質は11～136.0 Bq/kg、土壌は74.4～576.5 Bq/kg、空間線量率は0.04～0.05 $\mu$ Sv/hとなっている。

表 3.1-56 公共用水域における放射性物質の測定結果

調査地点	項目	単位	放射性物質濃度					検出下限値	
			平成29年度	平成30年度	平成31年度 (令和元年)	令和2年度	令和3年度		
河川	薬師橋	水質	Bq/l	<1	<1	<1	<1	<1	<1
		底質	Bq/kg	15.5	19.3	15.8	11	13	<10
		土壌	Bq/kg	141.9	74.4	109.8	109.8	114.5	<10
		空間線量	$\mu$ Sv/h	0.04	0.04	0.04	0.04	0.04	-
湖沼・水源地	樽水ダム	水質	Bq/l	<1	<1	<1	<1	<1	<1
		底質	Bq/kg	96.0	132.5	136.0	18.0	50.0	<10
		土壌	Bq/kg	576.5	143	225.5	150.0	185.0	<10
		空間線量	$\mu$ Sv/h	0.05	0.05	0.04	0.04	0.05	-

出典：「宮城県内の公共用水域及び地下水における放射性物質モニタリングの測定結果(速報)について」（宮城県HP、閲覧：令和4年4月）より作成

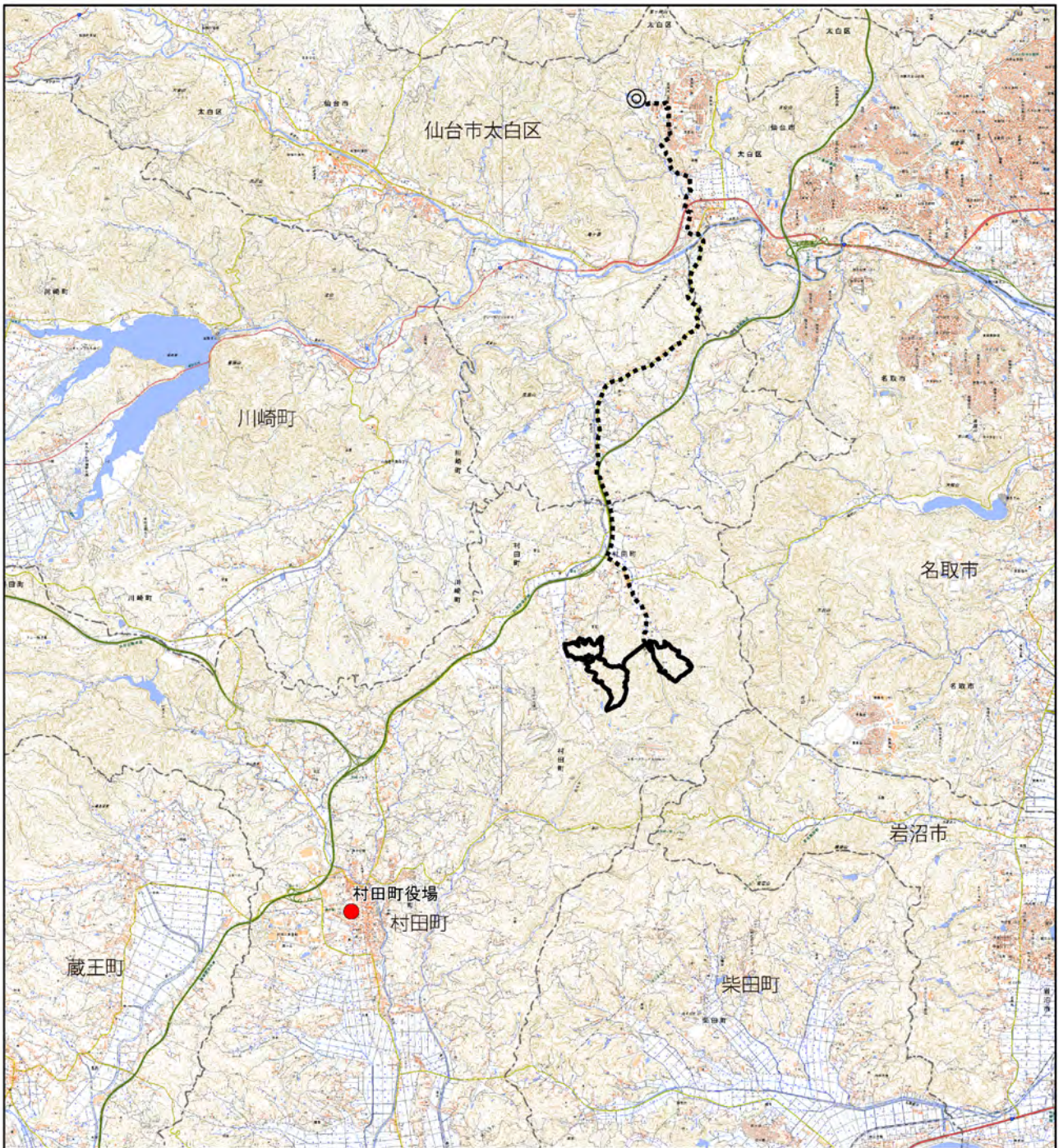
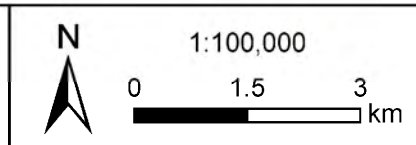


図 3.1-32 空間放射線量率測定地点

凡例

- 事業実施想定区域(村田町内)
- 事業実施想定区域(仙台市内)
- 事業実施想定区域(自営線敷設想定ルート)
- 行政区域
- 空間放射線量率測定地点



出典:「放射線モニタリング情報」(原子力規制委員会 HP、閲覧:令和4年4月)より作成

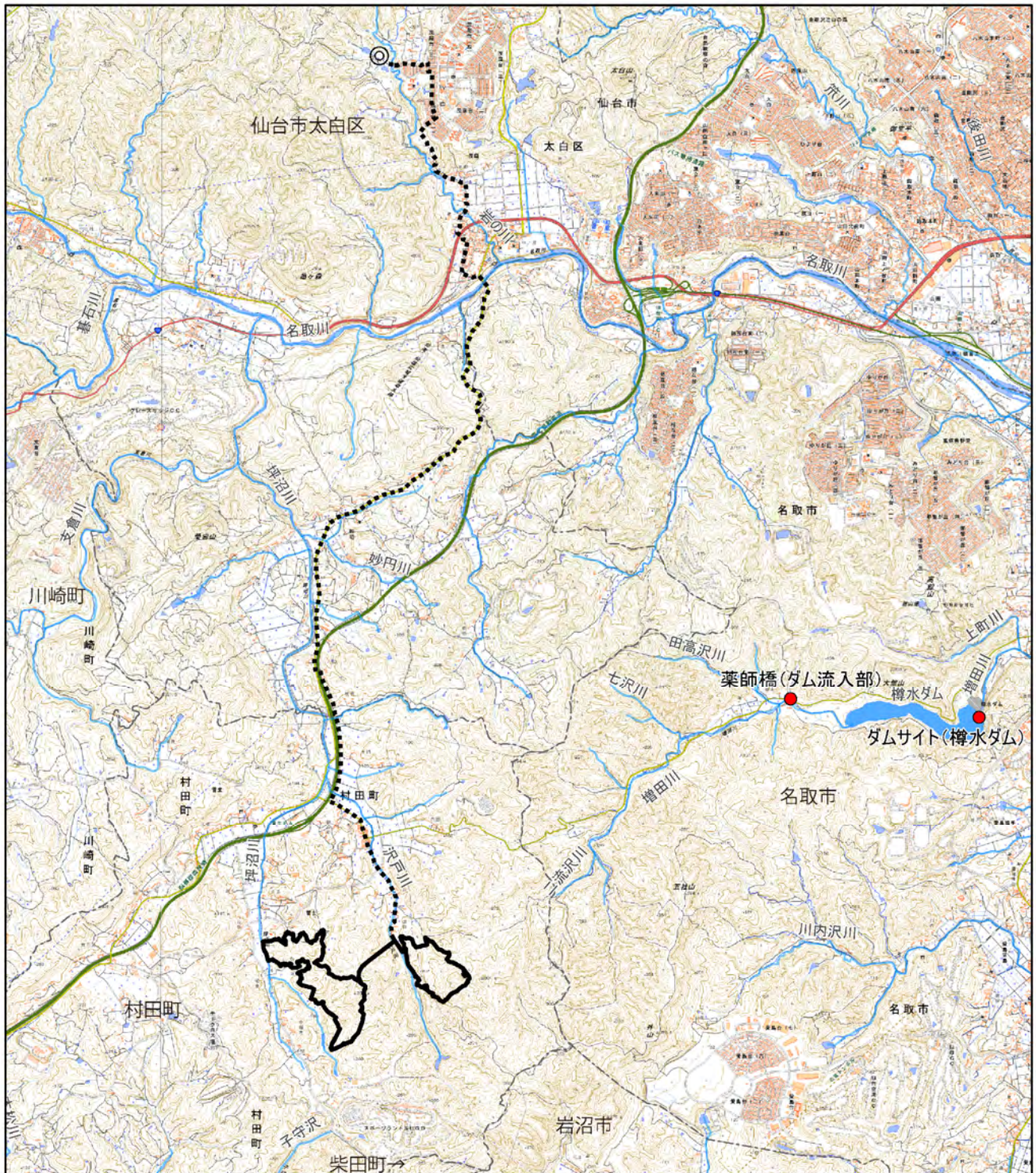


図 3.1-33 公共用水域における放射性物質の測定地点

凡例

■ 事業実施想定区域(村田町内)

◎ 事業実施想定区域(仙台市内)

----- 事業実施想定区域  
(自営線敷設想定ルート)

----- 行政区域

● 公共用水域水質調査地点

— 河川



1:60,000

0 1 2 km

出典:「宮城県内の公共用水域及び地下水における放射性物質モニタリングの測定結果(速報)について」  
(宮城県HP、閲覧:令和4年4月)より作成