

介護保険の実施状況について（平成22年度決算見込版）

仙台市

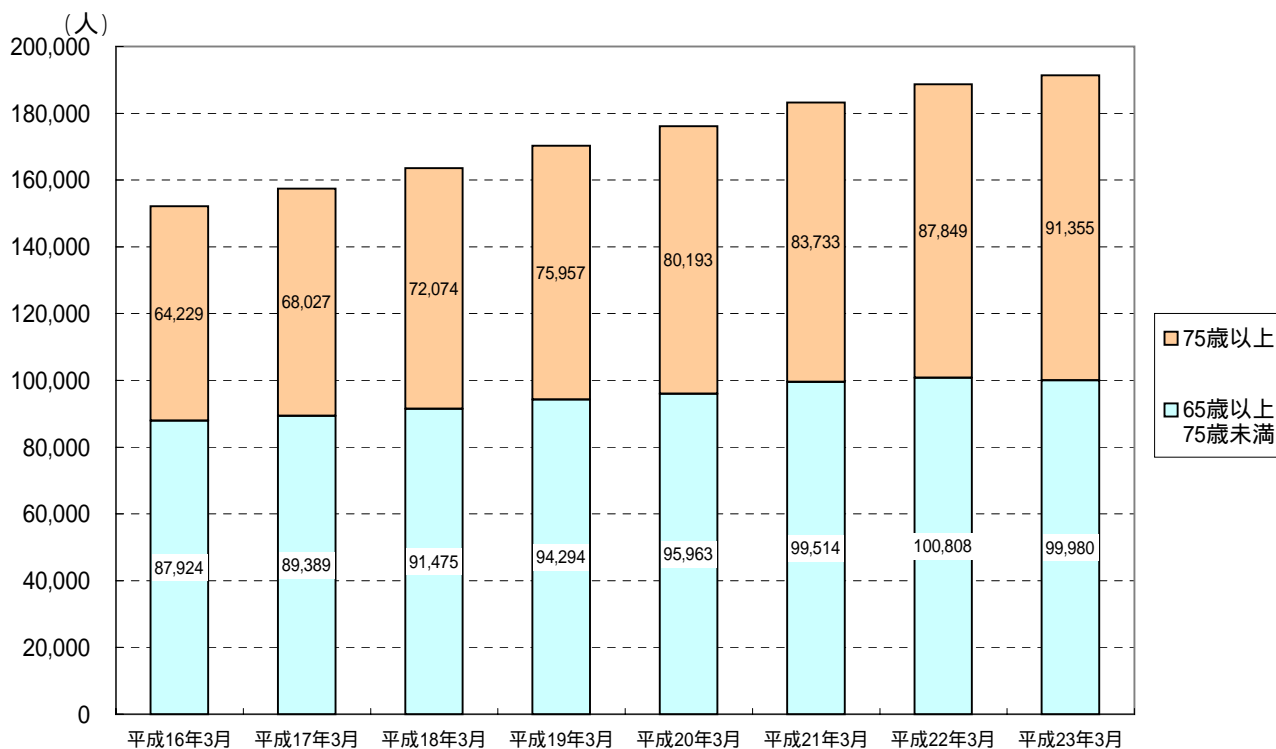
1 現況（住民基本台帳人口及び外国人登録人口）

	2005年	2006年	2007年	2008年	2009年	2010年	2011年	
	平成17年 10月1日	平成18年 10月1日	平成19年 10月1日	平成20年 10月1日	平成21年 10月1日	平成22年 10月1日	平成23年4月1日	
								増減
総数	1,013,513人	1,015,744人	1,017,190人	1,019,578人	1,021,930人	1,025,569人	1,021,636人	-3,933人
65歳以上	160,018人	166,281人	172,921人	179,547人	186,212人	190,426人	191,486人	+1,060人
高齢化率	15.8%	16.4%	17.0%	17.6%	18.2%	18.6%	18.7%	+0.1%

2 第1号被保険者数及び構成比の推移（各月末日現在）

	2004年	2005年	2006年	2007年	2008年	2009年	2010年	2011年
	平成16年3月	平成17年3月	平成18年3月	平成19年3月	平成20年3月	平成21年3月	平成22年3月	平成23年3月
	増減	増減	増減	増減	増減	増減	増減	増減
75歳以上	64,229人 (42.2%)	68,027人 (43.2%)	72,074人 (44.1%)	75,957人 (44.6%)	80,193人 (45.5%)	83,733人 (45.7%)	87,849人 (46.6%)	91,355人 (47.7%)
		+3,798人 +5.9%	+4,047人 +5.9%	+3,883人 +5.4%	+4,236人 +5.6%	+3,540人 +4.4%	+4,116人 +4.9%	+3,506人 +4.0%
65歳以上 75歳未満	87,924人 (57.8%)	89,389人 (56.8%)	91,475人 (55.9%)	94,294人 (55.4%)	95,963人 (54.5%)	99,514人 (54.3%)	100,808人 (53.4%)	99,980人 (52.3%)
		+1,465人 +1.7%	+2,086人 +2.3%	+2,819人 +3.1%	+1,669人 +1.8%	+3,551人 +3.7%	+1,294人 +1.3%	-828人 -0.8%
計	152,153人	157,416人	163,549人	170,251人	176,156人	183,247人	188,657人	191,335人

（ ）は構成比



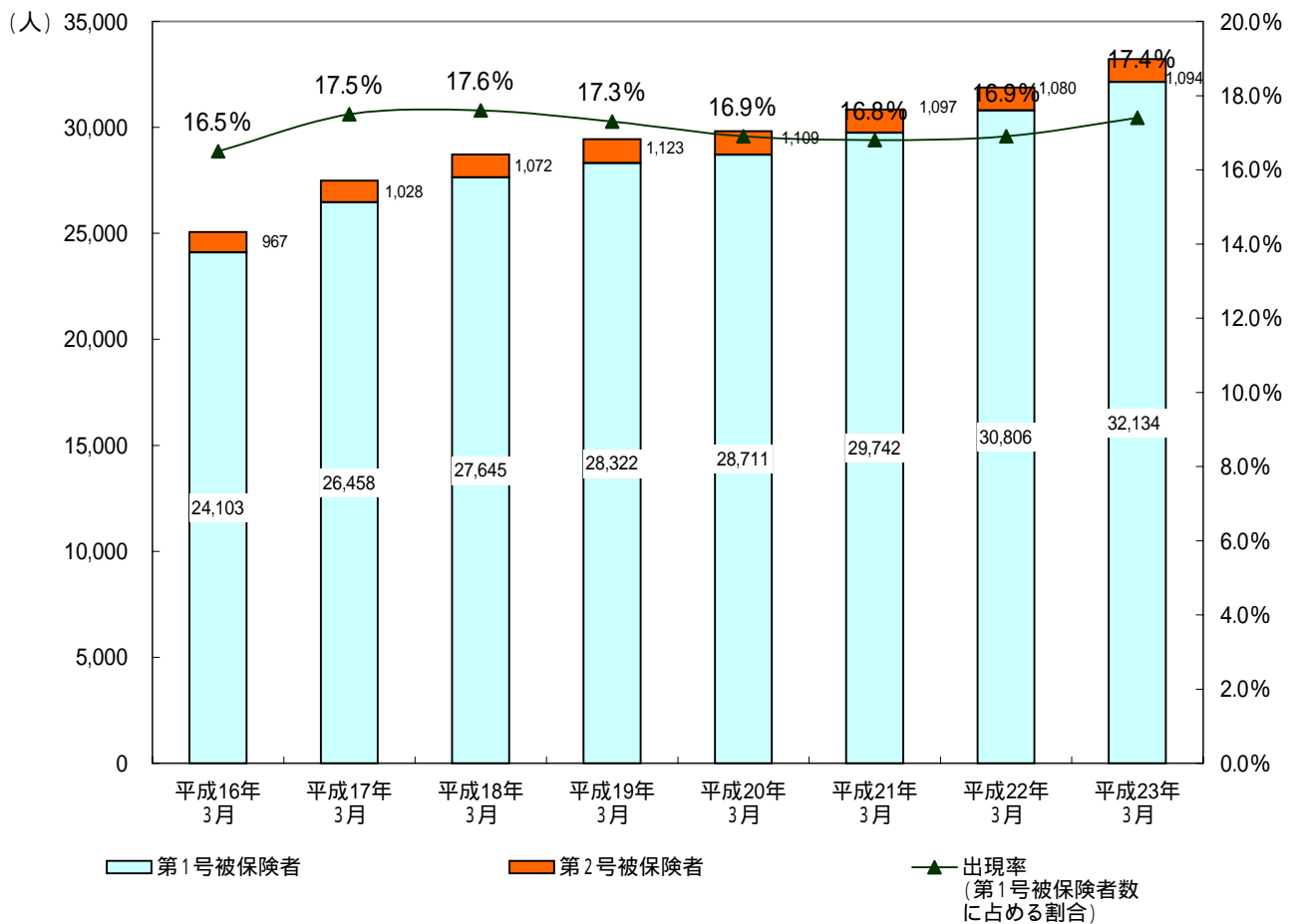
3 要介護認定の状況

(1) 要介護・要支援認定者数

被保険者別（各月末日現在）

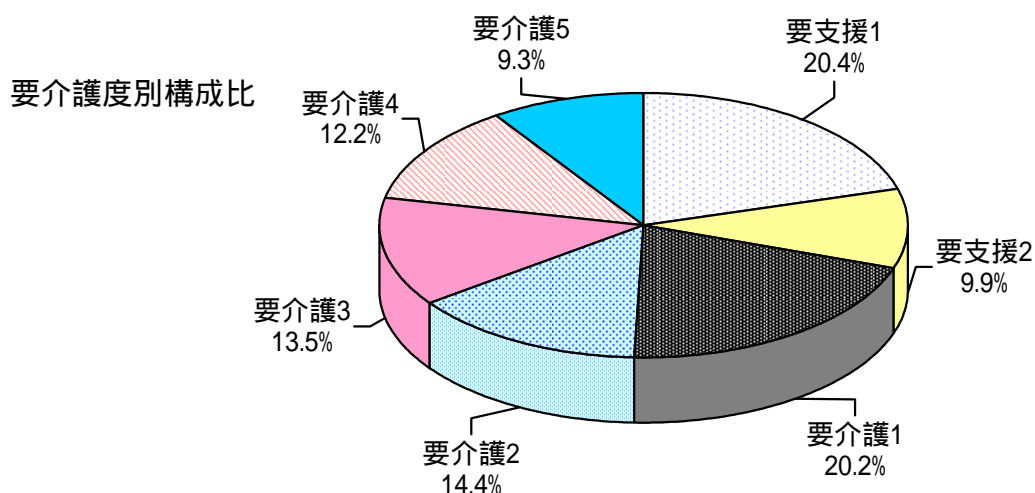
	2004年	2005年	2006年	2007年	2008年	2009年	2010年		2011年	
	平成16年 3月	平成17年 3月	平成18年 3月	平成19年 3月	平成20年 3月	平成21年 3月	平成22年 3月	増減	平成23年 3月	増減
第1号被保険者	24,103人 (96.1%)	26,458人 (96.3%)	27,645人 (96.3%)	28,322人 (96.2%)	28,711人 (96.3%)	29,742人 (96.4%)	30,806人 (96.6%)	+1,064人 +3.6%	32,134人 (96.7%)	+1,328人 +4.3%
第2号被保険者	967人 (3.9%)	1,028人 (3.7%)	1,072人 (3.7%)	1,123人 (3.8%)	1,109人 (3.7%)	1,097人 (3.6%)	1,080人 (3.4%)	-17人 -1.5%	1,094人 (3.3%)	+14人 +1.3%
計	25,070人	27,486人	28,717人	29,445人	29,820人	30,839人	31,886人	+1,047人 +3.4%	33,228人	+1,342人 +4.2%
出現率 (第1号被保険者数 に占める割合)	16.5%	17.5%	17.6%	17.3%	16.9%	16.8%	16.9%	+0.1%	17.4%	0.5

()は構成比



要介護度別（平成23年3月末日現在）

	要支援		要介護					計
	1	2	1	2	3	4	5	
第1号被保険者	6,668人	3,148人	6,550人	4,574人	4,306人	3,923人	2,965人	32,134人
第2号被保険者	119人	129人	176人	222人	175人	136人	137人	1,094人
計	6,787人	3,277人	6,726人	4,796人	4,481人	4,059人	3,102人	33,228人
構成比	20.4%	9.9%	20.2%	14.4%	13.5%	12.2%	9.3%	100.0%



(2) 審査認定件数

	平成19年度		平成20年度		平成21年度		平成22年度 (3月末日現在)		
	件数	構成比	件数	構成比	件数	構成比	件数	構成比	
非該当	658	1.8%	528	1.4%	484	1.3%	430	1.1%	
要支援	1	6,829	18.3%	7,180	19.6%	8,099	21.5%	9,057	22.7%
	2	5,008	13.4%	4,967	13.6%	4,092	10.9%	4,226	10.6%
	みなし1	5	0.0%						
	みなし2	22	0.1%						
要介護	1	7,756	20.8%	7,961	21.8%	8,582	22.8%	9,527	23.8%
	2	6,587	17.6%	6,114	16.7%	5,872	15.6%	5,946	14.9%
	3	4,992	13.4%	3,645	10.0%	3,902	10.4%	3,770	9.4%
	4	3,238	8.7%	3,037	8.3%	3,744	9.9%	3,667	9.2%
	5	2,264	6.1%	3,105	8.5%	2,839	7.5%	3,319	8.3%
再調査	4	0.0%	6	0.0%	15	0.0%	7	0.0%	
計	37,363	100.0%	36,543	100.0%	37,629	100.0%	39,949	100.0%	

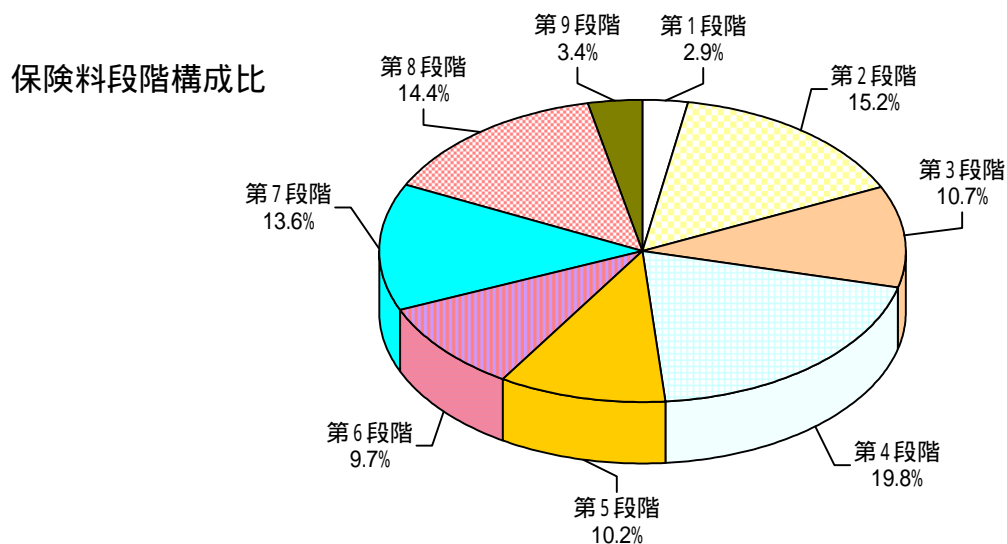
4 介護保険料の賦課状況（平成22年度 現年分）

（平成23年4月1日現在）

納付方法 所得段階	普通徴収		特別徴収		計	
	人数	構成比	人数	構成比	人数	構成比
第1段階	3,285人	1.7%	2,382人	1.2%	5,667人	2.9%
第2段階	4,450人	2.3%	25,554人	13.0%	30,004人	15.2%
第3段階	1,659人	0.8%	19,522人	9.9%	21,181人	10.7%
第4段階	6,104人	3.1%	32,990人	16.7%	39,094人	19.8%
第5段階	1,052人	0.5%	19,009人	9.6%	20,061人	10.2%
第6段階	2,523人	1.3%	16,697人	8.5%	19,220人	9.7%
第7段階	2,476人	1.3%	24,310人	12.3%	26,786人	13.6%
第8段階	2,914人	1.5%	25,454人	12.9%	28,368人	14.4%
第9段階	1,231人	0.6%	5,541人	2.8%	6,772人	3.4%
計	25,694人	13.0%	171,459人	87.0%	197,153人	100.0%

*1 本表は保険料を賦課している方について集計したもので、保険料を納めることとなっている市外転出者等を含む。したがって、1ページの第1号被保険者数とは一致しない。

*2 各所得段階における「普通徴収」及び「特別徴収」の構成比合計が、端数処理の関係で必ずしも「計」の構成比と一致しない。



5 介護保険料の減免の状況

	平成19年度		平成20年度		平成21年度		平成22年度 （3月末日現在）	
	件数	減免額	件数	減免額	件数	減免額	件数	減免額
震災・風水害等	0件	0円	0件	0円	3件	53,300円	7件	140,500円
収入激減	11件	464,300円	23件	857,900円	13件	543,700円	6件	261,800円
冷害・凍霜害等	0件	0円	0件	0円	0件	0円	0件	0円
収監者等	4件	45,300円	7件	197,600円	18件	368,200円	27件	593,600円
低所得者	1,129件	13,641,500円	1,227件	14,835,900円	1,267件	16,118,600円	1,278件	16,214,600円
その他	0件	0円	0件	0円	0件	0円	0件	0円
合計	1,144件	14,151,100円	1,257件	15,891,400円	1,301件	17,083,800円	1,318件	17,210,500円

6 介護保険料の収納状況

収納件数、収納額及び収納率については、還付未済分を含まない。

平成19年度

現年分（平成19年4月～平成20年3月納期分（累計）） 決算ベース

徴収方法	調定件数	調定額	収納件数	収納額	収納率
特別徴収	887,826件	7,732,107千円	887,826件	7,732,107千円	100.0%
普通徴収	237,026件	1,165,379千円	199,479件	994,052千円	85.3%
合計	1,124,852件	8,897,486千円	1,087,305件	8,726,159千円	98.1%

滞繰分（平成14年～平成18年賦課分） 決算ベース

徴収方法	調定件数	調定額	収納件数	収納額	収納率
普通徴収	75,471件	307,757千円	14,762件	43,086千円	14.0%

平成20年度

現年分（平成20年4月～平成21年3月納期分（累計）） 決算ベース

徴収方法	調定件数	調定額	収納件数	収納額	収納率
特別徴収	927,584件	8,023,855千円	927,584件	8,023,855千円	100.0%
普通徴収	248,871件	1,204,979千円	209,148件	1,020,578千円	84.7%
合計	1,176,455件	9,228,834千円	1,136,732件	9,044,433千円	98.0%

滞繰分（平成14年～平成19年賦課分） 決算ベース

徴収方法	調定件数	調定額	収納件数	収納額	収納率
普通徴収	79,053件	342,026千円	16,372件	48,271千円	14.1%

平成21年度

現年分（平成21年4月～平成22年3月納期分（累計）） 決算ベース

徴収方法	調定件数	調定額	収納件数	収納額	収納率
特別徴収	974,315件	8,584,680千円	974,315件	8,584,680千円	100.0%
普通徴収	239,923件	1,165,467千円	200,594件	983,465千円	84.4%
合計	1,214,238件	9,750,147千円	1,174,909件	9,568,145千円	98.1%

滞繰分（平成14年～平成20年賦課分） 決算ベース

徴収方法	調定件数	調定額	収納件数	収納額	収納率
普通徴収	82,362件	365,149千円	17,875件	52,996千円	14.5%

平成22年度

現年分（平成22年4月～平成23年3月納期分（累計）） 決算見込み

徴収方法	調定件数	調定額	収納件数	収納額	収納率
特別徴収	1,008,537件	8,839,113千円	1,008,537件	8,839,113千円	100.0%
普通徴収	223,400件	1,056,253千円	175,211件	830,418千円	78.6%
合計	1,231,937件	9,895,366千円	1,183,748件	9,669,531千円	97.7%

滞繰分（平成15年～平成21年賦課分） 決算見込み

徴収方法	調定件数	調定額	収納件数	収納額	収納率
普通徴収	83,826件	374,196千円	21,041件	58,642千円	15.7%

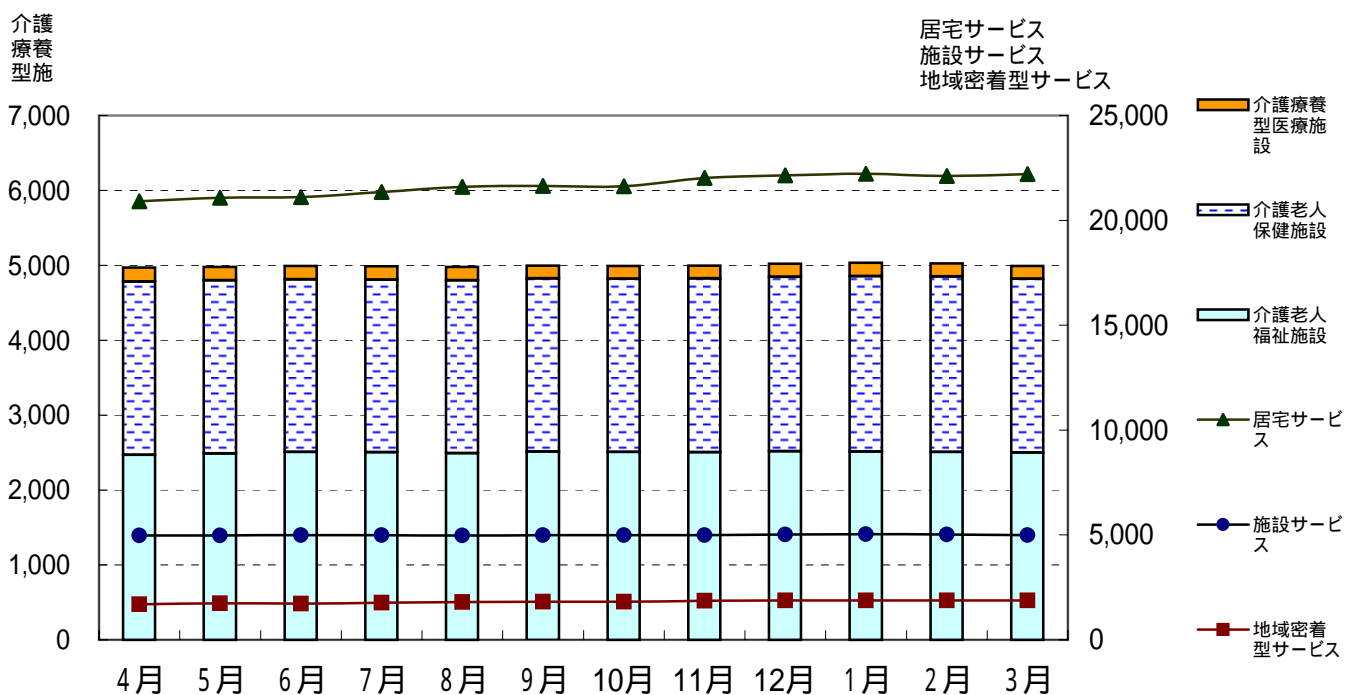
7 保険給付の状況

(1)平成22年度サービス受給者数（審査月による集計）

（単位：人）

区分	4月	5月	6月	7月	8月	9月	10月
居宅サービス	20,914	21,072	21,105	21,350	21,602	21,642	21,629
地域密着型サービス	1,697	1,734	1,730	1,769	1,797	1,819	1,823
施設サービス	4,968	4,979	4,991	4,987	4,978	4,994	4,992
介護老人福祉施設	2,471	2,489	2,510	2,505	2,492	2,513	2,510
介護老人保健施設	2,313	2,311	2,304	2,301	2,307	2,311	2,310
介護療養型医療施設	184	179	177	181	179	170	172
計	27,579	27,785	27,826	28,106	28,377	28,455	28,444

区分	11月	12月	1月	2月	3月	平均
居宅サービス	22,017	22,151	22,221	22,108	22,206	21,668
地域密着型サービス	1,868	1,875	1,875	1,883	1,876	1,812
施設サービス	4,997	5,020	5,036	5,024	4,991	4,996
介護老人福祉施設	2,505	2,516	2,511	2,510	2,502	2,503
介護老人保健施設	2,319	2,329	2,344	2,339	2,317	2,317
介護療養型医療施設	173	175	181	175	172	177
計	28,882	29,046	29,132	29,015	29,073	28,477



(2) 平成22年度 社会福祉法人等による利用者負担軽減認定者数

（単位：人）

4月	5月	6月	7月	8月	9月
306	305	301	275	281	281
10月	11月	12月	1月	2月	3月
270	273	273	274	271	270

(3) 平成22年度給付費支給額（審査月による集計）

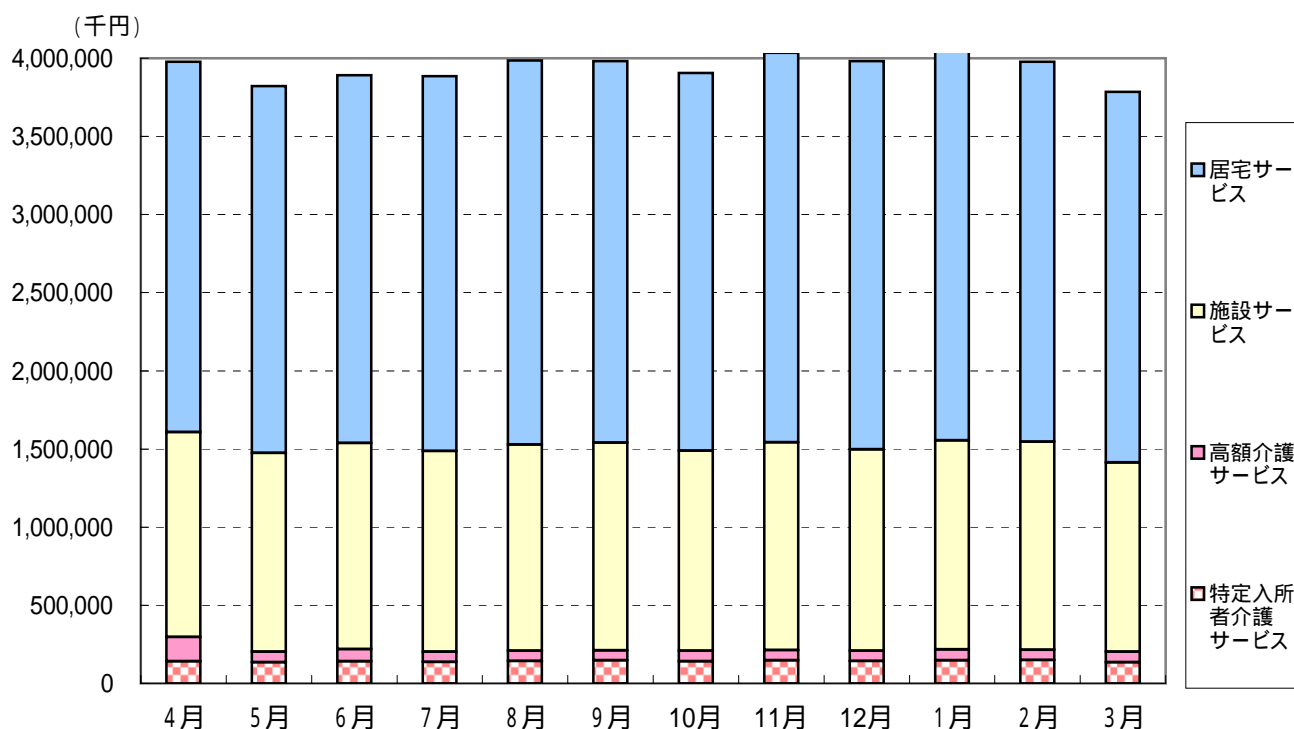
（単位：千円）

区分	4月	5月	6月	7月	8月	9月	10月
居宅サービス	2,368,654	2,346,735	2,353,652	2,399,921	2,457,355	2,440,730	2,416,513
施設サービス	1,309,932	1,273,236	1,319,111	1,282,819	1,319,725	1,328,734	1,280,539
高額介護サービス	156,692	65,576	77,681	64,951	66,392	64,775	67,525
特定入所者介護サービス	141,206	136,183	141,420	138,243	142,743	146,888	141,878
計	3,976,484	3,821,730	3,891,864	3,885,934	3,986,215	3,981,127	3,906,455
執行比率	99.3%	95.4%	97.1%	97.0%	99.5%	99.4%	97.5%

区分	11月	12月	1月	2月	3月	合計
居宅サービス	2,492,228	2,484,906	2,495,334	2,429,903	2,371,263	29,057,194
施設サービス	1,328,182	1,289,139	1,337,519	1,333,018	1,209,215	15,611,169
高額介護サービス	66,569	63,846	68,090	65,380	67,431	894,908
特定入所者介護サービス	147,356	144,234	148,034	148,855	136,066	1,713,106
計	4,034,335	3,982,125	4,048,977	3,977,156	3,783,975	47,276,377
執行比率	100.7%	99.4%	101.1%	99.3%	94.5%	98.3%

* 各月執行比率 = 当該月支給額 ÷ (平成22年度当初予算額(48,073,259千円) ÷ 12月) × 100

4,006,105千円



8 介護保険サービス提供事業所の指定状況

指定事業所数

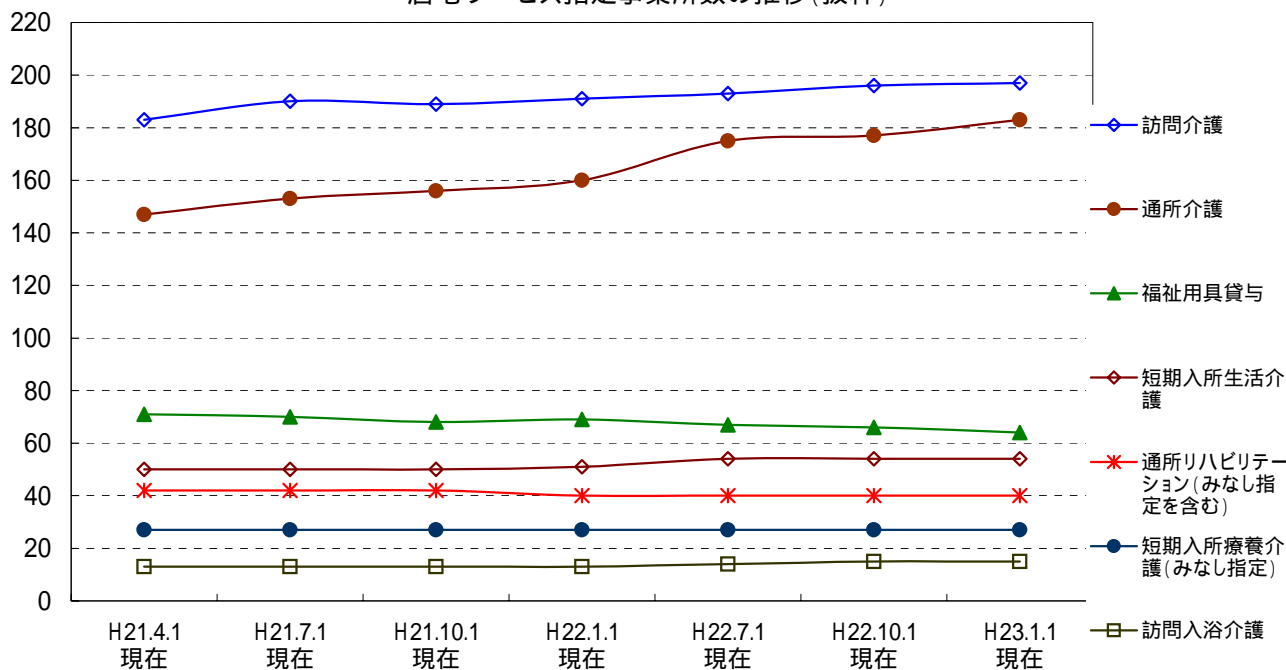
	H21.4.1 現在	H21.7.1 現在	H21.10.1 現在	H22.1.1 現在	H22.7.1 現在	H22.10.1 現在	H23.1.1 現在
居宅介護支援	222	225	226	220	221	226	229
訪問介護	183	190	189	191	193	196	197
訪問入浴介護	13	13	13	13	14	15	15
訪問看護	40	40	41	41	43	43	45
訪問リハビリテーション	4	4	4	4	4	4	4
通所介護	147	153	156	160	175	177	183
通所リハビリテーション(みなし指定を含む)	42	42	42	40	40	40	40
短期入所生活介護	50	50	50	51	54	54	54
短期入所療養介護(みなし指定)	27	27	27	27	27	27	27
特定施設入居者生活介護	29	29	29	29	30	30	30
福祉用具貸与	71	70	68	69	67	66	64
特定福祉用具販売	64	66	64	65	66	65	64
指定介護老人福祉施設	36	36	36	37	38	38	38
介護老人保健施設	24	24	24	24	24	24	24
指定介護療養型医療施設	4	4	4	4	4	4	4

表に集計したもののほかに、みなし指定の事業所がある。

地域密着型サービス事業所数

	H20.7.8 現在	H21.4.1 現在	H21.7.1 現在	H21.10.1 現在	H22.4.1 現在	H22.7.1 現在	H23.1.15 現在
夜間対応型訪問介護	1	1	1	1	1	1	1
認知症対応型通所介護	26	25	25	26	26	27	28
小規模多機能型居宅介護	6	9	9	10	10	10	10
認知症対応型共同生活介護	54	58	59	59	62	64	65
地域密着型特定施設入居者生活介護	0	0	0	0	0	0	0
地域密着型介護老人福祉施設	0	0	0	0	0	0	0

居宅サービス指定事業所数の推移(抜粋)



9 介護保険に係る苦情等受付件数

20年度以降宮城県に報告した件数

平成20年4月～平成21年3月

	4月	5月	6月	7月	8月	9月	10月	11月	12月	1月	2月	3月	合計	
													件数	構成比
介護サービス	1	0	1	1	1	0	1	1	2	1	1	2	12	92.3%
利用料	0	0	0	0	0	0	0	0	0	0	0	0	0	0.0%
ケアプラン	0	0	0	0	0	0	0	0	0	0	0	0	0	0.0%
要介護認定	0	0	0	0	0	0	0	0	0	0	0	0	0	0.0%
保険料	0	0	0	0	0	0	0	0	0	0	0	0	0	0.0%
その他	0	0	0	0	0	0	0	0	0	0	0	1	1	7.7%
合計	1	0	1	1	1	0	1	1	2	1	1	3	13	100.0%

平成21年4月～平成22年3月

	4月	5月	6月	7月	8月	9月	10月	11月	12月	1月	2月	3月	合計	
													件数	構成比
介護サービス	0	3	1	3	2	0	0	1	1	2	3	1	17	77.3%
利用料	0	0	0	0	0	0	0	0	0	1	0	0	1	4.5%
ケアプラン	0	0	0	1	0	0	0	0	0	0	0	0	1	4.5%
要介護認定	0	0	0	0	0	1	0	0	0	0	0	0	1	4.5%
保険料	0	0	0	0	0	0	0	0	0	0	0	0	0	0.0%
その他	0	0	1	0	0	0	0	0	0	1	0	0	2	9.1%
合計	0	3	2	4	2	1	0	1	1	4	3	1	22	100.0%

平成22年4月～平成23年3月

	4月	5月	6月	7月	8月	9月	10月	11月	12月	1月	2月	3月	合計	
													件数	構成比
介護サービス	0	0	1	1	0	1	0	0	0	1	0	0	4	80.0%
利用料	0	0	0	0	0	0	0	0	0	0	0	0	0	0.0%
ケアプラン	0	0	0	0	0	0	0	0	0	0	0	0	0	0.0%
要介護認定	0	0	0	0	0	0	0	0	0	0	0	1	1	20.0%
保険料	0	0	0	0	0	0	0	0	0	0	0	0	0	0.0%
その他	0	0	0	0	0	0	0	0	0	0	0	0	0	0.0%
合計	0	0	1	1	0	1	0	0	0	1	0	1	5	100.0%

10 介護保険に係る審査請求の状況について（平成23年3月末日現在）

(1) 審査請求件数(18年度以降)

		受理件数	取下げ件数	裁 決 件 数			審理中	
				却 下	認 容	棄 却		
18年度	宮城県内	4	2	2	0	0	2	0
	うち仙台市分	2	1	1	0	0	1	0
19年度	宮城県内	8	4	4	0	0	4	0
	うち仙台市分	1	1	0	0	0	0	0
20年度	宮城県内	6	4	2	0	1	1	0
	うち仙台市分	3	2	1	0	0	1	0
21年度	宮城県内	0	0	0	0	0	0	0
	うち仙台市分	0	0	0	0	0	0	0
22年度	宮城県内	7	3	1	1	0	0	3
	うち仙台市分	2	1	1	0	0	1	0
累計	宮城県内	25	13	9	1	1	7	3
	うち仙台市分	8	5	3	0	0	3	0

上記の件数は、宮城県介護保険審査会において受理した審査請求に関する件数である。

(2) 審査請求の概要

18年度以降処分（仙台市分）

NO	処分の種類	処 分 年月日	審査請求 年月日	裁 決 年月日	審査請求の趣旨	裁決の趣旨
3	要介護認定	18.6.16	18.7.10	—	〔処分取消〕 視覚障害について配慮されていない。	【平成18年8月4日取下げ】
4	保険料賦課	18.6.19	18.8.17	19.1.10	〔処分取消〕 保険料の設定方法が不公平である。	〔請求棄却〕 処分は法令に基づいて適正に行われている。 法令の規定に対する非難に理由はない。
5	保険料賦課	19.6.12	19.8.8	—	〔処分取消〕 本人は無収入であり、介護サービスを利用できないのであれば保険料を支払う必要はない。	【平成20年1月7日取下げ】
6	要介護認定	20.5.26	20.6.5	—	〔処分取消〕 毎日体調が不良、腰痛等で立ったり、座ったり、歩いたりが大変なので、認定処分の取り消しを求める。	【平成20年9月9日取下げ】
7	保険料賦課	20.6.17	20.6.19	20.11.26	〔処分取消〕 介護保険料の規定が不合理であるので、処分取り消しを求める。	〔請求棄却〕 処分を取り消すべき事由にあたらぬ。
8	要介護認定	20.6.6	20.6.20	—	〔処分取消〕 認知症の進行、足腰が弱くなったこと、他都市の審査と比較し異なっているため、認定処分の取り消しを求める。	【平成20年8月13日取下げ】
9	保険料賦課	22.4.5	22.4.15	22.8.31	〔処分取消〕 金銭は所有者の裁量内なので、介護保険料（仮徴収）の決定の処分取り消しを求める。	〔請求棄却〕 処分は法令等に基づき行ったもの。 制度への不服、憲法判断は審査会の権限対象外である。
10	保険料賦課	22.4.5	22.4.21	—	〔処分取消〕 家族の医療費にあてるため、介護保険料（仮徴収）の決定の処分取り消しを求める。	【平成22年7月28日取下げ】