

仙台市介護保険審議会
地域包括支援センター運営委員会

(第5期計画期間 第10回会議)

日時：平成26年11月7日(金)

午後1時30分～

場所：本庁舎2階 第1委員会室

次 第

1. 開会
2. 議事
 - (1) 地域包括支援センターの担当圏域の見直しについて
3. その他
 - (1) 地域包括支援センターの移転について
4. 閉会

資 料

- 資料1 地域包括支援センターの担当圏域の見直しについて
 - 別紙1 担当圏域見直し地図

- 参考1 平成26年度地域包括支援センター一覧

地域包括支援センターの担当圏域の見直しについて

1 担当圏域見直しの基本方針について

次期高齢者保健福祉計画における地域包括支援センターの担当圏域の設定にあたっては、本運営委員会第8回会議(平成26年7月8日開催)において、次の(1)~(4)を基本方針とした上で、担当するセンターが変更となるとき住民への影響や町内会をはじめとする地域組織との関係、市の財政負担への影響などを考慮して検討することとされた。

*国が定める高齢者人口の基準…地域包括支援センターの担当区域における第一号被保険者の数が概ね3,000人以上6,000人未満ごとに置くべき常勤・専従職員数は、保健師1人、社会福祉士1人、主任介護支援専門員1人とする。(介護保険法施行規則第140条の66第1項)

- (1) 担当圏域内の高齢者人口が、国が定める高齢者人口の基準(以下「国基準」という。)の上限を超えるときは、国基準に合わせた担当圏域の設定となるよう見直しを行う。
- (2) 担当圏域内に複数の日常生活圏域を有しているものが国基準の上限を超えるときは、日常生活圏域ごとに分割することを基本とし、小学校区や地理的要因、地域組織の担当区域等を勘案して分割する。
ただし、分割することで、高齢者人口が国基準に満たない圏域が生じる場合は、配置職員の増による対応を含めた見直しを行う。
- (3) 担当圏域が日常生活圏域と同一のものが国基準の上限を超えるときは、配置職員の増により対応することを基本とする。
ただし、要支援認定者数が著しく多いなどの状況から、配置職員の増による対応では担当圏域全体へのきめ細かな対応が困難であると見込まれる場合は、圏域の分割を含めた見直しを行う。
- (4) この他、担当圏域内の高齢者人口が国基準の上限を超えていないものの、当該地域の高齢者を取り巻く状況や、地域組織との関係等から、早急な見直しが必要であると判断される場合には、上記に準じて圏域の見直しを行う。

なお、基準となる高齢者人口は、平成27年4月1日時点の推計を用いることとする。

2 具体的な見直し案について

※かつこ内の高齢者人口は、平成27年4月1日の推計

(1) 高齢者人口が国基準を超える圏域

① 国見地域包括支援センター担当圏域(6,132人)

【内容】配置職員の1人増とする。

【理由】圏域内の高齢者人口が国基準の上限を超えており、担当圏域が日常生活圏域(中学校区)と同一である。⇒ 基本方針(3)

②国見ヶ丘地域包括支援センター担当圏域(6,010人)

【内容】配置職員の1人増とする。

【理由】圏域内の高齢者人口がまもなく国基準の上限を超えることが見込まれ、担当圏域内に複数の日常生活圏域(中学校区)を有しているが、分割することで、高齢者人口が国基準に満たない圏域が生じる。⇒ 基本方針(2)ただし書き

③山田地域包括支援センター担当圏域(6,738人)

【内容】配置職員の1人増とする。

【理由】圏域内の高齢者人口が国基準の上限を超えており、担当圏域内に複数の日常生活圏域(中学校区)を有しているが、分割することで、高齢者人口が国基準に満たない圏域が生じる。⇒ 基本方針(2)ただし書き

④寺岡地域包括支援センター担当圏域(6,526人)

【内容】配置職員の1人増とする。

【理由】圏域内の高齢者人口が国基準の上限を超えており、担当圏域内に複数の日常生活圏域(中学校区)を有しているが、分割することで、高齢者人口が国基準に満たない圏域が生じる。⇒ 基本方針(2)ただし書き

⑤虹の丘地域包括支援センター担当圏域(7,000人)

【内容】配置職員の1人増とする。

【理由】圏域内の高齢者人口が国基準の上限を超えており、担当圏域内に複数の日常生活圏域(中学校区)を有しているが、分割することで、高齢者人口が国基準に満たない圏域が生じる。⇒ 基本方針(2)ただし書き

⑥根白石地域包括支援センター担当圏域(6,428人)

【内容】圏域を分割し、センターを1か所増設する。

○見直し後(別紙図参照)

(新) 根白石圏域 (3, 838人) : 根白石中学校区・館中学校区・住吉台中学校区

(新) 南中山圏域 (2, 590人) : 南中山中学校区

【理由】圏域内の高齢者人口が国基準の上限を超えており、担当圏域内に複数の日常生活圏域(中学校区)を有している。⇒ 基本方針 (2)

(2)その他見直しを行った圏域

①茂庭地域包括支援センター担当圏域(2,540人)

【内容】配置職員について、常勤職員2人と非常勤職員1人の配置であったが、常勤職員の3人配置とする。

【理由】圏域内の高齢者人口が2,500人を超えていることから国基準に該当するものとし、標準の配置とする。

3 センター増設に伴う運営法人の選定について

担当圏域の見直しに伴い、地域包括支援センターを増設する際には、当該センターを運営する法人を新たに選定する必要があるが、選定においては、公募により決定する。

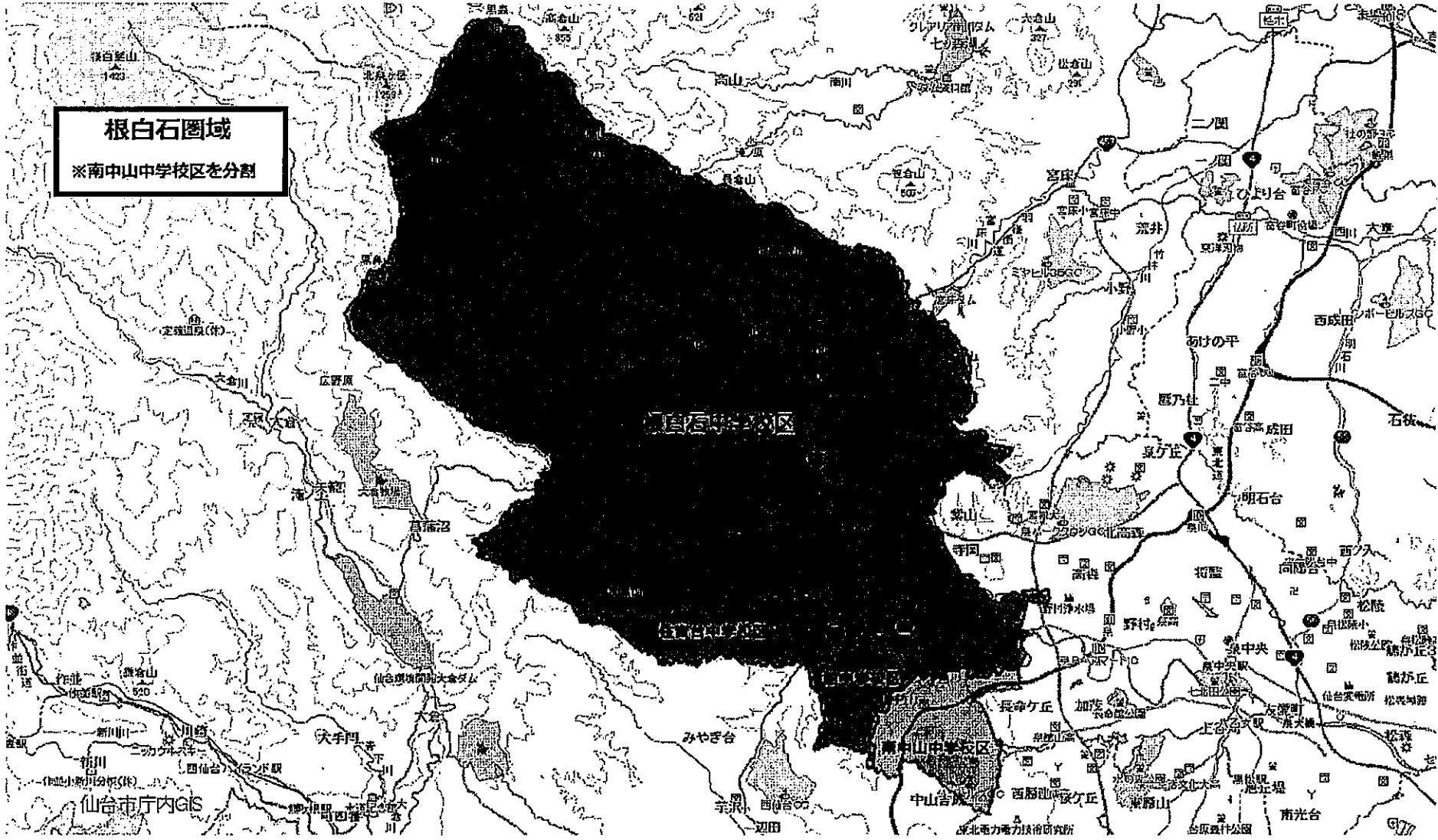
【運営法人選定に関するスケジュール】

時期	内容
26年12月下旬	地域包括支援センター公募説明会
27年1月中旬	地域包括支援センター公募書類申請(〆切) ⇒ 書類審査・面接審査の実施
27年1月下旬	地域包括支援センター運営委員会(受託法人選定について) ⇒ 受託法人の決定 ⇒ 審査結果の通知
27年3月	平成27年度予算成立
27年4月1日	契約締結 ⇒ 新センター開設

4 来年度以降の見直し方針について

今後、ますますの高齢者数の増加への速やかな対応を図るため、高齢者人口が国基準を超えた場合の職員の増員については、毎年度検討を行う。

ただし、圏域の分割については、地域包括支援センターが地域と連携しながら事業を展開していく必要があることなどから、これまでどおり高齢者保健福祉計画の策定期間に合わせ、3年毎の見直しとする。



平成26年度地域包括支援センター一覧(H26.10.20現在)

参考1

区名	センター名	法人名	センター住所		電話番号	FAX番号
青葉区	五橋	(社福)仙台市社会福祉協議会	980-0022	青葉区五橋2-12-2 仙台市福祉プラザ7F	716-5460	213-6457
	上杉	(一財)周行会	980-0011	青葉区上杉2-3-19オオノビル5F	221-5569	713-3377
	国見	(社福)国見会	980-0871	青葉区八幡4-2-1 早美ビル102号	727-8923	727-8924
	木町通	(社福)仙台福祉サービス協会	980-0801	青葉区木町通2-3-22 内海ビル1F	728-7830	728-7831
	双葉ヶ丘	(社福)無量壽会	981-0924	青葉区双葉ヶ丘2-9-2	275-3881	275-4786
	葉山	(社福)仙台市社会事業協会	981-0917	青葉区葉山町8-1	273-4910	273-4919
	台原	(社福)仙台市社会福祉協議会	981-0903	青葉区台原森林公園1-3	727-5360	233-4248
	花京院	(株)全労済ウィック	980-0004	青葉区宮町2-2-6 アルデール宮町1F	716-5390	263-5889
	大倉	(社福)共和会	989-3213	青葉区大倉字大原新田26-12	391-2161	391-2162
	あやし	アサヒサンクリーン(株)	989-3126	青葉区落合4-2-22	392-2230	392-8828
	国見ヶ丘	(社福)東北福祉会	981-0952	青葉区中山1-18-3	303-3805	303-3803
	南吉成	(社福)大石ヶ原会	989-3204	青葉区南吉成7-14-1	719-5733	719-5733
	桜ヶ丘	(社福)こーぷ福祉会	981-0961	青葉区桜ヶ丘2-19-1 みやぎ生協1階	303-5870	719-2505
	小松島	(社福)仙台キリスト教育児院	981-0906	青葉区小松島新堤7-1	233-6954	233-6948
宮城野区	岩切	(社医)康陽会	983-0821	宮城野区岩切字福荷14	255-2524	255-2534
	東仙台	アサヒサンクリーン(株)	983-0038	宮城野区新田3-28-20	782-3511	782-2372
	宮城野	テルウェル東日本(株)	983-0842	宮城野区五輪2-12-13 ライオンズマンション五輪第2 1F	355-2381	355-2382
	榴岡	テルウェル東日本(株)	983-0852	宮城野区榴岡4-2-8 テルウェル仙台ビル2F	297-5906	297-5916
	高砂	(社福)仙台市社会福祉協議会	983-0014	宮城野区高砂1-24-9	388-7828	259-7882
	福田町	(社福)宮城厚生福祉会	983-0021	宮城野区子字富里223	388-6101	388-8778
	燕沢	(社福)カトリック児童福祉会	983-0822	宮城野区燕沢東3-8-10	388-3690	253-3356
	鶴ヶ谷	(社福)カトリック児童福祉会	983-0824	宮城野区鶴ヶ谷2-8-1 鶴ヶ谷SCアパイン1F	388-3801	388-3802
若林区	六郷	(社福)杜の里福祉会	984-0838	若林区上飯田4-9-16 田中ハイツ102	289-2111	289-8111
	沖野	(社福)杜の里福祉会	984-0838	若林区上飯田1-22-23 サンハイツ横堀101	294-0380	294-0382
	河原町	(株)ツクイ	984-0816	若林区河原町2-4-2 アルファ河原町1F	262-1180	262-1186
	七郷	(社福)愛泉会	984-0038	若林区伊在宇前通26 アイランドハイツC101	288-7581	288-7582
	大和蒲町	(社福)愛泉会	984-0042	若林区大和町4-9-12 大和町レジデンス103	782-8510	782-8520
	遠見塚	(社福)敬長福祉会	984-0823	若林区遠見塚1-14-30	781-3877	286-2859
太白区	愛宕橋	アースサポート(株)	982-0841	太白区向山4-19-10 共立愛宕橋ビル1F	215-8822	215-2955
	八木山	アースサポート(株)	982-0821	太白区松が丘33-22 八木山ショッピングプラザB-1	229-0811	229-9811
	西多賀	(株)ベネッセスタイルケア	982-0034	太白区西多賀1-16-25	307-3383	743-1364
	長町	テルウェル東日本(株)	982-0011	太白区長町5-3-20 NTT東日本仙台長町ビル1F	304-2154	249-8562
	郡山	(社福)仙台市社会福祉協議会	982-0003	太白区郡山字行新田9-5	748-0455	308-5334
	山田	(社福)仙台福祉サービス協会	982-0805	太白区鉤取本町1-17-33 ガーデンハイツアイハラⅢ1F	307-4440	307-4441
	西中田	(社福)仙台ビーナス会	981-1105	太白区西中田3-23-3 ハイツ安久B-103	741-5290	741-5291
	袋原	(社福)仙台ビーナス会	981-1107	太白区東中田3-26-54	393-6533	393-6534
	四郎丸	(社福)仙台ビーナス会	981-1101	太白区四郎丸字大宮46	242-6351	242-6352
	富沢	テルウェル東日本(株)	982-0015	太白区南大野田24-4 メゾンドエイコーⅡ105号	748-0503	748-0504
	茂庭	(社福)宮城県福祉事業協会	982-0252	太白区茂庭台2-15-20	281-4115	281-1357
秋保	(社福)宮城ろうふく会	982-0243	太白区秋保町長袋字清水久保51-4	399-2205	399-2213	
泉区	泉中央	(社福)愛泉会	981-3133	泉区泉中央2丁目16-1 トレスピーノ泉中央 1F	372-8079	343-6526
	将監	(社福)愛泉会	981-3132	泉区将監11-11-8	772-5501	772-5502
	寺岡	(医)松田会	981-3204	泉区寺岡1丁目25-7	378-8886	347-3323
	松森	(医)社団清山会	981-3111	泉区松森字下町8-1	772-6220	772-6221
	向陽台	(医)社団清山会	981-3102	泉区向陽台4-7-14 伊藤コーポ102号	343-1512	343-1513
	南光台	(公財)宮城厚生協会	981-8002	泉区南光台南1-14-27 コーポMEMORI 1階	251-8850	251-8860
	八乙女	アースサポート(株)	981-3135	泉区八乙女中央4-2-31八乙女STビル101	773-3611	773-3610
	虹の丘	(社福)虹の会	981-8007	泉区虹の丘1-10-6	373-9333	373-8307
	根白石	(社福)幸生会	981-3217	泉区実沢字橋川屋敷1	376-8310	348-2131

※(社福)…「社会福祉法人」、(株)…「株式会社」、(医)…「医療法人」、(社医)…「社会医療法人」、(財)…「財団法人」、(公財)…「公益財団法人」、(一財)…「一般財団法人」