

**仙台市介護保険事業計画
策定のための実態調査報告書
(概要版)**

【要介護者等調査】

平成 29 年 3 月

仙台市

調査の実施概要

1 調査目的

本調査（以下「要介護者等調査」）は、第7期仙台市介護保険事業計画（計画期間：平成30年度～平成32年度）の策定にあたり、保険給付の将来推計の基礎となる介護サービスの利用状況・利用意向を把握するとともに、負担とサービスのあり方や保険外サービスの利用状況など、介護保険事業を含む本市高齢者施策に関する要介護者等の現状を把握することを目的として実施した。

2 調査設計

調査対象者	平成28年10月末の時点において、仙台市介護保険被保険者資格を有しており、かつ、要介護認定等を受けている約43,000人から無作為抽出した方	5,000人
調査方法	調査対象者に調査票を郵送（施設入所者には施設版）し、記入後の調査票を同封の返信用封筒にて返送する郵送方式	
調査基準日	平成28年11月1日	
調査期間	平成28年11月14日～12月7日	
調査票の 設問内容	調査対象者の属性	
	地域包括ケアシステムの構築について	
	介護保険について	
	介護保険料について	
	在宅サービスの利用状況と満足度について	
	在宅サービスの利用限度額について	
	在宅サービスの今後の利用意向について	
	在宅サービスを利用していない方について	
	介護保険以外のサービスの利用状況と今後の利用意向について	
	安否確認について	
	今後介護を受けたい場所と施設への入所申し込み状況について	
	施設入所者の状況について	
	介護サービスに不満があった場合の対応について	
	介護サービスの利用者負担について	
	仙台市への意見・要望について（自由記述）	
	介護者について	
	介護者の介護離職等について	
設問数計 57問（施設入所者用は 28問）		

※調査票は、一般の方向け調査票と、回答する設問のみを抜粋した施設入所者用の調査票の2種類で実施。

3 調査の回答状況

調査票区分	配布数	有効回収数	有効回収率	集計対象数※
介護保険事業計画策定のための実態調査	5,000人	2,712人	54.2%	2,532人
介護保険事業計画策定のための実態調査（在宅者向け）	4,801人	2,593人	54.0%	2,428人
介護保険事業計画策定のための実態調査（施設等入居者向け）	199人	119人	59.8%	104人

※有効回収数から、「死亡」や「障害等により回答できない」等を除いたもの。

4 報告書を読む際の留意点

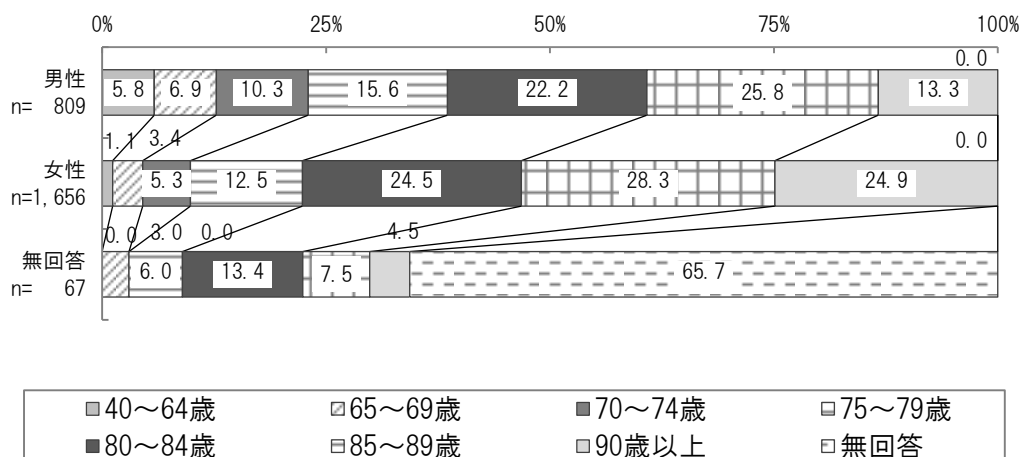
- ① グラフのnとは回答数を表すものであり、質問によって異なる場合がある。
- ② 回答の構成比は百分率で表し、小数点第2位を四捨五入して算出している。従って、単一選択式の質問においては、回答比率を合計しても100%にならないことがある。
また、回答者が2つ以上の回答をすることができる複数選択式の質問においては、各質問の回答数（n）を基数として算出するため、全ての選択肢の比率を合計すると100%を超える場合がある。
- ③ 集計表や図では、選択肢の語句を一部簡略化してあらわしている。

調査結果の概要

1 性別・年齢

対象者全員 n=2,532

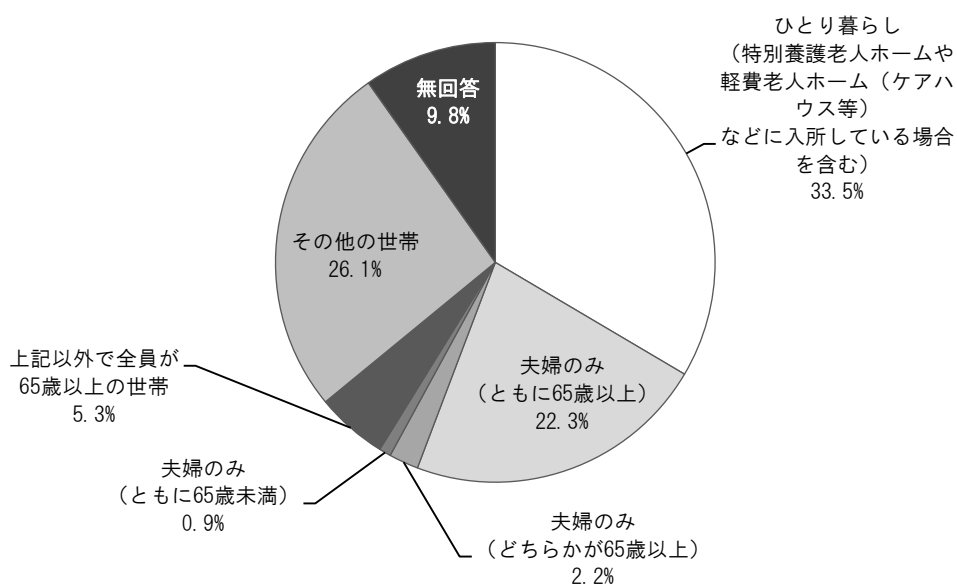
今回の有効回答の男女比は、女性が65%、男性35%となっています。



2 世帯の状況

対象者全員 n=2,532

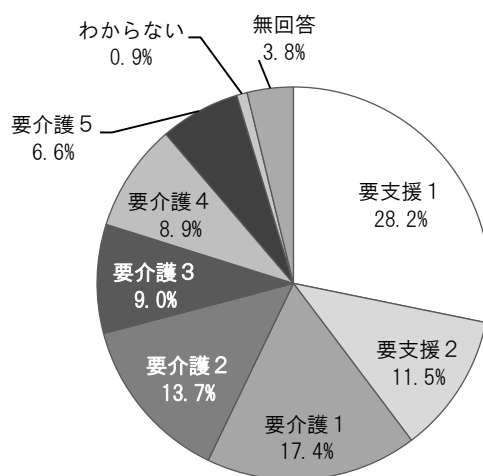
世帯の状況は、「ひとり暮らし（特別養護老人ホームや軽費老人ホーム（ケアハウス等）などに入所している場合を含む。）」（33.5%）が最も多く、次いで「その他の世帯」（26.1%）となっています。なお、65歳以上の高齢者のみの世帯合計では61.1%となっています。



3 要介護度

対象者全員 n=2,532

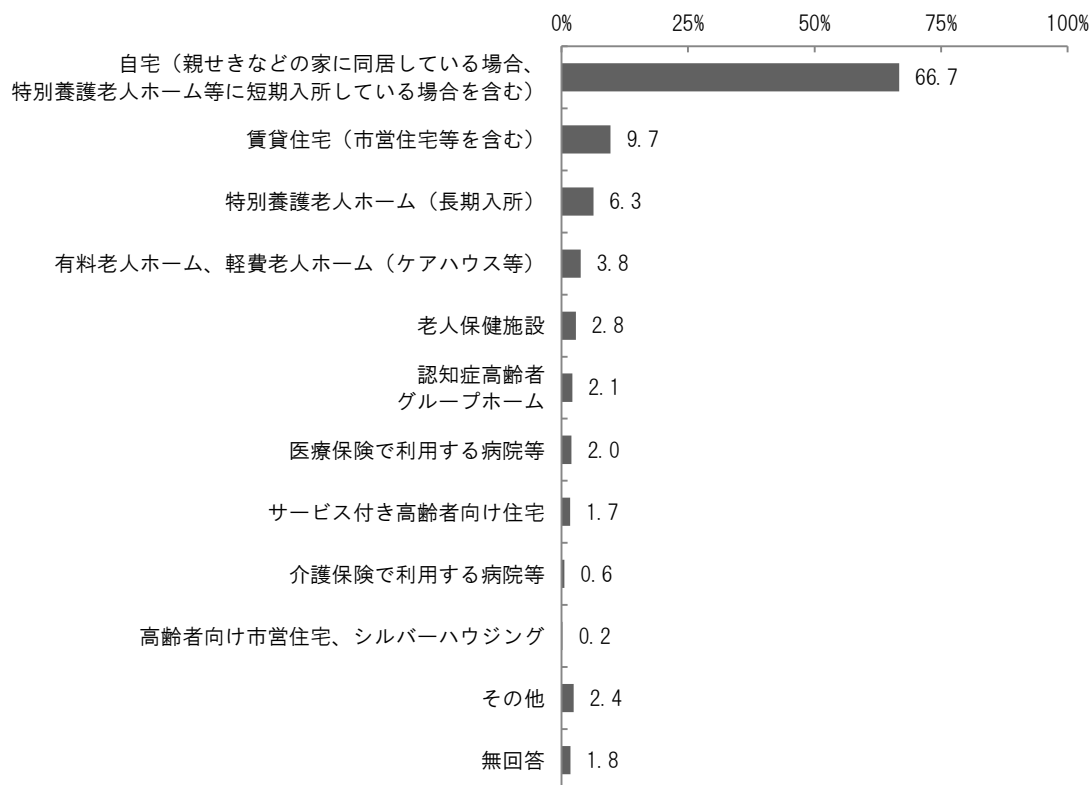
要介護度は、仙台市全体の要介護度の割合とほぼ同じ状況となっています。



4 現在の生活場所

対象者全員 n=2,532

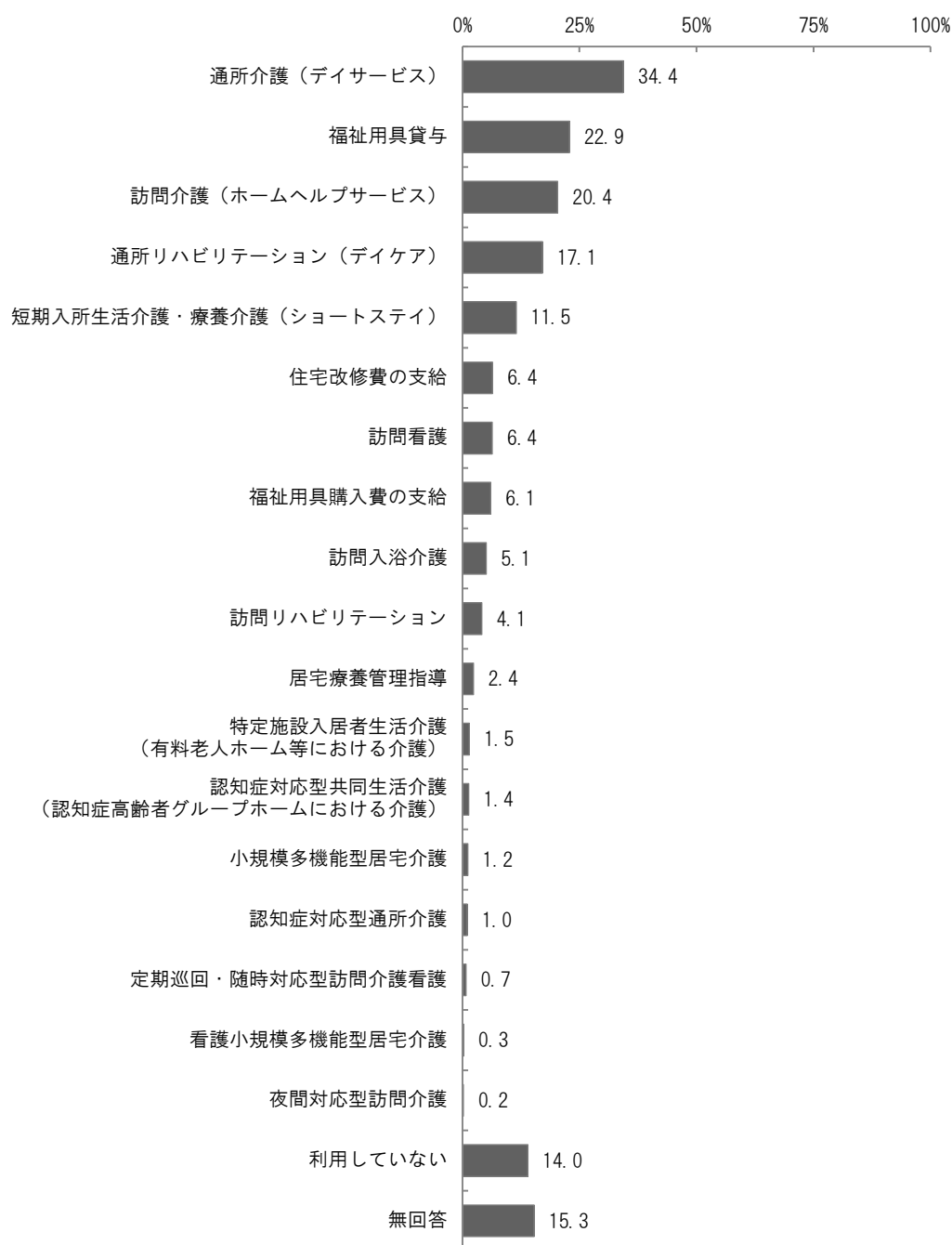
現在の生活場所は、「自宅（親せきなどの家に同居している場合、特別養護老人ホーム等に短期入所している場合を含む）」(66.7%) が全体の約3分の2を占めています。



5 現在利用している在宅サービスの種類（複数回答）

在宅者等 n=2,288

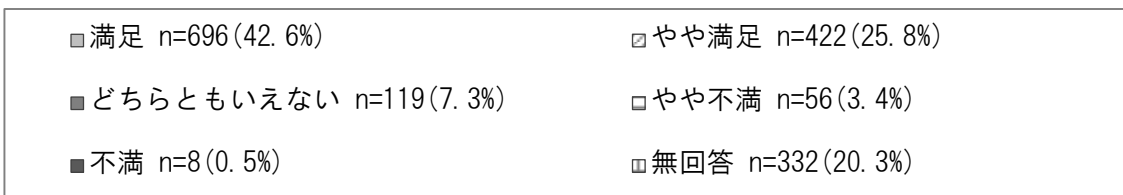
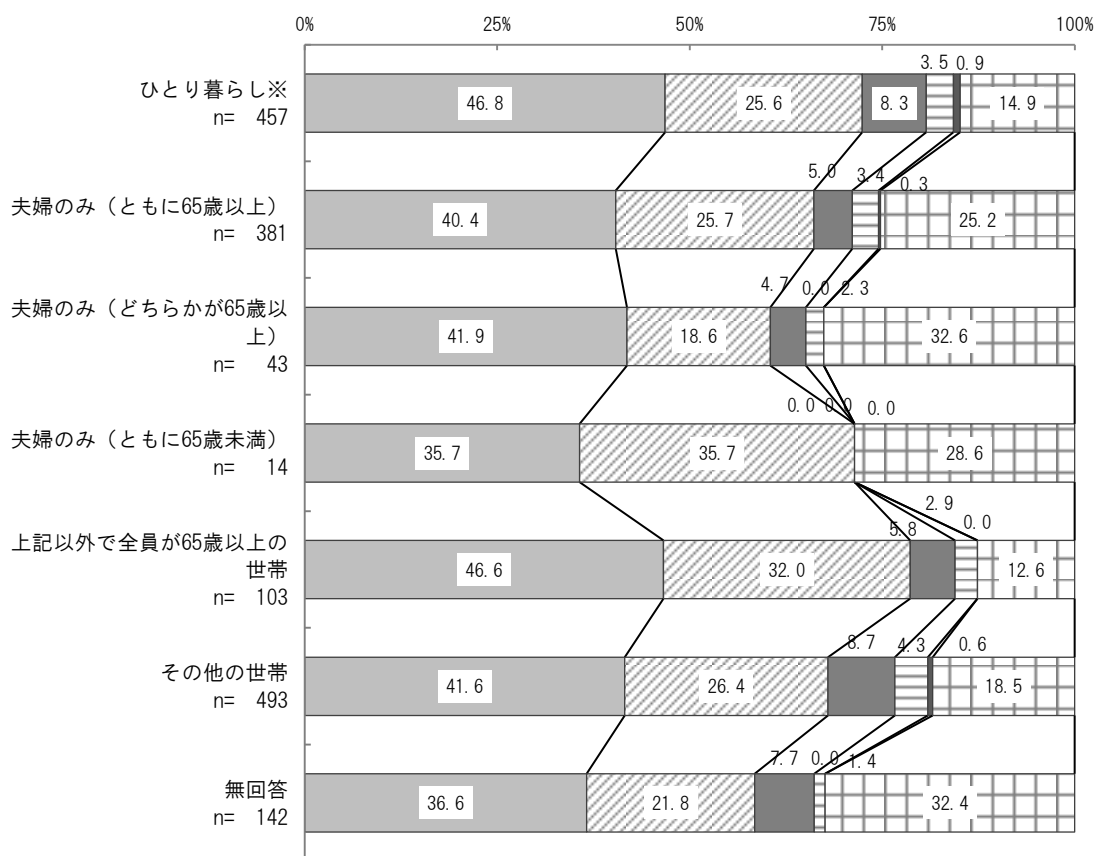
現在利用している在宅サービスの種類は、「通所介護（デイサービス）」（34.4%）が最も多く、次いで「福祉用具貸与」（22.9%）、「訪問介護（ホームヘルプサービス）」（20.4%）となっています。一方、「利用していない」（14.0%）は1割強となっています。



6 在宅サービスの質や内容に対する満足度（世帯状況別）

在宅サービス利用者 n=1,633

世帯の状況別にみると、「満足」と「やや満足」が各項目で多くなっています。



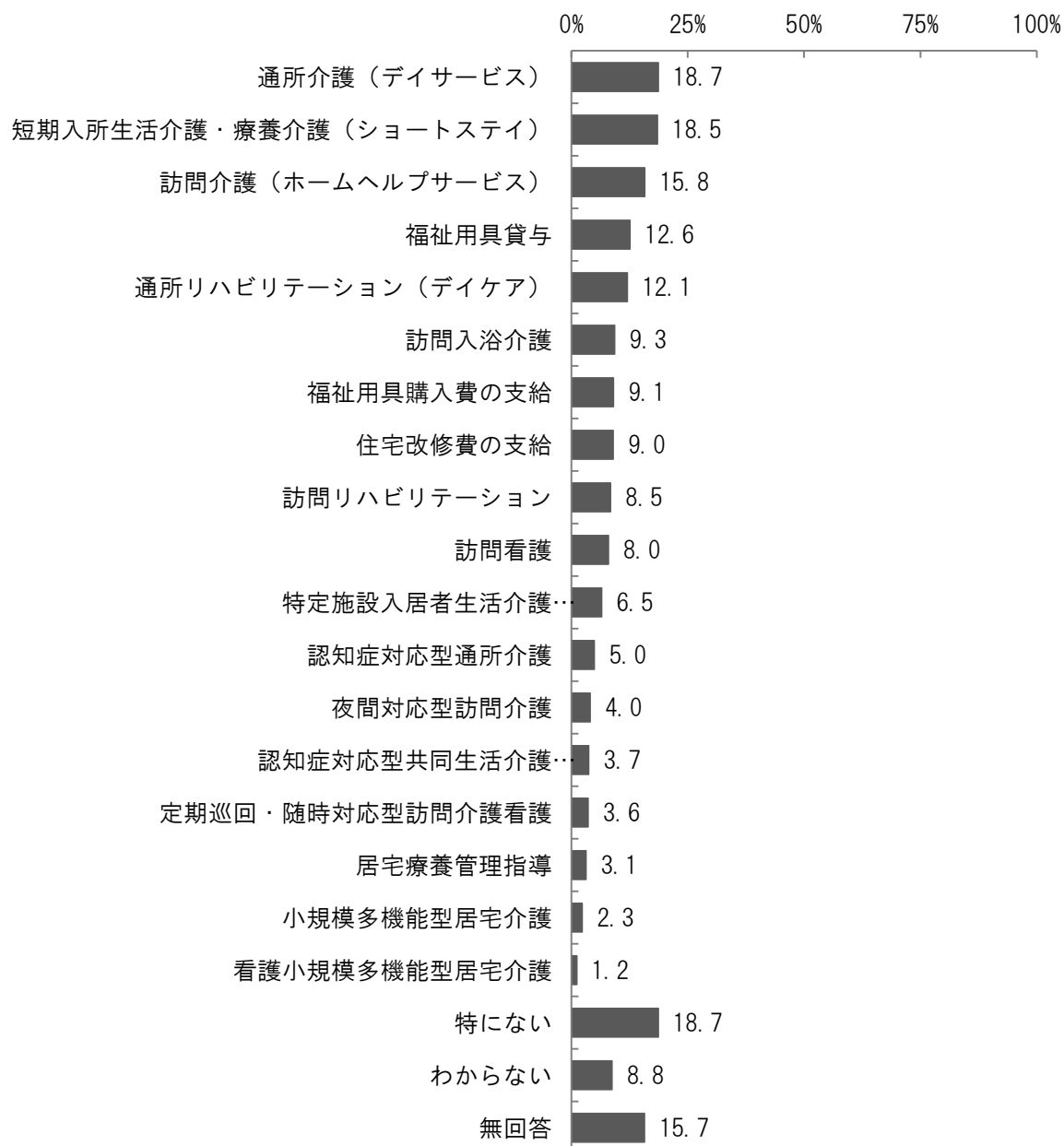
※ひとり暮らしは、特別養護老人ホームや軽費老人ホーム（ケアハウス等）などに入所している場合を含む

7 在宅サービスの今後の利用意向について

在宅サービス利用者 n=1,633

(今後利用したい、増やしたいと思う在宅サービス/複数回答)

今後利用したい、あるいは増やしたいと思う在宅サービスは、「通所介護(デイサービス)」(18.7%)が最も多く、次いで「短期入所生活介護・療養介護(ショートステイ)」(18.5%)、「訪問介護(ホームヘルプサービス)」(15.8%)、「福祉用具貸与」(12.6%)、「通所リハビリテーション(デイケア)」(12.1%)を挙げています。なお、「特にない」(18.7%)は約2割となっています。



8 今後介護を受けたい場所（要介護度別）

在宅者等 n=2,288

自宅を挙げる方がすべての要介護度で一番多くなっていますが、概ね要介護度が高くなるにしたがって「特別養護老人ホーム」が多くなっています。

	全体	要支援 1	要支援 2	要介護 1	要介護 2	要介護 3	要介護 4	要介護 5	わ か ら な い	無 回 答
調査数	2,288	714	291	435	322	168	146	100	19	93
	100.0	31.2	12.7	19.0	14.1	7.3	6.4	4.4	0.8	4.1
自宅（親せきなどの家に同居している場合を含む）	1,108	327	150	228	157	86	80	43	6	31
	48.4	45.8	51.5	52.4	48.8	51.2	54.8	43.0	31.6	33.3
賃貸住宅（市営住宅等を含む）	99	43	8	18	15	4	5	3	1	2
	4.3	6.0	2.7	4.1	4.7	2.4	3.4	3.0	5.3	2.2
サービス付き高齢者向け住宅	95	44	12	14	12	6	2	0	0	5
	4.2	6.2	4.1	3.2	3.7	3.6	1.4	0.0	0.0	5.4
高齢者向け市営住宅、 シルバーハウジング	51	18	5	10	7	5	2	1	0	3
	2.2	2.5	1.7	2.3	2.2	3.0	1.4	1.0	0.0	3.2
認知症高齢者グループホーム	45	1	2	12	15	7	5	3	0	0
	2.0	0.1	0.7	2.8	4.7	4.2	3.4	3.0	0.0	0.0
有料老人ホーム、軽費老人ホーム （ケアハウス等）	97	29	19	21	13	3	7	3	1	1
	4.2	4.1	6.5	4.8	4.0	1.8	4.8	3.0	5.3	1.1
医療保険で利用する病院等	102	35	17	20	11	3	3	8	2	3
	4.5	4.9	5.8	4.6	3.4	1.8	2.1	8.0	10.5	3.2
特別養護老人ホーム	171	45	22	32	25	18	14	13	1	1
	7.5	6.3	7.6	7.4	7.8	10.7	9.6	13.0	5.3	1.1
老人保健施設	34	14	5	7	3	3	2	0	0	0
	1.5	2.0	1.7	1.6	0.9	1.8	1.4	0.0	0.0	0.0
その他	46	17	2	8	4	4	1	5	3	2
	2.0	2.4	0.7	1.8	1.2	2.4	0.7	5.0	15.8	2.2
無回答	440	141	49	65	60	29	25	21	5	45
	19.2	19.7	16.8	14.9	18.6	17.3	17.1	21.0	26.3	48.4

単位：（上段／人、下段／％）

9 地域、NPOやボランティアによるサービスの利用状況（要介護度別/複数回答）

在宅者等 n=2,288

要介護度別にみると、概ね要介護度が低くなるにしたがって「食事、掃除、洗濯、買い物などの家事援助」が多くなっています。なお、すべての要介護度で「利用していない」が半数以上となっています。

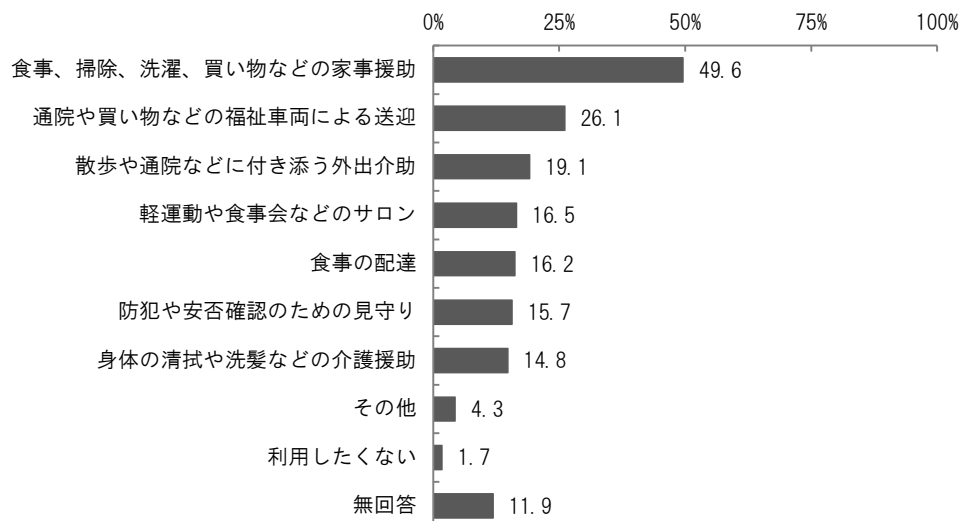
	全体	要支援1	要支援2	要介護1	要介護2	要介護3	要介護4	要介護5	わからない	無回答
調査数	2,288	714	291	435	322	168	146	100	19	93
	100.0	31.2	12.7	19.0	14.1	7.3	6.4	4.4	0.8	4.1
食事、掃除、洗濯、 買い物などの家事援助	174	82	32	24	18	5	5	3	3	2
	7.6	11.5	11.0	5.5	5.6	3.0	3.4	3.0	15.8	2.2
身体の清拭や洗髪などの介護援助	48	5	6	8	7	5	8	5	1	3
	2.1	0.7	2.1	1.8	2.2	3.0	5.5	5.0	5.3	3.2
散歩や通院などに付き添う外出 介助	31	12	5	8	3	2	0	1	0	0
	1.4	1.7	1.7	1.8	0.9	1.2	0.0	1.0	0.0	0.0
通院や買い物などの福祉車両に よる送迎	38	6	4	7	5	5	6	2	1	2
	1.7	0.8	1.4	1.6	1.6	3.0	4.1	2.0	5.3	2.2
防犯や安否確認のための見守り	34	12	6	5	5	3	1	1	0	1
	1.5	1.7	2.1	1.1	1.6	1.8	0.7	1.0	0.0	1.1
食事の配達	47	17	8	11	5	3	1	2	0	0
	2.1	2.4	2.7	2.5	1.6	1.8	0.7	2.0	0.0	0.0
軽運動や食事会などの サロン	51	32	7	5	0	4	1	1	1	0
	2.2	4.5	2.4	1.1	0.0	2.4	0.7	1.0	5.3	0.0
その他	35	17	4	3	6	0	1	1	1	2
	1.5	2.4	1.4	0.7	1.9	0.0	0.7	1.0	5.3	2.2
利用していない	1,320	360	166	288	199	116	86	61	10	34
	57.7	50.4	57.0	66.2	61.8	69.0	58.9	61.0	52.6	36.6
無回答	638	210	74	101	89	39	41	29	6	49
	27.9	29.4	25.4	23.2	27.6	23.2	28.1	29.0	31.6	52.7

単位：(上段/人、下段/%)

10 今後利用したい（現在利用していて、今後も引き続き利用したい場合を含む）と思う地域、NPOやボランティアによるサービス（複数回答）

ボランティア等サービス利用者 n=345

今後利用したいと思う地域、NPOやボランティアによるサービスは、「食事、掃除、洗濯、買い物などの家事援助」（49.6%）が最も多く、次いで「通院や買い物などの福祉車両による送迎」（26.1%）、「散歩や通院などに付き添う外出介助」（19.1%）となっています。なお、ほとんどの項目で、前回調査（平成25年度）より多くなっています。



11 利用者負担の負担感 (1) (要介護度別)

介護サービス利用者 n=1,877

要介護度別にみると、概ね介護度が高くなるにしたがって「支払いが困難な額である」が多くなっている一方、概ね介護度が低くなるにしたがって「無理なく支払える額である」が多くなっています。

	全体	要支援 1	要支援 2	要介護 1	要介護 2	要介護 3	要介護 4	要介護 5	わからない	無回答
調査数	1,877	459	213	344	288	195	193	139	7	39
	100.0	24.5	11.3	18.3	15.3	10.4	10.3	7.4	0.4	2.1
無理なく支払える額である	406	155	57	77	48	30	19	10	2	8
	21.6	33.8	26.8	22.4	16.7	15.4	9.8	7.2	28.6	20.5
なんとか支払える額である	827	131	87	159	151	103	108	72	2	14
	44.1	28.5	40.8	46.2	52.4	52.8	56.0	51.8	28.6	35.9
支払いが困難な額である	158	11	10	28	25	23	30	27	1	3
	8.4	2.4	4.7	8.1	8.7	11.8	15.5	19.4	14.3	7.7
わからない	167	34	14	32	29	17	21	16	2	2
	8.9	7.4	6.6	9.3	10.1	8.7	10.9	11.5	28.6	5.1
無回答	319	128	45	48	35	22	15	14	0	12
	17.0	27.9	21.1	14.0	12.2	11.3	7.8	10.1	0.0	30.8

単位：(上段/人、下段/%)

11 利用者負担の負担感 (2) (世帯の年間総収入別)

介護サービス利用者 n=1,877

世帯の年間総収入別にみると、概ね年収が高くなるにしたがって「無理なく支払える額である」、「なんとか支払える額である」が多くなっている一方、概ね年収が低くなるにしたがって「支払いが困難な額である」が多くなっています。

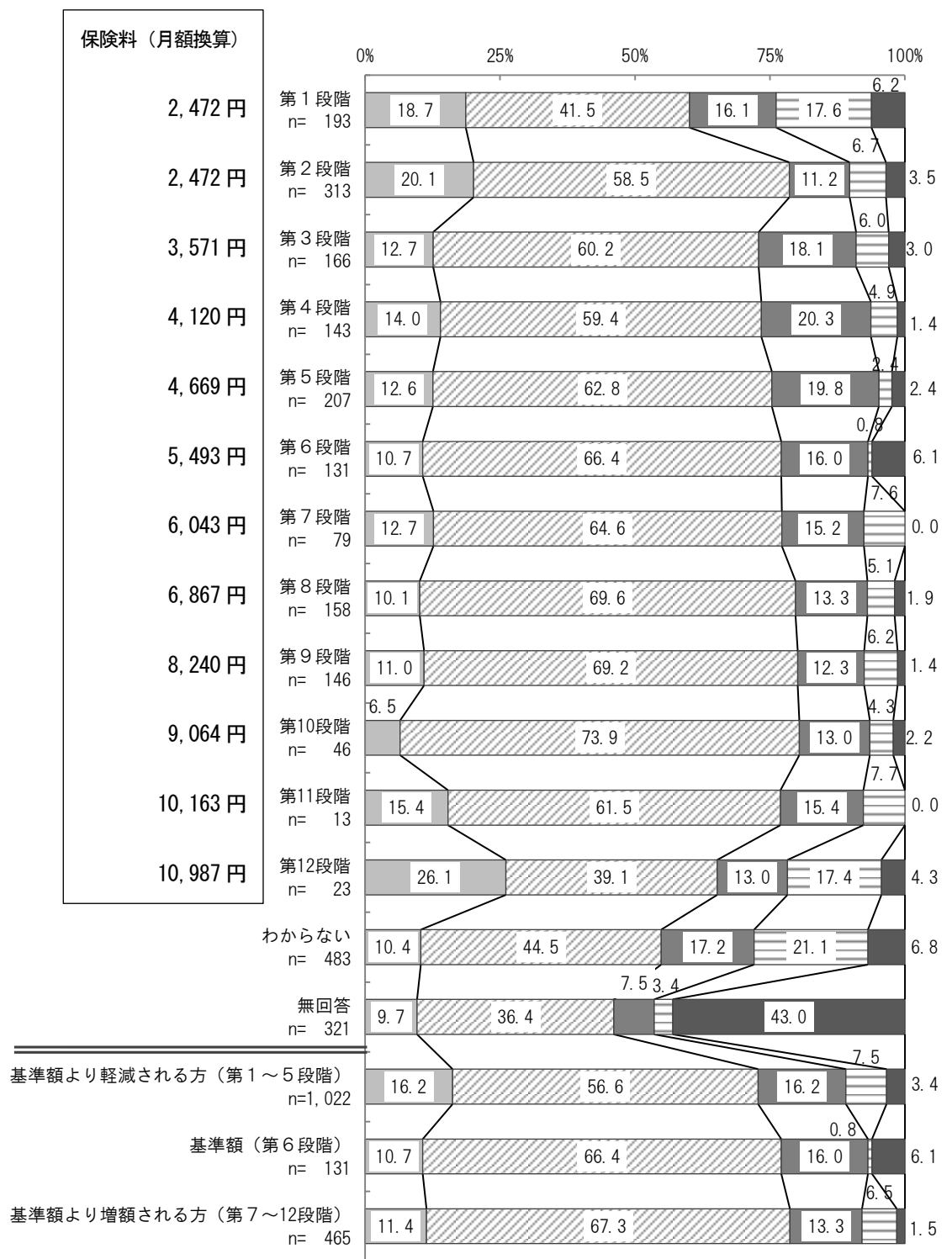
	全体	50万 円 未満	50万 円～ 100万 円 未満	100万 円～ 200万 円 未満	200万 円～ 300万 円 未満	300万 円～ 400万 円 未満	400万 円～ 500万 円 未満	500万 円～ 600万 円 未満	600万 円～ 700万 円 未満	700万 円～ 1,000 万円未 満	1,000 万円以 上	わから ない	無回答
調査数	1,877	58	116	335	388	272	142	92	71	61	50	128	164
	100.0	3.1	6.2	17.8	20.7	14.5	7.6	4.9	3.8	3.2	2.7	6.8	8.7
無理なく支払える額である	406	6	14	60	81	67	35	25	19	20	15	29	35
	21.6	10.3	12.1	17.9	20.9	24.6	24.6	27.2	26.8	32.8	30.0	22.7	21.3
なんとか支払える額である	827	21	50	151	184	131	66	45	42	28	22	35	52
	44.1	36.2	43.1	45.1	47.4	48.2	46.5	48.9	59.2	45.9	44.0	27.3	31.7
支払いが困難な額である	158	12	17	36	36	16	9	3	3	1	5	12	8
	8.4	20.7	14.7	10.7	9.3	5.9	6.3	3.3	4.2	1.6	10.0	9.4	4.9
わからない	167	6	16	37	24	22	8	6	1	5	3	26	13
	8.9	10.3	13.8	11.0	6.2	8.1	5.6	6.5	1.4	8.2	6.0	20.3	7.9
無回答	319	13	19	51	63	36	24	13	6	7	5	26	56
	17.0	22.4	16.4	15.2	16.2	13.2	16.9	14.1	8.5	11.5	10.0	20.3	34.1

単位：(上段/人、下段/%)

12 保険料の負担感（保険料段階別）

65歳以上全員 n=2,422

保険料段階別にみると、「第9段階」までは、概ね保険料段階が高くなるにしたがって「無理なく支払える額である」、「支払いが困難な額である」が少なくなっている一方、「なんとか支払える額である」が多くなっています。



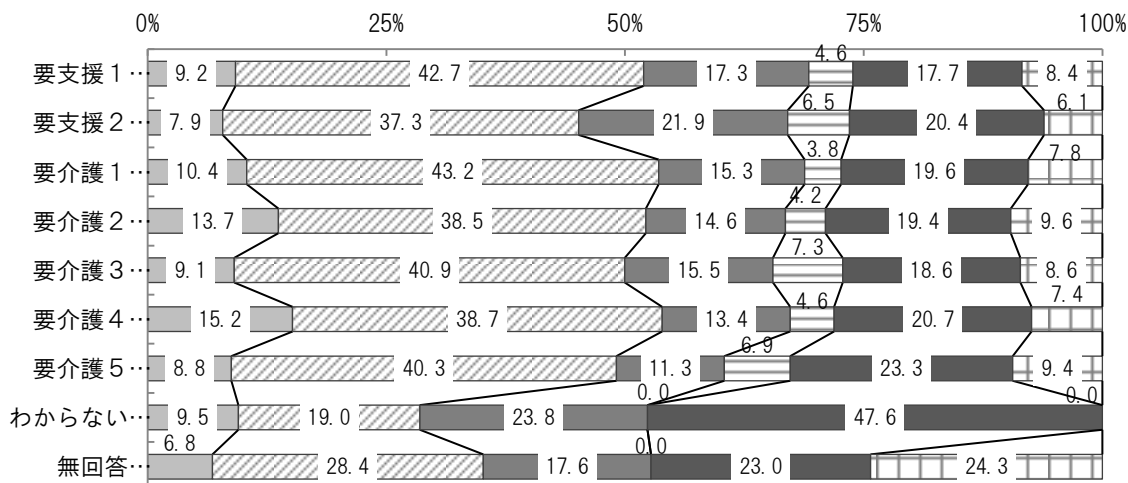
■無理なく支払える額である n=314(13.0%) □なんとか支払える額である n=1,310(54.1%)
 ■支払いが困難な額である n=356(14.7%) □わからない n=221(9.1%)
 ■無回答 n=221(9.1%)

13 保険料と介護サービスのあり方 (1) (要介護度別)

65歳以上全員 n=2,422

「保険料も介護サービスも現状の程度でよい」「介護サービスの水準を今より抑えて、保険料が低くなるほうがよい」を合計すると、すべての要介護度で過半数となっています。

要介護度2と要介護度4で「保険料が高くなってよいから、施設を増やすなど介護サービスを充実させたほうがよい」が多くなっています。

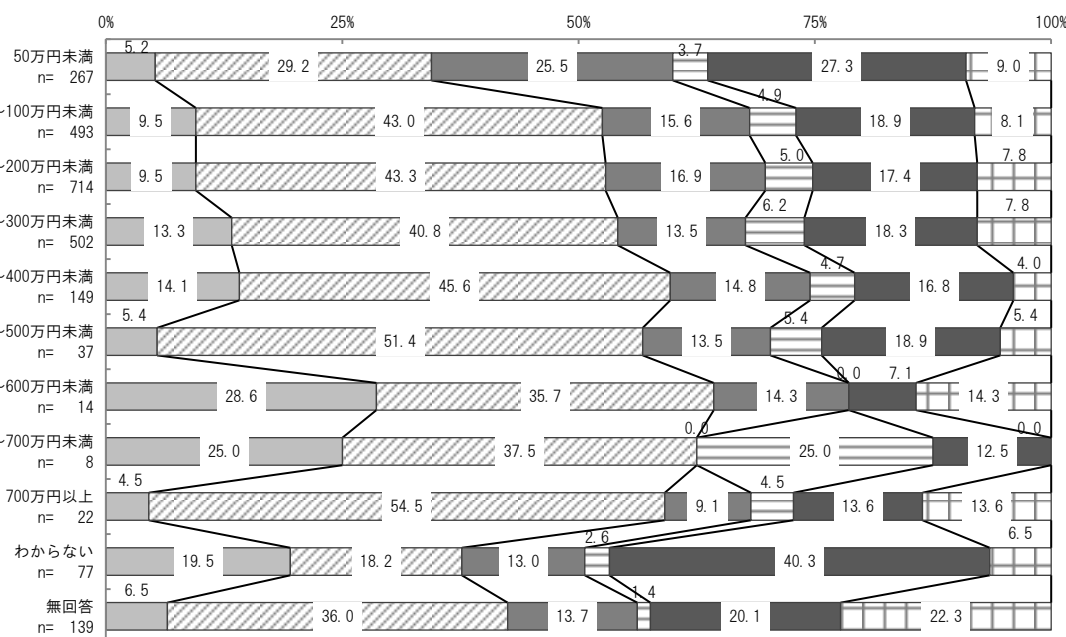


- 保険料が高くなってよいから、施設を増やすなど介護サービスを充実させたほうがよい n=250(10.3%)
- 保険料も介護サービスも現状の程度でよい n=975(40.3%)
- 介護サービスの水準を今より抑えて、保険料が低くなるほうがよい n=394(16.3%)
- その他 n=117(4.8%)
- わからない n=478(19.7%)
- 無回答 n=208(8.6%)

13 保険料と介護サービスのあり方 (2) (本人の年間総収入別)

65歳以上全員 n=2,422

本人の年間総収入別にみると、50万円から400万円未満では、約4割が「保険料も介護サービスも現状の程度でよい」となっています。

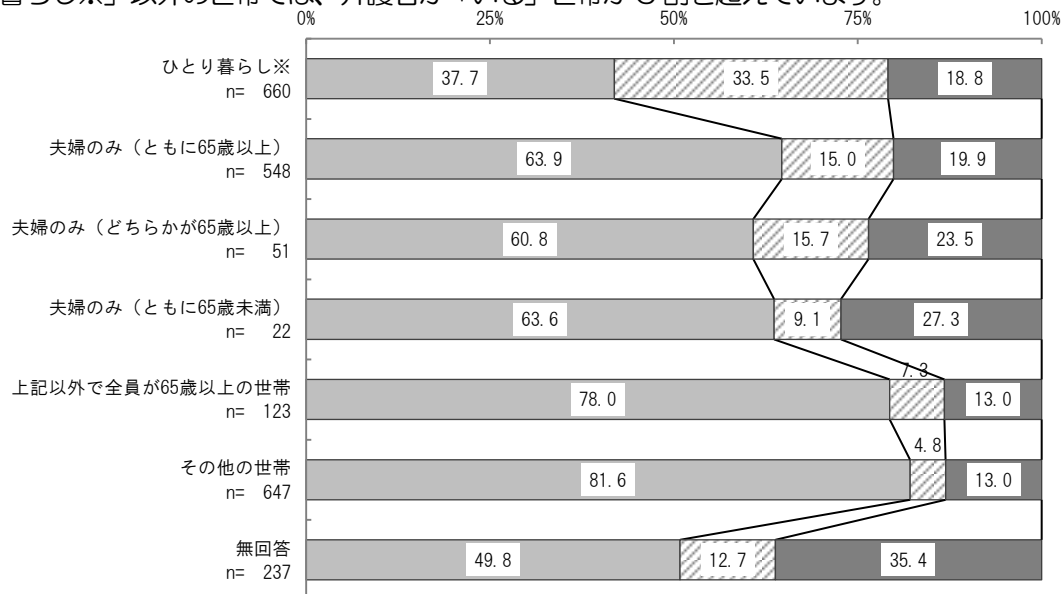


- 保険料が高くなってよいから、施設を増やすなど介護サービスを充実させたほうがよい n=250(10.3%)
- 保険料も介護サービスも現状の程度でよい n=975(40.3%)
- 介護サービスの水準を今より抑えて、保険料が低くなるほうがよい n=394(16.3%)
- その他 n=117(4.8%)
- わからない n=478(19.7%)
- 無回答 n=208(8.6%)

14 介護者の有無（世帯状況別）

在宅サービス利用者 n=2,288

世帯の状況別にみると、すべての世帯において介護者が「いる」が多くなっており、特に「ひとり暮らし※」以外の世帯では、介護者が「いる」世帯が6割を超えています。



- いる n=1,386 (60.6%)
- ▨ いない n=383 (16.7%)
- 無回答 n=435 (19.0%) ※本人が施設に入所している n=84は計上してしない

※ひとり暮らしは、特別養護老人ホームや軽費老人ホーム（ケアハウス等）などに入所している場合を含む

15 介護の内容（要介護度別/複数回答）

要介護度別にみると、概ね介護度が高くなるにしたがって「排泄（日中・夜間）」「食事の介助（食べる時）」、「身だしなみ（洗顔・歯磨き等）」「衣服の着脱」が多くなっています。

	全体	要支援 1	要支援 2	要介護 1	要介護 2	要介護 3	要介護 4	要介護 5	わからない	無回答
対象者	1,386 100.0	352 25.4	165 11.9	302 21.8	237 17.1	116 8.4	102 7.4	69 5.0	6 0.4	37 2.7
日中の排泄	225 16.2	2 0.6	4 2.4	20 6.6	45 19.0	50 43.1	61 59.8	42 60.9	0 0.0	1 2.7
夜間の排泄	217 15.7	6 1.7	7 4.2	22 7.3	37 15.6	49 42.2	52 51.0	44 63.8	0 0.0	0 0.0
食事の介助（食べる時）	266 19.2	11 3.1	14 8.5	37 12.3	59 24.9	51 44.0	48 47.1	44 63.8	0 0.0	2 5.4
入浴・浴身	267 19.3	22 6.3	26 15.8	75 24.8	67 28.3	38 32.8	20 19.6	13 18.8	1 16.7	5 13.5
身だしなみ（洗顔・歯磨き等）	324 23.4	11 3.1	15 9.1	60 19.9	76 32.1	58 50.0	52 51.0	44 63.8	3 50.0	5 13.5
衣服の着脱	391 28.2	13 3.7	18 10.9	65 21.5	105 44.3	72 62.1	68 66.7	47 68.1	1 16.7	2 5.4
屋内の移乗・移動	293 21.1	18 5.1	19 11.5	47 15.6	62 26.2	58 50.0	56 54.9	29 42.0	0 0.0	4 10.8
外出の付き添い、送迎等	815 58.8	153 43.5	96 58.2	204 67.5	180 75.9	81 69.8	58 56.9	28 40.6	3 50.0	12 32.4
服薬	579 41.8	34 9.7	34 20.6	156 51.7	151 63.7	76 65.5	67 65.7	53 76.8	1 16.7	7 18.9
認知症状への対応	289 20.9	12 3.4	15 9.1	86 28.5	84 35.4	38 32.8	31 30.4	20 29.0	0 0.0	3 8.1
医療面での対応（経管栄養、 ストーマ等）	149 10.8	13 3.7	7 4.2	34 11.3	35 14.8	19 16.4	17 16.7	24 34.8	0 0.0	0 0.0
食事の準備（調理等）	896 64.6	141 40.1	98 59.4	225 74.5	196 82.7	100 86.2	81 79.4	43 62.3	3 50.0	9 24.3
その他の家事（掃除、洗濯、 買い物等）	947 68.3	179 50.9	113 68.5	221 73.2	189 79.7	101 87.1	78 76.5	52 75.4	2 33.3	12 32.4
金銭管理や生活面に必要な 諸手続き	833 60.1	110 31.3	85 51.5	207 68.5	182 76.8	101 87.1	82 80.4	57 82.6	3 50.0	6 16.2
わからない	9 0.6	5 1.4	2 1.2	0 0.0	1 0.4	1 0.9	0 0.0	0 0.0	0 0.0	0 0.0
その他	82 5.9	31 8.8	8 4.8	14 4.6	9 3.8	7 6.0	6 5.9	2 2.9	0 0.0	5 13.5
無回答	146 10.5	76 21.6	19 11.5	16 5.3	12 5.1	0 0.0	4 3.9	4 5.8	0 0.0	15 40.5

単位：（上段/人、下段/%）

16 介護をするうえで困った点（介護者の続柄別/複数回答）

介護者全員 n=1,386

介護者の続柄別にみると、すべての続柄で「介護がいつまで続くのか不安になる」、「自分の時間がとれない」、「自分が本人にやさしく接することができない時がある」が多くなっています。

また、配偶者（夫または妻）では「介護者自身も病気なので大変である」、「力仕事が多く体力的につらい」、子、子の配偶者では「仕事との両立が大変」が多くなっています。

	全体	配偶者 (夫または妻)	子	子の配偶者	孫	その他の親せき (父母・兄弟 姉妹を含む)	その他	無回答
対象者	1,386 100.0	457 33.0	612 44.2	138 10.0	5 0.4	49 3.5	14 1.0	111 8.0
介護者自身も病気なので大変である	237 17.1	134 29.3	72 11.8	13 9.4	0 0.0	13 26.5	0 0.0	5 4.5
力仕事が多く体力的につらい	201 14.5	99 21.7	74 12.1	14 10.1	1 20.0	9 18.4	2 14.3	2 1.8
経済的な負担が大きい	211 15.2	86 18.8	100 16.3	13 9.4	0 0.0	7 14.3	1 7.1	4 3.6
介護がいつまで続くのか不安になる	599 43.2	242 53.0	253 41.3	67 48.6	1 20.0	24 49.0	7 50.0	5 4.5
自分の時間がとれない	434 31.3	144 31.5	222 36.3	48 34.8	1 20.0	14 28.6	3 21.4	2 1.8
本人との関係がうまくいっていない	96 6.9	23 5.0	52 8.5	16 11.6	0 0.0	3 6.1	1 7.1	1 0.9
自分が本人にやさしく接することができない時がある	441 31.8	145 31.7	229 37.4	48 34.8	0 0.0	14 28.6	2 14.3	3 2.7
介護が原因で家庭内の人間関係がぎくしゃくしている	123 8.9	25 5.5	68 11.1	22 15.9	0 0.0	3 6.1	1 7.1	4 3.6
他の家族や親せきなどの協力が得られない	172 12.4	39 8.5	104 17.0	21 15.2	1 20.0	6 12.2	1 7.1	0 0.0
本人が介護サービスを利用したがない	201 14.5	57 12.5	104 17.0	31 22.5	1 20.0	6 12.2	1 7.1	1 0.9
介護の知識や技術が不足	133 9.6	52 11.4	63 10.3	10 7.2	0 0.0	6 12.2	2 14.3	0 0.0
介護サービスの利用方法がわからない	48 3.5	19 4.2	25 4.1	2 1.4	0 0.0	0 0.0	1 7.1	1 0.9
本人と別居しているので、介護に向くのが大変である	101 7.3	5 1.1	78 12.7	6 4.3	0 0.0	8 16.3	2 14.3	2 1.8
家事との両立が大変	228 16.5	93 20.4	99 16.2	24 17.4	1 20.0	6 12.2	3 21.4	2 1.8
仕事との両立が大変	211 15.2	27 5.9	148 24.2	25 18.1	0 0.0	6 12.2	2 14.3	3 2.7
本人の住居が介護に適していない (狭い・バリアフリーでない)	127 9.2	40 8.8	72 11.8	11 8.0	0 0.0	4 8.2	0 0.0	0 0.0
特にない	192 13.9	61 13.3	95 15.5	22 15.9	2 40.0	5 10.2	2 14.3	5 4.5
その他	59 4.3	13 2.8	33 5.4	9 6.5	1 20.0	2 4.1	0 0.0	1 0.9
無回答	192 13.9	37 8.1	45 7.4	4 2.9	1 20.0	8 16.3	3 21.4	94 84.7

単位：(上段/人、下段/%)

17 仕事と介護の両立に向けて勤務先の支援のあり方（介護者の続柄別/複数回答）

働いている介護者 n=417

介護者の続柄別にみると、子、子の配偶者で「介護休業・介護休暇等の制度の充実」、「制度を利用しやすい職場づくり」、「労働時間の柔軟な選択（フレックスタイム制など）」が多くなっています。

	全体	配偶者 (夫または妻)	子	子の配偶者	孫	その他の親せき (父母・兄弟姉妹を含む)	その他	無回答
調査数	417 100.0	57 13.7	275 65.9	58 13.9	1 0.2	14 3.4	4 1.0	8 1.9
自営業・フリーランス等のため、勤め先はない	60 14.4	9 15.8	33 12.0	14 24.1	0 0.0	2 14.3	1 25.0	1 12.5
介護休業・介護休暇等の制度の充実	99 23.7	11 19.3	70 25.5	12 20.7	1 100.0	4 28.6	0 0.0	1 12.5
制度を利用しやすい職場づくり	85 20.4	6 10.5	60 21.8	11 19.0	0 0.0	5 35.7	2 50.0	1 12.5
労働時間の柔軟な選択（フレックスタイム制など）	80 19.2	7 12.3	58 21.1	9 15.5	0 0.0	4 28.6	0 0.0	2 25.0
働く場所の多様化（在宅勤務・テレワークなど）	19 4.6	3 5.3	13 4.7	3 5.2	0 0.0	0 0.0	0 0.0	0 0.0
仕事と介護の両立に関する情報の提供	47 11.3	6 10.5	34 12.4	6 10.3	0 0.0	1 7.1	0 0.0	0 0.0
介護に関する相談窓口・相談担当者の設置	43 10.3	3 5.3	32 11.6	6 10.3	0 0.0	2 14.3	0 0.0	0 0.0
介護をしている従業員への経済的な支援	89 21.3	15 26.3	58 21.1	9 15.5	0 0.0	6 42.9	0 0.0	1 12.5
特になし	103 24.7	16 28.1	68 24.7	16 27.6	0 0.0	1 7.1	0 0.0	2 25.0
わからない	45 10.8	6 10.5	32 11.6	4 6.9	0 0.0	2 14.3	0 0.0	1 12.5
その他	12 2.9	2 3.5	6 2.2	3 5.2	0 0.0	0 0.0	1 25.0	0 0.0
無回答	11 2.6	1 1.8	8 2.9	0 0.0	0 0.0	1 7.1	0 0.0	1 12.5

単位：(上段/人、下段/%)