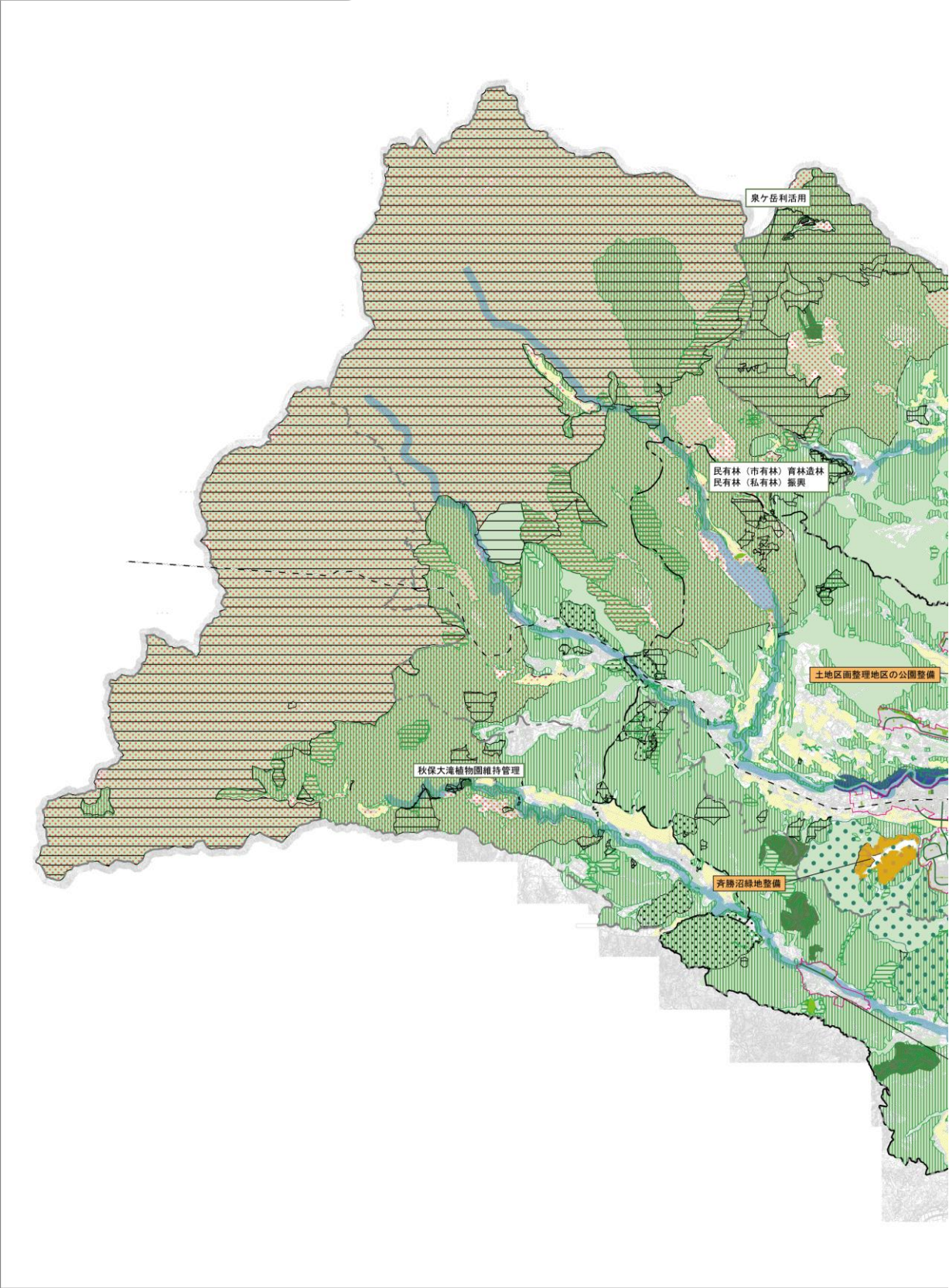
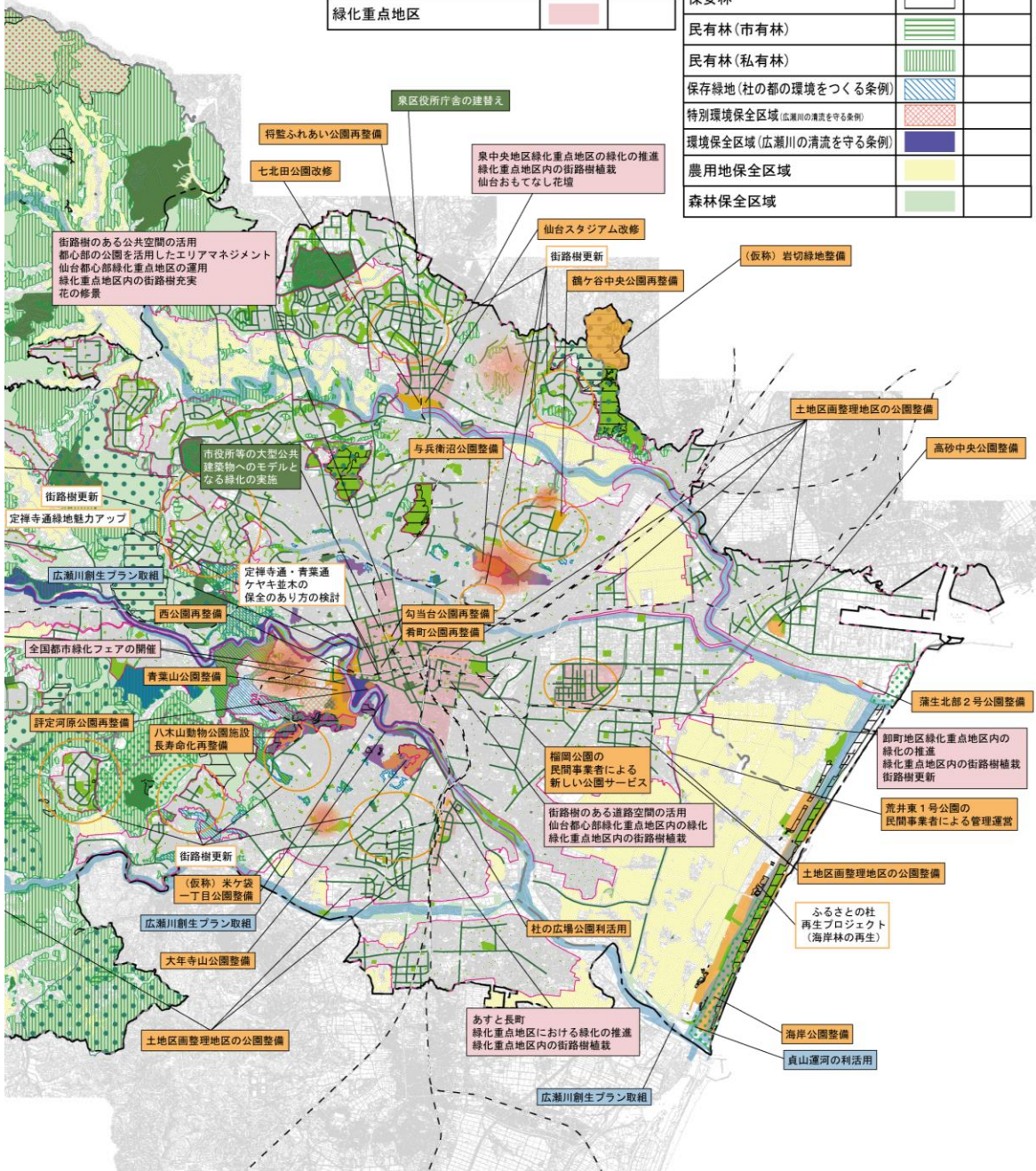


実現のための施策図（市域全域）

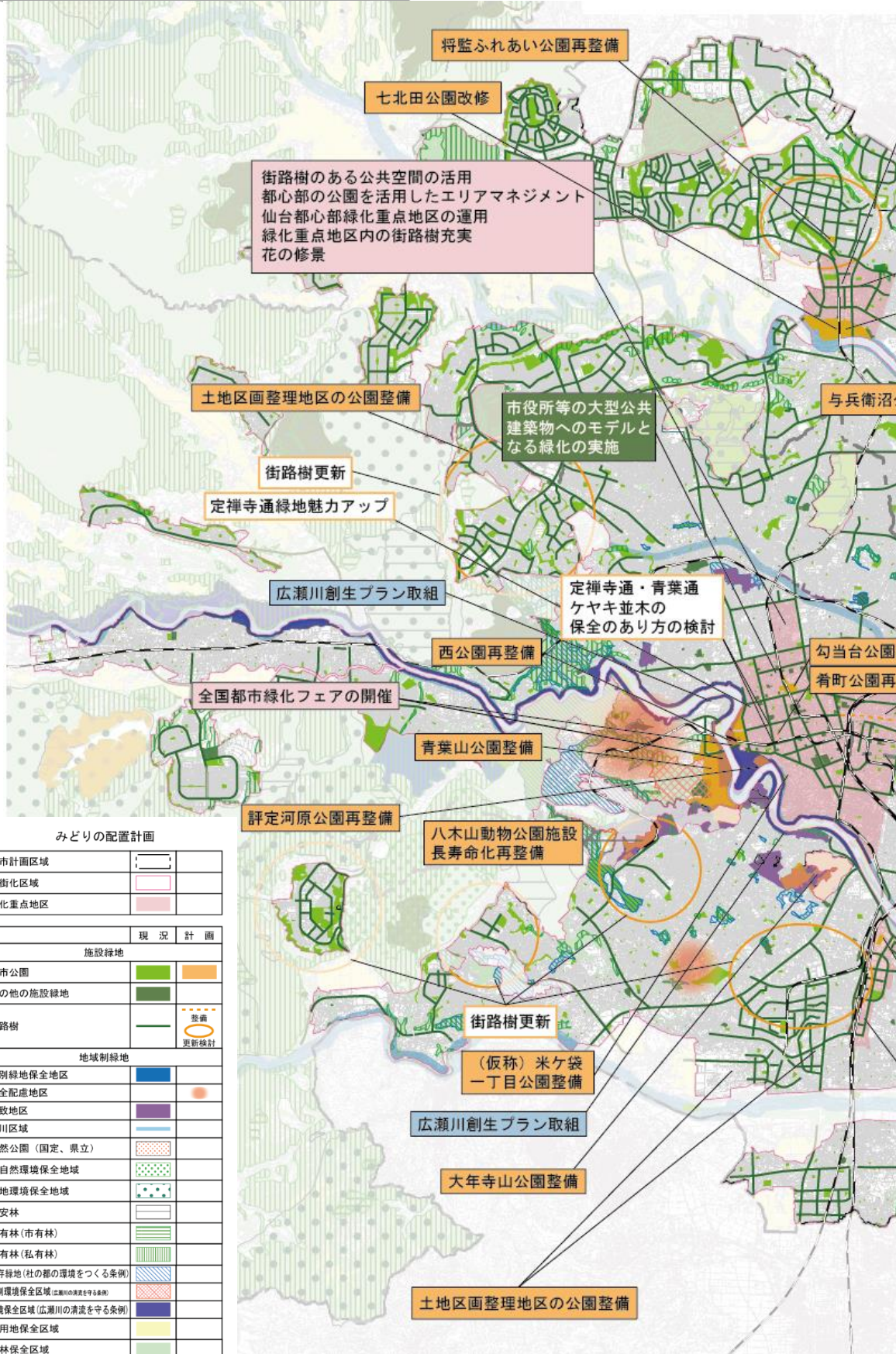


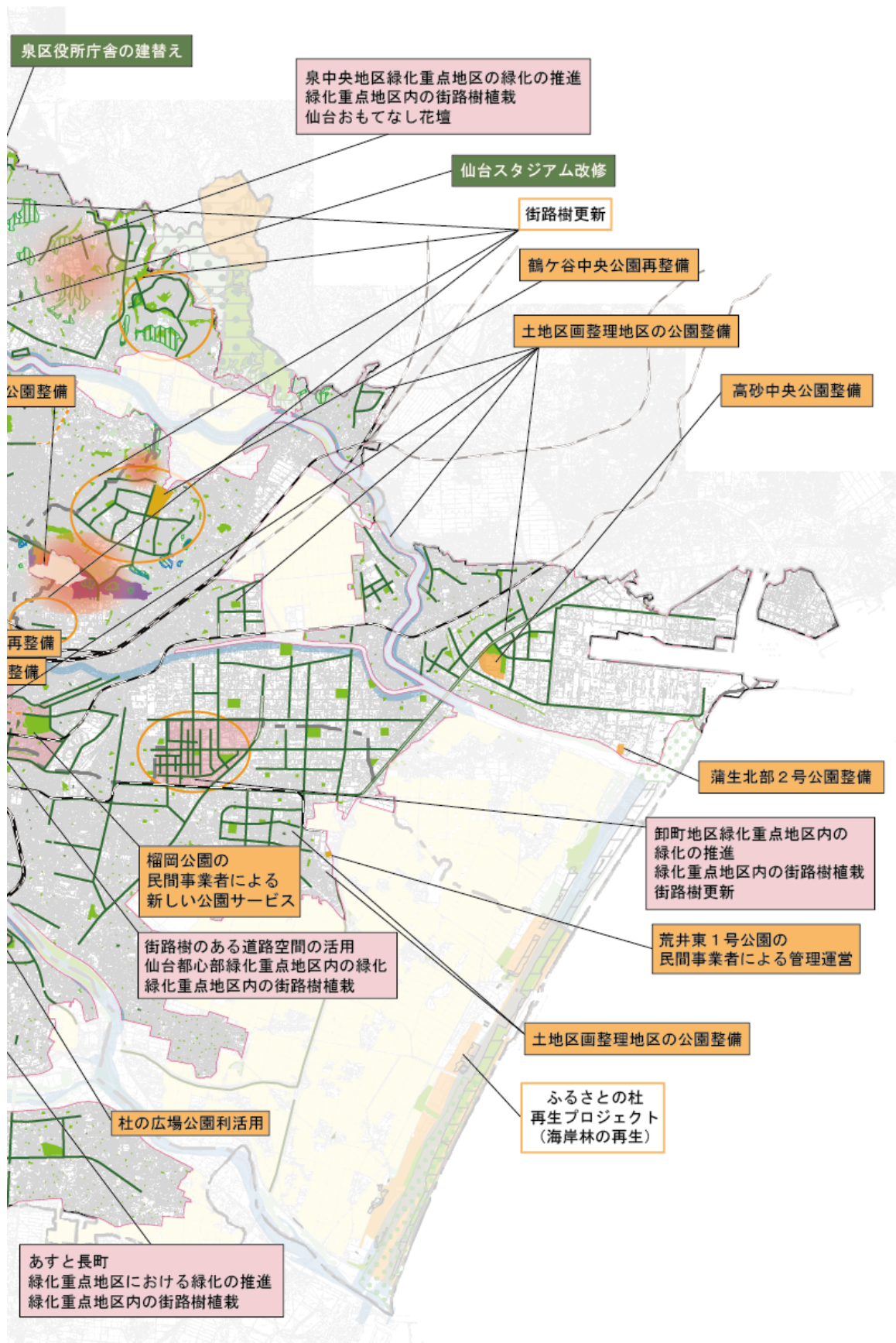
みどりの配置計画

施設緑地		現況	計画	地域制緑地		現況	計画
都市公園				特別緑地保全地区			
その他の施設緑地				保全配慮地区			
街路樹				風致地区			
				河川区域			
				自然公園（国定、県立）			
				県自然環境保全地域			
都市計画区域				緑地環境保全地域			
市街化区域				保安林			
緑化重点地区				民有林（市有林）			
				民有林（私有林）			
				保存緑地（杜の都の環境をつくる条例）			
				特別環境保全区域（広瀬川の清流を守る条例）			
				環境保全区域（広瀬川の清流を守る条例）			
				農用地保全区域			
				森林保全区域			



実現のための施策図（市街地拡大）





2 区ごとの主な事業・取組み

(1) 青葉区

① みどりの特徴

西部の森林地帯，市街地を囲む丘陵地，広瀬川や大倉ダム湖の水環境など，豊かな自然が広がっています。市街地には，本市居住経験者に行ったアンケート（P.32参照）で「杜の都」を代表するみどりとして最も多くの方から選ばれた青葉山が位置するほか，青葉山公園，西公園，ケヤキ並木のある定禅寺通や青葉通などのにぎわいのある通り，また勾当台公園や錦町公園などの憩いをもたらす公園を有しています。

さらに，都心部は仙台都心部緑化重点地区に指定されており，みどりのネットワークを形成する街路樹の充実や都市のにぎわいを創出する公園の再整備・利活用，建物の更新時等における質の高い緑化の誘導など重点的な緑化の推進が図られているほか（詳細はP.146,147参照），都心部の周辺には，東照宮，北山，大崎八幡などの歴史資源を含む保存緑地が分布しています。

② 基本方針ごとの主な事業・取組み

みどりの特徴を踏まえ，基本方針ごとに，次のように取組みます。

基本方針1. みどりと共生するまち

- 雨水の貯留・浸透，土砂災害防止などのため，引き続き，緑地保全制度の運用により，蕃山特別緑地保全地区や青葉山保存緑地等の保全に取組みます。
- 市街地での大雨による浸水被害の軽減のため，青葉山公園や，今後，整備・再整備を行う公園緑地，道路において透水性舗装や雨庭等の整備に重点的に取り組むとともに，民有地においても緑化助成制度の運用によりそれらの整備を支援します。
- 生物多様性を確保するため，引き続き斉勝沼緑地整備や水の森公園の管理・利活用によりまとまった樹林地の保全に努めます。

基本方針2. みどりで選ばれるまち

- 都市ブランドの向上に資するため，これまで培ってきた街路樹をより一層生かし，新たに街路樹の総合的な管理計画の作成・運用を行うとともに，定禅寺通・青葉通ケヤキ並木の保全のあり方の検討を進めます。
- 勾当台・定禅寺通エリアビジョンを踏まえ，定禅寺通活性化の取組みや市役所本庁舎建替えと連動することにより，市民や来訪者を惹きつける空間づくりを目指し，新たに勾当台公園再整備に重点的に取り組むとともに，引き続き青葉山公園整備や，西公園，肴町公園の再整備も重点的に進めます。
- 人々が集い交流するにぎわいを創出するため，引き続き広瀬川創生プランに基づくイベン

ト関連事業を推進するとともに、新たに青葉通などの街路樹のある公共空間の利活用や肴町公園などの都心部の公園を活用したエリアマネジメントの推進を重点的に取組みます。

- 建築物等における質の高い緑化を創出するため、新たに建築物等緑化ガイドラインの作成・運用や緑化認定制度の導入の検討を行うほか、市役所等の大型公共建築物でのモデルとなる緑化を実施します。

基本方針3. みどりを誇りとするまち

- 街路樹による風格ある景観を次世代に継承するため、新たに街路樹の総合的な管理計画の作成・運用（再掲）や街路樹更新に重点的に取組みます。
- 地域への誇りと愛着の醸成のため、引き続き歴史的・文化的資産である四ツ谷用水や屋敷林・社寺林、名木・古木の利活用や保全に努めます。
- 歴史・文化と調和するみどりの充実のため、新たに仙台城跡整備を重点的に取組むとともに、引き続き（仮称）米ヶ袋一丁目公園（魯迅記念広場）整備を進めます。

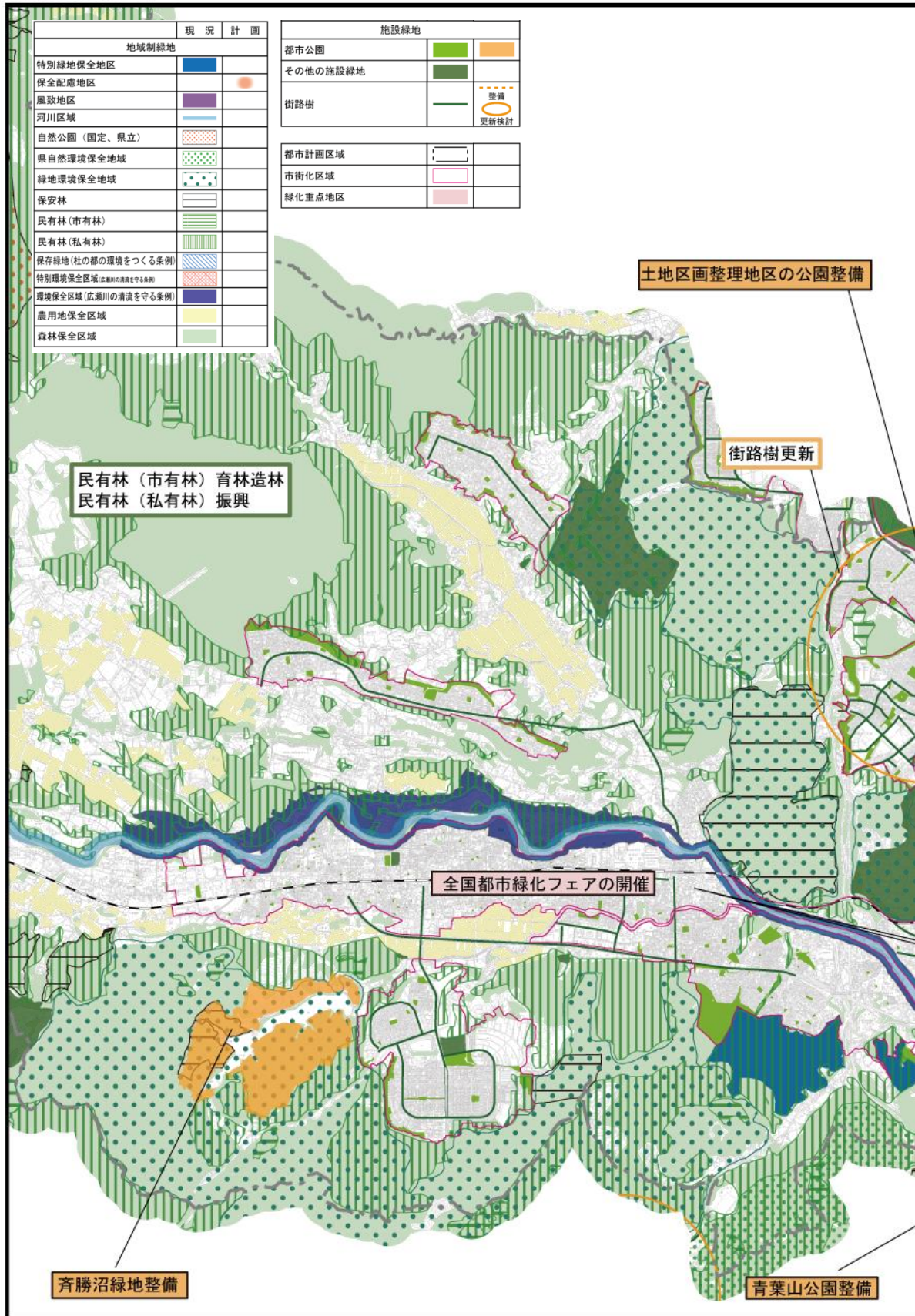
基本方針4. みどりとともに人が育つまち

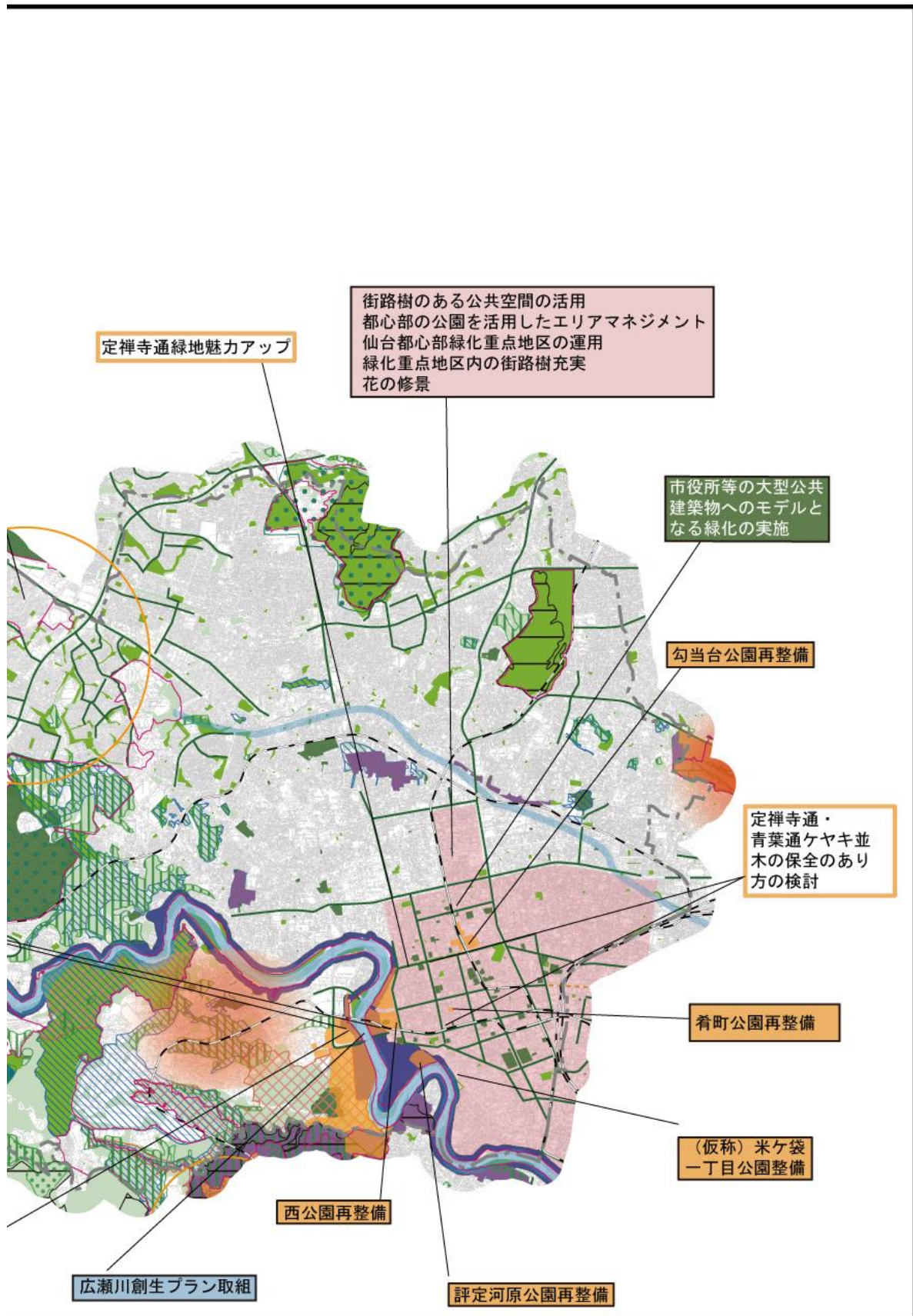
- 子育てや健康づくり等地域ニーズに対応するため、引き続き都市公園の機能再編や評定河原公園、上杉公園、高野原地区における土地区画整理地区の公園整備など、身近な公園の整備・再整備を進めます。

基本方針5. みどりを大切にすまち

- 安全安心で快適に公園や街路樹のある道路を利用できるよう、引き続き公園施設の長寿命化、公園遊具の定期点検や公園施設等の安全パトロールを重点的に取組むとともに、新たに街路樹の総合的な管理計画の作成・運用（再掲）や計画的な街路樹更新を推し進めます。
- 持続可能な管理体制を構築する多様な主体の参画や人材育成のため、引き続き西公園の官民連携による運営管理の推進や都心部の公園を活用したエリアマネジメントの推進（再掲）、緑の活動団体や公園愛護協力会等の支援を行います。
- 本市のみどりを国内外に発信し、次世代へと継承していくため、全国都市緑化仙台フェアの開催に取組みます。

③ 具体的施策図





(2) 宮城野区

① みどりの特徴

東部は太平洋に面し、蒲生干潟や海岸松林、歴史的資源である貞山運河などを有し、また七北田川の下流には農地が広がり、良好な田園景観を形成していましたが、平成23年(2011年)の東日本大震災で甚大な被害を受けました。北部には富谷市・利府町の樹林地と一体となった県民の森緑地環境保全地域があり、コナラ・アカマツの雑木林が分布しています。

市街地には、日本の都市公園100選に選定されている榴岡公園や大規模な運動施設を有する宮城野原公園、ため池や周辺の樹林地などの自然環境を生かした与兵衛沼公園、大堤公園、鶴ヶ谷中央公園などの公園を設置しています。また、仙台駅東口から宮城野原公園に至る宮城野通は、ケヤキ並木を中心としたにぎわいのある通りであり、エリア一帯は仙台都心部緑化重点地区に指定されています。同地区では、みどりのネットワークを形成する街路樹の充実や都市のにぎわいを創出する公園の再整備・利活用、建物の更新時等における質の高い緑化の誘導など重点的な緑化の推進が図られています(詳細はP. 146, 147参照)。

さらに、文化財がある高森山公園や(仮称)岩切緑地、善応寺や大拙庵などの社寺林のある保存緑地など、歴史的・文化的資源と調和するみどりが分布しています。

② 基本方針ごとの主な事業・取組み

みどりの特徴を踏まえ、基本方針ごとに、次のように取組みます。

基本方針1. みどりと共生するまち

- 雨水の貯留・浸透、土砂災害防止などのため、引き続き、緑地保全制度の運用により、桁江特別緑地保全地区や安養寺保存緑地等の保全に取組むとともに、津波被害を軽減する海岸防災林を市民協働で再生するふるさとの杜再生プロジェクトを進めます。
- 災害時の避難場所の確保のため、引き続き高砂中央公園等の公園緑地の整備を進めます。
- 市街地での大雨による浸水被害の軽減のため、今後、整備・再整備を行う公園緑地や道路において透水性舗装や雨庭等の整備に重点的に取組むとともに、民有地においても緑化助成制度の運用によりそれらの整備を支援します。
- 生物多様性を確保するため、引き続き、与兵衛沼公園整備や(仮称)岩切緑地整備等によりまとまった樹林地の保全に努めます。

基本方針2. みどりで選ばれるまち

- 都市ブランドの向上に資するため、これまで培ってきた街路樹をより一層生かし、新たに街路樹の総合的な管理計画の作成・運用を行うとともに、引き続き仙台都心部緑化重点地区内の街路樹(元寺小路福室線等)の充実に努めます。
- 人々が集い交流するにぎわいを創出するため、新たに宮城野通などの街路樹のある公共空間の活用に重点的に取組むとともに、引き続き、榴岡公園の民間事業者による新しい公園

サービスの提供の実現に取組みます。

基本方針3. みどりを誇りとするまち

- 街路樹による風格ある景観を次世代に継承するため、新たに街路樹の総合的な管理計画の作成・運用（再掲）や街路樹更新に重点的に取組むとともに、引き続き仙台都心部緑化重点地区内の街路樹の充実（再掲）に努めます。
- 地域への誇りと愛着の醸成のため、引き続き、歴史的・文化的資産である貞山運河や屋敷林・社寺林、名木・古木の利活用や保全に努めます。

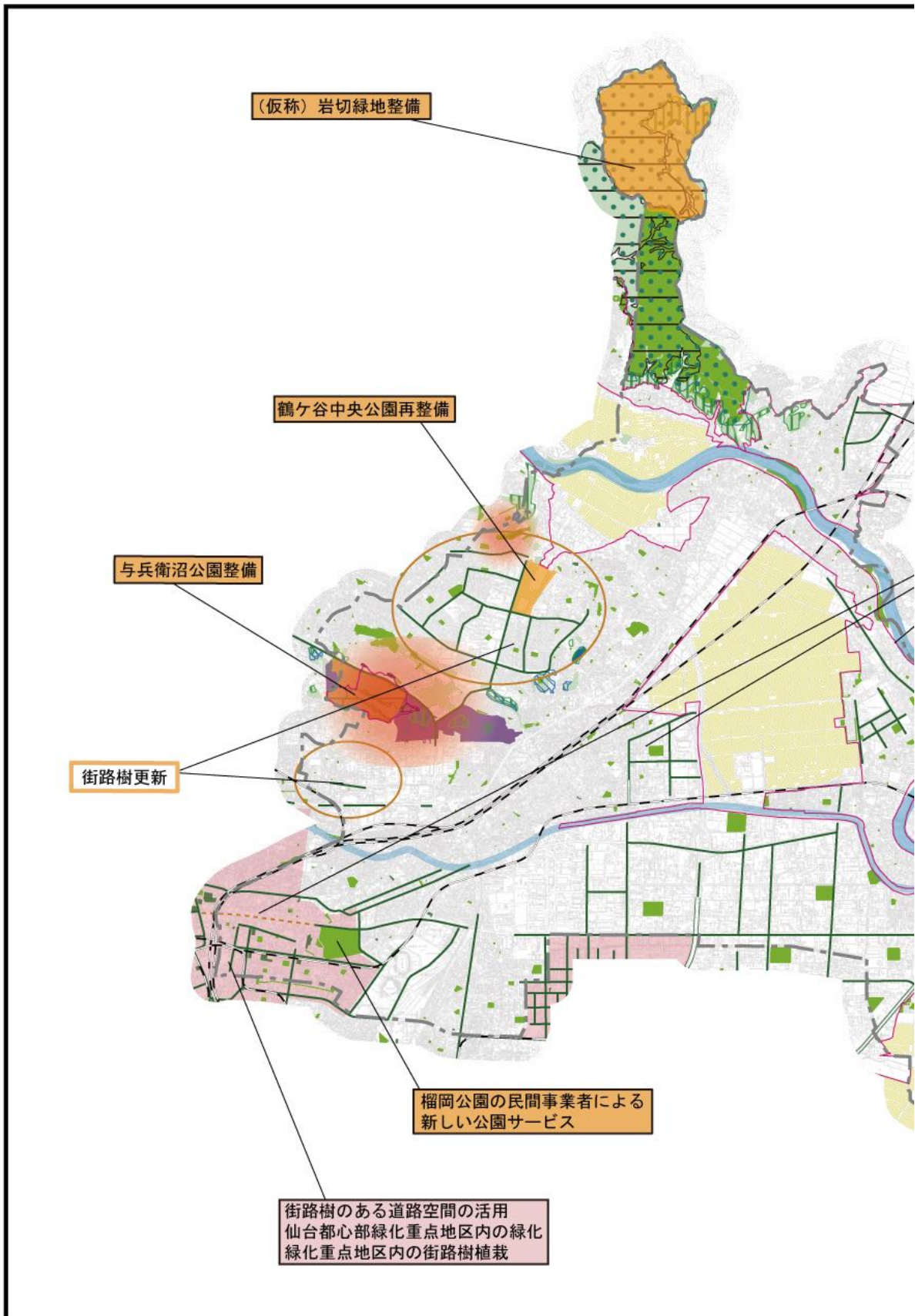
基本方針4. みどりとともに人が育つまち

- 子育てや健康づくり等地域ニーズに対応するため、新たに蒲生北部2号公園整備を進め、引き続き都市公園の機能再編や鶴ヶ谷中央公園再整備、土地区画整理地区（仙台駅東第二地区など）の公園整備など、身近な公園整備・再整備を重点的に推し進めます。
- 田園地域に隣接した海岸公園の特性を生かし、公園の管理・運営等において、子どもがみどりとふれあう機会の確保に努めます。

基本方針5. みどりを大切にすまち

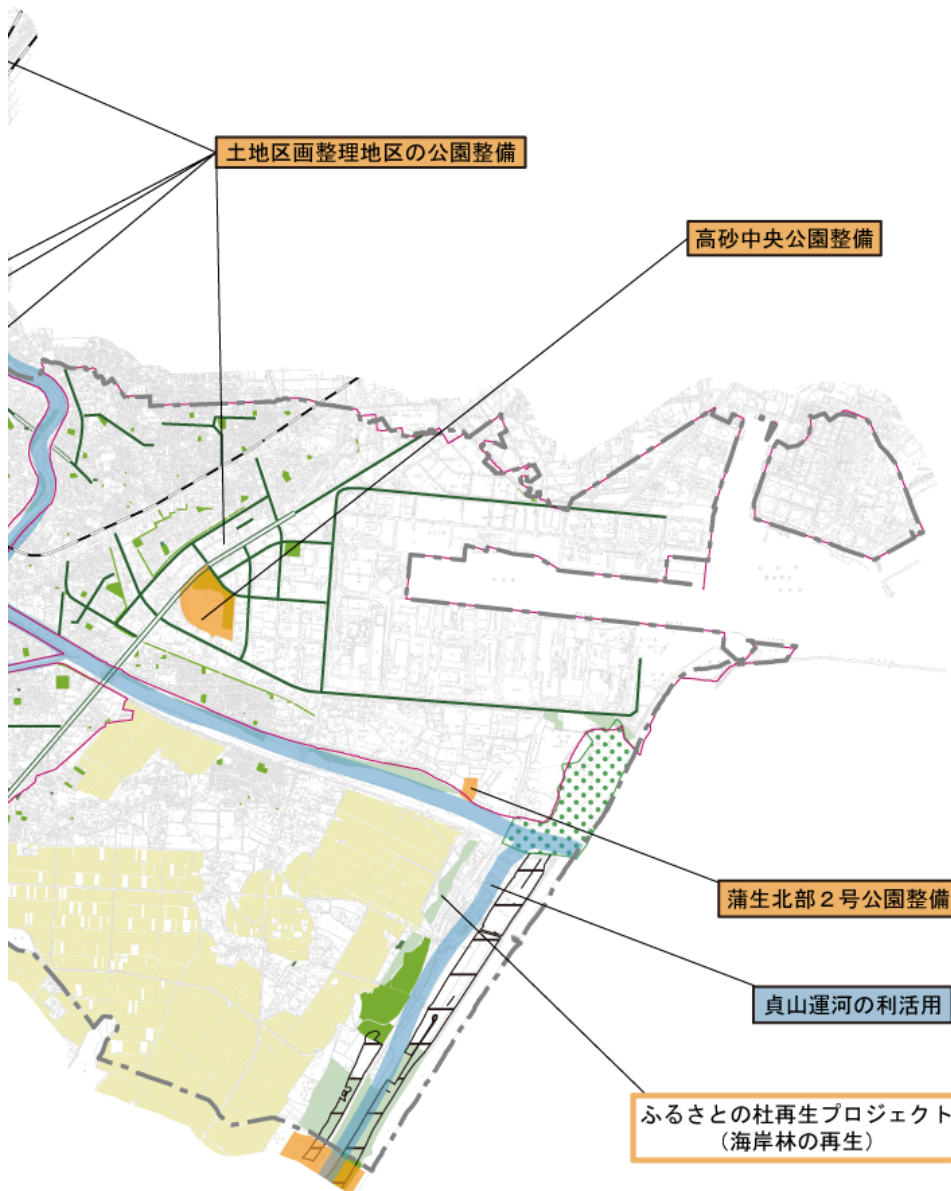
- 安全安心で快適に公園や街路樹のある道路を利用できるよう、引き続き公園施設の長寿命化、公園遊具の定期点検や公園施設等の安全パトロールを重点的に取組むとともに、新たに街路樹の総合的な管理計画の作成・運用（再掲）や計画的な街路樹更新を推し進めます。
- 持続可能な管理体制を構築する多様な主体の参画や人材育成のため、引き続き東部沿岸地域の官民連携による緑地運営管理や緑の活動団体及び公園愛護協力会等の支援を行います。

③ 具体的施策図



施設緑地		
都市公園		
その他の施設緑地		
街路樹		
		整備 更新検討
都市計画区域		
市街化区域		
緑化重点地区		

地域制緑地	現況	計画
特別緑地保全地区		
保全配慮地区		
風致地区		
河川区域		
自然公園（国定、県立）		
県自然環境保全地域		
緑地環境保全地域		
保安林		
民有林（市有林）		
民有林（私有林）		
保存緑地（杜の都の環境をつくる条例）		
特別環境保全区域（広瀬川の清流を守る条例）		
環境保全区域（広瀬川の清流を守る条例）		
農用地保全区域		
森林保全区域		



(3) 若林区

① みどりの特徴

区内には、井土浦の干潟や海岸の松林、広瀬川、大沼などのため池、歴史的資源である貞山運河や六郷堀、七郷堀などの多様な水辺景観が広がり、東部地区では、海岸公園、大沼水辺の広場、農業園芸センターなどのレクリエーション施設があります。平成23年(2011年)の東日本大震災で甚大な被害を受けた田園地域では、計画的なほ場整備による大規模化や集約化が図られました。

卸町通では緑量のあるケヤキ並木がグリーンベルトを形成していることなどから、エリア一帯が卸町緑化重点地区に指定されており、シンボル路線としてのケヤキ並木の維持管理やそれらの街路樹や公園緑地、民有地の緑化に連続性を持たせることでにぎわいと彩りのあるみどりのネットワークを形成することとしています(詳細はP. 150, 151参照)。また、市街地には、陸奥国分寺跡や薬師堂などの歴史的資源が分布しており、周辺の樹林と一体となった歴史的景観を形成しています。広瀬川宮沢緑地では、水に親しむことができ、数多くの市民イベントが開催されています。

② 基本方針ごとの主な事業・取組み

みどりの特徴を踏まえ、基本方針ごとに、次のように取組みます。

基本方針1. みどりと共生するまち

- 津波被害を軽減する海岸防災林を市民協働で再生するふるさとの杜再生プロジェクトや海岸公園整備事業を進めます。
- 市街地での大雨による浸水被害の軽減のため、今後、整備・再整備を行う公園緑地や道路において透水性舗装や雨庭等の整備に重点的に取り組むとともに、民有地においても緑化助成制度の運用によりそれらの整備を支援します。
- 生物多様性を確保するため、引き続き、農地を適正に保全するとともに、海岸公園において、井土浦や東谷地など湿地や干潟の保全・再生に努めます。

基本方針2. みどりで選ばれるまち

- 都市ブランドの向上に資するため、これまで培ってきた街路樹をより一層生かし、新たに街路樹の総合的な管理計画の作成・運用を行うとともに、引き続き卸町緑化重点地区内の街路樹の充実に努めます。
- 人々が集い交流するにぎわいを創出するため、引き続き、広瀬川創生プランに基づく河川敷でのイベント関連事業を推進するとともに、荒井東1号公園の民間事業者による運営管理に取組みます。

基本方針3. みどりを誇りとするまち

- 街路樹による風格ある景観を次世代に継承するため、新たに街路樹の総合的な管理計画の作成・運用（再掲）や計画的な街路樹更新を実施するとともに、引き続き卸町緑化重点地区内の街路樹の充実（再掲）に努めます。
- 地域への誇りと愛着の醸成のため、引き続き、歴史的・文化的資産である貞山運河や屋敷林・社寺林、名木・古木の利活用や保全、陸奥国分寺・国分寺尼寺跡整備事業に取り組まします。

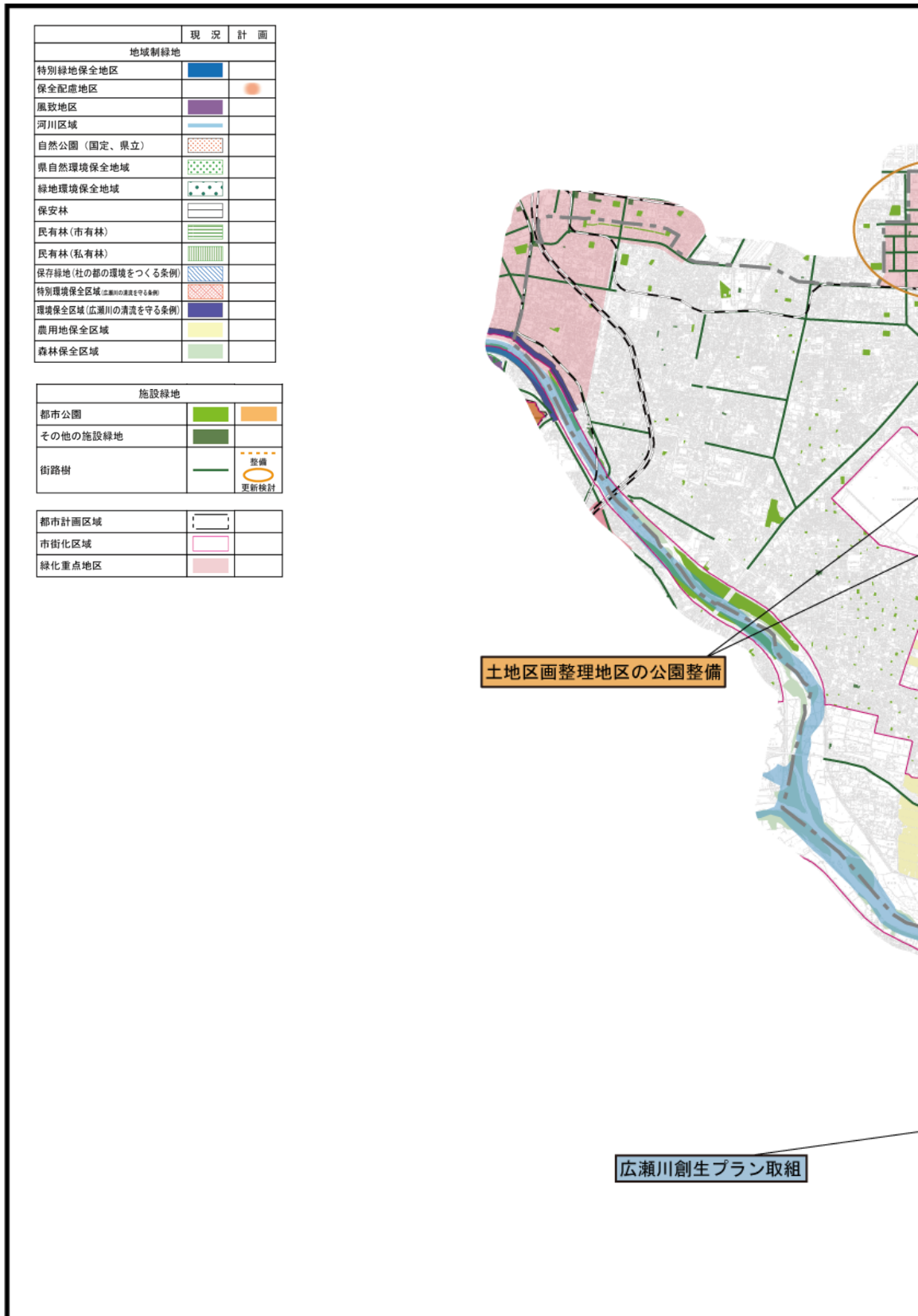
基本方針4. みどりとともに人が育つまち

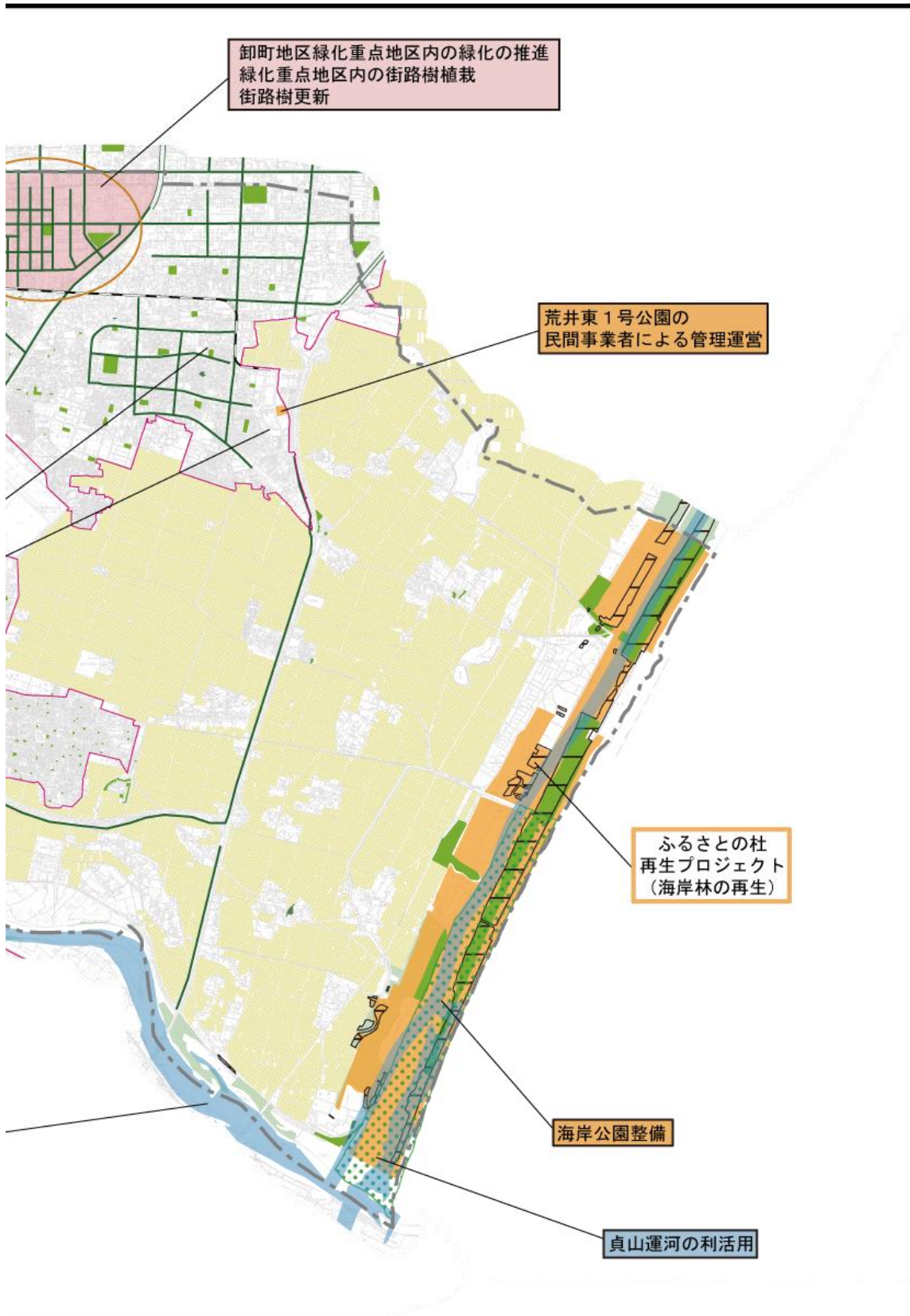
- 子育てや健康づくり等地域ニーズに対応するため、引き続き土地区画整理地区（荒井南地区など）の公園整備などの身近な公園整備・再整備や都市公園の機能再編を重点的に推し進めます。
- 田園地域に隣接した海岸公園の特性を生かし、公園の管理・運営等において、子どもがみどりとふれあう機会の確保に努めます。

基本方針5. みどりを大切にすまち

- 安全安心で快適に公園や街路樹のある道路を利用できるよう、引き続き公園施設の長寿命化、公園遊具の定期点検や公園施設等の安全パトロールを重点的に取組むとともに、新たに街路樹の総合的な管理計画の作成・運用（再掲）や計画的な街路樹更新を推し進めます。
- 持続可能な管理体制を構築する多様な主体の参画や人材育成のため、引き続き荒井東1号公園の民間事業者による運営管理や東部沿岸地域の官民連携による緑地運営管理、緑の活動団体及び公園愛護協力会等の支援を行います。

③ 具体的施策図





(4) 太白区

① みどりの特徴

区内には名取川や広瀬川、笹川などの水辺景観が広がり、名取川右岸地域には農地が分布しています。市街地に隣接して旗立緑地や金剛沢緑地などの自然環境が豊かな緑地があり、散策路などが整備されています。

市街地には大年寺山公園、三神峯公園、縄文の森広場、地底の森ミュージアムなど、みどりと調和する歴史的遺構も数多く分布するとともに、八木山動物公園や仙台市野草園、太白山自然観察の森などの動植物に親しめる施設も設置されています。西部の秋保地域には自然豊かな森林が、太白山周辺地域には丘陵や農地が分布しています。

長町地区では、あすと長町緑化重点地区が指定されており、地区計画との連携による緑地の確保やあすと長町中央公園や杜の広場公園の利活用、あすと長町大通り線を中心とした街路樹の育成など重点的な緑化の推進が図られているほか（詳細はP. 148, 149参照）、八木山地区では松並木や風致地区に指定されている樹林地などにより、みどりあふれる景観を形成しています。その他、橋本農園、二ツ沢などの市街地に残された貴重な樹林地が保存緑地に指定されています。

② 基本方針ごとの主な事業・取組み

みどりの特徴を踏まえ、基本方針ごとに、次のように取組みます。

基本方針1. みどりと共生するまち

- 雨水の貯留・浸透、土砂災害防止などのため、引き続き、緑地保全制度の運用により、東原特別緑地保全地区や旗立保存緑地等の保全に取組みます。
- 市街地での大雨による浸水被害の軽減のため、今後、整備・再整備を行う公園緑地や道路において透水性舗装や雨庭等の整備に重点的に取組むとともに、^{あめにむ}民有地においても緑化助成制度の運用によりそれらの整備を支援します。

基本方針2. みどりで選ばれるまち

- 人々が集い交流するにぎわいを創出するため、新たに杜の広場公園の利活用に取組むとともに、引き続き、あすと長町緑化重点地区の運用による緑化の推進や広瀬川創生プランの推進に取組みます。

基本方針3. みどりを誇りとするまち

- 街路樹による風格ある景観を次世代に継承するため、新たに街路樹の総合的な管理計画の作成・運用や計画的な街路樹更新に重点的に取組むとともに、引き続きあすと長町緑化重点地区内の街路樹の充実に努めます。
- 地域への誇りと愛着の醸成のため、引き続き、歴史的・文化的資産である屋敷林・社寺

林、名木・古木の利活用や保全に重点的に取り組むとともに、歴史・文化と調和するみどりの創出・充実のため、郡山遺跡整備や秋保大滝植物園維持管理に取り組みます。

○杜の都を特徴づける市街地を囲む丘陵部の保全のため、引き続き大年寺山公園整備や保存緑地等の制度の運用に取り組みます。

基本方針4. みどりとともに人が育つまち

○子育てや健康づくり等地域ニーズに対応するため、引き続き都市公園の機能再編や土地区画整理地区（富沢西地区など）の公園整備など、身近な公園整備・再整備を重点的に取り組むとともに、八木山動物公園の施設の長寿命化を進めます。

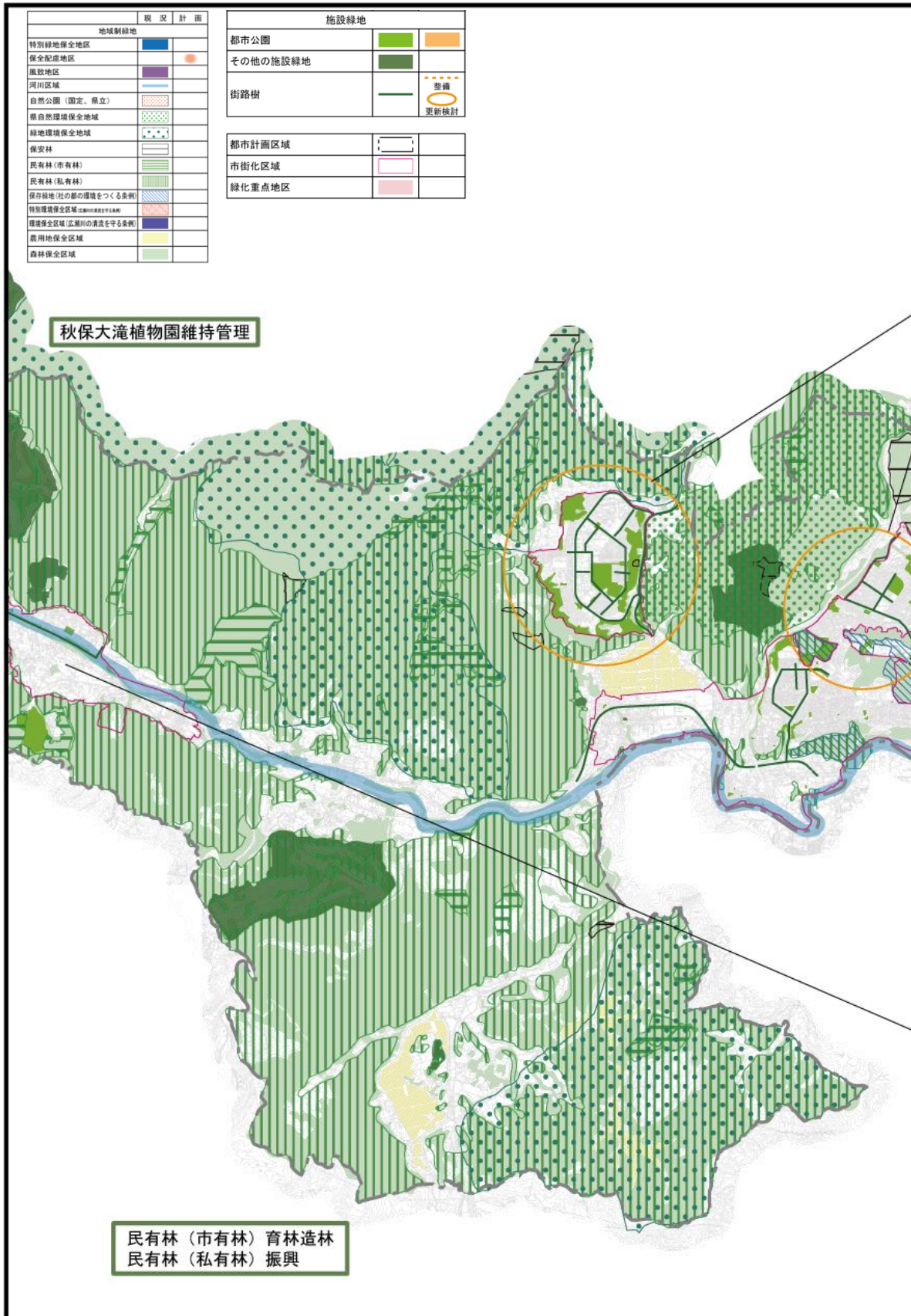
○みどりを介した地域コミュニティ醸成のため、新たに、地域とともに緑地の維持管理や活用の方策を考えていく元気もり森まもり隊事業に取り組みとともに、引き続き太白山ふれあいの森事業を進めます。

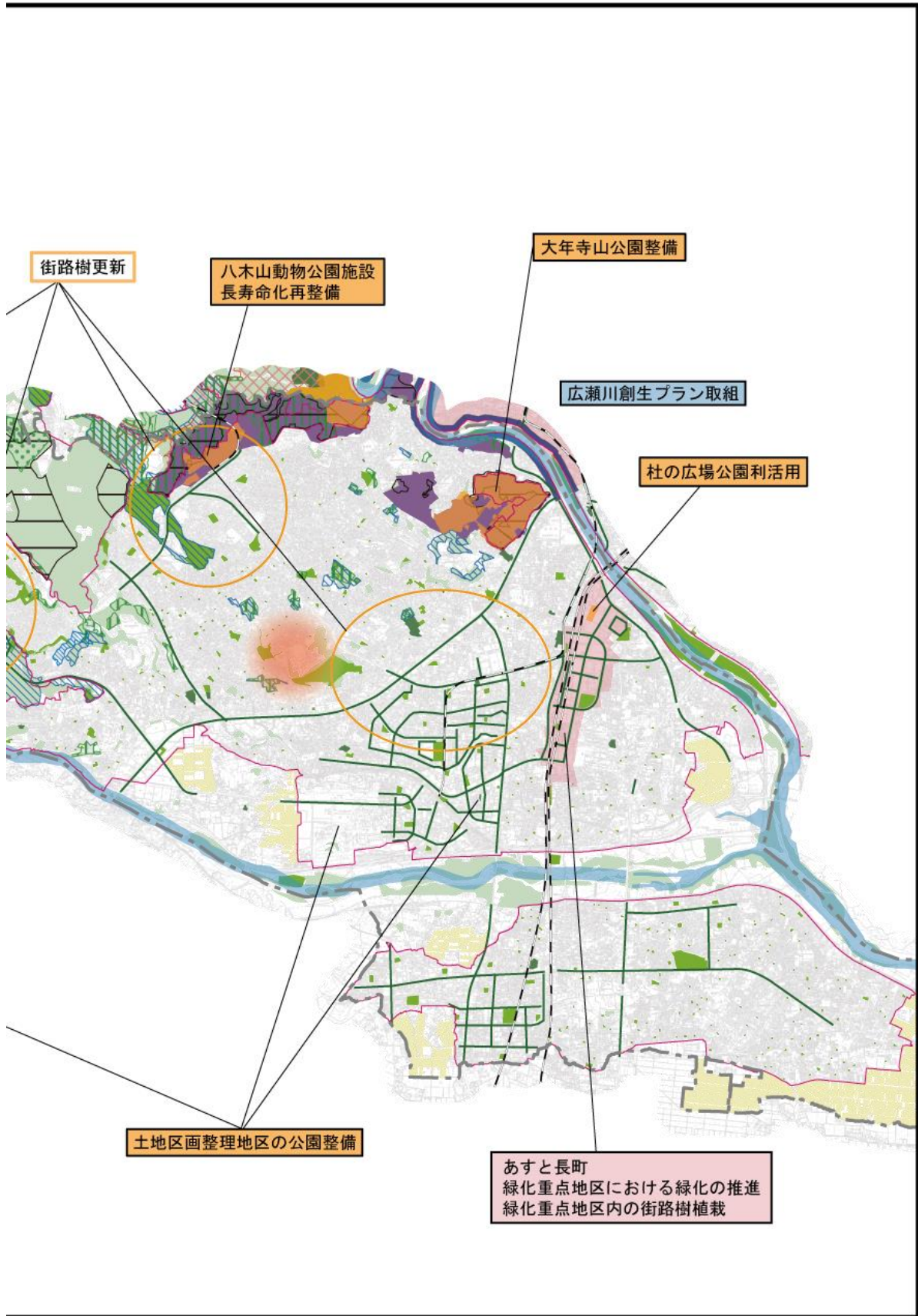
基本方針5. みどりを大切にすまち

○安全安心で快適に公園や街路樹のある道路を利用できるよう、引き続き公園施設の長寿命化、公園遊具の定期点検や公園施設等の安全パトロールを重点的に取り組むとともに、新たに街路樹の総合的な管理計画の作成・運用（再掲）や計画的な街路樹更新を推し進めます。

○持続可能な管理体制を構築する多様な主体の参画や人材育成のため、新たに元気もり森まもり隊事業（再掲）に取り組みとともに、引き続き緑の活動団体や公園愛護協力会等の支援を行います。

③ 具体的施策図





(5) 泉区

① みどりの特徴

西部には泉ヶ岳を中心とした自然豊かな森林地域があり、その麓の田園地帯には、農地とともに屋敷林（居久根）が分布しています。また、泉ヶ岳を水源とした七北田ダムがあり、七北田川が東西に流れています。市街地では、七北田公園や水の森公園などの大規模な公園があり、様々なレクリエーションやイベントで活用されているほか、泉中央地区一帯は泉中央緑化重点地区に指定されており、街路樹や公園の適切な維持管理や民有地での新たなみどりのオープンスペース創出を誘導することなどで市街地と七北田川を結ぶ水と緑のネットワークを形成することとしています（詳細はP. 152, 153参照）。同地区及び周辺では花による修景などの緑化に多く取組まれており、緑の活動団体の活動が盛んです。

また、歴史的な資源を活用した長命館公園や鶴ヶ城公園が整備されています。その他、ため池や樹林地などの豊かな自然資源を活用した将監風致公園、真美沢公園、高森東公園、紫山公園、七北田川友愛緑地などが整備されています。

② 基本方針ごとの主な事業・取組み

みどりの特徴を踏まえ、基本方針ごとに、次のように取組みます。

基本方針1. みどりと共生するまち

- 雨水の貯留・浸透、土砂災害防止などのため、新たに特別緑地保全地区や保存緑地等の制度運用の検討を進めます。
- 市街地での大雨による浸水被害の軽減のため、今後、整備・再整備を行う公園緑地や道路において透水性舗装や雨庭等の整備に重点的に取組むとともに、民有地においても緑化助成制度の運用によりそれらの整備を支援します。

基本方針2. みどりで選ばれるまち

- 都市ブランドの向上に資するため、これまで培ってきた街路樹をより一層生かし、新たに街路樹の総合的な管理計画の作成・運用を行うとともに、引き続き泉中央緑化重点地区内の街路樹の充実に努めます。
- 人々の交流を促すみどりの空間を創造するため、泉中央駅ペDESTリアンデッキにおいて仙台おもてなし花壇（企業・団体等の協賛により設置する花壇）の整備に取組むとともに、引き続き花の修景事業を行います。

基本方針3. みどりを誇りとするまち

- 街路樹による風格ある景観を次世代に継承するため、新たに街路樹の総合的な管理計画の作成・運用（再掲）や計画的な街路樹更新を実施するとともに、引き続き泉中央緑化重点

地区内の街路樹の充実（再掲）や花の修景事業（再掲）に取り組めます。

- 地域への誇りと愛着の醸成のため、引き続き、歴史的・文化的資産である屋敷林・社寺林や名木・古木の利活用や保全に努めます。

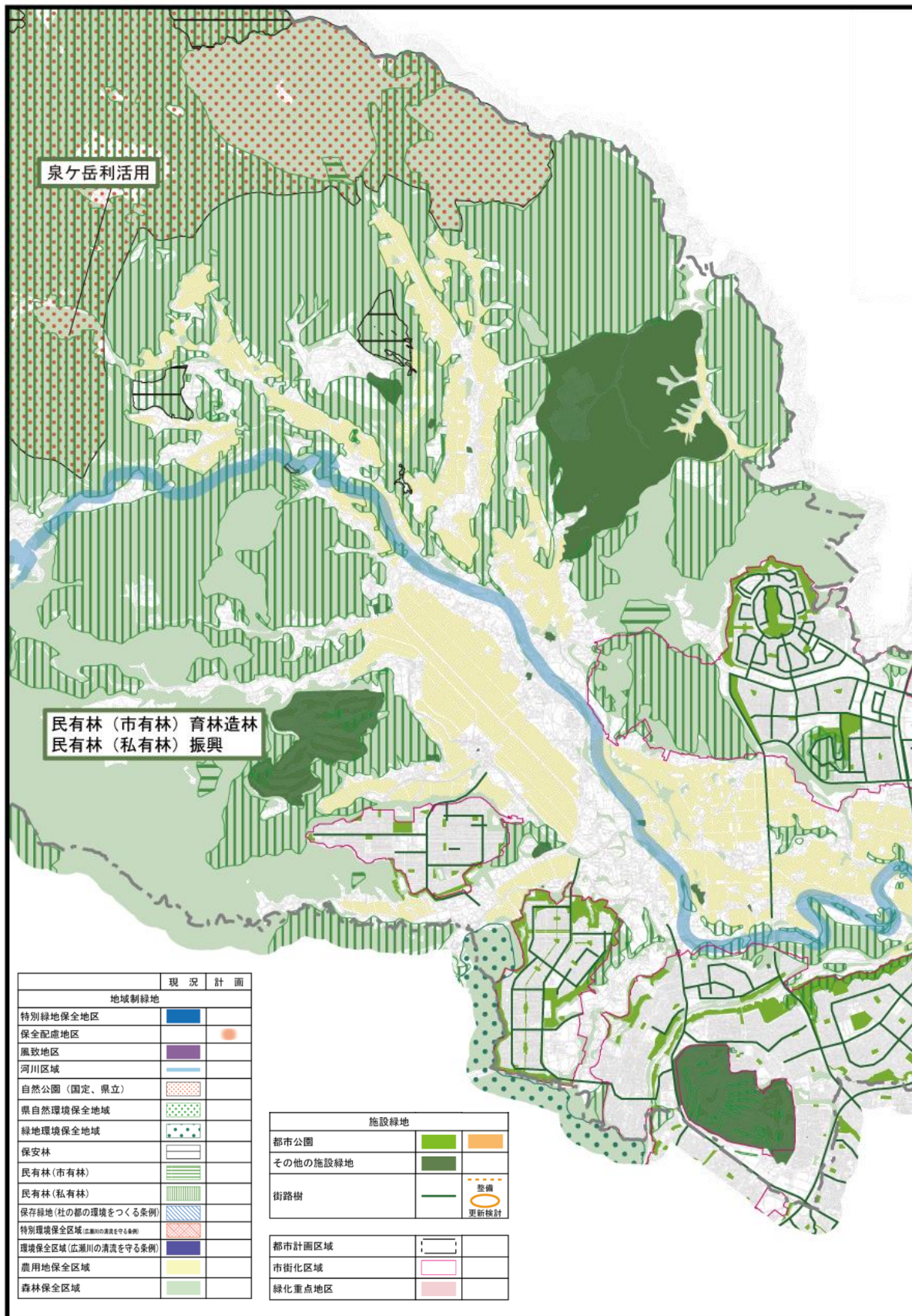
基本方針4. みどりとともに人が育つまち

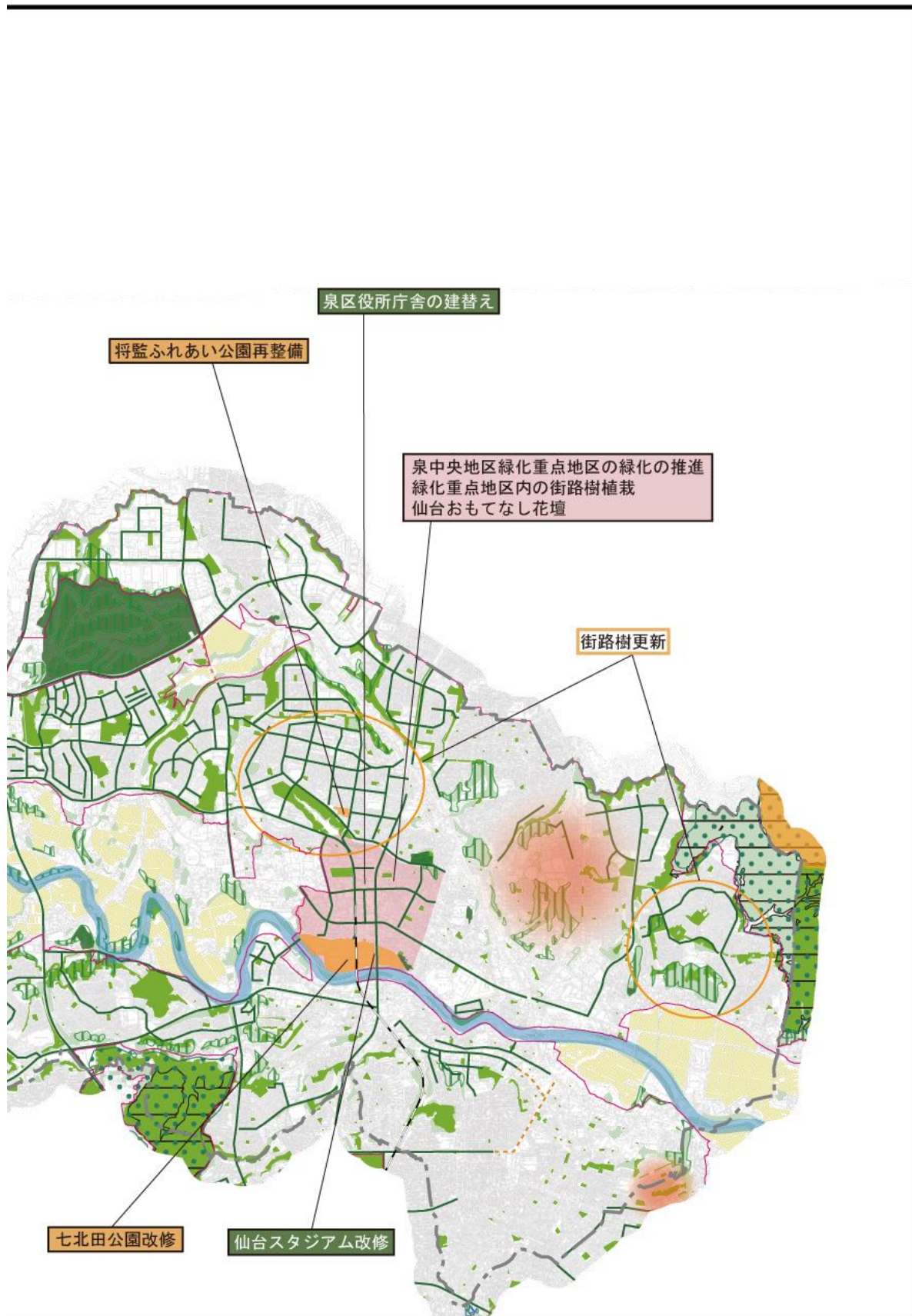
- 子育てや健康づくり等地域ニーズに対応するため、引き続き都市公園の機能再編や、将監ふれあい公園再整備、土地区画整理地区（西中山地区など）の公園整備など、身近な公園整備・再整備を重点的に推し進めます。
- 暮らしの質を高める身近なみどりを充実させるため、七北田公園、仙台スタジアムの改修など地域の特色を踏まえた公園緑地の整備を進めるとともに、泉区役所庁舎の建替えでは、他のモデルとなる質の高い緑化を目指します。
- みどりにより健やかな心身を育むため、引き続き泉ヶ岳利活用に取り組めます。

基本方針5. みどりを大切にすまち

- 安全安心で快適に公園や街路樹のある道路を利用できるよう、引き続き公園施設の長寿命化、公園遊具の定期点検や公園施設等の安全パトロールを重点的に実施するとともに、新たに街路樹の総合的な管理計画の作成・運用（再掲）や計画的な街路樹更新を推し進めます。
- 持続可能な管理体制を構築する多様な主体の参画や人材育成のため、泉中央駅ペDESTリアンデッキにおいて仙台おもてなし花壇（再掲）の整備に取り組むほか、引き続き緑の活動団体や公園愛護協力会等の支援を行います。

③ 具体的施策図





泉区役所庁舎の建替え

将監ふれあい公園再整備

泉中央地区緑化重点地区の緑化の推進
 緑化重点地区内の街路樹植栽
 仙台おもてなし花壇

街路樹更新

七北田公園改修

仙台スタジアム改修

3 各方針の事業・取組みの一覧

基本方針ごと事業・取組み及び担当部署の一覧を以下に示します。

基本方針 1

みどりと共生するまち

施策の柱	施策	事業・取組み	担当部署
①みどりを生かした防災・減災を進める	1)自然災害等を軽減するみどりの保全・育成	風致地区制度の運用	【重点】 百年の杜推進課
		特別緑地保全地区制度の運用	【重点】 百年の杜推進課
		特別緑地保全地区の管理計画の策定	百年の杜推進課
		緑地保全地域制度活用の検討	百年の杜推進課
		【見直継続】保全配慮地区制度活用の検討	百年の杜推進課
		保存緑地制度（杜の都の環境をつくる条例）の運用	【重点】 百年の杜推進課
		【見直継続】開発などにおける樹林地保全の検討	百年の杜推進課
		【見直継続】樹林地カルテの作成	百年の杜推進課
		土地利用調整制度の運用	【重点】 開発調整課
		【見直継続】環境影響評価制度の運用	【重点】 環境共生課
		市有林造林育林事業	【重点】 農林土木課
		民有林（私有林）振興事業	【重点】 農林土木課
		森林病虫害対策事業	農林土木課
		いずみ墓園整備事業	保健管理課
		樹林地の評価と保全	百年の杜推進課
		【見直継続】青下水源地の保全（青下の杜プロジェクト含む）	水道局営業課
		農地の適正な保全	【重点】 農政企画課
		ふるさとの杜再生プロジェクト	【重点】 百年の杜推進課
		【見直継続】屋敷林（居久根）の保全と活用	【重点】 百年の杜推進課
		海岸公園整備事業	公園課
		公園緑地における湿地や干潟の保全・再生	公園課
		河川改修事業（多自然川づくり）	【重点】 河川課
		【新規】公園緑地における透水性舗装や雨庭等の整備	【重点】 公園課
	【新規】道路整備等における透水性舗装や雨庭等の導入	【重点】 道路計画課	
	公共施設等における雨水浸透施設の整備	下水道計画課	
	【新規】建築物等緑化ガイドラインの運用	【重点】 百年の杜推進課	
	街路樹植栽事業	公園課	
	生垣づくり助成事業	百年の杜推進課	
	2)災害時の避難場所や避難路となるみどりの充実	公園空白地の解消	公園課
		【見直継続】都市公園の防災対策・機能向上	公園課
		青葉山公園整備事業	【重点】 公園課
		西公園再整備事業	【重点】 公園課
		榴岡公園改修事業	宮城野区公園課
		高砂中央公園整備事業	公園課
災害時の公園利用ルールづくり		公園課	
災害時の地域団体や企業との連携		公園課	
街路樹植栽事業（再掲）		公園課	
生垣づくり助成事業（再掲）		百年の杜推進課	

施策の柱	施策	事業・取組み	担当部署
②みどりにより、健全な水循環を維持・増進する	1)市街地等の浸透力・保水力の向上	【新規】公園緑地における透水性舗装や雨庭等の整備（再掲） 【重点】 【新規】道路整備等における透水性舗装や雨庭等の導入（再掲） 【重点】 【見直継続】グリーンインフラ推進助成事業 【重点】 【新規】建築物等緑化ガイドラインの運用（再掲） 【重点】	公園課 道路計画課 百年の杜推進課 百年の杜推進課
	2)樹林地・農地の適正な保全	風致地区制度の運用（再掲） 【重点】 特別緑地保全地区制度の運用（再掲） 【重点】 【見直継続】市民緑地制度の活用 【重点】 特別緑地保全地区の管理計画の策定（再掲） 緑地保全地域制度活用の検討（再掲） 【見直継続】保全配慮地区制度活用の検討（再掲） 保存緑地制度（杜の都の環境をつくる条例）の運用（再掲） 【重点】 【見直継続】開発などにおける樹林地保全の検討（再掲） 【見直継続】樹林地カルテの作成（再掲） 土地利用調整制度の運用（再掲） 【重点】 【見直継続】環境影響評価制度の運用（再掲） 【重点】 市有林造林育林事業（再掲） 【重点】 民有林（私有林）振興事業（再掲） 【重点】 農地の適正な保全（再掲） 【重点】 【見直継続】青下水源地の保全（青下の杜プロジェクト含む）（再掲）	百年の杜推進課 百年の杜推進課 百年の杜推進課 百年の杜推進課 百年の杜推進課 百年の杜推進課 百年の杜推進課 開発調整課 環境共生課 農林土木課 農林土木課 農政企画課 水道局営業課
③都市のみどりをつなぎ、豊かな生態系を育む	3)河川環境の保全	河川改修事業（多自然川づくり）（再掲） 【重点】 河川・水路沿いの樹林地の保全 水質保全区域・環境保全区域（広瀬川の清流を守る条例）の運用 【重点】	河川課 河川課 河川課
	1)生物の生息地となる樹林地、公園・緑地等の保全・充実	風致地区制度の運用（再掲） 【重点】 特別緑地保全地区制度の運用（再掲） 【重点】 市民緑地制度の活用（再掲） 【重点】 特別緑地保全地区の管理計画の策定（再掲） 緑地保全地域制度活用の検討（再掲） 【見直継続】保全配慮地区制度活用の検討（再掲） 保存緑地制度（杜の都の環境をつくる条例）の運用（再掲） 【重点】 農地の適正な保全（再掲） 【重点】 【見直継続】開発などにおける樹林地保全の検討（再掲） 【見直継続】樹林地カルテの作成（再掲） 土地利用調整制度の運用（再掲） 【重点】 【見直継続】環境影響評価制度の運用（再掲） 【重点】 市有林造林育林事業（再掲） 【重点】 民有林（私有林）振興事業（再掲） 【重点】 森林病虫害対策事業（再掲） いずみ墓園整備事業（再掲）	百年の杜推進課 百年の杜推進課 百年の杜推進課 百年の杜推進課 百年の杜推進課 百年の杜推進課 農政企画課 百年の杜推進課 百年の杜推進課 開発調整課 環境共生課 農林土木課 農林土木課 農林土木課 保健管理課

施策の柱	施策	事業・取組み	担当部署	
③都市のみどりを つなぎ、豊かな生 態系を育む	1)生物の生息地とな る樹林地、公園・緑 地等の保全・充実	齊勝沼緑地整備事業	公園課	
		【見直継続】与兵衛沼公園整備事業	宮城野区公園課	
		【見直継続】(仮称)岩切緑地整備事業	公園課	
		河川緑地整備事業	公園課	
		太白山自然観察の森の樹林地管理	公園課	
		水の森公園の管理・利活用	公園課	
		公園緑地における樹林地管理	【重点】公園課	
		【見直継続】生物多様性地域戦略の推進	【重点】環境共生課	
		2)郷土種を利用した 緑化、みどりのネット ワークの形成	郷土種による緑化の推進	【重点】百年の杜推進課
			【新規】建築物等緑化ガイドラインの運用(再掲)	【重点】百年の杜推進課
			【見直継続】生物多様性地域戦略の推進(再掲)	環境共生課
			街路樹植栽事業(再掲)	公園課
			道路法面の緑化	道路計画課
			六郷堀・七郷堀非かんがい期通水事業	河川課
河川改修事業(多自然川づくり)(再掲)	【重点】河川課			
④みどりを資源とし て循環させる	1)みどりの有効活 用、環境負荷の小さ い資材の活用	河川・水路沿いの樹林地の保全(再掲)	河川課	
		民有林(私有林)振興事業(再掲)	【重点】農林土木課	
		花と緑のおゆずり情報バンクの運営	百年の杜推進課	
		公園整備などにおける再生材の利用	公園課	
		木質バイオマスの利用促進	廃棄物企画課	
			公園課	
		建材としての地位産材の供給・使用促進する仕組みの検討	農林土木課	

基本方針 2

みどりで選ばれるまち

施策の柱	施策	事業・取組み	担当部署
⑤みどりで人、企業を惹きつける	1) 都心部のシンボル並木の磨き上げによる都市ブランドの向上	【新規】街路樹の総合的な管理計画の作成・運用	【重点】 公園課
		【見直継続】定禅寺通・青葉通ケヤキ並木の保全のあり方の検討	百年の杜推進課
⑥みんながみどりを享受できるまちを	2) 老朽化したビルの建替えなどを契機とした質の高い緑化空間の創出	【見直継続】緑化重点地区の運用	百年の杜推進課
		緑化重点地区内の街路樹充実事業	【重点】 公園課
⑥みんながみどりを享受できるまちを	1) あらゆる人々が集い、楽しみ、活動できるような公園、緑地の整備	【新規】建築物等緑化ガイドラインの運用（再掲）	【重点】 百年の杜推進課
		【新規】建築物等緑化認定制度の導入	【重点】 百年の杜推進課
⑥みんながみどりを享受できるまちを	2) 人々の交流を促すみどりの空間形成	【見直継続】グリーンインフラ推進助成事業（再掲）	【重点】 百年の杜推進課
		【新規】市役所等の大型公共建築物でのモデルとなる緑化の実施	【重点】 本庁舎建替準備室
⑥みんながみどりを享受できるまちを	1) あらゆる人々が集い、楽しみ、活動できるような公園、緑地の整備	【新規】グリーンビルディングの整備の促進	環境共生課
		総合設計制度による公開空地の緑化推進	建築指導課
⑥みんながみどりを享受できるまちを	2) 人々の交流を促すみどりの空間形成	【新規】まち再生・まち育て活動支援事業	【重点】 公園課
		【新規】ストック活用型都市再生推進事業	【重点】 各区公園課
⑥みんながみどりを享受できるまちを	1) あらゆる人々が集い、楽しみ、活動できるような公園、緑地の整備	【新規】まちなかウォーク推進事業	【重点】 公園課
		【新規】全国都市緑化仙台フェアの開催	【重点】 公園課
⑥みんながみどりを享受できるまちを	2) 人々の交流を促すみどりの空間形成	公園施設のバリアフリー化・ユニバーサルデザイン導入	【重点】 公園課
		【見直継続】緑化重点地区の運用（再掲）	【重点】 百年の杜推進課
⑥みんながみどりを享受できるまちを	1) あらゆる人々が集い、楽しみ、活動できるような公園、緑地の整備	緑化重点地区内の街路樹充実事業（再掲）	【重点】 公園課
		公園を活用した東北の魅力発信事業	東北連携推進室
⑥みんながみどりを享受できるまちを	2) 人々の交流を促すみどりの空間形成	【見直継続】広瀬川創生プラン取組み事業の推進	河川課
		【見直継続】広瀬川における親水空間の創出	河川課
⑥みんながみどりを享受できるまちを	1) あらゆる人々が集い、楽しみ、活動できるような公園、緑地の整備	PFIなどの民間活力を導入した整備・管理手法の検討	公園課
		榴岡公園の民間事業者による新しい公園サービスの提供	公園課
⑥みんながみどりを享受できるまちを	2) 人々の交流を促すみどりの空間形成	定禅寺通緑地魅力アップ事業	【重点】 定禅寺通活性化室
		荒井東1号公園の民間事業者による運営管理	若林区公園課
⑥みんながみどりを享受できるまちを	1) あらゆる人々が集い、楽しみ、活動できるような公園、緑地の整備	青葉山公園整備事業（再掲）	【重点】 公園課
		西公園再整備事業（再掲）	【重点】 公園課
⑥みんながみどりを享受できるまちを	2) 人々の交流を促すみどりの空間形成	花の修景事業	百年の杜推進課
		【新規】仙台おもてなし花壇	百年の杜推進課
⑥みんながみどりを享受できるまちを	1) あらゆる人々が集い、楽しみ、活動できるような公園、緑地の整備	【新規】都心部の公園を活用したエリアマネジメントの推進	【重点】 公園課
		【新規】杜の広場公園利活用事業（杜の広場にぎわいづくり協議会）	太白区公園課
⑥みんながみどりを享受できるまちを	2) 人々の交流を促すみどりの空間形成	豊かな自然を生かした体験型プログラムの創出	観光課

基本方針 3

みどりを誇りとするまち

施策の柱	施策	事業・取組み	担当部署	
⑦杜の都にふさわしいみどりを充実させる	1)市街地を囲む緑地や丘陵部の保全	青葉山公園整備事業（再掲）	【重点】公園課	
		大年寺山公園整備事業	公園課	
		風致地区制度の運用（再掲）	【重点】百年の杜推進課	
		保存緑地制度（杜の都の環境をつくる条例）の運用（再掲）	【重点】百年の杜推進課	
		【見直継続】広瀬川創生プラン取組み事業の推進（再掲）	河川課	
		【見直継続】広瀬川における親水空間の創出（再掲）	河川課	
		2)風格のある杜の都の景観づくり	風致地区制度の運用（再掲）	【重点】百年の杜推進課
			特別緑地保全地区制度の運用（再掲）	【重点】百年の杜推進課
			市民緑地制度の活用（再掲）	【重点】百年の杜推進課
			特別緑地保全地区の管理計画の策定（再掲）	百年の杜推進課
	緑地保全地域制度活用の検討（再掲）		百年の杜推進課	
	【見直継続】保全配慮地区制度活用の検討（再掲）		百年の杜推進課	
	保存緑地制度（杜の都の環境をつくる条例）の運用（再掲）		【重点】百年の杜推進課	
	土地利用調整制度の運用（再掲）		【重点】開発調整課	
	【見直継続】環境影響評価制度の運用（再掲）		【重点】環境共生課	
	青葉山公園整備事業（再掲）		【重点】公園課	
	大年寺山公園整備事業（再掲）		公園課	
	【新規】建築物等緑化ガイドラインの運用（再掲）		【重点】百年の杜推進課	
	【新規】建築物等緑化認定制度の導入（再掲）		【重点】百年の杜推進課	
	【新規】市役所等の大型公共建築物でのモデルとなる緑化の実施（再掲）		【重点】本庁舎建替準備室	
	地区計画制度による緑化の推進		都市計画課	
	【見直継続】緑地協定の運用		百年の杜推進課	
	花の修景事業（再掲）		百年の杜推進課	
	街路樹植栽事業（再掲）		公園課	
	【見直継続】緑化重点地区の運用(再掲)		百年の杜推進課	
	緑化重点地区の街路樹充実事業(再掲)		【重点】公園課	
	【新規】街路樹の総合的な管理計画の作成・運用(再掲)		【重点】公園課	
	【新規】計画的な街路樹更新の実施		【重点】公園課	
	定禅寺通緑地魅力アップ事業（再掲）	【重点】定禅寺通活性化室		
	【見直継続】定禅寺通・青葉通ケヤキ並木の保全のあり方の検討（再掲）	百年の杜推進課		
	景観計画と連携した緑化・緑地保全	百年の杜推進課		
	景観計画による良好な景観形成	都市景観課		
【見直継続】広瀬川創生プラン取組み事業の推進（再掲）	河川課			
【見直継続】広瀬川における親水空間の創出（再掲）	河川課			

施策の柱	施策	事業・取組み	担当部署	
⑧歴史と文化の 香る杜の都のみど りを守り、継承す る	1)歴史・文化と調和 するみどりの創出・充 実	青葉山公園整備事業（再掲）	【重点】 公園課	
		西公園再整備事業（再掲）	【重点】 公園課	
		大年寺山公園整備事業（再掲）	公園課	
		【新規】勾当台公園再整備事業（再掲）	【重点】 公園課	
		（仮称）米ヶ袋一丁目公園（魯迅記念広場）整備事業	公園課	
		【見直継続】秋保大滝植物園維持管理事業	公園課	
		郡山遺跡整備事業	文化財課	
		陸奥国分寺・国分尼寺跡整備事業	文化財課	
		【新規】仙台城跡整備事業	【重点】 文化財課	
		花の修景事業（再掲）	百年の杜推進課	
		杜の都の彫刻めぐり事業	【重点】 百年の杜推進課	
		2)歴史あるみどりの保 全と活用	定禅寺通緑地魅力アップ事業（再掲）	【重点】 定禅寺通活性化室
			【見直継続】定禅寺通・青葉通ケヤキ並木の保全のあり方の検討（再掲）	百年の杜推進課
	【見直継続】屋敷林（居久根）の保全と活用（再掲）		【重点】 百年の杜推進課	
	【見直継続】社寺林の保全と活用		百年の杜推進課	
	杜の都の彫刻めぐり事業（再掲）		【重点】 百年の杜推進課	
	四ツ谷用水再発見事業		【重点】 環境共生課	
	貞山運河の利活用事業	【重点】 公園課		
	保存樹木等の指定	百年の杜推進課		
杜の都の名木・古木めぐり事業	【重点】 百年の杜推進課			

基本方針 4

みどりとともに人が育つまち

施策の柱	施策	事業・取組み	担当部署
⑨暮らしの質を高める身近なみどりを充実させる	1)地域の特色を踏まえた公園緑地等の整備	公園利用実態調査 都市公園の機能再編事業（再掲）【重点】 公園空白地の解消（再掲） 【見直継続】身近な公園整備・再整備事業【重点】 西公園再整備事業（再掲）【重点】 榴岡公園改修事業（再掲） 高砂中央公園整備事業（再掲） 八木山動物公園施設長寿命化再整備事業 【新規】蒲生北部2号公園整備事業 評定河原公園再整備事業 上杉公園再整備事業 将監ふれあい公園再整備事業 鶴ヶ谷中央公園再整備事業 七北田公園改修事業 仙台スタジアム改修事業 【新規】交通公園等機能特化型公園整備事業 【新規】水と親しむ公園づくり 土地区画整理地区の公園整備事業	公園課 公園課 各区公園課 公園課 公園課 各区公園課 公園課 宮城野区公園課 公園課 八木山動物公園管理課 宮城野区公園課 青葉区公園課 青葉区公園課 泉区公園課 宮城野区公園課 公園課 公園課 公園課 公園課 各区公園課
	2)住宅地や公共施設、民間施設等におけるみどりの充実	【新規】建築物等緑化ガイドラインの運用（再掲）【重点】 【新規】建築物等緑化認定制度の導入(再掲)【重点】 【新規】市役所等の大型公共建築物でのモデルとなる緑化の実施（再掲）【重点】 杜の都の環境をつくる条例による緑化の推進 緑化木植栽助成事業 コミュニティガーデンづくり【重点】 花の修景事業（再掲） 街路樹植栽事業（再掲） 道路法面の緑化（再掲） 総合設計制度による公開空地の緑化推進（再掲） 工場立地法による緑化推進 地区計画制度による緑化の推進（再掲） 【見直継続】緑地協定の運用（再掲） 生垣づくり助成事業（再掲） 記念樹交付事業 緑のカーテンの普及促進	百年の杜推進課 百年の杜推進課 本庁舎建替準備室 百年の杜推進課 百年の杜推進課 百年の杜推進課 百年の杜推進課 公園課 道路計画課 建築指導課 企業立地課 都市計画課 百年の杜推進課 百年の杜推進課 百年の杜推進課 環境共生課

施策の柱	施策	事業・取組み	担当部署
⑩みどりにより健やかな心身を育む	1)みどりによる子どもの遊び環境・学び環境の充実	泉ヶ岳活用	泉区まちづくり推進課
		環境教育・学習推進事業	【重点】 環境共生課
		【見直継続】子どもによるみどりの活動支援事業	【重点】 百年の杜推進課
		太白山ふれあいの森事業	百年の杜推進課
		ふるさとの杜再生プロジェクト（再掲）	【重点】 百年の杜推進課
		公園緑地における湿地や干潟の保全・再生（再掲）	公園課
		子どもの遊び環境の充実	【重点】 公園課
		【新規】プレーパークの拡充	【重点】 公園課
		2)みどりを介したコミュニティの醸成	泉ヶ岳活用（再掲）
	コミュニティガーデンづくり（再掲）		【重点】 百年の杜推進課
	緑の相談所の運営		百年の杜推進課
	【新規】元気もり森まもり隊事業		【重点】 太白区公園課
	緑の活動団体の認定と支援		【重点】 百年の杜推進課
	公園愛護協力会の支援		【重点】 公園課
	3)みどりを生かした健康づくりの推進	河川愛護会の支援	【重点】 河川課
泉ヶ岳活用（再掲）		泉区まちづくり推進課	
コミュニティガーデンづくり（再掲）		【重点】 百年の杜推進課	
【見直継続】公園緑地等を活用したウォーキング等の健康づくりの推進		【重点】 健康政策課 公園課	
		【見直継続】グリーンインフラ推進助成事業（再掲）	【重点】 百年の杜推進課

基本方針5

みどりを大切にすまち

施策の柱	施策	事業・取組み	担当部署	
④みどりの持続可能な管理体制を構築する	1)様々なみどりの施設マネジメントによる効率的な維持管理	【見直継続】公園施設の長寿命化	【重点】公園課	
		【新規】維持管理業務の発注方法の見直し	公園課	
		都市公園の機能再編事業（再掲）	【重点】各区公園課	
		公園遊具の定期点検	公園課	
		公園施設の安全パトロール	公園課	
		都市公園台帳管理システムの保守点検・更新	公園課	
		多様な寄附制度の創設	公園課	
		公園マネジメント事業の推進体制の充実	公園課	
		防犯にも配慮した公園施設や公園樹の適正な管理	公園課	
		指定管理者制度などによる公園管理の充実	公園課	
		西公園の官民連携による運営管理の推進	公園課	
		荒井東1号公園の民間事業者による運営管理（再掲）	若林区公園課	
		東部沿岸地域の官民連携による緑地運営管理	百年の杜推進課	
		【新規】都心部の公園を活用したエリアマネジメントの推進（再掲）	【重点】公園課	
		【新規】街路樹の総合的な管理計画の作成・運用（再掲）	【重点】公園課	
		【新規】計画的な街路樹更新の実施(再掲)	【重点】公園課	
		街路樹マニュアルの改定・運用	公園課	
		街路樹健全度調査の実施	公園課	
		緑の分布調査の実施	百年の杜推進課	
		緑視率調査の実施	百年の杜推進課	
		保存樹木等の健全度調査の実施	百年の杜推進課	
		【新規】公園施設（法面）健全度調査	公園課	
		【新規】急傾斜緑地防災事業	公園課	
		2)多様な主体・多様な手法による参加の促進	市民による「100万本の森づくり」事業	百年の杜推進課
			ふるさと杜再生プロジェクト（再掲）	【重点】百年の杜推進課
			コミュニティガーデンづくり（再掲）	【重点】百年の杜推進課
			市民参加による街路樹管理	公園課
			市民参加による樹林地管理	百年の杜推進課
			みんなの森づくり事業	農林土木課
			企業のみどりの社会的責任（CSR）活動との連携強化	百年の杜推進課
			【新規】仙台おもてなし花壇（再掲）	百年の杜推進課
			公園施設等へのネーミングライツの導入	公園課
			市民参加による公園管理運営	公園課
			（公財）仙台市公園緑地協会との連携	百年の杜推進課
百年の杜づくり推進基金の充実	百年の杜推進課			
みどりの計画づくりにおける市民参加の推進	百年の杜推進課			
みどりの情報提供	百年の杜推進課			
みどりの通信誌（百杜通信）の発行	百年の杜推進課			
みどりの顕彰制度の運用	百年の杜推進課			
【新規】元気もり森まもり隊事業（再掲）	【重点】太白区公園課			

施策の柱	施策	事業・取組み	担当部署		
①みどりの持続可能な管理体制を構築する	3)みどりの団体やみどりの人材の育成	緑の活動団体の認定と支援（再掲）	【重点】 百年の杜推進課		
		市民参加による街路樹の管理（再掲）	公園課		
		市民参加による樹林地の管理（再掲）	百年の杜推進課		
		公園愛護協力会の支援（再掲）	【重点】 公園課		
		河川愛護会の支援（再掲）	【重点】 河川課		
		【新規】剪定技術評価の仕組みづくり	公園課		
		民間団体主催の剪定講習会等の支援	【重点】 公園課		
		【新規】花と緑のアドバイザー養成	百年の杜推進課		
		森林アドバイザー養成講座	農林土木課		
		環境教育・学習推進事業（再掲）	【重点】 環境共生課		
		ふるさとの杜再生プロジェクト（再掲）	【重点】 百年の杜推進課		
		【見直継続】子どもによるみどりの活動支援事業（再掲）	【重点】 百年の杜推進課		
		職員研修の実施	公園課		
		みどりの市民意識調査の実施	百年の杜推進課		
		みどりの計画づくりにおける市民参加の推進（再掲）	百年の杜推進課		
		②悠久の百年の杜を発信する	1)みどりのイベント充実と開催支援	市民による「100万本の森づくり」事業（再掲）	百年の杜推進課
				コミュニティガーデンづくり（再掲）	【重点】 百年の杜推進課
市民参加による街路樹管理	公園課				
市民活動団体を支援する諸制度の充実	百年の杜推進課				
みんなの森づくり事業（再掲）	農林土木課				
ふるさとの杜再生プロジェクト（再掲）	【重点】 百年の杜推進課				
企業のみどりの社会的責任（CSR）活動との連携強化（再掲）	百年の杜推進課				
市民参加による公園管理運営（再掲）	公園課				
（公財）仙台市公園緑地協会との連携（再掲）	百年の杜推進課				
2)杜の都のみどりの魅力発信	【新規】全国都市緑化仙台フェアの開催（再掲）			【重点】 全国都市緑化フェア推進室	
	各種行事の開催 （新緑祭、植木市、百年の杜づくりフォーラム、ふるさとの杜再生プロジェクト、広瀬川フォーラムなど）		【重点】 百年の杜推進課		
	【新規】わがまち緑の名所100選の改訂		【重点】 百年の杜推進課		
	みどりの情報提供（再掲）		百年の杜推進課		
	みどりの通信誌（百杜通信）の発行（再掲）		【重点】 百年の杜推進課		
	花と緑のおゆずり情報バンクの運営（再掲）		百年の杜推進課		
	ホームページの運用		【重点】 百年の杜推進課		
都市公園ガイドブックの作成	公園課				
公園の施設情報の発信	公園課				
みどりの顕彰制度の運用（再掲）	百年の杜推進課				
みどりのコンクール開催	百年の杜推進課				
【新規】街路樹コンテスト（絵画・写真等）の実施	百年の杜推進課				
【新規】街路樹マップの改定	【重点】 百年の杜推進課				
みどりによる防災意識の普及・啓発	公園課				