

平成26年度 第2回仙台市国民健康保険運営協議会
全国健康保険協会（協会けんぽ）宮城支部 提出資料

協会けんぽ宮城支部の 主な保健事業の取り組みについて

27.1.14

協会けんぽが実施する健診事業 及び 平成25年度実績について (国への報告値)

被保険者(本人)

『生活習慣病予防健診』 (40歳以上は特定健診)

健診項目

一般健診(定期健診項目、大腸がん・胃がん検診含む)、
付加健診、乳がん・子宮頸がん検診、肝炎ウイルス検査等

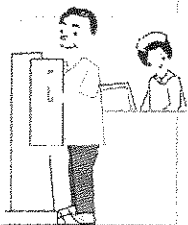
対象年齢 一般健診は35歳以上

健診費用

一般健診では費用の約6割を協会けんぽが補助

平成25年度 宮城支部受診者数

40歳以上特定健診受診者数
109,129名 / 対象者数 195,806名 =
特定健診受診率 55.7%



被扶養者(家族)

『事業者健診(データ取得)』 (40歳以上は特定健診実績)

健診項目

労安法に定められた定期健康診断
項目(うち、特定健診項目について
データ取得)

対象年齢

なし(データ取得の際、特定健診対
象年齢である40歳以上のデータの
み取得)

健診費用

全額事業主負担

平成25年度 宮城支部受診者数

20,472名 / 対象者数 195,806名
= **特定健診受診率 10.5%**
(被保険者のみ)



『特定健康診査』

健診項目

基本的な健診...身長体重及び腹囲測定、問診、診察
等、血圧測定、血液検査、尿検査)

詳細な健診...心電図・貧血・眼底検査(医師の判断)

対象年齢 40歳以上

健診費用

費用のうち、6,325円を協会けんぽが補助。

平成25年度 宮城支部受診者数

17,577名 / 対象者数 66,034名 =
特定健診受診率 26.6%



特定保健指導実施率 (被保険者・被扶養者含む)

動機づけ支援: 1,870名 (6ヶ月後評価者) / 11,404名 (特定保健指導対象者) = 16.4% (実施率)

積極的支援: 2,602名 (6ヶ月後評価者) / 19,630名 (特定保健指導対象者) = 13.3% (実施率)

平成26年度 特定健診・特定保健指導上期実施状況

全国健康保険協会宮城支部 第9回健康づくり推進協議会資料より抜粋

○ 特定健診実施状況

		受診対象者数 [人][A]	受診見込者数 [人][B]	目標受診率 [%](B/A)[C]	受診者数 [人][D] (平成26年9月)	受診率[%] (D/C)[E]	前年同期 [%][F]	前年同期比 (E-F)
被保険者	生活習慣病 予防健診	217,539	137,308	63.1%	83,355	38.3%	36.6%	+1.7%
	事業者健診データ		20,000	9.2%	4,945	2.3%	2.3%	+0.0%
被扶養者	特定健診	78,222	23,466	30.0%	13,227	16.9%	16.8%	+0.1%
加入者計		295,761	180,774	61.1%	101,527	34.3%	33.0%	+1.3%

○ 特定保健指導実施状況

		特保対象者数 [人][A]	利用見込者数 (6か月評価者) [人][B]	目標実施率 [%][B/A]	初回面接 利用者数 [人][C] (平成26年10月末)	前年同期 [%][D]	前年同期比 (C-D)
被保険者	支部保健師実施分	36,494	4,083	11.2%	3,556	2,936	+620
	健診機関委託分		1,087	3.0%	963	822	+141
被扶養者	健診機関委託分	2,652	68	2.6%	29	38	▲9
加入者計		39,146	5,238	13.4%	-	-	-

健診受診率向上のための主な取り組みについて

(1) 大型ショッピングセンターにおける集合健診事業のさらなる促進

「気軽に」「待たせない」をコンセプトに、「ショッピングの合間に健診を」という新たな健診スタイルを提案。受診しやすい環境の整備と加入者の健康増進を図ることを目的とした「まちかど健診」を25年度に引き続き実施。

【実績】

会場	勧奨地域	開催日	利用者数(人)
----	------	-----	---------

イオンモール名取	名取市、岩沼市、亶理町	平成26年10月24日(金)	185
----------	-------------	----------------	-----

※26年12月に同会場にて特定保健指導を実施。対象者11名が初回面談実施



【今後の予定】

会場	勧奨地域	開催日	予約済み人数(人)
----	------	-----	-----------

ザ・モール仙台長町	仙台市太白区	平成27年2月19日(木)、20日(金)	501人
-----------	--------	----------------------	------

フォルテ ※	大河原町外7市町村	平成27年2月17日(火)	330人
--------	-----------	---------------	------

JALいのまき	石巻市	平成27年2月14日(土)	320人
---------	-----	---------------	------

※フォルテでは、昨年度宮城県等と連携して実施した健康づくりイベント“知ってお得な健康情報 & 塩ecoキャンペーン”を開催予定。

※予約済み人数は平成27年1月7日現在の数字。



【まちかど健診の様子】

(2) 経年的な受診データを活用した効果的な受診勧奨について

経年的な健診受診・未受診データを活用。24・25年度のいずれかに健診を受診した方で、26年度に未受診者の対象者を抽出。

既に受診勧奨実施済みエリアを除く、以下の地域の対象者へ、勧奨文書を送付予定。

- 仙台市青葉区、仙台市泉区、仙台市宮城野区に在住の対象者約3,000名へ案内を送付する。
- 送付時期 27年1月

仙台市様との連携事業について①

(1) ピンクリボン街頭キャンペーン・オープニングセレモニー（平成26年6月19日、9月28日）

ピンクリボンスマイルウォーク（平成26年10月25日）への参加協力 **連携機関：仙台市、宮城県**

「乳がんの早期発見・早期診断・早期治療の大切さ」をビジョンに、ピンクリボンに関する各種イベントへ参加した。
6月、9月に開催された街頭キャンペーンやオープニングセレモニーでは、「乳がん検診の大切さ」について、通行中の方々へバッジを配付するなどの活動を実施。

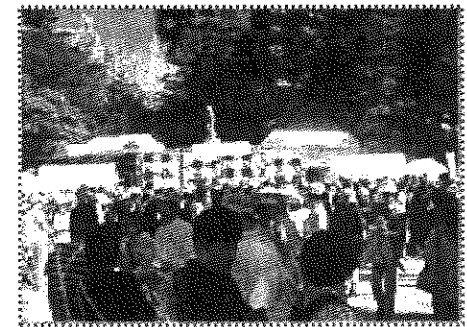
ピンクリボンスマイルウォークでは事前の周知広報のほか、当日の運営等に参加協力した。



街頭キャンペーン【平成26年6月19日】



オープニングセレモニー【平成26年9月28日】



スマイルウォーク【平成26年10月25日】

(2) 職場のこころの健康づくりセミナーの開催（平成26年9月11日）連携機関：仙台市、宮城労働局、宮城県

事業所担当者向け、主にラインケア・セルフケア対応等についての啓発セミナーを連携機関と共催。仙台市からは講師を派遣いただき、職場におけるメンタルヘルス対策について、宮城労働局からは労働安全衛生法の改正点について、それぞれ講演いただいた。
来場者アンケート結果では、多くの事業所担当者が「職場の問題点の把握と改善」が必要と感じたようであった。



【セミナーの様子】



【宮城労働局からの情報提供の様子】

【講師】仙台市健康福祉局精神保健福祉総合センター
主幹（精神保健指定医 産業医）大類 正嗣 氏

「働きがいのある職場づくりはメンタルヘルス
対策の第一歩」

・宮城労働局からの情報提供

「労働安全衛生法の改正について」

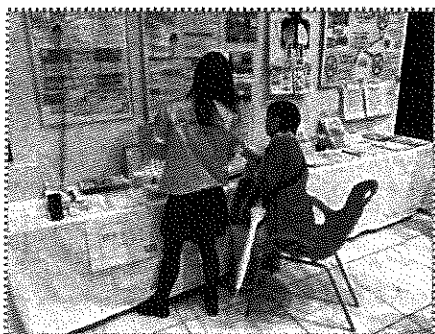
・セミナー参加人数 161名

仙台市様との連携事業について②

(3) 第3回 薬物乱用防止・防煙キャンペーンへの参加（平成26年11月9日）

連携機関：仙台市薬剤師会、仙台市、宮城県

せんだいメディアテーク・1F オープンスペースにて『脱法ハーブ』や『薬物乱用問題』のほか、薬物乱用のゲートでもある喫煙について「防煙」の周知等を主な目的とするイベントへ参加。多くの方へ骨密度測定・一酸化炭素濃度測定をご利用いただいた。



キャンペーンの主な様子

- | | |
|------------|------|
| ・骨密度測定 | 130名 |
| ・一酸化炭素濃度測定 | 10名 |

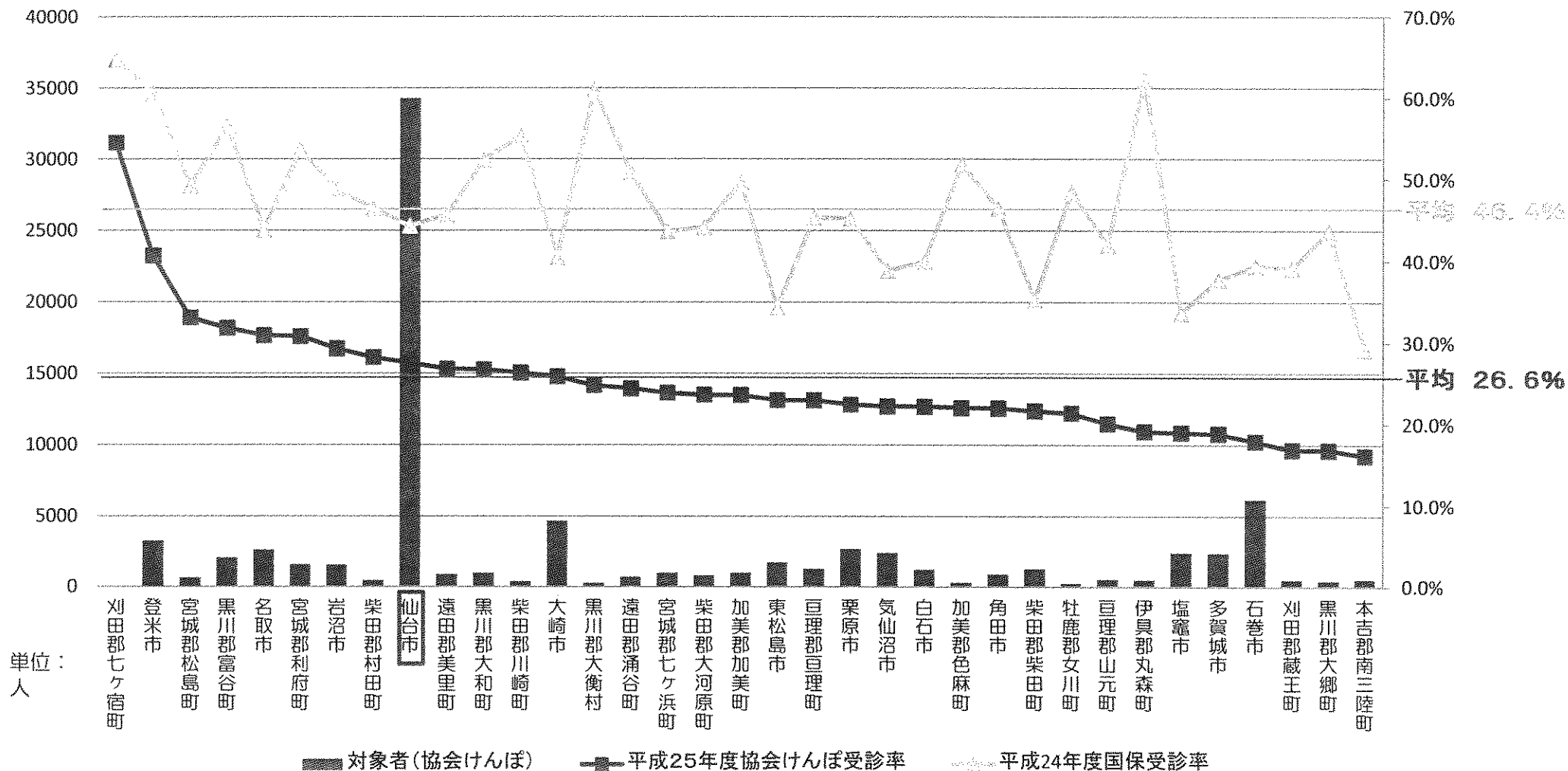
(4) 「宮城県」「仙台市」「協会けんぽ」の3者間で連携した受動喫煙防止対策（事業所向け）

「仙台市」ではすでに『受動喫煙防止対策ガイドライン』を26年3月に策定・公表しているほか、「宮城県」でも同様のガイドラインの策定に向け準備を進めている。

現在「宮城県」「仙台市」「協会けんぽ」の3者間の連携した、事業所向けの“受動喫煙防止に取り組む施設の宣言事業”の実施を予定している。

平成27年度中の本格稼働に向け、3者間で要綱等の作成について協議中。

(参考) 特定健診 協会けんぽ被扶養者受診率(H25) 国保受診率(H24) との比較



※ 平成24年度国保受診率数値については、平成26年3月25日 宮城県生活習慣病検診管理指導協議会資料より抜粋