

सुनामी आउँदा सुरक्षित स्थानमा आश्रय लिनको लागि मार्गनिर्देशिका

छैठौँ संस्करण नोभेम्बर २०२२ सेन्दाई सिटी

यो मार्गनिर्देशिका, मियागी प्रिफेक्चर द्वारा प्रकाशित गरिएको मुख्यतः 「सुनामी डुबान अनुमानित क्षेत्र」 को आधारमा, सुनामी आउँदा खोलाको बहावलाई अनुमान गरि तयार पारिएको, सुनामीको जोखिम भएका क्षेत्रहरू र आश्रयस्थलहरू, तत्काल आश्रयको लागि आवश्यक पर्ने कुराहरूको बारेमा समेटेर तयार पारिएको छ।

तपाईं र तपाईंको परिवारले, सामान्यतया आफु बसोबास गर्ने ठाउँको बारेमा बुझीराख्ने, यदि ठुलो र लामोसमयसम्म कम्पन भएको महसुस भएमा र सुनामी बारेको जानकारी प्राप्त भएमा, तुरुन्तै त्योठाउँ छोडी आश्रय लिनलाई लिएर जाने बस्तुहरूको तयार गरि राख्नुहोस।

पहिले जाँच गरिएको, पहिलो संस्करण देखि पाँचौँ संस्करण साधमा राख्नुभएका व्यक्तिहरूले, आश्रय क्षेत्र वा आश्रयस्थलको विवरणमा फेरबदल भएकाले यी संस्करण हरूलाई प्याली दिनुहोला। (कागज रिसाइकल गर्नसकिने हुँदा, फोहोर कागजको रूपमा छुट्याउने कार्य गर्नुहोस।)

1 समय छदै पहिले देखिनै तयारी गरेर बसौ

- आपतकालीन अवस्थामा झट्ट बोकेर लान मिल्ने बस्तुको रूपमा, टर्चलाइट, पोर्टेबल रेडियो, आपतकालीन बेलामा खाने खानेकुरा, पानी, हात धुने साबुन, मास्क, थर्मोमिटर, आदि सबै तयार गरि, एकै ठाउँमा जम्मा गरिराख्ने, ताकि झट्ट लिएर जान सकियोस।
- आफु सुत्ने कोठाको वा हिडडुल गर्ने ठाउँको फर्निचरहरूलाई नढल्ने गरि बलियोसँग भित्तामा बाध्ने आदि, तुरुन्त बाहिर निस्कन सकिने मार्गको बारेमा बुझेर राखौ।
- जाडो मौसममा आश्रय लिन जानुपर्ने अवस्था पनि हुनसक्छ, त्यसको लागि भनेर, न्यानो र तातो लुगा, कम्बल, खाइरो (लुगामा टासेर शरीर तातो बनाइने चिज) आदि तयारी अवस्थामा राखौ।



2 सुनामी आएमा सुरक्षित आश्रयस्थलको लागि जाने ठाउँको तय गरेर, कुन स्थानीय क्षेत्रमा पर्छ पहिले नै पुष्टी गरिराखौं

- तुरुन्तै गतिविधि गर्न सकिने गरि, समय छदै पहिलेदेखि नै आश्रय लिनै ठाउँको तय गर्ने, आश्रयस्थलमा जाने मार्ग वा प्रवेश द्वारहरू अग्रिमरूपमा पुष्टी गरिराखौं।
- घरको अतिरिक्त, विद्यालय, कार्यस्थल आदिबाट पनि आश्रयस्थल कहाँ छ त्यसको बारेमा पुष्टी गरिराखौं।
- कसरी आश्रयस्थल सम्म जाने आदिको बारेमा जान्नकोलागि, प्रत्येक वर्ष विपद् रोकथाम अभ्यासहरूमा भाग लिने गरौं।



3 यदि ठुलो र लामोसमयसम्म कम्पन भएको महसुस भएमा, तुरुन्त सुरक्षित ठाउँमा आश्रय लिउं

- सुनामी सम्बन्धित जानकारी को लागि नपर्खी तुरुन्तै सुरक्षित स्थानमा आश्रय लिउं।
- सुनामी खतरा क्षेत्र समुन्द्र भन्दा टाढाको ठाउँमा जाने, अथवा नजिकैको आश्रयस्थलमा तुरुन्तै आश्रयको लागि गै हालौ।
- मानिसहरूको अनुमानमा भर नपरी, सम्भव भए सम्म, सक्दो चाँडो, सबभन्दा उच्च स्थान र सुनामी छेत्रबाट सकेसम्म टाढा आश्रय लिन जाउं।



- समुद्र वा खोलानालाको नजिक वा छेउछाउमा तिर नजाऊं।
- **सैदान्तिक रूपमा, हिडेर आश्रय लिनको लागि जाऊं।** (गाडी लिएर गयो भने, दुर्घटना वा ट्राफिक जाममा पर्ने जोखिम हुनुहुन्छ।)
- 「सुनामी आउँदैछ है!」「भागौ छिटो!」 आदि भन्दै चर्को स्वरमा कराउदै, अरुलाई पनि भाग्न पहल गर्दै, आश्रय लिन जाऊं।

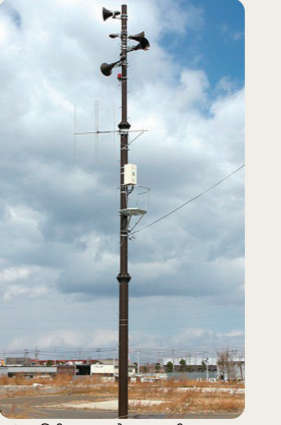
सम्पर्क ठेगाना

- संकट व्यवस्थापन ब्यूरो विपद् न्यूनीकरण प्रवर्द्धन बिभाग, TEL : 022-261-1111 (प्रतिनिधि)
- मियागिनो वडा कार्यालय स्थानीय बासिन्दा जीवनयापन बिभाग, TEL : 022-291-2111 (प्रतिनिधि)
- वाकाबायाशी वडा कार्यालय स्थानीय बासिन्दा जीवनयापन बिभाग, TEL : 022-282-1111 (प्रतिनिधि)
- ताइहाकू वडा कार्यालय स्थानीय बासिन्दा जीवनयापन बिभाग, TEL : 022-247-1111 (प्रतिनिधि)

◆ यो मार्गनिर्देशिका चाँही, तोहोकु विश्वविद्यालयको बिपत् रोकथाम अन्तर्राष्ट्रिय विज्ञान अनुसन्धान संस्था (सुनामी इन्जिनियरिङ्) को पर्यवेक्षणको आधारमा तयार पारिएको हो।

4 सक्रिय रूपमा जानकारी सङ्कलन गरौं

सुनामी सूचना प्रसारण प्रणाली (बाहिरी भूभागको लाउडस्पीकर यन्त्र) वा जानकारीहरू प्रचारप्रसार वाहनहरू आदिको अतिरिक्त, टिभी वा रेडियो, आदिबाट सक्रिय रूपमा जानकारी सङ्कलन गरौं।



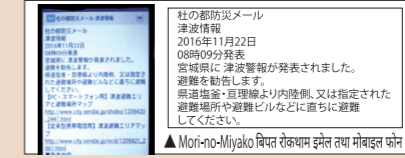
▲ बाहिरी भूभागको लाउडस्पीकर यन्त्र

● सुनामी सूचना प्रसारण प्रणाली (बाहिरी भूभागको लाउडस्पीकर यन्त्र) (जापानीज भाषा मात्र)

सुनामी खतरा क्षेत्र जस्ता ठाउँको बाहिरी भूभागमा जडान गरिएको लाउडस्पीकर यन्त्र वा सिटिभित्र सुनामी वा भूकम्पको अनुमान अगाडी बज्ने अलार्मबाट तुरुन्तै एकै साथ साइरन र आवाज सँगै सुनामीको जानकारी वा आश्रयको लागि जानकारी आदि एकै साथ प्रसारण गरिन्छ।

● Mori-no-Miyako बिपत् रोकथाम इमेल तथा मोबाइल फोन (जापानीज भाषा मात्र)

इत्यादिमा सुनामी बारेको जानकारी पठाउने छ। त्यसको लागि अग्रिम दर्ता गर्न आवश्यक पर्छ।



बिस्तृत जानकारीको लागि यहाँबाट →



● आपतकालीन ब्रेकिंग न्यूज इमेल

प्रत्येक मोबाइल फोन कम्पनी मार्फत सुनामीको चेतावनी वा ठूलो सुनामी चेतावनी जारी गर्दाको समयमा, आश्रयको लागि जानकारी प्रदान गरिनेछ।

● सेन्दाई सिटी संकट व्यवस्थापन ब्यूरो X

「सेन्दाई सिटी संकट व्यवस्थापन ब्यूरो」 अथवा 「@sendai_kiki2」 भनेर नेटमा सर्च गरि, दर्ता गरेर, विभिन्न प्रकारको प्रकोप रोकथाम जानकारी हेर्न सकिन्छ।

बिस्तृत जानकारीको लागि यहाँबाट →



● सेन्दाई सिटी आश्रयस्थलको जानकारी वेबसाइट

स्मार्टफोन, कम्प्यूटर, मोबाइल फोन, इत्यादि सजिलो संचारको माध्यमबाट, स्थानीय छेत्रमा जारी गरिएको आश्रयको लागि जानकारी वा आश्रयस्थलको बारेमा बुझ्न सकिन्छ।

बिस्तृत जानकारीको लागि यहाँबाट →



● सेन्दाई आश्रयको लागि सूचना टेलिफोन सेवा (जापानीज भाषा मात्र)

मोबाइल फोन वा स्मार्टफोन नभएका परिवारहरूमा ल्यान्डलाइनमा, प्राकृतिक प्रकोप आएको बेलामा आश्रयको लागि जानकारी स्वचालित आलाम द्वारा जारी गरिनेछ। अग्रिम दर्तागर्न आवश्यक पर्छ।

सम्पर्कको लागि : संकट व्यवस्थापन ब्यूरो संकट व्यवस्थापन बिभाग TEL : 022-214-3049

बिस्तृत जानकारीको लागि यहाँबाट →



※ बिस्तृत विवरण र दर्ता गर्ने तरिका आदिको लागि, कृपया सेन्दाई सिटीको वेबसाइट (विपद् रोकथाम・आकस्मिक जानकारी) मा हेर्नुहोस।
(<https://www.city.sendai.jp/kikikanri/kurashi/anken/saigaitaisaku/sonaete/joho/index.html>)

5 सुनामीको चेतावनी आदि नहटाएसम्म सुरक्षित ठाउँ नछोड्नुहोस

- यदि सुनामी आएको खण्डमा, दोहोर्याएर पनि आउन सक्छ र पहिलोपटकको भन्दा दोस्रोपटकको छाल ठूलो हुने सम्भावना पनि हुन्छ।
- सुनामीको चेतावनी आदि नहटाएसम्म, यसलाई हल्का रूपमा नसोचीकन, सुरक्षित स्थान नछोड्नुहोस।



धेरै टाढाको सुनामी (चिली जस्तो धेरै टाढाको ठाउँमा आएको भूकम्पको कारण सुनामी) आएको खण्डमा पनि, त्यसै गरी जानकारी सङ्कलन गरि, आश्रय लिनुहोस।

सुनामी खतरा क्षेत्र र आश्रयस्थलको नक्शा

सुनामी खतरा क्षेत्रको विवरण र सुनामी डुबान अनुमानित क्षेत्र (डुबानको गहिराई) छेत्रको बारेमा「सेन्दाई बसोबास नक्शा」बाट जानकारी लिनुहोस। (जापानी भाषा मात्र)

<https://www2.wagmap.jp/sendacity/Portal>

सुनामी खतरा क्षेत्रको स्थानको बारेमा जानकारी लिनुहोस। यस क्षेत्रमा प्रवेश गर्दा, आफ्नो साथमा रेडियो वा मोबाइल फोन लान नबिर्सनुहोस !

नोभेम्बर 2022



आश्रयस्थल तथा ठाउँहरूको सूची

1. अस्थायी रूपका आश्रयस्थलको लागि प्रयोग गर्नसकिने भवन, ठाउँ (आपतकालीनका लागि मिल्दो किसिमको)
2. SENDAI UMINO-MORI AQUARIUM
3. Sendai Reizo Souko Sendai Port Center No.3
4. Kirin Brewery
5. Nakano 5-chome Tsunami Evacuation Tower
6. SENKO
7. NIPPON STEEL METAL PRODUCTS CO.,LTD.
8. Konan Tsunami Evacuation Tower
9. Minami-Gamo Tsunami Evacuation Tower
10. Okada Tsunami Evacuation Building
11. Shinhama Tsunami Evacuation Tower
12. Sasayashiki Tsunami Evacuation Building
13. Arahama Elementary School (हाललाई, विद्यालयको रूपमा प्रयोग गरिएको छैन)
14. Sanbontsuka-Nagayashiki Tsunami Evacuation Tower
15. Sanbontsuka Tsunami Evacuation Building
16. Ido Tsunami Evacuation Tower
17. Futaki Tsunami Evacuation Building
18. Tanatsugi Tsunami Evacuation Building

- सुनामी आउँदा आश्रयको लागि भवन
- सुनामी आउँदाको लागि आश्रयस्थल (घर बाहिर)
19. आश्रयको लागि भयाङ (सेन्दाई 1)
 20. आश्रयको लागि भयाङ (सेन्दाई 2)
 21. आश्रयको लागि भयाङ (सेन्दाई 3)
 22. आश्रयको लागि भयाङ (सेन्दाई 4)
 23. आश्रयको लागि भयाङ (सेन्दाई 5)
 24. Adventure Park (आश्रयको लागि अग्लो ढिस्को)
 25. आश्रयको लागि अग्लो ढिस्को

**सुनामी खतरा क्षेत्र I
Tsunami Inundation Area I**

धेरै ठूलो सुनामीको चेतावनी, सुनामीको चेतावनी जािरगरिएको समयमा सुरक्षित स्थानमा आश्रय लिन आवश्यक पर्ने क्षेत्रहरू

**सुनामी खतरा क्षेत्र II
Tsunami Inundation Area II**

धेरै ठूलो सुनामीको चेतावनी जािरगरिएको समयमा सुरक्षित स्थानमा आश्रय लिन आवश्यक पर्ने क्षेत्रहरू

- पुर्वी जापान महाभुकम्पको बेलामा सुनामी आएको रेखा
- Sendai Tobu Road • Sendai Nanbu Road
- Shiogama-Watari Prefectural Road Eastern Reconstruction Road (Elevated Road)
- △2.0 समुद्र सतह माथिको उचाई

सुनामीको चेतावनी आदिको प्रकार र आश्रयको लागि जाने ठाउँ

धेरै ठूलो सुनामी चेतावनी (३ मिटरभन्दा माथि)	सुनामी खतरा क्षेत्र II र क्षेत्र II समुन्द्र सतह भन्दा भूपरिवेष्ठित ठाउँमा तुरुन्तै आश्रयको लागि जानुहोस।
सुनामीको चेतावनी (१ देखि ३ मिटर)	सुनामी खतरा क्षेत्र I समुन्द्र सतह भन्दा भूपरिवेष्ठित ठाउँमा तुरुन्तै आश्रयको लागि जानुहोस।
सुनामीबाट सावधानी	समुन्द्री तटीय क्षेत्र वा खोलाको मुहानबाट तुरुन्तै टाडा गई, समुन्द्री तटीय क्षेत्र भन्दा भूपरिवेष्ठित भागमा तुरुन्तै आश्रयको लागि जानुहोस।

यदि सुनामी खतरा क्षेत्र (II र III) बाट बाहिरि भूभागमा पैदल हिंड्न गाह्रो छ भने, तुरुन्तै नजिकैको आश्रयको लागि तयार गरिएको ठाउँमा जानुहोस।

2. लामोसमयसम्म आश्रय लिनको लागि भरपर्दो भवन (बस्नको लागि मिल्दो किसिमको)
26. Takasago Junior High School ※1
27. Okada Elementary School ※1
28. Nakanosakae Elementary School ※2
29. Nakano Junior High School ※2
30. Fukumuro Elementary School ※2
31. Tago Elementary School
32. Tago Junior High School
33. Takasago Elementary School
34. Takasago Civic Center ※2
35. Tsurumaki Elementary School ※2
36. Arai Elementary School
37. Kabanomachi Junior High School
38. Kabanomachi Elementary School
39. Shichigo Elementary School
40. Shichigo Junior High School
41. Okino Junior High School
42. Okino Elementary School
43. Okino-higashi Elementary School
44. Rokugo Elementary School ※2
45. Rokugo Junior High School ※2
46. Koriyama Elementary School
47. Fukurobara Junior High School
48. Fukurobara Elementary School
49. Shiromaru Elementary School
50. Higashi-Shiromaru Elementary School ※2

तोकिएको आश्रयस्थल

※1 धेरै ठूलो सुनामी चेतावनी घोषणा गर्दाको बेलामा, घरको छत जस्तै अग्लो स्थानमा आश्रयको लागि जानुहोस।

※2 यदि धेरै ठूलो सुनामी चेतावनी दिइएमा, घरको दोस्रो तला भन्दा माथि आश्रयको लागि जानुहोस।

पूर्वी जापानको महाभुकम्पको बेलामा सुनामी आएको रेखालाई, राष्ट्रिय भूगर्भ बिभागले प्रकाशित गरेको डाटा उद्धृत गरिएको छ। साथै, थप नयाँ अध्ययनको आधारमा डुबानमा परेको पहिचान भएका क्षेत्रको केहि भाग थपिएको छ।

पूर्वी जापानको महाभुकम्प को प्रभाव को कारण, तटीय क्षेत्रको जमिन तल दबेको पुष्टि भएको हुँदा, त्यस स्थान तिर जाँदा सावधान रहनुहोस।