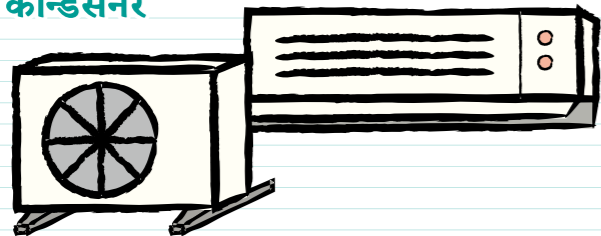


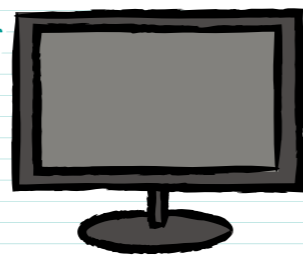
5

तपाईंले फोहोर मैलाको रूपमा निम्न वस्तुहरूलाई विसर्जन गर्न सक्नुहुन्नः

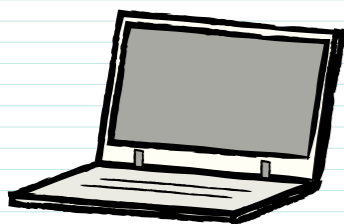
एअर कन्डिसनर



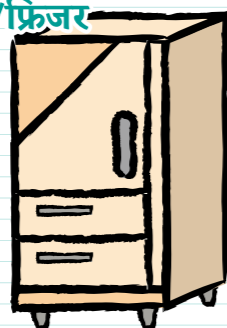
टिभी



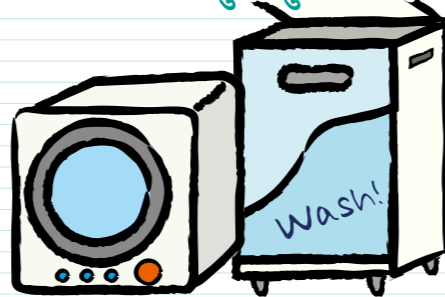
कम्प्युटर



रेफ्रिजेरेटर/फ्रिजर



वासिंग मेसिन तथा लुगा सुकाउने मेसिन



थप जानकारीका लागि सेन्दाइ शहरको वेबसाइट हेर्नुहोस् (तल हेर्नुहोस्) । * वेबसाइट अंग्रेजीमा तयार गरिएको छ ।

6

सम्पर्क जानकारी (जापानी भाषामा मात्र)

यदि तपाईंसँग कुनै प्रश्नहरू भएमा निम्न कार्यालयहरूमा सम्पर्क गर्नुहोस्:

आओबा वार्ड आओबा वातावरणीय कार्यालय	☎022-277-5300
मियागिनो वार्ड मियागिनो वातावरणीय कार्यालय	☎022-236-5300
वाकाबायाशी वार्ड वाकाबायाशी वातावरणीय कार्यालय	☎022-289-2051
ताइहाकु वार्ड ताइहाकु वातावरणीय कार्यालय	☎022-248-5300
इजुमी वार्ड इजुमी वातावरणीय कार्यालय	☎022-773-5300
वातावरणीय ब्युरो घरपरिवार फोहोर मैला न्यूनीकरण शाखा	☎022-214-8227
समय: 8:30 देखि 17:00 सम्म (सोमबारदेखि शुक्रबारसम्म)	

बल्की गार्बेज रिसेप्सन सेन्टरलाई ☎022-716-5301

समय: 9:00 देखि 17:00 सम्म (सोमबारदेखि शुक्रबारसम्म(सार्वजनिक बिदाका दिनहरूमा अनुरोधलाई स्वीकार गर्न सकिन्छ ।))

नगरपालिका तथा वडा कार्यालयमा गर्ने प्रक्रिया आदिबारे थाहा नभएको कुरा भएमा सेन्दाइ सहर समग्र कल सेन्टर "मोरिनो मियाको ओसिएते कल" प्रयोग गर्नुहोस्।

● सेवा उपलब्ध भाषाहरू (अंग्रेजी, चाइनिज, कोरियन, भियतनामिज र नेपाली भाषा)

◆ खुल्ला समय: 8:00~20:00

(शनिबार, आइतबार, सार्वजनिक बिदाको दिन र नयाँवर्षको बिदाको अवधि (डिसेम्बर २९ तारिख~जनवरी ३ तारिख) ~17:00)

☎ 022-398-4894

दोभासे सहयोग आवश्यक व्यक्तिले सेन्दाइ बहुसांस्कृतिक समाज केन्द्रको "दोभासे सहायता केन्द्र" (022-224-1919) मा फोन गर्नुहोस्।

सेन्दाइ शहरको फोहोर मैला विसर्जन (व्यस्थापन)सम्बन्धि नियमहरू (लघु संस्करण)

लघु संस्करण

नेपाली भाषा

नियमको विवरण

Guide for sorting recyclables and waste Sendai

खोज गर्नुहोस्

नोट: यो अंग्रेजी वेबसाइटमा जानेछ ।

तपाईंले फोहोर मैला विसर्जनका नियमहरू देखाउने भिडियोहरू इन्टरनेटमा हेर्न सक्नुहुन्छ ।



資源循環の社へ

モットー
ONE
ACTION!

1

शहरद्वारा तोकिएका र पहिला नै भुक्तानी गरिएका फोहोर मैला ब्याग (झोला) हरू प्रयोग गर्नुहोस् !



खाद्यान्नबाट निस्कने फोहोर प्रयोग गरिएका कागजपत्र प्रयोग गरिएका लताकपडा इत्यादि।



ठीक माथिका चिन्ह देखाइएका ब्यागहरू।

घरका फोहोर मैला (हरियो)

ठूलो(45L)	¥400
मध्यम(30L)	¥270
सानो(20L)	¥180
धेरै सानो(10L)	¥90

* प्रति सेटमा 10 वटा ब्याग

प्लास्टिक (रातो)

ठूलो(45L)	¥250
मध्यम(30L)	¥160
सानो(15L)	¥80

* प्रति सेटमा 10 वटा ब्याग

यी ब्यागहरू कम्बिनीयन स्टोर तथा सुपरमार्केटहरूमा किन्न सकिन्छ (समान मूल्यमा) ।

仙台市環境局 सेन्दाइ शहर वातावरणीय ब्युरो

2

फोहोर मैला उठाउन निर्धारण गरिएका दिनहरूमा बिहान 8:30 बजेसम्म फोहोर मैलालाई उठाइने स्थलमा लैजानुहोस् !

घरका फोहोर मैला

हप्ताको दुइपटक

बार



- खाद्यान्नबाट निकलेका फोहोर मैलाबाट सक्ने जति पानी बाहिर निकाल्नुहोस् ।
- सुरक्षित विसर्जनको लागि सिसाका भाँडाकुँडा, पोसेलिन (कटोर), चक्कुहरू (उदाहरणका लागि भान्साकोठामा प्रयोग हुने चक्कुहरू) लाई मोटो कागजमा बेर्नुहोस् ।

प्लास्टिक कन्टेनर तथा प्याकेजहरू

हप्ताको एकपटक

बार



- कन्टेनरहरूलाई बिस्तारै पखाल्नुहोस् ।

क्यान, बोतल, प्लास्टिकका बोतल, प्रयोग गरिएका ब्याट्रीहरू

हप्ताको एकपटक

बार



भिन्दाभिन्दै श्रेणीबद्ध गरेर राख्नु पर्दैन।

- क्यान तथा प्लास्टिकका बोतलहरूलाई बिस्तारै पखाल्नुहोस् ।
- स्रो क्यानहरूलाई विसर्जन गर्नुभन्दा पूर्व तिनीहरू भित्र भएकालाई पूर्ण रूपमा प्रयोग गर्नुहोस् ।
- सकेसम्म फोहोर मैलालाई शान्त भाएर विसर्जन गर्ने प्रयास गर्नुहोस् ताकि यसबाट ठूलो आवाजहरू ननिक्लियोस् ।
- फोहोर मैला उठाउने स्थलमा रहेको पहिलो बास्केटमा फोहोर मैलालाई विसर्जन गर्नुहोस् ।

जापानमा उठाउन निर्धारण गरिएका दिनहरूमा मात्र फोहोर मैला उठाइन्छ । कुनै पनि अन्य दिनहरूमा फोहोर मैलालाई विसर्जन गर्ने प्रयास नगर्नुहोस् । फोहोर मैला उठाउने स्थलमा फोहोर मैला उठाउने दिनहरूका बारेमा जानकारी गराइन्छ ।

3

फोहोर मैला उठाइने भनेर तोकिएको स्थलमा फोहोर मैलालाई लैजानुहोस् !

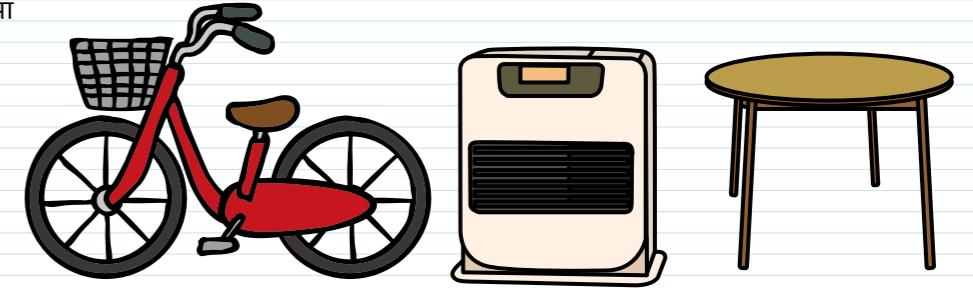
- फोहोर उठाउने स्थल भनेको तपाईंले कुनै पनि समय आफ्नो फोहोर मैला राख्ने ठाउँ होइन । उक्त स्थल प्रयोग गर्नको लागि नियमहरूको पालना गर्नुहोस् ।
- यदि तपाईं फोहोर मैला उठाउने स्थलको बारेमा निश्चित हुनुहुन्न भने आफ्नो रियल स्टेट एजेन्सीलाई सोध्नुहोस् ।



4

यदि 30सेमी भन्दा ठूला फोहोरहरू भएमा त्यस्ता प्रकारका फोहोर मैलाहरूको फ्याल्ने तरिका फरक हुन्छ । (विसर्जन शुल्क लाग्नेछ ।)

नयाँ ठाउँमा सर्दा र ठूला आकारका फोहोर मैला विसर्जन गर्न आवश्यक परेको समयमा बढी ध्यान दिनुहोस् ।



1 फोहोर मैला उठाउन अनुरोध गर्नको लागि बल्की गार्बेज रिसेप्सन सेन्टरलाई सम्पर्क गर्नुहोस् (जापानी भाषामा मात्र) ।

1 फोनबाट फोहोर उठाउनका लागि कसरी अनुरोध गर्ने ☎022-716-5301

तपाईंले विसर्जन गर्न लागेको ठूला आकारका फोहोर मैलाको विवरण बारे अपरेटरलाई विस्तृतमा बताउनुहोस् । अपरेटरले तपाईंलाई फोहोर मैला उठाउने दिन, शुल्क, रसिद नम्बर र विसर्जनका लागि फोहोर मैलालाई कसरी तयार गर्ने भन्ने बारेमा तपाईंलाई जानकारी गराउनेछन् ।

समय सोमबारदेखि शुक्रबारसम्म 9:00 बजेदेखि 17:00 बजेसम्म

* सार्वजनिक बिदाका दिनहरूमा अनुरोधलाई स्वीकार गर्न सकिन्छ ।

* शनिबार, आइतबार वा 12/29 देखि 1/3 सम्मको अवधि कार्यालय बिदा रहनेछ ।

2 इन्टरनेट मार्फत फोहोर उठाउनका लागि कसरी अनुरोध गर्ने <http://www.city.sendai.jp> ठूला आकारका फोहोर मैला खोज्नुहोस्

वेबपेजमा तपाईंलाई थाहा हुनुपर्ने कुराहरू, फोहोर मैला उठाउने दिन, शुल्क, रसिद नम्बर र विसर्जनका लागि फोहोर मैलालाई कसरी तयार गर्ने भन्ने बारे जस्ता जानकारी उपलब्ध गराइन्छ । फोहोर उठाउनका लागि अनुरोध गर्नुभन्दा पहिला निर्देशनहरूलाई राम्रोसँग पढेर आवेदन दर्ता गर्नुहोस् । (यदि गतल तरिकामा अनुरोध गरिएमा फोहोर मैला उठाउने छैन ।)

2 शुल्कको भुक्तानी गर्नुहोस्

फोहोर उठाउनका लागि अनुरोध गरिएको समयमा उल्लेख गरिएको शुल्क रकम बराबर हुने भुक्तानी टिकट(हरू) (स्टिकर) खरिद गर्नुहोस् । टिकटहरू सुविधा स्टोरहरू इत्यादिमा उपलब्ध हुन्छन् ।

* टिकट(हरू) को पैसा फिर्ता गर्न वा तिनीहरूलाई पुनः जारी गर्न सकिदैन ।

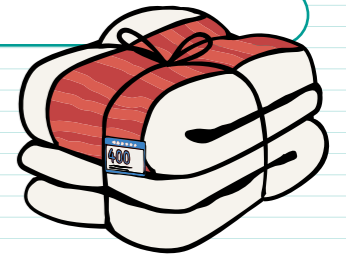
3 ठूला आकारका फोहोर मैलाको विसर्जन

दायाँ चित्रमा देखाए झैं रसिद नम्बरलाई टिकटमा लेख्नुहोस् तथा उक्त टिकटलाई सजिलैसँग देखिनेगरी ठूला आकारका फोहोर मैलामा टाँस्नुहोस् र फोहोर मैला उठाउन निर्धारण गरिएको दिनमा बिहान 8:30 बजेसम्म उक्त फोहोर मैलालाई उठाउने स्थलमा लैजानुहोस् ।

* कन्टेनरबाट ब्याट्रीहरू हटाइएको र मट्टीतेल वा अन्य तरल पदार्थहरू बाहिर निकालिएका छन् भनेर निश्चित गर्नुहोस् ।

* फोहोर मैलामा भुक्तानी टिकट(हरू) ठीक तरिका अनुसार नटाँसिएसम्म फोहोर उठाउने कार्य हुँदैन ।

* यदि फोहोर मैलामा टिकट(हरू) टाँसिएका भएमा टिकट(हरू) मा रसिद नम्बर लेखिएको नभएसम्म फोहोर उठाउने कार्य हुँदैन ।



- तपाईं नयाँ ठाउँमा सर्दा र एकैपटकमा धेरै फोहोर मैला विसर्जन गर्न आवश्यक परेमा सम्बन्धित वार्ड कार्यालयलाई सम्पर्क गर्नुहोस् (अर्को पृष्ठ हेर्नुहोस्) ।
- त्यस्तो समयमा तपाईंले अझै पनि प्रयोग गर्न सकिने वस्तुहरूलाई आफ्ना साथीभाइहरूलाई पनि दिन सक्नुहुन्छ ।

नगरपालिका तथा वडा कार्यालयमा गर्ने प्रक्रिया आदिबारे थाहा नभएको कुरा भएमा सेन्दाइ सहर समग्र कल सेन्टर "मोरिनो मियाको ओसिएते कल" प्रयोग गर्नुहोस् ।

● सेवा उपलब्ध भाषाहरू (अंग्रेजी, चाइनिज, कोरियन, भियतनामिज र नेपाली भाषा)

◆ खुल्ला समय: 8:00~20:00

(शनिबार, आइतबार, सार्वजनिक बिदाको दिन र नयाँवर्षको बिदाको अवधि (डिसेम्बर २९ तारिख-जनवरी ३ तारिख) ~17:00)

☎ 022-398-4894

दोभासे सहयोग आवश्यक व्यक्तिले सेन्दाइ बहुसांस्कृतिक समाज केन्द्रको "दोभासे सहायता केन्द्र" (022-224-1919) मा फोन गर्नुहोस् ।