

秋保大滝

- 住所: 仙台市太白区秋保町馬場字大滝
- 問合せ: 022-398-2323 (秋保温泉郷観光案内所)



磐司岩

- 住所: [磐司岩] 仙台市太白区秋保町馬場
- 問合せ: 022-398-2323 (秋保温泉郷観光案内所)



- 住所: 仙台市太白区秋保町湯元字馬乙2-1
- 問合せ: 022-397-2714
- 時間: 10:30~16:00

## 四季折々で美しい名瀑と 圧巻の屏風岩

幅6m、落差55mの直瀑で、華嚴の滝(栃木県)、那智の滝(和歌山県)に並ぶ日本三名瀑のひとつと言われている秋保大滝。豪快な音をたてて流れ落ちる様は迫力満点で、緑萌え

る初夏、錦繡の秋など、春夏秋冬いつ訪れても美しい景色に出会えるところも魅力です。そこから車で約15分のところにある磐司岩は、溪谷に沿って屏風を立て巡らせたような地形からその名が付けました。垂直な岸壁が3km以上連なる大パノラマは圧巻です。

A1

見る 体験する 食べる 要予約  
秋保大滝、磐司岩

ばんじいわ



磐司岩



秋保大滝

A2

見る 体験する 食べる 要予約  
木の家

## アウトドアライフを 気軽に体験

名取川の清流に接する、絶好のロケーションにあり、川遊びやBBQなどのアウトドアライフを気軽に体験できるロッジ村。11タイプ、17棟のロッジは宿泊や日帰りで利用できま

す。その他にも食事や喫茶が楽しめる「珈琲館」、焼きものを中心とした器やガラスを取り揃えた「うつわ館」、秋保に工房を構える作家の作品などを展示・販売しているギャラリー「秋保手しごと館」といった施設もあり、思い思いの時間を過ごすことができます。



A3

## 磊々峡と 秋保・里センター

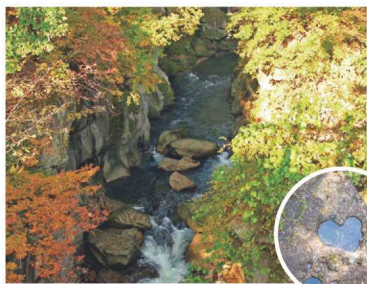
見る 体験する 食べる 要予約



秋保・里センター 磊々峡

### 自然美が織りなす絶景

名取川によって浸食された巨岩や奇石が美しい峡谷を形成し、「八間巖(はちけんいわ)」「時雨滝(しぐれたき)」「天斧巖(てんおのいわ)」など、見所が数多くある磊々峡。この視橋(のぞきばし)の眼下には**ハート**の形



磊々峡



秋保・里センター

- 住所:[磊々峡]仙台市太白区秋保町湯元  
[秋保・里センター]仙台市太白区秋保町湯元  
字寺田原 40-7
- 問合せ:022-398-2323(秋保温泉郷観光案内所)  
022-304-9151(秋保・里センター)

をした窪みがあり、恋人の聖地としても知られています。また、秋保観光の拠点として便利なのが、磊々峡沿いにある秋保・里センターです。観光案内所や足湯があるほか、こだわりのナポリタンが人気のレストラン「エドエ」が併設されています。

### 子どもも楽しめる 吹きガラス体験

秋保出身であり、国内屈指の吹きガラス万華鏡作家である佐藤元洋氏の工房。吹きガラス体験では、ガラスを溶かしたり膨らませたり、出来上がる全工程に触れながら、小さな子ども



- 住所:仙台市太白区秋保町湯元枇杷原西18
- 問合せ:022-398-4123
- 営業時間:10:00~17:00 ●定休日:火曜日(臨時休業あり)

A4

## ガラス工房「元」

見る 体験する 食べる 要予約



から大人まで誰でも楽しく制作することができます。グラスや一輪差し、サラダボウル、風鈴など、世界でひとつのオリジナル作品を作ってみませんか。(※吹きガラス体験は要予約)。

工房内のギャラリーでは、作家制作のガラス万華鏡や器物なども展示販売しています。

A5

## 秋保工芸の里

見る 体験する 食べる 要予約

職人の手しごとを  
感じられる里

宮城で古くから受け継がれてきた伝統工芸の職人たちが、実際に生活しながら製作活動に勤しんでいる「秋保工芸の里」。ここには仙台筆筒、こけし、埋もれ木細工、染織、木彫



- 住所：仙台市太白区秋保町湯元字上原54
  - 問合せ：022-398-2673(代表連絡先 玩愚庵こけし屋)
  - 営業時間：9:00～17:00
  - 定休日：各店舗によって異なります。
- ※2023年10月1日時点で3工房が休業中。

など7種類、9つの工房があり、見事な職人技を間近で見学することができるほか、気に入った伝統工芸品があれば購入・注文することもできます。**こけしの絵付け**などの体験を行っている工房もあるので、自分だけのこだわりの逸品を探しに訪れてみてください。

A6

## 慈眼寺

見る 体験する 食べる 要予約

大阿闍梨による  
護摩祈祷を体験

福聚山慈眼寺は、塩沼亮潤大阿闍梨が奈良県大峯山において、山中を1日48km、9年の歳月をかけ1000日間歩き続ける「大峯千日回峰行」を1999年に成満し、翌年に9日間、食



- 住所：仙台市太白区秋保町馬場字滝原89-2
- 問合せ：022-399-5333
- 開門時間：7:00～17:00

べず、飲まず、寝ず、横にならずの「四無行」を満行した後、故郷である仙台・秋保の地に開山しました。毎月第3日曜13時から、塩沼亮潤大阿闍梨による護摩祈祷の厳修と、法話があります。ホームページでの事前予約制。当日席(本堂モニター席)もございます。

A7

## 秋保ワイナリー

見る 体験する 食べる 要予約

仙台初の  
ワイナリー

2015年のオープン以来、秋保温泉郷の新たなランドマークとして注目を集めているワイナリー。自然豊かなロケーションに、約2ヘクタールの自社農園と店舗併設の醸造所を構

えています。ショップではここでしか味わうことのできない限定ワインはもちろんのこと、宮城県内各地域の特産品や雑貨なども販売されています。また、カフェスペースや中庭のテラス席もあり、ワインの試飲や軽食などを気軽に楽しむことができます。



- 住所: 仙台市太白区秋保町湯元枇杷原西6
- 問合せ: 022-226-7475
- 営業時間: 9:30~17:00 ●定休日: 火曜日

A8

グレートデーンブリュイキング  
Great Dane Brewing

見る 体験する 食べる 要予約

本格クラフトビールを  
秋保で

アメリカのウイスコンシン州で1994年に創業したクラフトビールブランドが、初の海外進出として2023年11月に秋保にブリュワリーをオープンする予定です。全米の最優秀醸造家

に選ばれたこともあるビール職人がつくり出す出来立てビールを、最大16種類味わうことができます。併設のレストランでは、宮城県の食材をアメリカンテイストで仕上げた料理も楽しめます。缶ビールや**犬のロゴ入り**グッズも販売しているので、お土産探しにもぴったり。



- 住所: 仙台市太白区秋保町湯元字枇杷原5
- 問合せ: 022-397-7259
- 営業時間: 11:00~20:00 ●定休日: 不定休

A9

an café TAIKICHI

見る 体験する 食べる 要予約



## 自家製あんのパンやスイーツが人気

仙台の人気鯛焼き店「鯛きち」が新たに運営するあんこスイーツカフェ。自家製あんこを使用した焼き立てパンのほか、濃厚なチーズケーキに小倉あんこをサンドした「あんこチーズケー

キ」など、あんこを使ったスイーツも提供しています。名物の「小倉あんパン」は、秋保温泉の名所・観橋のたもとにあるハート形のくぼみの岩をモチーフにしたデザイン。テラス席もあるので、川のせせらぎや自然の風を感じながら味わうことができます。



- 住所：仙台市太白区秋保町湯元寺田原 48-1
- 問合せ：022-393-7339
- 営業時間：9:30～17:00 ●定休日：木曜日

A10

アキウ舎

見る 体験する 食べる 要予約



## 秋保の新たな観光拠点

江戸時代に建てられた築160年の古民家を改装したカフェレストラン。長い時を超えた木の重厚感と日本の伝統を残しながら、新たなデザインを組み合わせたモダンな空間

には、アートに囲まれた土間席や小さな子ども連れでも安心してくつろげる和室席などが揃っています。秋保の新鮮な野菜を使ったプレートランチや、「秋保石」をモチーフにした遊び心のある体験型のスイーツとともに、秋保の歴史や文化に触れてみては。



- 住所：仙台市太白区秋保町湯元字除 9-4
- 問合せ：022-724-7767
- 営業時間：11:00～17:00 ●定休日：火曜日

s11

## 作並温泉

見る 体験する 食べる 要予約

歴代仙台藩主や  
文化人に愛された湯

仙台駅から車で約45分。国道沿いに建つ巨大なこけしが作並温泉郷の目印。かつての歴代仙台藩主のかくし湯と伝えられており、寛政8年の開湯以来、正岡子規や土井晩翠など

さまざまな文化人が訪れたことでも知られています。なめらかな泉質と豊富な湯量から「美女づくりの湯」とも呼ばれ、静かな山間を流れる広瀬川に沿うように並ぶ各旅館では、露天風呂や岩風呂、立ち湯など多彩な湯めぐりを楽しむことができます。



●住所:仙台市青葉区作並字元木16 岩松旅館内  
●問合せ:022-395-2211(作並温泉旅館組合)

s12

## 鳳鳴四十八滝

見る 体験する 食べる 要予約

水流が生む  
鳳凰の声

作並温泉の入り口付近、広瀬川の upstream にあり、大小さまざまな滝が折り重なるように連なる鳳鳴四十八滝は、知る人ぞ知る仙台の名瀑のひとつ。いくつもの水流が重なり合っ

て響く美しい水音が、伝説の鳥「鳳凰」の鳴き声に似ていることが名前の由来といわれている。高台からその姿を眺めると、鬱蒼とした樹林の間を階段状の滝が白い泡をたてて流れ、背後にはお釜を逆さまにしたような形の鎌倉山を望むことができます。



●住所:仙台市青葉区作並字樺目木  
●問合せ:070-1143-6633(作並・定義地区観光案内所)

s13

## 湯のまち作並 観光交流館ラサント

見る 体験する 食べる 要予約



### ドライブの途中に ほっと一息

作並温泉の中心街にあり、地域の魅力発信と山形との交流の拠点を担う複合的観光施設。施設内には源泉かけ流しの足湯があり、誰でも自由に温まることができるほか、作並周



- 住所:仙台市青葉区作並字元木2-7
- 問合せ:022-391-4126
- 営業時間:9:00~17:00 ●定休日:年末年始、不定休

辺地域の地場特産品や伝統文化などのお土産販売、レストラン「アルペロカフェ」(34ページ「S18」)では食事をすることもできます。また、春から秋にかけては毎月最終日曜日にイベントも開催。旅の疲れを癒やし、地域交流ができる場として幅広く愛されています。

s14

## ニッカウヰスキー 仙台工場 宮城峡蒸溜所

見る 体験する 食べる 要予約



### ウイスキーの 魅力を知る

緑豊かな自然景観をそのまま生かした敷地内には、蒸溜棟や赤レンガの貯蔵庫、ゲストホールなどがあり、ビクターセンターでは蒸溜ウイスキーの製造工程やニッカウヰスキーの歴



- 住所:仙台市青葉区ニッカ1
- 問合せ:022-395-2865
- 営業時間:9:00~16:15(ビクターセンター)
- ガイドツアーについて:  
詳しくは右記二次元コードからご覧ください。

史について学ぶことができます。工場設備についてより詳しく見学したい人は、事前予約のガイドツアーがおすすめです。ツアーの最後に無料のテイastingを楽しむこともできます。蒸溜所限定商品も充実しており、ショッピングだけの立ち寄りもOK。

s15

## 大倉ダムSUP 絶景ツーリングツアー

見る 体験する 食べる 要予約



### 初心者大歓迎！ SUPで絶景ツアー

日本で最初に完成したダブルアーチ式ダムとして有名な大倉ダムで、ゆったりと景色を楽しみながら進むSUP体験ができます。海のような波やうねりもなく穏やかな湖面は、



- 住所：仙台市青葉区大倉若林14-2  
(大倉ダムふるさとセンター)
- 問合せ：022-212-1919((株)ツアー・ウェーブ)
- 体験について：  
詳しくは右記二次元コードからご覧ください。

ファミリーやカップル、SUP初心者におすすめ。インストラクターが丁寧にサポートしてくれるので、小学生以上ならどなたでも気軽に参加できます。

水上散歩でしか見られない水没林や大倉川渓谷を眺め、大自然の中で最高の思い出を残してみませんか。

s16

## 定義写経体験

見る 体験する 食べる 要予約



### 気分もスッキリ！ 集中できる写経体験

一生に一度の大願を叶えてくれる如来様として多くの参拝者が訪れる「定義如来西方寺」では、御廟「真能堂」に写経体験スペースを設けています。自分のレベルや所要時間



- 住所：仙台市青葉区大倉上下
- 問合せ：022-393-2011(定義如来西方寺)
- 体験について：  
詳しくは右記二次元コードからご覧ください。

合わせ、お念仏、舍利札文、四弘誓願、般若心経、じょうもじから選んで体験することができ、写経し願意を記入すると、後日祈願成就するよう香に薰じて納経してもらえます。心静かに自分と向き合える写経体験に挑戦してみませんか。



s17

## ZIPラインアドベンチャー

見る 体験する 食べる 要予約

大人も楽しめる  
本格アクティビティ！

スキー場のグリーンシーズンに楽しめる、ツアー形式のアクティビティです。木と木の間に張られたワイヤロープにプリー（滑車）をかけて一気に降下！そのスピードは大人で時

速約30km！全身に風を浴びながら、まるでターザンになった気分ですりりと爽快感を味わえます。ジップラインは全部で7本。次のコースまでミニトレッキング感覚で歩く途中にはミニゲームや、山でしか見られない景色、生き物が見られるかもしれません。



- 住所：仙台市泉区福岡岳山14-2  
(スプリングバレー-仙台泉)
- 問合せ：022-379-3755  
(東北リゾートサービス株式会社)
- 体験について：  
詳しくは右記二次元コードからご覧ください。

s18

## アルベロカフェ

見る 体験する 食べる 要予約

温泉街の  
穴場カフェ

作並温泉に訪れたら、ぜひ立ち寄っておきたい隠れ家的なカフェ。木のぬくもりあふれる落ち着いた空間で、宮城と山形の新鮮野菜をふんだんに使った**パニーニ**やホットドッグ、

スパイスカレーなどが味わえます。また、コーヒーフロートやクリームチーズプリンなど、どこかレトロな雰囲気漂う自家製スイーツも人気。お店は観光交流館「ラサント(S13)」内にあるので、敷地内で足湯や買い物を楽しめるところもポイントです。



- 住所：仙台市青葉区作並元木2-7
- 問合せ：022-395-3430
- 営業時間：11:00～16:00 ●定休日：不定休

# s19

やまのとき  
山ノ季

見る 体験する 食べる 要予約



## 作並の 四季を味わう

2023年にオープンしたばかりの「観る×味わう×寛ぐ」をコンセプトにしたカフェ。山景を望む露天風呂が自慢の「湯の原ホテル」に併設しており、日帰り温泉や宿泊のお供

としてはもちろん、カフェの利用もOK。作並温泉遊歩道や清々しい溪流など、季節によって移り変わる作並の景観を眺めながら、旬のフルーツを使った「オープンフルーツ

シユ」をはじめとする多彩なオリジナルデザートを堪能できます。



- 住所: 仙台市青葉区作並元木1 湯の原ホテル内
- 問合せ: 022-738-7285
- 営業時間: 11:00~16:30
- 定休日: 毎週火・水曜日、旅館メンテナンス日

# s20

定義グルメ

見る 体験する 食べる 要予約



## 参拝の後は、 腹ごしらえ！

定義如来での参拝後は、参道沿いの店舗で腹ごしらえを！名物「三角定義あぶらあげ」は参拝客のほとんどの人が食べに来るほどの人気。分厚い油揚げは、外はカリッ、中はフ

ワツとした独特の歯ごたえが特徴です。また11月から複数の店舗で味わえる新名物「貞能鍋」は、定義の開祖ともいうべき平貞能公の時代に食べられていた鍋を再現。三角定義あぶらあげや地元野菜、山菜

などを定義如来の湧き水で煮込んだ栄養満点の鍋です。



- [定義とうふ店]
- 住所: 仙台市青葉区大倉下道1-2
  - 問合せ: 022-393-2035
  - 営業時間: 8:00~16:00 ●定休日: 不定休



- [貞能鍋について]
- 住所: 仙台市青葉区大倉上下
  - 問合せ: 022-393-2180 (定義観光協会)

定義  
観光協会

定義とうふ店

# c21

## 国分町

見る 体験する 食べる 要予約



### 仙台の夜遊びに 外せないエリア

東北地方随一の歓楽街として知られ、全長1.5kmにもなる国分町は、地元の人から「分町（ぶんちよう）」という愛称で呼ばれることも。仙台牛タンをはじめ、今では全国で見られ

る炉端焼き、カクテルのレゲエパンチなどは国分町発祥の食文化といわれています。メイン通りの「国分町通」を中心に、仙台名物を味わえるお店はもろん、**居酒屋やバー**といった飲

**食店が充実**しており、夜の仙台を満喫するのに欠かせないエリアです。



●詳しくは右記二次元コードの「仙台夜時間」からご覧ください。

# c22

## 横丁文化

見る 体験する 食べる 要予約



### 横丁のはしご酒で ディープな仙台を

よりディープな仙台の夜を楽しむたいなら、個性強めの飲食店がひしめく横丁に立ち寄りてみるのもおすすめ。「言武参(いろは)横丁」「文化横丁」「仙台銀座」「虎屋横丁」「東一市

場」など、繁華街から駅まで伸びる小路にさまざまな横丁があり、まるでタイムスリップした

ような昭和レトロな面影を残す居酒屋だけでなく、若い店主が営むオシャレなお店もたくさんあります。はしご酒でお気に入りの通なお店を発掘してみても。



虎屋横丁



言武参横丁

●詳しくは右記二次元コードの「仙台夜時間」などをご覧ください。

c23

## 定禅寺通と

## せんだいメディアテーク

見る 体験する 食べる 要予約

ゆっくり散策できる  
杜の都のシンボルロード

「杜の都のイメージをそのまま  
体現したような『定禅寺通』。こん  
もりと茂ったケヤキ並木の下は遊  
歩道になっており、暖かい季節は  
木漏れ日に戯れ、冬はSENDAI  
―光のページェントで幻想的な空

間が広がり、季節ごとに表情を変  
えるケヤキ並木を楽しめます。  
その並木をガラスに映す「せん

だいメディアテーク」は図書館や  
カフェ、ギャラリー、シアターや  
ミュージアムショップなど、多彩な  
設備が揃う複合施設。ガラス張  
りの特徴的な建物は世界的な建  
築家・伊東豊雄氏の代表作です。



〈せんだいメディアテーク〉

●住所：仙台市青葉区春日町2-1

●問合せ：022-713-3171

●詳しくは右記二次元コードからご覧ください。

c24

## 三瀧山不動院と仙台四郎

見る 体験する 食べる 要予約



## 仙台の福の神

## 仙台四郎を祀る

仙台市中心部のクリスロー  
ド商店街に鎮座する寺院で、  
「福の神」として仙台市民から  
信仰を集める「仙台四郎安置の  
寺」です。仙台四郎は江戸時代  
末期から明治にかけて、仙台

に実在した人物。彼がふらりと立ち寄る店は必ず繁盛し、抱かれた子どもは丈夫に育つたと伝えられています。その伝説にあやかり、仙台市内の多くのお店には彼の置物や色紙が飾っており、三瀧山不動院の仲見世には縁起物の仙台四郎グッズがずらりと並びます。



●住所：仙台市青葉区中央2-5-7

(クリスロード商店街)

●問合せ：022-221-3056

c25

## 仙台街歩き 体験プログラム

見る 体験する 食べる 要予約



### 仙台をより深く知る 多彩な体験ツアー

「学びと旅の融合」をコンセプトに、仙台市を題材とした街歩き観光や体験型観光を開催している「たびむすび」。地元住民がガイドとなり、年間を通して「歴史」「食」「酒」など



●詳しくは右記二次元コードの「仙台旅先体験コレクション」からご覧ください。

のテーマでさまざまな角度から仙台を知ることができ、体験を提案しています。朝市商店街巡り、酒蔵ツアーやカフェ巡り、伝統工芸の銅細工体験など多彩なイベントがあるので、どんな体験があるか探す時間も楽しめます。旅前にぜひチェックしてみてください。

c26

## 青葉山エリア

見る 体験する 食べる 要予約



仙台市  
博物館

### 伊達な文化を 歩いて発見

伊達家代々の居城跡である仙台城跡や、伊達政宗公が眠る瑞鳳殿など、様々な歴史が根づく青葉山エリアは、いわば「仙台はじまりの地」。戦時中に金属供出のため撤去され、戦後の混乱の



●住所：  
[伊達政宗公胸像] 仙台市青葉区川内追廻無番地  
[仙台市博物館] 仙台市青葉区川内26  
※仙台市博物館は2024年4月リニューアルオープン予定。  
[フィギュアスケートモニュメント] 仙台市青葉区青葉山無番地  
●詳しくは右記二次元コードからご覧ください。



フィギュア  
モニュメント

中、胸から上の部分だけが残った伊達政宗公の胸像や、仙台藩に関わる歴史・文化・美術工芸資料など約10万点を収蔵する仙台市博物館、仙台市地下鉄国際センター駅まで歩くと仙台ゆかりのフィギュアスケーター・荒川静香さんと羽生結弦さんのモニュメントが常設されています。

c27

## 八木山動物公園フジサキの杜 ナベールブルース像

見る 体験する 食べる 要予約



### 何度行っても 楽しめる動物園

アフリカゾウやキリンなどを間近で観察できる「アフリカ園」、ライオンやホッキョクグマがいる迫力満点の「猛獣舎」など、動物本来の生態を引き出す展示が魅力の動物園。ほかに



- 住所:仙台市太白区八木山本町1-43
- 問合せ:022-229-0631
- 詳しくは右記二次元コードのからご覧ください。

も、愛らしい姿が人気のレッサーパンダや、ニホンザルの気ままに行動する様子が見られるサル山など見どころは満載。また、園内にはかつて八木山球場だった頃に来仙し、来日初ホームランを放った**ナベールブルース**の銅像があることでも知られています。



c28

## 楽天モバイルパーク宮城 (宮城球場)

見る 体験する 食べる 要予約



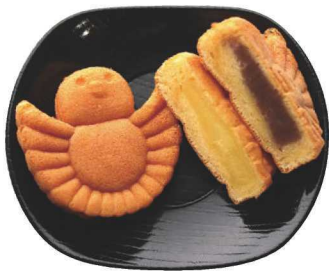
### ワクワクが詰まった 楽天イーグルスの ホームスタジアム

東北楽天ゴールデンイーグルスのホームスタジアムとして知られ、あらゆるエンターテインメントを満喫できるボールパーク。野球観戦はもちろん



- ©Rakuten Eagles (2023年撮影)
- 住所:仙台市宮城野区宮城野2-11-6
  - 詳しくは右記二次元コードの球団WEBサイトからご覧ください。

ん、個性的なスタジアムグルメを味わったり、試合に合わせさまざまなイベントが開催されたりと見どころはたくさん。子どもにも大人気の「スマイルグリコパーク」では、観覧車やメリーゴーラウンドなどがあり、家族みんなで楽しむことができます。



- 住所:仙台市青葉区川内 1F(青葉城本丸会館)
- 問合せ:022-238-0002(生鮮館むらぬし)
- 営業時間:10:00~16:00 ●定休日:季節によって変動あり
- 詳しくは右記二次元コードからご覧ください。



- 住所:仙台市青葉区北目町2-38
- 問合せ:022-222-6687
- 営業時間:9:00~18:00 ●定休日:月・火曜日

# c29

## ちゅんちゅん堂

見る 体験する 食べる 要予約



### すずめモチーフの 新名物が誕生!

新たな仙台名物として話題の「仙台すずめ饅頭」を購入できるのが、「青葉城本丸会館」にある「ちゅんちゅん堂」。仙台すずめ踊りや伊達家の家紋など、仙台市民になじみ深いすずめ

をモチーフに、タピオカ粉を使用したカステラ生地でふんわり仕上げられています。この「仙台すずめ饅頭」を、店内で注文を受けてから天ぶら粉で揚げたものが「揚げすずめ」。食べ歩きにピッタリのサイズで、サクサクもっちりのおクセになる味わいです。

### づんだ餅 発祥の店

仙台藩伊達家の御用菓子司として創業し、伊達家が陣中に食べたのがきっかけで広まったという「づんだ餅」を大正時代いち早く商品化。以来こちらの「づんだ餅」は、仙台銘

菓として地元民のみならず観光客にも広く長く愛され続けています。薄皮を丁寧に取り除いた枝豆のほどよい粒感と、弾力がありながらさっくりと歯切れのいい餅との相性は抜群。店内にはイートインスペースがあり、できたてを味わうことができます。

# c30

## 村上屋餅店

見る 体験する 食べる 要予約



E31

## 仙台うみの杜水族館

見る 体験する 食べる 要予約

東北の  
海の魅力を発信

「海と人、水と人との、新しい『つながり』をうみだす水族館」をコンセプトに、さまざまな海の魅力を発信する東北最大級の水族館。見どころとなる3つの柱は、豊かな三陸の海



- 住所：仙台市宮城野区中野4-6
- 問合せ：022-355-2222
- 営業時間：9:00～17:30 ※季節によって変動あり
- 料金：大人2,400円、シニア1,800円、中・高校生1,700円、小学生1,200円、幼児700円

を再現した大水槽を有する「日本のうみ」の展示、世界中の個性的な生きものを集めた「世界のうみ」の展示、そしてイルカ・アシカ・バードの躍動感あふれるパフォーマンス。その他に季節ごとの展示などもあり、一年を通して楽しむことができます。

E32

貞山堀と  
サイクリングロード

見る 体験する 食べる 要予約

歴史深い運河沿いで  
サイクリング！

伊達政宗公が晩年、松島湾と阿武隈川を結ぶ運河として建設を命じ、明治中期に完成した「貞山堀」。全長約49kmのこの運河沿いを散策すれば、藩政時代から明治にかけての遠



- 詳しくは右記二次元コードのホームページからご覧ください。

大な土木事業の面影を伺い知ることが出来ます。また、七北田川から名取川にかけての運河沿いはサイクルロードとなっており、潮風が心地良いシーサイドサイクリングが楽しめるなど、多くの人たちに利用されています。



E33

## アクアイグニス仙台

見る 体験する 食べる 要予約

食・人・癒やしの  
交差点

かつての日本の原風景ともいえる「居久根(いぐね)」のある集落として美しい景観をみせていた藤塚地区に、「治す・食する・育む」をコンセプトにした複合施設が誕生。東

北初出店となる辻口博啓、日高良実、笠原将弘の3氏プロデュースによるレストラン、スイーツ、ベーカリー、さらにカフェ「猿田彦珈琲」があるほか、物販店舗「マルシェリアン」では、地元の農産物をはじめ、農産加工品を豊富に取り揃えています。



- 住所:仙台市若林区藤塚松の西33-3
- 問合せ:022-355-2181(代表)
- 詳しくは右記二次元コードからご覧ください。

E34

## 日和山

見る 体験する 食べる 要予約



## 標高わずか3m!

## 日本一低い山

仙台港のほど近く、仙台湾に面した蒲生地区にある標高わずか3mの山で、国土地理院により「日本一低い山」と認められています。日和山は一時、大阪市にある天保山にその座を譲

り、日本で二番目に低い山に。しかし、東日本大震災の津波で削られ標高3mとなり、2014年に再び山として認められ、日本一低い山になりました。山頂まではわずか数秒。日本一低い山からの眺めを楽しんでみてはいかがでしょうか。



- 詳しくは右記二次元コードのホームページからご覧ください。

E35

## 鐘崎笹かま館

見る 体験する 食べる 要予約

おいしさ楽しく  
地元の食と文化を学ぶ

宮城名物・笹かまぼこの老舗  
メーカー「鐘崎」が運営する、  
かまぼこだけでなく宮城の食  
と文化をまるごと体験できる  
アミューズメント施設。笹か  
ま・揚げかま手作り体験教室



- 住所:仙台市若林区鶴代町6-65
- 問合せ:022-238-7170
- 営業時間:9:30~18:00 ●定休日:不定休
- 詳しくは右記二次元コードのホームページからご覧ください。

〔要予約〕でかまぼこについて  
おいしく楽しく学ぶことができ  
るほか、隣接するかまぼこ

工場での早朝工場見学や、七  
夕ミュージアムでは七夕飾り  
手づくり体験なども可能。施  
設内の「杜のこんだてCafe」で  
は、おしゃれでヘルシーなラン  
チメニューも味わえます。

E36

JRフルーツパーク仙台  
あらはま

見る 体験する 食べる 要予約

一年中果物狩りを  
楽しめる施設

イチゴ・ブドウ・リンゴなど、  
1年を通してさまざまな旬の  
フルーツの摘み取り体験がで  
きる体験型観光農園。季節に  
合わせた収穫体験ができるの  
で、いつ訪れても違うフルーツ



- 住所:仙台市若林区荒浜新2-17-1
- 問合せ:022-390-0770
- 営業時間:10:00~16:00 ●定休日:火曜日

狩りを楽しめるところが魅力  
です。また、周辺の農家が生産  
する新鮮野菜や農園の果物を  
販売する直売所「あらはまマル  
シェ」や、ホテルメトロポリタン  
仙台のシェフがプロデュースし  
たおしゃれなカフェレストラン  
「Les Pommes」も併設してい  
ます。

E37

## 海岸公園馬術場

見る 体験する 食べる 要予約

爽やかな景色の中で  
気軽に乗馬体験

海が近く開放感あふれる口ケーションの中で、気軽に馬と触れ合える馬術場。ブラッシング体験などを交えて馬の生態について詳しく学べる「うまの生態学習」や、馬の餌やり体験



- 住所:仙台市若林区井土字沼向1
- 問合せ:022-349-5038
- 営業時間:9:00~17:00 ●定休日:火曜日

E38

せんだい農業園芸センター  
みどりの杜

見る 体験する 食べる 要予約

農業の魅力を  
五感で体験！

農業に関連する多彩なイベント、体験プログラムの実施や市民農園を運営する農業園芸施設。約200種1200株のバラが咲き誇るバラ園をはじめ、約60種120本の梅が植栽され



- 住所:仙台市若林区荒井字切新田13-1
- 問合せ:022-288-0811
- 営業時間:9:00~17:00(3~10月)  
9:00~16:00(11~2月)
- 定休日:月曜日(月曜日が祝日の場合は翌平日休)

た梅園、花で描かれた幾何学模様を楽しむ沈床花壇などがあり、年間を通してさまざまな花を楽しめます。観光果樹園では果物狩りが体験でき、カフェ(2024年3月31日まで改修工事のため休業)では地元農産物を使ったオリジナルジェラートも味わえます。

E39

## キリンビール仙台工場

見る 体験する 食べる 要予約



おいしく、楽しく  
大人の工場見学！

「見て、知って、味わう」ビール好きの大人が楽しめるツアーです。おいしさのこだわりなどをガイドがご案内。ビール造りの工程などを楽しく体感いただけます。また、工場に



- 住所：仙台市宮城野区港2-2-1
- 問合せ：022-254-2992
- 営業時間：9:00～19:00 ●定休日：月曜日

併設しているオーブンカフェ風

レストランでは、熟練のスタッフが注ぐ絶品のビールや、ビールにぴったりの料理を味わえます。なお、工場まではJR仙石線「多賀城駅」より無料シャトルバスが運行。アクセスがよく、お酒好きな方も思う存分楽しめます。

E40

## 自然派ビュッフェレストラン 六丁目農園

見る 体験する 食べる 要予約



旬の新鮮な野菜を  
お腹いっぱい！

旬の野菜をふんだんに使った料理が楽しめるビュッフェレストラン。料理は手間暇かけてすべて手作りすることで、やさしい味わいに。一番おいしい状態で食べてもらうために、常に



- 住所：仙台市若林区六丁目字南97-3 東インナー斎喜ビル1F
- 問合せ：022-287-7350
- 営業時間：11:15～15:00 ●定休日：年中無休(年末年始を除く)

の料理も豊富です。来たてを提供しています。メニューは一番人気の石窯で焼いたピザ、丸ごと1時間オーブンで焼いた玉ねぎロースト、手切りにこだわった人参のラペ、スパイシーな玉ねぎカレ、ドリンクやデザートなど60種類以上。お肉やパスタなど野菜以外

編集部レコメンド10

41

## 仙台東照宮の 仙台古民具骨董青空市

見る 体験する 食べる 要予約



### 寺社の蚤の市で 掘り出し物探し

仙台市内の寺社などでは、たくさんの方が集まる蚤の市が開催されています。伊達政公の案内で徳川家康公が立ち寄ったゆかりの地に創建された「仙台東照宮」の境内や参道

では、毎月第4日曜日に全国的にも古い歴史を持つ「仙台骨董青空市」が開催されます。東北6県から骨董店など約20店舗が集まり、古民具や焼物、古布、着物、書籍、玩具などが所狭しと並び、掘り出し物を手に入れようと、多くの人たちが訪れます。



- 住所:仙台市青葉区東照宮1-6-1(仙台東照宮)
- 問合せ:0191-23-1888
- 開催日:毎月第4日曜日
- 開催時間:7:00 ~ 14:00
- (小雨決行)

編集部レコメンド10

42

## 八木山ベニールランド

見る 体験する 食べる 要予約



### 行くほどクセになる！ アンティーク遊園地

地元民から「ベニール」の愛称で親しまれている、東北最古の老舗遊園地。25種類のアトラクションや多彩な施設にはどこか懐かしい雰囲気がいっぱい、中でも日本一遅いコースターとし

て有名な「エアロス」や、電車マニア垂涎の電車型ライド「ギツズトレイン東西線」など、個性あふれる乗り物が人気です。ベニール名物・オランダ生まれのフライポテト「**Ree**」も必食。最新のテーマパークでは味わえないレトロな魅力を体感してみてください。



- 住所:仙台市太白区長町越路19-1
- 問合せ:022-229-1603
- 詳しくは右記二次元コードのホームページからご覧ください。

## 油掛大黒天

見る 体験する 食べる 要予約



## 油を注ぐ秘法で

## 良縁祈願

仙台大観音がそびえ立つ、大観密寺の境内に祀られている大黒様です。大観音建立以前から鎮座しており、近頃は良縁成就の縁結びスポットとしても有名です。赤い屋根の大黒



- 住所：仙台市泉区実沢字中山南31-36  
(仙台大観音脇)
- 問合せ：022-278-3331(大観密寺)

堂の中には、油を掛けられて黒光りする大黒様が。油を注ぐ参拝の作法は真言密教の秘法中の秘法といわれているものですが、堂内に手順の説明があるので安心。縁結びにご利益があるとされる縁結びリボンやハートの絵柄が可愛らしいお守りも人気です。

## ゴリラ屋本舗

見る 体験する 食べる 要予約

キャンパー必見  
薪割りでリフレッシュ

通称「ゴリラ山」の鎌倉山近くにある「ゴリラ屋本舗」では、一風変わった薪の販売を行っています。普通で購入することもできますが、薪割りをお手伝いすれば、割った薪の4分の1



- 住所：仙台市青葉区作並鎌倉44-3
- 問合せ：070-9008-3973
- 営業時間：9:00～16:00(土日のみ営業)

を貰うことができます。斧を使った薪割りは、アウトドアの爽快感を味わえること間違いなし。もちろん、お店が貸し出す薪割り機を使うこともできます。キャンプの前に立ち寄って、自分で割った薪を使った焚き火やバーベキューを楽しんでみては。

編集部レコメンド10

45

## スパメッツア仙台 竜泉寺の湯

見る 体験する 食べる 要予約



### 心と体がととのう 話題のスパ&サウナ

2023年7月にリニューアルオープンしたばかりのスパ&サウナ施設。「サウナシユラン2022」で全国1位に輝いた「スパメッツアおたか」に次ぐブランド2号店として、全国のサウ

ナーから注目を集めています。コンセプトの異なる3種のサウナや、6種の炭酸泉、日本最大級のととのいスペースなどが見どころですが、ほかにコワーキングラウンジや幅広いメニューを揃えたレストランなど、一日いても飽きない施設の充実ぶりが魅力です。



- 住所:仙台市泉区大沢2-5-9
- 問合せ:022-374-2683
- 営業時間:6:00~26:00

編集部レコメンド10

46

## ラーメン・とんかつ忠

見る 体験する 食べる 要予約

### 老舗の町中華で 味も量も大満足

50年近い歴史を持つ、老舗の中華料理店。平日、週末問わず、昼時には地元の人たちやサラリーマンでにぎわいます。店の一押しは、ラーメンや一口かつ、半ライス、サラダが

味わえる「Aセット」。シンプルで懐かしいおいしさのラーメンや、肉厚なヒレ肉を使ったとんかつのジューシーな味わいは格別。シャキシャキなもやしと餡が決め手のもやし麺、スパイシーなルーと自慢のとんかつがやみつきのカツカレーライスのども人気です。



- 住所:仙台市太白区長町3-8-26
- 問合せ:022-246-1830
- 営業時間:11:00~15:00、17:00~20:00
- 定休日:不定休

## そばの神田

見る 体験する 食べる 要予約

昔からそこにある  
立ち食いそばの老舗

仙台の立ち食いそばの先駆けとして、「そばかん」の愛称で50年以上にわたり親しまれている老舗。おいしさの秘密は自社工場で作る生そばと、鰹だしが効いたこだわりの温だれ。



- 住所: 仙台市青葉区一番町4-5-19(東一屋本店)
- 問合せ: sobakan@mbr.nifty.com
- 詳しくは右記二次元コードのホームページからご覧ください。

冷やだれです。店内で揚げるかき揚げにもファンが多く、「紅しょうが天そば」や「冷やし

野菜かき揚げそば」は定番人気メニュー。昔ながらの立ち食いスタイルを楽しむなら「東一屋」、ゆっくり味わうならロードサイド型の「町前屋」がおすすめです。

## 秋保藁の家

見る 体験する 食べる 要予約



ホームページ Instagram

自分の手で挽いた  
特別なコーヒーを

その名の通り、麦藁と土と木で建てられた石臼挽きコーヒーのお店。コーヒーを注文することができ、機械で挽いたものとは違う奥深い味わいをゆつく



- 住所: 仙台市太白区秋保町長袋字普刈山15
- 問合せ: 022-399-2350
- 営業時間: 10:00~17:00
- 定休日: 月、火曜日

冬季間(12月末~2月末)は月~木曜日

りと堪能することができます。

挽き方によってコーヒーの味わいは変わるので、それぞれが挽いた味の違いを飲み比べるのもおすすめ。また、フロアにはさまざまな楽器があり、年間を通じてライブやイベントなども開催されており、多彩な楽しみ方ができます。



編集部レコメンド10

49

## 大衆食堂 半田屋 東口Bivi店

見る 体験する 食べる 要予約



### ほっとする味わいの 市民の大衆食堂

仙台市民が愛してやまない大衆食堂。人気メニューの「ライスカレー」をはじめ、多彩なおかずご飯・汁物・ラーメン類・丼ものなど、豊富なメニューをリーズナブルな価格で味わうこ

とができます。「生まれた時からどんぶりめし」のキャッチフレーズの通り、「ちよい盛り」から「中」まで5種類のサイズから選べる「めし」(白米)は「大」は「中」が一般的な大盛りのようなボリューム。その日の気分豊富なメニューを組み合わせ楽しむことができます。



ライスカレー  
350円(税込)



とん汁  
180円(税込)

※店舗によって、お取り扱い商品や価格が異なる場合がございます。

- 住所:仙台市宮城野区榴岡2-1-25
- 営業時間:24時間営業
- 詳しくは右記二次元コードのホームページからご覧ください。

編集部レコメンド10

50

## 森民酒造本家、森民茶房

見る 体験する 食べる 要予約



### 酒蔵見学と 甘酒カフェ

仙台の市街地唯一の酒蔵であり、南部杜氏の巧みな伝統技術を受け継いだ酒造りに定評がある「森民酒造本家」。創業以来の「森乃菊川」と、挑戦の意を込めて新たに生み出された「森

民」が代表銘柄です。要予約の体験プランは、歴史ある蔵を見学し、試飲やオリジナルラベル作りを楽しむことができます。また、併設のカフェ「森民茶房」では麹由来の甘酒をメインに、パスクチーズケーキやスムージーなどを提供しています。



- 住所:仙台市若林区荒町53
- 問合せ:022-266-2064(森民酒造本家)  
022-724-7236(森民茶房)
- 営業時間:森民酒造本家・9:00~18:00(平日のみ)  
森民茶房・10:30~18:00(L.O.17:30)
- 体験プログラムなどの詳細は右記二次元コードのホームページからご覧ください。



JR・地下鉄・バス・仙台空港鉄道・阿武隈急行の  
フリーエリア内が連続する2日間乗り放題

# 仙台まるごとパス

特に仙台市内、秋保温泉、作並温泉、松島、山寺、白石へ行かれる方  
にはお得で便利です。

- 発売:おとな 2,720円 こども(小学生)1,350円
- 主な発売箇所(フリーエリア内):JR東日本の主な駅にあるみどりの窓口  
指定席券売機、主な旅行会社、仙台空港駅券売機

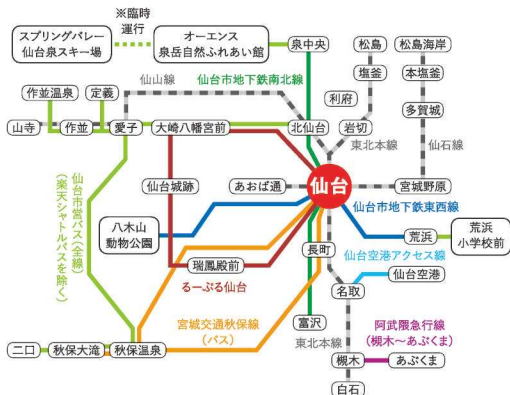
詳しくはこちら

仙台まるごとバスページ  
※詳しくはHPへアクセス

仙台まるごとバス運営協議会事務局 022-268-9568



仙台まるごとバス  
ページ



仙台駅前発、仙台市内中心部の  
観光スポットを結ぶ循環バス

# るーぶる仙台

乗り降り自由な1日乗車  
券を購入すると、沿線施  
設でさまざまな特典が受  
けられます。

- 運行時間(仙台駅前発)  
始発:9:00、最終:16:00
- 運行間隔:20分間隔

詳しくはこちら

るーぶる仙台ページ  
※詳しくはHPへアクセス

仙台市交通局案内センター 022-222-2256



るーぶる仙台  
ページ

仙台MaaSのデジタルチケットで  
旅をスマートに!

# 仙台MaaS

仙台市内の公共交通機関で使えるお得な交通チケットや施設の入館券などがスマホで購入・管理  
できるサービスです。使う時はチケット画面を見せるだけ!

購入できるチケットの一例

**るーぶる仙台・地下鉄共通一日乗車券【大人920円、小児460円】**

主な観光地を巡るシティループバス「るーぶる仙台」と仙台市地下鉄全線に乗り放題の観光に便  
利なチケット。沿線施設の特典つき!

**タクシー交通 仙台西部ライナー往復乗車券(仙台駅～秋保温泉)【大人1,600円、小児800円】**

人気の観光地「秋保エリア」にもバスで行けるんです! 仙台駅-秋保地区まではバスで約40分。  
デジタルチケットで事前に往復乗車券を購入しておけば、安心して旅ができます。

詳しくはこちら

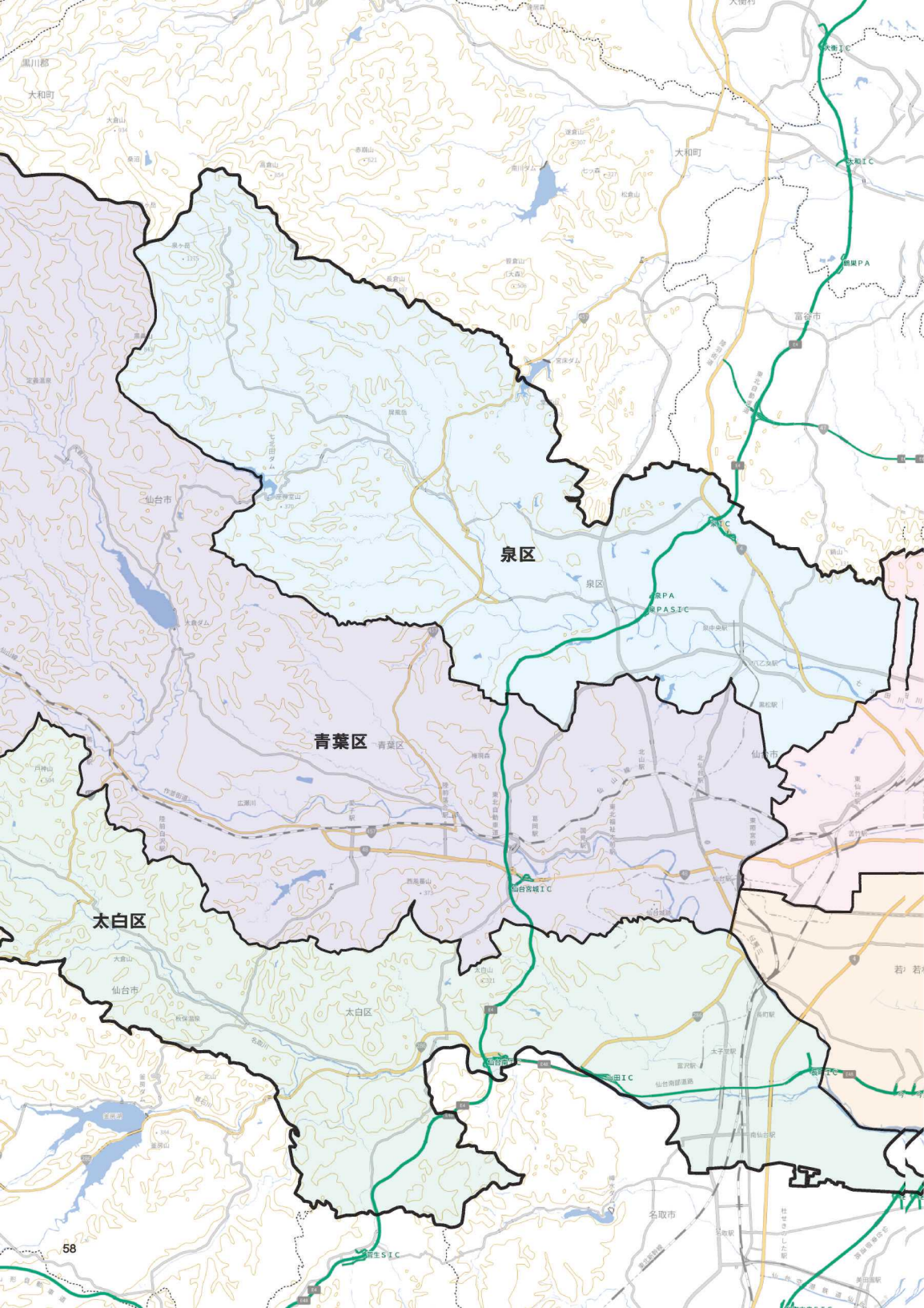
他にも、タクシーの時間定額チケットなど旅ナカに便利なチケット発売中! 地元民  
オススメのスポットも掲載しています!

【コールセンター】050-3196-5015(受付時間 9:00-17:00)



仙台MaaS  
ページ

2km



手軽で便利なコミュニティサイクル

## ダテバイク



仙台市内100箇所以上にあるサイクルポート(駐輪場)ならいつでもどこでも、自転車のレンタル・返却ができるコミュニティサイクル。スマホアプリで簡単に予約することができ、1回60分・165円(税込)から利用できるのでお手軽です。採用されているのは、真っ赤なボディが印象的な電動アシスト自転車なので、坂道でもスイスイ進めてとても快適。自動車では混雑しがちな駅周辺などを観光する時の移動手段におすすめです。



詳しくはこちら

[ダテバイクページ](#)

※詳しくはHPへアクセス



[ダテバイクページ](#)

# 仙台全図 Sendai Map

地理院地図Vector(国土地理院)を加工して作成