

II 住民基本台帳人口(日本人住民)による社会動態

1 概 要

平成26年の社会動態は、市外からの転入が4万4,802人、市外への転出が4万3,044人で、1,758人の転入超過となりました。

これを地域別にみていくと、仙台都市圏内の他市町村及び東京圏に対して転出超過となっています。また、仙台都市圏以外の市町村及び東北5県、その他の地方に対しては転入超過となっています。

この結果、区間移動と職権記載等の「その他増加数」を加えた社会増加数は2,274人で、社会増は平成25年に引き続き、前年の約半分に縮小しました。

(表2、図6、統計表第2、3表)

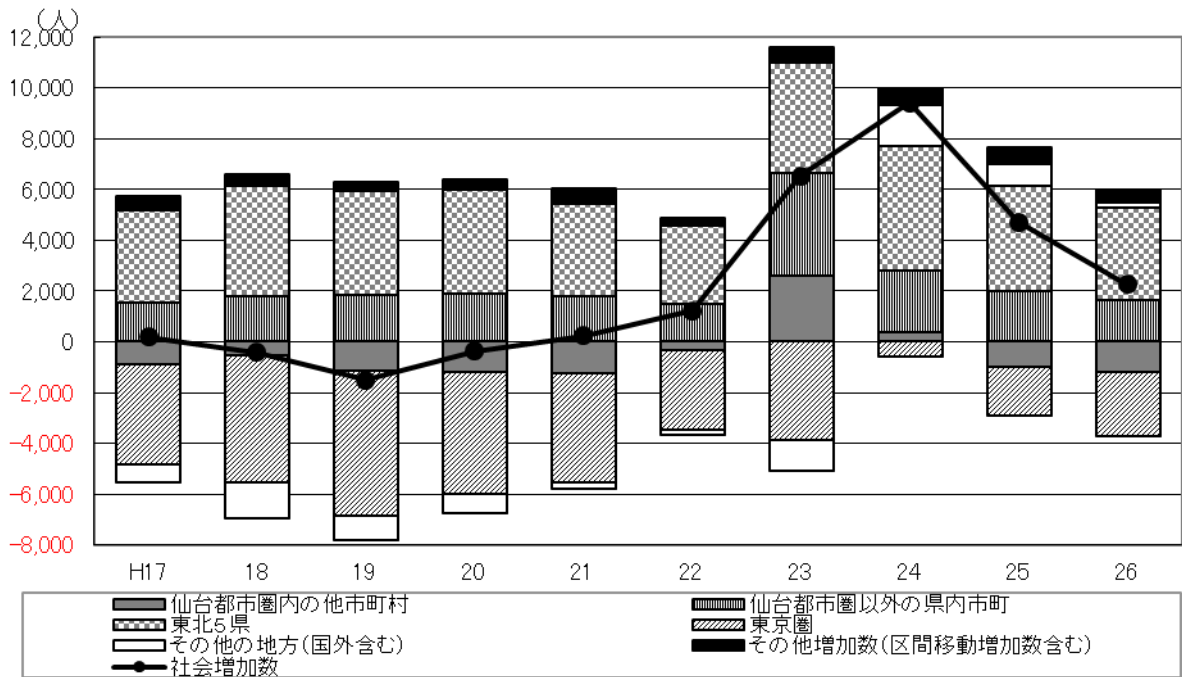
表2 市外との移動：転入数、転出数、社会増加数の推移—全市（平成17年～平成26年）

| 地 域 | (単位：人) | | | | | | | | | |
|--------------|----------------|---------------|----------------|---------------|---------------|---------------|---------------|---------------|---------------|---------------|
| | 平 成 17 年 | 18 | 19 | 20 | 21 | 22 | 23 | 24 | 25 | 26 |
| 転 入 数 | 49,340 | 49,112 | 47,874 | 47,128 | 45,295 | 43,976 | 49,914 | 49,547 | 47,035 | 44,802 |
| 宮城県 | 12,128 | 12,495 | 12,247 | 11,978 | 11,336 | 11,362 | 16,179 | 11,986 | 11,708 | 11,087 |
| 仙台都市圏内の他市町村 | 5,952 | 6,236 | 6,019 | 5,911 | 5,613 | 5,842 | 8,272 | 5,965 | 5,778 | 5,456 |
| " 以外の市町 | 6,176 | 6,259 | 6,228 | 6,067 | 5,723 | 5,520 | 7,907 | 6,021 | 5,930 | 5,631 |
| 東北5県 | 15,973 | 16,317 | 15,460 | 14,821 | 14,051 | 13,048 | 14,237 | 13,963 | 13,525 | 13,044 |
| 東京圏 | 11,216 | 10,649 | 10,504 | 10,848 | 10,505 | 10,659 | 9,936 | 12,361 | 11,210 | 10,797 |
| その他の地方(国を含む) | 10,023 | 9,651 | 9,663 | 9,481 | 9,403 | 8,907 | 9,562 | 11,237 | 10,592 | 9,874 |
| 転 出 数 | 49,682 | 49,944 | 49,712 | 47,917 | 45,636 | 43,085 | 43,983 | 40,782 | 42,938 | 43,044 |
| 宮城県 | 11,443 | 11,272 | 11,522 | 11,287 | 10,783 | 10,201 | 9,519 | 9,176 | 10,693 | 10,682 |
| 仙台都市圏内の他市町村 | 6,817 | 6,790 | 7,158 | 7,116 | 6,857 | 6,186 | 5,672 | 5,592 | 6,752 | 6,672 |
| " 以外の市町 | 4,626 | 4,482 | 4,364 | 4,171 | 3,926 | 4,015 | 3,847 | 3,584 | 3,941 | 4,010 |
| 東北5県 | 12,346 | 11,955 | 11,369 | 10,736 | 10,420 | 10,003 | 9,902 | 9,091 | 9,380 | 9,395 |
| 東京圏 | 15,175 | 15,654 | 16,195 | 15,627 | 14,798 | 13,780 | 13,796 | 12,925 | 13,147 | 13,279 |
| その他の地方(国を含む) | 10,718 | 11,063 | 10,626 | 10,267 | 9,635 | 9,101 | 10,766 | 9,590 | 9,718 | 9,688 |
| 社会増加数 | △ 342 | △ 832 | △ 1,838 | △ 789 | △ 341 | 891 | 5,931 | 8,765 | 4,097 | 1,758 |
| 宮城県 | 685 | 1,223 | 725 | 691 | 553 | 1,161 | 6,660 | 2,810 | 1,015 | 405 |
| 仙台都市圏内の他市町村 | △ 865 | △ 554 | △ 1,139 | △ 1,205 | △ 1,244 | △ 344 | 2,600 | 373 | △ 974 | △ 1,216 |
| " 以外の市町 | 1,550 | 1,777 | 1,864 | 1,896 | 1,797 | 1,505 | 4,060 | 2,437 | 1,989 | 1,621 |
| 東北5県 | 3,627 | 4,362 | 4,091 | 4,085 | 3,631 | 3,045 | 4,335 | 4,872 | 4,145 | 3,649 |
| 東京圏 | △ 3,959 | △ 5,005 | △ 5,691 | △ 4,779 | △ 4,293 | △ 3,121 | △ 3,860 | △ 564 | △ 1,937 | △ 2,482 |
| その他の地方(国を含む) | △ 695 | △ 1,412 | △ 963 | △ 786 | △ 232 | △ 194 | △ 1,204 | 1,647 | 874 | 186 |
| ※参考 | | | | | | | | | | |
| その他増加数 | 530 | 429 | 338 | 423 | 582 | 341 | 609 | 654 | 631 | 516 |
| " を含む社会増加数 | 188 | △ 403 | △ 1,500 | △ 366 | 241 | 1,232 | 6,540 | 9,419 | 4,728 | 2,274 |

(△は転出超過数)

※「その他増加数」には職権記載・消除、国籍取得・喪失等のほか、市内区間移動増減数が含まれています。

図6 転出入超過数の地域別内訳 (平成17年～26年)

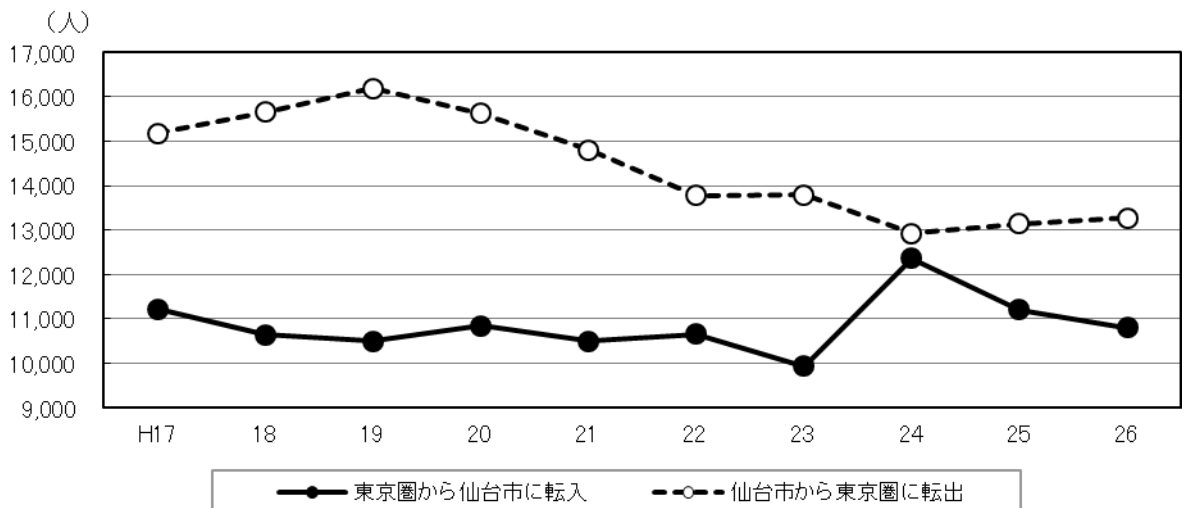


2 東京圏に対する人口移動

東京圏に対する人口移動は、転入数が10,797人、転出数が13,279人で、2,482人の転出超過となりました。

(表2、図6、7、統計表第2表)

図7 東京圏との転出入者数 (平成17年～26年)

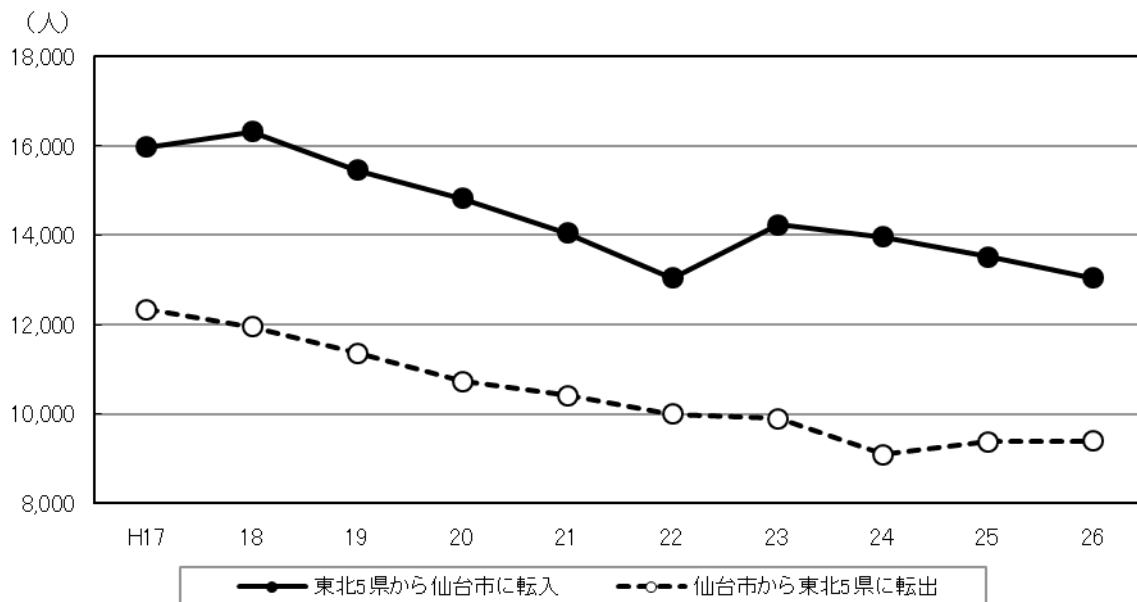


3 東北5県及びその他の地方（国外含む）に対する人口移動

東北5県に対する人口移動は、転入数が1万3,044人、転出数が9,395人で、3,649人の転入超過となりました。

(表2、図6、8、統計表第2表)

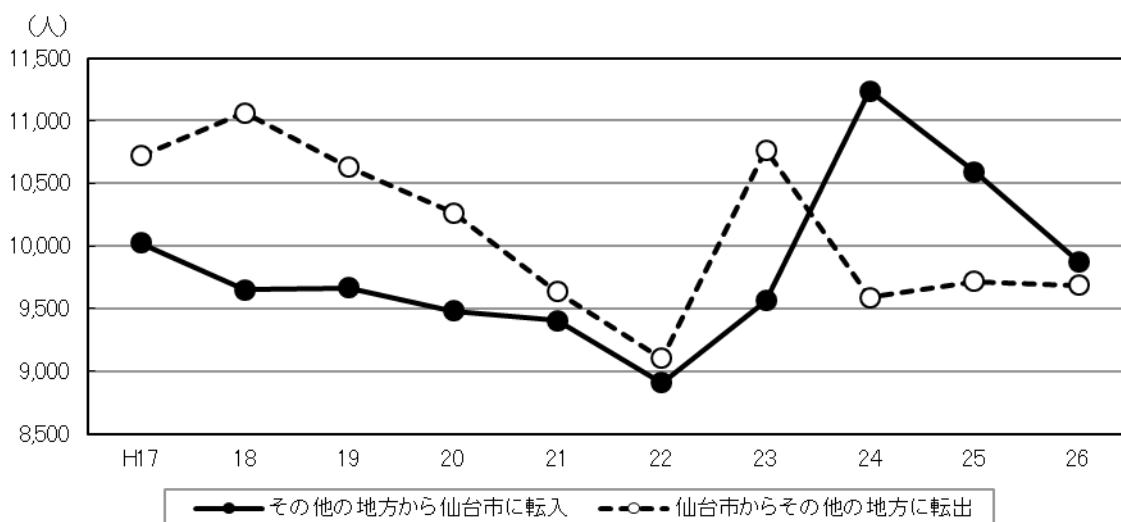
図8 東北5県との転出入者数（平成17年～26年）



その他の地方（国外含む）に対する人口移動は、転入数が9,874人、転出数が9,688人で、186人の転入超過となりました。

(表2、図6、9、統計表第2表)

図9 その他の地方との転出入者数（平成17年～26年）

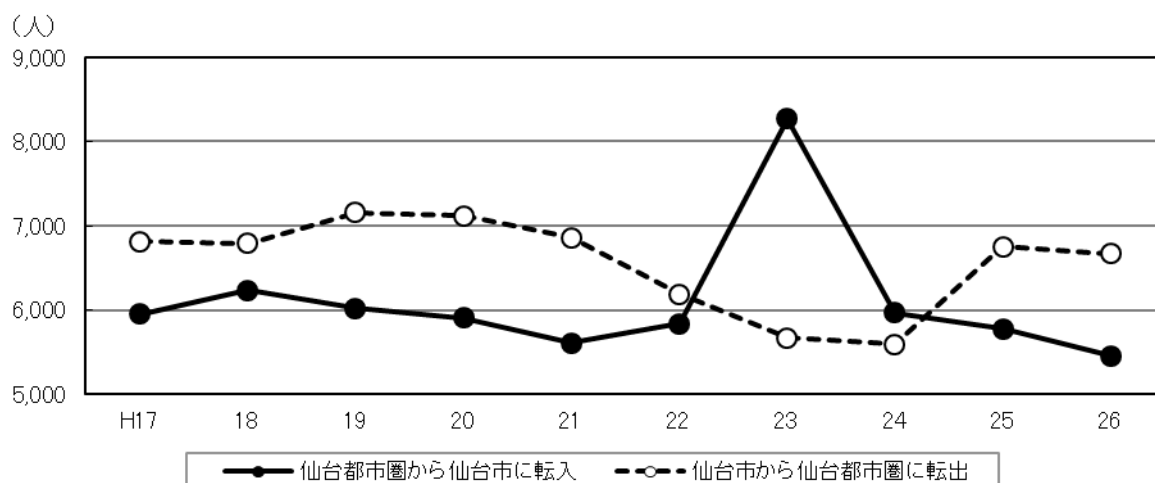


4 県内他市町村に対する人口移動

仙台都市圏内の他市町村に対する人口移動は、転入数が5,456人、転出数が6,672人で、転出が転入を1,216人上回り、2年連続で転出超過となりました。市町村別の内訳をみると、転入超過となっているのは5市町、転出超過となっているのは8市町村となっています。

(表2、図6、10、統計表第3表)

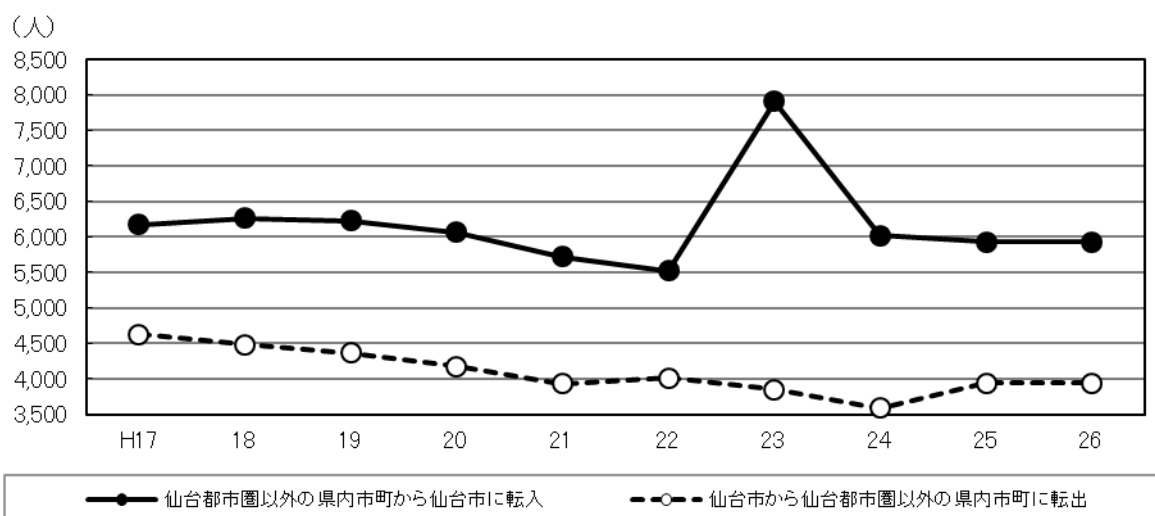
図10 仙台都市圏との転出入者数(平成17年～26年)



仙台都市圏以外の県内市町村に対する人口移動は、転入数が5,631人、転出数が4,010人で、1,621人の転入超過となりました。

(表2、図6、11、統計表第3表)

図11 仙台都市圏以外の県内市町村との転出入者数(平成17年～26年)



5 区別の社会動態

平成26年の区別社会動態は、泉区を除く4区で社会増となりました。その内訳について、次のような点が特徴として挙げられます。

- ① 市内他区に対しては、若林区と太白区で転入超過。他3区は転出超過。
- ② 県内市町村に対しては、宮城野区と泉区で転出超過。他3区は転入超過。
- ③ 東北5県に対しては、全区で転入超過。
- ④ 東京圏に対しては、全区で転出超過。
- ⑤ その他の地方に対しては、若林区と泉区で転出超過。他3区は転入超過。

(表3、図12、統計表第4表)

図12 地域別社会増加数（転入数－転出数）－区（平成21～26年）

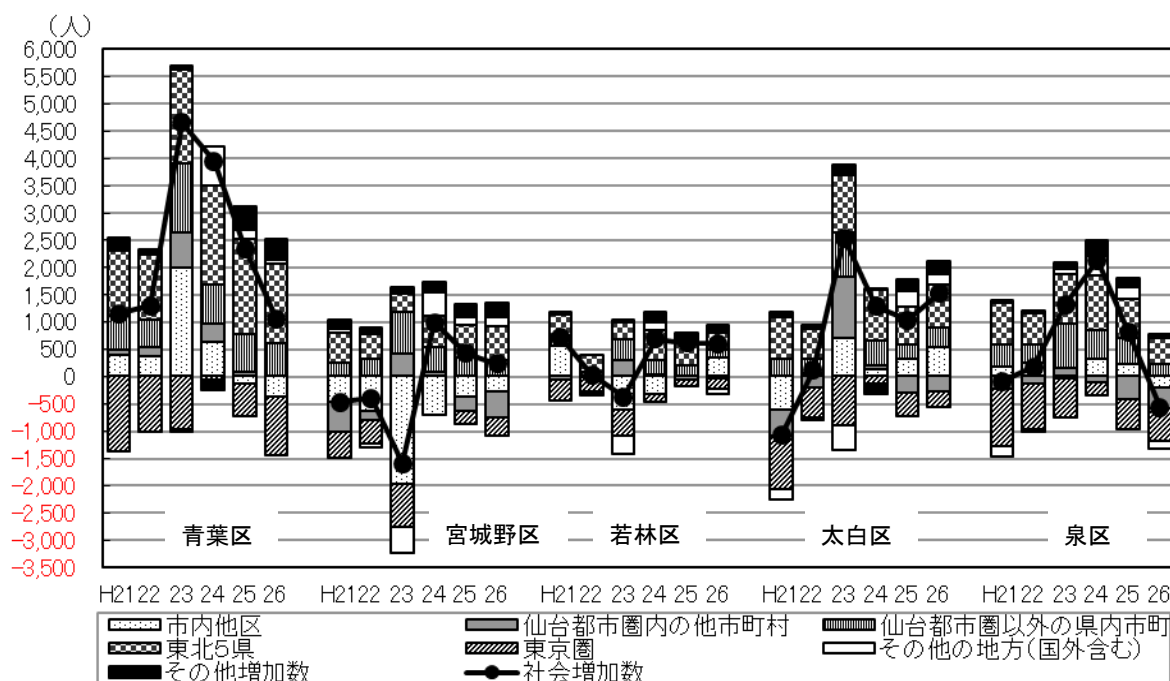


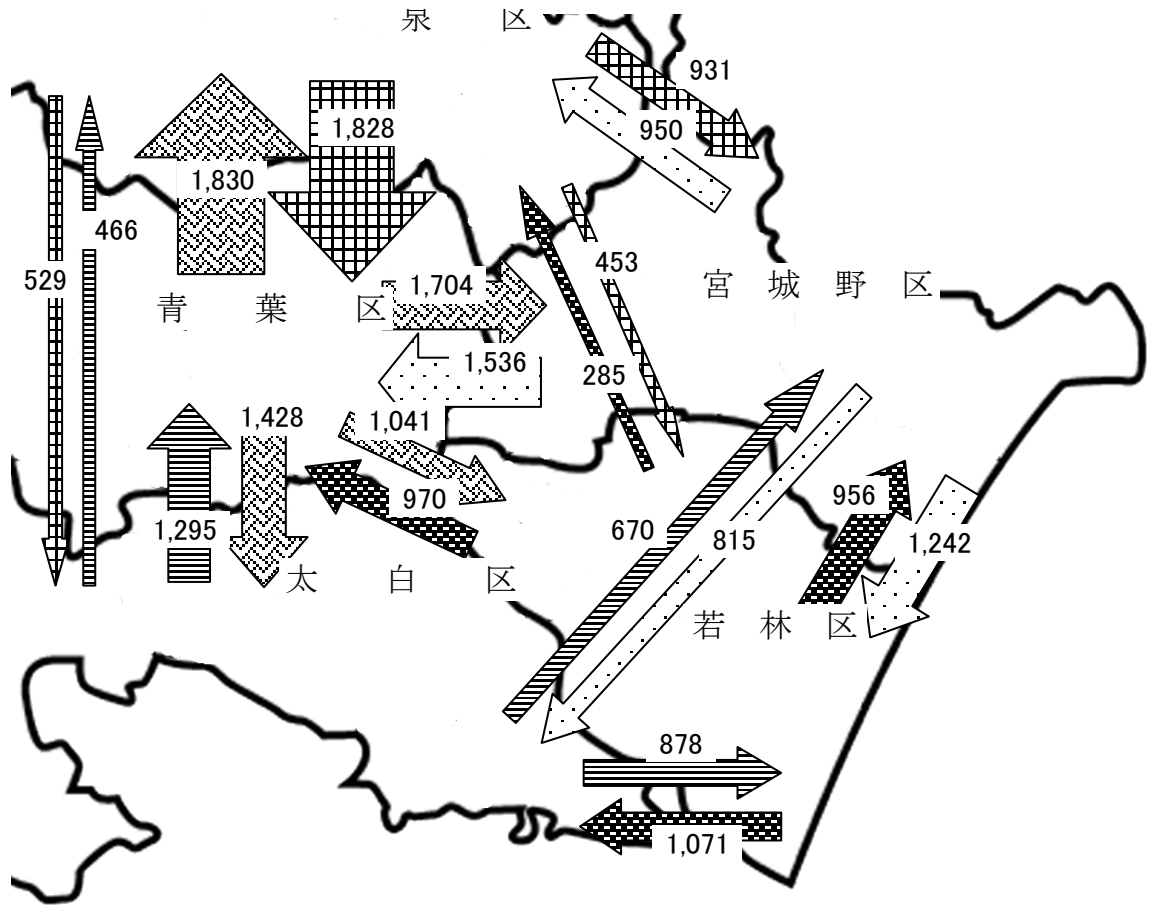
表3 社会増加数の地域別内訳一区（平成21年～26年）

（単位：人）

| 区, 年次 | 社 会 増加数 | 市 内 他 区 | 宮城県 | | | 東 北 5 県 | 東京圏 | その他の 地方 (国外含 む) | その他 増加数 |
|-------------|------------|------------|---------------------|--------------------|-------|------------|---------|--------------------------|------------|
| | | | 仙台都市 圏内の 他市町村 | 仙台都市 圏以外の 市町 | | | | | |
| 青葉区 | | | | | | | | | |
| 平成21年 | 1,160 | 389 | 715 | 85 | 630 | 1,184 | △ 1,385 | 65 | 192 |
| 22 | 1,303 | 369 | 666 | 172 | 494 | 1,198 | △ 1,028 | 0 | 98 |
| 23 | 4,654 | 1,983 | 1,911 | 639 | 1,272 | 1,724 | △ 974 | △ 58 | 68 |
| 24 | 3,953 | 628 | 1,059 | 329 | 730 | 1,797 | △ 75 | 715 | △ 171 |
| 25 | 2,356 | △ 133 | 776 | 84 | 692 | 1,742 | △ 611 | 173 | 409 |
| 26 | 1,055 | △ 374 | 589 | △ 11 | 600 | 1,467 | △ 1,077 | 70 | 380 |
| 宮城野区 | | | | | | | | | |
| 平成21年 | △ 473 | △ 470 | △ 294 | △ 548 | 254 | 544 | △ 490 | 66 | 171 |
| 22 | △ 399 | △ 635 | 157 | △ 167 | 324 | 438 | △ 436 | △ 60 | 137 |
| 23 | △ 1,594 | △ 1,981 | 1,168 | 402 | 766 | 333 | △ 789 | △ 465 | 140 |
| 24 | 995 | △ 720 | 534 | 78 | 456 | 569 | 13 | 427 | 172 |
| 25 | 423 | △ 368 | 70 | △ 271 | 341 | 587 | △ 249 | 157 | 226 |
| 26 | 243 | △ 280 | △ 193 | △ 484 | 291 | 615 | △ 337 | 168 | 270 |
| 若林区 | | | | | | | | | |
| 平成21年 | 718 | 546 | 147 | △ 61 | 208 | 371 | △ 393 | 19 | 28 |
| 22 | 30 | △ 2 | 70 | △ 12 | 82 | 303 | △ 259 | △ 31 | △ 51 |
| 23 | △ 376 | △ 624 | 683 | 286 | 397 | 313 | △ 465 | △ 329 | 46 |
| 24 | 689 | △ 337 | 292 | 32 | 260 | 562 | △ 143 | 120 | 195 |
| 25 | 618 | △ 4 | 132 | △ 57 | 189 | 406 | △ 112 | 53 | 143 |
| 26 | 604 | 333 | 95 | △ 45 | 140 | 315 | △ 183 | △ 106 | 150 |
| 太白区 | | | | | | | | | |
| 平成21年 | △ 1,080 | △ 603 | △ 188 | △ 499 | 311 | 774 | △ 972 | △ 190 | 99 |
| 22 | 118 | 62 | 50 | △ 204 | 254 | 542 | △ 565 | △ 43 | 72 |
| 23 | 2,537 | 700 | 1,934 | 1,127 | 807 | 1,055 | △ 913 | △ 436 | 197 |
| 24 | 1,285 | 133 | 507 | 54 | 453 | 933 | △ 135 | 35 | △ 188 |
| 25 | 1,042 | 306 | △ 28 | △ 308 | 280 | 683 | △ 417 | 279 | 219 |
| 26 | 1,527 | 534 | 75 | △ 287 | 362 | 778 | △ 291 | 190 | 241 |
| 泉 区 | | | | | | | | | |
| 平成21年 | △ 84 | 182 | 173 | △ 221 | 394 | 758 | △ 1,053 | △ 192 | 48 |
| 22 | 180 | 234 | 218 | △ 133 | 351 | 564 | △ 833 | △ 60 | 57 |
| 23 | 1,319 | △ 44 | 964 | 146 | 818 | 910 | △ 719 | 84 | 124 |
| 24 | 2,135 | 307 | 418 | △ 120 | 538 | 1,011 | △ 224 | 350 | 273 |
| 25 | 826 | 212 | 65 | △ 422 | 487 | 727 | △ 548 | 212 | 158 |
| 26 | △ 560 | △ 209 | △ 161 | △ 389 | 228 | 474 | △ 594 | △ 136 | 66 |

※「その他増加数」には職権記載・消除、国籍取得・喪失等が含まれています。

図 1 3 区間人口移動（平成 26 年 転入ベース）



転入ベースで区間相互における人口移動をみると、最も人口移動が多いのは、青葉・泉区間で 3,658 人（=1,830 人+1,828 人）となっています。逆に最も人口移動が少ないのは、若林・泉区間で 738 人（=285 人+453 人）となっています。（図 1 3）

転入・転出の差し引きによる、区別の対市内各区社会増減をみると、青葉区は全ての区に対して転出超過で、全体では 374 人の転出超過となっています。宮城野区は青葉区を除く 3 区に対して転出超過で、全体で 280 人の転出超過となっています。若林区は太白区を除く 3 区に対して転入超過で、全体では 333 人の転入超過となっています。太白区は全ての区に対して転入超過で、全体では 534 人の転入超過となっています。泉区は若林区、太白区に対して転出超過で、全体では 209 人の転出超過となっています。また、相互間の移動数に最も差があるのは宮城野・若林区間の移動で、若林区は 286 人（=1,242-956）の転入超過となっています。

（表 3、統計表第 4 表）