

仙台市浄化槽管理システム構築・保守業務委託

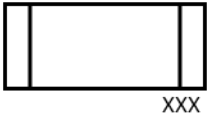



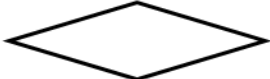





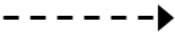
要 件 定 義 書

業 務 フ ロ ー

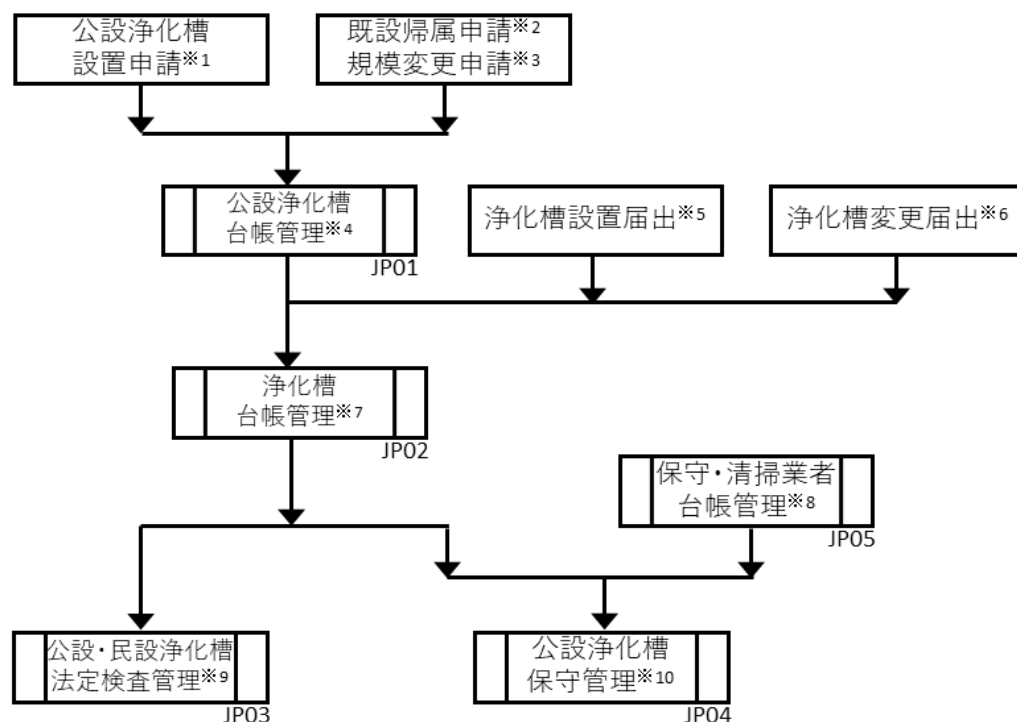
目 次

凡例.....	1
J P 0 0 現行システム 全体概要フロー.....	2
J P 0 1 現行システム 公設浄化槽台帳管理フロー.....	3
J P 0 2 現行システム 浄化槽台帳管理フロー.....	4
J P 0 3 現行システム 法定検査管理フロー.....	5
J P 0 4 現行システム 公設浄化槽保守フロー.....	6
J P 0 5 現行システム 浄化槽業者管理フロー.....	7
J N 0 0 新システム 全体概要フロー.....	8
J N 0 1 新システム 公設浄化槽工事管理フロー.....	9
J N 0 2 新システム 浄化槽台帳管理フロー.....	10
J N 0 3 新システム 法定検査管理フロー.....	11
J N 0 4 新システム 公設浄化槽保守フロー.....	12
J N 0 5 新システム 浄化槽業者管理フロー.....	13

(凡 例)

記号	名称	意味
	サブシステム	サブシステムを表す (右下の番号は管理番号を表す)
	起点・終点	フローの起点及び終点を表す
	イベント・操作	業務上のイベント・操作を表す
	システム処理	システム上でのイベント・処理又は、 利用者による入出力等の操作を表す
	判断	業務上の判断を表す
	ファイル・データの 保存場所	ファイルやデータの保存場所 (フォルダ・データベース) を表す
	データ	電子データを表す
	書類	紙の書類を表す (紙媒体のデータ等)
	帳票	システムから出力する帳票を表す
	業務の流れ	イベント・操作間の業務の流れを表す
	情報の流れ	イベント・操作間の情報の流れを表す

下水道事業基幹システム（公設浄化槽管理支援アプリケーション・浄化槽支援アプリケーション）



※ 1：「公設浄化槽設置申請」とは浄化槽処理促進区域内の住宅所有者等で公設浄化槽の設置を希望する者からの設置申請をいう。なお、設置工事・設置後の維持管理は市が実施し、設置費用分担金及び使用料が発生する。

※ 2：「既設帰属申請」とは既設の民設浄化槽を市の所有物として帰属する申請をいう。
なお、帰属に伴う電気設備工事・帰属後の維持管理は市が実施し、使用料が発生する（分担金対象外）。

※ 3：「規模変更申請」とは既設公設浄化槽に関する仕様変更（既設撤去及び新設）の申請をいう。
既設の撤去は使用者又は市が実施、設置工事・設置後の維持管理は市が実施し、規模変更後の仕様に応じた分担金及び使用料が発生する。

※ 4：「公設浄化槽台帳管理」とは公設浄化槽設置申請・浄化槽帰属申請に関する設置申請・設置工事・設置分担金・浄化槽使用料等に関する情報の情報（公設浄化槽台帳）の管理及び工事決定に関する通知書等の帳票の出力をいう

※ 5：「浄化槽設置届出」とは浄化槽の設置に係る届出をいう（使用開始前の変更を含む）

※ 6：「浄化槽変更届出」とは既設の浄化槽に関する届出内容（管理者（帰属申請含む）・使用者・保守点検業者・清掃業者・技術管理者・使用状態（休止・再開・廃止等））の変更届出をいう

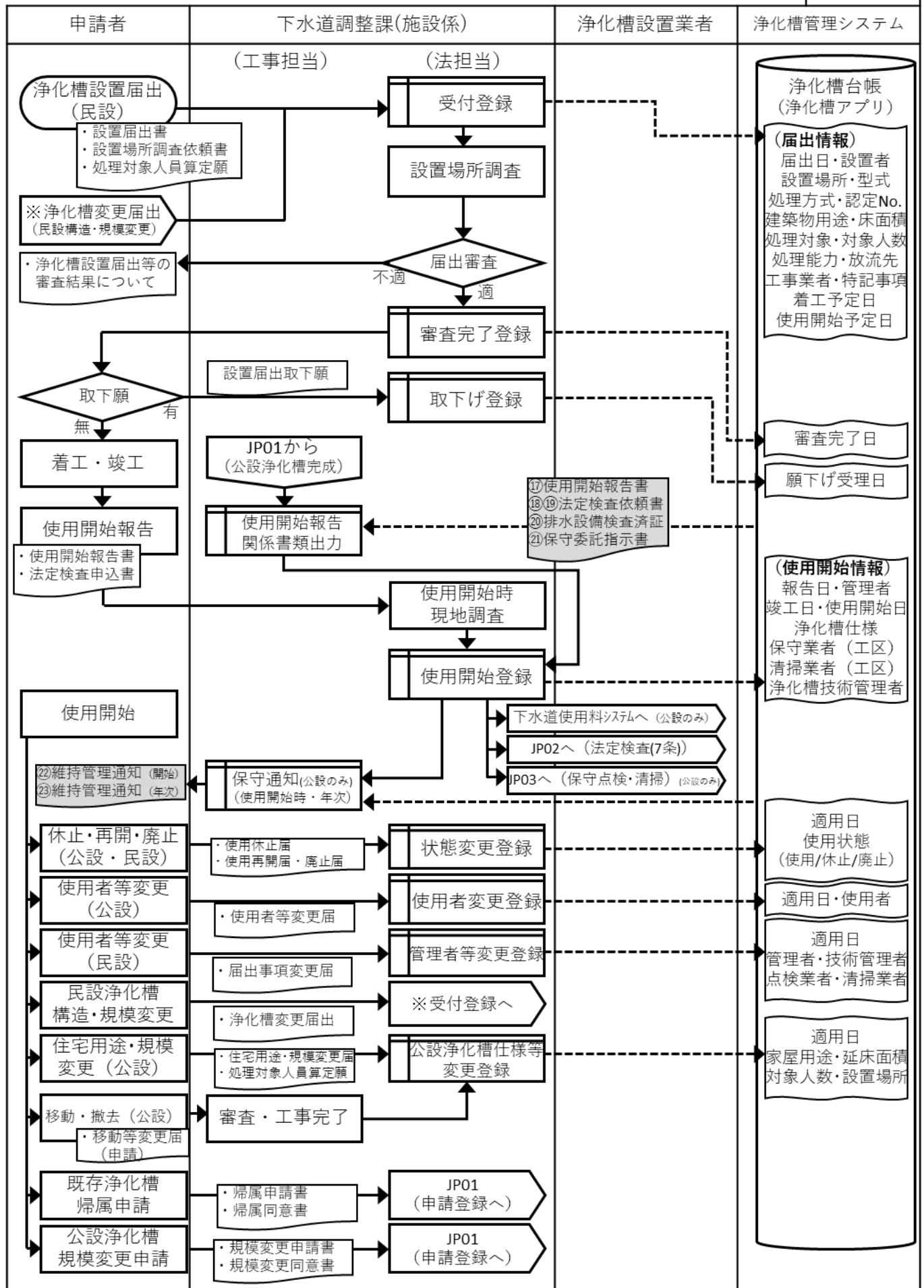
※ 7：「浄化槽台帳管理」とは公設浄化槽及び民設浄化槽に関する使用開始・仕様・変更履歴等の情報（浄化槽台帳）の管理をいう

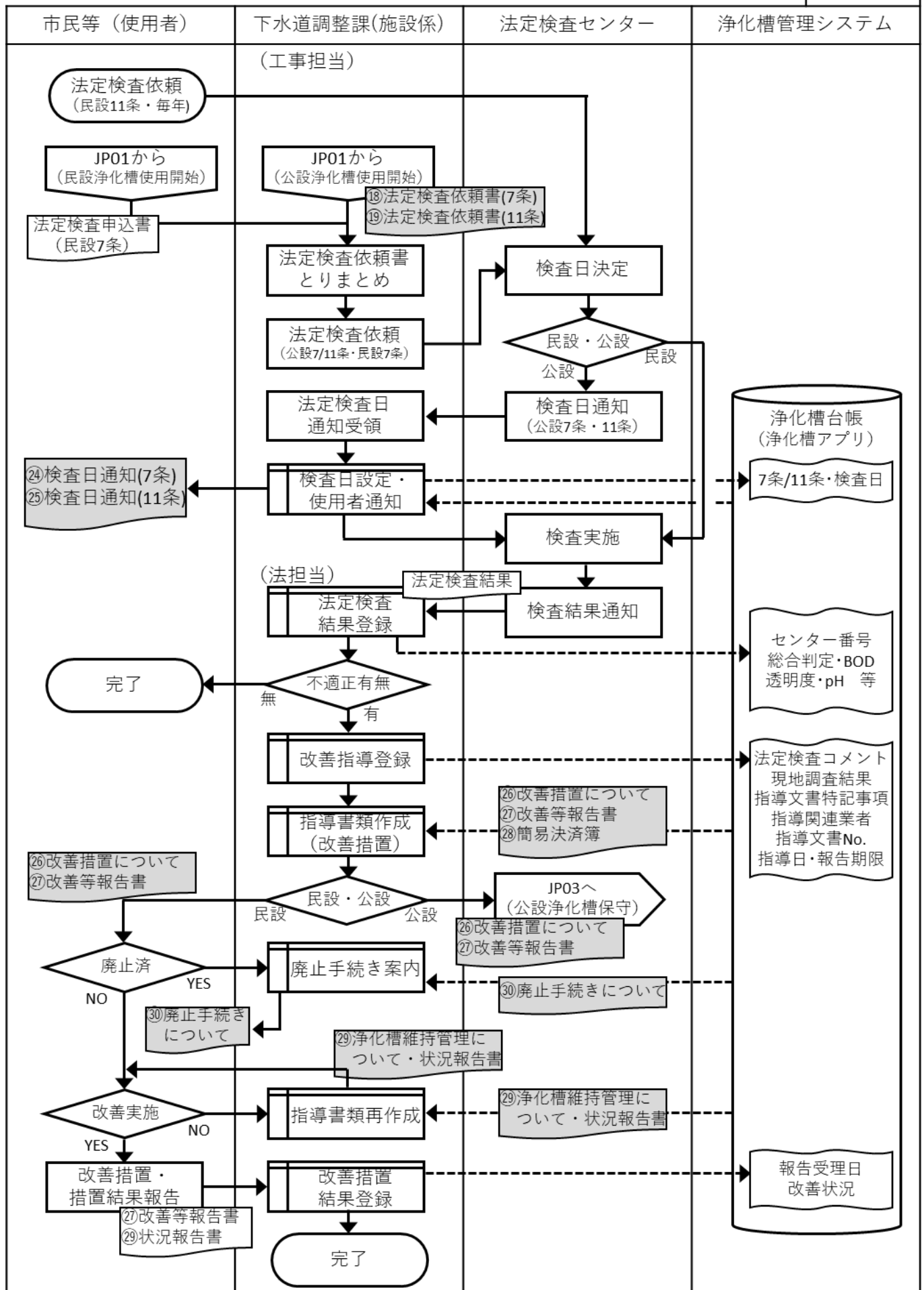
※ 8：「保守・清掃業者台帳管理」とは浄化槽保守点検業者に登録した業者に関する情報の管理をいう

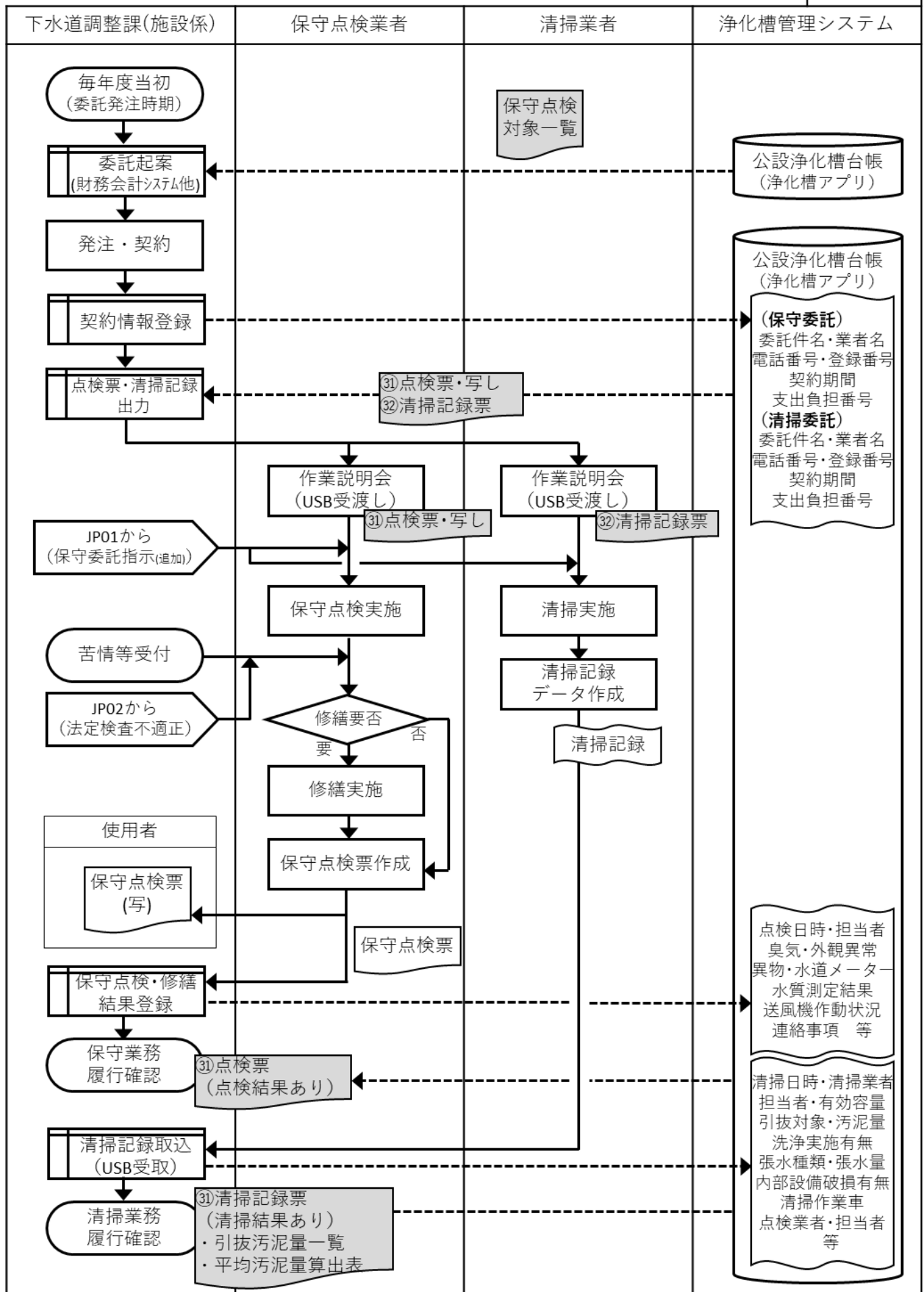
※ 9：「公設・民設浄化槽法定検査管理」とは浄化槽の法定検査結果の管理をいう

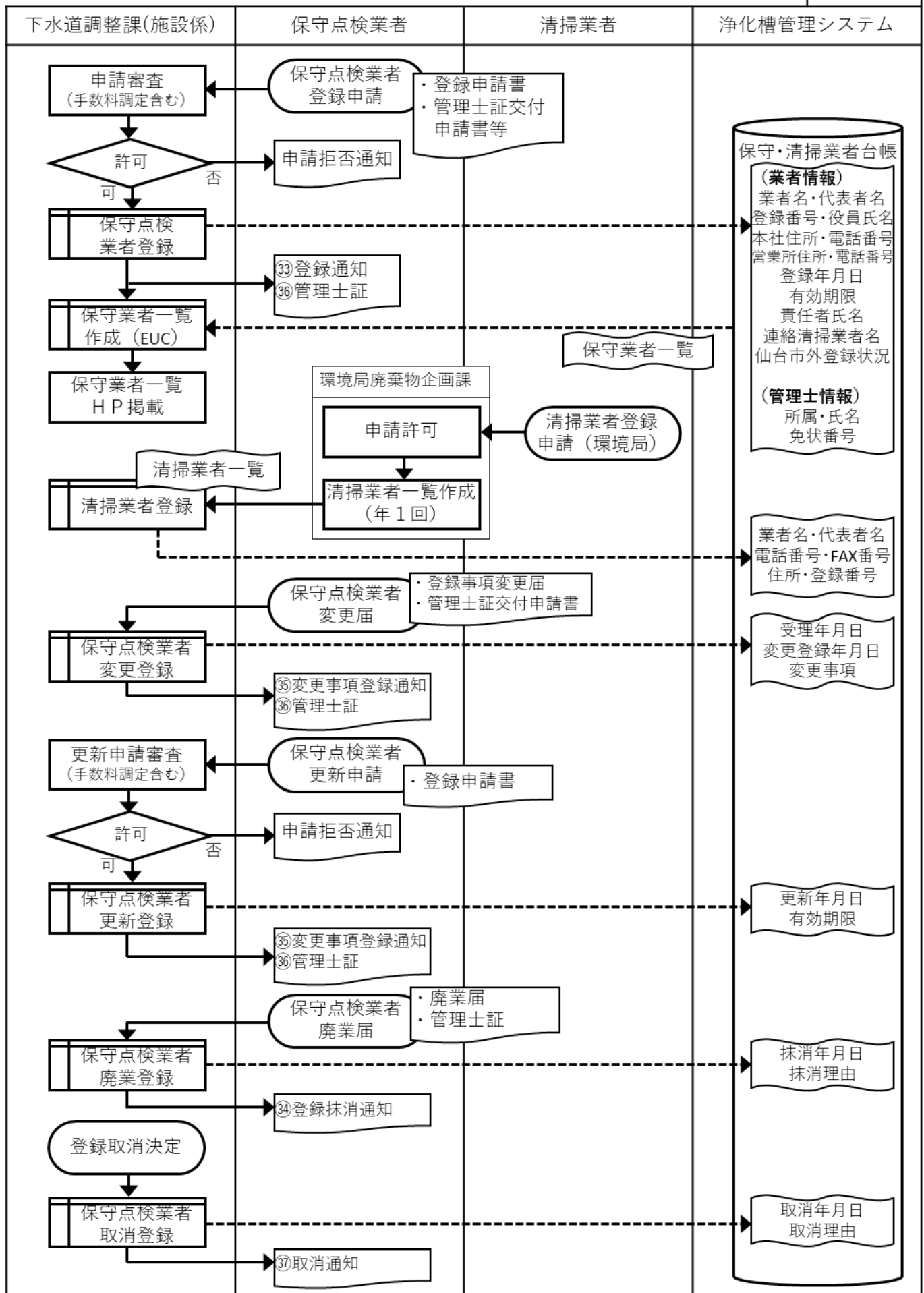
※ 10：「公設浄化槽保守管理」とは公設浄化槽に関する保守点検及び清掃の管理をいう



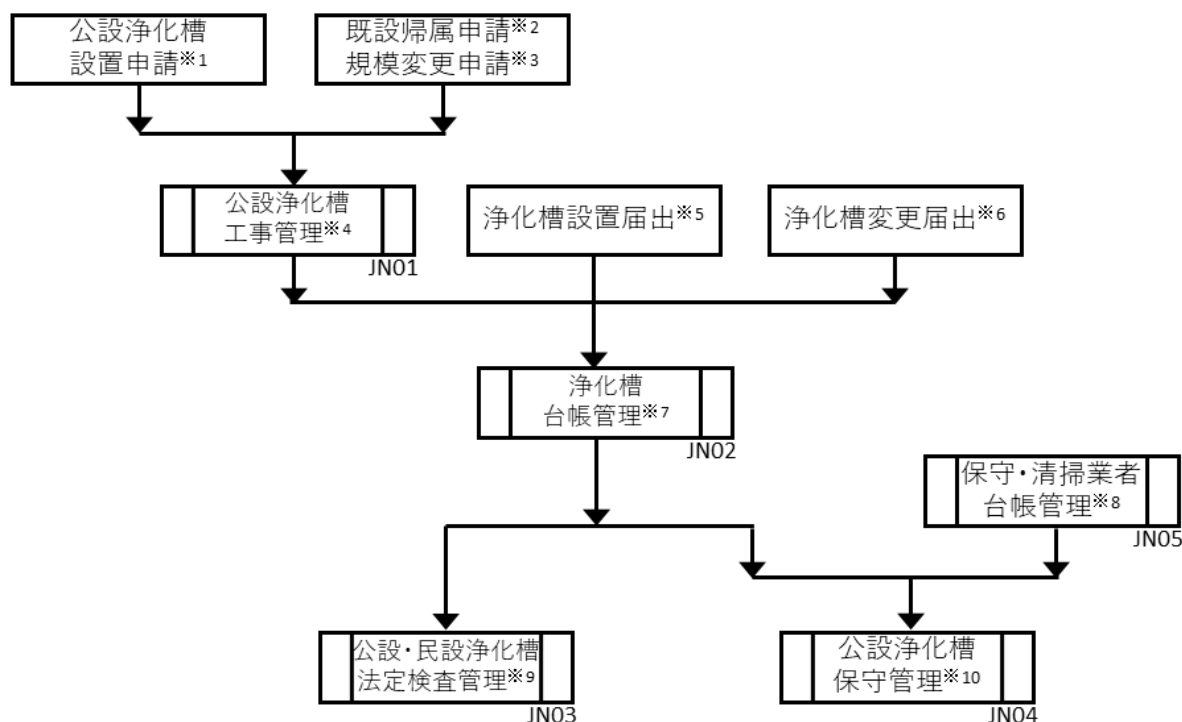








浄化槽管理システム



※ 1 : 「公設浄化槽設置申請」とは浄化槽処理促進区域内の住宅所有者等で公設浄化槽の設置を希望する者からの設置申請をいう。なお、設置工事・設置後の維持管理は市が実施し、設置費用分担金及び使用料が発生する。

※ 2 : 「既設帰属申請」とは既設の民設浄化槽を市の所有物として帰属する申請をいう。
なお、帰属に伴う電気設備工事・帰属後の維持管理は市が実施し、使用料が発生する（分担金対象外）。

※ 3 : 「規模変更申請」とは既設公設浄化槽に関する仕様変更（既設撤去及び新設）の申請をいう。
既設の撤去は使用者又は市が実施、設置工事・設置後の維持管理は市が実施し、規模変更後の仕様に応じた分担金及び使用料が発生する。

※ 4 : 「浄化槽関連工事管理」とは公設浄化槽設置申請・浄化槽帰属申請に関する申請情報・工事計画等の情報の管理及び工事決定に関する通知書等の帳票の出力をいう

※ 5 : 「浄化槽設置届出」とは浄化槽の設置に係る届出をいう（使用開始前の変更を含む）

※ 6 : 「浄化槽変更届出」とは既設の浄化槽に関する届出内容（管理者（帰属申請含む）・使用者・保守点検業者・清掃業者・技術管理者・使用状態（休止・再開・廃止等））の変更届出をいう

※ 7 : 「浄化槽台帳管理」とは公設浄化槽及び民設浄化槽に関する申請・届出・仕様・変更履歴等の管理をいう
・公設浄化槽のみ：設置申請・設置工事・設置分担金・浄化槽使用料等に関する情報の管理
・民設浄化槽のみ：設置届出に関する情報の管理
・すべての浄化槽：使用開始・仕様・変更履歴等に関する情報の管理

※ 8 : 「保守・清掃業者台帳管理」とは浄化槽保守点検業者に登録した業者に関する情報の管理をいう

※ 9 : 「公設・民設浄化槽法定検査管理」とは浄化槽の法定検査結果の管理をいう

※ 10 : 「公設浄化槽保守管理」とは公設浄化槽に関する保守点検及び清掃の管理をいう

J N 0 1



【新】浄化槽管理システム 浄化槽台帳管理フロー

J N 0 2

