

仙台市文化財調査報告書第463集

文化財年報38 平成28年度



平成29年9月
仙台市教育委員会

目 次

目 次

例 言

序 文

| | |
|--------------------|----|
| I. 文化財の保護管理 | 1 |
| II. 文化財の普及啓発 | 6 |
| III. 埋蔵文化財の調査 | 17 |
| IV. 指定文化財及び登録文化財一覧 | 26 |
| V. 仙台市文化財調査報告書刊行目録 | 32 |

職員録

例 言

- 1 本書は仙台市教育委員会生涯学習部文化財課が、平成28年度に実施した文化財の保護・管理・普及啓発ならびに埋蔵文化財調査の各事業に係る年度報告書である。
- 2 本書に掲載した地形図は、国土交通省国土地理院発行5万分の1「仙台」等を使用し、5万分の1以外の縮尺となる場合は縮尺を記した。
- 3 本書の編集は仙台市教育委員会生涯学習部文化財課が行った。

表紙：「仙台市消防団階子乗り」（平成28年10月23日）

序 文

藩祖伊達政宗公の生誕450年の節目に当たる今年度は、市民の皆様の熱意ある催しはもとより、本市といたしましても、教育委員会や観光部局で様々な事業を展開してまいります。

さらに、文化庁から認定された日本遺産「政宗が育んだ“伊達”な文化」は2年目に入り、より多くの皆様に“伊達”な文化を体感いただくべく、県や他市町とも連携しながら取り組んでいるところでございます。

東日本大震災の復旧・復興事業につきましては、震災復興計画期間は既に終了したものの、被災した方々の住宅建設など生活再建等に伴う発掘調査への対応や、震災を契機として高まる地域の文化財や歴史への関心に対応した普及啓発など、より一層精力的な取り組みを進めていく責務を感じております。

本市にも、歴史の積み重ねの中で生み出されてきた数多くの文化財があり、その内容も多種多様に及びます。建築物、絵画、彫刻、工芸品、古文書、遺跡そして考古資料などの他、年中行事や民俗芸能などの民俗関係資料なども貴重な文化財です。

これらの文化財は、私たちの身近な歴史を明らかにする資料であり、また、日常生活に密接に結び付いた大切な財産です。

今後も、市民の皆様のご理解とご支援をいただき、これら貴重な文化財の保護を行っていきたいと考えておりますので、ご支援ご協力の程お願い申し上げます。

平成29年9月

仙台市教育委員会
教育長 大越 裕光

I. 文化財の保護管理

1. 文化財の指定

平成28年度は指定に向けた準備を行ったものの、実際の指定には至らなかった。

なお、県指定有形文化財「木造十一面観音立像」（個人所有）の県の指定が解除された。また、国登録有形文化財「デフォレスト館」（青葉区土樋）が、重要文化財「東北学院旧宣教師館」に指定され、国の登録が抹消された。

2. 文化財の調査

文化財の調査は、2事業実施した。国庫補助事業「朴沢学園裁縫教育資料史料調査事業」は、朴沢学園裁縫教育資料調査指導委員会の指導の下、資料調査と目録作成、ならびに保管用具の移し替え等による保管環境の向上を進めた。

また、「仙台消防階子乗り民俗文化財調査」では、仙台市消防団階子乗り隊の日頃の訓練や演技内容等に関する民俗調査を実施し、その成果を調査報告書として刊行した。



●出初式での演技（仙台消防階子乗り隊）

3. 文化財保護審議会

仙台市文化財保護審議会は、文化財の保存及び活用に関する重要事項について調査審議を行い、教育委員会に建議することを所掌事務とする。平成28年度は、仙台市文化財保護審議会を2回開催した。

| 日程 | 議題等 |
|-----------|---|
| 第1回(11/7) | (1) 平成28年度文化財保護・普及啓発活動について (2) 仙台北城跡の整備等について (3) 陸奥国分寺跡整備事業について (4) 平成28年度の主な発掘調査成果について (5) 日本遺産について (6) 重要文化財(建造物)の指定について (7) 文化財調査について(非公開) |
| 第2回(2/13) | (1) 文化財保護審議会委員委嘱状等交付 (2) 仙台市の文化財保護について (3) 陸奥国分寺跡整備事業について (4) 県指定文化財の指定解除について (5) 普及啓発事業について (6) 文化財調査について(非公開) |

4. 補助事業

(1) 有形文化財補助

指定文化財の維持管理のため、次の事業に対して補助を行った。

〔防災設備保守点検〕大崎八幡宮管理事業、東照宮管理事業、陸奥国分寺薬師堂管理事業、諏訪神社本殿管理事業、賀茂神社本殿管理事業、落合観音堂管理事業、旧仙台北城板倉管理事業、宇那禰神社本殿管理事業、愛宕神社本殿・拝殿管理事業、大満寺虚空蔵堂管理事業、臨濟院地内弁財天堂管理事業

(2) 無形文化財補助

国指定重要無形文化財「精好仙台平」の無形文化財技術保持事業に対して補助を実施した。

(3) 無形民俗文化財補助

次の民俗芸能保存団体が実施している無形民俗文化財保持事業に対して補助を実施した。

秋保の田植踊（湯元の田植踊）保存会，秋保の田植踊（長袋の田植踊）保存会，秋保の田植踊（馬場の田植踊）保存会，大崎八幡宮能神楽保存会，愛子の田植踊保存会，下倉の田植踊保存会，川前の鹿踊・剣舞保存会，滝原の顕拝保存会，福岡の鹿踊・剣舞保存会，上谷刈の鹿踊・剣舞保存会，馬場愛宕神社神楽保存会，大沢の田植踊保存会，榊流青麻神楽保存会，生出森八幡神楽保存会

5. 文化財の管理

(1) 史跡等の維持管理

遠見塚古墳，三沢初子の墓，松森焰硝蔵跡，陸奥国分寺跡，陸奥国分尼寺跡，仙台郡山官衙遺跡群，仙台城跡について，定期的に除草清掃を行った。

また，仙台城跡においては，東日本大震災後に修復した石垣の経過観察を行うため，石垣の動態観測を行った。

(2) 有形文化財及び記念物の現状変更等

〔有形文化財〕三居沢発電所（国登録）の屋根材及び木部塗料変更，荒巻配水池入口（国登録）の移築，旧伊達邸（市指定）の雨樋金具変更，大滝不動堂（市登録）の向拝たたき仕上げ変更，北山羽黒神社境内社（市登録）の木部交換の，現状変更手続きが行われた。大崎八幡宮（国宝）の塗装修理（国補助事業），旧熊谷家住宅（市指定）の屋根葺替修理，旧伊達邸（市指定）の屋根瓦修理が行われた。

陸奥国分寺薬師堂（国指定）の防災設備，愛宕神社本殿（市指定）の縁廻り木部腐朽，旧姉齒家茶室（市指定）の強風による建具破損，などのき損があった。

その他，三居沢発電所（国登録）と木造十一面観音立像（県指定）の所有者変更があった。

〔記念物〕仙台城跡（国指定史跡）及び青葉山（国指定天然記念物）は16件の現状変更と1件のき損届があった。陸奥国分寺跡（国指定史跡）は15件の現状変更があった。仙台城跡・青葉山の現状変更の内容は，危険木の伐採（5件），仮設事務所設置（2件），公衆トイレ改築・掘跡浚渫等の公園施設整備関係（5件），サイン設置（2件），災害復旧工事（1件），その他（1件）である。き損届は，平成28年9月8日の豪雨による二の丸東側土手の崩落被害である。陸奥国分寺跡の現状変更の内容は，催事用簡易工作物（テント）の設置（4件），整備工事に伴う管理棟・休息棟の新築，水道管の更新工事やガス管の本管への閉塞工事（2件），電柱の撤去，カーブミラー復旧などである。

このほか，仙台郡山官衙遺跡群 郡山官衙遺跡 郡山廢寺跡（国指定史跡）における花壇の設置や使用しなくなった電柱の撤去，経ヶ峰伊達家墓所（市指定史跡）での水抜き栓交換・消火栓撤去・枯損木伐採等を行った。おくのほそ道の風景地（国指定名勝）のうち，「つゝじが岡及び天神の御社」は現状変更10件とき損2件があった。現状変更の内容は仮設物の設置（3件），工作物の設置・改修（2件），樹木剪定（4件），土壌改良（1件）であり，き損の内容は樹木の破損及び枯損である。「木ノ下及び薬師堂」では，老朽化に伴う公園内の看板，遊具撤去，危険木伐採である。

秋保大滝（国指定名勝）は，樹木伐採，工作物設置，道路修繕の，3件の現状変更があった。

朝鮮ウメ（国指定天然記念物）は枝の割れや虫害のき損があったため，支柱設置・土壌改良の現状変更が行われた。その他，イヌワシ（国指定天然記念物）の移動や，泉ヶ岳のミズバショウほか湿生植物群生地（市指定）の植物生態調査，モニタリング調査の現状変更が行われた。

(3) 文化財防火デー

第63回文化財防火デーに際し、平成29年1月26日を中心に仙台市消防局と連携し、管轄消防署による指定建造物の特別査察や、地域住民の協力を得て、防災訓練等を実施した。



●文化財防火デーの様子（旧歩兵第四連隊兵舎）

6. 指定管理制度

仙台市歴史民俗資料館及び仙台市先史遺跡保存活用施設（仙台市富沢遺跡保存館・仙台市縄文の森広場）を指定管理者制度により、公益財団法人仙台市市民文化事業団に管理運営を委託している。

(1) 歴史民俗資料館

歴史民俗資料館は、榴岡公園内に存した旧陸軍第二師団歩兵第四連隊兵舎の一棟を昭和52年に同公園東側に移築・復元保存し、昭和54年11月3日に開館した。

木造二階建寄棟造瓦葺で、漆喰塗りの壁や、建物の角隅のコーナーストーンの装飾・洋風円柱のポーチなどを備えた瀟洒な建物で、宮城県最古の洋風木造建築として仙台市の有形文化財に指定されている。

同資料館では、建物の維持管理とともに、江戸時代から現代の歴史・民俗資料の収集・整理・保管・展示や調査研究、普及啓発事業を行っており、収蔵資料点数は8万点を超える。常設展示は「仙台町場のくらし」、「仙台地方の農具と農家のくらし」、「旧歩兵第四連隊コーナー」、「体験学習室」などで構成される。

また、平成28年度は、特別展「仙台・昔と今のくらし」や企画展「水と人のくらし」、「仙台の祭りと年中行事」、その他4回の季節展示、れきみん秋祭り等を開催し、約3万4千人程の来館者があった。この他、「足元からみる民俗」の継続調査をはじめとする多数の調査研究・報告や刊行物の発行、歴史民俗講話や体験学習、講師派遣、職場体験、学校連携事業などを実施し、市民の生涯学習活動への支援を行った。

(2) 富沢遺跡保存館（地底の森ミュージアム）

富沢遺跡保存館は、学校建設に伴う発掘調査で発見された2万年前の旧石器時代の活動痕跡と森林跡をそのままの状態に保存活用を図るテーマミュージアムとして、平成8年11月2日に開館し、公募で決定した愛称「地底の森ミュージアム」で広く市民に親しまれている。

野外展示「氷河期の森」は同調査時により判明した当時の植生を復元したもので、市民の憩いの場となっている。同館の展示事業として、屋内には900㎡の楕円形の大空間に広がる本物の遺構等が見られる地下展示室と遺跡の調査成果を謎解き形式により楽しめる1階展示室を常設する。

企画展示として平成28年度は、「いにしへの石の道具－ココロころころ」、「仙台の遺跡⑤ 地下鉄沿線の遺跡」、「地底の森ミュージアム2016」活動展を開催、ほかに「ミュージアムフォトコンテスト 氷河期の森・縄文の森の風景2016」作品展や東北大学大学院文学研究科・東北大学総合学術博物館共催「アジアのなかの東北日本旧石器時代」を開催し、約4万8千人程の来館者があった。「氷河期の森」にはおよそ100種の植物が植栽され、その生態調査等を行いながら、来館者への植物解説を行っている。

また、28年度は開館20周年の年にあたり、開館20周年・縄文の森広場開館10周年記念シンポジウム「ま

もりつたえる富沢遺跡・山田上ノ台遺跡—これまで／これからの20年・10年」を分館である縄文の森広場とともに開催した。

普及啓発活動では、縄文の森広場とともに小中学校の授業の一環として施設を利用した学習のほか、石器作りや古代米作りなどの体験学習を開催した。また、考古学に対する市民の学習活動支援として市民文化財研究員やボランティアの育成を行うとともに、「地底の森ミュージアム2016」の企画実施や展示解説・体験学習の補助など、同館の事業運営に幅広く参画していただいている。

(3) 縄文の森広場

縄文の森広場は、宅地造成に伴う山田上ノ台遺跡の発掘調査で発見された縄文時代中期末を主とする竪穴住居跡などの遺構の保存活用を図る体験型学習施設として、富沢遺跡保存館の分館として平成18年7月15日に開館した。野外には、復元した竪穴住居や集落を再現した縄文ムラゾーンと未調査区でイベントや発掘体験等を行う広場ゾーンがある。その北側の一角に付設しているガイダンス施設のエントランスホールでは、施設概要と当館の完成に至る軌跡の映像や壁面パネル展示が見られ、ガイダンス展示室では出土資料や模型、パネル・映像などにより縄文時代の生活の様子が学べる。

ミニ企画展示として平成28年度は、「縄文ムラの環境と暮らし」を年間テーマとして「縄文人の精神生活－縄文人と墓－」「縄文人の精神生活－縄文人の心の道具－」「縄文人の精神生活－土偶の世界－」「縄文人の精神生活－祭りとくらし－」を開催したほか、普及啓発事業では、縄文時代を題材とした親子で楽しめる様々な体験学習や発掘体験と四季折々の雰囲気が味わえる縄文まつり（春・秋）やコンサート（夏・冬）、縄文時代に思いをはせながら、音楽や踊り、食をとおして火を囲み、日本人に眠る縄文人の記憶を呼び覚ます縄文人のまつり創造プロジェクト「縄文人の記憶の宴」などを実施し、約2万9千人程の来館者があった。また、ボランティア会との連携により多くのボランティアの方々に体験学習などの事業運営に携わっていただいている。

また、28年度は開館10周年の年にあたり、開館20周年・縄文の森広場開館10周年記念シンポジウム「もりつたえる富沢遺跡・山田上ノ台遺跡—これまで／これからの20年・10年」を本館である富沢遺跡保存館（地底の森ミュージアム）とともに開催した。

7. 史跡の整備

(1) 史跡仙台城跡

平成23年3月の東日本大震災、並びに平成27年9月の豪雨による崩落被害のあった本丸東側崖面下部における堆積土砂の撤去、及び土砂流出対策に係る復旧工事を行った。土砂流出対策工事としては、顕著な土砂の流出があった4本の谷部に石を詰めた蛇籠を積んで土手を構築し、合わせて暗渠排水施設の設置を行った。

東日本大震災の復旧工事は、本工事をもって完了した。工事完了後、「仙台城跡東日本大震災復旧事業報告書」（仙台市文化財調査報告書第451集）を刊行した。

I. 文化財の保護管理



●平成27年9月豪雨の被害状況



●蛇籠と植生シート等による復旧状況

(2) 史跡陸奥国分寺・国分尼寺跡

陸奥国分寺・国分尼寺跡では、整備基本計画に基づき、平成28年度は管理・休息施設の新築工事と一部緑地広場工事の施工を行った。

8. 史跡の公有化

史跡郡山遺跡は、2,626.90㎡について買上げを行い公有化した。指定地内の公有化を要する範囲のうち、約24,332.85㎡が公有化された。

II. 文化財の普及啓発

市民の文化財に対する理解と認識を深め、文化財保護思想の啓発を図るため、事業を実施した。

1. 説明板・標柱の設置

| | 名 称 | 種 別 | 設置場所 |
|-----|--------|-----|------------------|
| 説明板 | 藩校養賢堂跡 | 新 設 | 青葉区本町3丁目（勾当台公園内） |
| 説明板 | 五本松窯跡 | 更 新 | 青葉区台原森林公園 |
| 説明板 | 東光寺遺跡群 | 修 繕 | 宮城野区岩切字入山 |
| 説明板 | 上前十三塚 | 修 繕 | 太白区坪沼字上前 |

2. 文化財パンフレット等の発行

- ・「文化財せんだい」 第115号, 第116号, 第117号 各13,000部
- ・文化財パンフレット第71集「チャレンジ!せんだい遺産検定～伊達な文化財ハカセを目指せ～」
- ・文化財パンフレット第72集「仙台城跡 東日本大震災からの復旧のあゆみ」
- ・文化財DVD「せんだい遺産2016 文化財この一年」

3. 文化財サポーター養成講座

文化財の普及啓発のために様々な活動のできる人材を育成する「文化財サポーター養成講座」を8回実施した。平成20年度から始めた本講座は、今年度で9期目となる。

| 実施日 | 講座内容 | 講師 |
|-----------|----------------------|-------------------|
| 8月27日(土) | 開講式・講座「文化財の魅力」 | 文化財課職員 |
| 9月10日(土) | 「市内の文化財めぐり（東照宮・東光寺）」 | 文化財課職員・金森安孝氏 |
| 10月1日(土) | 「ぶらり仙台まち歩き」 | 文化財課職員 |
| 10月15日(土) | 「発掘調査体験」 | 縄文の森広場 学芸員・文化財課職員 |
| 11月5日(土) | 「仙台城跡の登城路を歩く」 | 文化財課職員 |
| 11月19日(土) | 「仙台市博物館見学」 | 仙台市博物館 学芸員 |
| 1月14日(土) | 「歴史民俗資料館見学」 | 歴史民俗資料館 学芸員 |
| 2月11日(土) | 閉講式・「地底の森ミュージアム見学」 | 地底の森ミュージアム 学芸員 |

4. 文化財公開の日「東北学院大学のたてものたち」

地域の歴史と文化財に対する市民の理解を深め、文化財愛護精神の普及啓発を図るため、平成9年から毎年実施している。平成28年度は「東北学院大学のたてものたち」と題し、11月5日（土）に開催し、33名の参加を得た。東北学院旧宣教師館（重文）、東北学院大学本館（旧東北学院専門部校舎・国登録）、ラーハウザー記念東北学院礼拝堂（国登録）、東北学院大学大学院棟（旧シュネーダー記念東北学院図書館・国登録）の近代建築群および東北学院大学博物館を、東北学院大学職員と文化財課職員が解説を行いながらめぐった。



●東北学院旧宣教師館前にて

5. 第30回民俗芸能のつどい

- 実施期日 平成28年12月25日（日）
- 会場 若林区文化センターホール
- 出演団体
 - ・七郷神社丹波神楽保存会（若林区）
 - ・愛子の田植踊保存会（青葉区）
 - ・鹿妻鹿踊り保存会（東松島市）
 - ・大崎八幡宮能神楽保存会（青葉区）
 - ・馬場の田植踊保存会（太白区）
- 解説 懸田弘訓氏
- 記録作成 記録保存のため全出演団体の演目を撮影



●大崎八幡宮の能神楽

6. 文化財等の展示

(1) 第65回文化財展「チャレンジ！せんだい遺産検定」

「政宗が育んだ“伊達な”文化」の日本遺産認定を受け、仙台の主要な文化財を「仙台遺産」について実物資料や図写真で展示した。展示は、検定の様に問題を解きながら文化財の魅力に迫れるようにした。

- 実施日時 平成28年11月30日（水）～12月4日（日）
- 会場 せんだいメディアテーク 1階オープンスクエア
- 入場者数 1,110名
- 関連講演会「古代の出羽国と陸奥国一城柵と国府」
 - ・実施日時 平成28年12月4日（日）
 - ・講師 荒木志伸氏（山形大学基盤教育院 准教授）
 - ・会場 せんだいメディアテーク 1階オープンスクエア
 - ・参加者数 112名

(2) ふるさとギャラリーでの展示

旧泉市ならびに旧秋保町の文化財を紹介することを目的に、旧泉市民俗資料館および旧秋保町資料館が所蔵していた民俗資料・歴史資料・考古資料等を中心に、展示・公開している。

平成28年度は、泉区中央市民センター内にある資料室の展示替えを実施し、旧泉市民俗資料館の収蔵品により、地域の歴史と文化を紹介した。

7. 遺跡訪問・職場体験など

発掘調査現場や展示室などの見学訪問に対応し、中学生の「自分づくり教育」の一環として発掘・整理作業を実際に行う職場体験などを実施した。

(1) 遺跡・展示室訪問

| No. | 対応日 | 内 容 | 依 頼 元 | 人数 |
|-----|--------|-----------|-------------------|----|
| 1 | 4月22日 | 仙台城跡見学 | 白河南中学校 | 14 |
| 2 | 5月28日 | 郡山ピロティ見学 | ディスカバーたいはく | 35 |
| 3 | 9月10日 | 郡山ピロティ見学 | 宮城県ウォーキング協会 | 75 |
| 4 | 9月14日 | 向田整理収蔵室見学 | 古代史教養講座 | 37 |
| 5 | 9月14日 | 郡山ピロティ見学 | 古代史教養講座 | 37 |
| 6 | 10月27日 | 仙台城跡見学 | 仙台観光国際協会 | 50 |
| 7 | 11月12日 | 向田整理収蔵室 | 宮城学院女子大学 | 14 |
| 8 | 12月 1日 | 郡山ピロティ見学 | 豊齢学園OB 史跡めぐりの会 | 15 |
| 9 | 1月30日 | 向田整理収蔵室 | 個人 | 1 |
| 10 | 2月24日 | 郡山ピロティ見学 | 三ノ丸会（市博物館ボランティア会） | 12 |
| 11 | 3月21日 | 郡山ピロティ見学 | 個人 | 5 |

(2) 職場体験

①向田文化財整理収蔵室

| No. | 学校名 | 人数 | 期間 | No. | 学校名 | 人数 | 期間 |
|-----|------|----|--------|-----|-------|----|-----------|
| 1 | 南中山中 | 3 | 8月24日 | 7 | 中野中 | 5 | 11月9～11日 |
| 2 | 第二中 | 3 | 8月25日 | 8 | 田子中 | 5 | 11月16～18日 |
| 3 | 広瀬中 | 3 | 9月12日 | 9 | 向陽台中 | 3 | 11月8日 |
| 4 | 上杉山中 | 3 | 10月18日 | 10 | 柳生中 | 3 | 11月15日 |
| 5 | 鶴谷中 | 3 | 10月26日 | 11 | 南光台東中 | 3 | 11月15日 |
| 6 | 五城中 | 3 | 11月7日 | 12 | 七郷中 | 3 | 11月28日 |

②二の丸事務所

| No. | 学校名 | 人数 | 期間 | No. | 学校名 | 人数 | 期間 |
|-----|------|----|-----------|-----|------|----|-----------|
| 1 | 第二中 | 3 | 8月22～25日 | 4 | 高森中 | 3 | 10月25～27日 |
| 2 | 広瀬中 | 3 | 9月12～14日 | 5 | 北仙台中 | 3 | 11月7～11日 |
| 3 | 上杉山中 | 3 | 10月17～21日 | 6 | 富沢中 | 3 | 11月14～18日 |

③郡山遺跡調査事務所

| No. | 学校名 | 人数 | 期間 | No. | 学校名 | 人数 | 期間 |
|-----|-----|----|----------|-----|-----|----|-----------|
| 1 | 長町中 | 3 | 5月23～27日 | 4 | 柳生中 | 4 | 11月15～17日 |
| 2 | 中田中 | 3 | 8月22～24日 | 5 | 将監中 | 3 | 11月10日 |
| 3 | 郡山中 | 3 | 8月25～30日 | | | | |

(3) 市民センターまつり等との共催事業

○若林区民まつりへの出展【10月16日（日）】

若林城跡や法領塚古墳など若林区関連の出土遺物と解説パネルを展示し来場者に解説した。

○高砂市民センターまつりへの出展【10月29日（土）】

遺物の展示、勾玉づくりの体験コーナーを設置した。

8. 遺跡見学会・記者発表

埋蔵文化財の発掘調査の成果などを、遺跡見学会などを通して公開した。(平成28年度の遺跡見学会は、3遺跡で3回実施)

| | 現場名 | 記者説明会 | 報道機関 | | 遺跡見学会 | 見学人数(名) |
|---|----------|--------|------|-----|--------|---------|
| | | | テレビ局 | 新聞社 | | |
| 1 | 仙台城造酒屋敷跡 | 10月13日 | 3 | 1 | 10月15日 | 62 |
| 2 | 山田上ノ台遺跡 | 10月15日 | 1 | | 10月22日 | 46 |
| 3 | 蒲生北部貞山堀 | 10月26日 | 2 | 1 | 10月29日 | 164 |
| 計 | | | 6 | 2 | | 272人 |

9. 講座・講演会への派遣

(1) 出前授業

| No. | 派遣日 | 内 容 | 依 頼 元 | 人数 |
|-----|-------|-----------------|-------------------|-----|
| 1 | 4月14日 | 縄文のむらから古墳のくにへ | 北中山小学校 | 80 |
| 2 | 4月15日 | 縄文のむらから古墳のくにへ | 川前小学校 | 96 |
| 3 | 4月18日 | 縄文のむらから古墳のくにへ | 南小泉小学校 | 78 |
| 4 | 4月18日 | 縄文のむらから古墳のくにへ | 寺岡小学校 | 145 |
| 5 | 4月20日 | 伊達家について | 東北高校インターナショナルスクール | 20 |
| 6 | 4月21日 | 縄文・弥生のまとめ | 袋原小学校 | 135 |
| 7 | 4月21日 | 縄文土器や弥生土器などについて | 将監小学校 | 67 |
| 8 | 4月22日 | 歴史学習の導入, 縄文・弥生 | 南材木小学校 | 54 |
| 9 | 4月22日 | 縄文のむらから古墳のくにへ | 木町通小学校 | 64 |
| 10 | 4月26日 | 縄文のむらから古墳のくにへ | 岩切小学校 | 183 |
| 11 | 4月26日 | 縄文のむらから古墳のくにへ | 長命ヶ丘小学校 | 60 |
| 12 | 4月27日 | 縄文のむらから古墳のくにへ | 鹿野小学校 | 50 |
| 13 | 4月27日 | 米づくりの昔 | 野村小学校 | 6 |
| 14 | 4月27日 | 縄文のむらから古墳のくにへ | 福岡小学校 | 8 |
| 15 | 4月28日 | 縄文のむらから古墳のくにへ | 旭丘小学校 | 62 |
| 16 | 4月28日 | 縄文のむらから古墳のくにへ | 若林小学校 | 50 |
| 17 | 5月2日 | 縄文のむらから古墳のくにへ | 八木山南小学校 | 51 |
| 18 | 5月2日 | 縄文のむらから古墳のくにへ | 榴ヶ岡小学校 | 113 |
| 19 | 5月6日 | 縄文のむらから古墳のくにへ | 通町小学校 | 66 |
| 20 | 5月6日 | 縄文のむらから古墳のくにへ | 桜丘小学校 | 69 |
| 21 | 5月6日 | 縄文のむらから古墳のくにへ | 遠見塚小学校 | 54 |
| 22 | 5月18日 | 仙台城途上路の解説 | 東北高校インターナショナルスクール | 20 |
| 23 | 5月25日 | 仙台城途上路の解説 | 太白小学校 | 43 |
| 24 | 5月25日 | 縄文のむらから古墳のくにへ | 七北田小学校 | 94 |
| 25 | 5月26日 | 縄文のむらから古墳のくにへ | 愛子小学校 | 62 |
| 26 | 5月31日 | 天皇中心の国づくり | 西多賀小学校 | 89 |

| No. | 派遣日 | 内 容 | 依 頼 元 | 人数 |
|-----|--------|-----------------|-------------------|-----|
| 27 | 6月10日 | 史跡郡山遺跡について | 東長町小学校 | 105 |
| 28 | 6月16日 | 中田の歴史について | 中田小学校 | 40 |
| 29 | 6月17日 | 地域の学習 | 南小泉小学校 | 86 |
| 30 | 6月17日 | 史跡郡山遺跡について | 八本松小学校 | 57 |
| 31 | 6月28日 | 地域の歴史 | 桜丘小学校 | 85 |
| 32 | 6月30日 | 七夕まつりについて | 東二番丁小学校 | 22 |
| 33 | 7月5日 | 地域の歴史について | 泉ヶ丘小学校 | 40 |
| 34 | 7月8日 | 地域学習（陸奥国分寺跡） | 連坊小路小学校 | 93 |
| 35 | 7月13日 | 東六番丁小学区の歴史について | 東六番丁小学校 | 68 |
| 36 | 8月31日 | 北中山周辺の昔のこと | 北中山小学校 | 80 |
| 37 | 8月31日 | 土器づくり | 遠見塚小学校 | 54 |
| 38 | 9月1日 | 江戸時代の仙台 | 木町通小学校 | 64 |
| 39 | 9月2日 | 江戸時代の仙台 | 川平小学校 | 90 |
| 40 | 9月6日 | 地域の歴史～与兵衛沼窯跡～ | 枡江小学校 | 27 |
| 41 | 9月8日 | 江戸時代の仙台 | 北中山小学校 | 80 |
| 42 | 9月16日 | 古城の歴史について | 古城小学校 | 54 |
| 43 | 9月16日 | 各地に伝わる名城 | 八乙女小学校 | 100 |
| 44 | 9月20日 | 江戸時代の仙台 | 岩切小学校 | 183 |
| 45 | 9月20日 | 江戸時代の仙台・四谷用水 | 荒町小学校 | 57 |
| 46 | 9月20日 | 江戸時代の仙台、六郷の様子 | 六郷小学校 | 102 |
| 47 | 9月23日 | 江戸時代の仙台・柳生和紙づくり | 柳生小学校 | 114 |
| 48 | 9月28日 | 若林周辺の歴史について | 若林小学校 | 35 |
| 49 | 9月29日 | 江戸時代の仙台 | 西多賀小学校 | 89 |
| 50 | 10月4日 | 野焼き | 遠見塚小学校 | 54 |
| 51 | 10月4日 | 古墳について | 遠見塚小学校 | 352 |
| 52 | 10月5日 | 若林周辺の歴史について | 若林小学校 | 35 |
| 53 | 10月6日 | 江戸時代の仙台 | 西山小学校 | 37 |
| 54 | 10月18日 | 地域の歴史・あすと長町の昔 | 東長町小学校 | 108 |
| 55 | 10月25日 | 支倉常長について | 東北高校インターナショナルスクール | 20 |
| 56 | 11月15日 | 昔の暮らし | 秋保小学校 | 5 |
| 57 | 11月21日 | 各地に伝わる名城 | 小松島小学校 | 67 |
| 58 | 12月6日 | のこしたいもの・つたえたいもの | 西多賀小学校 | 98 |
| 59 | 12月20日 | 仙名城跡見学 | 袋原小学校 | 135 |
| 60 | 1月17日 | 古い道具とむかしの暮らし | 福岡小学校 | 12 |
| 61 | 1月17日 | のこしたいもの・つたえたいもの | 長町南小学校 | 122 |
| 62 | 1月18日 | 古い道具とむかしの暮らし | 旭丘小学校 | 68 |
| 63 | 1月19日 | のこしたいもの・つたえたいもの | 錦ヶ丘小学校 | 201 |
| 64 | 1月20日 | のこしたいもの・つたえたいもの | 沖野小学校 | 86 |
| 65 | 1月24日 | のこしたいもの・つたえたいもの | 柳生小学校 | 107 |
| 66 | 1月24日 | のこしたいもの・つたえたいもの | 折立小学校 | 47 |

II. 文化財の普及啓発

| No. | 派遣日 | 内 容 | 依 頼 元 | 人数 |
|-----|-------|-----------------|-------------------|-----|
| 67 | 1月27日 | のこしたいもの・つたえたいもの | 栗生小学校 | 113 |
| 68 | 1月30日 | のこしたいもの・つたえたいもの | 立町小学校 | 31 |
| 69 | 1月31日 | のこしたいもの・つたえたいもの | 南光台東小学校 | 64 |
| 70 | 1月31日 | のこしたいもの・つたえたいもの | 郡山小学校 | 38 |
| 71 | 2月7日 | のこしたいもの・つたえたいもの | 野村小学校 | 9 |
| 72 | 2月7日 | のこしたいもの・つたえたいもの | 幸町南小学校 | 54 |
| 73 | 2月8日 | のこしたいもの・つたえたいもの | 北仙台小学校 | 78 |
| 74 | 2月9日 | のこしたいもの・つたえたいもの | 六郷小学校 | 117 |
| 75 | 2月10日 | 地域のことを調べて発表しよう | 川前小学校 | 81 |
| 76 | 2月10日 | のこしたいもの・つたえたいもの | 西中田小学校 | 96 |
| 77 | 2月10日 | のこしたいもの・つたえたいもの | 東四郎丸小学校 | 43 |
| 78 | 2月13日 | のこしたいもの・つたえたいもの | 将監中央小学校 | 89 |
| 79 | 2月14日 | のこしたいもの・つたえたいもの | 市名坂小学校 | 86 |
| 80 | 2月15日 | のこしたいもの・つたえたいもの | 宮城野小学校 | 90 |
| 81 | 2月15日 | のこしたいもの・つたえたいもの | 新田小学校 | 221 |
| 82 | 2月15日 | のこしたいもの・つたえたいもの | 高砂小学校 | 67 |
| 83 | 2月16日 | 古い道具と昔の暮らし | 岩切小学校 | 186 |
| 84 | 2月17日 | のこしたいもの・つたえたいもの | 大沢小学校 | 34 |
| 85 | 2月17日 | のこしたいもの・つたえたいもの | 生出小学校 | 18 |
| 86 | 2月17日 | のこしたいもの・つたえたいもの | 燕沢小学校 | 51 |
| 87 | 2月21日 | のこしたいもの・つたえたいもの | 向陽台小学校 | 142 |
| 88 | 2月21日 | のこしたいもの・つたえたいもの | 広瀬小学校 | 91 |
| 89 | 2月21日 | のこしたいもの・つたえたいもの | 四郎丸小学校 | 64 |
| 90 | 2月22日 | のこしたいもの・つたえたいもの | 加茂小学校 | 71 |
| 91 | 2月22日 | のこしたいもの・つたえたいもの | 将監西小学校 | 36 |
| 92 | 2月23日 | のこしたいもの・つたえたいもの | 芦口小学校 | 45 |
| 93 | 2月27日 | のこしたいもの・つたえたいもの | 西山小学校 | 46 |
| 94 | 2月27日 | のこしたいもの・つたえたいもの | 高森東小学校 | 49 |
| 95 | 2月28日 | のこしたいもの・つたえたいもの | 木町通小学校 | 83 |
| 96 | 2月28日 | のこしたいもの・つたえたいもの | 榴ヶ岡小学校 | 138 |
| 97 | 3月9日 | 縄文時代・弥生時代について | 東北高校インターナショナルスクール | 20 |

(2) 出前講座等

| No. | 対応日 | 詳 細 | 依 頼 元 | 人数 |
|-----|-------|-----------------|---------------|----|
| 1 | 4月21日 | 横穴墓の時代 | 明治青年大学 | 70 |
| 2 | 5月11日 | 陸奥国分寺薬師堂について | 南小泉老荘大学 | 96 |
| 3 | 5月12日 | 政宗が残した夢～仙台城 | 寺岡1・2丁目町内会 | 15 |
| 4 | 5月13日 | 伊達政宗のまちづくり | グラフィックサービス工業会 | 30 |
| 5 | 5月19日 | 城下町仙台を歩く | 木曜会 | 30 |
| 6 | 5月19日 | 焼き物からたどる幸町周辺の歴史 | 幸町生涯大学 | 60 |

| No. | 対応日 | 詳細 | 依頼元 | 人数 |
|-----|-------|--------------------|-----------------|-----|
| 7 | 5月21日 | 伊達政宗のまちづくり | 仙台シルバーセンター | 20 |
| 8 | 5月21日 | 地下鉄沿線の遺跡について | 富沢遺跡保存館 | 50 |
| 9 | 5月22日 | 古代陸奥国の陶硯と律令国家 | 仙台・文化財サポーター会 | 20 |
| 10 | 5月25日 | 中田の魅力探訪(オリエンテーション) | 中田市民センター | 15 |
| 11 | 5月25日 | 陸奥国分寺薬師堂について | 南小泉老荘大学 | 90 |
| 12 | 5月27日 | 伊達政宗のまちづくり | 北山シルバースクール | 40 |
| 13 | 5月28日 | 城下町仙台を歩く | 仙台シルバーセンター | 20 |
| 14 | 6月1日 | 宮城野さんぽ道 | 東口ガイドボランティア養成講座 | 15 |
| 15 | 6月2日 | 伊達政宗のまちづくり | 仙台稲門会 | 20 |
| 16 | 6月4日 | 四谷用水について | 仙台市環境局 | 40 |
| 17 | 6月5日 | 仙台周辺の遺跡と考古学 最新情報 | 地底の森ミュージアム | 25 |
| 18 | 6月8日 | 中田の魅力探訪1 | 中田市民センター | 15 |
| 19 | 6月11日 | 仙台市の地図の歴史について | 土地家屋調査士協会 | 100 |
| 20 | 6月13日 | 発掘された仙台(旧石器～弥生) | せんだい豊齢学園 | 61 |
| 21 | 6月16日 | 伊達政宗のまちづくり | 仙台南ロータリークラブ | 30 |
| 22 | 6月18日 | 「仙台地図さんぽ」トークイベント | 風の時編集部 | 50 |
| 23 | 6月20日 | 政宗が残した夢～仙台城 | 荒井東復興住宅 | 20 |
| 24 | 6月22日 | 中田の魅力探訪2 | 中田市民センター | 15 |
| 25 | 6月22日 | 郡山遺跡について | 仙台・文化財サポーター会 | 6 |
| 26 | 6月23日 | 石碑は語る | 福室市民センター | 20 |
| 27 | 6月28日 | 政宗晩年の城～若林城 | シルバー人材センター第一地域班 | 25 |
| 28 | 6月29日 | 復興の歴史を掘る | 東京都江戸東京博物館 | 200 |
| 29 | 7月2日 | 伊達政宗のまちづくり | 仙台市生涯学習支援センター | 40 |
| 30 | 7月6日 | 中田の魅力探訪3 | 中田市民センター | 15 |
| 31 | 7月15日 | 発掘された仙台(最近の発掘から) | せんだい豊齢学園 | 68 |
| 32 | 7月16日 | 国際センター駅周辺の地形・歴史 | 片平市民センター | 50 |
| 33 | 7月19日 | 政宗が残した夢～仙台城 | 将監四丁目いずみ会 | 40 |
| 34 | 7月20日 | 仙台市内の遺跡発掘調査について | 木町通市民センター | 15 |
| 35 | 7月20日 | みやぎの区民協議会シンポジウム | みやぎの区民協議会 | 100 |
| 36 | 7月20日 | 中田の魅力探訪4 | 中田市民センター | 15 |
| 37 | 7月21日 | 大町～仙台城登城路を歩く | 木町通市民センター | 15 |
| 38 | 7月27日 | 郡山遺跡について | 仙台・文化財サポーター会 | 6 |
| 39 | 7月28日 | 見て！聞いて！触って！縄文時代 | 高砂小学校 | 20 |
| 40 | 8月3日 | 中田の魅力探訪5 | 中田市民センター | 15 |
| 41 | 8月5日 | 伊達政宗のまちづくり | 太平電気株式会社 | 50 |
| 42 | 8月17日 | 復興にみる古代と現代 | 南小泉郷土歴史クラブ | 20 |
| 43 | 8月20日 | 西中田・柳生の発掘史 | 西中田栗西町内会 | 51 |
| 44 | 8月24日 | 中学生のハローワーク～広陵中編 | 宮城西市民センター | 57 |
| 45 | 8月24日 | 中田の魅力探訪6 | 中田市民センター | 15 |
| 46 | 8月24日 | 郡山遺跡の発掘調査の最新状況 | 仙台・文化財サポーター会 | 6 |

II. 文化財の普及啓発

| No. | 対応日 | 詳細 | 依頼元 | 人数 |
|-----|--------|-------------------|----------------|-----|
| 47 | 8月28日 | 政宗が残した夢～仙台城 | 錦町第三町内会 | 30 |
| 48 | 9月5日 | 区内探訪会について | ディスカバーたいはく | 5 |
| 49 | 9月6日 | ふるさと仙台の歴史をたどって | 仙台北青色申告会女性部 | 20 |
| 50 | 9月7日 | 薬師堂の歴史について | 木町通市民センター | 15 |
| 51 | 9月7日 | 中田の魅力探訪7 | 中田市民センター | 15 |
| 52 | 9月8日 | 手作り市・薬師堂ガイド | 木町通市民センター | 15 |
| 53 | 9月8日 | 城下町を巡る | 郷土を愛する歴史の会 | 50 |
| 54 | 9月9日 | 伊達政宗のまちづくり | 沖野市民センター | 80 |
| 55 | 9月12日 | 発掘された仙台（飛鳥～平安） | せんだい豊齢学園 | 67 |
| 56 | 9月15日 | 陸奥国分寺はなぜ仙台につくられたか | 折立老荘大学 | 60 |
| 57 | 9月15日 | 伊達氏と国分氏 | 広瀬老荘大学 | 60 |
| 58 | 9月15日 | 仙台の地形について | 水の森老荘学園 | 73 |
| 59 | 9月16日 | 日本遺産「政宗が育んだ伊達な文化」 | 南中山市民センター | 35 |
| 60 | 9月21日 | 歴史や地域について学ぶ | 南小泉小社会学級 | 15 |
| 61 | 9月27日 | 伊達政宗のまちづくり | 太白区社会福祉協議会 | 44 |
| 62 | 9月28日 | 中田の魅力探訪8 | 中田市民センター | 15 |
| 63 | 9月28日 | 郡山遺跡周辺を巡る | 仙台・文化財サポーター会 | 6 |
| 64 | 10月8日 | 「仙台地図さんぽ」トークイベント | 風の時編集部 | 50 |
| 65 | 10月15日 | 城下町仙台と中田宿界限 | 中田小学校同窓会 | 30 |
| 66 | 10月17日 | 発掘された仙台（中世） | せんだい豊齢学園 | 67 |
| 67 | 10月19日 | 仙台城下を歩く | 連坊小路小社会学級 | 20 |
| 68 | 10月19日 | ふるさと仙台の歴史をたどって | 栗生落合老人クラブ歳楽会 | 30 |
| 69 | 10月26日 | 木町通周辺を歩く | 木町通市民センター | 15 |
| 70 | 10月27日 | 第Ⅳ期多賀城の屋根瓦の製造窯跡 | 仙台ユネスコ協会 | 50 |
| 71 | 10月28日 | 与兵衛沼周辺の瓦窯遺跡について | 仙台ユネスコ協会 | 50 |
| 72 | 10月28日 | 区内探訪会 秋コース | ディスカバーたいはく | 35 |
| 73 | 10月29日 | 郷土史について | シルバー人材センター | 30 |
| 74 | 10月29日 | 若林調査隊 | 若林区中央市民センター | 20 |
| 75 | 11月2日 | 薬師堂の構造について | 南小泉郷土歴史クラブ | 20 |
| 76 | 11月6日 | 伊達政宗と若林城 | 宮城刑務所 | 100 |
| 77 | 11月9日 | 伊達政宗のまちづくり | 明治青年大学51期会 | 65 |
| 78 | 11月11日 | ふるさと仙台の歴史をたどって | 加茂一丁目町内会文化体育部 | 40 |
| 79 | 11月11日 | 仙台城下大手筋を歩く | 明治青年大学 郷土史を学ぶ会 | 30 |
| 80 | 11月16日 | 政宗晩年の城～若林城 | 東中田町内会 | 30 |
| 81 | 11月17日 | 政宗が残した夢～仙台城 | 鹿野地区連合町内会 | 28 |
| 82 | 11月18日 | 伊達政宗のまちづくり | 将監中学校PTA | 50 |
| 83 | 11月21日 | 仙台城・若林城について | 加茂小学校社会学級 | 15 |
| 84 | 11月23日 | 地域の歴史 | 旭ヶ丘白鳥町内会 | 38 |
| 85 | 11月25日 | 二軒茶屋の地域の歴史について | 二軒茶屋ニコニコクラブ | 30 |
| 86 | 11月25日 | 若林城の歴史について | 仙台中法人会 | 50 |

| No. | 対応日 | 詳細 | 依頼元 | 人数 |
|-----|--------|-------------------|-----------------|-----|
| 87 | 11月30日 | 伊達政宗のまちづくり | 福室市民センター | 88 |
| 88 | 12月3日 | 伊達政宗のまちづくり | 特定NPO法人マナビサポ20 | 50 |
| 89 | 12月6日 | 伊達政宗のまちづくり | 仙台商工会議所 | 30 |
| 90 | 12月6日 | ふるさと仙台の歴史をたどって | 南光台祿寿会 | 25 |
| 91 | 12月10日 | 歴史文化遺産の転用活用 | ヘリテージマネージャー養成講座 | 6 |
| 92 | 12月14日 | 若林区内の古墳について | 南小泉老荘大学 | 96 |
| 93 | 12月17日 | 東区歴史浪漫プロジェクトフォーラム | 新潟市東区役所地域課 | 200 |
| 94 | 12月21日 | 仙台の地形と宮城野の歴史 | 鶴ヶ谷市民センター | 80 |
| 95 | 12月22日 | 城下町仙台の秘密 | NHK文化センター仙台教室 | 15 |
| 96 | 12月23日 | 仙台城の発掘調査について | 東北大学大学院国際文化研究科 | 100 |
| 97 | 1月11日 | 伊達政宗のまちづくり | 南小泉郷土歴史クラブ | 20 |
| 98 | 1月12日 | 伊達政宗のまちづくり | 郷土を愛する歴史の会 | 50 |
| 99 | 1月17日 | 中田の魅力探訪 | 中田市民センター | 15 |
| 100 | 1月19日 | 城下町仙台の秘密 | NHK文化センター仙台教室 | 15 |
| 101 | 1月21日 | 仙台・高砂歴史講座 | 高砂市民センター | 100 |
| 102 | 1月24日 | 政宗が残した夢～仙台城 | 太白地域町内会連合会 | 30 |
| 103 | 1月25日 | 中田の魅力探訪 | 中田市民センター | 15 |
| 104 | 1月26日 | 城下町仙台の秘密 | NHK文化センター仙台教室 | 15 |
| 105 | 2月2日 | 城下町仙台の秘密 | NHK文化センター仙台教室 | 15 |
| 106 | 2月2日 | 伊達政宗のまちづくり | 仙台商工会議所 | 400 |
| 107 | 2月3日 | ふるさと仙台の歴史をたどって | 旭ヶ丘市民センター | 144 |
| 108 | 2月9日 | 伊達政宗のまちづくり | 郷土を愛する歴史の会 | 50 |
| 109 | 2月10日 | 遺跡から津波防災を考える | 仙台・文化財サポーター会 | 70 |
| 110 | 2月14日 | 陸奥国分寺はなぜ仙台につくられたか | 柏木町内会 | 20 |
| 111 | 2月14日 | 企画委員会 | ディスカバーたいはく | 6 |
| 112 | 2月14日 | 伊達政宗のまちづくり | 皆成建設株式会社 | 100 |
| 113 | 2月16日 | 城下町仙台の秘密 | NHK文化センター仙台教室 | 15 |
| 114 | 2月17日 | 政宗晩年の城～若林城～ | 桜ヶ丘小社会学級 | 40 |
| 115 | 2月22日 | 第9回シニア学園講座 歴史講座 | 貝ヶ森市民センター | 60 |
| 116 | 2月23日 | 平成28年度発掘調査成果について | 縄文の森広場 | 40 |
| 117 | 2月24日 | 伊達政宗のまちづくり | 仙台市太白図書館 | 100 |
| 118 | 3月2日 | 城下町仙台の秘密 | NHK文化センター仙台教室 | 15 |
| 119 | 3月10日 | 伊達政宗のまちづくり | 上飯田大町町内会 | 30 |
| 120 | 3月19日 | 道奥・郡山遺跡から一城柵と郡一 | 新潟市歴史博物館 | 100 |

10. 第六回城下町せんだい日本伝統文化フェア

茶道・華道・書道・邦楽・日本舞踊等の我が国の古くからの伝統文化を，次の世代を担う子供達に着実に継承していくことを目的として，活動団体がお互いに交流できる事業を実施し，発表・展示・体験を通して多くの市民に伝統文化に触れていただいた。

- 実施期日 平成29年1月21日（土）
- 会場 せんだいメディアテーク
- 出演団体 市内で児童を対象に伝統文化活動を行っている団体14団体
- 来場者数 約700人
- 主催 せんだい伝統文化フェア実行委員会
仙台市教育委員会



●当日のステージ発表から

11. 文化財デジタル活用事業

市内に所在する指定・登録文化財の情報を「仙台市の指定・登録文化財」として，また，市内に所在する遺跡の情報を「仙台市の遺跡」として，仙台市ホームページ上で公開している。平成28年度は，「仙台市の遺跡」のページについて，画面デザインの更新及び年代検索・地図検索機能の追加を行った。併せて，掲載遺跡についても，最新の発掘調査成果を踏まえて内容を更新するとともに，掲載遺跡数を大幅に増やした。このほか，文化財課からのお知らせや文化財の新規指定・登録，行事予定，発掘成果，各種刊行物の案内などの公開も行っている。

12. 文化財関係図書の頒布

○市政情報センター，若林区情報センター，太白区情報センター頒布分

- ・仙台市文化財調査報告書第106集「仙台市文化財分布調査報告書Ⅴ」（昭和62年3月） ¥1,200 ※
- ・仙台市文化財調査報告書第259集「仙台城跡1」（平成14年3月） ¥1,000
- ・仙台市文化財調査報告書第270集「仙台城跡3」（平成16年3月） ¥1,680
- ・仙台市文化財調査報告書第271集「仙台城跡4」（平成16年3月） ¥2,670
- ・仙台市文化財調査報告書第275集「仙台城本丸跡1次調査 第4分冊（石垣図版編）」（平成16年3月） ¥3,000
- ・仙台市文化財調査報告書第282集「仙台城本丸跡1次調査 第3分冊（出土遺物編）」（平成17年3月） ¥4,800
- ・仙台市文化財調査報告書第283集「郡山遺跡発掘調査報告書 総括編(1)(2)セット」（平成17年3月） ¥5,800
- ・仙台市文化財調査報告書第285集「仙台城跡5」（平成17年3月） ¥1,680
- ・仙台市文化財調査報告書第297集「仙台城跡6」（平成18年3月） ¥500
- ・仙台市文化財調査報告書第298集「仙台城本丸跡1次調査 第2分冊（遺構編）」（平成18年3月） ¥2,200
- ・仙台市文化財調査報告書第299集

「仙台城跡地震災害石垣復旧事業及び史跡整備事業報告書 中門跡・清水門跡」(平成18年3月)

¥1,300

- ・ 仙台市文化財調査報告書第304集「天賞酒造に係る文化財調査報告書」(平成18年11月) ¥1,400
- ・ 仙台市文化財調査報告書第305集「大崎八幡宮の松焚祭と裸参り調査報告書」(平成19年6月) ¥1,000
- ・ 仙台市文化財調査報告書第309集「仙台城跡7」(平成19年3月) ¥890
- ・ 仙台市文化財調査報告書第330集「仙台城跡8」(平成20年3月) ¥1,030
- ・ 仙台市文化財調査報告書第348集「仙台城跡9」(平成21年3月) ¥1,140
- ・ 仙台市文化財調査報告書第349集「仙台城本丸跡1次調査 第1分冊(本文編)」(平成21年3月) ¥1,000
- ・ 仙台市文化財調査報告書第374集「仙台城跡10」(平成22年3月) ¥1,300
- ・ 仙台市文化財調査報告書第395集「仙台城跡11」(平成23年3月) ¥1,000
- ・ 仙台市文化財調査報告書第461集「仙台城跡12」(平成29年3月) ¥1,600
- ・ 仙台市文化財調査報告書第431集「『秋保の田植踊』の歴史と現在」(平成26年3月) ¥6,000
- ・ 「仙台市泉区文化財分布地図」(平成5年3月) ¥8,000
- ・ 「仙台市青葉区文化財分布地図」(平成6年3月) ¥9,000
- ・ 「仙台市太白区文化財分布地図」(平成7年3月) ¥9,000
- ・ 「仙台市宮城野・若林区文化財分布地図」(平成8年3月) ¥5,500
- ・ 「仙台市の文化財」(平成8年3月) ¥2,500
- ・ 仙台市文化財パンフレット第43集「仙台城本丸跡の発掘(改訂版)」(平成12年12月) ¥400
- ・ 仙台市文化財パンフレット第45集「仙台城下絵図の魅力」(平成13年2月) ¥500
- ・ 仙台市文化財パンフレット第35集「辻標(改訂版)」(平成14年12月) ¥500
- ・ 仙台市文化財パンフレット第55集「仙台の遺跡」(平成17年3月) ¥550
- ・ 「デジタルミュージアム『仙台城』」DVD版¥1,000 / VTR版¥600 (いずれも平成14年3月)

※印, 市政情報センターのみの頒布

13. 共催事業等

教育・学術・文化の普及および向上のため, 第63回日本伝統工芸展仙台展, 宮城県の文化遺産(仙台箆笥)普及啓発イベント, 平成28年度宮城県考古学会研究発表会, 東北大学大学院国際文化研究科の仙台城に関する公開講演会等を共催した。

Ⅲ. 埋蔵文化財の調査

1. 調査一覧

国庫補助事業としては、南小泉遺跡、鍛冶屋敷前遺跡、堤町瓦窯跡、長町南遺跡、鴻ノ巣遺跡、大野田官衙遺跡、郡山遺跡、伊古田B遺跡、大野田古墳群、今泉遺跡、泥畑遺跡、後河原遺跡、中在家南遺跡、陸奥国分尼寺跡、五輪原遺跡、萩ヶ丘B遺跡、山口遺跡の個人専用住宅24件の調査を実施した。震災復興民間文化財発掘調査補助事業としては、富沢遺跡、大野田古墳群、鴻ノ巣遺跡、洞ノ口遺跡の個人専用住宅4件の調査を実施した。

なお、国庫補助事業以外の個人専用住宅の調査として三神峯遺跡、鍛冶屋敷前遺跡、四郎丸館跡隣接地、後河原遺跡で4件の調査を実施した。

受託事業としては、57件の調査を実施した。

市関連事業では、西原遺跡、桜ヶ岡公園遺跡、安久東遺跡、前田館跡、杏形遺跡、元袋遺跡、泥畑遺跡、与兵衛沼窯跡、根添館跡・館前東遺跡、貞山堀で10件の調査を実施した。

その他、富沢遺跡、六反田遺跡、杏形遺跡、郡山遺跡、富沢駅周辺土地区画整理事業関係遺跡、仙台東災害復旧関連区画整理事業関係遺跡、仙台城造酒屋敷跡の整理作業、報告書作成・刊行を7件実施した。

●平成28年度 埋蔵文化財調査事業一覧

| No. | 遺跡名 | 所在地 | 調査事由 | 調査期間 | 調査面積 | 主な遺構 | 調査担当 | 届出等No. |
|-----|-----------------|-------------|-----------|--------------|------|------------------------------------|----------------|-------------|
| 1 | 住吉遺跡 | 泉区南光台東3丁目 | 宅地造成 | 4月4日～6日 | 79 | 遺構なし | 小林・吉田・佐藤慶一 | H27 103-183 |
| 2 | 南小泉遺跡 | 若林区遠見塚1丁目 | 建売住宅 | 4月4日 | 12 | 溝跡 | 吉田・佐藤慶一 | H27 101-640 |
| 3 | 稲荷館跡 | 宮城野区岩切字稲荷西 | 長屋住宅 | 4月5日 | 20 | 溝跡 | 及川謙作・小林 | H27 103-178 |
| 4 | 今泉遺跡 | 若林区今泉2丁目 | 宅地造成 | 4月11日～13日 | 48 | 堀跡1条、溝跡2条、ピット8基 | 平間・小林・佐藤慶一・及川基 | H27 103-184 |
| 5 | 北目城跡 | 太白区東郡山2丁目 | 宅地造成 | 4月12日～5月31日 | 680 | 堀跡2条、溝跡6条、井戸跡4基、土坑2基、小溝跡12条、ピット53基 | 及川謙作・吉田・小林 | H27 103-137 |
| 6 | 西原遺跡 | 宮城野区蒲生2丁目 | 雨水管敷設 | 4月20日、7月21日 | 108 | 遺構なし | 平間 | H27 102-1 |
| 7 | 三神峯遺跡 | 太白区西多賀1丁目 | 個人住宅 | 4月22日 | 12 | 遺構なし | 及川基・佐藤慶一 | H27 101-644 |
| 8 | 桜ヶ岡公園遺跡 | 青葉区桜ヶ岡公園地内 | 公園内施設 | 4月26日 | 15 | 遺構なし | 平間 | H27 102-7 |
| 9 | 大野田古墳群 皿屋敷遺跡 | 太白区大野田字皿屋敷 | 店舗付事務所 | 5月9日 | 50 | 遺構なし | 平間・及川基 | H28 103-004 |
| 10 | 南小泉遺跡隣接地 | 若林区古城3丁目 | 保育園 | 5月12日～19日 | 117 | 遺構なし | 平間・及川基・佐藤慶一 | H27 103-162 |
| 11 | 鍛冶屋敷前遺跡 | 太白区富沢字鍛冶屋敷前 | 個人住宅 | 5月12日 | 18 | ピット1基 | 平間 | H28 101-024 |
| 12 | 谷地館跡隣接地 | 若林区卸町 | 変電所施設 | 5月18日 | 18 | 遺構なし | 庄子・小林 | H27 103-206 |
| 13 | 新熊野堂遺跡 | 太白区茂庭字新熊野 | 土地区画整理事業 | 5月19日 | 72 | 遺構なし | 平間・小林 | H27 103-148 |
| 14 | 南小泉遺跡 | 若林区古城3丁目 | 国庫補助個人住宅 | 5月23日 | 9 | 遺構なし | 庄子・小林 | H27 101-694 |
| 15 | 南ノ東遺跡 | 太白区富田字京ノ北 | 倉庫兼事務所 | 5月23日 | 60 | 遺構なし | 平間 | H28 103-006 |
| 16 | 鍛冶屋敷前遺跡 | 太白区富沢字鍛冶屋敷前 | 国庫補助個人住宅 | 5月30日 | 18 | 遺構なし | 庄子・小林 | H28 101-043 |
| 17 | 富沢遺跡 | 太白区長町南3丁目 | 復興交付金個人住宅 | 5月30日～31日 | 24 | 遺構なし | 平間 | H28 101-041 |
| 18 | 堤町瓦窯跡 | 青葉区堤町2丁目 | 国庫補助個人住宅 | 6月1日 | 10 | 遺構なし | 平間・及川基・佐藤慶一 | H28 101-044 |
| 19 | 長町南遺跡 | 太白区長町南2丁目 | 国庫補助個人住宅 | 6月6日 | 12 | 遺構なし | 庄子・小林 | H28 101-052 |
| 20 | 郡山遺跡 | 太白区郡山3丁目 | 宅地造成 | 6月6日～7月22日 | 108 | 材木列1条、溝跡6条、井戸跡3基、土坑5基、ピット2基 | 及川謙作・及川基・小林 | H28 103-204 |
| 21 | 四郎丸館跡隣接地 | 太白区四郎丸字昭和裏 | 宅地造成 | 6月10日 | 18 | 遺構なし | 吉田・佐藤慶一 | H27 103-089 |
| 22 | 仙台城跡 | 青葉区川内 | 遺構確認調査 | 6月10日～10月20日 | 173 | 柱跡、石列、石敷遺構、木枠、溝跡7条、土坑4基、ピット2基 | 関根・齋藤 | — |

| No. | 遺跡名 | 所在地 | 調査事由 | 調査期間 | 調査面積 | 主な遺構 | 調査担当 | 届出等No. |
|-----|---------|--------------|-----------|----------------|------|---------------------------------|---------------|-------------|
| 23 | 郡山遺跡 | 太白区郡山4丁目 | 宅地造成 | 6月13日 | 4 | 遺構なし | 平間・吉田・佐藤慶一 | H28 103-014 |
| 24 | 富沢館跡 | 太白区富沢 | 土地区画整理事業 | 6月13日～27日 | 58 | 堀跡1条、溝跡2条、土坑2基、ピット6基 | 工藤・渡部 | H26 106-91 |
| 25 | 六本松遺跡 | 太白区富田字京ノ中 | 保育園 | 6月15日 | 33 | 遺構なし | 平間・小林・佐藤慶一 | H28 103-012 |
| 26 | 北前遺跡 | 太白区山田北前町 | 駐車場整備 | 6月15日 | 34 | 遺構なし | 荒井・高橋純平 | H28 103-008 |
| 27 | 山田条里遺跡 | 太白区山田字田中前 | 駐車場整備 | 6月20日 | 26 | 遺構なし | 平間・吉田 | H28 103-017 |
| 28 | 鴻ノ巣遺跡 | 宮城野区岩切字鴻巣 | 国庫補助個人住宅 | 6月20日～23日 | 16 | 土坑1基、性格不明遺構1基、ピット2基 | 庄子・小林・吉田 | H28 101-123 |
| 29 | 新熊野堂遺跡 | 太白区茂庭字新熊野 | 土地区画整理事業 | 6月22日 | 27 | 遺構なし | 平間・小林・佐藤慶一 | H27 101-521 |
| 30 | 大野田官衙遺跡 | 太白区大野田5丁目 | 国庫補助個人住宅 | 6月27日 | 10 | 小溝跡2条、ピット1基 | 庄子・吉田 | H28 101-128 |
| 31 | 貞山堀 | 宮城野区蒲生 | 土地区画整理事業 | 6月27日～12月27日 | 1024 | 石積み遺構、土坑1基、溝跡1基、ピット1基 | 佐藤淳・小泉 | H28 102-50 |
| 32 | 燕沢遺跡 | 宮城野区燕沢東3丁目 | 宅地造成 | 6月28日 | 24 | 遺構なし | 平間・吉田 | H28 103-013 |
| 33 | 住吉遺跡 | 仙台市泉区南光台東3丁目 | 建売住宅 | 6月28日・7月5日・20日 | 206 | 遺構なし | 平間・庄子・小林・佐藤慶一 | H28 103-021 |
| 34 | 郡山遺跡 | 太白区郡山2丁目 | 国庫補助個人住宅 | 7月1日～13日 | 23 | 住居跡1軒、土坑2基、溝跡3条、ピット10基 | 平間・高橋純平・吉田 | H28 101-053 |
| 35 | 桜ヶ岡公園遺跡 | 青葉区桜ヶ岡公園1番 | 公園再整備計画 | 7月4日～27日 | 45 | 噴水跡、性格不明遺構1基 | 小林・佐藤慶一 | H22 117-1 |
| 36 | 伊古田B遺跡 | 太白区大野田字イコタ | 国庫補助個人住宅 | 7月7日～8日 | 12 | 遺構なし | 平間 | H28 101-171 |
| 37 | 大野田古墳群 | 太白区大野田5丁目 | 国庫補助個人住宅 | 7月11日 | 12 | ピット6基 | 平間 | H28 101-168 |
| 38 | 今泉遺跡 | 若林区今泉2丁目 | 国庫補助個人住宅 | 7月13日 | 12 | 土坑1基 | 平間 | H28 101-236 |
| 39 | 小鶴城跡 | 宮城野区新田3丁目 | 共同住宅 | 7月19日 | 17 | 遺構なし | 平間・吉田 | H28 103-027 |
| 40 | 南小泉遺跡 | 若林区遠見塚1丁目 | 共同住宅 | 7月20日～26日 | 30 | 住居跡1軒、土坑3基、小溝跡2条、性格不明遺構3基、ピット5基 | 平間・庄子・吉田・及川基 | H28 103-020 |
| 41 | 富沢遺跡 | 太白区鹿野3丁目 | 保育園建設 | 8月1日～10月27日 | 127 | 水田跡・溝跡 | 高橋純平・佐藤慶一 | H28 103-002 |
| 42 | 下飯田遺跡 | 若林区下飯田 | 区画整理事業 | 8月3日 | 40 | 柱穴4基、ピット2基 | 平間・及川基 | H28 104-025 |
| 43 | 大野田古墳群 | 太白区大野田5丁目 | 共同住宅 | 8月8日 | 12 | 小溝跡3条、ピット2基、河川跡 | 庄子・小林 | H28 103-034 |
| 44 | 泥畑遺跡 | 泉区福岡字下泥畑 | 国庫補助個人住宅 | 8月10日 | 1 | 遺構なし | 平間・小林 | H28 101-257 |
| 45 | 富沢遺跡 | 太白区長町南3丁目 | 共同住宅 | 8月25日～10月29日 | 154 | 水田跡、溝跡4条、自然流路跡 | 佐藤淳・小泉 | H28 103-005 |
| 46 | 新熊野堂遺跡 | 太白区茂庭字新御所川 | 区画整理事業 | 9月1日 | 9 | 遺構なし | 平間・吉田・及川基 | H27 101-521 |
| 47 | 安久東遺跡 | 太白区西中田4丁目 | 貯水槽設置 | 9月2日 | 22 | 遺構なし | 平間・吉田 | H28 102-32 |
| 48 | 南小泉遺跡 | 若林区古城3丁目 | 国庫補助個人住宅 | 9月5日 | 8 | 河川跡 | 吉田・及川基 | H28 101-256 |
| 49 | 下飯田遺跡 | 若林区下飯田 | 区画整理事業 | 9月9日～26日 | 122 | 掘立柱建物跡2棟、河川跡 | 平間・及川基 | H28 104-025 |
| 50 | 後河原遺跡 | 太白区中田町字沖 | 国庫補助個人住宅 | 9月12日 | 12 | 溝跡2条 | 庄子・及川基 | H28 101-316 |
| 51 | 天神沢遺跡 | 泉区天神沢1丁目 | 宅地造成 | 9月12日 | 29 | 溝跡1条 | 及川謙作・吉田 | H28 103-048 |
| 52 | 六反田遺跡 | 太白区大野田5丁目 | 共同住宅 | 9月12日～3月24日 | 381 | 土坑13基、溝跡11条、性格不明遺構2基、ピット64基 | 工藤・渡部 | H28 103-045 |
| 53 | 鍛冶屋敷前遺跡 | 太白区富沢字鍛冶屋敷前 | 長屋住宅 | 9月21日 | 20 | 遺構なし | 吉田・及川基 | H28 103-033 |
| 54 | 大野田古墳群 | 太白区大野田5丁目 | 復興交付金個人住宅 | 9月26日 | 12 | 小溝跡2条、ピット6基 | 吉田・及川基 | H28 101-368 |
| 55 | 杉土手 | 太白区西多賀3丁目 | ブロック積工事 | 9月28日 | 4 | 遺構なし | 及川謙作・及川基 | H28 103-055 |
| 56 | 畚形遺跡 | 若林区荒井字広瀬東 | 事務所 | 10月3日～18日 | 153 | 水田跡 | 庄子・及川基 | H28 103-047 |
| 57 | 高田B遺跡 | 若林区日辺 | 土地区画整理事業 | 10月4日～3月8日 | 1000 | 水田跡、溝跡10条、性格不明遺構2基、自然流路跡 | 佐藤淳・小泉 | H28 104-14 |
| 58 | 鴻ノ巣遺跡 | 宮城野区岩切字鴻巣 | 国庫補助個人住宅 | 10月5日 | 12 | 遺構なし | 平間・小林 | H28 101-390 |
| 59 | 前田館跡 | 太白区中田6丁目 | 貯水槽設置 | 10月6日 | 23 | 遺構なし | 小林・吉田 | H28 104-8 |
| 60 | 南小泉遺跡 | 若林区遠見塚2丁目 | 建売住宅 | 10月11～12日 | 5 | 竪穴住居跡1軒、ピット1基 | 小林・吉田 | H28 101-371 |
| 61 | 畚形遺跡 | 若林区荒井字広瀬東 | 貯水槽設置 | 10月14日 | 22 | 遺構なし | 小林・吉田 | H28 102-30 |

Ⅲ. 埋蔵文化財の調査

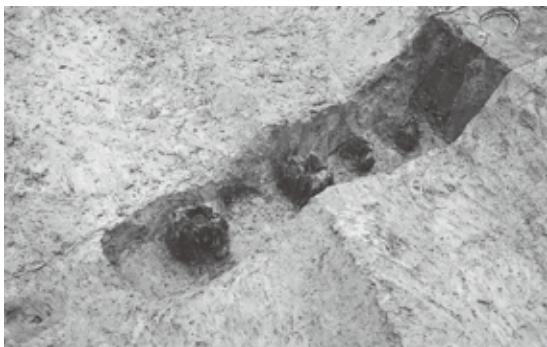
| No. | 遺跡名 | 所在地 | 調査事由 | 調査期間 | 調査面積 | 主な遺構 | 調査担当 | 届出等No. |
|-----|---------------|-------------------|-----------|--------------|------|-----------------------------------|------------|---------------|
| 62 | 北目城跡 | 仙台市太白区東郡山2丁目 | 建売住宅 | 10月17～24日 | 172 | 堀跡1条、溝跡6条、土坑7基、小溝状遺構群2条、ピット13基 | 及川謙作・小林 | H28 103-054 |
| 63 | 元袋遺跡 | 太白区大野田1丁目 | 貯水槽設置 | 10月19日 | 14 | 遺構なし | 小林・吉田 | H28 102-45 |
| 64 | 後河原隣接地 | 太白区中田町前沖北 | 貸家住宅 | 10月19日 | 22 | 遺構なし | 平間・小林 | H28 103-058 |
| 65 | 南小泉遺跡 | 若林区遠見塚1丁目 | 建売住宅 | 10月20日 | 57 | ピット4基 | 平間・及川基 | H28 101-391 |
| 66 | 化粧坂遺跡 | 宮城野区岩切字羽黒前 | 宅地造成 | 10月24日～25日 | 38 | 遺構なし | 平間・及川基 | H28 103-016 |
| 67 | 入生沢遺跡 | 宮城野区岩切字昭和北 | 建売住宅 | 10月26日 | 11 | 遺構なし | 小林・吉田 | H28 103-056 |
| 68 | 鳥井原遺跡 | 泉区天神沢1丁目 | 店舗 | 11月7日 | 12 | 遺構なし | 平間・佐藤慶一 | H28 103-060 |
| 69 | 南小泉遺跡 | 若林区一本杉町 | 国庫補助個人住宅 | 11月7日 | 6 | 溝跡1条、性格不明遺構1基 | 吉田・及川基 | H28 101-491 |
| 70 | 泥畑遺跡 | 泉区福岡下泥畑 | 浄化槽埋設 | 11月9日 | 12 | 遺構なし | 平間・小林 | H28 104-46 |
| 71 | 鴻ノ巣遺跡 | 宮城野区岩切字鴻巣 | 建売住宅 | 11月14日 | 24 | 遺構なし | 佐藤慶一・及川基 | H28 101-486 |
| 72 | 桜ヶ岡公園遺跡隣接地 | 青葉区大手町 | 試掘調査 | 11月14～12月13日 | 324 | 整地層、建物礎石 | 平間・小林 | H28 1181・1216 |
| 73 | 大野田古墳群 | 太白区大野田5丁目 | 共同住宅 | 11月16～1月18日 | 267 | 41号墳、小溝状遺構2条、土坑2基、ピット135基 | 吉田・及川基 | H28 103-062 |
| 74 | 南目城跡 | 宮城野区五輪1丁目 | 舗装工事 | 11月18日 | 24 | 遺構なし | 小林・佐藤慶一 | H28 102-31 |
| 75 | 養種園遺跡 | 若林区南小泉1丁目 | 建売住宅 | 12月5日～7日 | 12 | 土坑1基、ピット2基 | 庄子・小林・及川基 | H28 101-517 |
| 76 | 杉土手 | 太白区砂押町 | 建売住宅 | 12月6日 | 54 | 遺構なし | 高橋純平・小林 | H28 103-068 |
| 77 | 荒井広瀬遺跡 | 若林区荒井字遠藤 | 事務所 | 12月12日～1月26日 | 93 | 自然流路跡 | 庄子・佐藤慶一 | H28 103-064 |
| 78 | 六反田遺跡・大野田古墳群 | 太白区大野田5丁目 | 共同住宅 | 12月14日 | 48 | 遺構なし | 平間・小林 | H28 103-065 |
| 79 | 南小泉遺跡 | 若林区遠見塚2丁目 | 建売住宅 | 12月19日 | 12 | 遺構なし | 高橋純平・小林 | H28 101-568 |
| 80 | 新熊野堂遺跡隣接 | 太白区茂庭字新熊野堂 | 店舗 | 1月10日 | 28 | 遺構なし | 平間・吉田 | H28 103-073 |
| 81 | 郡山遺跡 | 太白区郡山5丁目 | 国庫補助個人住宅 | 1月10日～11日 | 8 | 土坑1基、ピット1基 | 高橋純平・及川基 | H28 101-576 |
| 82 | 谷地館跡および隣接地 | 若林区卸町1丁目 | 店舗 | 1月12日 | 13 | 遺構なし | 平間・吉田 | H28 103-080 |
| 83 | 郡山遺跡 | 太白区郡山4丁目 | 長屋住宅 | 12月12日 | 21 | 遺構なし | 高橋純平・高橋和也 | H28 103-077 |
| 84 | 中在家南遺跡 | 若林区荒井西土地地区画整理事業地内 | 国庫補助個人住宅 | 1月12日～31日 | 31 | 河川跡 | 高橋純平・及川基 | H28 101-579 |
| 85 | 与兵衛沼窯跡 | 宮城野区蟹沢 | 園路拡幅 | 1月18日 | 43 | 灰原 | 平間・小林 | H28 102-69 |
| 86 | 山田上ノ台遺跡 | 太白区山田上ノ台町 | 長屋住宅 | 1月19日 | 29 | 遺構なし | 平間・吉田 | H28 103-085 |
| 87 | 郡山遺跡 | 太白区郡山3丁目 | 国庫補助個人住宅 | 2月6日～3月16日 | 93 | 住居跡1軒、材木堀跡、柱列4列、溝跡2条、土坑8基、柱穴70基以上 | 小泉・高橋純平 | H28 101-326 |
| 88 | 境A遺跡 | 泉区八乙女4丁目 | 共同住宅 | 2月13日 | 30 | 遺構なし | 及川基・佐藤慶一 | H28 103-086 |
| 89 | 陸奥国分尼寺 | 宮城野区宮千代1丁目 | 国庫補助個人住宅 | 2月14日 | 6 | 遺構なし | 及川基・佐藤慶一 | H28 101-577 |
| 90 | 鴻ノ巣遺跡 | 宮城野区岩切字鴻巣南 | 復興交付金個人住宅 | 2月20日 | 12 | 遺構なし | 及川基・吉田 | H28 101-684 |
| 91 | 根添館跡 館前東遺跡 | 太白区坪沼字館前東 | 道路拡幅 | 2月22日 | 30 | 遺構なし | 平間・小林・及川基 | H28 102-73 |
| 92 | 今泉遺跡 | 若林区今泉2丁目 | 国庫補助個人住宅 | 3月1日 | 9 | 溝跡1条 | 小林・佐藤慶一 | H28 101-743 |
| 93 | 鍛冶屋敷前遺跡 | 富沢駅西土地地区画整理事業地内 | 社屋 | 3月7日 | 120 | 井戸跡1基、ピット3基 | 平間・小林・佐藤慶一 | H28 103-101 |
| 94 | 五輪原遺跡 | 太白区秋保町馬場辺田 | 国庫補助個人住宅 | 3月8日 | 10 | 遺構なし | 平間・吉田 | H28 101-621 |
| 95 | 南小泉遺跡 | 若林区古城3丁目 | 建売住宅 | 3月13日 | 12 | 遺構なし | 小林・吉田・及川基 | H28 103-097 |
| 96 | 郡山遺跡 | 太白区郡山5丁目 | 国庫補助個人住宅 | 3月13日～24日 | 45 | 小溝跡1基・性格不明遺構1基・ピット19基 | 及川謙作・高橋和也 | H28 101-765 |
| 97 | 洞ノ口遺跡 | 宮城野区岩切字洞ノ口 | 復興交付金個人住宅 | 3月15日 | 9 | 土坑1基 | 小林・佐藤慶一 | H28 101-769 |
| 98 | 洞ノ口遺跡 | 宮城野区岩切字洞ノ口 | 店舗 | 3月16日～23日 | 72 | 竪穴住居跡2軒、土坑13基、性格不明遺構1基、ピット | 吉田・及川基 | H28 103-099 |
| 99 | 山口遺跡 | 太白区富沢4丁目 | 国庫補助個人住宅 | 3月21日～22日 | 9 | ピット1基 | 小林・佐藤慶一 | H28 101-528 |
| 100 | 萩ヶ丘B遺跡 | 太白区萩ヶ丘 | 国庫補助個人住宅 | 3月23日 | 9 | 遺構なし | 小林・佐藤慶一 | H28 101-749 |
| 101 | 山口遺跡 | 太白区富沢4丁目 | 店舗兼共同住宅 | 3月29日 | 16 | 水田跡 | 及川謙作・佐藤慶一 | H28 103-106 |

(1) 郡山遺跡 第263次調査

- | | | | |
|--------|-----------------|--------|------------|
| 1 調査地 | 仙台市太白区郡山三丁目 | 4 調査原因 | 宅地造成 |
| 2 調査期間 | 平成28年6月6日～7月22日 | 5 調査員 | 及川謙作, 及川 基 |
| 3 調査面積 | 107.60㎡ | | |

郡山遺跡は仙台市南東部に位置し、遺跡の一部は平成18年に「仙台郡山官衙遺跡群 郡山官衙遺跡 郡山麿寺跡」として国史跡に指定されている。

第263次調査区は郡山遺跡の南東部にあたる。調査区からは方四町Ⅱ期官衙の東辺部分の材木列が発見された。材木列の規模は検出長が約10.2m, 幅約70cm, 深さ70cmを測る。柱材の大部分は腐食していたが、一部の柱痕跡からは直径約10～30cmの柱材が残存していることが確認された。柱材はいずれもクリが用いられていた。また材木列よりも新しい溝跡や井戸跡、土坑などが発見され、土師器、須恵器、脚部に装飾を施された円面硯、瓦、陶器、磁器などが出土した。



●方四町Ⅱ期官衙東辺材木列



●脚部に装飾が施された円面硯

(2) 郡山遺跡 第265次調査

- | | | | |
|--------|-----------------|--------|-----------------|
| 1 調査地 | 仙台市太白区郡山二丁目 | 4 調査原因 | 個人住宅建築 |
| 2 調査期間 | 平成28年7月1日～7月13日 | 5 調査員 | 平間亮輔 高橋純平 吉田真太郎 |
| 3 調査面積 | 23.0㎡ | | |

第265次調査では竪穴住居跡1軒、溝跡3条、土坑1基、ピット10基を検出した。各遺構及び基本層中、遺構検出面からは土師器や須恵器などの遺物が出土しているが、住居跡の掘方埋土やピットからは漆が付着した土師器の平瓶や坏が見つまっている。出土遺物や遺構の重複関係から住居跡はⅡ期官衙の時期と考えられる。



●郡山遺跡



●竪穴住居跡 (南から)

(3) 貞山堀発掘調査

- | | | | |
|--------|-------------------|--------|-----------------|
| 1 調査地 | 仙台市宮城野区蒲生地内 | 4 調査原因 | 仙台市蒲生北部土地区画整理事業 |
| 2 調査期間 | 平成28年6月27日～12月27日 | 5 調査員 | 佐藤 淳, 小泉博明 |
| 3 調査面積 | 1,100㎡ | | 株式会社吉田建設 |

貞山堀は、江戸時代から明治時代にかけて、宮城県の太平洋沿岸部に開削された運河である。今回、発掘調査を実施したのは「舟入堀」にあたり、その開削は寛文～延宝年間（1660～1680）とされる。

舟溜り跡南岸（1区）と北岸（2区）では、護岸石積みを検出した。南岸の護岸石積みは上部と下部で石材や積み方が異なっており、2時期の変遷が確認された。下部の石積みは長方形に成形された凝灰岩質の切石を段ごとに高さを揃えて構築する「布積み」で積み、上部の石積みは安山岩質の石材を用いた「落し積み」で構築されている。構築年代は、上部が近代以降、下部が近代と考えられる。北岸の護岸石積みは安山岩質の石材を用いた「落し積み」で構築されるが、その特徴がより顕著である。構築年代は近代以降と考えられる。いずれの石積みも積み直しや改修を経て、現在に至ることが判明した。沿岸部における石積み護岸の構築技術の変遷を示す土木資料として重要である。

貞山堀東岸と西岸の調査では、時期は不明ながら人為的な積土が確認された。また、1区で検出した土坑から出土した瓦類には「三引両文」が施された棟込め瓦がある。これは隣接する仙台藩の施設であった蒲生御蔵に、瓦葺きの建物が存在した可能性を指摘できる資料である。



●遺跡位置図



●北蒲生地区の貞山堀（南から）



●1区の護岸石積み（北から）



●2区の護岸石積み（北東から）

(4) 北目城跡 第8次調査

- | | | | |
|--------|---------------------------------|--------|-------------------|
| 1 調査地 | 仙台市太白区東郡山二丁目 | 3 調査面積 | 811.34㎡ |
| 2 調査期間 | 平成28年4月12日～5月31日 ・10月17日～24日 | 4 調査原因 | 宅地造成, 建売住宅建築 |
| | | 5 調査員 | 及川謙作, 吉田真太郎, 小林 航 |

北目城跡は、広瀬川の右岸に所在する平城である。城主は16世紀後半までは粟野氏であったが、永禄年間以降粟野氏は伊達氏の家臣化し、「北目給衆」と呼ばれる伊達氏の家臣たちが粟野領に派遣されていた。関ヶ原の戦いの際、伊達政宗はこの北目城に在城しており、関ヶ原の戦いの翌年に仙台城に居を移している。

今回の調査で東西方向の、幅10m、深さ2.5mの非常に大規模な堀跡が発見された。城の南辺を区画する堀と考えられる。また堀跡の北側からは溝跡や土坑、井戸跡が発見されており、陶器や磁器、茶臼などの石製品、桶底等の木製品が出土した。これらの遺構の年代は16世紀代のものと考えられる。



●北目城跡



●堀跡

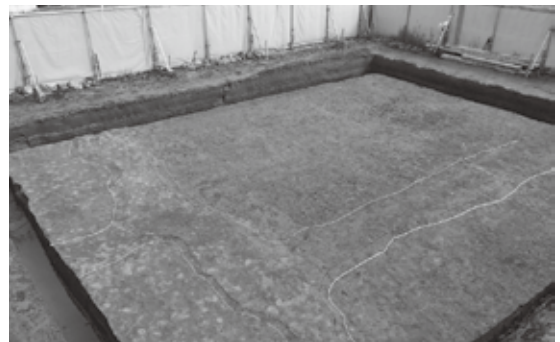
(5) 富沢遺跡 第148次調査

- | | | | |
|--------|-------------------|--------|------------|
| 1 調査地 | 仙台市太白区鹿野三丁目 | 4 調査原因 | 保育園建設 |
| 2 調査期間 | 平成28年8月12日～10月28日 | 5 調査員 | 高橋純平, 佐藤慶一 |
| 3 調査面積 | 127.2㎡ | | |

富沢遺跡は、名取川と広瀬川によって形成された後背湿地に立地する水田跡を中心とした複合遺跡である。調査地点は富沢遺跡の北西部に位置する。今回の調査では中世から近世の水田跡や延喜15年(915年)以降の平安時代の水田跡、平安時代の水田跡よりも古い水田区画痕跡を検出した。また、下層の調査においては旧石器時代のものと考えられる腐植土層を確認した。



●富沢遺跡



●平安時代の水田跡

(6) 大野田古墳群 第24次調査

- | | | | |
|--------|------------------------|--------|-------------|
| 1 調査地 | 仙台市太白区大野田五丁目 | 4 調査原因 | マンション建設 |
| 2 調査期間 | 平成28年11月16日～平成29年1月18日 | 5 調査者 | 吉田真太郎, 及川 基 |
| 3 調査面積 | 267㎡ | | |

大野田古墳群は地下鉄富沢駅の東側に位置し、名取川下流域左岸の自然堤防上の微高地に立地する。その範囲は東西約600m、南北約400mに及び、これまでの調査では、大野田1～41号墳、春日社古墳、五反田古墳、王ノ壇古墳、鳥居塚古墳の計45基の古墳が見つかった。

調査地点は、遺跡の北西部に位置し、第22次調査（平成26年度実施）で確認された円墳（大野田41号墳）の北半分にあたる墳丘と周溝を検出した。今回の調査では、周溝の堆積土から円筒埴輪と考えられる遺物が10個体出土している。



●大野田古墳群



●調査区西区埴輪出土状況

(7) 荒井広瀬遺跡 第2次調査

- | | | | |
|--------|------------------------|--------|------------|
| 1 調査地 | 仙台市若林区荒井字遠藤 | 4 調査原因 | 事務所建築工事 |
| 2 調査期間 | 平成28年12月12日～平成29年1月26日 | 5 調査員 | 庄子裕美, 佐藤慶一 |
| 3 調査面積 | 93㎡ | | |

荒井広瀬遺跡は仙台市の東部にあり、広瀬川の左岸に形成された自然堤防及び後背湿地上に立地する。調査地点は遺跡の南部に位置し、自然流路跡を1条検出した。流路跡からは土師器や石製品、木製品が出土しており、土師器はその特徴から古墳時代前期と中期のものである。また、古墳時代中期の土師器が出土した層からは曲柄又鍬などの木製品も出土している。



●荒井広瀬遺跡



●遺物の出土状況（古墳時代）

(8) 仙台城跡 第27次調査

- | | | | |
|--------|-------------------|--------|---------------|
| 1 調査地 | 仙台市青葉区川内地内 | 4 調査原因 | 国庫補助による遺構確認調査 |
| 2 調査期間 | 平成28年6月10日～10月20日 | 5 調査員 | 関根章義, 齋藤健一 |
| 3 調査面積 | 173㎡ | | |

造酒屋敷跡は、伊達政宗が大和国から職人を招き、仙台城内の一角に屋敷地を与えて酒造りを行わせた場所である。江戸時代には「御酒屋」や「御酒蔵」などと呼ばれていた。この場所については、史跡仙台城跡の性格究明のための遺構確認調査として平成20～22年度に調査を実施してきたが、平成23年度以降は東日本大震災の復旧事業を優先するために中断していた。平成28年度から調査を再開し、4回目の調査となった。今回の調査では、礎石跡や石列、溝跡、土坑、石敷などが発見されたほか、長さ75cm、幅49cm、深さ20cmの用途不明の木枠も発見された。建物跡としてまとまる遺構は確認できなかったため、今後の調査の課題となった。溝跡は北側にある前回調査区から続くもので、排水のためのものと推定され、屋敷地内の水処理の実態を解明するうえでの成果が得られた。



●仙台城跡



●第27次調査区全景（東から）

2. 遺跡の新規登録・範囲変更等

(2) 遺跡の新規登録・名称変更

①川前浦遺跡 01578

(太白区分布地図P71左)

所在地 仙台市太白区富沢字川前浦地内

経緯 平成25年度に実施した仙台市富沢駅西土地区画
整理事業に伴う試掘調査により、縄文土器や石
器等を含む遺物包含層が確認されたことから、
遺跡として登録した。



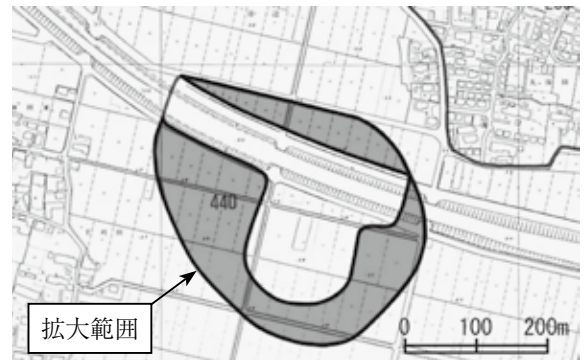
(2) 遺跡の範囲変更

①高田B遺跡 01440

(宮城野区・若林区分布地図P41左)

所在地 仙台市若林区日辺字千刈田地内

経緯 平成28年度に実施した仙台東災害復旧関連区画
整理事業に伴う試掘調査で、弥生土器等が出土
する遺物包含層や河川跡が確認されたことか
ら、遺跡範囲を拡大した。

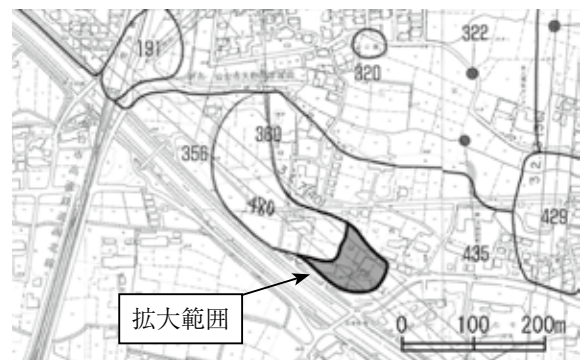


②伊古田B遺跡 01191B

(太白区分布地図P71右)

所在地 仙台市太白区大野田四丁目地内

経緯 平成7～25年度の仙台市富沢駅周辺土地区画
整理事業に伴う発掘調査で、遺構が遺跡範囲外
にも分布することが確認されたことから、遺跡
範囲を拡大した。



③桜ヶ岡公園遺跡 01562

(青葉区分布地図P81,89)

所在地 仙台市青葉区大手町

経緯 財務省東北財務局の依頼で行った試掘調査によ
り、整地層、建物跡が検出され、近世の陶器、
磁器、瓦が出土したことから、遺跡範囲を拡大
した。



IV. 指定文化財及び登録文化財一覧

| (1) 国指定文化財 | | | | | 平成29年4月1日現在 | |
|--------------------|---|----------------|----------------------------------|-------------------------------------|-------------------------------|--|
| 番号 | 名 称 | 員数 | 所在地 | 所有者(管理者) | 指定年月日 | |
| 有形文化財／建造物 | | | | | | |
| 1 | 国宝 大崎八幡宮本殿・石の間・拝殿 附 棟札1枚 | 1棟 | 青葉区八幡四丁目6-1 | 大崎八幡宮 | M36.4.15 | |
| 2 | 大崎八幡宮長床 | 1棟 | 青葉区八幡四丁目6-1 | 大崎八幡宮 | S41.6.11 | |
| 3 | 陸奥国分寺薬師堂 附 厨子1基・棟札1枚 | 1棟 | 若林区木ノ下三丁目8-1 | 陸奥国分寺 | M36.4.15 | |
| 4 | 東照宮本殿・唐門・透塀・鳥居・隨身門 附 厨子1基・棟札1枚・石灯籠34基 | 5棟 | 青葉区東照宮一丁目6-1 | 東照宮 | S28.3.31 | |
| 5 | 東北学院旧宣教師館 | 1棟 | 青葉区土樋一丁目6 | 学校法人東北学院 | H28.7.25 | |
| 有形文化財／彫刻 | | | | | | |
| 6 | 木造釈迦如来立像 | 1躯 | 青葉区八幡四丁目8-32 | 龍宝寺 | M36.4.15 | |
| 有形文化財／工芸品 | | | | | | |
| 7 | 太刀 | 1口 | 青葉区川内亀岡町62 | 亀岡八幡宮 | T3.4.17 | |
| 8 | 小紋染胴服 | 1領 | 青葉区川内26 | 仙台市(博物館) | S53.6.15 | |
| 9 | 黒漆五枚胴具足 兜・小具足付(伊達政宗所用) 附 黒羅紗地裾緋羅紗山形文陣羽織 1領 旗 1旒 | 1領 | 青葉区川内26 | 仙台市(博物館) | S54.6.6 | |
| 10 | 銀伊予札白糸威胴丸具足 兜・小具足付 附 兜巾1頭・頭巾1頭・団扇3握・軍扇2握 | 1領 | 青葉区川内26 | 仙台市(博物館) | S54.6.6 | |
| 11 | 帯(三沢初子所用) 附 総鹿子裂2枚入日記(正徳2年4月) 1通 | 12条 | 青葉区川内26 | 仙台市(博物館) | H3.6.21 | |
| 有形文化財／書跡 | | | | | | |
| 12 | 国宝 類聚国史 卷第二十五 | 1巻 | 青葉区片平二丁目1-1 | 東北大学 | S27.11.22 | |
| 13 | 国宝 史記(孝文本紀 第十) | 1巻 | 青葉区片平二丁目1-1 | 東北大学 | S27.11.22 | |
| 14 | 塵芥集 | 1冊 | 青葉区川内26 | 仙台市(博物館) | H15.5.29 | |
| 有形文化財／考古資料 | | | | | | |
| 15 | 埴輪甲 埴輪家残闕 埴輪円筒 | 2箇 1箇 1箇 | 青葉区片平二丁目1-1 | 東北大学 | S34.6.27 | |
| 16 | 陸前沼津貝塚出土品 | 一括 | 青葉区片平二丁目1-1 | 東北大学 | S38.7.1 | |
| 有形文化財／歴史資料 | | | | | | |
| 17 | 国宝 慶長遣欧使節関係資料 | 一括 | 青葉区川内26 | 仙台市(博物館) | H13.6.22 | |
| 18 | 坤輿萬国全図(版本) 附 坤輿萬国全図(着色) | 6幅 | 泉区紫山一丁目1-1 | 宮城県(図書館) | H2.6.29 | |
| 19 | 仙台藩天文学器機 | 4基 | 青葉区錦ヶ丘九丁目29-32 | 仙台市(天文台) | H24.9.6 | |
| 無形文化財 | | | | | | |
| 20 | 精好仙台平 | | 太白区根岸15-5 | 甲田綾郎 | H14.6.27 | |
| 無形民俗文化財 | | | | | | |
| 21 | 秋保の田植踊 | | 太白区秋保町湯元 太白区秋保町長袋 太白区秋保町馬場 | 湯元の田植踊保存会 長袋の田植踊保存会 馬場の田植踊保存会 | S51.5.4 S51.5.4 S51.5.4 | |
| 記念物／史跡 | | | | | | |
| 22 | 陸奥国分寺跡 | | 若林区木ノ下二丁目、三丁目 | 仙台市 | T11.10.12 | |
| 23 | 陸奥国分尼寺跡 | | 若林区白萩町 | 仙台市 | S23.12.18 | |
| 24 | 林子平墓 | | 青葉区子平町19-5 | 仙台市 | S17.7.21 | |
| 25 | 遠見塚古墳 | | 若林区遠見塚一丁目ほか | 仙台市 | S43.11.8 | |
| 26 | 岩切城跡 | | 宮城野区岩切字入山ほか | 仙台市・利府町 | S57.8.23 | |
| 27 | 仙台城跡 | | 青葉区荒巻字青葉無番地ほか | 国・東北大学・仙台市 | H15.8.27 | |
| 28 | 仙台郡山官衛遺跡群 郡山官衛遺跡 郡山廃寺跡 | | 仙台市太白区郡山二丁目、三丁目、五丁目、六丁目 | 国・仙台市ほか | H18.7.28 | |
| 記念物／名勝 | | | | | | |
| 29 | 秋保大滝 | | 太白区秋保町馬場字大滝地内 | 仙台市ほか | S17.3.7 | |
| 30 | 磐司 | | 太白区秋保町馬場字岳山地内 | 国(仙台森林管理署)・仙台市 | S20.2.22 | |
| 31 | おくのほそ道の風景地 | | 宮城野区五輪一丁目ほか、若林区木ノ下二丁目ほか | 国・県・仙台市ほか | H27.3.10 | |
| 記念物／特別天然記念物 | | | | | | |
| 32 | カモシカ | | 地域を定めず指定したもの | | S30.2.15 | |
| 記念物／天然記念物 | | | | | | |
| 33 | 苦竹のイチョウ | | 宮城野区銀杏町 | 個人(仙台市) | T15.10.20 | |
| 34 | 朝鮮ウメ | | 若林区古城二丁目 | 国(宮城刑務所) | S17.9.19 | |
| 35 | 青葉山 | | 青葉区荒巻字青葉12番地の内 | 東北大学 | S47.7.11 | |
| 36 | 姉滝 | | 太白区秋保町馬場字岳山 | 国(仙台森林管理署) | S9.8.9 | |
| 37 | 東昌寺のマルミガヤ | | 青葉区青葉町8-1 | 東昌寺 | H7.3.20 | |

IV. 指定文化財及び登録文化財一覧

(2) 県指定文化財

| 番号 | 名称 | 員数 | 所在地 | 所有者(管理者) | 指定年月日 |
|-------------------|--|------------|------------------|---------------|-----------|
| 有形文化財／建造物 | | | | | |
| 1 | 白山神社本殿 | 1棟 | 若林区木ノ下三丁目9-1 | 白山神社 | S30.3.25 |
| 2 | 諏訪神社本殿 附 棟札12枚 | 1棟 | 青葉区上愛子子宮下40 | 諏訪神社 | S38.7.2 |
| 3 | 東照宮手水舎 附 花崗岩造水盤 | 1棟 | 青葉区東照宮一丁目6-1 | 東照宮 | S39.9.4 |
| 4 | 賀茂神社本殿 附 棟札2枚 | 2棟 | 泉区古内字札1 | 賀茂神社 | S39.9.4 |
| 5 | 落合観音堂 附 棟札1枚 | 1棟 | 太白区四郎丸字落合60 | 光西寺(落合観音堂奉賛会) | S44.8.29 |
| 6 | 大崎八幡宮石鳥居 | 1基 | 青葉区八幡四丁目6-1 | 大崎八幡宮 | S45.10.30 |
| 7 | 亀岡八幡宮石鳥居 附 鳥居額 | 1基 | 青葉区川内亀岡町62 | 亀岡八幡宮 | S45.10.30 |
| 8 | 宮城県知事公館正門(旧仙台城門) | 1棟 | 青葉区広瀬町5-43 | 宮城県 | S46.11.9 |
| 9 | 陸奥国分寺薬師堂仁王門 | 1棟 | 若林区木ノ下三丁目8-1 | 陸奥国分寺 | S50.4.30 |
| 10 | 旧仙台城板倉 | 1棟 | 宮城野区岩切 | 個人 | S53.5.2 |
| 有形文化財／絵画 | | | | | |
| 11 | 松島五大堂図 | 1点 | 青葉区川内元支倉34-1 | 宮城県(美術館) | S48.1.16 |
| 12 | 松島図 | 1点 | 青葉区川内元支倉34-1 | 宮城県(美術館) | S48.1.16 |
| 13 | 宮城県庁門前図 | 1点 | 青葉区川内元支倉34-1 | 宮城県(美術館) | S48.1.16 |
| 14 | 清海曼荼羅図 附 浄土清海曼荼羅略記袋中著 | 1幅 | 若林区新寺三丁目10-12 | 成覚寺 | S49.4.30 |
| 15 | 仙台城本丸大広間障壁画扇面図 | 2双 | 青葉区川内26 | 仙台市(博物館) | H5.12.24 |
| 有形文化財／彫刻 | | | | | |
| 16 | 木造十二神将立像 | 12躯 | 若林区木ノ下二丁目8-28 | 陸奥国分寺 | S34.8.31 |
| 17 | 木造阿弥陀如来立像 | 1躯 | 泉区福岡 | 個人 | S40.5.18 |
| 18 | 木造聖観音像 | 1躯 | 若林区新寺三丁目10-12 | 成覚寺 | S49.4.30 |
| 19 | 木造不動明王立像 | 1躯 | 若林区木ノ下二丁目8-28 | 陸奥国分寺 | S50.4.30 |
| 20 | 木造毘沙門天立像 | 1躯 | 若林区木ノ下二丁目8-28 | 陸奥国分寺 | S50.4.30 |
| 21 | 木造阿弥陀如来立像 | 1躯 | 若林区新寺三丁目5-3 | 阿弥陀寺 | S55.5.30 |
| 22 | 木造菩薩立像 | 1躯 | 太白区長町一丁目7-34 | 十八夜観世音堂保存会 | H28.2.3 |
| 有形文化財／工芸品 | | | | | |
| 23 | 薙刀 | 1口 | 宮城野区小田原 | 個人 | S34.8.31 |
| 24 | 太刀 | 1口 | 太白区桜木町 | 個人 | S34.8.31 |
| 25 | 刀 | 1口 | 太白区根岸町 | 個人 | S34.8.31 |
| 26 | 刀 | 1口 | 青葉区支倉町 | 個人 | S34.8.31 |
| 27 | 刀 | 1口 | 太白区桜木町 | 個人 | S34.8.31 |
| 28 | 短刀 | 1口 | 太白区根岸町 | 個人 | S34.8.31 |
| 29 | 銅鐘 | 1口 | 泉区山の寺二丁目3-1 | 洞雲寺 | S37.6.28 |
| 30 | 銅鐘 | 1口 | 青葉区霊屋下23-5 | 瑞鳳寺 | S37.6.28 |
| 有形文化財／書跡 | | | | | |
| 31 | 観文禽譜(稿本) 禽譜(稿本) | 12冊 11帖 | 泉区紫山一丁目1-1 | 宮城県(図書館) | H15.1.31 |
| 32 | 魚蟲譜(写本) | 7巻 | 泉区紫山一丁目1-1 | 宮城県(図書館) | H15.1.31 |
| 33 | 關算四傳書(写本) | 507冊 | 泉区紫山一丁目1-1 | 宮城県(図書館) | H15.1.31 |
| 34 | 貞観政要(伏見版) | 8冊 | 泉区紫山一丁目1-1 | 宮城県(図書館) | H15.1.31 |
| 35 | 光悦謡本一百番(特製本) | 99冊 | 泉区紫山一丁目1-1 | 宮城県(図書館) | H15.1.31 |
| 36 | 生計纂要(稿本) | 88冊 | 泉区紫山一丁目1-1 | 宮城県(図書館) | H15.1.31 |
| 37 | 三航蝦夷日誌(稿本) | 35冊 | 泉区紫山一丁目1-1 | 宮城県(図書館) | H15.1.31 |
| 38 | 北海道風土記(稿本) 附図10枚 附 北海道風土記(草稿)6冊 附 琉球新誌1冊 附図1枚 附 小笠原島新誌1冊 附図1枚 | 27冊 | 泉区紫山一丁目1-1 | 宮城県(図書館) | H15.1.31 |
| 39 | 言海(稿本) | 32冊 | 泉区紫山一丁目1-1 | 宮城県(図書館) | H15.1.31 |
| 40 | 皇国地誌 附図495鋪 | 26冊 | 泉区紫山一丁目1-1 | 宮城県(図書館) | H15.7.1 |
| 41 | 朝鮮古刊本 | 46部262冊 | 泉区紫山一丁目1-1 | 宮城県(図書館) | H16.6.29 |
| 42 | 環海異聞(写本) | 16冊 | 泉区紫山一丁目1-1 | 宮城県(図書館) | H17.7.26 |
| 43 | 金城秘輶(写本) | 2冊 | 泉区紫山一丁目1-1 | 宮城県(図書館) | H17.7.26 |
| 44 | 英文翻譯彼理日本紀行(稿本) | 10冊 | 泉区紫山一丁目1-1 | 宮城県(図書館) | H17.7.26 |
| 45 | 奥州名所図会(自筆稿本) | 4冊 | 泉区紫山一丁目1-1 | 宮城県(図書館) | H17.7.26 |
| 46 | 熟語本位英和大辞典(自筆原稿) | 1本 | 泉区紫山一丁目1-1 | 宮城県(図書館) | H17.7.26 |
| 47 | 宮城県漁具図解及び略解 | 2帖 | 泉区紫山一丁目1-1 | 宮城県(図書館) | H19.2.16 |
| 48 | 奥羽観蹟聞老志 | 20冊 | 泉区紫山一丁目1-1 | 宮城県(図書館) | H19.10.26 |
| 49 | 風土記御用書出 | 66冊 | 泉区紫山一丁目1-1 | 宮城県(図書館) | H19.10.26 |
| 有形文化財／考古資料 | | | | | |
| 50 | 皮袋形土製品/上ノ原遺跡出土 | 1箇 | 太白区秋保町湯元字寺田原40-7 | 仙台市 | H24.5.1 |
| 51 | 土偶/鍛冶沢遺跡出土 | 1箇 | 青葉区川内26 | 仙台市(博物館) | H24.5.1 |
| 52 | 野川遺跡出土品 | 729点 | 宮城野区高砂二丁目22-1 | 仙台市 | H24.5.1 |

IV. 指定文化財及び登録文化財一覧

| 番号 | 名 称 | 員数 | 所在地 | 所有者(管理者) | 指定年月日 |
|-------------------|-------------------------|-----------------|-----------------|--------------|-----------|
| 有形文化財／歴史資料 | | | | | |
| 53 | 国絵図 | 52鋪, 1軸, 関係文書10 | 泉区紫山一丁目1-1 | 宮城県(図書館) | H15.7.1 |
| 54 | 仙台城下絵図 | 13鋪 | 泉区紫山一丁目1-1 | 宮城県(図書館) | H15.7.1 |
| 55 | 仙台城絵図 | 13鋪, 1帖, 1冊 | 泉区紫山一丁目1-1 | 宮城県(図書館) | H15.7.1 |
| 56 | 仙台別業・江戸屋敷等絵図 | 13鋪, 7枚, 2幅, 2冊 | 泉区紫山一丁目1-1 | 宮城県(図書館) | H15.7.1 |
| 57 | 城・要害・在郷屋敷絵図 附 関係文書1通 | 109鋪 | 泉区紫山一丁目1-1 | 宮城県(図書館) | H15.7.1 |
| 58 | 領内図 | 116鋪, 24枚, 4冊 | 泉区紫山一丁目1-1 | 宮城県(図書館) | H15.7.1 |
| 59 | 飛地領絵図 附 関係文書5件 | 18鋪 | 泉区紫山一丁目1-1 | 宮城県(図書館) | H15.7.1 |
| 60 | 蝦夷地関係絵図 | 14鋪, 16枚, 1冊 | 泉区紫山一丁目1-1 | 宮城県(図書館) | H15.7.1 |
| 61 | 境絵図 | 21鋪 | 泉区紫山一丁目1-1 | 宮城県(図書館) | H15.7.1 |
| 62 | 伊能図(中図) 附 北極出地度里程測量3冊 | 5軸 | 泉区紫山一丁目1-1 | 宮城県(図書館) | H15.7.1 |
| 63 | 仙台祭絵関係資料 | 1帖, 1巻 | 泉区紫山一丁目1-1 | 宮城県(図書館) | H17.7.26 |
| 64 | 国絵図 正保年間奥州仙台領絵図(写) | 1幅 | 青葉区川内26 | 仙台市(博物館) | H20.5.2 |
| 無形民俗文化財 | | | | | |
| 65 | 愛子の田植踊 | 青葉区下愛子 | | 愛子の田植踊保存会 | S35.4.23 |
| 66 | 大倉の役人田植踊 | 青葉区大倉 | | 大倉役人田植踊保存会 | S35.4.23 |
| 67 | 新川の田植踊 | 青葉区新川 | | 新川の田植踊保存会 | S35.4.23 |
| 68 | 芋沢の田植踊 | 青葉区芋沢 | | 芋沢の田植踊保存会 | S35.4.23 |
| 69 | 下倉の田植踊 | 青葉区大倉 | | 下倉の田植踊保存会 | S46.8.3 |
| 70 | 大崎八幡宮の能神楽 | 青葉区八幡 | | 大崎八幡宮の能神楽保存会 | S47.10.11 |
| 71 | 野口鹿踊 | 太白区秋保町馬場 | | 野口鹿踊保存会 | S47.10.11 |
| 72 | 川前鹿踊・川前剣舞 | 青葉区芋沢 | | 川前鹿踊・剣舞保存会 | S48.11.6 |
| 73 | 福岡の鹿踊・剣舞 | 泉区福岡 | | 福岡の鹿踊・剣舞保存会 | H3.8.30 |
| 74 | 滝原の顕拝 | 太白区秋保町馬場 | | 滝原の顕拝保存会 | H3.8.30 |
| 75 | 上谷刈の鹿踊・剣舞 | 泉区上谷刈 | | 上谷刈の鹿踊・剣舞保存会 | H11.10.29 |
| 76 | 大沢の田植踊 | 泉区七北田字大沢 | | 大沢田植踊保存会 | H27.2.24 |
| 天然記念物 | | | | | |
| 77 | 鷺倉神社の姥杉 | 1本 | 泉区福岡字小山19-2 | 鷺倉神社 | H10.1.16 |
| 78 | 賀茂神社のイロハモミジ | 2本 | 泉区古内字糺1 | 賀茂神社 | H11.7.2 |
| 79 | 賀茂神社のタラヨウ | 1本 | 泉区古内字糺1 | 賀茂神社 | H11.7.2 |
| (3) 市指定文化財 | | | | | |
| 有形文化財／建造物 | | | | | |
| 1 | 善応寺開山堂 | 1棟 | 宮城野区燕沢二丁目3-1 | 善応寺 | S43.2.15 |
| 2 | 旧歩兵第四連隊兵舎 | 1棟 | 宮城野区五輪一丁目3-7 | 仙台市 | S53.6.16 |
| 3 | 旧伊達邸 | 1棟 | 太白区茂庭字人来田西143-3 | 仙台市 | S58.12.1 |
| 4 | 大年寺惣門 | 1棟 | 太白区茂ヶ崎4丁目 | (仙台市) | S60.9.4 |
| 5 | 成覚寺山門(旧浄眼院殿霊屋門) | 1棟 | 若林区新寺三丁目10-12 | 成覚寺 | S61.12.20 |
| 6 | 莊嚴寺山門 | 1棟 | 青葉区新坂町12-1 | 莊嚴寺 | S61.12.20 |
| 7 | 輪王寺山門 | 1棟 | 青葉区北山一丁目6地内 | 輪王寺 | S61.12.20 |
| 8 | 大満寺虚空蔵堂 附 厨子1基 | 1棟 | 太白区向山四丁目17-1 | 大満寺 | S62.3.30 |
| 9 | 大願寺山門(旧万寿院殿霊屋門) | 1棟 | 青葉区新坂町7-1 | 大願寺 | S62.3.30 |
| 10 | 泰心院山門(旧仙台藩藩校養賢堂正門) | 1棟 | 若林区南鍛冶町100 | 泰心院 | S62.3.30 |
| 11 | 宇那禰神社本殿 附 棟札5枚 | 1棟 | 青葉区芋沢字明神12 | 宇那禰神社 | S47.12.27 |
| 12 | 臨濟院地内弁財天堂並びに堂地 | 1棟 | 青葉区臨濟院 | 個人 | S62.9.11 |
| 13 | 小滝沢橋 | 1基 | 太白区秋保町馬場字駅 | 仙台市 | S58.8.1 |
| 14 | 旧熊谷家住宅 | 1棟 | 泉区福岡字岳山9-5 | 仙台市 | S61.4.1 |
| 15 | 旧石垣家住宅 附 土蔵(米蔵)1棟 | 1棟 | 青葉区大倉字若林14-2 | 仙台市 | H6.3.29 |
| 16 | 愛宕神社本殿・拝殿 附 棟札3枚 | 2棟 | 太白区向山四丁目17-1 | 愛宕神社 | H8.1.30 |
| 17 | 毘沙門堂唐門 | 1棟 | 若林区荒町206 | 満福寺 | H8.1.30 |
| 18 | 旧姉齒家茶室(残月亭) 附 扁額「残月亭」1面 | 1棟 | 青葉区川内26 | 仙台市 | H9.7.1 |
| 有形文化財／絵画 | | | | | |
| 19 | 紙本着色伊達政宗画像(狩野探幽筆) | 1幅 | 青葉区川内26 | 仙台市(博物館) | S44.7.31 |
| 20 | 菊絵和歌屏風 | 2隻 | 青葉区川内26 | 仙台市(博物館) | S51.7.1 |
| 21 | 躑躅ヶ岡花見図屏風 | 6曲半双 | 青葉区川内26 | 個人・仙台市(博物館) | S51.7.1 |
| 22 | 菅井梅園水亭午翠図 | 1幅 | 青葉区川内26 | 仙台市(博物館) | S51.7.1 |
| 23 | 仙台城日本丸及び二ノ丸御殿障壁画 | 1双,10面 | 青葉区川内26 | 仙台市(博物館) | S60.9.4 |
| 24 | 仙台藩歴代藩主及夫人肖像画 | 31幅,2面 | 青葉区川内26 | 仙台市(博物館) | S60.9.4 |
| 25 | 絹本着色靈昭女・牡丹・芙蓉図(伊達綱宗筆) | 3幅 | 青葉区川内26 | 仙台市(博物館) | S60.9.4 |
| 26 | 紙本着色河図之図(東東洋筆) | 1幅 | 青葉区川内26 | 仙台市(博物館) | S60.9.4 |

IV. 指定文化財及び登録文化財一覧

| 番号 | 名 称 | 員数 | 所在地 | 所有者(管理者) | 指定年月日 |
|-------------------|---------------------------------------|--------|---------------|----------|-----------|
| 27 | 銅板油彩悲しみのマリア像 | 1面 | 青葉区川内26 | 仙台市(博物館) | S60.9.4 |
| 28 | 瀟湘八景図(雪村周継筆) | 6幅 | 青葉区川内26 | 仙台市(博物館) | H7.3.23 |
| 29 | 大年寺山真景図(伝高久露厓筆) | 1面 | 青葉区川内26 | 個人 | H7.3.23 |
| 有形文化財/彫刻 | | | | | |
| 30 | 木造釈迦如来坐像 | 1躯 | 青葉区北山一丁目14-1 | 輪王寺 | S51.7.1 |
| 31 | 木造釈迦如来立像 | 1躯 | 青葉区茂庭字綱木裏山4 | 大梅寺 | H2.3.19 |
| 32 | 木造毘沙門天立像 | 1躯 | 青葉区茂庭字綱木裏山4 | 大梅寺 | H2.3.19 |
| 33 | 木造安国上人坐像 | 1躯 | 若林区土樋一丁目11-16 | 真福寺 | H2.3.19 |
| 34 | 宝冠釈迦如来坐像 | 1躯 | 青葉区国見一丁目15-1 | 壽徳寺 | H2.3.19 |
| 35 | 木造雲居希摩坐像 | 1躯 | 青葉区茂庭字綱木裏山4 | 大梅寺 | H9.3.25 |
| 36 | 木造大元帥明王立像 厨子入 | 1躯 | 青葉区八幡四丁目6-1 | 大崎八幡宮 | H9.3.25 |
| 37 | 木造阿弥陀如来坐像 | 1躯 | 青葉区三条町7-27 | 大法寺 | H10.3.24 |
| 38 | 木造阿弥陀三尊像 | 3躯 | 宮城野区榴岡四丁目10-1 | 円徳寺 | H10.3.24 |
| 39 | 木造阿弥陀如来立像 | 1躯 | 若林区新寺二丁目4-10 | 報恩寺 | H10.3.24 |
| 40 | 木造愛宕尊騎馬像・六地藏菩薩立像 | 7躯 | 青葉区新坂町6-1 | 正圓寺 | H10.3.24 |
| 41 | 舞楽面 陵王, 納曾利 | 各1面 | 若林区木ノ下三丁目9-1 | 白山神社 | H14.3.22 |
| 有形文化財/工芸品 | | | | | |
| 42 | 銅造薬師十二神持像掛額 | 1面 | 若林区木ノ下三丁目8-1 | 陸奥国分寺 | S51.7.1 |
| 43 | 梵鐘 | 1口 | 太白区向山四丁目4-1 | 大満寺 | S52.3.1 |
| 44 | 仙台藩歴代藩主所用具足 | 11領 | 青葉区川内26 | 仙台市(博物館) | S60.9.4 |
| 45 | 服飾類 伊達政宗所用 | 一括 | 青葉区川内26 | 仙台市(博物館) | S60.9.4 |
| 46 | 孔雀羽根織込陣羽織 伊達重村所用 | 1領 | 青葉区川内26 | 仙台市(博物館) | S60.9.4 |
| 47 | 茶杓 仙台藩歴代藩主作 | 61箇 | 青葉区川内26 | 仙台市(博物館) | S60.9.4 |
| 48 | 仙台城旧本丸御殿金具 | 2個 | 青葉区川内26 | 仙台市(博物館) | S60.9.4 |
| 49 | 花鳥山水孔雀羽雪薄紋散蒔絵十三弦琴 附 黒漆松竹梅鶴亀蒔絵琴箱 1合 | 1面 | 青葉区川内26 | 仙台市(博物館) | S60.9.4 |
| 50 | 黒漆五枚胴具足(伊達政宗所用・菅野正左衛門重成拝領) | 1領 | 青葉区川内26 | 仙台市(博物館) | H20.3.24 |
| 51 | 朱罨漆六枚胴具足 三宝荒神形兜付(伝上杉謙信所用) | 1領 | 青葉区川内26 | 仙台市(博物館) | H20.3.24 |
| 52 | 脇差 附 金梨地葵紋拵 | 1口 | 青葉区川内26 | 仙台市(博物館) | H20.3.24 |
| 53 | 葵紋菊蒔絵耳盤 | 1具 | 青葉区川内26 | 仙台市(博物館) | H24.12.21 |
| 54 | 竹菱梅葵紋蒔絵女乗物 | 1挺 | 青葉区川内26 | 仙台市(博物館) | H26.7.31 |
| 有形文化財/書跡 | | | | | |
| 55 | 雲居禅師墨跡三幅対 | 3幅 | 青葉区茂庭字綱木裏山4 | 大梅寺 | S51.7.1 |
| 有形文化財/古文書 | | | | | |
| 56 | 印章 仙台藩歴代藩主所用 | 227顆 | 青葉区川内26 | 仙台市(博物館) | S60.9.4 |
| 57 | 伊達治家記録(仙台市博物館本) | 696冊 | 青葉区川内26 | 仙台市(博物館) | S60.9.4 |
| 58 | 伊達世臣家譜及続編(仙台市博物館本) | 268冊 | 青葉区川内26 | 仙台市(博物館) | S60.9.4 |
| 59 | 伊達出自正統世次考(仙台市博物館本) | 25冊 | 青葉区川内26 | 仙台市(博物館) | S60.9.4 |
| 60 | 林子平自筆写本絵図類 附 六無齋遺詠 1冊 | 8枚 | 青葉区川内26 | 仙台市(博物館) | S60.9.4 |
| 61 | 支倉家文書 | 一括 | 青葉区川内26 | 仙台市(博物館) | S60.9.4 |
| 62 | 大梅寺所蔵文書(慈悲尾山寺関連文書) | 1巻 | 青葉区茂庭字綱木裏山4 | 大梅寺 | H15.3.25 |
| 有形文化財/考古資料 | | | | | |
| 63 | 伊達政宗墓所出土品 | 一括 | 青葉区川内26 | 仙台市(博物館) | S60.9.4 |
| 64 | 伊古田遺跡出土土偶 | 4箇 | 青葉区国分町三丁目7-1 | 仙台市 | H6.3.29 |
| 65 | 戸ノ内遺跡方形周溝墓出土土器 | 2箇 | 青葉区国分町三丁目7-1 | 仙台市 | H6.3.29 |
| 66 | 中在家南遺跡出土遺物 | 1,894点 | 宮城野区高砂二丁目22-1 | 仙台市 | H15.3.25 |
| 67 | 押口遺跡出土遺物 | 292点 | 宮城野区高砂二丁目22-1 | 仙台市 | H15.3.25 |
| 68 | 春日社古墳出土副葬品 | 一括 | 青葉区国分町三丁目7-1 | 仙台市 | H24.4.10 |
| 有形文化財/歴史資料 | | | | | |
| 69 | 晴宗公采地下賜録 | 2冊 | 青葉区川内26 | 仙台市(博物館) | S51.7.1 |
| 70 | 芭蕉句碑 | 1基 | 若林区木ノ下二丁目70 | 陸奥国分寺 | S51.7.1 |
| 71 | 大淀三千風供養碑 | 1基 | 若林区木ノ下二丁目70 | 陸奥国分寺 | S51.7.1 |
| 72 | 芭蕉句碑 | 1基 | 宮城野区榴ヶ岡23 | 榴岡天満宮 | S52.3.1 |
| 73 | 原町苦竹の道知るべ石 | 1基 | 宮城野区原町三丁目 | 仙台市 | S52.3.1 |
| 74 | 澱不動尊文永十年板碑 | 1基 | 青葉区広瀬町8-1 | 澱町むつみ会 | H6.3.29 |
| 75 | 堤人形土型 | 292点 | 青葉区堤町 | 個人 | H11.2.1 |
| 76 | 仙台城及び江戸上屋敷主要建物姿絵図 | 1巻 | 青葉区川内26 | 仙台市(博物館) | H11.2.1 |
| 77 | 玉蟲左大夫「航米日録」及び関係資料 | 48件 | 青葉区川内26 | 仙台市(博物館) | H11.3.23 |
| 78 | 幕府提出用仙台北下絵図 | 1鋪 | 青葉区川内26 | 仙台市(博物館) | H12.4.28 |
| 79 | 藩政用仙台北下絵図 | 5鋪 | 青葉区川内26 | 仙台市(博物館) | H12.4.28 |
| 80 | 仙台北下鳥瞰図 | 1幅, 1面 | 青葉区川内26 | 仙台市(博物館) | H12.4.28 |
| 81 | 仙台藩修復帳 | 1冊 | 青葉区荒巻字青葉6-6 | 東北大学 | H12.4.28 |

IV. 指定文化財及び登録文化財一覧

| 番号 | 名称 | 員数 | 所在地 | 所有者(管理者) | 指定年月日 |
|-------------------|---------------------------------|--------|---------------------|---------------------|-----------|
| 82 | 伊達政宗和歌詠草「入そめて」 附 春慶塗印籠蓋造箱 1合 | 1幅 | 青葉区川内26 | 仙台市(博物館) | H13.3.22 |
| 83 | 旧大橋の擬宝珠 | 1口 | 青葉区川内26 | 仙台市(博物館) | H13.3.22 |
| 84 | 堤人形土型 | 1,759点 | 青葉区堤町 | 個人 | H15.3.25 |
| 85 | 朴沢学園裁縫教育資料 | 一括 | 青葉区川平二丁目26-1 | 学校法人朴沢学園 | H23.7.1 |
| 有形民俗文化財 | | | | | |
| 86 | 上前十三塚 | 13基 | 太白区坪沼 | 個人 | H2.3.19 |
| 87 | 源頼政鶴退治図絵馬 | 1面 | 太白区向山四丁目17-1 | 愛宕神社 | H4.7.7 |
| 88 | 牛若丸剣道修行図絵馬 | 1面 | 太白区向山四丁目17-1 | 愛宕神社 | H4.7.7 |
| 89 | 中村景貞乗馬図絵馬 | 1面 | 太白区四郎九字落合59 | 光西寺(落合観音堂奉賛会) | H4.7.7 |
| 90 | 曳馬図絵馬 | 1面 | 太白区四郎九字落合59 | 光西寺(落合観音堂奉賛会) | H4.7.7 |
| 91 | 宇治川先陣図絵馬 | 1面 | 太白区四郎九字落合59 | 光西寺(落合観音堂奉賛会) | H4.7.7 |
| 92 | 金銅板押出三重塔絵馬 | 1面 | 太白区四郎九字落合59 | 光西寺(落合観音堂奉賛会) | H4.7.7 |
| 93 | 旧石切町の石工用具(個人蔵) | 509点 | 青葉区八幡 | 個人 | H16.11.30 |
| 94 | 旧石切町の石工用具(個人蔵) | 299点 | 青葉区八幡 | 個人 | H16.11.30 |
| 無形民俗文化財 | | | | | |
| 95 | 馬場愛宕神社神楽 | | 太白区秋保町馬場 | 馬場愛宕神社神楽保存会 | S61.8.1 |
| 96 | 榊流青麻神楽 | | 宮城野区岩切字青麻沢 | 榊流青麻神楽保存会 | H3.10.1 |
| 97 | 生出森八幡神楽 | | 太白区茂庭 | 生出森八幡神楽保存会 | H3.10.1 |
| 98 | 大崎八幡宮の松焚祭(どんと祭) | | 青葉区八幡四丁目6-1 | 大崎八幡宮 | H17.1.17 |
| 史跡 | | | | | |
| 99 | 善応寺横穴古墳群 | | 宮城野区燕沢二丁目 | 善応寺 | S43.2.15 |
| 100 | 三沢初子の墓など | | 宮城野区榴岡五丁目4 | 仙台市 | S47.2.1 |
| 101 | 刀工本郷国包各代の墓所 | | 若林区新寺二丁目7-33 | 善導寺 | S55.10.20 |
| 102 | 経ヶ峯伊達家墓所 | | 青葉区霊屋下 | 仙台市ほか | S59.7.21 |
| 103 | 西館跡 | | 青葉区下愛子 | 個人 | S50.12.11 |
| 104 | 郷六城跡 | | 青葉区郷六 | 個人 | S50.12.11 |
| 105 | 栽松院墓所 | | 泉区根白石字館下 | 満興寺 | S43.3.1 |
| 106 | 松森焔硝藏跡 | | 泉区南光台東二丁目35-8 | 仙台市 | S62.5.1 |
| 107 | 東光寺の石窟群域・西平場 | | 宮城野区岩切字入山 | 仙台市(東光寺)・東光寺 | H18.1.17 |
| 天然記念物 | | | | | |
| 108 | 霊屋下セコイヤ類化石林 | | 青葉区米ヶ袋一丁目, 三丁目, 霊屋下 | 宮城県 | S48.8.6 |
| 109 | 大梅寺のヒヨクヒバ | 1本 | 青葉区茂庭字綱木裏山4 | 大梅寺 | S52.3.1 |
| 110 | 簪桜 | 3本 | 青葉区愛子中央 | 個人 | S61.5.30 |
| 111 | 泉ヶ岳のミズバショウほか湿生植物群生地 | | 泉区福岡字岳山 | 仙台市 | S40.5.12 |
| 112 | 賀茂神社のアラカン | 2本 | 泉区古内字糺1 | 賀茂神社 | S60.4.25 |
| 113 | 仙台北二の丸跡南西境の杉並木(部分) | 13本 | 仙台市青葉区川内12-2 | 国(財務省東北財務局) 東北大学 | H18.12.5 |
| 114 | 子平町の藤 | 1株 | 仙台市青葉区子平町 | 個人 | H23.7.1 |
| (4) 国登録文化財 | | | | | |
| 有形文化財/建造物 | | | | | |
| 1 | 青下第1ダム | 1基 | 青葉区熊ヶ根字大原道17-2地先 | 仙台市水道事業管理者 | H11.7.19 |
| 2 | 青下第1ダム取水塔 | 1基 | 青葉区熊ヶ根字大原道17-2地先 | 仙台市水道事業管理者 | H11.7.19 |
| 3 | 青下隧道入口 | 1基 | 青葉区大倉字大原新田12-7地先 | 仙台市水道事業管理者 | H11.7.19 |
| 4 | 青下第2ダム | 1基 | 青葉区熊ヶ根字大原道27-2地先 | 仙台市水道事業管理者 | H11.7.19 |
| 5 | 青下第3ダム | 1基 | 青葉区大倉字前原1-2地先 | 仙台市水道事業管理者 | H11.7.19 |
| 6 | 青下量水堰 | 1基 | 青葉区大倉字西原38地先 | 仙台市水道事業管理者 | H11.7.19 |
| 7 | 青下ダム旧管理事務所 | 1棟 | 青葉区熊ヶ根字大原道18地先 | 仙台市水道事業管理者 | H11.7.19 |
| 8 | 青下ダム記念碑 | 1基 | 青葉区熊ヶ根字大原道18地先 | 仙台市水道事業管理者 | H11.7.19 |
| 9 | 中原系苦地取水口 | 1基 | 青葉区芋沢字中田西29-1地先 | 仙台市水道事業管理者 | H11.7.19 |
| 10 | 中原浄水場旧管理事務所 | 1棟 | 青葉区芋沢字中原24地先 | 仙台市水道事業管理者 | H11.7.19 |
| 11 | 荒巻配水池入口 | 1基 | 青葉区国見三丁目6-1地先 | 仙台市水道事業管理者 | H11.7.19 |
| 12 | 三居沢発電所 | 1棟 | 青葉区荒巻三居沢16 | 東北電力株式会社宮城支店 | H11.9.7 |
| 13 | 菊地家住宅主屋 | 1棟 | 青葉区芋沢 | 個人 | H12.5.25 |
| 14 | 菊地家住宅隠居所 | 1棟 | 青葉区芋沢 | 個人 | H12.5.25 |
| 15 | 菊地家住宅板倉 | 1棟 | 青葉区芋沢 | 個人 | H12.5.25 |
| 16 | 菊地家住宅土蔵 | 1棟 | 青葉区芋沢 | 個人 | H12.5.25 |
| 17 | 庄子屋醬油店店舗及び住宅 | 1棟 | 青葉区八幡 | 個人 | H12.12.20 |
| 18 | 門間箆笥店主屋 | 1棟 | 若林区南鍛冶町143 | (株)門間箆笥店 | H14.3.12 |
| 19 | 門間箆笥店板倉 | 1棟 | 若林区南鍛冶町143 | (株)門間箆笥店 | H14.3.12 |
| 20 | 門間箆笥店稲荷社 | 1棟 | 若林区南鍛冶町143 | (株)門間箆笥店 | H14.3.12 |
| 21 | 門間箆笥店指物工房 | 1棟 | 若林区南鍛冶町143 | (株)門間箆笥店 | H14.3.12 |
| 22 | 門間箆笥店塗り工房 | 1棟 | 若林区南鍛冶町143 | (株)門間箆笥店 | H14.3.12 |

IV. 指定文化財及び登録文化財一覧

| 番号 | 名 称 | 員数 | 所在地 | 所有者(管理者) | 指定年月日 |
|-------------------|------------------------------|--------|----------------|----------------|-----------|
| 23 | 大崎八幡宮社務所 | 1棟 | 青葉区八幡四丁目170 | 大崎八幡宮 | H23.7.25 |
| 24 | 大崎八幡宮旧宮司宿舎 | 1棟 | 青葉区八幡四丁目170 | 大崎八幡宮 | H23.7.25 |
| 25 | 大崎八幡宮神馬舎 | 1棟 | 青葉区八幡四丁目170 | 大崎八幡宮 | H23.7.25 |
| 26 | 東北学院大学本館(旧東北学院専門部校舎) | 1棟 | 青葉区土樋1-1 | 学校法人東北学院 | H26.12.19 |
| 27 | ラーハウザー記念東北学院礼拝堂 | 1棟 | 青葉区土樋1-1 | 学校法人東北学院 | H26.12.19 |
| 28 | 東北学院大学大学院棟(旧シュネーター記念東北学院図書館) | 1棟 | 青葉区土樋1-1 | 学校法人東北学院 | H26.12.19 |
| 有形文化財／歴史資料 | | | | | |
| 29 | 紙芝居資料 | 5,652点 | 泉区紫山一丁目1-1 | 宮城県(図書館) | H18.3.31 |
| (5) 市登録文化財 | | | | | |
| 有形文化財／建造物 | | | | | |
| 1 | 安藤家住宅 | 1棟 | 青葉区宮町 | 個人 | H7.9.5 |
| 2 | 大滝不動堂 | 1棟 | 太白区秋保町馬場字大滝11 | 西光寺 | H7.9.5 |
| 3 | 釈迦堂 | 1棟 | 宮城野区榴岡四丁目11-11 | 孝勝寺 | H7.9.5 |
| 4 | 壽徳寺山門 | 1棟 | 青葉区国見一丁目15-1 | 壽徳寺 | H7.9.5 |
| 5 | 松音寺山門 | 1棟 | 若林区新寺四丁目6-28 | 松音寺 | H7.9.5 |
| 6 | 稱念寺本堂 | 1棟 | 青葉区新坂町10-3 | 稱念寺 | H7.9.5 |
| 7 | 昌繁寺山門・観音堂 | 2棟 | 青葉区新坂町13-1 | 昌繁寺 | H7.9.5 |
| 8 | 正楽寺本堂・山門 | 2棟 | 若林区新寺二丁目6-35 | 正楽寺 | H7.9.5 |
| 9 | 榴岡天満宮唐門 | 1棟 | 宮城野区榴ヶ岡23 | 榴岡天満宮 | H7.9.5 |
| 10 | 仏眼寺本堂 | 1棟 | 若林区荒町35 | 仏眼寺 | H7.9.5 |
| 11 | 陸奥国分寺鐘楼 | 1棟 | 若林区木ノ下三丁目8 | 陸奥国分寺 | H7.9.5 |
| 12 | 陸奥国分寺准胝観音堂 | 1棟 | 若林区木ノ下二丁目4 | 陸奥国分寺 | H7.9.5 |
| 13 | 冷源寺山門 | 1棟 | 若林区成田町125 | 冷源寺 | H7.9.5 |
| 14 | 大崎八幡宮石段 | 1基 | 青葉区八幡四丁目6-1 | 大崎八幡宮 | H7.9.5 |
| 15 | 亀岡八幡宮石段 | 1基 | 青葉区川内亀岡町62 | 亀岡八幡宮 | H7.9.5 |
| 16 | 東照宮石段 | 2基 | 青葉区東照宮一丁目6-1 | 東照宮 | H7.9.5 |
| 17 | 仙岳院本堂 | 1棟 | 青葉区東照宮一丁目1-16 | 仙岳院 | H8.3.5 |
| 18 | 清浄光院本堂 | 1棟 | 青葉区宮町五丁目1-11 | 清浄光院 | H8.3.5 |
| 19 | 延寿院本堂・地藏堂 | 2棟 | 青葉区宮町五丁目6-18 | 延寿院 | H8.3.5 |
| 20 | 善入院観音堂 | 1棟 | 宮城野区原町一丁目1-67 | 善入院 | H8.3.5 |
| 21 | 瑞鳳寺高尾門 | 1棟 | 青葉区霊屋下23-5 | 瑞鳳寺 | H8.3.5 |
| 22 | 生出森八幡神社里宮 | 1棟 | 太白区茂庭字中ノ瀬西31 | 生出森八幡神社 | H8.3.5 |
| 23 | 北山羽黒神社境内社 | 1棟 | 青葉区北山二丁目8-15 | 羽黒神社 | H8.3.5 |
| 24 | 愛宕神社神門 | 1棟 | 太白区向山四丁目17-1 | 愛宕神社 | H8.3.5 |
| 有形文化財／彫刻 | | | | | |
| 25 | 十一面観音菩薩立像 | 1躯 | 宮城野区燕沢二丁目3-1 | 善応寺 | H9.3.25 |
| 26 | 毘沙門天立像 | 1躯 | 宮城野区燕沢二丁目3-1 | 善応寺 | H9.3.25 |
| 27 | 阿弥陀如来坐像 | 1躯 | 青葉区新坂町13-1 | 昌繁寺 | H9.3.25 |
| 28 | 釈迦三尊坐像 | 3躯 | 青葉区東照宮一丁目1-16 | 仙岳院 | H9.3.25 |
| 29 | 阿弥陀如来坐像 | 1躯 | 青葉区東照宮一丁目1-16 | 仙岳院 | H9.3.25 |
| 30 | 薬師三尊十二神将立像 | 15躯 | 青葉区東照宮一丁目1-16 | 仙岳院 | H9.3.25 |
| 31 | 五大明王像 | 5躯 | 青葉区東照宮一丁目1-16 | 仙岳院 | H9.3.25 |
| 32 | 馬頭観音菩薩坐像 | 1躯 | 青葉区東照宮一丁目1-16 | 仙岳院 | H9.3.25 |
| 33 | 宝冠阿弥陀如来坐像 | 1躯 | 青葉区東照宮一丁目1-16 | 仙岳院 | H9.3.25 |
| 34 | 日光・月光菩薩立像 | 2躯 | 若林区木ノ下二丁目2-28 | 陸奥国分寺 | H9.3.25 |
| 35 | 釈迦如来坐像 附 胎内仏1躯、名札1枚 | 1躯 | 若林区新寺四丁目7-6 | 大林寺 | H9.3.25 |
| 36 | 木造 阿弥陀如来二十五菩薩像及び地藏菩薩立像 | 27躯 | 若林区新寺二丁目4-10 | 報恩寺 | H10.3.24 |
| 37 | 木造 観世音・勢至菩薩坐像 | 2躯 | 若林区新寺三丁目5-3 | 阿弥陀寺 | H10.3.24 |
| 38 | 木造 聖観音菩薩立像 | 1躯 | 若林区新寺三丁目5-3 | 阿弥陀寺 | H10.3.24 |
| 39 | 木造 地藏菩薩立像 | 4躯 | 青葉区宮町五丁目1-11 | 清浄光院 | H10.3.24 |
| 40 | 木造 不動三尊立像 | 3躯 | 青葉区宮町五丁目1-11 | 清浄光院 | H10.3.24 |
| 41 | 木造 閻魔十王像 | 11躯 | 青葉区宮町五丁目1-11 | 清浄光院 | H10.3.24 |
| 無形民俗文化財 | | | | | |
| 42 | 木ノ下白山神社丹波神楽 | 若林区木ノ下 | | 木ノ下白山神社丹波神楽保存会 | H8.3.5 |
| 43 | 七郷神社丹波神楽 | 若林区荒井 | | 七郷神社丹波神楽保存会 | H8.3.5 |
| 44 | 仙台東照宮神楽 | 青葉区東照宮 | | 仙台東照宮神楽保存会 | H8.3.5 |
| 45 | 秋保神社神楽 | 太白区秋保町 | | 秋保神社神楽保存会 | H8.3.5 |
| 46 | 通町熊野神社神楽 | 青葉区通町 | | 通町熊野神社神楽保存会 | H8.3.5 |

V. 仙台市文化財調査報告書刊行目録

| 番号 | 書名 | 番号 | 書名 |
|------|-------------------------------------|------|-------------------------------------|
| 第1集 | 天然記念物霊屋下セコイヤ化石林調査報告書(昭和39年4月) | 第40集 | 仙台市高速鉄道関係遺跡調査概報Ⅰ(昭和57年3月) |
| 第2集 | 仙台北城(昭和42年3月) | 第41集 | 年報3(昭和57年3月) |
| 第3集 | 仙台市燕沢善心寺横穴古墳群調査報告書(昭和43年3月) | 第42集 | 郡山遺跡-宅地造成に伴う緊急発掘調査-(昭和57年3月) |
| 第4集 | 史跡陸奥国分尼寺跡環境整備並びに調査報告書(昭和44年3月) | 第43集 | 栗遺跡(昭和57年8月) |
| 第5集 | 仙台市南小泉法領塚古墳調査報告書(昭和47年8月) | 第44集 | 鴻ノ巣遺跡発掘調査報告書(昭和57年12月) |
| 第6集 | 仙台市荒巻五本松窯跡発掘調査報告書(昭和48年10月) | 第45集 | 茂庭-茂庭住宅団地造成工事地内遺跡発掘調査報告書-(昭和58年3月) |
| 第7集 | 仙台市富沢裏町古墳発掘調査報告書(昭和49年3月) | 第46集 | 郡山遺跡Ⅲ-昭和57年度発掘調査概報-(昭和58年3月) |
| 第8集 | 仙台市向山愛宕山横穴群発掘調査報告書(昭和49年5月) | 第47集 | 仙台平野の遺跡群Ⅱ-昭和57年度発掘調査報告書-(昭和58年3月) |
| 第9集 | 仙台市根岸町宗禅寺横穴群発掘調査報告書(昭和51年3月) | 第48集 | 史跡遠見塚古墳昭和57年度環境整備予備調査概報(昭和58年3月) |
| 第10集 | 仙台市中田町安久東遺跡発掘調査概報(昭和51年3月) | 第49集 | 仙台市文化財分布調査報告Ⅰ(昭和58年3月) |
| 第11集 | 史跡遠見塚古墳環境整備予備調査概報(昭和51年3月) | 第50集 | 岩切畑中遺跡発掘調査報告書(昭和58年3月) |
| 第12集 | 史跡遠見塚古墳環境整備第二次予備調査概報(昭和52年3月) | 第51集 | 仙台市文化財分布地図(昭和58年3月) |
| 第13集 | 南小泉遺跡-範囲確認調査報告書-(昭和53年3月) | 第52集 | 南小泉遺跡-都市計画街路建設工事関係第2次調査報告-(昭和58年3月) |
| 第14集 | 栗遺跡発掘調査報告書(昭和54年3月) | 第53集 | 中田畑中遺跡発掘調査報告書(昭和58年3月) |
| 第15集 | 史跡遠見塚古墳昭和53年度環境整備予備調査概報(昭和54年3月) | 第54集 | 神明社窯跡発掘調査報告書(昭和58年3月) |
| 第16集 | 六反田遺跡発掘調査(第2・3次)のあらまし(昭和54年3月) | 第55集 | 南小泉遺跡-青葉女子学園移転新営工事地内調査報告-(昭和58年3月) |
| 第17集 | 北屋敷遺跡(昭和54年3月) | 第56集 | 仙台市高速鉄道関係遺跡調査概報Ⅱ(昭和58年3月) |
| 第18集 | 榊江遺跡発掘調査報告書(昭和55年3月) | 第57集 | 年報4(昭和58年3月) |
| 第19集 | 仙台市地下鉄関係分布調査報告書(昭和55年3月) | 第58集 | 今泉城跡発掘調査報告書(昭和58年3月) |
| 第20集 | 史跡遠見塚古墳昭和54年度環境整備予備調査概報(昭和55年3月) | 第59集 | 下ノ内浦遺跡(昭和58年3月) |
| 第21集 | 仙台市開発関係遺跡調査報告書Ⅰ(昭和55年3月) | 第60集 | 南小泉遺跡-倉庫建築に伴う緊急発掘調査報告書-(昭和58年3月) |
| 第22集 | 経ヶ峰(昭和55年3月) | 第61集 | 山口遺跡Ⅱ-仙台市体育館建設予定地-(昭和59年2月) |
| 第23集 | 年報1(昭和55年3月) | 第62集 | 燕沢遺跡(昭和59年3月) |
| 第24集 | 今泉城跡発掘調査報告書(昭和55年8月) | 第63集 | 史跡陸奥国分寺跡昭和58年度環境整備予備調査概報(昭和59年3月) |
| 第25集 | 三神峯遺跡発掘調査報告書(昭和55年12月) | 第64集 | 郡山遺跡Ⅳ-昭和58年度発掘調査概報-(昭和59年3月) |
| 第26集 | 史跡遠見塚古墳昭和55年度環境整備予備調査概報(昭和56年3月) | 第65集 | 仙台平野の遺跡群Ⅲ-昭和58年度発掘調査報告書-(昭和59年3月) |
| 第27集 | 史跡陸奥国分寺跡昭和55年度環境整備予備調査概報(昭和56年3月) | 第66集 | 年報5(昭和59年3月) |
| 第28集 | 年報2(昭和56年3月) | 第67集 | 富沢水田遺跡-第1冊-泉崎前地区(昭和59年3月) |
| 第29集 | 郡山遺跡Ⅰ-昭和55年度発掘調査概報-(昭和56年3月) | 第68集 | 南小泉遺跡-都市計画街路建設工事関係第3次調査報告-(昭和59年3月) |
| 第30集 | 山田上ノ台遺跡発掘調査概報(昭和56年3月) | 第69集 | 仙台市高速鉄道関係遺跡調査概報Ⅲ(昭和59年3月) |
| 第31集 | 仙台市開発関係遺跡調査報告書Ⅱ(昭和56年3月) | 第70集 | 戸ノ内遺跡発掘調査報告書(昭和59年3月) |
| 第32集 | 鴻ノ巣遺跡発掘調査報告書(昭和56年3月) | 第71集 | 後河原遺跡(昭和59年3月) |
| 第33集 | 山口遺跡発掘調査報告書(昭和56年3月) | 第72集 | 六反田遺跡Ⅱ(昭和59年3月) |
| 第34集 | 六反田遺跡発掘調査報告書(昭和56年12月) | 第73集 | 仙台市文化財分布調査報告Ⅱ(昭和59年3月) |
| 第35集 | 南小泉遺跡-都市計画街路建設工事関係第1次調査報告-(昭和57年3月) | 第74集 | 郡山遺跡Ⅴ-昭和59年度発掘調査概報-(昭和60年3月) |
| 第36集 | 北前遺跡発掘調査報告書(昭和57年3月) | 第75集 | 仙台平野の遺跡群Ⅳ-昭和59年度発掘調査報告書-(昭和60年3月) |
| 第37集 | 仙台平野の遺跡群Ⅰ-昭和56年度発掘調査報告書-(昭和57年3月) | 第76集 | 仙台北城三ノ丸跡発掘調査報告書(昭和60年3月) |
| 第38集 | 郡山遺跡Ⅱ-昭和56年度発掘調査概報-(昭和57年3月) | 第77集 | 山田上ノ台遺跡-昭和59年度発掘調査報告書-(昭和60年3月) |
| 第39集 | 燕沢遺跡発掘調査報告書(昭和57年3月) | 第78集 | 中田畑中遺跡-第2次発掘調査報告書-(昭和60年3月) |

V. 仙台市文化財調査報告書刊行目録

| 番号 | 書名 | 番号 | 書名 |
|-------|---|-------|--|
| 第79集 | 欠ノ上I遺跡発掘調査報告書(昭和60年3月) | 第121集 | 仙台市文化財分布調査報告書VI(昭和63年3月) |
| 第80集 | 南小泉遺跡-第12次発掘調査報告書-(昭和60年3月) | 第122集 | 年報9(昭和63年3月) |
| 第81集 | 南小泉遺跡-第13次発掘調査報告書-(昭和60年3月) | 第123集 | 鴻ノ巣遺跡(平成元年3月) |
| 第82集 | 仙台市高速鉄道関係遺跡調査概報IV(昭和60年3月) | 第124集 | 郡山遺跡IX-昭和63年度発掘調査概報-(昭和元年3月) |
| 第83集 | 年報6(昭和60年3月) | 第125集 | 仙台平野の遺跡群VII-昭和63年度発掘調査報告書-(平成元年3月) |
| 第84集 | 仙台市文化財分布調査報告書III(昭和60年3月) | 第126集 | 富沢遺跡・泉崎遺跡-仙台市高速鉄道関係遺跡発掘調査報告書I-(平成元年3月) |
| 第85集 | 宮城県仙台市愛宕山装飾横穴古墳発掘調査報告書(昭和60年8月) | 第127集 | 上野遺跡-電力鉄塔関係遺跡発掘調査報告書-(平成元年3月) |
| 第86集 | 郡山遺跡VI-昭和60年度発掘調査概報-(昭和61年3月) | 第128集 | 富沢・泉崎浦・山口遺跡-富沢遺跡第36~48次・泉崎浦遺跡第4次・山口遺跡第5~8次発掘調査報告書-(平成元年3月) |
| 第87集 | 仙台平野の遺跡群V-昭和60年度発掘調査報告書-(昭和61年3月) | 第129集 | 北前遺跡第3次発掘調査報告書(平成元年3月) |
| 第88集 | 上野遺跡市道十文字線発掘調査略報(昭和61年3月) | 第130集 | 茂ヶ崎横穴墓群(平成元年3月) |
| 第89集 | 仙台市高速鉄道関係遺跡調査概報V(昭和61年3月) | 第131集 | 南小泉遺跡-第15次発掘調査報告書-(平成元年3月) |
| 第90集 | 若林城跡-平安時代の集落跡-(昭和61年3月) | 第132集 | 年報10(平成元年3月) |
| 第91集 | 東北電力鉄塔関係遺跡調査報告書(昭和61年3月) | 第133集 | 郡山遺跡X-平成元年度発掘調査概報-(平成2年3月) |
| 第92集 | 五城中学校北窯跡発掘調査報告書(昭和61年3月) | 第134集 | 仙台平野の遺跡群IX-平成元年度発掘調査報告書-(平成2年3月) |
| 第93集 | 仙台市文化財分布調査報告書IV(昭和61年3月) | 第135集 | 富沢・泉崎浦・山口遺跡(2)-富沢遺跡第50~56次・山口遺跡第10・12次発掘調査報告書-(平成2年3月) |
| 第94集 | 年報7(昭和61年3月) | 第136集 | 下ノ内遺跡-仙台市高速鉄道関係遺跡発掘調査報告書II-(平成2年3月) |
| 第95集 | 柳生-土地区画整理事業に伴う柳生地区の遺跡分布調査と、松木遺跡の発掘調査報告書-(昭和62年3月) | 第137集 | 茂庭けんとう城・東館跡発掘調査報告書(平成2年3月) |
| 第96集 | 郡山遺跡VII-昭和61年度発掘調査概報-(昭和62年3月) | 第138集 | 大野田古墳群発掘調査報告書(平成2年3月) |
| 第97集 | 仙台平野の遺跡群VI-昭和61年度発掘調査報告書-(昭和62年3月) | 第139集 | 赤生津遺跡発掘調査報告書(平成2年3月) |
| 第98集 | 富沢 仙台市都市計画道路長町・折立線建設に伴う富沢遺跡第15次発掘調査報告書(昭和62年3月) | 第140集 | 南小泉遺跡-第16~18次発掘調査報告書-(平成2年3月) |
| 第99集 | 五本松窯跡発掘調査報告書(昭和62年3月) | 第141集 | 南小泉遺跡-第19次発掘調査報告書-(平成2年3月) |
| 第100集 | 山田上ノ台遺跡発掘調査報告書(昭和62年3月) | 第142集 | 富沢遺跡第49次・東光寺遺跡第3次・青葉山A遺跡(平成2年3月) |
| 第101集 | 仙台市高速鉄道関係遺跡調査概報VI(昭和62年3月) | 第143集 | 年報11(平成2年3月) |
| 第102集 | 六反田遺跡発掘調査報告書(昭和62年3月) | 第144集 | 仙台城址の自然(平成2年3月) |
| 第103集 | 元袋III遺跡発掘調査報告書(昭和62年3月) | 第145集 | 郡山遺跡-第84次・85次発掘調査報告書-(平成2年3月) |
| 第104集 | 富沢遺跡-東北地方建設局長町宿舍建設工事に伴う発掘調査報告書-(昭和62年3月) | 第146集 | 郡山遺跡XI-平成2年度発掘調査概報-(平成3年3月) |
| 第105集 | 北前遺跡発掘調査報告書(昭和62年3月) | 第147集 | 仙台平野の遺跡群X-平成2年度発掘調査報告書-(平成3年3月) |
| 第106集 | 仙台市文化財分布調査報告書V(昭和62年3月) | 第148集 | 鴻ノ巣遺跡-第6次調査報告書-(平成3年3月) |
| 第107集 | 年報8(昭和62年3月) | 第149集 | 富沢遺跡-第30次調査報告書I(縄文~近世編)-(平成3年3月) |
| 第108集 | 春日社古墳・鳥居塚古墳発掘調査報告書(昭和62年8月) | 第150集 | 富沢遺跡-第35次発掘調査報告書-(平成3年3月) |
| 第109集 | 南小泉遺跡-第14次発掘調査報告書-(昭和62年11月) | 第151集 | 山口遺跡-第9次・第10次発掘調査報告書-(平成3年3月) |
| 第110集 | 郡山遺跡VIII-昭和62年度発掘調査概報-(昭和63年3月) | 第152集 | 富沢・泉崎浦・山口遺跡(3)-富沢遺跡第57~68次・山口遺跡第13・14次発掘調査報告書-(平成3年3月) |
| 第111集 | 仙台平野の遺跡群VII-昭和62年度発掘調査報告書-(昭和63年3月) | 第153集 | 南小泉遺跡-第20次発掘調査報告書-(平成3年3月) |
| 第112集 | 東光寺遺跡-第1・2次発掘調査報告書-(昭和63年3月) | 第154集 | 燕沢遺跡-第4・5・6次発掘調査報告書-(平成3年3月) |
| 第113集 | 富沢遺跡-24次調査富沢中学校地区発掘調査報告書-(昭和63年3月) | 第155集 | 年報12(平成3年3月) |
| 第114集 | 富沢遺跡-第28次発掘調査報告書-(昭和63年3月) | 第156集 | 郡山遺跡-第65次発掘調査報告書-(平成4年3月) |
| 第115集 | 下ノ内浦遺跡-みやぎ生活協同組合店舗建設に伴う発掘調査報告書-(昭和63年3月) | 第157集 | 杉土手・北前遺跡-杉土手(2次)・北前(4次)発掘調査報告書-(平成4年3月) |
| 第116集 | 燕沢遺跡(昭和63年3月) | 第158集 | 町田遺跡発掘調査報告書(平成4年3月) |
| 第117集 | 富沢遺跡第33次発掘調査報告書(昭和63年3月) | 第159集 | 神柵遺跡発掘調査報告書(平成4年3月) |
| 第118集 | 富沢遺跡第34次発掘調査報告書(昭和63年3月) | 第160集 | 富沢遺跡-第30次調査報告書II(旧石器編)-(平成4年3月) |
| 第119集 | 泉崎浦遺跡発掘調査報告書(昭和63年3月) | 第161集 | 郡山遺跡XII-平成3年度発掘調査概報-(平成4年3月) |
| 第120集 | 谷津A,B遺跡芦見遺跡-錦ヶ丘ニュータウン関連遺跡調査報告書(昭和63年3月) | 第162集 | 仙台平野の遺跡群XI-平成3年度発掘調査報告書-(平成4年3月) |

| 番号 | 書名 | 番号 | 書名 |
|-------|---|-------|---|
| 第163集 | 富沢・泉崎浦・山口遺跡(4)、下ノ内遺跡-富沢遺跡第70～75・77・79次、下ノ内遺跡第5次発掘調査報告書-(平成3年3月) | 第205集 | 野川遺跡発掘調査報告書(平成8年3月) |
| 第164集 | 南小泉遺跡-第21次発掘調査報告書-(平成4年3月) | 第206集 | 中田南遺跡-第2次発掘調査報告書-(平成7年7月) |
| 第165集 | 土手内-土手内遺跡・土手内窯跡・土手内横穴B地点発掘調査報告書-(平成4年3月) | 第207集 | 下ノ内浦・山口遺跡-仙台市高速鉄道関係遺跡発掘調査報告書V-(平成8年3月) |
| 第166集 | 沼遺跡-仙台市上谷刈土地区画整理事業関係調査報告書-(平成4年3月) | 第208集 | 富沢・泉崎浦・山口遺跡(9)-第92～94次発掘調査報告書-(平成8年3月) |
| 第167集 | 年報13(平成4年3月) | 第209集 | 笹森城跡発掘調査報告書(平成8年3月) |
| 第168集 | 大蓮寺窯跡-第2・3次発掘調査報告書-(平成5年3月) | 第210集 | 郡山遺跡XVI-平成7年度発掘調査概報-平成8年3月 |
| 第169集 | 郡山遺跡XIII-平成4年度発掘調査概報-(平成5年3月) | 第211集 | 仙台平野の遺跡群XV-平成7年度発掘調査報告書-(平成8年3月) |
| 第170集 | 仙台平野の遺跡群XII-平成4年度発掘調査報告書-(平成5年3月) | 第212集 | 年報17(平成8年3月) |
| 第171集 | 富沢・泉崎浦・山口遺跡(5)-第78・80～85次発掘調査報告書-(平成5年3月) | 第213集 | 中在家南遺跡他発掘調査報告書(平成8年12月) |
| 第172集 | 富沢・泉崎浦・山口遺跡(6)-第57・58・63・66・69次発掘調査報告書-(平成5年3月) | 第214集 | 養種園遺跡発掘調査報告書(平成9年3月) |
| 第173集 | 下ノ内浦遺跡第4次発掘調査報告書(平成5年3月) | 第215集 | 郡山遺跡XVII-平成8年度発掘調査概報-(平成9年3月) |
| 第174集 | 安久東遺跡第3次発掘調査報告書(平成5年3月) | 第216集 | 仙台平野の遺跡群XVI-平成8年度発掘調査報告書-(平成9年3月) |
| 第175集 | 洞雲寺遺跡発掘調査報告書(平成5年3月) | 第217集 | 相ノ原遺跡・大貝中遺跡・川添東遺跡発掘調査報告書(平成9年3月) |
| 第176集 | 年報14(平成5年3月) | 第218集 | 四郎丸館跡-第2次発掘調査報告書-(平成9年3月) |
| 第177集 | 郡山遺跡-第94次発掘調査報告書-(平成6年3月) | 第219集 | 安久遺跡-第3次発掘調査報告書-(平成9年3月) |
| 第178集 | 郡山遺跡XIV-平成5年度発掘調査概報-(平成6年3月) | 第220集 | 富沢・泉崎浦・山口遺跡(10)-第86次発掘調査報告書-(平成9年3月) |
| 第179集 | 仙台平野の遺跡XIII-平成5年度発掘調査報告書-(平成6年3月) | 第221集 | 富沢・泉崎浦・山口遺跡(11)-第95～99・101次発掘調査報告書-(平成9年3月) |
| 第180集 | 大倉地区遺跡範囲確認調査報告書(平成6年3月) | 第222集 | 郡山遺跡-第112次発掘調査報告書-(平成9年3月) |
| 第181集 | 北原街道B遺跡発掘調査報告書(平成6年3月) | 第223集 | 高屋敷遺跡ほか発掘調査報告書(平成9年3月) |
| 第182集 | 中田南遺跡発掘調査報告書(平成6年3月) | 第224集 | 年報18(平成9年3月) |
| 第183集 | 仙台東郊糸里跡発掘調査報告書(平成6年3月) | 第225集 | 南小泉遺跡-第26次発掘調査報告書-(平成10年3月) |
| 第184集 | 富沢・泉崎浦・山口遺跡(7)-富沢遺跡第87次発掘調査報告書-(平成6年3月) | 第226集 | 南小泉遺跡-第30・31次発掘調査報告書-(平成10年3月) |
| 第185集 | 今泉遺跡-第3次発掘調査報告書-(平成6年3月) | 第227集 | 郡山遺跡-平成9年度発掘調査概報-(平成10年3月) |
| 第186集 | 昭和北遺跡発掘調査報告書(平成6年3月) | 第228集 | 仙台平野の遺跡群XVII-平成9年度発掘調査報告書-(平成10年3月) |
| 第187集 | 愛宕山横穴墓群-第3次発掘調査報告書-(平成6年3月) | 第229集 | 原遺跡-第1・2次発掘調査報告書-(平成10年3月) |
| 第188集 | 元袋遺跡-第2次発掘調査報告書-(平成6年3月) | 第230集 | 柳生台畑遺跡-(仮称)柳生小学校建設関係発掘調査報告書-(平成10年3月) |
| 第189集 | 年報15(平成6年3月) | 第231集 | 富沢・泉崎浦・山口遺跡(12)-第102・103・106次発掘調査報告書-(平成10年3月) |
| 第190集 | 高柳遺跡調査報告書(平成7年3月) | 第232集 | 神明社窯跡ほか発掘調査報告書(平成10年3月) |
| 第191集 | 下飯田遺跡発掘調査報告書(平成7年3月) | 第233集 | 年報19(平成10年5月) |
| 第192集 | 南小泉遺跡-第22・23次発掘調査報告書-(平成6年10月) | 第234集 | 郡山遺跡XIX-平成10年度発掘調査概報-(平成11年3月) |
| 第193集 | 伊古田遺跡-仙台市高速鉄道関係遺跡発掘調査報告書III-(平成7年3月) | 第235集 | 富沢遺跡-第104次発掘調査報告書-(平成11年3月) |
| 第194集 | 郡山遺跡XV-平成6年度発掘調査概報-(平成7年3月) | 第236集 | 後河原遺跡-第3・4次発掘調査報告書-(平成11年3月) |
| 第195集 | 仙台平野の遺跡群XIV-平成6年度発掘調査報告書-(平成7年3月) | 第237集 | 船渡前遺跡発掘調査報告書(平成11年3月) |
| 第196集 | 南小泉遺跡-第25次発掘調査報告書-(平成7年3月) | 第238集 | 陸奥国分尼寺跡ほか発掘調査報告書(平成11年3月) |
| 第197集 | 北目城跡発掘調査報告書(平成7年3月) | 第239集 | 年報20(平成11年5月) |
| 第198集 | 上ノ原山遺跡-国道286号線(茂庭工区)改良工事関係発掘調査報告書-(平成7年3月) | 第240集 | 原遺跡-第3次発掘調査報告書-(平成11年12月) |
| 第199集 | 六反田遺跡-仙台市高速鉄道関係遺跡発掘調査報告書IV-(平成7年3月) | 第241集 | 沼向遺跡第1・2・3次発掘調査報告書-宮城県仙台背後地土地区画整理事業地内遺跡群I-(平成12年3月) |
| 第200集 | 四郎丸遺跡発掘調査報告書(平成7年3月) | 第242集 | 高田B遺跡発掘調査報告書(平成12年3月) |
| 第201集 | 今泉遺跡-第4次発掘調査報告書-(平成7年3月) | 第243集 | 大野田古墳群・王ノ塚遺跡・六反田遺跡-仙台市富沢駅周辺区画整理事業関係遺跡発掘調査報告書I-(平成12年3月) |
| 第202集 | 下ノ内浦遺跡-第5次発掘調査報告書-(平成7年3月) | 第244集 | 郡山遺跡XX-平成11年度発掘調査概報-(平成12年3月) |
| 第203集 | 富沢・泉崎浦・山口遺跡(8)-第88・89次発掘調査報告書-(平成7年3月) | 第245集 | 鍛冶屋敷A・鍛冶屋敷前遺跡-市道富田富沢線関連遺跡発掘調査報告書-(平成12年3月) |
| 第204集 | 年報16(平成7年3月) | 第246集 | 欠ノ上II遺跡発掘調査報告書(平成12年3月) |

V. 仙台市文化財調査報告書刊行目録

| 番号 | 書名 | 番号 | 書名 |
|-------|---|-------|---|
| 第247集 | 五本松窯跡ほか発掘調査報告書（平成12年3月） | 第289集 | 仙台市高速鉄道東西線関係遺跡発掘調査(1) 概要報告書（平成17年1月） |
| 第248集 | 文化財年報21（平成12年5月） | 第290集 | 大野田古墳群－第8次発掘調査報告書（平成17年2月） |
| 第249集 | 王ノ壇遺跡－都市計画道路「川内・柳生線」関連遺跡－発掘調査報告書Ⅰ（平成12年9月） | 第291集 | 大野田古墳群－第9次発掘調査報告書（平成17年2月） |
| 第250集 | 郡山遺跡21－郡山遺跡・仙台平野の遺跡群 平成12年度発掘調査概報－（平成13年3月） | 第292集 | 若林城跡－第4次発掘調査報告書（平成17年2月） |
| 第251集 | 郡山遺跡－第124次発掘調査報告書－（平成13年3月） | 第293集 | 南小泉遺跡－第43次発掘調査報告書－（平成17年3月） |
| 第252集 | 大野田遺跡－第2次発掘調査報告書－（平成13年3月） | 第294集 | 旧石切町の石工用具調査報告書（平成17年3月） |
| 第253集 | 八木山緑町遺跡ほか発掘調査報告書（平成13年3月） | 第295集 | 文化財年報26（平成17年9月） |
| 第254集 | 文化財年報22（平成13年6月） | 第296集 | 郡山遺跡26－郡山遺跡・仙台平野の遺跡群 平成17年度発掘調査概報－ |
| 第255集 | 中在家南遺跡（第3・4次）Ⅲ押口遺跡（第3次）発掘調査報告書（平成14年3月） | 第297集 | 仙台北城跡6－平成17年度 調査報告書（平成18年3月） |
| 第256集 | 若林城Ⅲ－第3次発掘調査報告書－（平成14年3月） | 第298集 | 仙台北城本丸跡1次調査第2分冊 遺構編（平成18年3月） |
| 第257集 | 原遺跡－第4次発掘調査報告書－（平成14年3月） | 第299集 | 仙台北城跡地震災害石垣復旧事業及び史跡整備事業報告書 中門・清水門跡（平成18年3月） |
| 第258集 | 郡山遺跡22－平成13年度発掘調査概報－（平成14年3月） | 第300集 | 仙台北城跡・登城路1次調査（平成18年3月） |
| 第259集 | 仙台北城跡1－平成13年度発掘調査概報－（平成14年3月） | 第301集 | 前田館他発掘調査報告書（平成18年3月） |
| 第260集 | 今市遺跡発掘調査報告書（平成14年3月） | 第302集 | 仙台市高速鉄道東西線関係遺跡発掘調査(2) 概要報告書（平成18年3月） |
| 第261集 | 小鶴城跡ほか発掘調査報告書（平成14年3月） | 第303集 | 文化財年報27（平成18年9月） |
| 第262集 | 文化財年報23（平成14年7月） | 第304集 | 天賞酒造に係る文化財調査報告書（平成18年11月） |
| 第263集 | 郡山遺跡23－平成14年度発掘調査概報－（平成15年3月） | 第305集 | 大崎八幡宮の松焚祭と裸参り調査報告書（平成19年6月） |
| 第264集 | 仙台北城跡2－平成14年度発掘調査概報－（平成15年3月） | 第306集 | 若林城跡－第6次・第7次発掘調査報告書（平成19年3月） |
| 第265集 | 山田上ノ台遺跡－第3次発掘調査報告書－（平成15年3月） | 第307集 | 郡山遺跡27－平成18年度発掘調査概報－（平成19年3月） |
| 第266集 | 国分寺東遺跡他発掘調査報告書（平成15年3月） | 第308集 | 山田上ノ台遺跡概報－第5次発掘調査平成18年度概報－（平成19年3月） |
| 第267集 | 文化財年報24（平成15年7月） | 第309集 | 仙台北城跡7－平成18年度 調査報告書（平成19年3月） |
| 第268集 | 王ノ壇遺跡－第5次発掘調査報告書－（平成15年7月） | 第310集 | 松森城跡ほか発掘調査報告書（平成19年3月） |
| 第269集 | 郡山遺跡24－平成15年度発掘調査概報－（平成16年3月） | 第311集 | 大念寺山横穴墓群発掘調査報告書（平成19年3月） |
| 第270集 | 仙台北城跡3－平成15年度 調査報告書－（平成16年3月） | 第312集 | 川内A遺跡発掘調査報告書（平成19年3月） |
| 第271集 | 仙台北城跡4－平成15年度 調査報告書－（平成16年3月） | 第313集 | 富沢遺跡第138次発掘調査報告書（平成19年3月） |
| 第272集 | 元袋遺跡（平成16年3月） | 第314集 | 北目城跡第6次発掘調査報告書（平成19年3月） |
| 第273集 | 富沢遺跡126次（平成16年3月） | 第315集 | 長町駅東遺跡4区発掘調査報告書（平成19年3月） |
| 第274集 | 保香院前遺跡他（平成16年3月） | 第316集 | 仙台市高速鉄道東西線関係遺跡発掘調査(3) 概要報告書（平成19年3月） |
| 第275集 | 仙台北城本丸跡1次調査第4分冊石垣図面編（平成16年3月） | 第317集 | 文化財年報28（平成19年11月） |
| 第276集 | 富沢遺跡－第131次発掘調査報告書－（平成16年3月） | 第318集 | 桜ヶ岡公園遺跡第2次発掘調査報告書（平成19年12月） |
| 第277集 | 壇腰遺跡発掘調査報告書（平成16年3月） | 第319集 | 大野田古墳群第13次発掘調査報告書（平成20年2月） |
| 第278集 | 上野遺跡－平成15年度確認調査・第5次発掘調査報告書－（平成16年3月） | 第320集 | 下ノ内遺跡－第8次発掘調査報告書－（平成20年3月） |
| 第279集 | 文化財年報25（平成17年9月） | 第321集 | 富沢遺跡－第140次発掘調査報告書－（平成20年3月） |
| 第280集 | 鴻ノ巣遺跡－第7次発掘調査報告書－（平成16年12月） | 第322集 | 富沢遺跡－第141次発掘調査報告書－（平成20年3月） |
| 第281集 | 洞ノ口遺跡－第1次・2次・4次・5次・7次・10次発掘調査報告書－（平成17年3月） | 第323集 | 若林城跡－第5次発掘調査報告書－（平成20年3月） |
| 第282集 | 仙台北城本丸跡1次調査第3分冊出土遺物編（平成17年3月） | 第324集 | 長町駅東遺跡－第1次・2次発掘調査報告書－（平成20年3月） |
| 第283集 | 郡山遺跡発掘調査報告書－総括編－（平成17年3月） | 第325集 | 南小泉遺跡－第28次発掘調査報告書－（平成20年3月） |
| 第284集 | 郡山遺跡25－平成16年度発掘調査概報－（平成17年3月） | 第326集 | 南小泉遺跡ほか発掘調査報告書（平成20年3月） |
| 第285集 | 仙台北城跡5－平成16年度 調査報告書－（平成17年3月） | 第327集 | 郡山28－平成19年度発掘調査概報－（平成20年3月） |
| 第286集 | 陸奥国分尼寺跡－第10次発掘調査報告書－（平成17年3月） | 第328集 | 仙台平野の遺跡群XⅧ 平成19年度発掘調査報告書（平成20年3月） |
| 第287集 | 山田本町遺跡他発掘調査報告書（平成17年3月） | 第329集 | 山田上ノ台遺跡－第5次発掘調査平成19年度概報－（平成20年3月） |
| 第288集 | 郡山遺跡－第162次1区・第164次発掘調査報告書（平成17年3月） | 第330集 | 仙台北城跡8－平成19年度 調査報告書－（平成20年3月） |

| 番号 | 書名 | 番号 | 書名 |
|-------|--|-------|--|
| 第331集 | 長町駅東遺跡－第8次発掘調査報告書－（平成20年3月） | 第373集 | 宮城県仙台市郡山遺跡30－平成21年度発掘調査概報 郡山遺跡・大野田官衙遺跡－（平成22年3月） |
| 第332集 | 柳生の手漉き和紙技術報告書（平成20年3月） | 第374集 | 仙台城跡10－平成21年度 調査報告書 仙台城本丸大広間跡調査成果の総括－（平成22年3月） |
| 第333集 | 旧石垣家住宅に係る解体・復元報告書（平成20年3月） | 第375集 | 仙台旧城下町に所在する民俗文化財調査報告書①総括編（平成22年3月） |
| 第334集 | 文化財年報29（平成20年9月） | | 仙台旧城下町に所在する民俗文化財調査報告書②堤焼（平成22年3月） |
| 第335集 | 桜ヶ岡公園遺跡－第3次発掘調査報告書－（平成20年12月） | | 仙台旧城下町に所在する民俗文化財調査報告書③仙台張子・鍛冶屋（平成22年3月） |
| 第336集 | 茂ヶ崎城跡－第2次発掘調査報告書－（平成21年2月） | | 仙台旧城下町に所在する民俗文化財調査報告書④仙台釣竿・仙台御筆（平成22年3月） |
| 第337集 | 沼向遺跡－第35次発掘調査報告書－（平成21年2月） | | 仙台旧城下町に所在する民俗文化財調査報告書⑤仙台の正月飾り（平成22年3月） |
| 第338集 | 三神峯遺跡－第4次発掘調査報告書－（平成21年3月） | | 仙台旧城下町に所在する民俗文化財調査報告書⑥仙台味噌（平成22年3月） |
| 第339集 | 大野田古墳群－第14次発掘調査報告書－（平成21年3月） | | 仙台旧城下町に所在する民俗文化財調査報告書⑦仙台の七夕飾り・仙台の竹細工（平成22年3月） |
| 第340集 | 長町駅東遺跡－第3次発掘調査報告書－（平成21年3月） | | 仙台旧城下町に所在する民俗文化財調査報告書⑧仙台の木綿染め（平成22年3月） |
| 第341集 | 元袋遺跡－第6次発掘調査報告書－（平成21年3月） | | 仙台旧城下町に所在する民俗文化財調査報告書⑨仙台筆筒・仙台の曲輪（平成22年3月） |
| 第342集 | 仙台城跡－仙台市高速鉄道東西線関係遺跡発掘調査報告書Ⅱ－（平成21年3月） | | 第376集 |
| 第343集 | 上野遺跡－第8次発掘調査報告書－（平成21年3月） | 第377集 | 若林城跡－第8次・第9次発掘調査報告書－（平成22年10月） |
| 第344集 | 養徳園遺跡第2次・保春院前遺跡－都市計画道路「南小泉茂庭線」発掘調査報告書Ⅱ－（平成21年3月） | 第378集 | 桜ヶ岡公園遺跡－第4次発掘調査報告書－（平成22年11月） |
| 第345集 | 山口遺跡他発掘調査報告書（平成21年3月） | 第379集 | 三神峯－三神峯遺跡第4・5次発掘調査 三神峯古墳群確認調査報告書－（平成22年12月） |
| 第346集 | 仙台平野の遺跡群XⅨ－平成20年度発掘調査報告書－（平成21年3月） | 第380集 | 上野遺跡－第10次発掘調査報告書－（平成23年1月） |
| 第347集 | 宮城県仙台市郡山遺跡29－平成20年度発掘調査概報－（平成21年3月） | 第381集 | 富沢遺跡－第144次発掘調査報告書－（平成23年3月） |
| 第348集 | 仙台城跡9－平成20年度 調査報告書－（平成21年3月） | 第382集 | 富沢遺跡－第145次発掘調査報告書－（平成23年3月） |
| 第349集 | 仙台城跡 本丸1次調査報告書－石垣修復工事に伴う発掘調査報告書－ 第1分冊 本文編（平成21年3月） | 第383集 | 若林城跡－第11次発掘調査報告書－（平成23年3月） |
| 第350集 | 仙台城跡－追廻地区遺構確認調査報告書－（平成21年3月） | 第384集 | 桜ヶ岡公園遺跡－仙台市高速鉄道東西線関係遺跡発掘調査報告書Ⅳ－（平成23年3月） |
| 第351集 | 仙台政府倉庫建造物調査報告書（平成21年3月） | 第385集 | 川内B遺跡－仙台市高速鉄道東西線関係遺跡発掘調査報告書Ⅴ－（平成23年3月） |
| 第352集 | 生出森八幡神社の祭礼調査報告書（平成21年3月） | 第386集 | 仙台城跡－仙台市高速鉄道東西線関係遺跡発掘調査報告書Ⅵ－（平成23年3月） |
| 第353集 | 文化財年報30（平成21年9月） | 第387集 | 薬師堂東遺跡－仙台市高速鉄道東西線関係遺跡発掘調査報告書Ⅶ－（平成23年3月） |
| 第354集 | 仙台城跡登城路第2次調査－平成21年度 調査報告書－（平成21年9月） | 第388集 | 西台畑遺跡第3次調査－仙台市あすと長町土地地区画整理事業関係遺跡発掘調査報告書Ⅶ－（平成23年3月） |
| 第355集 | 大野田古墳群－第17次発掘調査報告書－（平成21年12月） | 第389集 | 郡山遺跡第19次調査－仙台市あすと長町土地地区画整理事業に関連する都市計画道路長町八木山線発掘調査報告書（平成23年11月） |
| 第356集 | 仙台城跡－北方武家屋敷第2次発掘調査報告書－（平成22年3月） | 第390集 | 下ノ内遺跡・春日社古墳・大野田官衙遺跡ほか－仙台市富沢駅周辺土地地区画整理事業関係遺跡発掘調査報告書Ⅱ（平成23年12月） |
| 第357集 | 真山堀調査報告書－七北田川築堤護岸工事に伴う測量調査報告書－（平成22年2月） | 第391集 | 郡山遺跡第200次調査－仙台市あすと長町21街区・店舗建設に伴う発掘調査報告書－（平成23年3月） |
| 第358集 | 郡山遺跡第144次調査－仙台市あすと長町土地地区画整理事業関係遺跡発掘調査報告書Ⅳ－（平成22年3月） | 第392集 | 仙台平野の遺跡群21－平成22年度発掘調査報告書－（平成23年3月） |
| 第359集 | 西台畑遺跡第1・2次調査－仙台市あすと長町土地地区画整理事業関係遺跡発掘調査報告書Ⅴ－（平成22年3月） | 第393集 | 法領塚古墳他 発掘調査報告書（平成23年3月） |
| 第360集 | 沼向遺跡第4～34次調査－宮城県仙台港背後地土地地区画整理事業関係遺跡発掘調査報告書Ⅲ－（平成22年3月） | 第394集 | 宮城県仙台市郡山遺跡31－平成22年度発掘調査概報 郡山遺跡・大野田官衙遺跡・法領塚古墳－（平成23年3月） |
| 第361集 | 中野高柳遺跡第1～5次調査－宮城県仙台港背後地土地地区画整理事業関係遺跡発掘調査報告書Ⅳ－（平成22年3月） | 第395集 | 仙台城跡11－平成22年度 調査報告書－（平成23年3月） |
| 第362集 | 南小泉遺跡－第61次発掘調査報告書－（平成22年3月） | 第396集 | 文化財年報32 平成22年度（平成23年9月） |
| 第363集 | 杓形遺跡－仙台市高速鉄道東西線関係遺跡発掘調査報告書Ⅲ－（平成22年3月） | 第397集 | 杓形遺跡第2・3次調査－仙台市荒井東土地地区画整理事業に伴う発掘調査報告書－（平成24年2月） |
| 第364集 | 大野田古墳群－第18次発掘調査報告書－（平成22年3月） | 第398集 | 六反田遺跡－第9次発掘調査報告書－（平成24年3月） |
| 第365集 | 上野遺跡第6・7次発掘調査－都市計画道路「富沢山田線」関連遺跡発掘調査報告書－（平成22年3月） | 第399集 | 長町駅東遺跡第12次調査－あすと長町28街区・店舗建築工事に伴う発掘調査報告書－（平成24年3月） |
| 第366集 | 与兵衛沼窯跡－都市計画道路「川内・南小泉線」関係遺跡発掘調査報告書－（平成22年3月） | 第400集 | 鴻ノ巣遺跡第9次発掘調査報告書（平成24年3月） |
| 第367集 | 下ノ内浦遺跡－第7次発掘調査報告書－（平成22年3月） | 第401集 | 川内B遺跡ほか－仙台市高速鉄道東西線関係遺跡発掘調査報告書Ⅶ－（平成24年3月） |
| 第368集 | 沼向遺跡第36次調査－宮城県仙台港背後地土地地区画整理事業関係遺跡発掘調査報告書Ⅴ－（平成22年3月） | 第402集 | 仙台城跡ほか－仙台市高速鉄道東西線関係遺跡発掘調査報告書Ⅷ－（平成24年3月） |
| 第369集 | 一本杉遺跡第2次調査（平成22年3月） | 第403集 | 桜ヶ岡公園遺跡Ⅱ－仙台市高速鉄道東西線関係遺跡発掘調査報告書Ⅸ－（平成24年3月） |
| 第370集 | 若宮前遺跡（平成22年3月） | 第404集 | 仙台平野の遺跡群22－平成23年度発掘調査報告書－（平成24年3月） |
| 第371集 | 仙台平野の遺跡群XⅩ－平成21年度発掘調査報告書－（平成22年3月） | 第405集 | 郡山遺跡他 発掘調査報告書（平成24年3月） |
| 第372集 | 上野遺跡他発掘調査報告書（平成22年3月） | 第406集 | 宮城県仙台市郡山遺跡32－平成23年度発掘調査概報 郡山遺跡・与兵衛沼窯跡－（平成24年3月） |

V. 仙台市文化財調査報告書刊行目録

| 番号 | 書名 | 番号 | 書名 |
|-------|---|-------|--|
| 第407集 | 文化財年報33 平成23年度(平成24年9月) | 第449集 | 仙台平野の遺跡群26 平成27年度個人住宅他国庫補助対象事業に伴う発掘調査報告書(平成28年3月) |
| 第408集 | 南小泉遺跡第62次発掘調査報告書(平成24年9月) | 第450集 | 宮城県仙台市郡山遺跡36-平成27年度発掘調査概報-(平成28年3月) |
| 第409集 | 西台畑遺跡第8次調査-仙台市あすと長町26街区・高齢者福祉施設建設に伴う発掘調査報告書-(平成25年1月) | 第451集 | 仙台北城跡東日本大震災復旧事業報告書(平成28年9月) |
| 第410集 | 富沢遺跡第146次発掘調査報告書(平成25年3月) | 第452集 | 文化財年報37 平成27年度(平成28年9月) |
| 第411集 | 西台畑遺跡第4-5-7次調査-仙台市あすと長町土地区画整理事業関係遺跡発掘調査報告書Ⅶ-(平成25年3月) | 第453集 | 富沢遺跡 第149次発掘調査報告書(平成29年3月) |
| 第412集 | 郡山遺跡第167・180・196次調査-仙台市あすと長町土地区画整理事業関係遺跡発掘調査報告書Ⅷ-(平成25年3月) | 第454集 | 六反田遺跡 第14次発掘調査報告書(平成29年3月) |
| 第413集 | 伊古田遺跡・大野田古墳群・下ノ内遺跡-仙台市富沢駅周辺土地区画整理事業関係遺跡発掘調査報告書Ⅲ-(平成25年3月) | 第455集 | 元袋遺跡・六反田遺跡・大野田古墳群ほか-仙台市富沢駅周辺土地区画整理事業関係遺跡発掘調査報告書Ⅴ-(平成29年3月) |
| 第414集 | 大野田遺跡・元袋遺跡・伊古田遺跡ほか-仙台市富沢駅周辺土地区画整理事業関係遺跡発掘調査報告書Ⅱ-(平成25年3月) | 第456集 | 元袋遺跡・六反田遺跡・伊古田遺跡ほか-仙台市富沢駅周辺土地区画整理事業関係遺跡発掘調査報告書Ⅵ-(平成29年3月) |
| 第415集 | 仙台平野の遺跡群23-平成24年度個人住宅他国庫補助対象事業に伴う発掘調査報告書-(平成25年3月) | 第457集 | 仙台東災害復旧関連区画整理事業関係遺跡発掘調査報告Ⅰ-平成26・27年度発掘調査報告書-(平成29年2月) |
| 第416集 | 仙台市震災復興関係遺跡発掘調査報告Ⅰ-平成23年度・平成24年度震災復興民間文化財発掘調査助成事業に伴う発掘調査報告書-(平成25年3月) | 第458集 | 杏形遺跡他 発掘調査報告書(平成29年3月) |
| 第417集 | 宮城県仙台市郡山遺跡33-平成24年度発掘調査概報 郡山遺跡・与兵衛沼澤跡-(平成25年3月) | 第459集 | 仙台平野の遺跡群27 平成28年度個人住宅他国庫補助対象事業に伴う発掘調査報告書(平成29年3月) |
| 第418集 | 文化財年報34 平成24年度(平成25年9月) | 第460集 | 宮城県仙台市郡山遺跡37-平成28年度発掘調査概報-(平成29年3月) |
| 第419集 | 南小泉遺跡 第67次発掘調査報告書(平成26年2月) | 第461集 | 仙台北城跡12-平成28年度 調査報告書-(平成29年3月) |
| 第420集 | 南小泉遺跡 第68次発掘調査報告書(平成26年3月) | 第462集 | 仙台消防階子乗り民俗文化財調査報告書(平成29年3月) |
| 第421集 | 長町駅東遺跡第5-6-7-9次調査-仙台市あすと長町土地区画整理事業関係遺跡発掘調査報告書Ⅴ-(平成26年3月) | 第463集 | 文化財年報38 平成28年度(平成29年9月) |
| 第422集 | 長町駅東遺跡第10-11次調査-仙台市あすと長町土地区画整理事業関係遺跡発掘調査報告書Ⅵ-(平成26年3月) | | |
| 第423集 | 長町駅東遺跡第13次調査-店舗付駐車場建築に伴う発掘調査報告書-(平成26年3月) | | |
| 第424集 | 大野田遺跡第1次調査-都市計画道路「川内・柳生線」関係遺跡-発掘調査報告書Ⅲ(平成26年3月) | | |
| 第425集 | 荒井南遺跡第1次調査-仙台市荒井南土地区画整理事業に伴う発掘調査報告書-(平成26年3月) | | |
| 第426集 | 富沢遺跡 第147次発掘調査報告書(平成26年3月) | | |
| 第427集 | 川内C遺跡ほか 発掘調査報告書(平成26年3月) | | |
| 第428集 | 仙台平野の遺跡群24 平成25年度個人住宅他国庫補助対象事業に伴う発掘調査報告書(平成26年3月) | | |
| 第429集 | 宮城県仙台市 郡山遺跡34-平成25年度発掘調査概報-(平成26年3月) | | |
| 第430集 | 宮城県仙台市 国史跡 陸奥国分寺跡-昭和46~50・53・54年度発掘調査報告-(平成26年3月) | | |
| 第431集 | 「秋保の田植踊」の歴史と現在-秋保の田植踊民俗文化財調査-(平成26年3月) | | |
| 第432集 | 文化財年報35 平成25年度(平成26年9月) | | |
| 第433集 | 西台畑遺跡第12次調査-仙台市あすと長町26街区・商業施設建設に伴う発掘調査報告書-(平成27年3月) | | |
| 第434集 | 中在家南遺跡第6次調査ほか-仙台市荒井西土地区画整理事業に伴う発掘調査報告書-(平成27年3月) | | |
| 第435集 | 杏形遺跡第4次調査-仙台市荒井東土地区画整理事業に伴う発掘調査報告書-(平成27年3月) | | |
| 第436集 | 山の寺廃寺ほか 発掘調査報告書(平成27年3月) | | |
| 第437集 | 仙台平野の遺跡群25 平成26年度個人住宅他国庫補助対象事業に伴う発掘調査報告書(平成27年3月) | | |
| 第438集 | 宮城県仙台市 郡山遺跡35-平成26年度発掘調査概報-(平成27年3月) | | |
| 第439集 | 和田織部館跡-平成26年度蒲生北部地区被災市街地土地区画整理事業関係遺跡発掘調査報告書-(平成27年3月) | | |
| 第440集 | 文化財年報36 平成26年度(平成27年9月) | | |
| 第441集 | 西台畑遺跡第9次調査-あすと長町17街区・マンション建設に伴う発掘調査報告書-(平成28年3月) | | |
| 第442集 | 郡山遺跡第243次・西台畑遺跡第11次調査-あすと長町17街区・商業施設建設に伴う発掘調査報告書-(平成28年3月) | | |
| 第443集 | 薬師堂東遺跡Ⅱ-仙台市高速鉄道東西線関係遺跡発掘調査報告書Ⅺ- | | |
| 第444集 | 仙台北城跡-(仮称)公園センター建設に係る追廻地区第4次~第6次発掘調査報告書-(平成28年3月) | | |
| 第445集 | 王ノ塚遺跡第6次発掘調査-都市計画道路「郡山折立線」関係遺跡発掘調査報告書-(平成28年3月) | | |
| 第446集 | 荒井南遺跡他発掘調査報告書(平成28年3月) | | |
| 第447集 | 燕沢遺跡-第14次発掘調査報告書-(平成28年3月) | | |
| 第448集 | 仙台市震災復興関係遺跡発掘調査報告Ⅱ-平成24年度~26年度震災復興民間文化財発掘調査助成事業に伴う発掘調査報告書-(平成28年3月) | | |

文化財課職員録（平成28年4月1日現在）

課長 長島 栄一

管理係

係長 松本 素明
主任 稗貫 信
〃 荒井 聡
主事 福島未音子
〃 川名 厚子
〃 川后のぞみ
〃 沼田 愛

整備活用係

係長 齋野 裕彦
主任 小野寺啓次
主事 五十嵐 愛
文化財教諭 高橋 和也
〃 小山 紘明
〃 千葉 昂太
専門員 木村 浩二

調査調整係

係長 荒井 格
主査 平間 亮輔
主任 鈴木 隆
主事 及川 謙作
〃 庄子 裕美
〃 高橋 純平
〃 小林 航
文化財教諭 吉田真太郎
〃 笹原 惇
〃 佐藤 慶一
〃 及川 基
専門員 佐藤 洋

仙台城史跡調査室

室長 渡部 紀
主任 稲垣 正志
主事 関根 章義
文化財教諭 齋藤 健一
専門員 工藤 哲司

調査指導係

係長 主濱 光朗
主査 佐藤 淳
主任 工藤信一郎
主事 小泉 博明
専門員 渡部 弘美

文化財課広報キャラクター



ヨヘエケン



オニガー

仙台市文化財調査報告書第463集

平成28年度
文化財年報38

平成29年9月

発行 仙台市教育委員会

仙台市青葉区上杉1-5-12
仙台市教育委員会文化財課

印刷 社会福祉法人共生福祉会 萩の郷福祉工場

仙台市太白区鉤取御堂平38
TEL 022-244-0117

