

文化財年報43 令和3年度



令和4年9月
仙台市教育委員会

目 次

目 次
例 言
序 文

I. 文化財の保護管理	1
II. 文化財の普及啓発	6
III. 埋蔵文化財の調査	14
IV. 指定文化財及び登録文化財一覧	23
V. 仙台市文化財調査報告書刊行目録	32

職員録

例 言

- 1 本書は仙台市教育委員会生涯学習部文化財課が、令和3年度に実施した文化財の保護・管理・普及啓発ならびに埋蔵文化財調査の各事業に係る年度報告書である。
- 2 本書に掲載した地形図は、国土交通省国土地理院発行5万分の1「仙台」等を使用し、5万分の1以外の縮尺となる場合は縮尺を記した。
- 3 本書の編集は仙台市教育委員会生涯学習部文化財課が行った。

表紙：陸奥国分寺の境内。国指定史跡「陸奥国分寺跡」、国指定名勝「おくのほそ道の風景地（木の下及び薬師堂）」に指定されている。境内には重要文化財「陸奥国分寺薬師堂」などの歴史的建造物が残る。市登録文化財「陸奥国分寺鐘楼」が令和3年度に解体修理を終えた。令和4年（2022）は、史跡指定100年に当たる。

序 文

本市では、仙台のまちづくりの指針として、令和3年度を初年度とする10年間の仙台市基本計画を策定し、その施策の1つとして、“文化財の保存及び活用”や“地域の歴史資産への関心を高める取り組み”を掲げ、市民や国・県、研究機関等との連携・協働により、多岐にわたる事業を展開しているところでございます。

また、国においても、文化財保護法の一部改正が行われ、無形文化財及び無形の民俗文化財の国登録制度が新設されたことにより、文化財のすそ野が広がっていくことが期待されております。

令和3年度は、国指定史跡関係では「仙台城跡調査・整備委員会」や「郡山遺跡・陸奥国分寺跡等調査指導委員会」が開催され、今後の調査・整備方針について検討がなされました。また、本市における文化財の指定・登録に向けて、「文化財指定・登録計画」を更新しました。さらには、東北大学・東北学院大学の建物群が国の有形文化財として登録され、評価が一層高まりました。「文化財展」に関しては“私たちの3652日～震災復興と発掘調査～”と題して開催し、多くの市民の皆様にご覧いただき、好評を得ました。

このほかにも発掘調査や普及啓発、文化財への補助、所管施設の管理運営などの多種多様な事業についても、新型コロナウイルス感染症の影響下ではありましたが、確実に取り組んでまいりました。

なお、本書後段には「指定文化財及び登録文化財一覧」や「調査報告書目録」も掲載しておりますので、ご高覧ください。

令和4年3月に発生した地震は、市内の文化財に大きな被害を与え、特に仙台城跡については石垣の崩落など、甚大な影響を及ぼしました。復旧にあたっては、工事の状況などについて広くお知らせしながら取り組んでまいります。

今後とも文化財保護行政の推進に向け市民の皆様のご理解・ご支援をいただきますようよろしくお願い申し上げます。

令和4年9月

仙台市教育委員会
教育長 福田 洋之

I. 文化財の保護管理

1. 文化財の指定

令和3年度は、平成22年度に策定した「文化財指定・登録計画」の更新を行ったものの、実際の指定には至らなかった。

なお、「旧東北帝国大学理学部生物学教室」や「東北学院大学正門」をはじめとする9件が国の登録有形文化財に登録された。



東北学院大学正門 ※東北学院提供

2. 文化財の調査

仙台市指定天然記念物「泉ヶ岳のミズバショウほか湿生植物群生地」について、平成24年度から令和2年度まで9ヶ年実施したモニタリング調査の分析結果を踏まえ、当該文化財の管理方針を作成した。また、調査内容と分析結果をまとめ、管理方針を示した報告書を刊行した。

3. 文化財保護審議会

仙台市文化財保護審議会は、文化財の保存及び活用に関する重要事項について調査審議を行い、教育委員会に建議することを所掌事務とする。令和3年度は下記のとおり2回開催した。

日程	主な議題等
第1回（7/14）	(1) 令和2年度文化財課主要事業の成果について (2) 令和3年度文化財課主要事業の予算について (3) 文化財指定・登録計画について
第2回（3/16）	(1) 仙台市文化財保護条例の一部改正について (2) 「泉ヶ岳のミズバショウほか湿生植物群生地」のモニタリング調査について

4. 補助事業

(1) 有形文化財補助

指定文化財の保存管理のため、次の事業に対して補助を行った。

〔防災設備保守点検〕

大崎八幡宮管理事業、東照宮管理事業、陸奥国分寺薬師堂管理事業、東北学院旧宣教師館管理事業、諏訪神社本殿管理事業、賀茂神社本殿管理事業、落合観音堂管理事業、宇那禰神社本殿管理事業、愛宕神社本殿・拝殿管理事業、大満寺虚空蔵堂管理事業、臨濟院地内弁財天堂管理事業

〔保存修理〕 落合観音堂保存修理事業

(2) 無形文化財補助

国指定重要無形文化財「精好仙台平」の無形文化財技術保持事業に対して補助を実施した。

(3) 無形民俗文化財補助

次の民俗芸能の保護団体（10団体）が実施した無形民俗文化財保持事業に対して補助を実施した。
 湯元田植踊保存会、長袋の田植踊保存会、馬場の田植踊保存会、下倉の田植踊保存会、川前の鹿踊・剣舞保存会、上谷刈の鹿踊・剣舞保存会、大沢田植踊保存会、榊流青麻神楽保存会、生出森八幡神楽保存会、仙台消防階子乗り保存会

(4) 記念物補助

国指定名勝「おくのほそ道の風景地（木の下及び薬師堂）」の保存修理事業に対して、補助を実施した。

5. 文化財の管理

(1) 史跡等の維持管理

遠見塚古墳、三沢初子の墓、松森焰硝蔵跡、陸奥国分寺跡、陸奥国分尼寺跡、仙台郡山官衙遺跡群、仙台城跡について、定期的に除草清掃を行った。

(2) 有形文化財及び記念物の現状変更等

有形文化財及び記念物について、以下の通り現状変更等の手続きが行われた。

①有形文化財

区分	種別	名称	内容	件数	備考
国指定	建	陸奥国分寺薬師堂	設備不能報告	1	防災設備き損
国指定	美工	史記 孝文本紀第十	所在場所変更届	1	
国指定	美工	類聚国史第廿五	所在場所変更届	1	
国指定	美工	伊達家文書（千四十六通）	所在場所変更届	1	調査のため
県指定	建	落合観音堂	管理責任者選任届	1	
県指定	美工	刀（藤原国包・寛永5年）	管理責任者変更届	1	
			所在場所変更届	1	
県指定	美工	仙台城絵図	修理届	1	「御座敷絵図」「御着城之節警護配置絵図」
市指定	建	旧伊達邸	修理届	1	腕木庇屋根修理
市指定	建	旧歩兵第四連隊兵舎	修理届	2	壁工事(1)、壁工事・塗装工事・木工事(1)
市指定	美工	仙台城日本丸及び二ノ丸御殿障壁画	所在場所変更届	1	展示のため
市指定	美工	仙台藩歴代藩主及夫人肖像画	所在場所変更届	1	展示のため
市指定	美工	印章 仙台伊達家伝来	指定内容変更報告	1	国指定に伴う一部解除及び名称変更
市指定	美工	伊達治家記録（仙台市博物館本）	所在場所変更届	1	調査のため
市指定	美工	伊達世臣家譜及び続編（仙台市博物館本）	所在場所変更届	1	調査のため
市指定	美工	伊達出自正統世次考	所在場所変更届	1	調査のため
市指定	美工	晴宗公采地下賜録	所在場所変更届	1	調査のため
市指定	美工	仙台北下鳥瞰図	現状変更	1	「仙台北下絵図」の装丁変更
市指定	有民	旧石切町の石工用具（黒田家資料）	指定内容変更報告	1	員数・所有者の変更
			所在場所変更届	1	展示のため
市指定	有民	旧石切町の石工用具（小梨家資料）	指定内容変更報告	1	員数・所有者の変更
			所在場所変更届	1	展示のため

②記念物

区分	種別	名称	内容	件数	備考
国指定	史	陸奥国分寺跡	現状変更	3	工作物設置 (1), 建築物解体撤去 (2)
国指定	史/名	陸奥国分寺跡/おくのほそ道の風景地 (木の下及び薬師堂)	現状変更	8	工作物設置 (6), 電柱設置 (1), 木竹伐採 (1)
国指定	史/天	仙台城跡/青葉山	毀損	8	福島県沖地震による被災(2), 緊急伐採(4), 車両事故(1), 無断現状変更(1)
			現状変更	28	生態系調査(1), 枯損木伐採(3), 殺菌剤注入(1), 支柱支線撤去および支線新設(1), 大広間遺構表示修繕(1), 舞台仮設(1), 二の丸事務所修繕(1), 防護柵復旧(4), 事務所等仮設(2), 地盤測量(1), NTT支柱仮設(1), 残月亭茶庭施設移設(1), 樹木剪定(1)
国指定	史	仙台郡山官衙遺跡群 郡山官衙遺跡 郡山廃寺跡	現状変更	3	範囲確認調査 (1), 美化活動 (1), 木竹伐採 (1)
国指定	名	秋保大滝	現状変更	2	石鳥居建設(1), 自然歩道修繕(1)
国指定	名	磐司	現状変更	1	道路・橋新設(1)
国指定	名	おくのほそ道の風景地 (つゝじが岡及び天神の御社)	現状変更	8	説明板設置 (1), 工作物設置 (2), 木竹伐採 (2), 増築 (2), 土壌改良 (1)
国指定	特天	カモシカ	滅失	4	4頭
国指定	天	朝鮮ウメ	現状変更	1	年間管理 (1)
市指定	天	泉ヶ岳のミズバショウほか湿生植物群生地	現状変更	1	下草刈り (1)

建：建造物 美工：美術工芸品 史：史跡 名：名勝 天：天然記念物 特天：特別天然記念物 民俗：民俗文化財

(3) 文化財防火デー

第68回文化財防火デーに際し、令和4年1月26日を中心に仙台市消防局と連携し、管轄消防署による指定建造物の特別査察や、地域住民の協力を得て、防災訓練等を実施した。新型コロナウイルス感染症拡大予防のため、訓練は規模を縮小して行った。



第68回文化財防火デーの様子 (大満寺虚空蔵堂)

6. 指定管理者制度

仙台市歴史民俗資料館及び仙台市先史遺跡保存活用施設（仙台市富沢遺跡保存館・仙台市縄文の森広場）管理運営を指定管理者制度により、公益財団法人仙台市市民文化事業団に委託している。令和3年度も新型コロナウイルス感染症拡大防止のため、3施設とも3月26日（金）から5月11日（火）の間、8月31日（火）から9月12日（日）までを臨時休館とした。また、歴史民俗資料館については、令和3年2月地震の影響により漆喰壁の緊急補修工事を行い、5月12日（水）から7月20日（火）までの間を臨時休館とした。

(1) 歴史民俗資料館

歴史民俗資料館は、榴岡公園内に存した旧陸軍第二師団歩兵第四連隊兵舎の一棟を昭和52年に同公園東側に移築・復元保存し、昭和54年11月3日に開館した。木造二階建寄棟造瓦葺で、漆喰塗りの壁や、建物の角隅のコーナーストーンの装飾・洋風円柱のポーチなどを備えた、洗練された建物で、宮城県最古の洋風木造建築として仙台市の有形文化財に指定されている。

同資料館では、建物の維持管理とともに、江戸時代から現代の歴史・民俗資料の収集・整理・保管・展示や調査研究、普及啓発事業を行っており、収蔵資料点数は9万6千点を超える。常設展示は「仙台町場のくらし」、「仙台地方の農具と農家のくらし」、「旧歩兵第四連隊コーナー」、「体験学習室」などで構成される。

令和3年度は、特別展「和の道具～くらしの知恵と工夫～」や企画展「せんだい職業づくし」、「学都と杜の都～仙台の高等教育と町の文化～」を開催し、その展示解説や関連イベント、その他3回の季節展示も実施して計9,238人の来館者があった。ただし、新型コロナウイルス感染症拡大防止のため、ゴールデンウィーク期間中のイベントやれきみん秋祭りは中止した。この他、「足元からみる民俗」の継続調査をはじめとした調査研究報告や特別展図録、資料集などの刊行物の発行、感染症対策をとった上で、クイズラリー、れきみん講座などのイベント、体験学習、講師派遣、職場体験、学校連携事業などを実施し、市民の生涯学習活動への支援を行った。

(2) 富沢遺跡保存館（地底の森ミュージアム）

富沢遺跡保存館は、学校建設に伴う発掘調査で発見された2万年前の旧石器時代の活動痕跡と森林跡をそのままの状態で保存活用を図るテーマミュージアムとして、平成8年11月2日に開館し、公募で決定した愛称「地底の森ミュージアム」で広く市民に親しまれている。

野外展示「氷河期の森」は同調査時により判明した当時の植生を復元したもので、市民の憩いの場となっている。屋内には900㎡の楕円形の大空間に広がる本物の遺構等が見られる地下展示室と遺跡の調査成果を謎解き形式により楽しめる1階展示室を常設する。

令和3年度は、企画展として「仙台の遺跡めぐり 富沢からのぞく仙台の歴史」、「つなぐ・つながる富沢遺跡～につぼんのミュージアムめぐり～」、「石っていろいろ！」のほか、特別企画展から規模を縮小した企画展「発掘！食の百貨店」を開催し、計22,126人の来館者があった。「氷河期の森」にはおよそ100種の植物が植栽され、その生態調査等を行いながら、来館者への植物解説を行っている。

普及啓発活動では、新型コロナウイルス感染症拡大防止のため、通常の「地底の森フェスタ」を4日間に日程を分割して「体験！発見！地底の森」として開催し、感染症対策をとりながら「親子でつくろう古代米」で古代米作りをはじめとする体験活動を実施した。また、考古学講座や富沢ゼミなどの講演会はオンラインを併用して開催したほか、感染症対策を行った上で、小・中学校の授業や地域連携の一環として、施設を利用した体験学習や職場体験など学習機会を提供している。さらに、考古学に対する市民の学習活動支援及び大学との連携として、ボランティア・学生サポーターの養成を続けているが、今年度は展示解説や体験学習補助はわずかししか実施できず、コロナ禍明けの活躍を期してスキルアップを図った。

(3) 縄文の森広場

縄文の森広場は、宅地造成に伴う山田上ノ台遺跡の発掘調査で発見された縄文時代中期末を主とする竪穴住居跡などの遺構の保存活用を図る体験型学習施設として、富沢遺跡保存館の分館として平成18年7月15日に開館した。野外には、復元した竪穴住居や集落を再現した縄文ムラゾーンと未調査区でイベントや発掘体験等を行う広場ゾーンがある。その北側の一角に付設しているガイダンス施設のエントランスホールでは、施設概要と当館の完成に至る軌跡の映像や壁面パネル展示が見られ、ガイダンス展示室では出土資料や模型、パネル・映像などにより縄文時代の生活の様子が学べる。

令和3年度は、コーナー展示として「東北の縄文遺跡」を年間テーマに「東北の縄文遺跡－南相馬市中才遺跡－」、「東北の縄文遺跡－仙台市川前遺跡－」、「東北の縄文遺跡－仙台市山田上ノ台遺跡－」を開催

した。

普及啓発事業としては、新型コロナウイルス感染症拡大防止のため、感染症対策を施した上で、縄文時代を題材とした親子で楽しめる様々な学習、体験活動、発掘体験などを実施したほか、規模を縮小して縄文まつり（春・冬は新型コロナウイルス感染症の影響により中止、夏・秋は開催）、オンラインを併用して縄文の森講座といった行事を開催し、計12,582人の来場者があった。随時体験学習は、新型コロナウイルス感染症拡大防止のため、事前予約制で受け付けており、小・中学校の授業においても、感染症対策を施した上で、利用学習や職場体験などの学習機会を提供している。また、例年であればボランティアの方々に体験学習などの事業運営に携わっていただいているが、令和3年度は館活動の準備作業を補助してもらったほか、育成講座や自主研修などを通してのスキルアップを図った。

7. 史跡の整備

(1) 史跡仙台城跡

令和3年度に行われた整備工事はないが、令和3年3月に策定した仙台城跡整備基本計画に基づき、整備に向けた各種調査を実施し、それに伴う仙台城跡調査・整備委員会を3回実施した。各種調査は、巽門登城路、東丸（三の丸）土塁、扇坂下の発掘調査に加え、大手門復元関連基礎調査として地形測量と史資料調査を実施した。また、仙台城跡の植生修景整備に向けて令和4年度に策定予定の史跡仙台城跡植生修景計画の基礎データ収集として現況植生調査を実施した。

(2) 史跡仙台郡山官衙遺跡群、史跡陸奥国分寺・国分尼寺跡

令和3年度に実施した整備工事はない。令和3年10月5日に調査指導委員会を実施した。令和3年6月から実施した陸奥国分寺跡調査の結果と、令和3年8月から実施している郡山遺跡調査の途中経過について報告し、委員の方々から指導・助言をいただいた。

8. 史跡の公有化

(1) 史跡仙台郡山官衙遺跡群 郡山官衙遺跡 郡山廃寺跡

史跡仙台郡山官衙遺跡群は、350.02㎡について基金からの引取を行い公有化した。指定地内の公有化を要する範囲のうち、約27,469.20㎡が公有化された。

(2) 史跡陸奥国分寺跡

史跡陸奥国分寺跡は、737.13㎡について買上げを行い公有化した。指定地内の公有化を要する範囲のうち、約66,839.825㎡が公有化された。

II. 文化財の普及啓発

市民の文化財に対する理解と認識を深め、文化財保護思想の啓発を図るため、事業を実施した。

1. 説明板・標柱の設置

	名称	種別	設置場所
説明板	仙台東照宮隨身門	撤去	青葉区東照宮1丁目
説明板	和田織部館跡、大和大明神	設置	宮城野区蒲生5丁目 ※
説明板	日本一長い 貞山堀	設置	宮城野区蒲生3丁目 ※
説明板	高砂神社周辺の歴史	設置	宮城野区蒲生4丁目 ※
説明板	蒲生御蔵跡	設置	宮城野区蒲生3丁目 ※
説明板	舟溜り跡の護岸石積み	設置	宮城野区蒲生3丁目 ※

※ 都市整備局市街地整備部蒲生北部整備課で設置後、文化財課へ移管。

2. 文化財パンフレット等の発行

- ・「文化財せんだい」 第130号、第131号、第132号 各11,000部
- ・文化財パンフレット 第79集「わたしたちの3652日～震災復興と発掘調査～」
- ・文化財パンフレット 第62集「史跡陸奥国分寺・国分尼寺跡」改訂3版
- ・文化財DVD「文化財この一年 2021」

3. 文化財サポーター養成講座

文化財の普及啓発のために様々な活動のできる人材を育成する「文化財サポーター養成講座」を全7回（うち2回は新型コロナウイルス感染症拡大により中止）実施し、のべ42名が参加した。平成20年度から始めた本講座は、今年度で14期目となる。平成22年に、本講座の受講生を中心に設立された仙台・文化財サポーター会の会員には、例年であれば文化財展や市民センターまつりなどのイベントで協力を頂いているが、新型コロナウイルス感染症の影響により活動自粛となった。

実施日	講座内容	講師
9月4日(土)	開講式・「向田文化財整理収蔵室の見学」[中止]	文化財課職員
9月12日(日)	「秋保神社の例大祭」[中止]（～秋保神社神楽・湯立て神事の見学～）	文化財課職員
9月18日(土)	「ぶらり仙台北町めぐり」	郷土史家 木村浩二氏
10月17日(日)	「縄文の時代にふれよう～発掘体験～」	縄文の森広場職員・文化財課職員
10月30日(土)	「仙台北町見学」	文化財課職員
11月28日(日)	「史跡陸奥国分寺跡をめぐる」	陸奥国分寺薬師堂ガイドボランティア会会員
12月4日(土)	「旧石器時代の仙台は？～地底の森ミュージアム見学」・閉講式	地底の森ミュージアム学芸員

4. 文化財公開の日「陸奥国分寺をめぐる」

地域の歴史と文化財に対する市民の理解を深め、文化財愛護精神の普及啓発を図るため、平成9年から毎年実施している。

令和3年度は、「陸奥国分寺をめぐる」と題して、11月4日（木）に開催し、31名の参加を得た。今回は、史跡陸奥国分寺跡・国分尼寺跡ガイダンス施設や陸奥国分寺境内に建つ重要文化財の薬師堂、市登録文化財の鐘楼・准胝観音堂を見学した。薬師堂では、普段は入れない内部の見学も行い、同寺職員から陸奥国分寺の歴史について説明をいただいた。鐘楼は修理中であったが、周囲の安全を確保しながら見学・説明を実施した。翌年の令和4年は陸奥国分寺跡の史跡指定から100年を迎えるため、こうした節目の年を前に、参加者にとって貴重な機会とした。



陸奥国分寺での見学風景

5. 『第35回民俗芸能のつどい』（開催中止）

令和4年2月12日に、日立システムズホール仙台にて開催を予定していたが、新型コロナウイルス感染症の影響により中止となった。

6. 伝統文化フェア

- ・「せんだい伝統文化フェアin大倉」を、文化庁「伝統文化親子教室事業（地域展開型）」の委託事業として仙台市教育委員会主催により令和3年10月17日に、大倉ふるさとセンターにて開催予定であったが、新型コロナウイルス感染症拡大防止のため、現地開催を中止し、代替事業として『令和3年度 せんだい伝統文化ハンドブック』を刊行した。
- ・「第11回城下町せんだい伝統文化フェア」を、せんだい伝統文化フェア実行委員会との共催により、令和4年1月15日にせんだいメディアテークにて開催予定であったが、新型コロナウイルス感染症拡大防止のためオンライン開催とし、動画はYouTubeで公開した。

7. 文化財等の展示

(1) 文化財展

◆ 第74回文化財展「文化財この一年」

仙台市の文化財について、令和2年度事業の成果を中心に、発掘調査で出土した遺物や文化財資料、解説パネルを展示した。

- 実施日時 令和3年6月15日～8月22日
- 会場 東北電力グリーンプラザ とうほく文化情報コーナー
- 報道機関 1社

◆ 第75回文化財展「私たちの3652日～震災復興と発掘調査～」

市民の皆様には仙台の歴史や文化の一端を感じてもらえるよう、また広くたくさんの方に埋蔵文化財を身近に感じていただけるような分かりやすい展示を目指し、発掘調査の成果をまとめた展示会を実施した。なお、新型コロナウイルス感染拡大防止のため、解説パネルと遺物の展示は行ったが、講演会や体験コーナーの設置は中止した。

○実施日時 令和3年11月17日～11月21日

○会場 せんだいメディアテーク 1階オープンスクエア

○入場者数 912名

○報道機関 新聞社3社 テレビ局1社

(2) ふるさとギャラリー等での展示

旧泉市ならびに旧秋保町の文化財を紹介することを目的に、旧泉市民俗資料館及び旧秋保町資料館が所蔵していた民俗資料・歴史資料・考古資料等を中心に、展示・公開している。令和3年度は、泉区中央市民センター内の民俗及び歴史資料のブースの展示替えを実施し、泉地域の歴史・文化を紹介した。

8. 遺跡訪問・職場体験等

発掘調査現場や展示室等の見学訪問に対応し、中学生の「自分づくり教育」の一環として発掘・整理作業を実際に行う職場体験等を実施した。

(1) 遺跡・展示室訪問

No.	対応日	内容	依頼元	人数
1	4月15日	向田文化財整理収蔵室見学	ケーブルテレビJCOM	3
2	7月15日	陸奥国分寺跡ガイド	加茂市民センター 老壮大学	46
3	7月19日	郡山中学校ピロティー見学	八本松小学校	83
4	8月5日	郡山遺跡発掘現場見学	東長町小学校	300
5	8月16日	陸奥国分寺跡ガイド	JR小鶴新田駅「小さな旅」	3
6	9月14日	郡山中学校ピロティー見学	東日本放送	4
7	9月14日	郡山遺跡発掘現場見学	東日本放送	4
8	9月15日	郡山中学校ピロティー見学	東日本放送	4
9	10月5日	仙台北城跡ガイド	鶴巻小学校	69
10	10月27日	陸奥国分寺跡ガイド	オフィスプランB	11
11	11月2日	陸奥国分寺跡ガイド	西遊旅行	6
12	11月15日	向田文化財整理収蔵室見学	東日本放送	4
13	11月17日	仙台北城跡見学	熊本市	3
14	11月19日	大野田古墳群 大野田遺跡	大野田小学校 社会学級	17
15	11月19日	若林城ガイド	若林小学校	45
16	12月2日	善応寺ガイド	西山小学校	46
17	令和4年1月12日	仙台北城二の丸事務所見学	個人	20
18	1月14日	仙台北城跡ガイド	上杉山通小学校	50

(2) 職場体験

①向田文化財整理収蔵室

No.	学校名	人数	期間
1	柳生中学校	3	11月17日
2	中野中学校	3	11月17日～11月18日
3	高砂中学校	3	12月1日～12月3日

②郡山遺跡調査事務所

No.	学校名	人数	期間
1	人來田中学校旗立分教室	3	7月13日～7月14日

(3) 市民センターまつり等との共催事業（開催中止）

※新型コロナウイルス感染症対策として開催中止。予定していた催しは下記のとおり。

- ・高砂市民センターふるさとまつり 展示・体験コーナーの設置
- ・若林区民ふるさとまつり 展示コーナーの設置
- ・仙台市PTAフェスティバル 体験ブースの出展

9. 遺跡見学会・記者発表

例年埋蔵文化財の発掘調査の成果を、遺跡見学会等を通して公開しているが、令和3年度は、新型コロナウイルス感染症対策として開催を中止した。また、年2回開催している文化財展では報道機関への情報提供を行った。

10. 文化財デジタル活用事業

市内に所在する指定・登録文化財の情報を「仙台市の指定・登録文化財」として、また、市内に所在する遺跡の情報を「仙台市の遺跡」として、仙台市ホームページ上で公開している。このほか、文化財課からのお知らせや文化財の新規指定・登録、行事予定、発掘成果、各種刊行物の案内などの公開も行っている。

11. 文化財関係図書の頒布

○市政情報センター、若林区情報センター、太白区情報センター頒布分

- ・仙台市文化財調査報告書第106集「仙台市文化財分布調査報告書V」（昭和62年3月） ￥1,200
- ・仙台市文化財調査報告書第259集「仙台城跡1」（平成14年3月） ￥1,000
- ・仙台市文化財調査報告書第270集「仙台城跡3」（平成16年3月） ￥1,680
- ・仙台市文化財調査報告書第271集「仙台城跡4」（平成16年3月） ￥2,670
- ・仙台市文化財調査報告書第275集「仙台城本丸跡1次調査 第4分冊（石垣図版編）」
(平成16年3月) ￥3,000
- ・仙台市文化財調査報告書第282集「仙台城本丸跡1次調査 第3分冊（出土遺物編）」
(平成17年3月) ￥4,800
- ・仙台市文化財調査報告書第283集
「郡山遺跡発掘調査報告書 総括編(1)(2)セット」（平成17年3月） ￥5,800
- ・仙台市文化財調査報告書第285集「仙台城跡5」（平成17年3月） ￥1,680
- ・仙台市文化財調査報告書第297集「仙台城跡6」（平成18年3月） ￥500

- ・ 仙台市文化財調査報告書第298集「仙台城本丸跡 1次調査 第2分冊(遺構編)」(平成18年3月) ¥2,200
- ・ 仙台市文化財調査報告書第299集
「仙台城跡地震災害石垣復旧事業及び史跡整備事業報告書 中門跡・清水門跡」(平成18年3月) ¥1,300
- ・ 仙台市文化財調査報告書第304集「天賞酒造に係る文化財調査報告書」(平成18年11月) ¥1,400
- ・ 仙台市文化財調査報告書第305集「大崎八幡宮の松焚祭と裸参り調査報告書」(平成19年6月) ¥1,000
- ・ 仙台市文化財調査報告書第309集「仙台城跡7」(平成19年3月) ¥890
- ・ 仙台市文化財調査報告書第330集「仙台城跡8」(平成20年3月) ¥1,030
- ・ 仙台市文化財調査報告書第348集「仙台城跡9」(平成21年3月) ¥1,140
- ・ 仙台市文化財調査報告書第349集「仙台城本丸跡 1次調査 第1分冊(本文編)」(平成21年3月) ¥1,000
- ・ 仙台市文化財調査報告書第374集「仙台城跡10」(平成22年3月) ¥1,300
- ・ 仙台市文化財調査報告書第395集「仙台城跡11」(平成23年3月) ¥1,000
- ・ 仙台市文化財調査報告書第461集「仙台城跡12」(平成29年3月) ¥1,600
- ・ 仙台市文化財調査報告書第471集「仙台城跡13」(平成30年3月) ¥1,900
- ・ 仙台市文化財調査報告書第479集「仙台城跡14」(平成31年3月) ¥1,900
- ・ 仙台市文化財調査報告書第431集「『秋保の田植踊』の歴史と現在」(平成26年3月) ¥6,000
- ・ 「仙台市泉区文化財分布地図」(平成5年3月) ¥8,000
- ・ 「仙台市青葉区文化財分布地図」(平成6年3月) ¥9,000
- ・ 「仙台市太白区文化財分布地図」(平成7年3月) ¥9,000
- ・ 「仙台市宮城野・若林区文化財分布地図」(平成8年3月) ¥5,500
- ・ 「仙台市の文化財」(平成8年3月) ¥2,500
- ・ 仙台市文化財パンフレット第43集「仙台城本丸跡の発掘(改訂版)」(平成12年12月) ¥400
- ・ 仙台市文化財パンフレット第45集「仙台城下絵図の魅力」(平成13年2月) ¥500
- ・ 仙台市文化財パンフレット第35集「辻標(改訂2版)」(令和3年3月) ¥500
- ・ 仙台市文化財パンフレット第55集「仙台の遺跡」(平成17年3月) ¥550
- ・ 「デジタルミュージアム「仙台城」」DVD版 ¥1,000☆
- ・ 仙台市文化財調査報告書第485集「仙台城跡15」(令和2年3月) ¥3,000
- ・ 仙台市文化財調査報告書第493集「仙台城跡16」(令和3年3月) ¥3,100

☆印、市政情報センターのみの頒布

※上記はすべて税込価格

12. 講座・講演会への派遣

(1) 出前授業

職員が48校に出向き出前授業を行った。参加した児童の延べ人数は4,866人であった。

No.	派遣日	内容	依頼元	人数
1	5月12日	仙台の宝物を知ろう～すずめ踊り	川平小学校	81
2	5月13日	薬師堂の歴史	杜のひろば 若林	3
3	5月14日	仙台に残る文化財	長町南小学校	119
4	5月19日	ふるさと仙台の歴史	鹿野小学校	64
5	5月25日	残したいもの、伝えたいもの	杜のひろば 青葉	10
6	5月27日	仙台の祭り伝統芸能	ホライゾン学園仙台小学校	13

II. 文化財の普及啓発

No.	派遣日	内容	依頼元	人数
7	5月31日	縄文土器と弥生土器	田子中学校	115
8	6月1日	縄文のむらから古墳のくにへ	将監中央小学校	92
9	6月3日	縄文のむらから古墳のくにへ	荒巻小学校	49
10	6月4日	縄文土器と弥生土器	南材木町小学校	52
11	6月9日	縄文のむらから古墳のくにへ	茂庭台小学校	33
12	6月10日	仙台市内に残る古い建物	東長町小学校	131
13	6月10日	縄文土器と弥生土器	泉松陵小学校	57
14	6月11日	縄文土器と弥生土器	西多賀小学校	76
15	6月11日	郡山遺跡について	八本松小学校	83
16	6月15日	縄文土器と弥生土器	沖野東小学校	54
17	6月21日	縄文土器と弥生土器	鶴谷小学校	64
18	6月22日	縄文土器と弥生土器	虹の丘小学校	50
19	6月23日	縄文土器と弥生土器	富沢小学校	109
20	6月24日	郡山遺跡について	東長町小学校	131
21	6月25日	市の様子くらしの移り変わり	ホライゾン学園仙台小学校	36
22	6月28日	仙台七夕の歴史	南光台小学校	110
23	6月29日	縄文のむらから古墳のくにへ	鶴巻小学校	69
24	6月30日	西多賀地区の歴史	西多賀小学校	75
25	6月30日	縄文土器と弥生土器	秋保小学校	7
26	7月1日	縄文時代や弥生時代の暮らし	第一中学校	104
27	7月1日	土器づくり体験	遠見塚小学校	45
28	7月2日	縄文時代や弥生時代の暮らし	第一中学校	104
29	7月2日	土器づくり体験	遠見塚小学校	45
30	7月5日	縄文時代や弥生時代の暮らし	幸町小学校	42
31	7月6日	古城と伊達政宗	古城小学校	61
32	7月6日	縄文のむらから古墳のくにへ	市名坂小学校	90
33	7月7日	縄文土器と弥生土器	大沢小学校	39
34	7月8日	川前の歴史	川前小学校	90
35	7月16日	栢江地区の歴史	栢江小学校	16
36	7月19日	郡山中ピロティー校外学習	八本松小学校	83
37	9月22日	土器焼き体験	遠見塚小学校	70
38	10月4日	伊達政宗と仙台城	愛子小学校	105
39	10月5日	仙台城跡校外学習	鶴巻小学校	69
40	10月7日	郡山遺跡について	東長町小学校	123
41	10月7日	南光台地区の歴史	南光台小学校	110
42	10月15日	古城の歴史	古城小学校	55
43	10月19日	残したいもの、伝えたいもの	西山小学校	57
44	10月21日	江戸時代の仙台の様子	西山小学校	48
45	10月22日	若林城について	若林小学校	45
46	10月26日	仙台に伝わる祭りや行事	寺岡小学校	107

No.	派遣日	内容	依頼元	人数
47	10月27日	仙台市の建物・芸能・祭り	長命ヶ丘小学校	64
48	11月9日	地域の歴史	宮城野小学校	89
49	11月19日	若林城跡校外学習	若林小学校	45
50	11月30日	各地に伝わる名城	幸町小学校	42
51	11月30日	地域の歴史	西山小学校	46
52	11月30日	キャリア教育	錦ヶ丘小学校	22
53	12月2日	善応寺校外学習	西山小学校	46
54	12月15日	縄文時代の暮らし	杜のひろば 太白	2
55	12月16日	すずめ踊りと南吉成小学校	南吉成小学校	75
56	令和4年1月14日	仙台城跡校外学習	上杉山通小学校	50
57	1月14日	昔の道具	将監小学校	56
58	1月21日	仙台の年中行事と文化財	榴岡小学校	158
59	1月25日	仙台とすずめ踊り	加茂小学校	61
60	2月10日	昔の道具	川前小学校	72
61	2月15日	地域の歴史	大沢小学校	50
62	2月22日	昔の道具	東仙台小学校	90
63	2月24日	昔の道具	秋保小学校	3
64	2月24日	昔の道具（オンライン形式）	愛子小学校	121
65	2月28日	昔の道具	西多賀小学校	75
66	3月1日	昔の道具	南材木町小学校	54
67	3月1日	地域の歴史	八軒中学校	114
68	3月2日	革袋型土器について	秋保中学校	4
69	3月4日	昔の道具	栢江小学校	16
70	3月15日	学区の歴史と仙台の災害の歴史	錦ヶ丘中学校	200
71	3月15日	仙台市の歴史（オンライン形式）	木町通小学校東北大学病院分校	10
72	3月16日	昔の道具	南光台小学校	110



文化財課職員による出前授業



オンライン形式の出前授業

II. 文化財の普及啓発

(2) 出前講座等

職員が32カ所に出向き、出前講座を行った。受講者数は延べ1,069人であった。

No.	対応日	詳細	依頼元	人数
1	5月20日	富沢を知る（駅西の遺跡中心に）	富沢市民センター シニアクラブ	30
2	5月28日	調査からわかる政宗の城～仙名城～	Casa Live Well 錦ヶ丘	5
3	6月5日	再発見！仙台の遺跡	富沢遺跡保存館	20
4	6月15日	調査からわかる政宗の城～仙名城～	ホテル佐勘	90
5	6月17日	発掘調査からわかったふるさと仙台の歴史	長命ヶ丘市民センター	60
6	6月17日	発掘調査からみる古代の仙台～郡山遺跡と陸奥国分寺跡	中田市民センター 中田老壮大学	70
7	7月4日	生出地区の歴史について	おいで歩美会	20
8	7月15日	陸奥国分寺フィールドワーク	加茂市民センター 老壮大学	46
9	7月30日	「進化する細野修一の復元画」～未知の絵画世界への案内人	富沢遺跡保存館	20
10	8月6日	陸奥国分寺跡フィールドワーク（事前研修）	JR小鶴新田駅「小さな旅」	3
11	8月17日	政宗晩年の城～若林城～	ホテル佐勘	40
12	8月18日	遺跡などから学ぶ災害の歴史	歴史史跡めぐりの会	18
13	8月21日	仙名城下絵図について	仙台藩志会	94
14	9月4日	天明の飢饉のその後を描いた絵図	風の時編集部	0
15	10月11日	天平の陸奥国分寺と東大寺	日吉台公民館（富谷市）	14
16	10月27日	陸奥国分寺跡フィールドワーク	オフィスプランB	11
17	11月2日	陸奥国分寺跡フィールドワーク	西遊旅行 大阪支店	6
18	11月6日	仙名城跡と大手門	仙台藩志会	120
19	11月10日	政宗晩年の城～若林城～	沖野老人福祉センター	20
20	11月18日	富沢駅西の歴史を知る	富沢市民センター シニアクラブ	21
21	11月18日	地域の伝統を伝える～民俗芸能や建物などの魅力	大沢市民センター	50
22	11月19日	政宗晩年の城～若林城～	緑のつどい	20
23	11月20日	仙台市東部沿岸地域の歴史と記憶を学ぶと共に、次世代への継承について考える	蒲生の貞山運河を未来に伝える会	40
24	11月24日	発掘調査からみる古代の仙台～郡山遺跡と陸奥国分寺跡	原町地区連合町内会	13
25	11月27日	地域の伝統を伝える～民俗芸能や建物などの魅力	大沢市民センター	40
26	12月3日	鹿踊を中心とした民俗芸能について	多賀城市教育委員会 埋蔵文化財調査センター	40
27	12月7日	仙台市の民俗芸能の伝承状況	宮城教育大学音楽教育講座	15
28	令和4年1月20日	若林城	若林市民センター	18
29	1月27日	仙名城跡と大手門	仙台はなもく七三会	60
30	1月28日	いずみ探訪	泉区中央市民センター	15
31	1月28日	遺跡などから学ぶ災害の歴史	Casa Live Well 錦ヶ丘	20
32	2月20日	仙台発掘最前線！！2021	縄文の森広場	30

13. 共催・後援事業等

教育・学術・文化の普及及び向上のため、第68回日本伝統工芸展仙台展等を共催し、第11回能への誘い等を名義後援した。

Ⅲ. 埋蔵文化財の調査

1. 調査一覧

国庫補助事業としては、沖野城跡、西台窯跡、山口遺跡、洞ノ口遺跡、今泉遺跡、羽黒堂遺跡（2件）、栗遺跡、南小泉遺跡（4件）、北目城跡（8件）、今市遺跡の個人専用住宅等21件の調査を実施した。なお、国庫補助事業以外の個人専用住宅等の調査を榎遺跡、洞ノ口遺跡、陸奥国分寺跡隣接地、北目城跡（3件）、壇腰遺跡で7件実施した。

受託事業としては、上杉六丁目遺跡、羽黒前遺跡、下ノ内浦遺跡ほかで計31件の調査を実施した。市関連事業としては、荒浜浄土寺板碑、郡山遺跡、梨野C遺跡、堰添A遺跡、鴻ノ巣遺跡隣接地、桜ヶ岡公園遺跡、仙台北城跡（2件）で8件の調査を実施した。

その他に、仙台北城跡や郡山遺跡、陸奥国分寺跡、山田上ノ台遺跡の範囲確認調査のほか、郡山遺跡の個人住宅関連の調査を行った。また郡山遺跡、仙台北城跡、長町東遺跡、日向遺跡、穴田東窯跡、富沢遺跡、富沢館跡、京ノ中遺跡などの整理作業を行い、報告書作成・刊行に関して5件実施した。

●令和3年度 埋蔵文化財調査事業一覧

No.	遺跡名	所在地	調査原因	調査期間	調査面積 (㎡)	主な遺構	調査担当	届出等No.
1	上杉六丁目遺跡	青葉区上杉6丁目	建売住宅(4棟)	4/5～8	48.0	自然流路	木村・澤目	R2 101-113
2	榎遺跡	青葉区上愛子字榎	個人住宅	4/12	9.0	遺構なし	澤目・堀江	R2 101-431
3	洞ノ口遺跡	宮城野区岩切字洞ノ口	個人住宅	4/14～16	15.0	土坑2基, ピット7基	柳澤・早川・木村	R2 101-434
4	羽黒前遺跡第1次	宮城野区岩切字羽黒前 の一部	土地区画整理事業	5/6～ R4/3/25	5,395.0	竪穴住居跡, 塚状遺構, 土塁状遺構, 土坑	高橋・三浦・ 工藤信	H31 102-79
5	下ノ内浦遺跡	太白区長町南4丁目	共同住宅	5/10～12	18.0	溝跡1条, 土坑1基	及川・澤目・ 早川	R2 102-129
6	高江遺跡第1次	宮城野区岩切字高江	貨物ターミナル 駅移転事業	5/10～ R4/3/25	6,214.0	水田跡他	三浦・高橋・ 主濱・荒井	H30 104-23
7	高江遺跡及び隣接地、鴻ノ 巣遺跡隣接地、今市遺跡 隣接地、稲荷館跡隣接地	宮城野区岩切字今市東	区画整理事業	5/12～8/25	630.0	溝跡, 土坑, 遺物包 含層	木村・堀江	H31 102-60
8	日向遺跡	青葉区作並	国道付加車線 整備工事	5/10～7/1	121.12	ピット1基	柳澤・菅原	R2 103-113
9	郡山遺跡第311次	太白区郡山5丁目	個人住宅	5/24～25	12.0	溝跡1条	妹尾・元山	R3 108-52
10	荒浜浄土寺板碑	若林区荒浜字西	公共利用ゾー ン整備	5/25	18.02	遺構なし	及川・早川	R2 103-126
11	沖野城跡	若林区沖野2丁目	個人住宅	6/1	17.8	遺構なし	及川・早川	R2 101-496
12	陸奥国分寺跡第31次	若林区木ノ下2丁目	保存目的	6/3～7/20	130.0	溝跡, 井戸跡, ピット	妹尾・元山	—
13	西台窯跡	太白区西多賀3丁目	個人住宅	6/15～18	58.27	溝跡1条, 性格不明 遺構1基	及川・早川	R3 108-89
14	山口遺跡	太白区富沢1丁目	個人住宅	6/22	12.0	水田跡1面	及川・早川	R3 108-80
15	洞ノ口遺跡	宮城野区岩切字洞ノ口	個人倉庫	7/5	15.0	溝跡1条	柳澤・菅原	R3 108-74
16	穴田東窯跡	青葉区堤町2丁目	共同住宅	7/8～30	70.88	窯跡2基, 灰原2箇所	及川・早川・ 菅原	R3 109-36
17	仙台北城跡第41次	青葉区川内地内	保存目的	7/16～ 12/17	58.0	遺構なし	須貝・吉田	—

Ⅲ. 埋蔵文化財の調査

No.	遺跡名	所在地	調査原因	調査期間	調査面積 (㎡)	主な遺構	調査担当	届出等No.
18	鴻ノ巣遺跡	宮城野区岩切字鴻巣	建売住宅	7/19	8.1	溝跡1条, 土坑1基, ピット1基	柳澤・菅原	R3 108-134
19	郡山遺跡第312次	太白区郡山3丁目	個人住宅	7/26~8/5	20.0	溝跡1条, ピット8基, 小溝状遺構2条	元山・妹尾	R3 108-61
20	仙台城跡第38次	青葉区川内地区内	保存目的	8/1~11/5	69.0	石垣, 石敷, 土坑	須貝・吉田	—
21	今泉遺跡	若林区今泉2丁目	個人住宅	8/5~6	24.0	ピット4基	澤目・早川	R3 108-109
22	戸ノ内遺跡	太白区四郎丸神明	建売住宅	8/2~4	計36.0	溝跡1条, ピット3基	澤目・早川	R3 109-42
23	郡山遺跡第314次	太白区郡山6丁目	小学校校舎増築	11/4~ 12/11	63.85	溝跡1条, 水田耕作 土層3層	及川・菅原	R3 102-22
24	梨野C遺跡	太白区茂庭立石	浄化槽設置	8/10	7.6	遺構なし	平間・菅原	R3 103-17
25	郡山遺跡第313次	太白区郡山3丁目	保存目的	8/18~ 10/19	275.0	掘立柱建物跡, 溝跡, 土 坑, 性格不明遺構, 板塀 跡, 柱列跡, 井戸跡	妹尾・元山	—
26	富沢遺跡151次	太白区長町南3丁目	共同住宅	8/23~ 10/29	80.0	水田5面, 畦畔状段 差1箇所	早川・菅原	R3 109-21
27	羽黒堂遺跡	太白区山田本町	個人住宅	8/24	6.0	遺構なし	澤目・堀江	R3 108-195
28	羽黒堂遺跡	太白区山田本町	個人住宅	8/25	6.0	ピット3基	澤目・堀江	R3 108-183
29	若林城跡第16次	若林区古城2丁目	宮城刑務所 全体改築	9/1~11/19	396.0	堀跡, 掘立柱建物跡, 土坑, 性格不明遺構, ピット, 河川跡	木村・高橋	H16 3-5
30	栗遺跡	太白区西中田7丁目	個人住宅	9/6~9	20.0	遺構なし	澤目・堀江	R3 108-143
31	仙台城跡第39次	青葉区川内地区内	保存目的	9/11~ 11/12	29.0	溝跡, ピット	須貝・吉田	—
32	入生沢遺跡	宮城野区岩切入生沢	建売住宅	9/14~15	15.0	ピット1基	澤目・堀江	R3 109-70
33	大野田古墳群第25次	太白区大野田5丁目	マンション建設	9/16~ R4/3/18	1,448.0	小溝状遺構群, ピット他	工藤信・主演	R3 109-7
34	鍛冶屋敷A遺跡	太白区富沢西2丁目	保育所	9/21~23	36.0	土坑2基, ピット5基	澤目・堀江	R3 109-76
35	六本松遺跡隣接地	太白区富沢西3丁目	老人ホーム	9/27~28	60.0	遺構なし	澤目・堀江	R3 109-59
36	南小泉遺跡	若林区南小泉2丁目	個人住宅	10/5~8	6.0	溝跡1条, ピット5基	澤目・堀江	R3 108-204
37	南小泉遺跡	若林区南小泉2丁目	個人住宅	10/5~8	6.0	小溝状遺構4条, ピット3基	澤目・堀江	R3 108-205
38	山田上ノ台遺跡	太白区山田上ノ台	範囲確認	10/6~28	42.0	遺物包含層	五十嵐・堀江	—
39	羽黒堂遺跡	太白区山田本町	個人住宅	10/18~21	27.0	遺構なし	澤目・菅原	R3 109-82
40	羽黒堂遺跡	太白区山田本町	個人住宅	10/22・25	18.0	遺構なし	澤目・菅原	R3 109-71
41	大野田遺跡	太白区大野田5丁目	事務所	10/25~ 12/24	約120.0	掘立柱建物跡, 溝跡, 土坑, ピット	及川・柳澤・ 早川・堀江	R3 109-55
42	北目城跡	太白区東郡山2丁目	個人住宅	11/1~8	12.0	溝跡4条, 溝跡(堀跡) 1条, ピット4基	澤目・菅原	R3 108-245
43	仙台城跡第40次	青葉区川内地区内	保存目的	11/8~ 11/19	60.0	遺構なし	須貝・吉田	—
44	北目城跡	太白区東郡山2丁目	個人住宅	11/15~17	12.0	溝跡(堀跡)1条	澤目・菅原	R3 108-246
45	北目城跡	太白区東郡山2丁目	個人住宅	11/12~18	12.0	溝跡(堀跡)1条	澤目・菅原	R3 108-274
46	北目城跡	太白区東郡山2丁目	個人住宅	11/8~12	12.0	溝跡(堀跡)1条, ピット1基	澤目・菅原	R3 108-275
47	鍛冶屋敷前遺跡	太白区富沢西4丁目	共同住宅	12/13~14	30.0	遺構なし	及川・早川	R3 109-87
48	北目城跡	太白区東郡山2丁目	個人住宅	11/29~ 12/2	12.0	堀跡1条, ピット1基	及川・早川	R3 108-273

No.	遺跡名	所在地	調査原因	調査期間	調査面積 (㎡)	主な遺構	調査担当	届出等No.
49	北目城跡	太白区東郡山2丁目	個人住宅	11/29～ 12/2	12.0	ピット1基	及川・早川	R3 108-276
50	北目城跡	太白区東郡山2丁目	個人住宅	11/29～ 12/2	12.0	井戸跡1基	及川・早川	R3 108-277
51	富沢遺跡152次	太白区鹿野3丁目	共同住宅	12/6～10	24.0	遺構なし	平間・早川	R3 109-85
52	陸奥国分寺跡隣接地	若林区木ノ下2丁目	個人住宅	12/9	4.8	遺構なし	及川・早川	R3 108-313
53	南館跡・観音A遺跡・観音堂遺跡および隣接地	青葉区下愛子字観音堂, 字峯岸前, 字葉前場, 字稲荷前, 字志出の各一部	土地区画整理	11/15～ R4/3/25	690.0	堀跡1条, 溝跡5条, ピット2基	澤目・菅原	R3 102-120
54	新道遺跡	泉区七北田字白水沢, 市名坂字新道	共同住宅	12/16	30.5	遺構なし	近藤・堀江・早川	R3 108-321
55	今泉遺跡	若林区今泉2丁目	宅地造成	12/20～23	95.0	堀跡, 溝跡, 井戸跡, ピット, 水田跡	及川・早川	R3 109-91
56	北目城跡	太白区東郡山2丁目	個人住宅	R4/1/11～ 13	12.0	ピット1基	柳澤・堀江	R3 108-320
57	大野田官衙遺跡・袋前遺跡	太白区大野田5丁目	建売住宅	R4/1/17～ 19	38.5	溝跡9条	柳澤・堀江	R3 109-98
58	郡山遺跡第315次	太白区郡山3丁目	個人住宅	R4/1/17～ 21	14.0	溝跡1条, ピット9基	元山・妹尾	R3 108-406
59	堰添A遺跡	泉区福岡字堰添	水路改修	R4/1/12	35.0	遺構なし	及川・早川	R3 103-65
60	南小泉遺跡	若林区遠見塚1丁目	個人住宅	R4/1/24～ 27	12.0	性格不明遺構1基, 土坑1基, 焼土2箇所	早川・堀江	R3 108-388
61	南小泉遺跡	若林区南小泉4丁目	個人住宅	R4/1/28	6.0	土坑1基	澤目・菅原	R3 108-378
62	富沢館跡	太白区富沢西1丁目	共同住宅	R4/1/31～ 2/1	32.0	堀跡1条	柳澤・堀江	R3 109-121
63	穴田東窯跡	青葉区堤町2丁目	宅地造成	R4/1/21	-	遺構なし	及川・早川	R3 108-401
64	蒲生御蔵跡第1次	宮城野区蒲生1丁目地内	物流倉庫建設	R4/1/31～ 3/18	1163.3	調査中	主濱・高橋	R2 102-112
65	今市遺跡	宮城野区岩切字三所北	個人住宅	R4/2/3	6.0	遺構なし	澤目・菅原	R3 108-424
66	北目城跡	太白区東郡山2丁目	個人住宅	R4/2/8～ 10	12.0	堀跡1条	澤目・菅原・堀江・早川	R3 108-451
67	北目城跡	太白区東郡山2丁目	個人住宅	R4/2/8～ 10	12.0	堀跡1条	澤目・菅原・堀江・早川	R3 108-452
68	北目城跡	太白区東郡山2丁目	個人住宅	R4/2/8～ 10	12.0	堀跡1条	澤目・菅原・堀江・早川	R3 108-453
69	鴻ノ巣遺跡隣接地	宮城野区岩切字高江	道路改良事業	R4/2/14～ 3/18	180.633	溝跡, ピット	柳澤・堀江	H30 109-63
70	化粧坂城跡	宮城野区岩切字羽黒前	建売住宅	R4/2/14～ 15	6.0	遺構なし	澤目・菅原	R3 109-124
71	南小泉遺跡	若林区遠見塚2丁目	老人ホーム	R4/2/16～ 18	36.0	小溝状遺構1条, 井戸跡1基	及川・近藤・早川	R3 109-120
72	桜ヶ岡公園遺跡	青葉区桜ヶ岡公園	ハンドホール・照明灯設置	R4/3/3	7.5	土坑1基	及川・早川	H22 117-1
73	壇腰遺跡	太白区中田7丁目	個人住宅	R4/3/10	12.0	遺構なし	及川・早川	R3 108-482
74	富沢遺跡153次	太白区泉崎1丁目	共同住宅	R4/3/14～ 24	32.0	水田跡	堀江・早川	R3 108-475
75	京ノ中遺跡	太白区富沢西3丁目	宅地造成	R4/3/22～ 24	120.0	溝跡1条	澤目・菅原	R3 109-132
76	後河原遺跡	太白区中田町字後河原	宅地造成	R4/3/24～ 25	65.0	遺構なし	柳澤・堀江	R3 109-130
77	郡山遺跡第317次	太白区郡山6丁目	個人住宅	R4/2/14～ 17	21.0	材木列1列, 性格不明遺構1基, ピット15基	妹尾・元山	R3 108-476
78	郡山遺跡第316次	太白区郡山3丁目	個人住宅	R4/3/14～ 18	28.8	掘立柱建物跡1棟, 土坑1基, ピット3基	妹尾・元山	R3 108-457

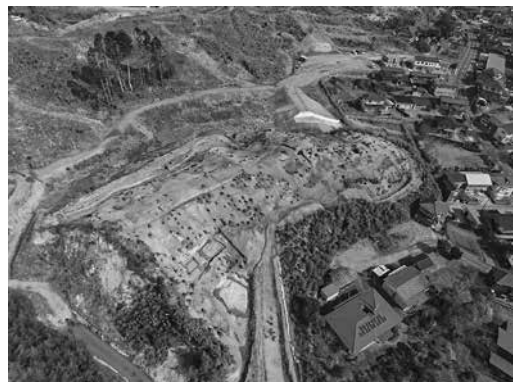
(1) 羽黒前遺跡 第1次調査

- | | | | |
|--------|---------------------|--------|----------------|
| 1 調査地 | 仙台市宮城野区岩切字羽黒前地内 | 4 調査原因 | 土地区画整理事業 |
| 2 調査期間 | 令和3年5月10日～令和4年3月25日 | 5 調査員 | 高橋純平, 株式会社三協技術 |
| 3 調査面積 | 5,395㎡ | | |

羽黒前遺跡はJR岩切駅の北側に位置している。遺跡の大部分が山林であり、遺跡の北側が利府町、南側が仙台市となっている。調査地点は仙台市側の山林であり、令和3年度の調査は南半部を対象として行った。調査の結果、土塁跡、塚状遺構、竪穴住居跡、溝跡、土坑が検出された。塚状遺構からは寛永通宝が出土していることから、近世墓と考えられる。また調査区南東部から近世墓と考えられる土坑が複数検出されたことから、調査区南東部は墓域であったと考えられる。竪穴住居跡からは瓦片や土師器、須恵器が出土している。



羽黒前遺跡



調査区全景（南西から）

(2) 高江遺跡 第1次調査

- | | | | |
|--------|---------------------|--------|---------------------|
| 1 調査地 | 仙台市宮城野区岩切字高江 | 4 調査原因 | 貨物ターミナル駅移転 |
| 2 調査期間 | 令和3年5月10日～令和4年3月25日 | 5 調査員 | 三浦一樹, 株式会社吉田建設宮城営業所 |
| 3 調査面積 | 6,412.23㎡ | | |

高江遺跡は、七北田川右岸の自然堤防の背後に広がる後背湿地に位置する。発掘調査では、弥生時代中期中葉の遺物を多量に含む自然堆積層や円形周溝状の遺構、水田跡のほか、古代以降の土坑や溝跡、ピット等が検出された。遺物は、約2,000年前の弥生時代中期中葉と考えられる土器や石器が出土した。特に、穂摘み具である石庖丁や、イネ科の植物を切断したと考えられる板状石器の出土が特筆される。



高江遺跡

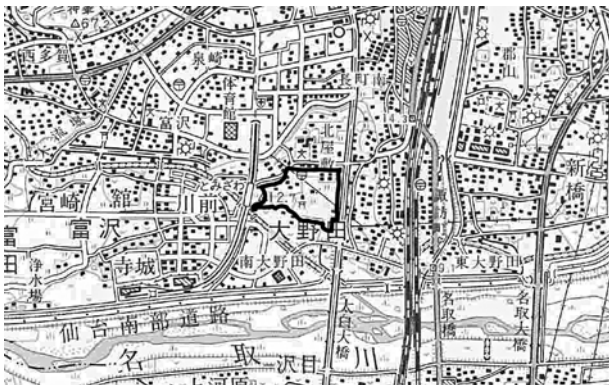


畦畔検出状況（真上から）

(3) 大野田古墳群 第25次調査

- | | | | |
|--------|---------------------|--------|------------------------|
| 1 調査地 | 仙台市太白区大野田5丁目 | 4 調査原因 | 集合住宅建設 |
| 2 調査期間 | 令和3年9月16日～令和4年3月18日 | 5 調査員 | 工藤信一郎,
シン技術コンサル東北支店 |
| 3 調査面積 | 約488㎡ | | |

大野田古墳群は、仙台市南部、地下鉄南北線富沢駅東側の標高10～12mの自然堤防上に立地する。これまでに、富沢駅周辺土地区画整理事業に伴う発掘調査が継続的に行われ、45基の古墳が確認されている。今回の調査地点は、直径47mと遺跡内でも最大の春日社古墳の北側に隣接している。第25次調査では古墳は確認されず、縄文時代後期の竪穴住居跡1軒、古墳時代後期から奈良時代頃の溝状遺構群16群、溝跡31条などが検出された。溝状遺構群の時期については、重複状況からみて南北方向が新しく、東西方向が古い時期になると考えられる。



大野田古墳群

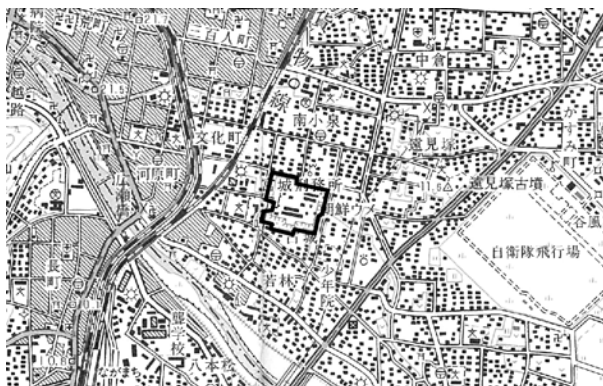


小溝状遺構群（南東から）

(4) 若林城跡 第16次調査

- | | | | |
|--------|-----------------|--------|----------------------------|
| 1 調査地 | 仙台市若林区古城2丁目 | 4 調査原因 | 宮城刑務所全体改築 |
| 2 調査期間 | 令和3年9月1日～11月22日 | 5 調査員 | 木村恒, 高橋純平,
株式会社イビソク仙台支店 |
| 3 調査面積 | 396㎡ | | |

若林城跡は伊達政宗が寛永5年（1628）に造営し、晩年を過ごしたとされている城である。第16次調査では、城内に引き込まれていた六郷堀のほか、整地層、掘立柱建物跡、河川跡などが検出され、陶磁器、瓦を中心とした遺物が出土した。六郷堀跡については、裏込めの検出状況等から東向きに湾曲していることが推定され、過去の調査を含めて堀の位置が絵図と同様の配置となっていることが確認された。また若林城以前の時期のものと考えられる河川跡が検出され、南北に大きく蛇行している様子が認められた。



若林城跡

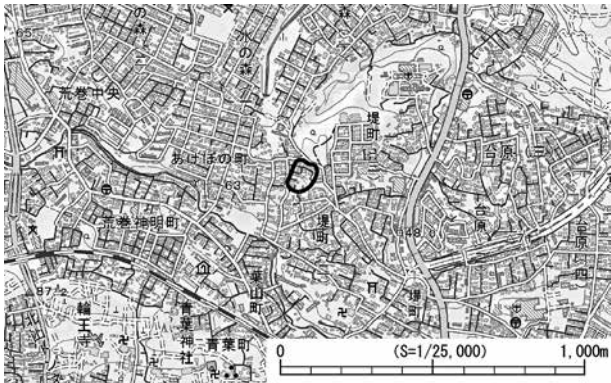


六郷堀跡検出状況（南から）

(5) 穴田東窯跡 第1次調査

- | | | | |
|--------|----------------|--------|------------------|
| 1 調査地 | 仙台市青葉区堤町2丁目 | 4 調査原因 | 共同住宅建築及びL型擁壁設置工事 |
| 2 調査期間 | 令和3年7月8日～7月30日 | 5 調査員 | 及川謙作, 早川太陽 |
| 3 調査面積 | 70.88㎡ | | |

穴田東窯跡は、JR北仙台駅の北北東約0.8kmに位置し、標高約65～80mの急峻な丘陵の斜面上に立地する古代の窯跡である。これまで調査が行われたことはなかったが、立地条件や表採された資料から9世紀後半頃の窯跡が存在することが想定されていた。今回の調査では、窯跡2基、溝跡2条、灰原2基が検出された。溝跡2条は窯の周囲を巡るように配置していたものと推測され、排水溝もしくは通路として機能していたものと考えられる。また窯の壁面には平瓦が立てかけるような形で配置されており、窯の補修の際に据え付けられたものと考えられる。各遺構の堆積土中及び盛土内から丸、平瓦を中心に多量に出土し、その総重量は286kgにも達した。



穴田東窯跡



窯跡一部完掘状況（オルソフォト）

(6) 富沢遺跡 第151次調査

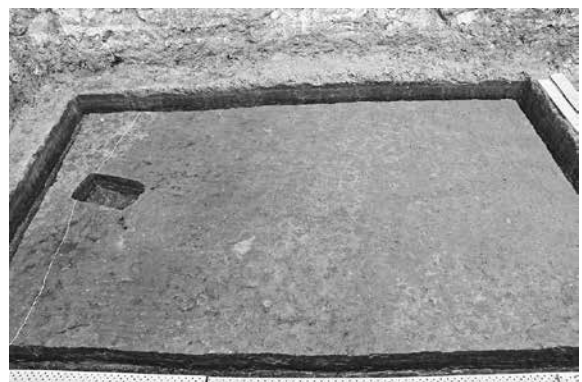
- | | | | |
|--------|------------------|--------|------------|
| 1 調査地 | 仙台市太白区長町南3丁目 | 4 調査原因 | 共同住宅建設工事 |
| 2 調査期間 | 令和3年8月23日～10月18日 | 5 調査員 | 菅原翔太, 早川太陽 |
| 3 調査面積 | 93.6㎡ | | |

富沢遺跡は富沢、長町、長町南、泉崎、鹿野などに広くまたがる、水田跡を中心とした複合遺跡である。名取川とその支流である筑川の自然堤防に挟まれた後背湿地に位置し、弥生時代以降の水田や古代の大畦畔、旧石器時代の森林やたき火跡が検出されている。

今回の調査地点は遺跡の北側で、水田耕作土5層、畦畔状の段差条1条、非耕作域と推定される境界1箇所が検出された。このうち畦畔状の段差は下層の灰白色火山灰を含む水田耕作土を利用して作られている。調査区内では基本的に灰白色火山灰層は上層の耕作により失われており、段差部分の下部でのみ残っていることから、近世頃まで継続的に機能していた大畦畔の残骸である可能性がある。遺物は古代の土師器や須恵器を中心として、瓦、石製品、自然遺物が出土した。



富沢遺跡



畦畔状段差検出状況（南から）

(7) 大野田遺跡 第5次調査

- | | | | |
|--------|-------------------|--------|--------------------------|
| 1 調査地 | 仙台市太白区大野田5丁目 | 4 調査原因 | 事務所新築工事 |
| 2 調査期間 | 令和3年10月25日～12月24日 | 5 調査員 | 及川謙作, 早川太陽, 柳澤楓,
堀江洋介 |
| 3 調査面積 | 120㎡ | | |

大野田遺跡は、JR太子堂駅の西約500mに位置し、標高9m前後の自然堤防上に立地する縄文時代から古代の複合遺跡である。これまでの調査では縄文時代後期の祭祀跡や、古墳時代から平安時代にかけての集落跡、畑跡が確認されており、土器や石器、土偶が出土している。

第5次調査地点は遺跡の北部にあたる。今回の調査では、平安時代頃と考えられる溝跡3条、土坑2基、ピット22基と縄文時代の遺物包含層が検出された。遺物包含層からは、石器（矢じり）、石皿、土製品（土錘）、大量の土器が出土した。



大野田遺跡



遺物出土状況

(8) 北目城跡 第11～18次発掘調査

- | | | | |
|--------|---------------------|--------|---------------------------------|
| 1 調査地 | 仙台市太白区東郡山2丁目 | 4 調査原因 | 個人住宅新築工事 |
| 2 調査期間 | 令和3年11月1日～令和4年2月10日 | 5 調査員 | 近藤勇亮, 菅原翔太, 堀江洋介,
澤目雄大, 早川太陽 |
| 3 調査面積 | 計132㎡ | | |

北目城跡は広瀬川右岸の自然堤防上に立地する平城跡で、関ヶ原の戦いの際には伊達政宗が入城したことで知られる。今回の調査地点は遺跡の南東部で、令和2年度に行われた第10次調査において確認された堀跡の延長部分が8箇所確認された。それぞれの延長部分は第10次調査の推定線上で確認された。このうちSD10堀跡の延長部分と考えられる堀跡では、犬走り状の掘り込みも確認された。また、詳細な時期やそれぞれの関係性は不明であるがピット13基が検出された。遺物は陶器や土師器の小片などが出土した。



北目城跡



SD10堀跡と犬走り状遺構（南西から）

(9) 今泉遺跡 第17次調査

- | | | | |
|--------|-------------------|--------|------------|
| 1 調査地 | 仙台市若林区東郡山2丁目 | 4 調査原因 | 宅地造成工事 |
| 2 調査期間 | 令和3年12月20日～12月23日 | 5 調査員 | 及川謙作, 早川太陽 |
| 3 調査面積 | 95㎡ | | |

今泉遺跡は、JR仙台駅の南東約6.5kmに位置し、自然堤防上に立地する。また城館である今泉城に関わるとされる複合遺跡である。『仙台領古城書立之覚書』によれば、須田玄播が居住した城館であるとして古くから知られていたことが記録に残っている。今回の調査地点は遺跡の中心に近く、今泉城に関わる堀跡が2条検出された。堀はいずれも東西方向に配置され、一部は別の遺構に切られている。また、堀跡のラインと現在の住宅敷地の境界がほぼ同様であり、土地割自体に堀跡の区画が利用されている可能性が高い。遺物は、近世の瓦や陶器が出土した。



今泉遺跡

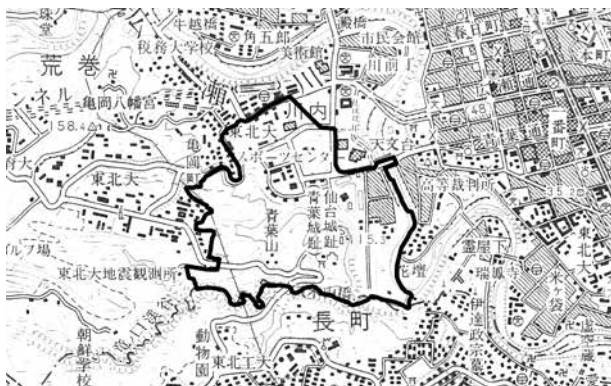


堀跡（東から）

(10) 仙台城跡 第38～41次調査

- | | | | |
|--------|-----------------|--------|-----------------|
| 1 調査地 | 仙台市青葉区川内地内 | 4 調査原因 | 国庫補助による遺構確認調査 |
| 2 調査期間 | 令和3年8月1日～11月19日 | 5 調査員 | 須貝慎吾, 沼倉幸司, 吉田大 |
| 3 調査面積 | 158㎡ | | |

第38次調査の登城路跡では、巽門西側石垣の南側延長部分と江戸時代の整地面が確認された。第39次調査の東丸（三の丸）土塁では、上面で壁や柵などの遺構は確認されなかった。第40次調査の扇坂下1次調査では、近代以降の建造物解体痕跡により、江戸時代の遺構は確認できなかったが、盛土より明治時代以降の耐火レンガが多数出土した。第41次調査の清水門井戸石垣・巽門西側石垣の測量では、清水門井戸石垣で石垣のはらみ出しが確認された



仙台城跡



38次登城路跡2区 全景（東から）

2. 遺跡の新規登録・範囲変更

(1) 西台窯跡 01211

(太白区分布地図P62左)

所在地 太白区西多賀3丁目201番14,446番2

経緯 令和3年度に個人住宅の建築工事及び切土を伴う擁壁工事に伴い遺跡の北東側及びその隣接地で実施した試掘調査で、瓦と土師器と須恵器などが出土したことから、遺跡範囲を拡大した。



(2) 高江遺跡 01580

(宮城野区・若林区分布地図P 6 右)

所在地 仙台市宮城野区岩切字高江

経緯 令和3年度に実施した、土地区画整理事業に伴う試掘・確認調査により、遺物包含層が検出され、弥生時代中期の土器や石器等の遺物が出土したことから、遺跡範囲を拡大した。

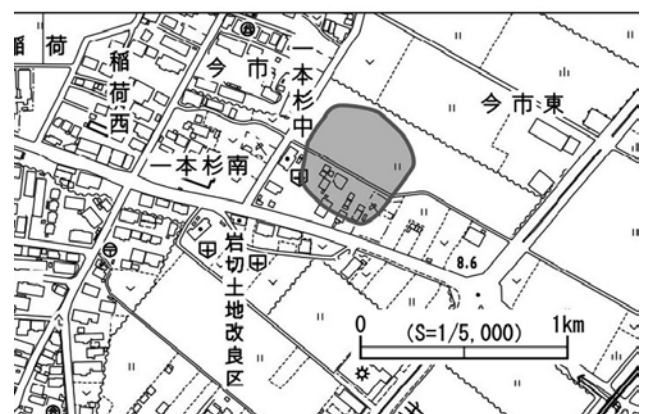


(3) 今市東遺跡 01581

(宮城野区・若林区分布地図P 6 右)

所在地 仙台市宮城野区岩切字今市東

経緯 令和3年度に実施した、土地区画整理事業に伴う試掘調査により、遺物包含層が検出され、弥生時代中期の土器や石器等の遺物が出土したため、新規に遺跡として登録した。



IV. 指定文化財及び登録文化財一覧

(1) 国指定文化財

令和4年4月1日現在

番号	名称	員数	所在地	所有者(管理者)	指定年月日
有形文化財／建造物					
1	国宝 大崎八幡宮本殿・石の間・拝殿 附 棟札1枚	1棟	青葉区八幡四丁目6-1	大崎八幡宮	M36.4.15
2	大崎八幡宮長床	1棟	青葉区八幡四丁目6-1	大崎八幡宮	S41.6.11
3	陸奥国分寺薬師堂 附 厨子1基・棟札1枚	1棟	若林区木ノ下三丁目8-1	陸奥国分寺	M36.4.15
4	東照宮本殿・唐門・透塀・鳥居・隨身門 附 厨子1基・棟札1枚・石灯籠34基	5棟	青葉区東照宮一丁目6-1	東照宮	S28.3.31
5	東北学院旧宣教師館	1棟	青葉区土樋一丁目6	学校法人東北学院	H28.7.25
有形文化財／彫刻					
6	木造釈迦如来立像	1躯	青葉区八幡四丁目8-32	龍宝寺	M36.4.15
有形文化財／工芸品					
7	太刀	1口	青葉区川内亀岡町62	亀岡八幡宮	T3.4.17
8	小紋染胴服	1領	青葉区川内26	仙台市(博物館)	S53.6.15
9	黒漆五枚胴具足 兜・小具足付(伊達政宗所用) 附 黒羅紗地裾緋羅紗山形文陣羽織 1領 旗 1旒	1領	青葉区川内26	仙台市(博物館)	S54.6.6
10	銀伊予札白糸威胴丸具足 兜・小具足付 附 兜巾1頭・頭巾1頭・団扇3握・軍扇2握	1領	青葉区川内26	仙台市(博物館)	S54.6.6
11	帯(三沢初子所用) 附 総鹿子裂2枚入日記(正徳2年4月) 1通	12条	青葉区川内26	仙台市(博物館)	H3.6.21
有形文化財／書跡					
12	国宝 類聚国史 卷第二十五	1巻	青葉区川内27-1	東北大学	S27.11.22
13	国宝 史記(孝文本紀 第十)	1巻	青葉区川内27-1	東北大学	S27.11.22
14	塵芥集	1冊	青葉区川内26	仙台市(博物館)	H15.5.29
有形文化財／古文書					
15	伊達家文書(千四十六通)	26巻,21冊, 20幅,953通, 1巻,2綴,2枚	青葉区川内26	仙台市(博物館)	R2.9.30
16	伊達家印章 附 印譜(44通)	127顆	青葉区川内26	仙台市(博物館)	R2.9.30
有形文化財／考古資料					
17	埴輪甲 埴輪家残闕 埴輪円筒	2箇 1箇 1箇	青葉区片平二丁目1-1	東北大学	S34.6.27
18	陸前沼津貝塚出土品	一括	青葉区片平二丁目1-1	東北大学	S38.7.1
有形文化財／歴史資料					
19	国宝 慶長遣欧使節関係資料	一括	青葉区川内26	仙台市(博物館)	H13.6.22
20	坤輿万国全図(版本) 附 坤輿万国全図(着色)	6幅	泉区紫山一丁目1-1	宮城県(図書館)	H2.6.29
21	仙台藩天文学器機	4基	青葉区錦ヶ丘九丁目29-32	仙台市(天文台)	H24.9.6
22	陸奥国仙台領元禄国絵図関係資料	265点	泉区紫山一丁目1-1	宮城県(図書館)	H29.9.15
無形文化財					
23	精好仙台平		太白区根岸15-5	甲田綏郎	H14.7.8
無形民俗文化財					
24	秋保の田植踊		太白区秋保町湯元	湯元田植踊保存会	S51.5.4
			太白区秋保町長袋	長袋の田植踊保存会	S51.5.4
			太白区秋保町馬場	馬場の田植踊保存会	S51.5.4
記念物／史跡					
25	陸奥国分寺跡		若林区木ノ下二丁目, 三丁目	仙台市	T11.10.12
26	陸奥国分尼寺跡		若林区白萩町	仙台市	S23.12.18
27	林子平墓		青葉区子平町19-5	仙台市	S17.7.21

番号	名 称	員数	所在地	所有者(管理者)	指定年月日
28	遠見塚古墳		若林区遠見塚一丁目ほか	仙台市	S43.11.8
29	岩切城跡		宮城野区岩切字入山ほか	仙台市・利府町	S57.8.23
30	仙名城跡		青葉区荒巻字青葉無番地ほか	国・東北大学・仙台市	H15.8.27
31	仙台郡山官衙遺跡群 郡山官衙遺跡 郡山廃寺跡		太白区郡山二丁目, 三丁目, 五丁目, 六丁目	国・仙台市ほか	H18.7.28
記念物/名勝					
30	秋保大滝		太白区秋保町馬場字大滝地内	仙台市ほか	S17.3.7
31	磐司		太白区秋保町馬場字岳山地内	国(仙台森林管理署)・仙台市	S20.2.22
32	おくのほそ道の風景地		宮城野区五輪一丁目ほか, 若林区木ノ下二丁目ほか	国・県・仙台市ほか(仙台市)	H27.3.10
記念物/特別天然記念物					
33	カモシカ		地域を定めず指定したもの		S30.2.15
記念物/天然記念物					
34	苦竹のイチョウ		宮城野区銀杏町	個人(仙台市)	T15.10.20
35	朝鮮ウメ		若林区古城二丁目	国(宮城刑務所)	S17.9.19
36	青葉山		青葉区荒巻字青葉12番地の内	東北大学	S47.7.11
37	姉滝		太白区秋保町馬場字岳山	国(仙台森林管理署)	S9.8.9
38	東昌寺のマルミガヤ		青葉区青葉町8-1	東昌寺	H7.3.20
(2) 県指定文化財					
有形文化財/建造物					
1	白山神社本殿	1棟	若林区木ノ下三丁目9-1	白山神社	S30.3.25
2	諏訪神社本殿 附 棟札12枚	1棟	青葉区上愛子字宮下40	諏訪神社	S38.7.2
3	東照宮手水舎 附 花崗岩造水盤	1棟	青葉区東照宮一丁目6-1	東照宮	S39.9.4
4	賀茂神社本殿 附 棟札2枚	2棟	泉区古内字糺1	賀茂神社	S39.9.4
5	落合観音堂 附 棟札1枚	1棟	太白区四郎丸字落合60	光西寺(落合観音堂奉賛会)	S44.8.29
6	大崎八幡宮石鳥居	1基	青葉区八幡四丁目6-1	大崎八幡宮	S45.10.30
7	亀岡八幡宮石鳥居 附 鳥居額	1基	青葉区川内亀岡町62	亀岡八幡宮	S45.10.30
8	宮城県知事公館正門(旧仙名城門)	1棟	青葉区広瀬町5-43	宮城県	S46.11.9
9	陸奥国分寺薬師堂仁王門	1棟	若林区木ノ下三丁目8-1	陸奥国分寺	S50.4.30
10	旧仙名城板倉	1棟	宮城野区岩切	個人	S53.5.2
有形文化財/絵画					
11	松島五大堂図	1点	青葉区川内元支倉34-1	宮城県(美術館)	S48.1.16
12	松島図	1点	青葉区川内元支倉34-1	宮城県(美術館)	S48.1.16
13	宮城県庁門前図	1点	青葉区川内元支倉34-1	宮城県(美術館)	S48.1.16
14	清海曼荼羅図 附 浄土清海曼荼羅略記袋中著	1幅	若林区新寺三丁目10-12	成覚寺	S49.4.30
15	仙名城本丸大広間障壁画扇面図	2双	青葉区川内26	仙台市(博物館)	H5.12.24
有形文化財/彫刻					
16	木造十二神将立像	12躯	若林区木ノ下二丁目8-28	陸奥国分寺	S34.8.31
17	木造阿弥陀如来立像	1躯	泉区福岡	個人	S40.5.18
18	木造聖観音像	1躯	若林区新寺三丁目10-12	成覚寺	S49.4.30
19	木造不動明王立像	1躯	若林区木ノ下二丁目8-28	陸奥国分寺	S50.4.30
20	木造毘沙門天立像	1躯	若林区木ノ下二丁目8-28	陸奥国分寺	S50.4.30
21	木造阿弥陀如来立像	1躯	若林区新寺三丁目5-3	阿弥陀寺	S55.5.30
22	木造菩薩立像	1躯	太白区長町一丁目7-34	十八夜観世音堂保存会	H28.2.3
有形文化財/工芸品					
23	薙刀	1口	青葉区川内26	仙台市(博物館)	S34.8.31
24	太刀	1口	太白区桜木町	個人	S34.8.31
25	刀	1口	太白区根岸町	個人	S34.8.31
26	刀	1口	青葉区中山	個人	S34.8.31
27	刀	1口	太白区桜木町	個人	S34.8.31
28	短刀	1口	太白区根岸町	個人	S34.8.31

IV. 指定文化財及び登録文化財一覧

番号	名称	員数	所在地	所有者(管理者)	指定年月日
29	銅鐘	1口	泉区山の寺二丁目3-1	洞雲寺	S37.6.28
30	銅鐘	1口	青葉区霊屋下23-5	瑞鳳寺	S37.6.28
有形文化財／書跡					
31	観文禽譜(稿本) 禽譜(稿本)	12冊 11帖・3巻	泉区紫山一丁目1-1	宮城県(図書館)	H15.1.31
32	魚蟲譜(写本)	7巻	泉区紫山一丁目1-1	宮城県(図書館)	H15.1.31
33	關算四傳書(写本)	507冊	泉区紫山一丁目1-1	宮城県(図書館)	H15.1.31
34	貞観政要(伏見版)	8冊	泉区紫山一丁目1-1	宮城県(図書館)	H15.1.31
35	光悦謡本一百番(特製本)	99冊	泉区紫山一丁目1-1	宮城県(図書館)	H15.1.31
36	生計纂要(稿本)	88冊	泉区紫山一丁目1-1	宮城県(図書館)	H15.1.31
37	三航蝦夷日誌(稿本)	35冊	泉区紫山一丁目1-1	宮城県(図書館)	H15.1.31
38	北海道風土記(稿本) 附 北海道風土記(草稿) 6冊 附 琉球新誌1冊 附図1枚 附 小笠原島新誌1冊 附図1枚	27冊, 附図10枚	泉区紫山一丁目1-1	宮城県(図書館)	H15.1.31
39	言海(稿本)	32冊	泉区紫山一丁目1-1	宮城県(図書館)	H15.1.31
40	皇国地誌	26冊, 附図495鋪	泉区紫山一丁目1-1	宮城県(図書館)	H15.7.1
41	朝鮮古刊本	46部262冊	泉区紫山一丁目1-1	宮城県(図書館)	H16.6.29
42	環海異聞(写本)	16冊	泉区紫山一丁目1-1	宮城県(図書館)	H17.7.26
43	金城秘韞(写本)	2冊	泉区紫山一丁目1-1	宮城県(図書館)	H17.7.26
44	英文翻譯彼理日本紀行(稿本)	10冊	泉区紫山一丁目1-1	宮城県(図書館)	H17.7.26
45	奥州名所図会(自筆稿本)	4冊	泉区紫山一丁目1-1	宮城県(図書館)	H17.7.26
46	熟語本位英和大辞典(自筆原稿)	1本	泉区紫山一丁目1-1	宮城県(図書館)	H17.7.26
47	宮城県漁具図解及び略解	2帖	泉区紫山一丁目1-1	宮城県(図書館)	H19.2.16
48	奥羽観蹟聞老志	20冊	泉区紫山一丁目1-1	宮城県(図書館)	H19.10.26
49	風土記御用書出	66冊	泉区紫山一丁目1-1	宮城県(図書館)	H19.10.26
有形文化財／考古資料					
50	皮袋形土器／上ノ原遺跡出土	1箇	太白区秋保町湯元字寺田原40-7	仙台市	H24.5.1
51	土偶／鍛冶沢遺跡出土	1箇	青葉区川内26	仙台市(博物館)	H24.5.1
52	野川遺跡出土品	729点	宮城野区高砂二丁目22-1	仙台市	H24.5.1
有形文化財／歴史資料					
53	仙台北下絵図	13鋪	泉区紫山一丁目1-1	宮城県(図書館)	H15.7.1
54	仙台北絵図	13鋪, 1帖, 1冊	泉区紫山一丁目1-1	宮城県(図書館)	H15.7.1
55	仙台北別業・江戸屋敷等絵図	13鋪, 7枚, 2幅, 2冊	泉区紫山一丁目1-1	宮城県(図書館)	H15.7.1
56	城・要害・在郷屋敷絵図 附 関係文書1通	109鋪	泉区紫山一丁目1-1	宮城県(図書館)	H15.7.1
57	領内図	116鋪, 24枚, 4冊	泉区紫山一丁目1-1	宮城県(図書館)	H15.7.1
58	飛地領絵図 附 関係文書5件	18鋪	泉区紫山一丁目1-1	宮城県(図書館)	H15.7.1
59	蝦夷地関係絵図	14鋪, 16枚, 1冊	泉区紫山一丁目1-1	宮城県(図書館)	H15.7.1
60	境絵図	21鋪	泉区紫山一丁目1-1	宮城県(図書館)	H15.7.1
61	伊能図(中図)附 北極出地度里程測量3冊	5軸	泉区紫山一丁目1-1	宮城県(図書館)	H15.7.1
62	仙台北祭絵関係資料	1帖, 1巻	泉区紫山一丁目1-1	宮城県(図書館)	H17.7.26
63	国絵図 正保年間奥州仙台北領絵図(写)	1幅	青葉区川内26	仙台市(博物館)	H20.5.2
無形民俗文化財					
64	愛子の田植踊		青葉区下愛子	愛子の田植踊保存会	S35.4.23
65	大倉の役人田植踊		青葉区大倉	大倉役人田植踊保存会	S35.4.23
66	新川の田植踊		青葉区新川	新川の田植踊保存会	S35.4.23
67	芋沢の田植踊		青葉区芋沢	芋沢の田植踊保存会	S35.4.23
68	下倉の田植踊		青葉区大倉	下倉の田植踊保存会	S46.8.3
69	大崎八幡宮の能神楽		青葉区八幡	大崎八幡宮能神楽保存会	S47.10.11

番号	名 称	員数	所在地	所有者(管理者)	指定年月日
70	野口鹿踊		太白区秋保町馬場	野口鹿踊保存会	S47.10.11
71	川前鹿踊・川前剣舞		青葉区芋沢	川前鹿踊・川前剣舞保存会	S48.11.6
72	福岡の鹿踊・剣舞		泉区福岡	福岡の鹿踊・剣舞保存会	H3.8.30
73	滝原の顕拝		太白区秋保町馬場	滝原の顕拝保存会	H3.8.30
74	上谷刈の鹿踊・剣舞		泉区上谷刈	上谷刈の鹿踊・剣舞保存会	H11.10.29
75	大沢の田植踊		泉区七北田字大沢	大沢田植踊保存会	H27.2.24
天然記念物					
76	鷺倉神社の姥杉	1本	泉区福岡字小山19-2	鷺倉神社	H10.1.16
77	賀茂神社のイロハモミジ	2本	泉区古内字札1	賀茂神社	H11.7.2
78	賀茂神社のタラヨウ	1本	泉区古内字札1	賀茂神社	H11.7.2

(3) 市指定文化財

有形文化財／建造物

1	善応寺開山堂	1棟	宮城野区燕沢二丁目3-1	善応寺	S43.2.15
2	旧第四連隊兵舎	1棟	宮城野区五輪一丁目3-7	仙台市	S53.6.16
3	旧伊達邸	1棟	太白区茂庭字人來田西143-3	仙台市	S58.12.1
4	大年寺惣門	1棟	太白区茂ヶ崎4丁目	(仙台市)	S60.9.4
5	成覚寺山門(旧浄眼院殿霊屋門)	1棟	若林区新寺三丁目10-12	成覚寺	S61.12.20
6	莊嚴寺山門	1棟	青葉区新坂町12-1	莊嚴寺	S61.12.20
7	輪王寺山門	1棟	青葉区北山一丁目14-1	輪王寺	S61.12.20
8	大満寺虚空蔵堂 附 厨子1基	1棟	太白区向山四丁目17-1	大満寺	S62.3.30
9	大願寺山門(旧万寿院殿霊屋門)	1棟	青葉区新坂町7-1	大願寺	S62.3.30
10	泰心院山門(旧仙台藩藩校養賢堂正門)	1棟	若林区南鍛冶町100	泰心院	S62.3.30
11	宇那禰神社本殿 附 棟札5枚	1棟	青葉区芋沢字明神12	宇那禰神社	S47.12.27
12	臨濟院地内弁財天堂並びに堂地	1棟	青葉区臨濟院	個人	S62.9.11
13	小滝沢橋	1基	太白区秋保町馬場字駅	仙台市	S58.8.1
14	旧熊谷家住宅	1棟	泉区福岡字岳山9-5	仙台市	S61.4.1
15	旧石垣家住宅 附 土蔵(米蔵)1棟	1棟	青葉区大倉字若林14-2	仙台市	H6.3.29
16	愛宕神社本殿・拝殿 附 棟札3枚	2棟	太白区向山四丁目17-1	愛宕神社	H8.1.30
17	毘沙門堂唐門	1棟	若林区荒町20番地	満福寺	H8.1.30
18	旧姉齒家茶室(残月亭) 附 扁額「残月亭」1面	1棟	青葉区川内26	仙台市	H9.7.1

有形文化財／絵画

19	紙本著色伊達政宗画像(狩野探幽筆)	1幅	青葉区川内26	仙台市(博物館)	S44.7.31
20	菊絵和歌屏風	2隻	青葉区川内26	仙台市(博物館)	S51.7.1
21	躑躅ヶ岡花見図屏風	6曲半双	青葉区川内26	仙台市(博物館)	S51.7.1
22	菅井梅閣水亭午翠図	1幅	青葉区川内26	仙台市(博物館)	S51.7.1
23	仙台城旧本丸及び二ノ丸御殿障壁画	2曲1双、 6面、4面	青葉区川内26	仙台市(博物館)	S60.9.4
24	仙台藩歴代藩主及夫人肖像画	31幅2面	青葉区川内26	仙台市(博物館)	S60.9.4
25	絹本著色靈昭女・牡丹・芙蓉図(伊達綱宗筆)	3幅	青葉区川内26	仙台市(博物館)	S60.9.4
26	紙本著色河図之図(東東洋筆)	1幅	青葉区川内26	仙台市(博物館)	S60.9.4
27	銅板油彩悲しみのマリア像	1面	青葉区川内26	仙台市(博物館)	S60.9.4
28	瀟湘八景図(雪村周継筆)	6幅	青葉区川内26	仙台市(博物館)	H7.3.23
29	大年寺山真景図(伝高久靄厓筆)	1面	青葉区川内26	個人	H7.3.23

有形文化財／彫刻

30	木造釈迦如来坐像	1躯	青葉区北山一丁目14-1	輪王寺	S51.7.1
31	木造釈迦如来立像	1躯	青葉区茂庭字綱木裏山4	大梅寺	H2.3.19
32	木造毘沙門天立像	1躯	青葉区茂庭字綱木裏山4	大梅寺	H2.3.19
33	木造安国上人坐像	1躯	若林区土樋一丁目11-16	真福寺	H2.3.19
34	宝冠釈迦如来坐像	1躯	青葉区国見一丁目15-1	壽徳寺	H2.3.19
35	木造雲居希膺坐像	1躯	青葉区茂庭字綱木裏山4	大梅寺	H9.3.25
36	木造大元帥明王立像 厨子入	1躯	青葉区八幡四丁目6-1	大崎八幡宮	H9.3.25
37	木造阿弥陀如来坐像	1躯	青葉区三条町7-27	大法寺	H10.3.24

IV. 指定文化財及び登録文化財一覧

番号	名 称	員数	所在地	所有者(管理者)	指定年月日
38	木造阿弥陀三尊像	3 軀	宮城野区榴岡四丁目10-1	円徳寺	H10.3.24
39	木造阿弥陀如来立像	1 軀	若林区新寺二丁目4-10	報恩寺	H10.3.24
40	木造愛宕尊騎馬像・六地藏菩薩立像	7 軀	青葉区新坂町6-1	正圓寺	H10.3.24
41	舞楽面 陵王・納曾利	各1面	若林区木ノ下三丁目9-1	白山神社	H14.3.22
有形文化財／工艺品					
42	銅造薬師十二神将像掛額	1 面	若林区木ノ下三丁目8-1	陸奥国分寺	S51.7.1
43	梵鐘	1 口	太白区向山四丁目4-1	大満寺	S52.3.1
44	仙台藩歴代藩主所用具足	11 領	青葉区川内26	仙台市(博物館)	S60.9.4
45	服飾類 伊達政宗所用	一括	青葉区川内26	仙台市(博物館)	S60.9.4
46	孔雀羽根織込陣羽織 伊達重村所用	1 領	青葉区川内26	仙台市(博物館)	S60.9.4
47	茶杓 仙台藩歴代藩主作	61 箇	青葉区川内26	仙台市(博物館)	S60.9.4
48	仙台北丸御殿金具	2 個	青葉区川内26	仙台市(博物館)	S60.9.4
49	花鳥山水孔雀羽雪薄紋散蒔絵十三弦琴 附 黒漆松竹梅鶴亀蒔絵琴箱 1合	1 面	青葉区川内26	仙台市(博物館)	S60.9.4
50	黒漆五枚胴具足 (伊達政宗所用・菅野正左衛門重成拝領)	1 領	青葉区川内26	仙台市(博物館)	H20.3.24
51	朱皺漆六枚胴具足 三宝荒神形兜付 (伝上杉謙信所用)	1 領	青葉区川内26	仙台市(博物館)	H20.3.24
52	脇差 附 金梨地葵紋拵	1 口	青葉区川内26	仙台市(博物館)	H20.3.24
53	葵紋菊蒔絵耳盤	1 具	青葉区川内26	仙台市(博物館)	H24.12.21
54	竹菱梅葵紋蒔絵女乗物	1 挺	青葉区川内26	仙台市(博物館)	H26.7.31
有形文化財／書跡					
55	雲居禅師墨跡三幅対	3 幅	青葉区茂庭字綱木裏山4	大梅寺	S51.7.1
有形文化財／古文書					
56	印章 仙台伊達家伝来	133 顆	青葉区川内26	仙台市(博物館)	S60.9.4
57	伊達治家記録(仙台市博物館本)	696 冊	青葉区川内26	仙台市(博物館)	S60.9.4
58	伊達世臣家譜及続編(仙台市博物館本)	268 冊	青葉区川内26	仙台市(博物館)	S60.9.4
59	伊達出自正統世次考(仙台市博物館本)	25 冊	青葉区川内26	仙台市(博物館)	S60.9.4
60	林子平自筆写本絵図類 附 六無斎遺詠1冊	8 枚	青葉区川内26	仙台市(博物館)	S60.9.4
61	支倉家文書	一括	青葉区川内26	仙台市(博物館)	S60.9.4
62	大梅寺所蔵文書(慈悲尾山寺関連文書)	1 卷	青葉区茂庭字綱木裏山4	大梅寺	H15.3.25
有形文化財／考古資料					
63	伊達政宗墓所出土品	一括	青葉区川内26	仙台市(博物館)	S60.9.4
64	伊古田遺跡出土土偶	4 箇	青葉区国分町三丁目7-1	仙台市	H6.3.29
65	戸ノ内遺跡方形周溝墓出土土器	2 箇	青葉区国分町三丁目7-1	仙台市	H6.3.29
66	中在家南遺跡出土遺物	1,894 点	宮城野区高砂二丁目22-1	仙台市	H15.3.25
67	押口遺跡出土遺物	292 点	宮城野区高砂二丁目22-1	仙台市	H15.3.25
68	春日社古墳出土副葬品	一括	青葉区国分町三丁目7-1	仙台市	H24.4.10
有形文化財／歴史資料					
69	晴宗公采地下賜録	2 冊	青葉区川内26	仙台市(博物館)	S51.7.1
70	芭蕉句碑	1 基	若林区木ノ下二丁目70	陸奥国分寺	S51.7.1
71	大淀三千風供養碑	1 基	若林区木ノ下二丁目70	陸奥国分寺	S51.7.1
72	芭蕉句碑	1 基	宮城野区榴ヶ岡105-3	榴岡天満宮	S52.3.1
73	原町苦竹の道知るべ石	1 基	宮城野区原町三丁目	仙台市	S52.3.1
74	澱不動尊文永十年板碑	1 基	青葉区広瀬町8-1	澱町むつみ会	H6.3.29
75	堤人形土型	292 点	青葉区堤町	個人	H11.2.1
76	仙台北城及び江戸上屋敷主要建物姿絵図	1 卷	青葉区川内26	仙台市(博物館)	H11.2.1
77	玉蟲左太夫「航米日録」及び関係資料	48 件	青葉区川内26	仙台市(博物館)	H11.3.23
78	幕府提出用仙台北城下絵図	1 鋪	青葉区川内26	仙台市(博物館)	H12.4.28
79	藩政用仙台北城下絵図	5 鋪	青葉区川内26	仙台市(博物館)	H12.4.28
80	仙台北城下鳥瞰図	1 幅, 1 面	青葉区川内26	仙台市(博物館)	H12.4.28
81	仙台藩修復帳	1 冊	青葉区荒巻字青葉6-6	東北大学	H12.4.28

番号	名称	員数	所在地	所有者(管理者)	指定年月日
82	伊達政宗和歌詠草「入そめて」 附 春慶塗印籠蓋造箱1合	1幅	青葉区川内26	仙台市(博物館)	H13.3.22
83	旧大橋の擬宝珠	1口	青葉区川内26	仙台市(博物館)	H13.3.22
84	堤人形土型	1,759点	青葉区堤町	個人	H15.3.25
85	朴沢学園裁縫教育資料	一括	青葉区川平二丁目26-1	学校法人朴沢学園	H23.7.1
86	朴沢学園裁縫学習資料	3,956点	青葉区川平二丁目26-1	学校法人朴沢学園	R2.8.3
有形民俗文化財					
87	上前十三塚	13基	太白区坪沼	個人	H2.3.19
88	源頼政鶴退治図	1面	太白区向山四丁目17-1	愛宕神社	H4.7.7
89	牛若丸剣道修行図	1面	太白区向山四丁目17-1	愛宕神社	H4.7.7
90	中村景貞乗馬図	1面	太白区四郎丸字落合59	光西寺(落合観音堂奉賛会)	H4.7.7
91	曳馬図	1面	太白区四郎丸字落合59	光西寺(落合観音堂奉賛会)	H4.7.7
92	宇治川先陣図	1面	太白区四郎丸字落合59	光西寺(落合観音堂奉賛会)	H4.7.7
93	金銅板押出三重塔	1面	太白区四郎丸字落合59	光西寺(落合観音堂奉賛会)	H4.7.7
94	旧石切町の石工用具(黒田家資料)	362点	青葉区八幡・宮城野区高砂二丁目22-1	個人・仙台市	H16.11.30
95	旧石切町の石工用具(小梨家資料)	283点	宮城野区高砂二丁目22-1	仙台市	H16.11.30
無形民俗文化財					
96	馬場愛宕神社神楽		太白区秋保町馬場	馬場愛宕神社神楽保存会	S61.8.1
97	榊流青麻神楽		宮城野区岩切字青麻沢	榊流青麻神楽保存会	H3.10.1
98	生出森八幡神楽		太白区茂庭	生出森八幡神楽保存会	H3.10.1
99	大崎八幡宮の松焚祭(どんと祭)		青葉区八幡四丁目6-1	大崎八幡宮	H17.1.17
100	仙台消防階子乗り		青葉区堤町雨宮町2-15	仙台消防階子乗り保存会	H29.11.30
史跡					
101	善応寺横穴古墳群		宮城野区燕沢二丁目	善応寺	S43.2.15
102	三沢初子の墓など		宮城野区榴岡五丁目4	仙台市	S47.2.1
103	刀工本郷国包各代の墓所		若林区新寺二丁目7-33	善導寺	S55.10.20
104	経ヶ峯伊達家墓所		青葉区霊屋下	仙台市ほか	S59.7.21
105	西館跡		青葉区下愛子	個人	S50.12.11
106	郷六城跡		青葉区郷六	個人	S50.12.11
107	栽松院墓所		泉区根白石字館下	満興寺	S43.3.1
108	松森焔硝藏跡		泉区南光台東二丁目35-8	仙台市	S62.5.1
109	東光寺の石窟群・西平場		宮城野区岩切字入山	仙台市(東光寺)・東光寺	H18.1.17
天然記念物					
110	霊屋下セコイヤ類化石林		青葉区米ヶ袋一丁目、三丁目、霊屋下	宮城県	S48.8.6
111	大梅寺のヒヨクヒバ	1本	青葉区茂庭字綱木裏山4	大梅寺	S52.3.1
112	簪桜	3本	青葉区愛子中央	個人	S61.5.30
113	泉ヶ岳のミズバショウほか湿生植物群生地		泉区福岡字岳山	仙台市	S40.5.12
114	賀茂神社のアラクシ	2本	泉区古内字糺1	賀茂神社	S60.4.25
115	仙台城二の丸跡南西境の杉並木(部分)	13本	青葉区川内12-2	国(財務省東北財務局) 東北大学	H18.12.5
116	子平町の藤	1株	青葉区子平町	個人	H23.7.1

(4) 国登録文化財

有形文化財/建造物

1	青下第1ダム	1基	青葉区熊ヶ根字大原道17-2地先	仙台市水道事業管理者	H11.7.19
2	青下第1ダム取水塔	1基	青葉区熊ヶ根字大原道17-2地先	仙台市水道事業管理者	H11.7.19
3	青下隧道入口	1基	青葉区大倉字大原新田12-7地先	仙台市水道事業管理者	H11.7.19
4	青下第2ダム	1基	青葉区熊ヶ根字大原道27-2地先	仙台市水道事業管理者	H11.7.19
5	青下第3ダム	1基	青葉区大倉字前原1-2地先	仙台市水道事業管理者	H11.7.19
6	青下量水堰	1基	青葉区大倉字西原38地先	仙台市水道事業管理者	H11.7.19
7	青下ダム旧管理事務所	1棟	青葉区熊ヶ根字大原道18地先	仙台市水道事業管理者	H11.7.19
8	青下ダム記念碑	1基	青葉区熊ヶ根字大原道18地先	仙台市水道事業管理者	H11.7.19
9	中原系苦地取水口	1基	青葉区芋沢字中田西29-1地先	仙台市水道事業管理者	H11.7.19

IV. 指定文化財及び登録文化財一覧

番号	名称	員数	所在地	所有者(管理者)	指定年月日
10	中原浄水場旧管理事務所	1棟	青葉区芋沢字中原24地先	仙台市水道事業管理者	H11.7.19
11	荒巻配水池入口	1基	青葉区国見三丁目6-1地先	仙台市水道事業管理者	H11.7.19
12	三居沢発電所	1棟	青葉区荒巻三居沢17-1	東北電力株式会社	H11.9.7
13	菊地家住宅主屋	1棟	青葉区芋沢	個人	H12.5.25
14	菊地家住宅隠居所	1棟	青葉区芋沢	個人	H12.5.25
15	菊地家住宅板倉	1棟	青葉区芋沢	個人	H12.5.25
16	菊地家住宅土蔵	1棟	青葉区芋沢	個人	H12.5.25
17	庄子屋醤油店店舗及び住宅	1棟	青葉区八幡	個人	H12.12.20
18	門間箆笥店板倉	1棟	若林区南鍛冶町143	(株)門間箆笥店	H14.3.12
19	門間箆笥店稲荷社	1棟	若林区南鍛冶町143	(株)門間箆笥店	H14.3.12
20	門間箆笥店塗り工房	1棟	若林区南鍛冶町143	(株)門間箆笥店	H14.3.12
21	大崎八幡宮社務所	1棟	青葉区八幡四丁目170	大崎八幡宮	H23.7.25
22	大崎八幡宮旧官司宿舎	1棟	青葉区八幡四丁目170	大崎八幡宮	H23.7.25
23	大崎八幡宮神馬舎	1棟	青葉区八幡四丁目170	大崎八幡宮	H23.7.25
24	東北学院大学本館(旧東北学院専門部校舎)	1棟	青葉区土樋1-1	学校法人東北学院	H26.12.19
25	ラーハウザー記念東北学院礼拝堂	1棟	青葉区土樋1-1	学校法人東北学院	H26.12.19
26	東北学院大学大学院棟 (旧シュネーダー記念東北学院図書館)	1棟	青葉区土樋1-1	学校法人東北学院	H26.12.19
27	旧仙台医学専門学校博物・理化学教室 (東北大学本部棟3)	1棟	青葉区片平二丁目1-1	東北大学	H29.10.27
28	旧仙台医学専門学校六号教室 (東北大学魯迅の階段教室)	1棟	青葉区片平二丁目1-1	東北大学	H29.10.27
29	旧第二高等学校書庫(東北大学文化財収蔵庫)	1棟	青葉区片平二丁目1-1	東北大学	H29.10.27
30	旧東北帝国大学附属図書館閲覧室(東北大学史料館)	1棟	青葉区片平二丁目1-1	東北大学	H29.10.27
31	旧東北帝国大学理学部化学教室棟 (東北大学本部棟1)	1棟	青葉区片平二丁目1-1	東北大学	H29.10.27
32	定義如来西方寺御廟貞能堂	1棟	青葉区大倉字上下1	西方寺	H30.3.27
33	定義如来西方寺御守授所	1棟	青葉区大倉字上下1	西方寺	H30.3.27
34	定義如来西方寺鐘楼堂	1棟	青葉区大倉字上下1	西方寺	H30.3.27
35	定義如来西方寺手水舎	1棟	青葉区大倉字上下1	西方寺	H30.3.27
36	定義如来西方寺山門	1棟	青葉区大倉字上下1	西方寺	H30.3.27
37	青葉神社本殿	1棟	青葉区青葉町173他	青葉神社	H31.3.29
38	青葉神社中門及び祝詞舎	1棟	青葉区青葉町173他	青葉神社	H31.3.29
39	青葉神社透塀	1棟	青葉区青葉町173他	青葉神社	H31.3.29
40	青葉神社拝殿	1棟	青葉区青葉町173他	青葉神社	H31.3.29
41	青葉神社神饌所及び伝供廊	1棟	青葉区青葉町173他	青葉神社	H31.3.29
42	青葉神社旧愛姫社鞘堂	1棟	青葉区青葉町173他	青葉神社	H31.3.29
43	宮城野納豆製造所納豆及び納豆菌製造棟	1棟	宮城野区銀杏町663他	宮城野納豆製造所	R1.9.10
44	宮城野納豆製造所熟成棟	1棟	宮城野区銀杏町663他	宮城野納豆製造所	R1.9.10
45	宮城野納豆製造所石蔵及び豆小屋	1棟	宮城野区銀杏町663他	宮城野納豆製造所	R1.9.10
46	宮城野納豆製造所休憩室	1棟	宮城野区銀杏町663他	宮城野納豆製造所	R1.9.10
47	宮城野納豆製造所ボイラー室	1棟	宮城野区銀杏町663他	宮城野納豆製造所	R1.9.10
48	宮城野納豆製造所垂炭小屋	1棟	宮城野区銀杏町663他	宮城野納豆製造所	R1.9.10
49	宮城野納豆製造所車庫	1棟	宮城野区銀杏町663他	宮城野納豆製造所	R1.9.10
50	鳥山米穀店店舗兼主屋	1棟	宮城野区原町	個人	R2.8.17
51	旧東北帝国大学理学部生物学教室	1棟	青葉区片平二丁目1-5	東北大学	R3.10.14
52	旧東北帝国大学法文学部第二研究室	1棟	青葉区片平二丁目1-1	東北大学	R3.10.14
53	旧東北帝国大学工学部機械学及び電気学教室	1棟	青葉区片平二丁目1-1	東北大学	R3.10.14
54	旧東北帝国大学工学部機械学及び電気学実験室	1棟	青葉区片平二丁目1-1	東北大学	R3.10.14
55	旧仙台高等工業学校建築学科棟	1棟	青葉区片平二丁目1-3	東北大学	R3.10.14
56	本多記念館	1棟	青葉区片平二丁目1-5	東北大学	R3.10.14
57	旧制第二高等学校正門	1基	青葉区片平二丁目1-1	東北大学	R3.10.14
58	旧東北帝国大学正門(東北大学正門)	1基	青葉区片平二丁目1-1	東北大学	R3.10.14

番号	名 称	員数	所在地	所有者(管理者)	指定年月日
59	東北学院大学正門	1基	青葉区土樋1-1	学校法人東北学院	R3.10.14
有形文化財／歴史資料					
60	紙芝居資料	5,652点	泉区紫山一丁目1-1	宮城県(図書館)	H18.3.31
61	建築教育・研究資料 (仙台高等工業学校建築学科旧蔵)	1,437点	青葉区荒巻字青葉6-6	東北大学	R1.7.23
62	官立高等教育機関営繕組織近代建築図面 (東北帝国大学営繕課旧蔵)	1,139点	青葉区片平二丁目1-1・青葉区荒巻字青葉6-6	東北大学	R1.7.23
(5) 市登録文化財					
有形文化財／建造物					
1	安藤家住宅	1棟	青葉区宮町	個人	H7.9.5
2	大滝不動堂	1棟	太白区秋保町馬場字大滝11	西光寺	H7.9.5
3	釈迦堂	1棟	宮城野区榴岡四丁目11-11	孝勝寺	H7.9.5
4	壽徳寺山門	1棟	青葉区国見一丁目15-1	壽徳寺	H7.9.5
5	松音寺山門	1棟	若林区新寺四丁目6-28	松音寺	H7.9.5
6	稱念寺本堂	1棟	青葉区新坂町10-3	稱念寺	H7.9.5
7	昌繁寺山門. 観音堂	2棟	青葉区新坂町13-1	昌繁寺	H7.9.5
8	正楽寺本堂. 山門	2棟	若林区新寺二丁目6-35	正楽寺	H7.9.5
9	榴岡天満宮唐門	1棟	宮城野区榴ヶ岡105-3	榴岡天満宮	H7.9.5
10	仏眼寺本堂	1棟	若林区荒町35	仏眼寺	H7.9.5
11	陸奥国分寺鐘樓	1棟	若林区木ノ下三丁目8	陸奥国分寺	H7.9.5
12	陸奥国分寺准胝観音堂	1棟	若林区木ノ下二丁目4	陸奥国分寺	H7.9.5
13	冷源寺山門	1棟	若林区成田町125	冷源寺	H7.9.5
14	大崎八幡宮石段	1基	青葉区八幡四丁目6-1	大崎八幡宮	H7.9.5
15	亀岡八幡宮石段	1基	青葉区川内亀岡町62	亀岡八幡宮	H7.9.5
16	東照宮石段	2基	青葉区東照宮一丁目6-1	東照宮	H7.9.5
17	仙岳院本堂	1棟	青葉区東照宮一丁目1-16	仙岳院	H8.3.5
18	清浄光院本堂	1棟	青葉区宮町五丁目1-11	清浄光院	H8.3.5
19	延寿院本堂・地藏堂	2棟	青葉区宮町五丁目6-18	延寿院	H8.3.5
20	善入院観音堂	1棟	宮城野区原町一丁目1-67	善入院	H8.3.5
21	瑞鳳寺高尾門	1棟	青葉区霊屋下23-5	瑞鳳寺	H8.3.5
22	生出森八幡神社里宮	1棟	太白区茂庭字中ノ瀬西31	生出森八幡神社	H8.3.5
23	北山羽黒神社境内社	1棟	青葉区北山二丁目8-15	羽黒神社	H8.3.5
24	愛宕神社神門	1棟	太白区向山四丁目17-1	愛宕神社	H8.3.5
有形文化財／彫刻					
25	十一面観音菩薩立像	1躯	宮城野区燕沢二丁目3-1	善応寺	H9.3.25
26	毘沙門天立像	1躯	宮城野区燕沢二丁目3-1	善応寺	H9.3.25
27	阿弥陀如来坐像	1躯	青葉区新坂町13-1	昌繁寺	H9.3.25
28	釈迦三尊坐像	3躯	青葉区東照宮一丁目1-16	仙岳院	H9.3.25
29	阿弥陀如来坐像	1躯	青葉区東照宮一丁目1-16	仙岳院	H9.3.25
30	薬師三尊十二神将立像	15躯	青葉区東照宮一丁目1-16	仙岳院	H9.3.25
31	五大明王像	5躯	青葉区東照宮一丁目1-16	仙岳院	H9.3.25
32	馬頭観音菩薩坐像	1躯	青葉区東照宮一丁目1-16	仙岳院	H9.3.25
33	日光・月光菩薩立像	2躯	若林区木ノ下二丁目2-28	陸奥国分寺	H9.3.25
34	釈迦如来坐像 附 胎内仏1躯. 名札1枚	1躯	若林区新寺四丁目7-6	大林寺	H9.3.25
35	木造 阿弥陀如来二十五菩薩像及び地藏菩薩立像	27躯	若林区新寺二丁目4-10	報恩寺	H10.3.24
36	木造 観世音・勢至菩薩坐像	2躯	若林区新寺三丁目5-3	阿弥陀寺	H10.3.24
37	木造 聖観音菩薩立像	1躯	若林区新寺三丁目5-3	阿弥陀寺	H10.3.24
38	木造 地藏菩薩立像	4躯	青葉区宮町五丁目1-11	清浄光院	H10.3.24
39	木造 不動三尊立像	3躯	青葉区宮町五丁目1-11	清浄光院	H10.3.24
40	木造 閻魔十王像	11躯	青葉区宮町五丁目1-11	清浄光院	H10.3.24
無形民俗文化財					
41	木ノ下白山神社丹波神楽		若林区木ノ下	木ノ下白山神社丹波神楽保存会	H8.3.5

IV. 指定文化財及び登録文化財一覧

番号	名 称	員数	所在地	所有者(管理者)	指定年月日
42	七郷神社丹波神楽		若林区荒井	七郷神社丹波神楽保存会	H8.3.5
43	仙台東照宮神楽		青葉区東照宮	仙台東照宮神楽保存会	H8.3.5
44	秋保神社神楽		太白区秋保町	秋保神社神楽保存会	H8.3.5
45	通町熊野神社神楽		青葉区通町	通町熊野神社神楽保存会	H8.3.5

仙台市の文化財 種類と数

令和4年4月1日現在

区 分	種 別	国指定	県指定	市指定	小 計	国登録	市登録	小 計	総 計
有形文化財	建 造 物	5 (1)	10	18	33	59	24	83	116
	絵 画		5	11	16				16
	彫 刻	1	7	12	20		16	16	36
	工 芸 品	5	8	13	26				26
	書 跡	3 (2)	19	1	23				23
	古 文 書	2		7	9				9
	考古資料	2	3	6	11				11
	歴史資料	4 (1)	11	18	33	3		3	36
	小 計	22	63	86	171	62	40	102	273
無形文化財		1			1				1
有形民俗文化財				9	9				9
無形民俗文化財		1	12	5	18		5	5	23
記念物	史 跡	7		9	16				16
	名 勝	3			3				3
	天然記念物	6 (1)	3	7	16				16
	小 計	16	3	16	35				35
総 計		40	78	116	234	62	45	107	341

註1：国指定の有形文化財(重要文化財)の中で特に価値の高いものが国宝、国指定の記念物(史跡・名勝・天然記念物)の中で特に重要なものが特別史跡・特別名勝・特別天然記念物に指定されています。

註2：()内は、国宝・特別天然記念物の件数を内数で示しています。

V. 仙台市文化財調査報告書刊行目録

番号	書名	番号	書名
第1集	天然記念物霊屋下セコイヤ化石林調査報告書(昭和39年4月)	第40集	仙台市高速鉄道関係遺跡調査概報Ⅰ(昭和57年3月)
第2集	仙台北城(昭和42年3月)	第41集	年報3(昭和57年3月)
第3集	仙台市燕沢善心寺横穴古墳群調査報告書(昭和43年3月)	第42集	郡山遺跡-宅地造成に伴う緊急発掘調査-(昭和57年3月)
第4集	史跡陸奥国分尼寺跡環境整備並びに調査報告書(昭和44年3月)	第43集	栗遺跡(昭和57年8月)
第5集	仙台市南小泉法領塚古墳調査報告書(昭和47年8月)	第44集	鴻ノ巣遺跡発掘調査報告書(昭和57年12月)
第6集	仙台市荒巻五本松窯跡発掘調査報告書(昭和48年10月)	第45集	茂庭-茂庭住宅団地造成工事地内遺跡発掘調査報告書-(昭和58年3月)
第7集	仙台市富沢裏町古墳発掘調査報告書(昭和49年3月)	第46集	郡山遺跡Ⅲ-昭和57年度発掘調査概報-(昭和58年3月)
第8集	仙台市向山愛宕山横穴群発掘調査報告書(昭和49年5月)	第47集	仙台平野の遺跡群Ⅱ-昭和57年度発掘調査報告書-(昭和58年3月)
第9集	仙台市根岸町宗禅寺横穴群発掘調査報告書(昭和51年3月)	第48集	史跡遠見塚古墳昭和57年度環境整備予備調査概報(昭和58年3月)
第10集	仙台市中田町安久東遺跡発掘調査概報(昭和51年3月)	第49集	仙台市文化財分布調査報告Ⅰ(昭和58年3月)
第11集	史跡遠見塚古墳環境整備予備調査概報(昭和51年3月)	第50集	岩切畑中遺跡発掘調査報告書(昭和58年3月)
第12集	史跡遠見塚古墳環境整備第二次予備調査概報(昭和52年3月)	第51集	仙台市文化財分布地図(昭和58年3月)
第13集	南小泉遺跡-範囲確認調査報告書-(昭和53年3月)	第52集	南小泉遺跡-都市計画街路建設工事関係第2次調査報告-(昭和58年3月)
第14集	栗遺跡発掘調査報告書(昭和54年3月)	第53集	中田畑中遺跡発掘調査報告書(昭和58年3月)
第15集	史跡遠見塚古墳昭和53年度環境整備予備調査概報(昭和54年3月)	第54集	神明社窯跡発掘調査報告書(昭和58年3月)
第16集	六反田遺跡発掘調査(第2・3次)のあらまし(昭和54年3月)	第55集	南小泉遺跡-青葉女子学園移転新営工事地内調査報告-(昭和58年3月)
第17集	北屋敷遺跡(昭和54年3月)	第56集	仙台市高速鉄道関係遺跡調査概報Ⅱ(昭和58年3月)
第18集	栢江遺跡発掘調査報告書(昭和55年3月)	第57集	年報4(昭和58年3月)
第19集	仙台市地下鉄関係分布調査報告書(昭和55年3月)	第58集	今泉城跡発掘調査報告書(昭和58年3月)
第20集	史跡遠見塚古墳昭和54年度環境整備予備調査概報(昭和55年3月)	第59集	下ノ内浦遺跡(昭和58年3月)
第21集	仙台市開発関係遺跡調査報告書Ⅰ(昭和55年3月)	第60集	南小泉遺跡-倉庫建築に伴う緊急発掘調査報告書-(昭和58年3月)
第22集	経ヶ峯(昭和55年3月)	第61集	山口遺跡Ⅱ-仙台市体育館建設予定地-(昭和59年2月)
第23集	年報1(昭和55年3月)	第62集	燕沢遺跡(昭和59年3月)
第24集	今泉城跡発掘調査報告書(昭和55年8月)	第63集	史跡陸奥国分寺跡昭和58年度環境整備予備調査概報(昭和59年3月)
第25集	三神峯遺跡発掘調査報告書(昭和55年12月)	第64集	郡山遺跡Ⅳ-昭和58年度発掘調査概報-(昭和59年3月)
第26集	史跡遠見塚古墳昭和55年度環境整備予備調査概報(昭和56年3月)	第65集	仙台平野の遺跡群Ⅲ-昭和58年度発掘調査報告書-(昭和59年3月)
第27集	史跡陸奥国分寺跡昭和55年度環境整備予備調査概報(昭和56年3月)	第66集	年報5(昭和59年3月)
第28集	年報2(昭和56年3月)	第67集	富沢水田遺跡-第1冊-泉崎前地区(昭和59年3月)
第29集	郡山遺跡Ⅰ-昭和55年度発掘調査概報-(昭和56年3月)	第68集	南小泉遺跡-都市計画街路建設工事関係第3次調査報告-(昭和59年3月)
第30集	山田上ノ台遺跡発掘調査概報(昭和56年3月)	第69集	仙台市高速鉄道関係遺跡調査概報Ⅲ(昭和59年3月)
第31集	仙台市開発関係遺跡調査報告書Ⅱ(昭和56年3月)	第70集	戸ノ内遺跡発掘調査報告書(昭和59年3月)
第32集	鴻ノ巣遺跡発掘調査報告書(昭和56年3月)	第71集	後河原遺跡(昭和59年3月)
第33集	山口遺跡発掘調査報告書(昭和56年3月)	第72集	六反田遺跡Ⅱ(昭和59年3月)
第34集	六反田遺跡発掘調査報告書(昭和56年12月)	第73集	仙台市文化財分布調査報告Ⅱ(昭和59年3月)
第35集	南小泉遺跡-都市計画街路建設工事関係第1次調査報告-(昭和57年3月)	第74集	郡山遺跡Ⅴ-昭和59年度発掘調査概報-(昭和60年3月)
第36集	北前遺跡発掘調査報告書(昭和57年3月)	第75集	仙台平野の遺跡群Ⅳ-昭和59年度発掘調査報告書-(昭和60年3月)
第37集	仙台平野の遺跡群Ⅰ-昭和56年度発掘調査報告書-(昭和57年3月)	第76集	仙台北城三ノ丸跡発掘調査報告書(昭和60年3月)
第38集	郡山遺跡Ⅱ-昭和56年度発掘調査概報-(昭和57年3月)	第77集	山田上ノ台遺跡-昭和59年度発掘調査報告書-(昭和60年3月)
第39集	燕沢遺跡発掘調査報告書(昭和57年3月)	第78集	中田畑中遺跡-第2次発掘調査報告書-(昭和60年3月)

V. 仙台市文化財調査報告書刊行目録

番号	書名	番号	書名
第79集	欠ノ上I遺跡発掘調査報告書(昭和60年3月)	第121集	仙台市文化財分布調査報告書VI(昭和63年3月)
第80集	南小泉遺跡-第12次発掘調査報告書-(昭和60年3月)	第122集	年報9(昭和63年3月)
第81集	南小泉遺跡-第13次発掘調査報告書-(昭和60年3月)	第123集	鴻ノ巣遺跡(平成元年3月)
第82集	仙台市高速鉄道関係遺跡調査概報IV(昭和60年3月)	第124集	郡山遺跡IX-昭和63年度発掘調査概報-(平成元年3月)
第83集	年報6(昭和60年3月)	第125集	仙台平野の遺跡群VIII-昭和63年度発掘調査報告書-(平成元年3月)
第84集	仙台市文化財分布調査報告書III(昭和60年3月)	第126集	富沢遺跡・泉崎遺跡-仙台市高速鉄道関係遺跡発掘調査報告書I-(平成元年3月)
第85集	宮城県仙台市愛宕山装飾横穴古墳発掘調査報告書(昭和60年8月)	第127集	上野遺跡-電力鉄塔関係遺跡発掘調査報告書-(平成元年3月)
第86集	郡山遺跡VI-昭和60年度発掘調査概報-(昭和61年3月)	第128集	富沢・泉崎浦・山口遺跡-富沢遺跡第36~48次・泉崎浦遺跡第4次・山口遺跡第5~8次発掘調査報告書-(平成元年3月)
第87集	仙台平野の遺跡群V-昭和60年度発掘調査報告書-(昭和61年3月)	第129集	北前遺跡第3次発掘調査報告書(平成元年3月)
第88集	上野遺跡市道十文字線発掘調査略報(昭和61年3月)	第130集	茂ヶ崎横穴墓群(平成元年3月)
第89集	仙台市高速鉄道関係遺跡調査概報V(昭和61年3月)	第131集	南小泉遺跡-第15次発掘調査報告書-(平成元年3月)
第90集	若林城跡-平安時代の集落跡-(昭和61年3月)	第132集	年報10(平成元年3月)
第91集	東北電力鉄塔関係遺跡調査報告書(昭和61年3月)	第133集	郡山遺跡X-平成元年度発掘調査概報-(平成2年3月)
第92集	五城中学校北窯跡発掘調査報告書(昭和61年3月)	第134集	仙台平野の遺跡群IX-平成元年度発掘調査報告書-(平成2年3月)
第93集	仙台市文化財分布調査報告書IV(昭和61年3月)	第135集	富沢・泉崎浦・山口遺跡(2)-富沢遺跡第50~56次・山口遺跡第10・12次発掘調査報告書-(平成2年3月)
第94集	年報7(昭和61年3月)	第136集	下ノ内遺跡-仙台市高速鉄道関係遺跡発掘調査報告書II-(平成2年3月)
第95集	柳生-土地区画整理事業に伴う柳生地区の遺跡分布調査と、松木遺跡の発掘調査報告書-(昭和62年3月)	第137集	茂庭けんとう城・東館跡発掘調査報告書(平成2年3月)
第96集	郡山遺跡VII-昭和61年度発掘調査概報-(昭和62年3月)	第138集	大野田古墳群発掘調査報告書(平成2年3月)
第97集	仙台平野の遺跡群VI-昭和61年度発掘調査報告書-(昭和62年3月)	第139集	赤生津遺跡発掘調査報告書(平成2年3月)
第98集	富沢 仙台市都市計画道路長町・折立線建設に伴う富沢遺跡第15次発掘調査報告書(昭和62年3月)	第140集	南小泉遺跡-第16~18次発掘調査報告書-(平成2年3月)
第99集	五本松窯跡発掘調査報告書(昭和62年3月)	第141集	南小泉遺跡-第19次発掘調査報告書-(平成2年3月)
第100集	山田上ノ台遺跡発掘調査報告書(昭和62年3月)	第142集	富沢遺跡第49次・東光寺遺跡第3次・青葉山A遺跡(平成2年3月)
第101集	仙台市高速鉄道関係遺跡調査概報VI(昭和62年3月)	第143集	年報11(平成2年3月)
第102集	六反田遺跡発掘調査報告書(昭和62年3月)	第144集	仙台城址の自然(平成2年3月)
第103集	元袋III遺跡発掘調査報告書(昭和62年3月)	第145集	郡山遺跡-第84次・85次発掘調査報告書-(平成2年3月)
第104集	富沢遺跡-東北地方建設局長町宿舍建設工事に伴う発掘調査報告書-(昭和62年3月)	第146集	郡山遺跡XI-平成2年度発掘調査概報-(平成3年3月)
第105集	北前遺跡発掘調査報告書(昭和62年3月)	第147集	仙台平野の遺跡群X-平成2年度発掘調査報告書-(平成3年3月)
第106集	仙台市文化財分布調査報告書V(昭和62年3月)	第148集	鴻ノ巣遺跡-第6次調査報告書-(平成3年3月)
第107集	年報8(昭和62年3月)	第149集	富沢遺跡-第30次調査報告書I(縄文~近世編)-(平成3年3月)
第108集	春日社古墳・鳥居塚古墳発掘調査報告書(昭和62年8月)	第150集	富沢遺跡-第35次発掘調査報告書-(平成3年3月)
第109集	南小泉遺跡-第14次発掘調査報告書-(昭和62年11月)	第151集	山口遺跡-第9次・第10次発掘調査報告書-(平成3年3月)
第110集	郡山遺跡VIII-昭和62年度発掘調査概報-(昭和63年3月)	第152集	富沢・泉崎浦・山口遺跡(3)-富沢遺跡第57~68次・山口遺跡第13・14次発掘調査報告書-(平成3年3月)
第111集	仙台平野の遺跡群VII-昭和62年度発掘調査報告書-(昭和63年3月)	第153集	南小泉遺跡-第20次発掘調査報告書-(平成3年3月)
第112集	東光寺遺跡-第1・2次発掘調査報告書-(昭和63年3月)	第154集	燕沢遺跡-第4・5・6次発掘調査報告書-(平成3年3月)
第113集	富沢遺跡-24次調査富沢中学校地区発掘調査報告書-(昭和63年3月)	第155集	年報12(平成3年3月)
第114集	富沢遺跡-第28次発掘調査報告書-(昭和63年3月)	第156集	郡山遺跡-第65次発掘調査報告書-(平成4年3月)
第115集	下ノ内浦遺跡-みやぎ生活協同組合店舗建設に伴う発掘調査報告書-(昭和63年3月)	第157集	杉土手・北前遺跡-杉土手(2次)・北前(4次)発掘調査報告書-(平成4年3月)
第116集	燕沢遺跡(昭和63年3月)	第158集	町田遺跡発掘調査報告書(平成4年3月)
第117集	富沢遺跡第33次発掘調査報告書(昭和63年3月)	第159集	神柵遺跡発掘調査報告書(平成4年3月)
第118集	富沢遺跡第34次発掘調査報告書(昭和63年3月)	第160集	富沢遺跡-第30次調査報告書II(旧石器編)-(平成4年3月)
第119集	泉崎浦遺跡発掘調査報告書(昭和63年3月)	第161集	郡山遺跡XII-平成3年度発掘調査概報-(平成4年3月)
第120集	谷津A,B遺跡芦見遺跡-錦ヶ丘ニュータウン関連遺跡調査報告書(昭和63年3月)	第162集	仙台平野の遺跡群XI-平成3年度発掘調査報告書-(平成4年3月)

番号	書名	番号	書名
第163集	富沢・泉崎浦・山口遺跡(4)・下ノ内遺跡-富沢遺跡第70～75・77・79次,下ノ内遺跡第5次発掘調査報告書-(平成3年3月)	第205集	野川遺跡発掘調査報告書(平成8年3月)
第164集	南小泉遺跡-第21次発掘調査報告書-(平成4年3月)	第206集	中田南遺跡-第2次発掘調査報告書-(平成7年7月)
第165集	土手内-土手内遺跡・土手内窯跡・土手内横穴B地点発掘調査報告書-(平成4年3月)	第207集	下ノ内浦・山口遺跡-仙台市高速鉄道関係遺跡発掘調査報告書V-(平成8年3月)
第166集	沼遺跡-仙台市上谷刈土地区画整理事業関係調査報告書-(平成4年3月)	第208集	富沢・泉崎浦・山口遺跡(9)-第92～94次発掘調査報告書-(平成8年3月)
第167集	年報13(平成4年3月)	第209集	笹森城跡発掘調査報告書(平成8年3月)
第168集	大蓮寺窯跡-第2・3次発掘調査報告書-(平成5年3月)	第210集	郡山遺跡XVI-平成7年度発掘調査概報-平成8年3月
第169集	郡山遺跡XIII-平成4年度発掘調査概報-(平成5年3月)	第211集	仙台平野の遺跡群XV-平成7年度発掘調査報告書-(平成8年3月)
第170集	仙台平野の遺跡群XII-平成4年度発掘調査報告書-(平成5年3月)	第212集	年報17(平成8年3月)
第171集	富沢・泉崎浦・山口遺跡(5)-第78・80～85次発掘調査報告書-(平成5年3月)	第213集	中在家南遺跡他発掘調査報告書(平成8年12月)
第172集	富沢・泉崎浦・山口遺跡(6)-第57・58・63・66・69次発掘調査報告書-(平成5年3月)	第214集	養種園遺跡発掘調査報告書(平成9年3月)
第173集	下ノ内浦遺跡第4次発掘調査報告書(平成5年3月)	第215集	郡山遺跡XVII-平成8年度発掘調査概報-(平成9年3月)
第174集	安久東遺跡第3次発掘調査報告書(平成5年3月)	第216集	仙台平野の遺跡群XVI-平成8年度発掘調査報告書-(平成9年3月)
第175集	洞雲寺遺跡発掘調査報告書(平成5年3月)	第217集	相ノ原遺跡・大貝中遺跡・川添東遺跡発掘調査報告書(平成9年3月)
第176集	年報14(平成5年3月)	第218集	四郎丸館跡-第2次発掘調査報告書-(平成9年3月)
第177集	郡山遺跡-第94次発掘調査報告書-(平成6年3月)	第219集	安久遺跡-第3次発掘調査報告書-(平成9年3月)
第178集	郡山遺跡XIV-平成5年度発掘調査概報-(平成6年3月)	第220集	富沢・泉崎浦・山口遺跡(10)-第86次発掘調査報告書-(平成9年3月)
第179集	仙台平野の遺跡XIII-平成5年度発掘調査報告書-(平成6年3月)	第221集	富沢・泉崎浦・山口遺跡(11)-第95～99・101次発掘調査報告書-(平成9年3月)
第180集	大倉地区遺跡範囲確認調査報告書(平成6年3月)	第222集	郡山遺跡-第112次発掘調査報告書-(平成9年3月)
第181集	北原街道B遺跡発掘調査報告書(平成6年3月)	第223集	高屋敷遺跡ほか発掘調査報告書(平成9年3月)
第182集	中田南遺跡発掘調査報告書(平成6年3月)	第224集	年報18(平成9年3月)
第183集	仙台東郊糸里跡発掘調査報告書(平成6年3月)	第225集	南小泉遺跡-第26次発掘調査報告書-(平成10年3月)
第184集	富沢・泉崎浦・山口遺跡(7)-富沢遺跡第87次発掘調査報告書-(平成6年3月)	第226集	南小泉遺跡-第30・31次発掘調査報告書-(平成10年3月)
第185集	今泉遺跡-第3次発掘調査報告書-(平成6年3月)	第227集	郡山遺跡-平成9年度発掘調査概報-(平成10年3月)
第186集	昭和北遺跡発掘調査報告書(平成6年3月)	第228集	仙台平野の遺跡群XVII-平成9年度発掘調査報告書-(平成10年3月)
第187集	愛宕山横穴墓群-第3次発掘調査報告書-(平成6年3月)	第229集	原遺跡-第1・2次発掘調査報告書-(平成10年3月)
第188集	元袋遺跡-第2次発掘調査報告書-(平成6年3月)	第230集	柳生台畑遺跡-(仮称)柳生小学校建設関係発掘調査報告書-(平成10年3月)
第189集	年報15(平成6年3月)	第231集	富沢・泉崎浦・山口遺跡(12)-第102・103・106次発掘調査報告書-(平成10年3月)
第190集	高柳遺跡調査報告書(平成7年3月)	第232集	神明社窯跡ほか発掘調査報告書(平成10年3月)
第191集	下飯田遺跡発掘調査報告書(平成7年3月)	第233集	年報19(平成10年5月)
第192集	南小泉遺跡-第22・23次発掘調査報告書-(平成6年10月)	第234集	郡山遺跡XIX-平成10年度発掘調査概報-(平成11年3月)
第193集	伊古田遺跡-仙台市高速鉄道関係遺跡発掘調査報告書III-(平成7年3月)	第235集	富沢遺跡-第104次発掘調査報告書-(平成11年3月)
第194集	郡山遺跡XV-平成6年度発掘調査概報-(平成7年3月)	第236集	後河原遺跡-第3・4次発掘調査報告書-(平成11年3月)
第195集	仙台平野の遺跡群XIV-平成6年度発掘調査報告書-(平成7年3月)	第237集	船渡前遺跡発掘調査報告書(平成11年3月)
第196集	南小泉遺跡-第25次発掘調査報告書-(平成7年3月)	第238集	陸奥国分尼寺跡ほか発掘調査報告書(平成11年3月)
第197集	北目城跡発掘調査報告書(平成7年3月)	第239集	年報20(平成11年5月)
第198集	上ノ原山遺跡-国道286号線(茂庭工区)改良工事関係発掘調査報告書-(平成7年3月)	第240集	原遺跡-第3次発掘調査報告書-(平成11年12月)
第199集	六反田遺跡-仙台市高速鉄道関係遺跡発掘調査報告書IV-(平成7年3月)	第241集	沼向遺跡第1・2・3次発掘調査報告書-宮城県仙台背後地土地区画整理事業地内遺跡群I-(平成12年3月)
第200集	四郎丸遺跡発掘調査報告書(平成7年3月)	第242集	高田B遺跡発掘調査報告書(平成12年3月)
第201集	今泉遺跡-第4次発掘調査報告書-(平成7年3月)	第243集	大野田古墳群・王ノ塚遺跡・六反田遺跡-仙台市富沢駅周辺区画整理事業関係遺跡発掘調査報告書I-(平成12年3月)
第202集	下ノ内浦遺跡-第5次発掘調査報告書-(平成7年3月)	第244集	郡山遺跡XX-平成11年度発掘調査概報-(平成12年3月)
第203集	富沢・泉崎浦・山口遺跡(8)-第88・89次発掘調査報告書-(平成7年3月)	第245集	鍛冶屋敷A・鍛冶屋敷前遺跡-市道富田富沢線関連遺跡発掘調査報告書-(平成12年3月)
第204集	年報16(平成7年3月)	第246集	欠ノ上II遺跡発掘調査報告書(平成12年3月)

V. 仙台市文化財調査報告書刊行目録

番号	書名	番号	書名
第247集	五本松窯跡ほか発掘調査報告書（平成12年3月）	第289集	仙台市高速鉄道東西線関係遺跡発掘調査(1)概要報告書(平成17年1月)
第248集	文化財年報21（平成12年5月）	第290集	大野田古墳群－第8次発掘調査報告書（平成17年2月）
第249集	王ノ壇遺跡－都市計画道路「川内・柳生線」関連遺跡－発掘調査報告書I（平成12年9月）	第291集	大野田古墳群－第9次発掘調査報告書（平成17年2月）
第250集	郡山遺跡21－郡山遺跡・仙台平野の遺跡群 平成12年度発掘調査概報－（平成13年3月）	第292集	若林城跡－第4次発掘調査報告書（平成17年2月）
第251集	郡山遺跡－第124次発掘調査報告書－（平成13年3月）	第293集	南小泉遺跡－第43次発掘調査報告書－（平成17年3月）
第252集	大野田遺跡－第2次発掘調査報告書－（平成13年3月）	第294集	旧石切町の石工用具調査報告書（平成17年3月）
第253集	八木山緑町遺跡ほか発掘調査報告書（平成13年3月）	第295集	文化財年報26（平成17年9月）
第254集	文化財年報22（平成13年6月）	第296集	郡山遺跡26－郡山遺跡・仙台平野の遺跡群 平成17年度発掘調査概報－
第255集	中在家南遺跡(第3・4次)Ⅲ押口遺跡(第3次)発掘調査報告書(平成14年3月)	第297集	仙台北城跡6－平成17年度 調査報告書（平成18年3月）
第256集	若林城Ⅲ－第3次発掘調査報告書－（平成14年3月）	第298集	仙台北城本丸跡1次調査第2分冊 遺構編（平成18年3月）
第257集	原遺跡－第4次発掘調査報告書－（平成14年3月）	第299集	仙台北城跡地震災害石垣復旧事業及び史跡整備事業報告書 中門・清水門跡(平成18年3月)
第258集	郡山遺跡22－平成13年度発掘調査概報－（平成14年3月）	第300集	仙台北城跡・登城路1次調査（平成18年3月）
第259集	仙台北城跡1－平成13年度発掘調査概報－（平成14年3月）	第301集	前田館他発掘調査報告書（平成18年3月）
第260集	今市遺跡発掘調査報告書（平成14年3月）	第302集	仙台市高速鉄道東西線関係遺跡発掘調査(2)概要報告書(平成18年3月)
第261集	小鶴城跡ほか発掘調査報告書（平成14年3月）	第303集	文化財年報27（平成18年9月）
第262集	文化財年報23（平成14年7月）	第304集	天賞酒造に係る文化財調査報告書（平成18年11月）
第263集	郡山遺跡23－平成14年度発掘調査概報－（平成15年3月）	第305集	大崎八幡宮の松焚祭と裸参り調査報告書（平成19年6月）
第264集	仙台北城跡2－平成14年度発掘調査概報－（平成15年3月）	第306集	若林城跡－第6次・第7次発掘調査報告書（平成19年3月）
第265集	山田上ノ台遺跡－第3次発掘調査報告書－（平成15年3月）	第307集	郡山遺跡27－平成18年度発掘調査概報－（平成19年3月）
第266集	国分寺東遺跡他発掘調査報告書（平成15年3月）	第308集	山田上ノ台遺跡概報－第5次発掘調査平成18年度概報－（平成19年3月）
第267集	文化財年報24（平成15年7月）	第309集	仙台北城跡7－平成18年度 調査報告書（平成19年3月）
第268集	王ノ壇遺跡－第5次発掘調査報告書－（平成15年7月）	第310集	松森城跡ほか発掘調査報告書（平成19年3月）
第269集	郡山遺跡24－平成15年度発掘調査概報－（平成16年3月）	第311集	大念寺山横穴墓群発掘調査報告書（平成19年3月）
第270集	仙台北城跡3－平成15年度 調査報告書－（平成16年3月）	第312集	川内A遺跡発掘調査報告書（平成19年3月）
第271集	仙台北城跡4－平成15年度 調査報告書－（平成16年3月）	第313集	富沢遺跡第138次発掘調査報告書（平成19年3月）
第272集	元袋遺跡（平成16年3月）	第314集	北目城跡第6次発掘調査報告書（平成19年3月）
第273集	富沢遺跡126次（平成16年3月）	第315集	長町駅東遺跡4区発掘調査報告書（平成19年3月）
第274集	保香院前遺跡他（平成16年3月）	第316集	仙台市高速鉄道東西線関係遺跡発掘調査(3)概要報告書(平成19年3月)
第275集	仙台北城本丸跡1次調査第4分冊石垣図面編（平成16年3月）	第317集	文化財年報28（平成19年11月）
第276集	富沢遺跡－第131次発掘調査報告書－（平成16年3月）	第318集	桜ヶ岡公園遺跡第2次発掘調査報告書（平成19年12月）
第277集	壇腰遺跡発掘調査報告書（平成16年3月）	第319集	大野田古墳群第13次発掘調査報告書（平成20年2月）
第278集	上野遺跡－平成15年度確認調査・第5次発掘調査報告書－（平成16年3月）	第320集	下ノ内遺跡－第8次発掘調査報告書－（平成20年3月）
第279集	文化財年報25（平成17年9月）	第321集	富沢遺跡－第140次発掘調査報告書－（平成20年3月）
第280集	鴻ノ巣遺跡－第7次発掘調査報告書－（平成16年12月）	第322集	富沢遺跡－第141次発掘調査報告書－（平成20年3月）
第281集	洞ノ口遺跡－第1次・2次・4次・5次・7次・10次発掘調査報告書－（平成17年3月）	第323集	若林城跡－第5次発掘調査報告書－（平成20年3月）
第282集	仙台北城本丸跡1次調査第3分冊出土遺物編（平成17年3月）	第324集	長町駅東遺跡－第1次・2次発掘調査報告書－（平成20年3月）
第283集	郡山遺跡発掘調査報告書－総括編－（平成17年3月）	第325集	南小泉遺跡－第28次発掘調査報告書－（平成20年3月）
第284集	郡山遺跡25－平成16年度発掘調査概報－（平成17年3月）	第326集	南小泉遺跡ほか発掘調査報告書（平成20年3月）
第285集	仙台北城跡5－平成16年度 調査報告書－（平成17年3月）	第327集	郡山28－平成19年度発掘調査概報－（平成20年3月）
第286集	陸奥国分尼寺跡－第10次発掘調査報告書－（平成17年3月）	第328集	仙台平野の遺跡群XⅧ 平成19年度発掘調査報告書(平成20年3月)
第287集	山田本町遺跡他発掘調査報告書（平成17年3月）	第329集	山田上ノ台遺跡－第5次発掘調査平成19年度概報－（平成20年3月）
第288集	郡山遺跡－第162次1区・第164次発掘調査報告書(平成17年3月)	第330集	仙台北城跡8－平成19年度 調査報告書－（平成20年3月）

番号	書名	番号	書名
第331集	長町駅東遺跡－第8次発掘調査報告書－（平成20年3月）	第373集	宮城県仙台市郡山遺跡30－平成21年度発掘調査概報 郡山遺跡・大野田官衙遺跡－（平成22年3月）
第332集	柳生の手漉き和紙技術報告書（平成20年3月）	第374集	仙台城跡10－平成21年度 調査報告書 仙台城本丸大広間跡調査成果の総括－（平成22年3月）
第333集	旧石垣家住宅に係る解体・復元報告書（平成20年3月）	第375集	仙台旧城下町に所在する民俗文化財調査報告書①総括編（平成22年3月）
第334集	文化財年報29（平成20年9月）		仙台旧城下町に所在する民俗文化財調査報告書②堤焼（平成22年3月）
第335集	桜ヶ岡公園遺跡－第3次発掘調査報告書－（平成20年12月）		仙台旧城下町に所在する民俗文化財調査報告書③仙台張子・鍛冶屋（平成22年3月）
第336集	茂ヶ崎城跡－第2次発掘調査報告書－（平成21年2月）		仙台旧城下町に所在する民俗文化財調査報告書④仙台釣竿・仙台御筆（平成22年3月）
第337集	沼向遺跡－第35次発掘調査報告書－（平成21年2月）		仙台旧城下町に所在する民俗文化財調査報告書⑤仙台の正月飾り（平成22年3月）
第338集	三神峯遺跡－第4次発掘調査報告書－（平成21年3月）		仙台旧城下町に所在する民俗文化財調査報告書⑥仙台味噌（平成22年3月）
第339集	大野田古墳群－第14次発掘調査報告書－（平成21年3月）		仙台旧城下町に所在する民俗文化財調査報告書⑦仙台の七夕飾り・仙台の竹細工（平成22年3月）
第340集	長町駅東遺跡－第3次発掘調査報告書－（平成21年3月）		仙台旧城下町に所在する民俗文化財調査報告書⑧仙台の木綿染め（平成22年3月）
第341集	元袋遺跡－第6次発掘調査報告書－（平成21年3月）		仙台旧城下町に所在する民俗文化財調査報告書⑨仙台筆筒・仙台の曲輪（平成22年3月）
第342集	仙台城跡－仙台市高速鉄道東西線関係遺跡発掘調査報告書Ⅱ－（平成21年3月）		第376集
第343集	上野遺跡－第8次発掘調査報告書－（平成21年3月）	第377集	若林城跡－第8次・第9次発掘調査報告書－（平成22年10月）
第344集	養徳園遺跡第2次・保春院前遺跡－都市計画道路「南小泉茂庭線」発掘調査報告書Ⅱ－（平成21年3月）	第378集	桜ヶ岡公園遺跡－第4次発掘調査報告書－（平成22年11月）
第345集	山口遺跡他発掘調査報告書（平成21年3月）	第379集	三神峯－三神峯遺跡第4・5次発掘調査 三神峯古墳群確認調査報告書－（平成22年12月）
第346集	仙台平野の遺跡群XⅨ－平成20年度発掘調査報告書－（平成21年3月）	第380集	上野遺跡－第10次発掘調査報告書－（平成23年1月）
第347集	宮城県仙台市郡山遺跡29－平成20年度発掘調査概報－（平成21年3月）	第381集	富沢遺跡－第144次発掘調査報告書－（平成23年3月）
第348集	仙台城跡9－平成20年度 調査報告書－（平成21年3月）	第382集	富沢遺跡－第145次発掘調査報告書－（平成23年3月）
第349集	仙台城跡 本丸1次調査報告書－石垣修復工事に伴う発掘調査報告書－ 第1分冊 本文編（平成21年3月）	第383集	若林城跡－第11次発掘調査報告書－（平成23年3月）
第350集	仙台城跡－追廻地区遺構確認調査報告書－（平成21年3月）	第384集	桜ヶ岡公園遺跡－仙台市高速鉄道東西線関係遺跡発掘調査報告書Ⅳ－（平成23年3月）
第351集	仙台政府倉庫建造物調査報告書（平成21年3月）	第385集	川内B遺跡－仙台市高速鉄道東西線関係遺跡発掘調査報告書Ⅴ－（平成23年3月）
第352集	生出生八幡神社の祭礼調査報告書（平成21年3月）	第386集	仙台城跡－仙台市高速鉄道東西線関係遺跡発掘調査報告書Ⅵ－（平成23年3月）
第353集	文化財年報30（平成21年9月）	第387集	薬師堂東遺跡－仙台市高速鉄道東西線関係遺跡発掘調査報告書Ⅶ－（平成23年3月）
第354集	仙台城跡登城路第2次調査－平成21年度 調査報告書－（平成21年9月）	第388集	西台畑遺跡第3次調査－仙台市あすと長町土地地区画整理事業関係遺跡発掘調査報告書Ⅶ－（平成23年3月）
第355集	大野田古墳群－第17次発掘調査報告書－（平成21年12月）	第389集	郡山遺跡第19次調査－仙台市あすと長町土地地区画整理事業に関連する都市計画道路長町八木山線発掘調査報告書（平成23年11月）
第356集	仙台城跡－北方武家屋敷第2次発掘調査報告書－（平成22年3月）	第390集	下ノ内遺跡・春日社古墳・大野田官衙遺跡ほか－仙台市富沢駅周辺土地地区画整理事業関係遺跡発掘調査報告書Ⅱ（平成22年12月）
第357集	貞山堀調査報告書－七北田川築堤護岸工事に伴う測量調査報告書－（平成22年2月）	第391集	郡山遺跡第200次調査－仙台市あすと長町21街区・店舗建設に伴う発掘調査報告書－（平成23年3月）
第358集	郡山遺跡第144次調査－仙台市あすと長町土地地区画整理事業関係遺跡発掘調査報告書Ⅳ－（平成22年3月）	第392集	仙台平野の遺跡群21－平成22年度発掘調査報告書－（平成23年3月）
第359集	西台畑遺跡第1・2次調査－仙台市あすと長町土地地区画整理事業関係遺跡発掘調査報告書Ⅴ－（平成22年3月）	第393集	法領塚古墳他 発掘調査報告書（平成23年3月）
第360集	沼向遺跡第4～34次調査－宮城県仙台港背後地土地地区画整理事業関係遺跡発掘調査報告書Ⅲ－（平成22年3月）	第394集	宮城県仙台市郡山遺跡31－平成22年度発掘調査概報 郡山遺跡・大野田官衙遺跡・法領塚古墳－（平成23年3月）
第361集	中野高柳遺跡第1～5次調査－宮城県仙台港背後地土地地区画整理事業関係遺跡発掘調査報告書Ⅳ－（平成22年3月）	第395集	仙台城跡11－平成22年度 調査報告書－（平成23年3月）
第362集	南小泉遺跡－第61次発掘調査報告書－（平成22年3月）	第396集	文化財年報32 平成22年度（平成23年9月）
第363集	杓形遺跡－仙台市高速鉄道東西線関係遺跡発掘調査報告書Ⅲ－（平成22年3月）	第397集	杓形遺跡第2・3次調査－仙台市荒井東土地地区画整理事業に伴う発掘調査報告書－（平成24年2月）
第364集	大野田古墳群－第18次発掘調査報告書－（平成22年3月）	第398集	六反田遺跡－第9次発掘調査報告書－（平成24年3月）
第365集	上野遺跡第6・7次発掘調査－都市計画道路「富沢山田線」関連遺跡発掘調査報告書－（平成22年3月）	第399集	長町駅東遺跡第12次調査－あすと長町28街区・店舗建築工事に伴う発掘調査報告書－（平成24年3月）
第366集	与兵衛沼澤跡－都市計画道路「川内・南小泉線」関係遺跡発掘調査報告書－（平成22年3月）	第400集	鴻ノ巣遺跡第9次発掘調査報告書（平成24年3月）
第367集	下ノ内浦遺跡－第7次発掘調査報告書－（平成22年3月）	第401集	川内B遺跡ほか－仙台市高速鉄道東西線関係遺跡発掘調査報告書Ⅶ－（平成24年3月）
第368集	沼向遺跡第36次調査－宮城県仙台港背後地土地地区画整理事業関係遺跡発掘調査報告書Ⅴ－（平成22年3月）	第402集	仙台城跡ほか－仙台市高速鉄道東西線関係遺跡発掘調査報告書Ⅷ－（平成24年3月）
第369集	一本杉遺跡第2次調査（平成22年3月）	第403集	桜ヶ岡公園遺跡Ⅱ－仙台市高速鉄道東西線関係遺跡発掘調査報告書Ⅸ－（平成24年3月）
第370集	若宮前遺跡（平成22年3月）	第404集	仙台平野の遺跡群22－平成23年度発掘調査報告書－（平成24年3月）
第371集	仙台平野の遺跡群XⅩ－平成21年度発掘調査報告書－（平成22年3月）	第405集	郡山遺跡他 発掘調査報告書（平成24年3月）
第372集	上野遺跡他発掘調査報告書（平成22年3月）	第406集	宮城県仙台市郡山遺跡32－平成23年度発掘調査概報 郡山遺跡・与兵衛沼澤跡－（平成24年3月）

V. 仙台市文化財調査報告書刊行目録

番号	書名	番号	書名
第407集	文化財年報33 平成23年度(平成24年9月)	第449集	仙台平野の遺跡群26 平成27年度個人住宅他国庫補助対象事業に伴う発掘調査報告書(平成28年3月)
第408集	南小泉遺跡第62次発掘調査報告書(平成24年9月)	第450集	宮城県仙台市郡山遺跡36-平成27年度発掘調査概報-(平成28年3月)
第409集	西台畑遺跡第8次調査-仙台市あすと長町26街区・高齢者福祉施設建設に伴う発掘調査報告書-(平成25年1月)	第451集	仙台北城跡東日本大震災復旧事業報告書(平成28年9月)
第410集	富沢遺跡第146次発掘調査報告書(平成25年3月)	第452集	文化財年報37 平成27年度(平成28年9月)
第411集	西台畑遺跡第4-5-7次調査-仙台市あすと長町土地区画整理事業関係遺跡発掘調査報告書Ⅶ-(平成25年3月)	第453集	富沢遺跡 第149次発掘調査報告書(平成29年3月)
第412集	郡山遺跡第167-180-196次調査-仙台市あすと長町土地区画整理事業関係遺跡発掘調査報告書Ⅷ-(平成25年3月)	第454集	六反田遺跡 第14次発掘調査報告書(平成29年3月)
第413集	伊古田遺跡・大野田古墳群・下ノ内遺跡-仙台市富沢駅周辺土地区画整理事業関係遺跡発掘調査報告書Ⅸ-(平成25年3月)	第455集	元袋遺跡・六反田遺跡・大野田古墳群ほか-仙台市富沢駅周辺土地区画整理事業関係遺跡発掘調査報告書Ⅹ-(平成29年3月)
第414集	大野田遺跡・元袋遺跡・伊古田遺跡ほか-仙台市富沢駅周辺土地区画整理事業関係遺跡発掘調査報告書Ⅺ-(平成25年3月)	第456集	元袋遺跡・六反田遺跡・伊古田遺跡ほか-仙台市富沢駅周辺土地区画整理事業関係遺跡発掘調査報告書Ⅺ-(平成29年3月)
第415集	仙台平野の遺跡群23-平成24年度個人住宅他国庫補助対象事業に伴う発掘調査報告書-(平成25年3月)	第457集	仙台東災害復旧関連区画整理事業関係遺跡発掘調査報告Ⅰ-平成26・27年度発掘調査報告書-(平成29年2月)
第416集	仙台市震災復興関係遺跡発掘調査報告Ⅰ-平成23年度・平成24年度震災復興民間文化財発掘調査助成事業に伴う発掘調査報告書-(平成25年3月)	第458集	杵形遺跡他 発掘調査報告書(平成29年3月)
第417集	宮城県仙台市郡山遺跡33-平成24年度発掘調査概報 郡山遺跡・与兵衛沼築跡(平成25年3月)	第459集	仙台平野の遺跡群27 平成28年度個人住宅他国庫補助対象事業に伴う発掘調査報告書(平成29年3月)
第418集	文化財年報34 平成24年度(平成25年9月)	第460集	宮城県仙台市郡山遺跡37-平成28年度発掘調査概報-(平成29年3月)
第419集	南小泉遺跡 第67次発掘調査報告書(平成26年2月)	第461集	仙台北城跡12-平成28年度 調査報告書-(平成29年3月)
第420集	南小泉遺跡 第68次発掘調査報告書(平成26年3月)	第462集	仙台消防階子乗り民俗文化財調査報告書(平成29年3月)
第421集	長町駅東遺跡第5-6-7-9次調査-仙台市あすと長町土地区画整理事業関係遺跡発掘調査報告書Ⅻ-(平成26年3月)	第463集	文化財年報38 平成28年度(平成29年9月)
第422集	長町駅東遺跡第10-11次調査-仙台市あすと長町土地区画整理事業関係遺跡発掘調査報告書Ⅼ-(平成26年3月)	第464集	貞山堀・藩生御蔵跡ほか-平成27-28年度藩生北部地区被災市街地土地区画整理事業関係遺跡発掘調査報告書-(平成30年3月)
第423集	長町駅東遺跡第13次調査-店舗付駐車場建築に伴う発掘調査報告書-(平成26年3月)	第465集	鍛冶屋敷前遺跡-第3次発掘調査報告書-(平成30年3月)
第424集	大野田遺跡第11次調査-都市計画道路「川内・柳生線」関係遺跡-発掘調査報告書Ⅲ(平成26年3月)	第466集	鍛冶屋敷A遺跡・富沢館跡・川前遺跡ほか-仙台市富沢駅西土地区画整理事業関係遺跡発掘調査報告書-(平成30年3月)
第425集	荒井南遺跡第1次調査-仙台市荒井南土地区画整理事業に伴う発掘調査報告書-(平成26年3月)	第467集	西台畑遺跡第13次調査-仙台市あすと長町26街区・集合住宅建設に伴う発掘調査報告書-(平成30年3月)
第426集	富沢遺跡 第147次発掘調査報告書(平成26年3月)	第468集	洞ノ口遺跡ほか 発掘調査報告書(平成30年3月)
第427集	川内C遺跡ほか 発掘調査報告書(平成26年3月)	第469集	仙台平野の遺跡群28 平成29年度個人住宅他国庫補助対象事業に伴う発掘調査報告書(平成30年3月)
第428集	仙台平野の遺跡群24 平成25年度個人住宅他国庫補助対象事業に伴う発掘調査報告書(平成26年3月)	第470集	宮城県仙台市郡山遺跡38-平成29年度発掘調査概報-(平成30年3月)
第429集	宮城県仙台市 郡山遺跡34-平成25年度発掘調査概報-(平成26年3月)	第471集	仙台北城跡13-平成29年度 調査報告書-(平成30年3月)
第430集	宮城県仙台市 国史跡 陸奥国分寺跡 -昭和46~50・53・54年度発掘調査報告-(平成26年3月)	第472集	朴沢学園裁縫教育資料調査報告書(平成30年3月)
第431集	「秋保の田植踊」の歴史と現在-秋保の田植踊民俗文化財調査-(平成26年3月)	第473集	文化財年報39 平成29年度(平成30年9月)
第432集	文化財年報35 平成25年度(平成26年9月)	第474集	若林城跡-第10次・12~15次発掘調査報告書-(平成31年3月)
第433集	西台畑遺跡第12次調査-仙台市あすと長町26街区・商業施設建設に伴う発掘調査報告書-(平成27年3月)	第475集	仙台東災害復旧関連区画整理事業関係遺跡発掘調査報告Ⅱ-平成28・29・30年度発掘調査報告書-(平成31年3月)
第434集	中在家南遺跡第6次調査ほか-仙台市荒井西土地区画整理事業に伴う発掘調査報告書-(平成27年3月)	第476集	今市遺跡ほか 発掘調査報告書(平成31年3月)
第435集	杵形遺跡第4次調査-仙台市荒井東土地区画整理事業に伴う発掘調査報告書-(平成27年3月)	第477集	仙台平野の遺跡群29 平成30年度個人住宅他国庫補助対象事業に伴う発掘調査報告書(平成31年3月)
第436集	山の寺廃寺ほか 発掘調査報告書(平成27年3月)	第478集	宮城県仙台市 郡山遺跡39-平成30年度発掘調査概報-(平成31年3月)
第437集	仙台平野の遺跡群25 平成26年度個人住宅他国庫補助対象事業に伴う発掘調査報告書(平成27年3月)	第479集	仙台北城跡14-平成30年度 調査報告書-(平成31年3月)
第438集	宮城県仙台市 郡山遺跡35-平成26年度発掘調査概報-(平成27年3月)	第480集	文化財年報40 平成30年度(令和元年9月)
第439集	和田織部館跡-平成26年度藩生北部地区被災市街地土地区画整理事業関係遺跡発掘調査報告書-(平成27年3月)	第481集	京ノ中遺跡第2次調査-医療施設建設工事に伴う発掘調査報告書-(令和2年3月)
第440集	文化財年報36 平成26年度(平成27年9月)	第482集	六反田遺跡ほか 発掘調査報告書(令和2年3月)
第441集	西台畑遺跡第9次調査-あすと長町17街区・マンション建設に伴う発掘調査報告書-(平成28年3月)	第483集	仙台平野の遺跡群30 令和元年度 個人住宅他国庫補助対象事業に伴う発掘調査報告書(令和2年3月)
第442集	郡山遺跡第243次・西台畑遺跡第11次調査-あすと長町17街区・商業施設建設に伴う発掘調査報告書-(平成28年3月)	第484集	宮城県仙台市 郡山遺跡40-令和元年度発掘調査概報-(令和2年3月)
第443集	薬師堂東遺跡Ⅱ-仙台市高速鉄道東西線関係遺跡発掘調査報告書ⅩI-(平成28年3月)	第485集	仙台北城跡15-令和元年度 調査報告書・造酒屋敷跡総括報告書-(令和2年3月)
第444集	仙台北城跡-(仮称)公園センター建設に係る追廻地区第4次~第6次発掘調査報告書-(平成28年3月)	第486集	文化財年報41 令和元年度(令和2年9月)
第445集	王ノ塚遺跡第6次発掘調査-都市計画道路「郡山折立線」関係遺跡発掘調査報告書-(平成28年3月)	第487集	桜ヶ岡公園遺跡-第5次発掘調査報告書-(令和3年2月)
第446集	荒井南遺跡他発掘調査報告書(平成28年3月)	第488集	桜ヶ岡公園遺跡-第6次発掘調査報告書-(令和3年2月)
第447集	燕沢遺跡-第14次発掘調査報告書-(平成28年3月)	第489集	仙台市震災復興関係遺跡発掘調査報告Ⅲ-平成27~令和2年度 震災復興民間文化財発掘調査助成事業に伴う発掘調査報告書-(令和3年3月)
第448集	仙台市震災復興関係遺跡発掘調査報告Ⅱ-平成24年度~26年度震災復興民間文化財発掘調査助成事業に伴う発掘調査報告書-(平成28年3月)	第490集	北目城跡ほか 発掘調査報告書(令和3年3月)

番 号	書 名
第491集	仙台平野の遺跡群31 令和2年度 個人住宅他国庫補助対象事業に伴う発掘調査報告書(令和3年3月)
第492集	宮城県仙台市 郡山遺跡41 -令和2年度発掘調査概報-(令和3年3月)
第493集	仙台城跡16 -令和2年度 調査報告書-(令和3年3月)
第494集	文化財年報42 令和2年度(令和3年9月)
第495集	仙台市指定天然記念物 泉ヶ岳のミズバショウほか湿生植物群生地モニタリング調査報告書 -平成24年度~令和2年度調査-(令和4年3月)
第496集	日向遺跡 第1次発掘調査報告書(令和4年3月)
第497集	仙台平野の遺跡群32 令和3年度 個人住宅他国庫補助対象事業に伴う発掘調査報告書(令和4年4月)
第498集	穴田東窯跡ほか 発掘調査報告書(令和4年4月)
第499集	宮城県仙台市 郡山遺跡42 -令和3年度発掘調査概報 郡山遺跡・陸奥国分寺跡-(令和4年3月)
第500集	仙台城跡17 -令和3年度 調査報告書-(令和4年4月)
第501集	文化財年報43 令和3年度(令和4年9月)

文化財課職員録（令和3年4月1日現在）

課長 都丸 晃彦
主査(調整担当) 長島 栄一

管理係

係長 長谷川隆二
総括主任 黒須 法子
主任 鈴木さおり
〃 水野 沙織
主事 川后のぞみ
〃 沼田 愛

整備活用係

係長 工藤慶次郎
主査 元山 祐一
主査 小浦 真彦
主任 堀越 研
主任 勝又 康
主事 五十嵐 愛
主事 妹尾 一樹
専門員 荒井 格

調査調整係

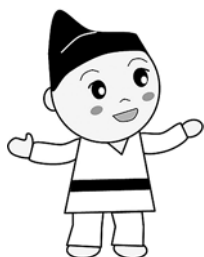
係長 平間 亮輔
主査 及川 謙作
主査 近藤 勇亮
主査 菅原 翔太
主任 堀江 洋介
主事 庄子 裕美
〃 澤目 雄大
〃 相川ひとみ
〃 柳澤 楓
〃 木村 恒
〃 早川 太陽
専門員 齋野 裕彦

調査指導係

係長 関根 章義
主事 高橋 純平
〃 三浦 一樹
専門員 主濱 光朗
〃 工藤信一郎

仙台城史跡調査室

室長 鈴木 隆
主任 大江美智代
主任 沼倉 幸司
主事 佐藤 恒介
主事 須貝 慎吾
主事 吉田 大



仙台市文化財調査報告書第501集

文化財年報 43

令和3年度

令和4年9月

編集・発行 仙台市教育委員会

仙台市青葉区上杉1丁目5-12
仙台市教育委員会文化財課

印刷 社会福祉法人共生福祉会 萩の郷福祉工場

仙台市太白区鉤取御堂平38
TEL 022-244-0117

