

**青葉山公園（仮称）公園センター
もりの歴史を未来へつなぐ
プレイスメイキング**

**ファイナルデザインレビュー
「公園センターの基本設計デザイン説明」
2018年5月27日(日)**

本日の流れ

デザインレビュー

- | | | | |
|-------|---|-------|-------------------|
| 13:30 | ー | 14:50 | 冒頭挨拶・デザインレビュー |
| 14:50 | ー | 15:00 | 休憩 |
| 15:00 | ー | 15:45 | 今後の展望に関するディスカッション |
| 15:45 | ー | 15:50 | まとめ |
| 15:50 | ー | 16:00 | 閉会挨拶・アンケート記入 |

プレゼンテーション目次

Chapter

01

これまでのふりかえり

もりの歴史を未来につなぐ

Chapter

02

ランドスケープ計画

「オモテ林」杜の都仙台に第3のもりを創る。

Chapter

03

建築計画（展示計画）

歴史×文化×自然をつなぐ場所

Chapter

04

計画案 ムービー

Chapter

05

ディスカッション

今後の展望を語り合うディスカッション

ファイナルデザインレビュー

01

これまでのふりかえり

「**もりの歴史を未来につなぐ**」



計画の流れ

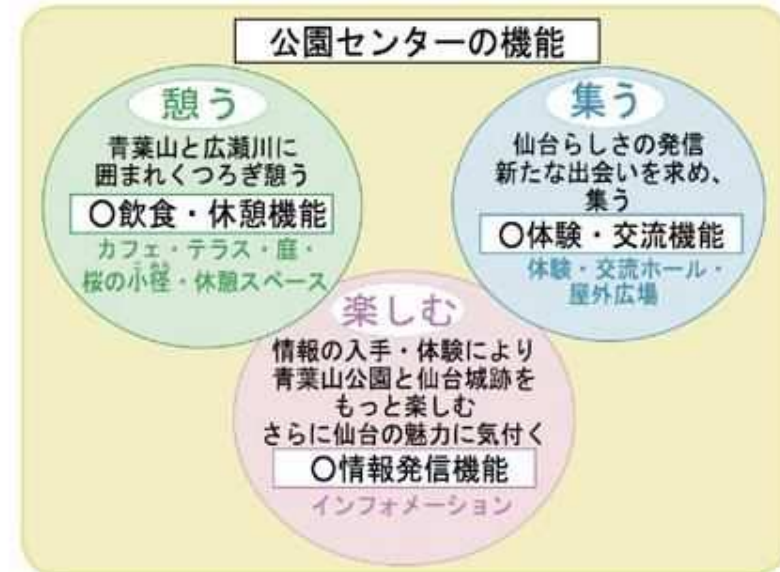


基本計画

青葉山公園整備のテーマ
(青葉山公園整備基本計画に記載)
仙台の誇りを育み
心に染み入る歴史と自然の景域づくり



公園センターの基本コンセプト
(青葉山公園整備基本計画に記載)
青葉山公園、仙台城方面への玄関口に
ふさわしい、来訪者に向けた
「杜の都・仙台」の歴史文化の発信



プロポーザルとAOBA JVについて

もりの歴史を未来へつなぐ



政宗が見た‘もり’と出会い、‘まち’の物語を紡ぐ、
400年の都市デザインセンター

「街づくりの起点」から「ひと-街づくりの拠点へ」

青葉山公園全体の中で、公園センター地区は最も大勢の人々を迎える出会いの場です。歴史的にも仙台の「街づくりの起点」となった場所が、今回の整備において目指すべき姿は単なる観光インフォメーションセンターではなく、観光客と市民の交流、市民同士の交流、多世代間の交流を創造していく「ひと-街づくりの拠点」としての公園センターです。仙台の「はじまりの場所」で新しい社会創造へつなげる観光交流を創造するために、私たちは政宗が見た「はじまりの森」に学び、それを現代の都市生活のスタイルにアレンジします。パークライフ、健康づくり、そして21世紀のリバブルシティへ。「はじまりの森」の林床に豊かに育まれた生物多様性の様に、「第3の森」の林床には、人々が自然に癒され、楽しみ、学ぶ、多様な出会いや活動が育まれます。

歴史・文化をつなぐ場所

PLACE × MAKING

何度でも訪れたいくなる場所

基本計画

▼
プロポ

基本設計

実施設計

工事

準備

供用開始

これまでのデザインレビュー

2017.12.03 プレデザインレビュー

参加者98名

「もりの歴史を未来へつなぐ」



2018.2.3 デザインレビュー1

参加者113名

「公園センターのデザインについて」



2018.3.3 デザインレビュー2

参加者88名

「歴史・文化をつなぐ場所、何度でも訪れたい場所」



2018.4.22 デザインレビュー3

参加者57名

「森と杜の共鳴/新しいせんだいの風景をつくる」



本日！

2018.5.27

ファイナルデザインレビュー

「公園センターのデザイン発表」

基本計画

プロポ

基本設計

実施設計

工事

準備

供用開始

これまでのワークショップ

2018.1.14

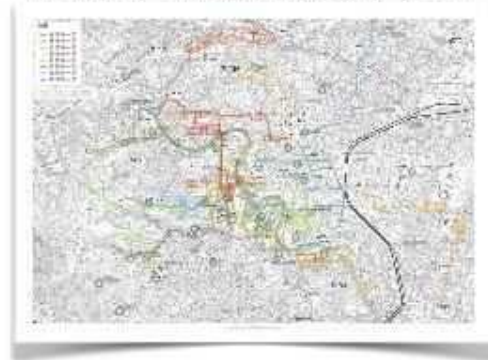
ワークショップ1

参加者56名

「公園センター発のルートマップを考える」



「せんだいの魅力を伝えるマップ」



2018.3.3

ワークショップ2

参加者29名

「AOBA FUN MEETING 市民発の企画を考えよう」



市民発企画書



2018.4.22

ワークショップ3

参加者56名

「青葉山公園(仮称)公園センターエリア体感ウォーキング」



市民による説明



基本計画

プロポ

基本設計

実施設計

工事

準備

供用開始

基本設計で決めること

基本設計で決めること

(7月末まで)

公園センター

- 設計趣旨
- 配置・平面計画
- 構造・環境計画
- 展示計画方針 など

ランドスケープ

- 設計趣旨
- 造成・施設・植栽計画
- 舗装計画、給排水計画 など

実施設計・展示設計で決めること

(平成30年度末まで)

公園センター

- 内装材・外装材の使用
- 詳細納まり (屋根・開口部など)
- 家具の仕様 など

ランドスケープ

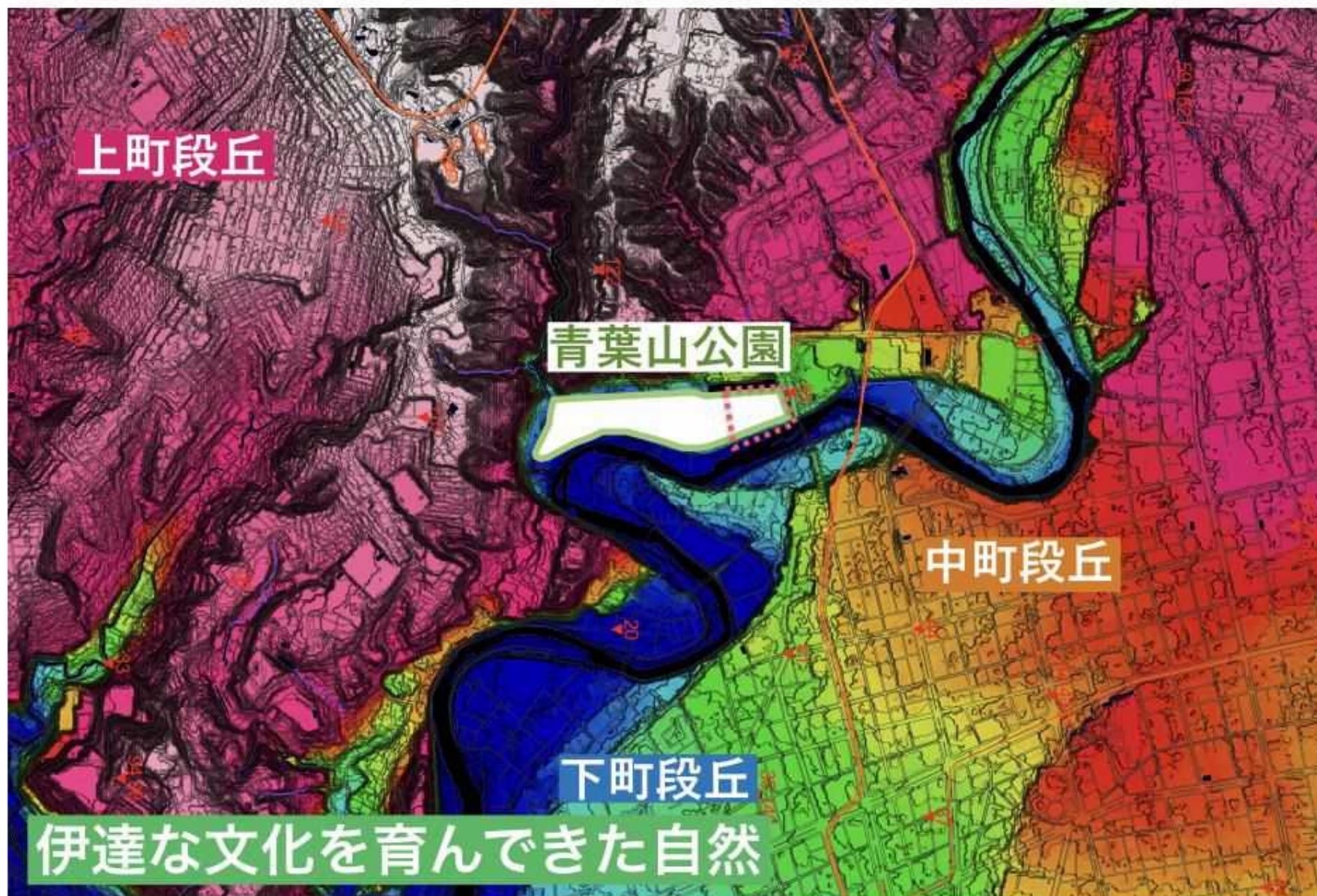
- 各施設の詳細
- 詳細納まり など

展示

- 展示設計



敷地条件（広域）



敷地条件（中域）



敷地条件 (歴史)



津田玄蕃屋敷

仙台城下絵図_宮城県図書館
寛文4年/1664年



片倉小十郎屋敷

仙台城下絵図_斎藤報恩会
宝暦1年/1751年



練兵場 射的場

仙臺市全圖_風の時編集部
大正元年/1912年



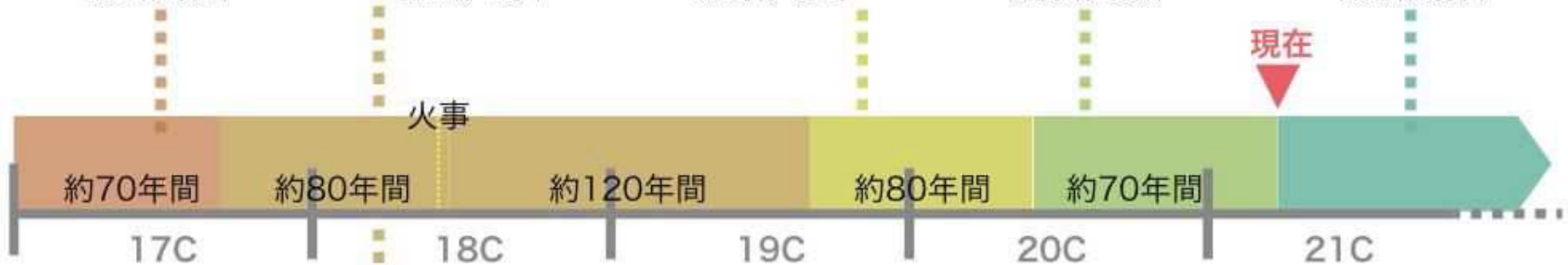
追廻住宅

仙台市都市計画図
昭和33年/1958年



青葉山公園基本計画

青葉山公園整備基本計画
平成25年/2013年



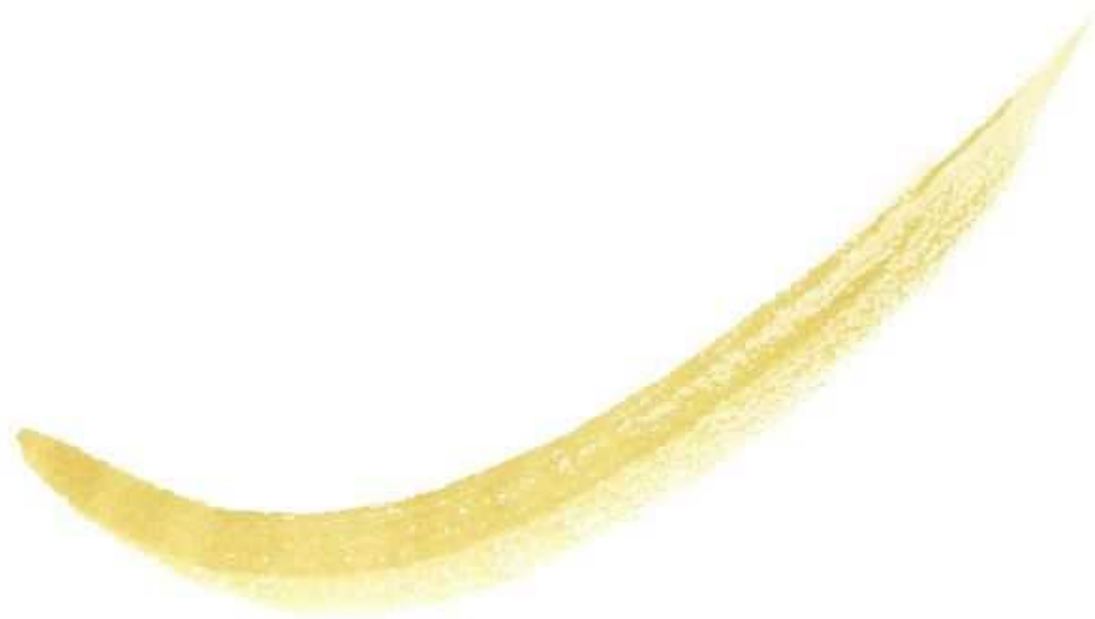
遺構が残っているため保護が必要 → 2m以内の盛土による遺構保護

計画全体のコンセプト



青葉山の自然

計画全体のコンセプト



伊達な文化

計画全体のコンセプト

せんだい

仙台～千代

=



青葉山の自然

×



伊達な文化

ファイナルデザインレビュー

02

公園（ランドスケープ）計画案



計画全体のコンセプト

せんだい

仙台～千代

=



青葉山の自然

×



伊達な文化

青葉山公園のコンセプト

他の場所にある公園との差別化を考えた方が良い。

デザインレビュー3での意見「気になる」

杜の都に来たらまず「ここに行く」という場所になってほしいと思います。

プレデザインレビューでのアンケート意見



青葉山公園へのアクセス



青葉山公園の歴史的景観

将来、復元するであろう「大手門」の景観と一体性をもったデザインを。

プレデザインレビューでのアンケート

大橋から入るアプローチをもっと印象づけるには？川側の石垣をもっとアピール。

デザインレビュー2での意見「気になる」



公園へのアクセスと景観

- 大橋から見る -



公園へのアクセスと景観

- 城址からの眺め -



国際センター

大橋

公園センター

公園へのアクセスと景観

- 城址からの眺め -



公園へのアクセスと景観

- 交差点からの眺め -



青葉山公園のコンセプト



広瀬川エリアのデザイン



広瀬川エリアのデザイン

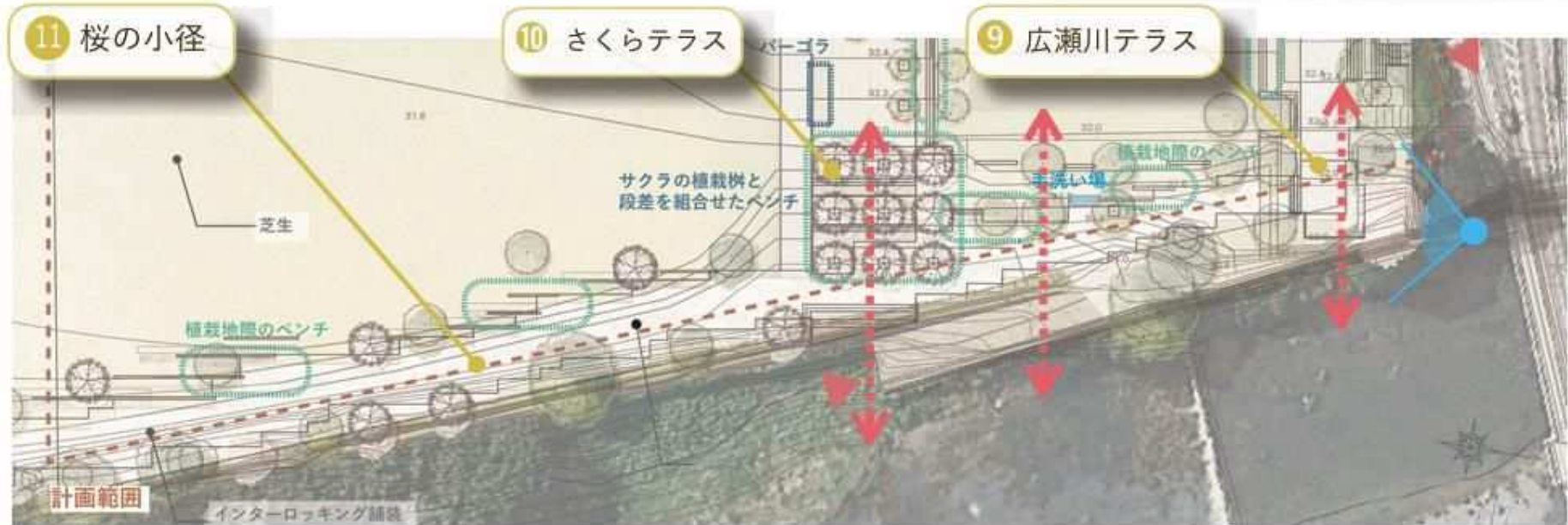
- せんだいシンボルテラス -

川辺という場所の
特性を存分に生かして
ほしい。

プレデザインレビュー
でのディスカッション

広瀬川の親水空間
をつくってほしい。
市民に愛される川を。

プレデザインレビュー
でのディスカッション



さくらのテラス断面

桜の小径断面

広瀬川テラス断面



追廻エリアのデザイン

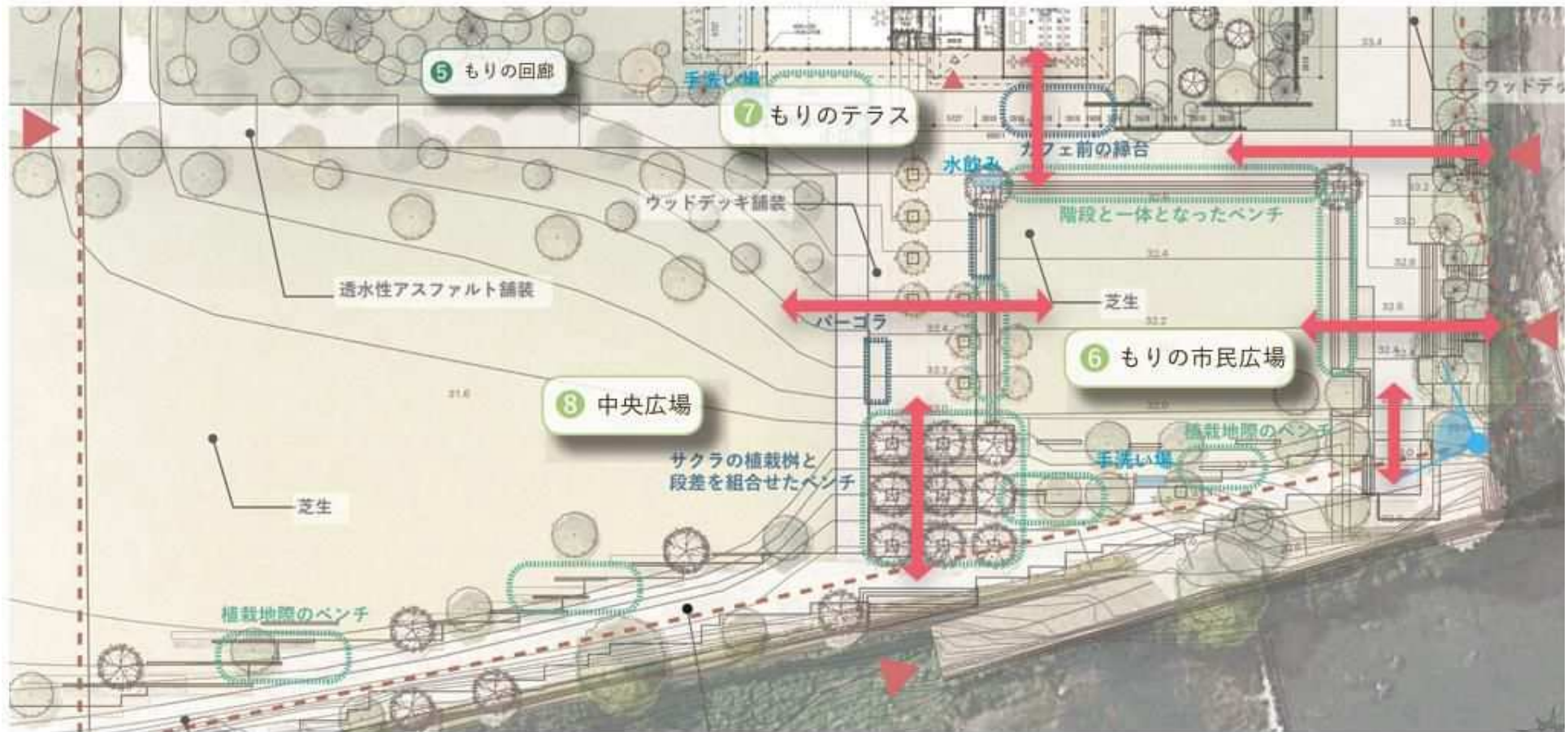


追廻エリアのデザイン

-広瀬川パークライフフィールド-

もりの参道や
中央広場は車両が
入れないと
イベント辛い。

デザインレビュー2
での意見「気になる」



仙台城エリアのデザイン



仙台城エリアのデザイン

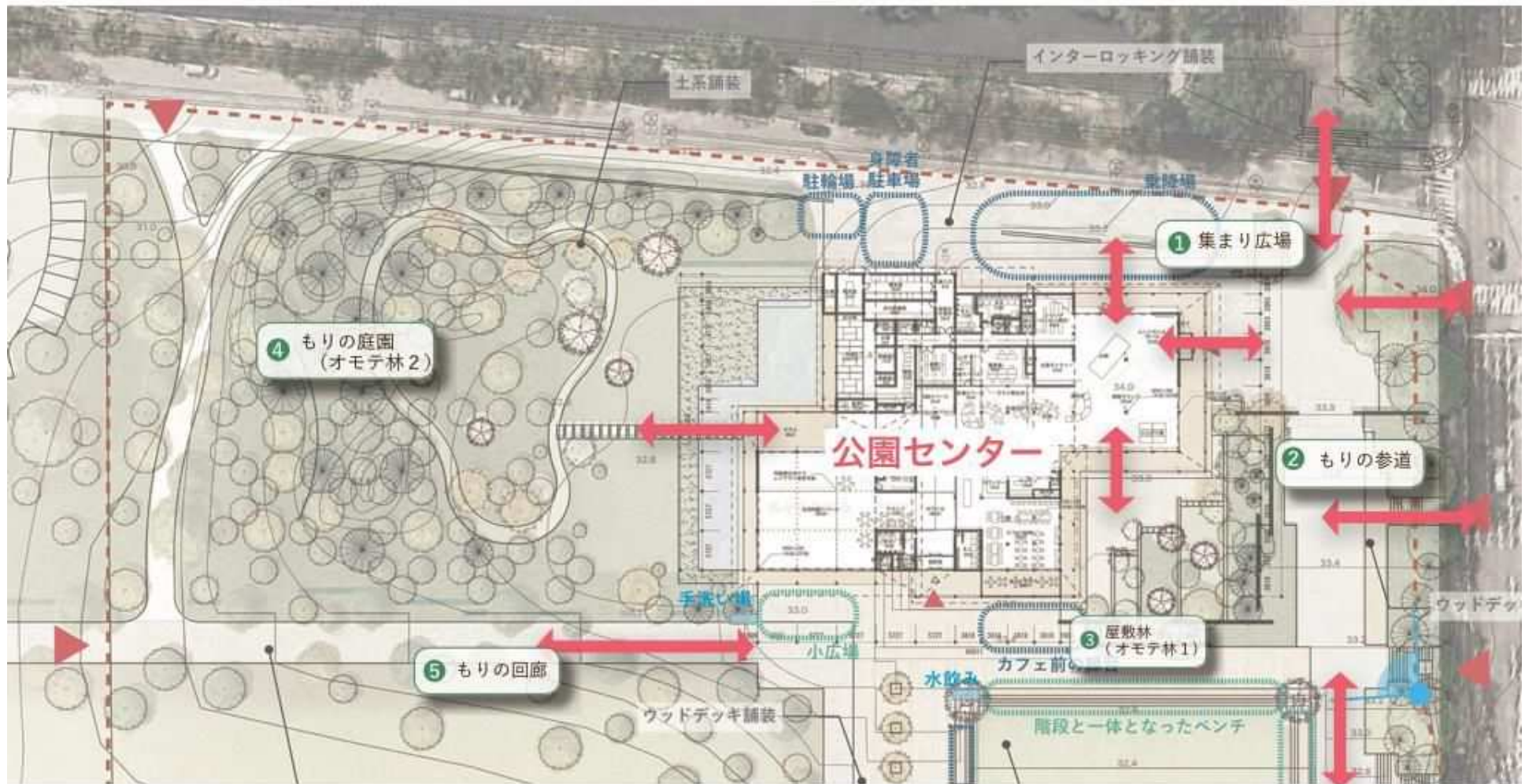
-仙台城フロントガーデン-

子供の情操を育むには、かくれんぼのできるような杜があった方が良い。

デザインレビュー2
でのアンケート

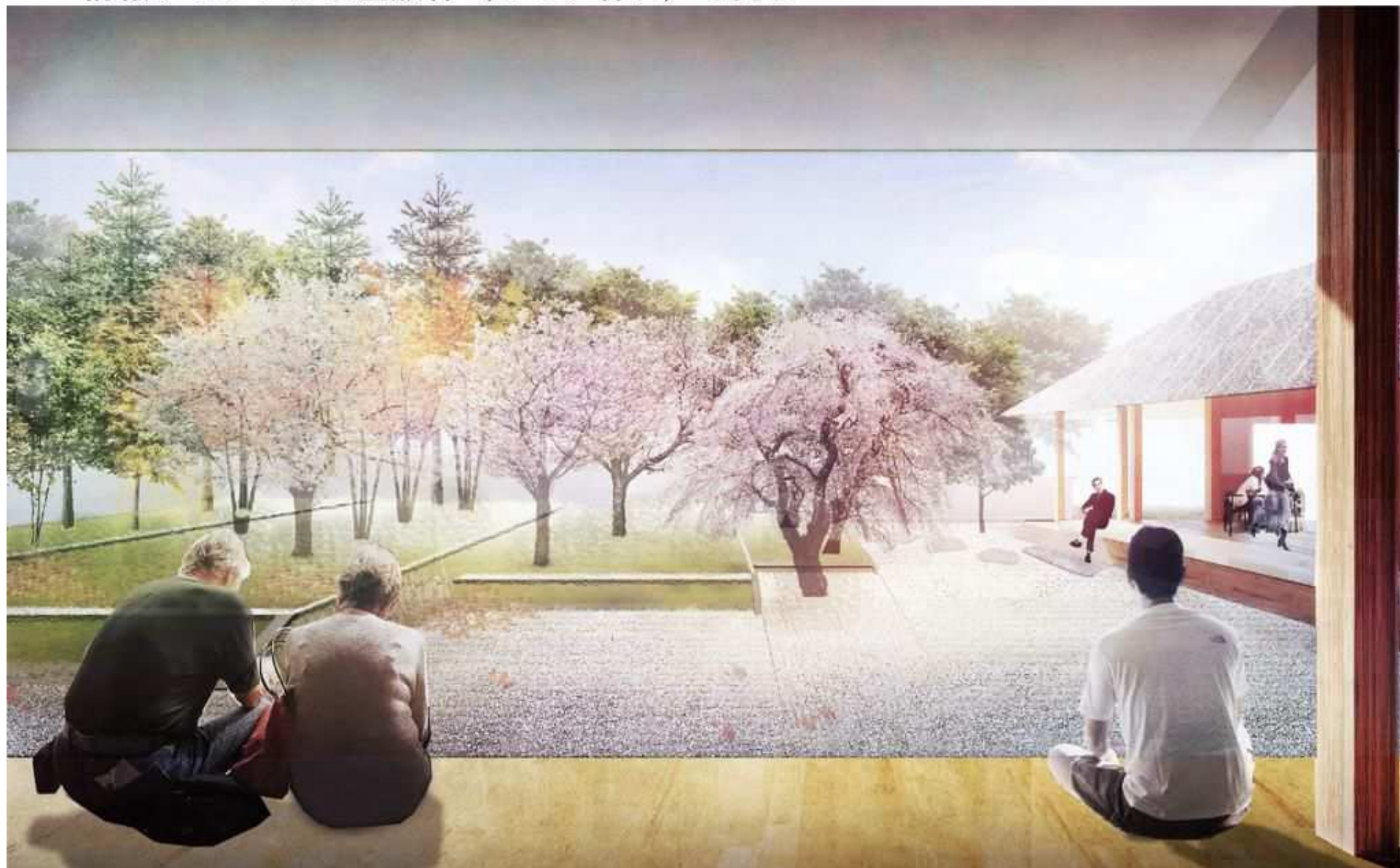
森の庭園を青葉山の原生林風にモミを中心に造るのはとても良いと思います。

デザインレビュー2
での意見「いいね」



仙台城エリアのデザイン

-情報ラウンジから屋敷林（オモテ林1）を見る-



仙台城エリアのデザイン

-屋敷林（オモテ林1）-

大橋からの視点 白
壁と屋敷林(杜)が
ほしい！

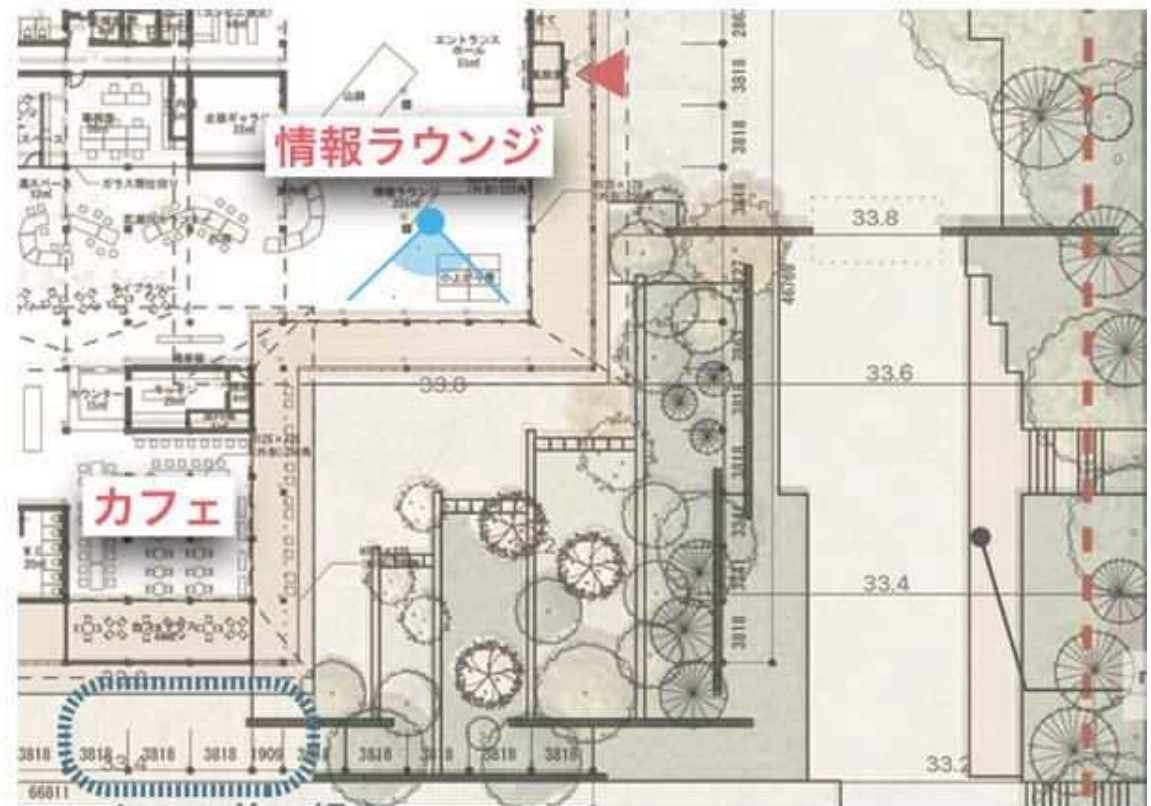
庭の樹木は落葉樹と
して、四季が感じられ
る樹木が良い。

プレデザインレビュー1
での意見「気になる」

デザインレビュー1
での意見「いいね」

樹種

モミ、カキ、アカシデ、ウメ、
シラカシ、サクラ、シダレザク
ラ、イロハモミジなど



仙台城エリアのデザイン

-和室からもりの庭園（オモテ林2）を見る-



仙台城エリアのデザイン

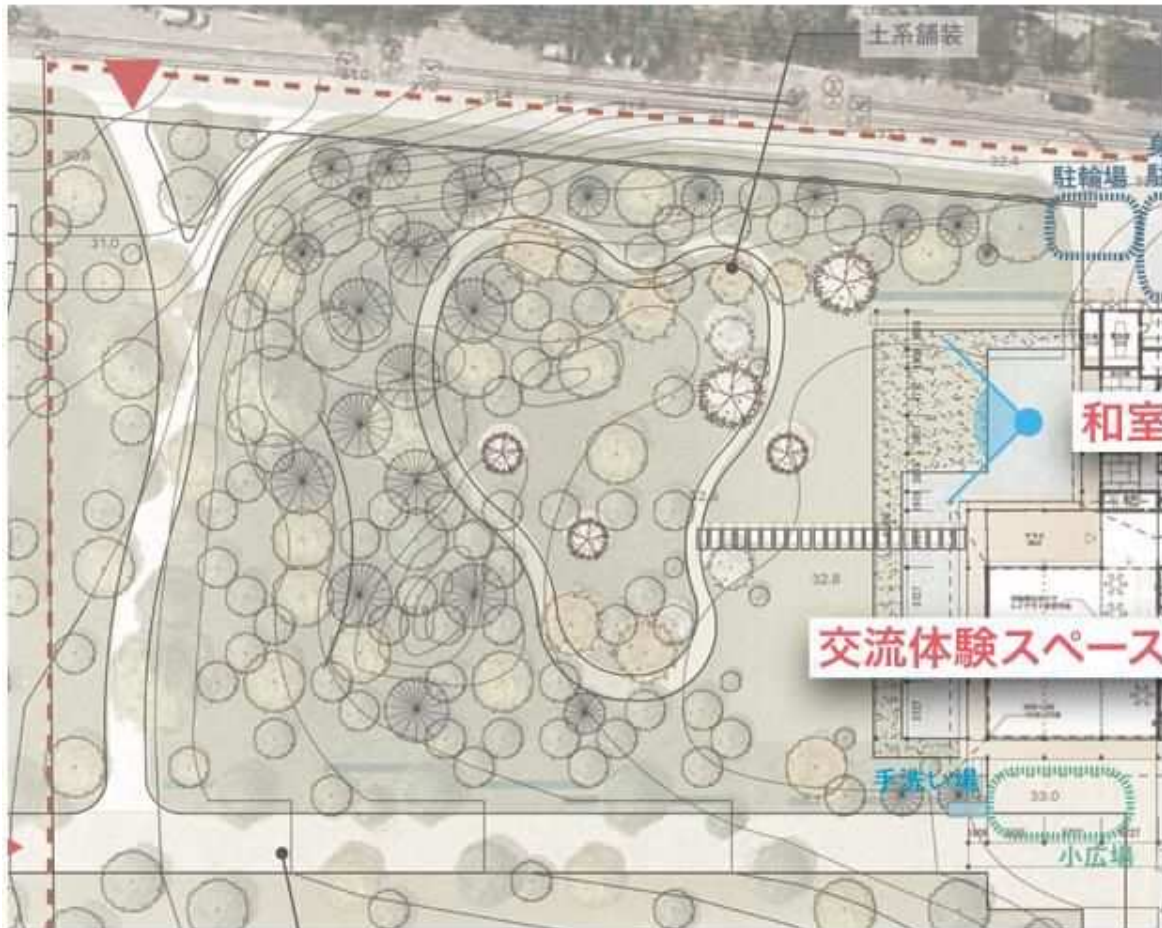
- もりの庭園 (オモテ林2) -

外から内の活動が見えるのが良い。特にオモテ林と和室の視線のつながり。

水の循環や生態系を豊かにするデザインにしていきたいです。

デザインレビュー1
での意見「いいね」

デザインレビュー1
での意見「いいね」



樹種

モミ、アカマツ、シラカシ、アカシデ、コナラ、ミズキ、トチノキ、ケヤキ、ハウチワカエデ、サルスベリ、エゴノキ、カツラ、ヤマボウシ



ファイナルデザインレビュー

03

公園センター（建築）計画案



建築計画全体のコンセプト

せんだい

仙台～千代

=



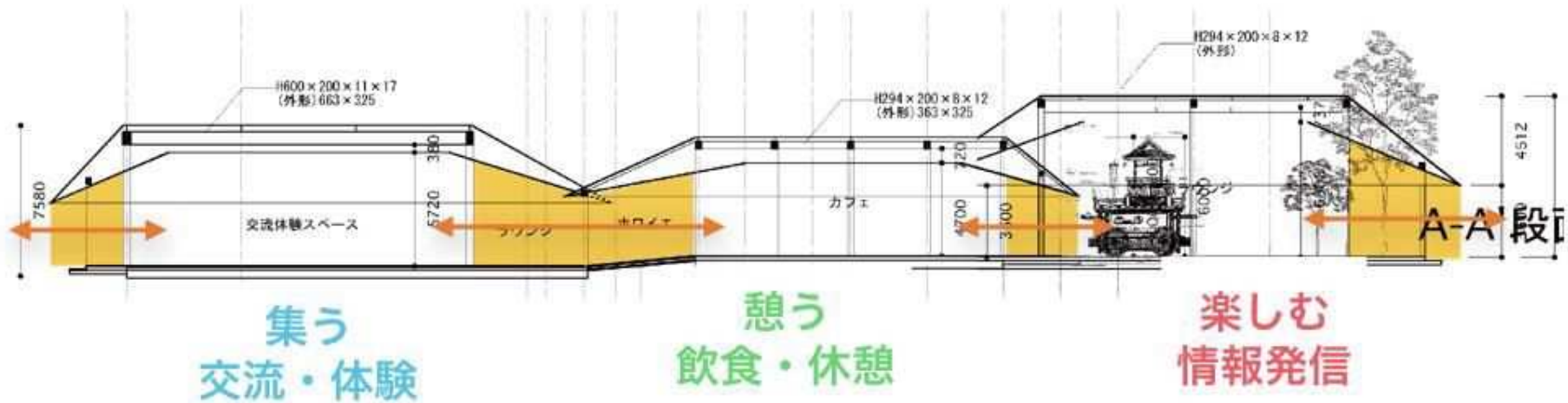
青葉山の自然

×



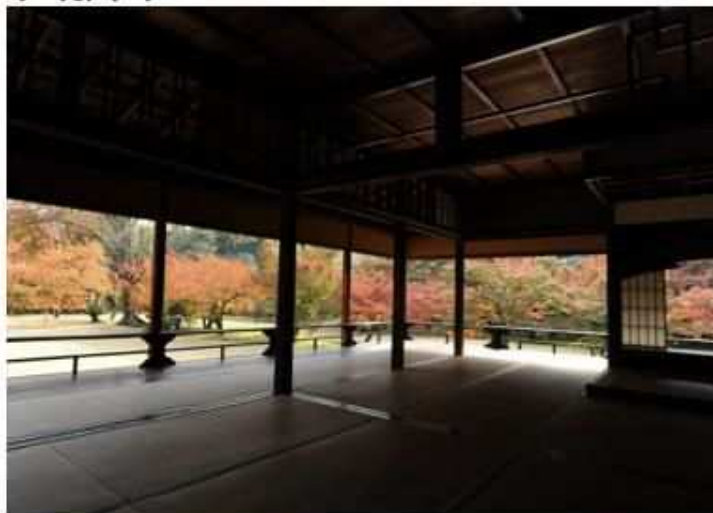
伊達な文化

回廊 -建築と自然をつなぐ空間-



回廊 -建築と自然をつなぐ空間-

桂離宮



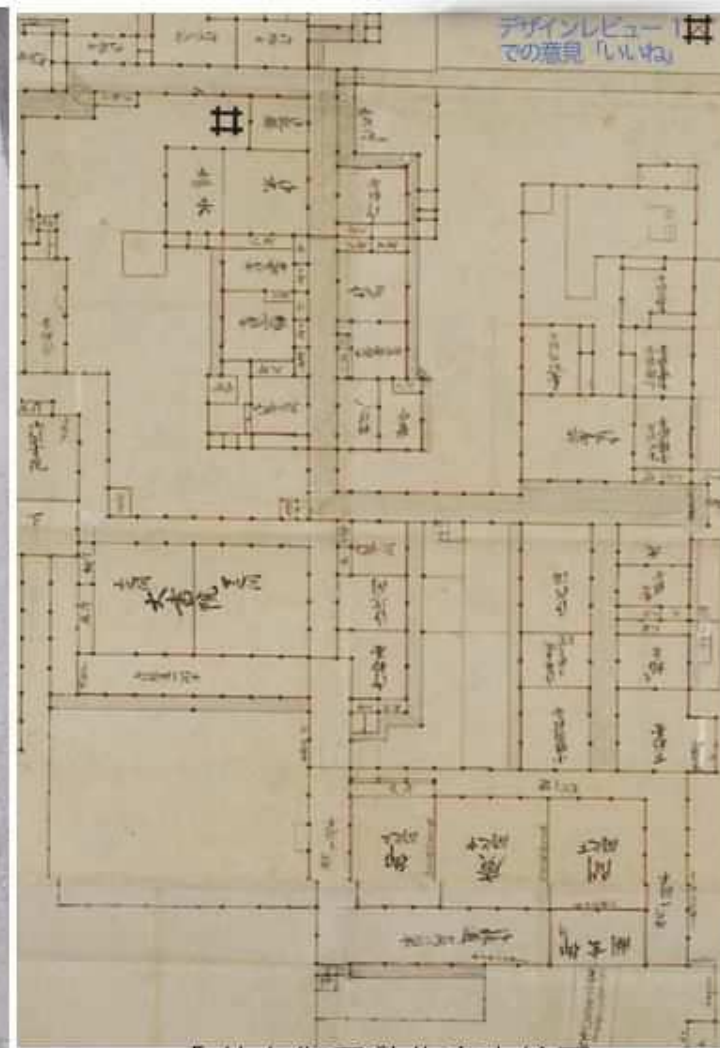
園城寺光浄院客殿



片倉屋敷の記憶を継承する

- 6尺3寸スケールと軸の継承 -

六尺三寸の片倉屋敷の
歴史性を生かしたデザ
インは素晴らしい。

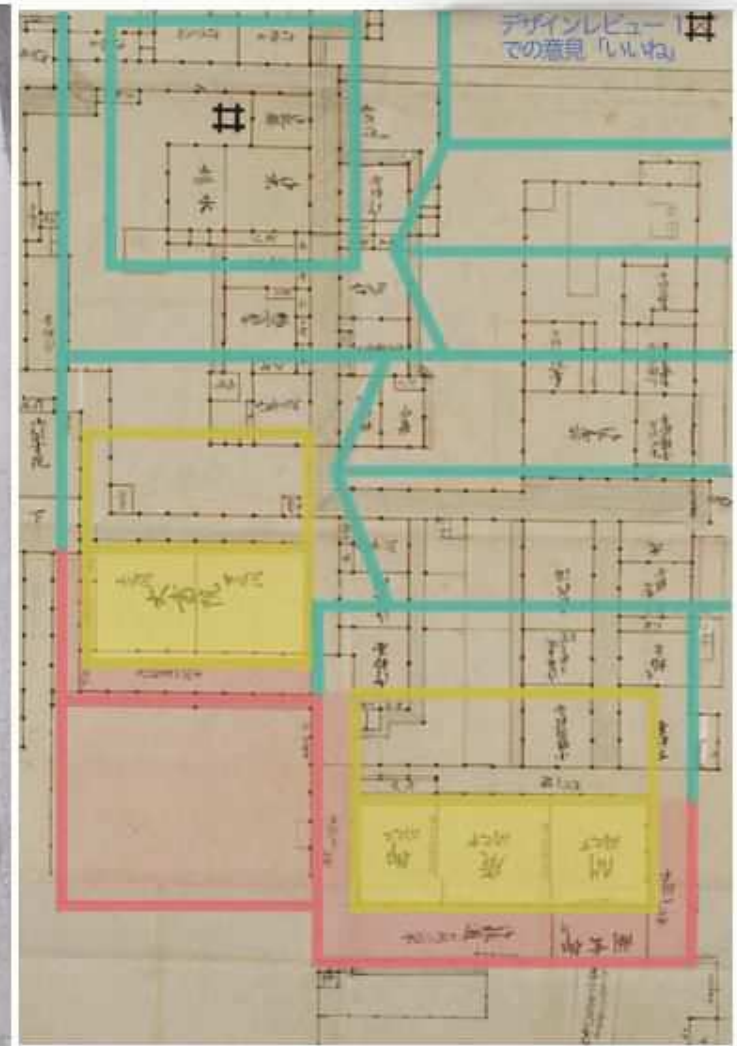


「仙台御屋敷作事之絵図」

片倉屋敷の記憶を継承する

- 6尺3寸スケールと軸の継承 -

六尺三寸の片倉屋敷の
歴史性を生かしたデザ
インは素晴らしい。



建物の規模・形状

-周辺景観との調和-

政宗公の残す斬新な独自の美学を持ったカタチにして行きたい。

プレデザインレビュー1
での意見「気になる」



公園センター



園城寺光浄院客殿



大崎八幡宮



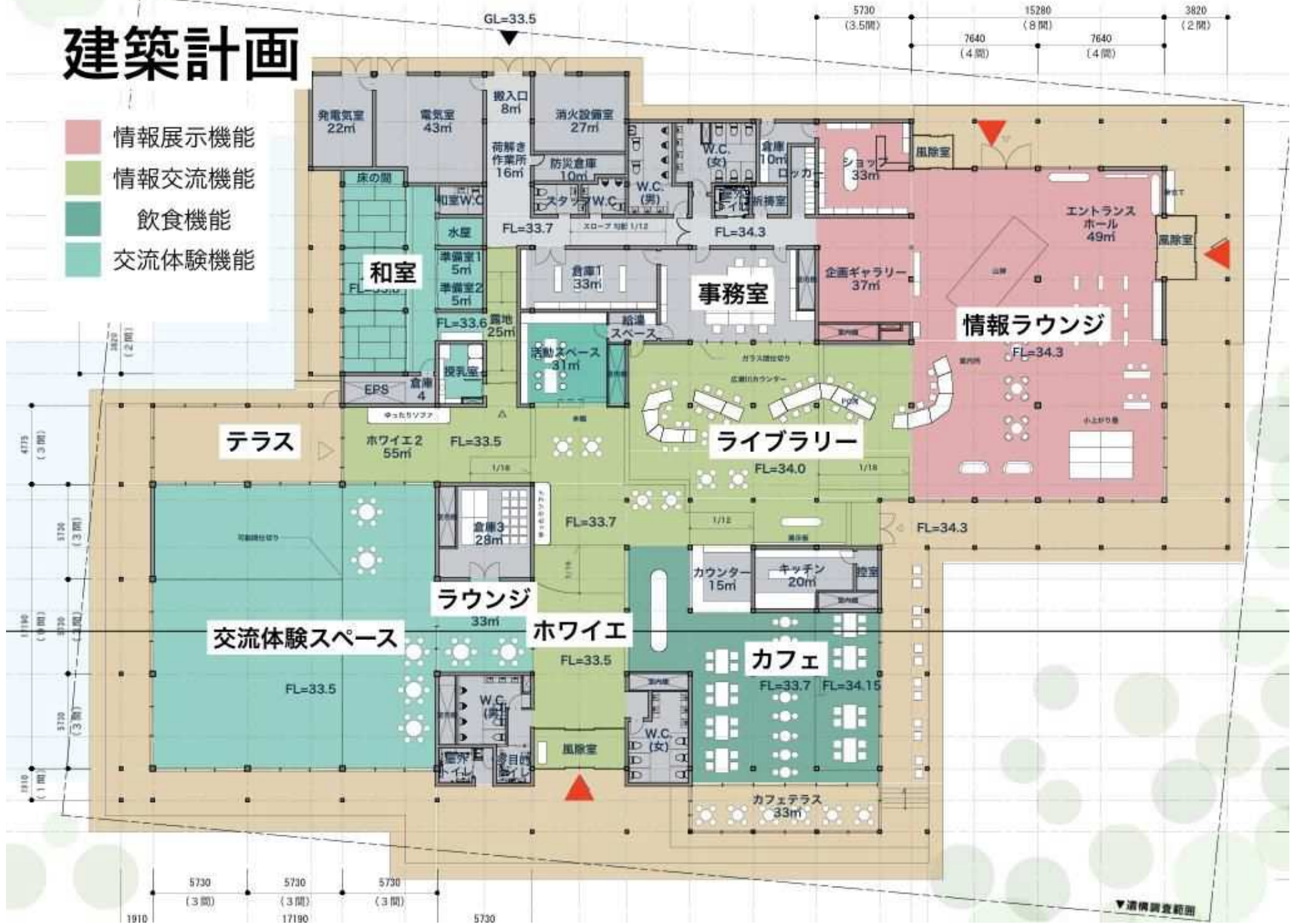
仙台城本丸大広間

公園センターのデザイン

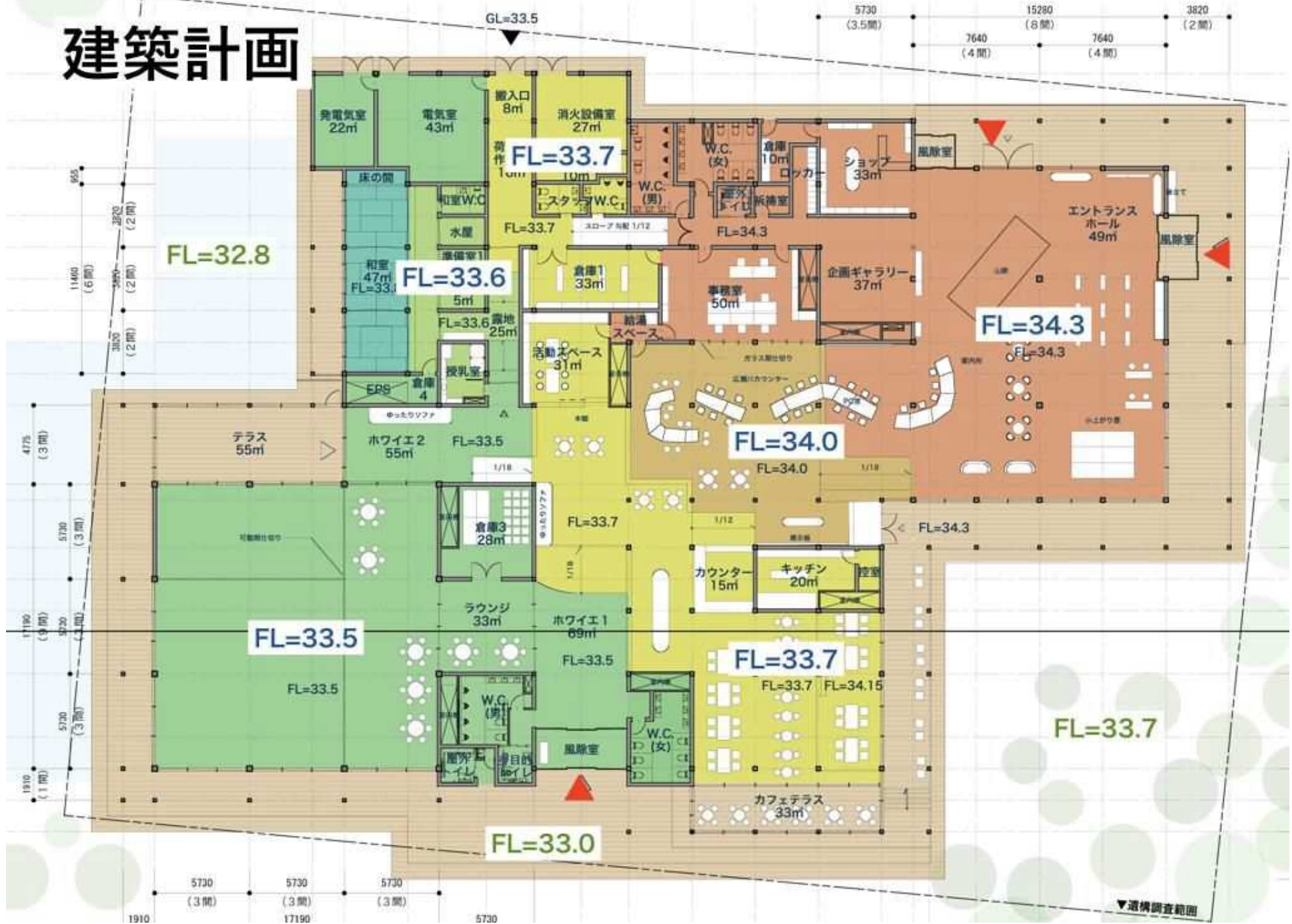


建築計画

- 情報展示機能
- 情報交流機能
- 飲食機能
- 交流体験機能



建築計画



▼遺構調査範囲

公園センターへのアクセスと景観

- 正面から公園センターへ -



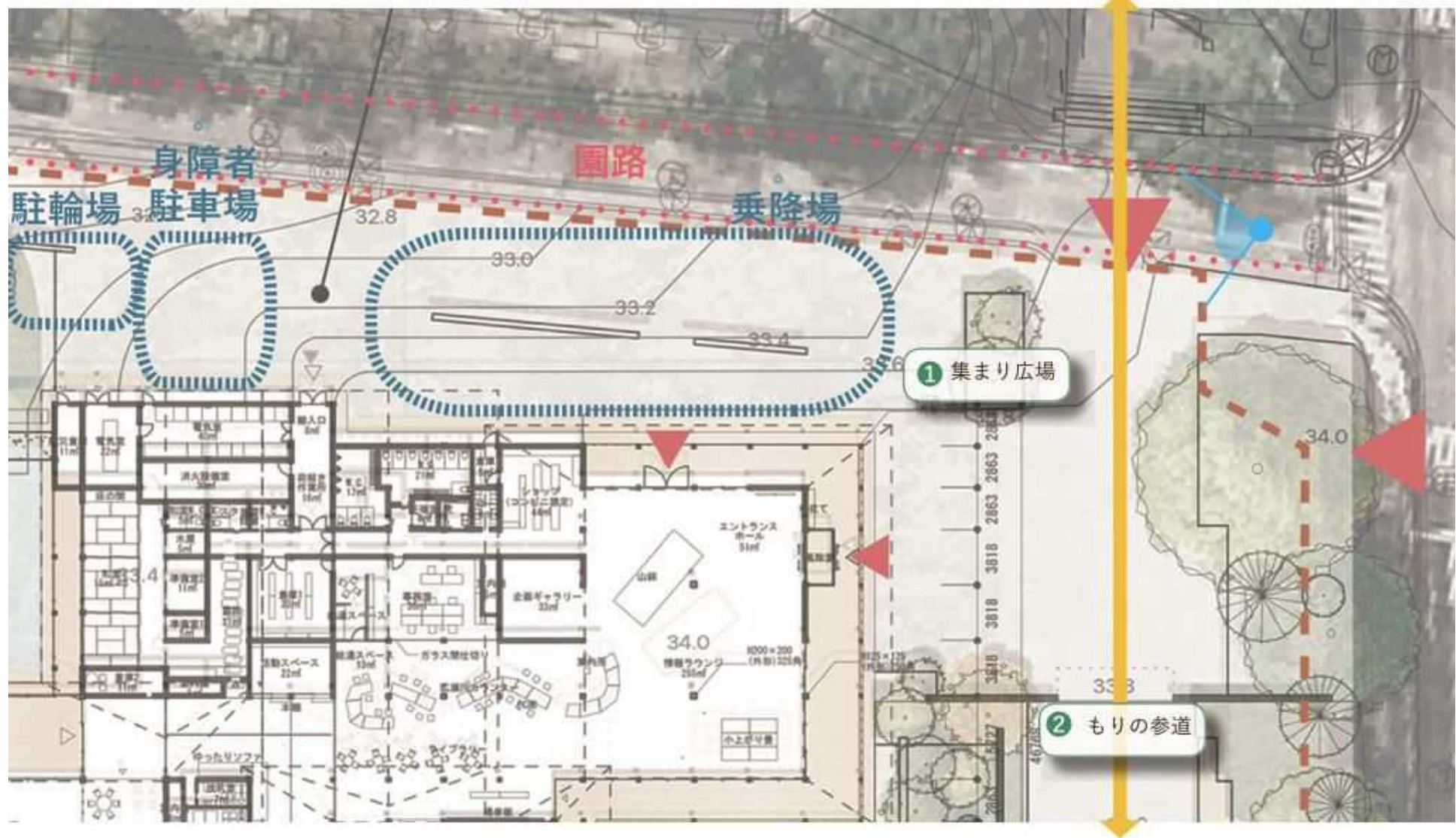
公園センターへのアクセスと景観

- 長沼側交差点から公園センターへ -



公園センターへのアクセス

博物館



大規模搬入



情報ラウンジ



体感型 情報ラウンジ

天井高にあった家具があれば良い。市民ワークショップも兼ねてつくるか。

デザインレビュー3
での意見「気になる」

作り込まない展示、ルートだからいろんな使い方ができそう！

デザインレビュー3
での意見「いいね」



体感型 情報ラウンジ

情報・展示に関して
周辺施設との機能分担
を考えてほしい。

展示は常設で空間全
部をうめない方がいい
と思います。

デザインレビュー1
での意見「気になる」

デザインレビュー1
での意見「気になる」

展示計画のコンセプト

青葉山の自然 伊達な文化

森 と 杜
もり もり

の共鳴

森と杜の共鳴

青葉山の自然と”伊達な”歴史文化に出会う
体感型情報ラウンジ

展示エリア

- 1 情報ラウンジ
- 2 企画ギャラリー
- 3 ライブラリー
- 4 広瀬川カウンター
- 5 その他

展示コンテンツ



情報ラウンジからライブラリーへ抜ける



ライブラリーと 広瀬川カウンター

ライブラリーと情報ラウンジ、カフェ、ホールをもっと一体的な空間にしてほしい。

デザインレビュー1
での意見「気になる」

スタッフが広い空間側にてくる「広瀬川カウンター」が良い。運営に期待。

デザインレビュー3
での意見「気になる」



広瀬川カウンター

横に長く事務室カ
ウンターを取りたい。
気軽に話し合えるデザ
インが欲しい。

diagram (ダイアグラム)



適度な境界と溜まり場を
つくり人々をつなぐ



来訪者・スタッフ・市民グルー
プ等がフレキシブルに活用で
きるカウンターのイメージ

プレゼンテーション
での意見「気になる」

カフェ とカフェテラスとホワイエ

カフェやラウンジ
があるのは大切。普
段その辺の人がマメに
来られるように。

デザインレビュー1
での意見「いいね」

カフェ・キッチン
誰でも使える台所にも
なると良い。

デザインレビュー1
での意見「気になる」



和室からもりの庭園を見る



和室

と露地と運営エントランス

回廊は池に浮かべて
広い緑にしたら和室と
あうとおもいます。

デザインレビュー1
での意見「いいね」

室内で足を伸ばしな
がら外を眺めるスペ
ースを広くとりたい。

デザインレビュー1
での意見「気になる」



交流体験スペース



交流体験スペース とラウンジとテラス

ステージイベント
などで利用する場合
のゲスト控室があると
良いと思う。

デザインレビュー1
での意見「気になる」



交流体験スペース



公園センターのデザイン

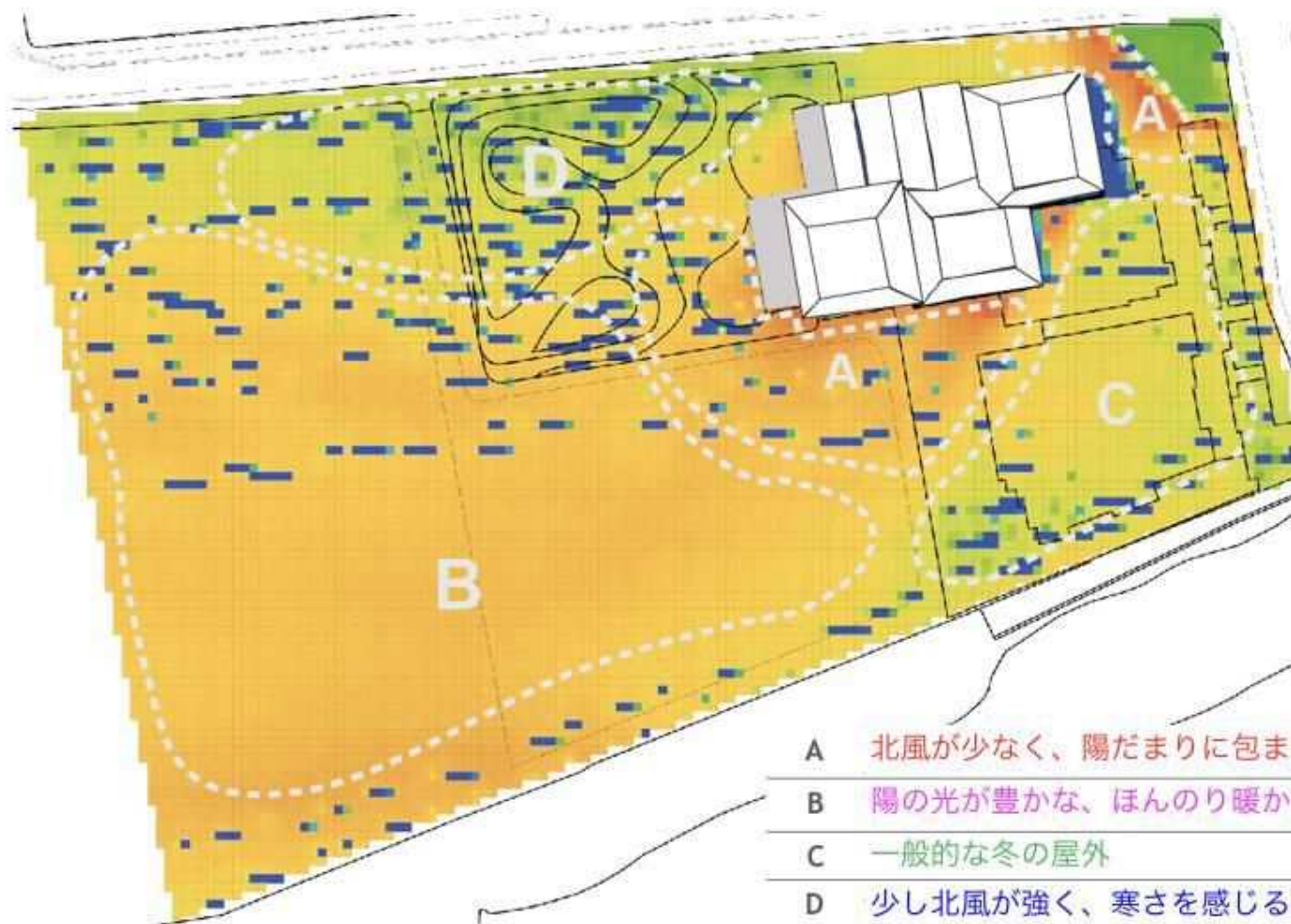


環境設備計画

冬の公園（ランドスケープ）

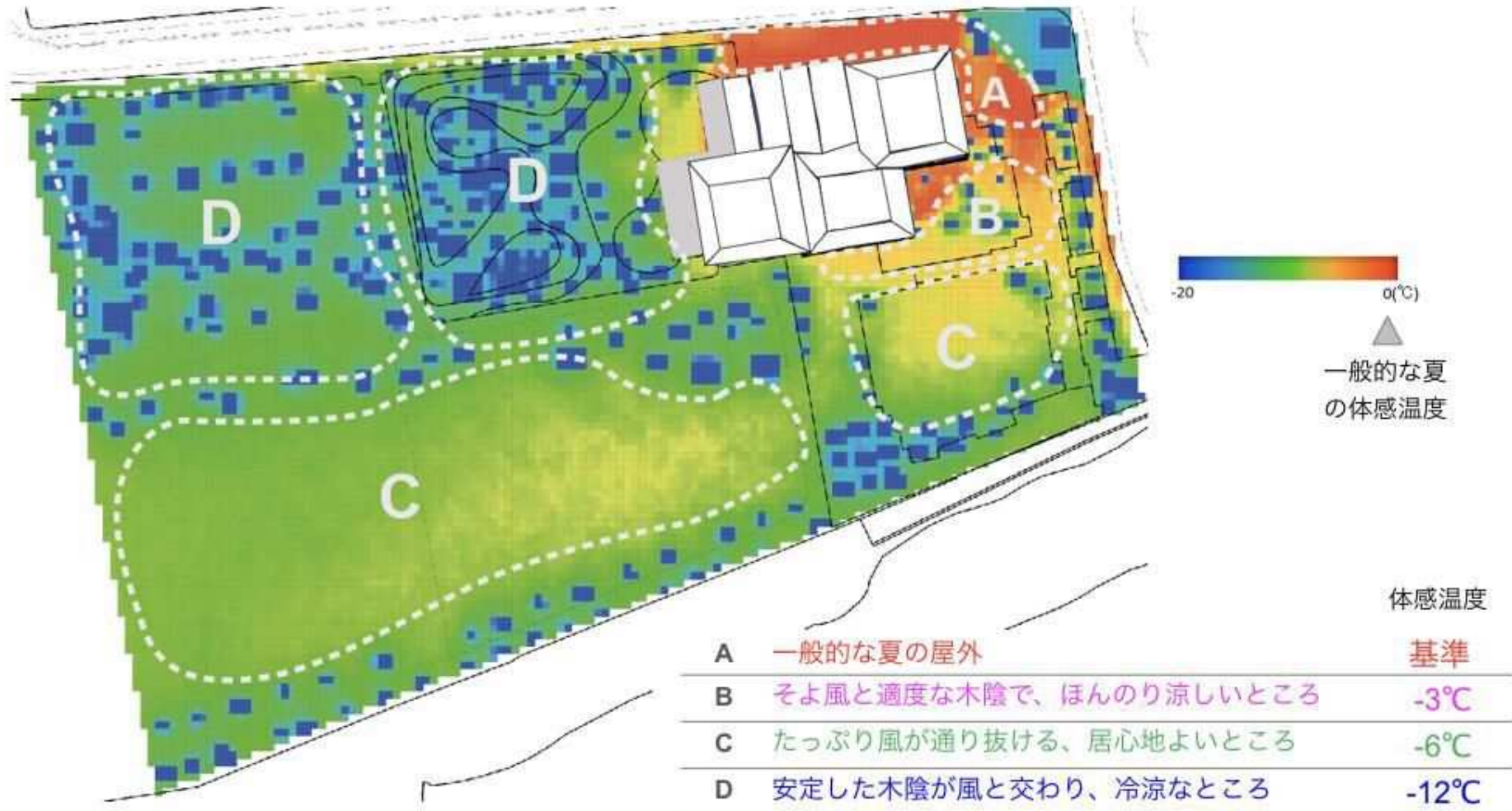
冬の利用が減るのではないか？

プレデザインレビューでのアンケート



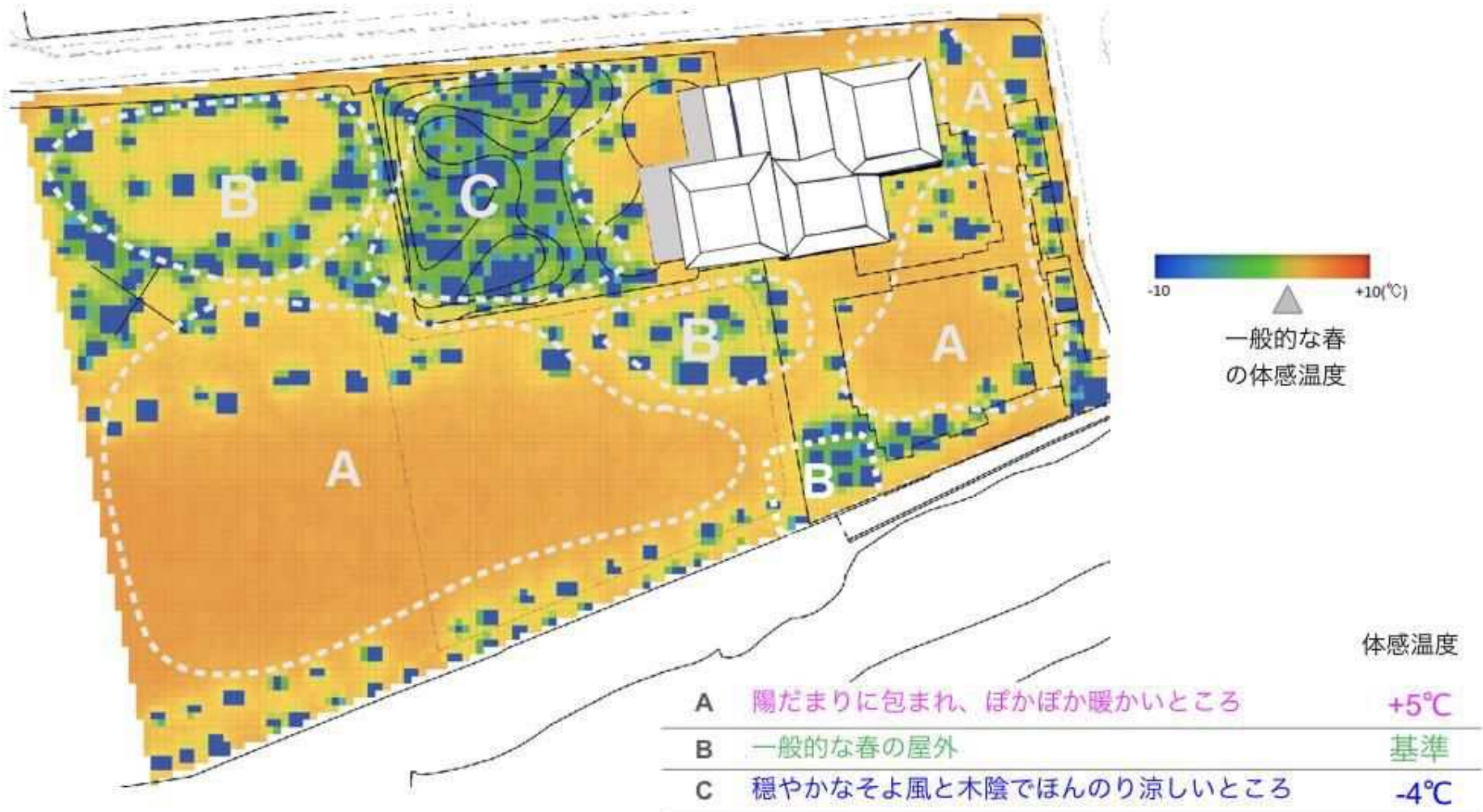
環境設備計画

夏の公園 (ランドスケープ)



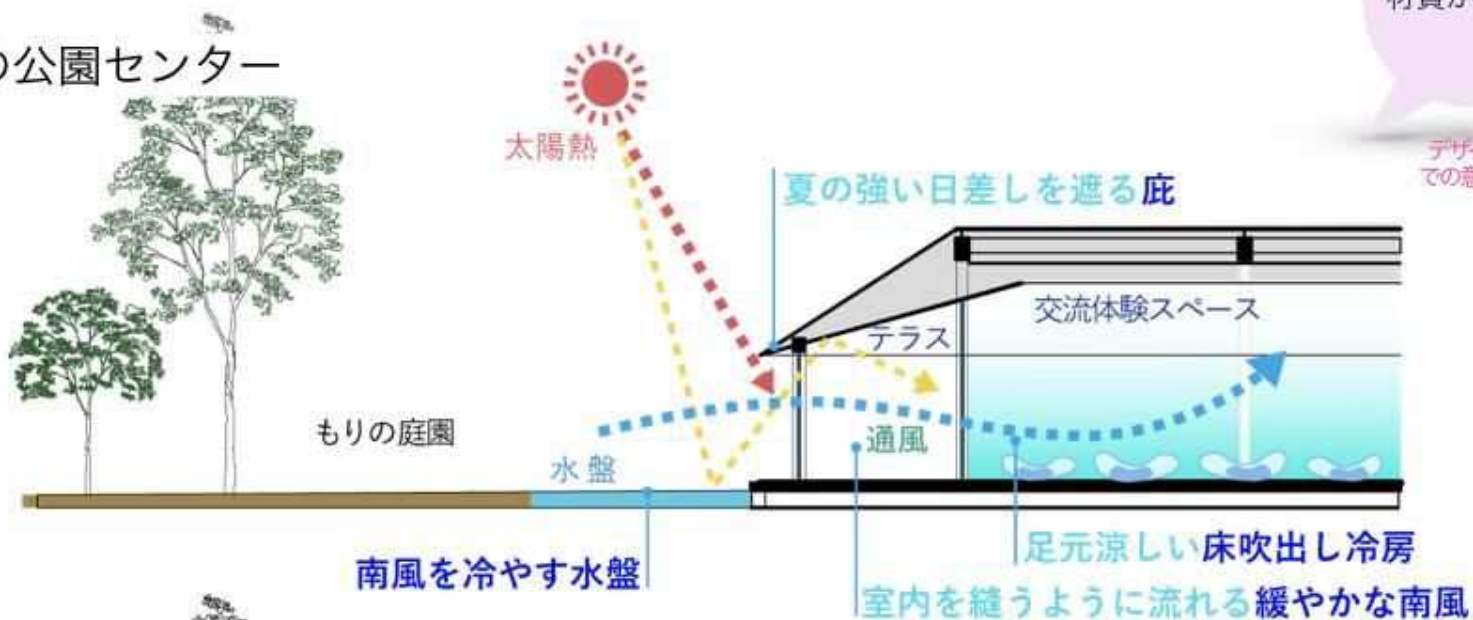
環境設備計画

春の公園 (ランドスケープ)



環境設備計画

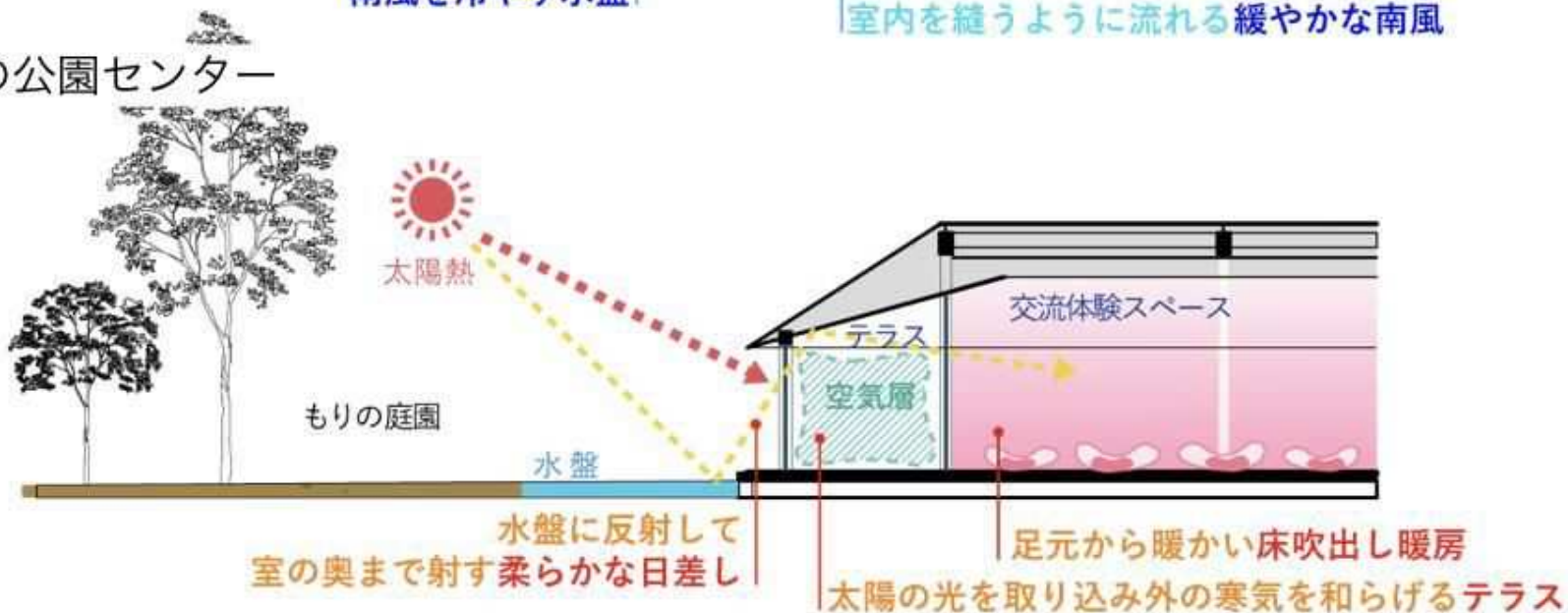
夏の公園センター



回廊の冬場の管理や
材質が気になった。

デザインレビュー1
での意見「気になる」

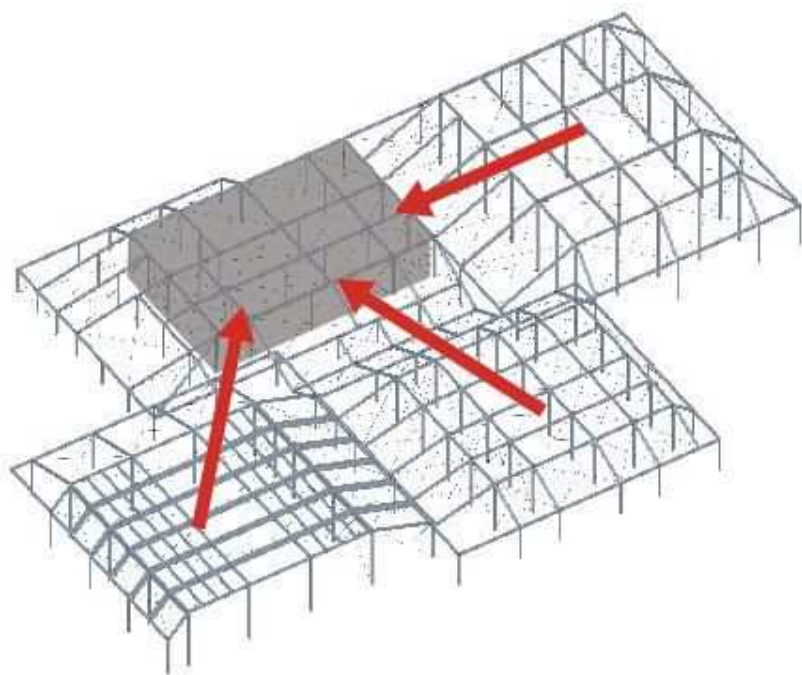
冬の公園センター



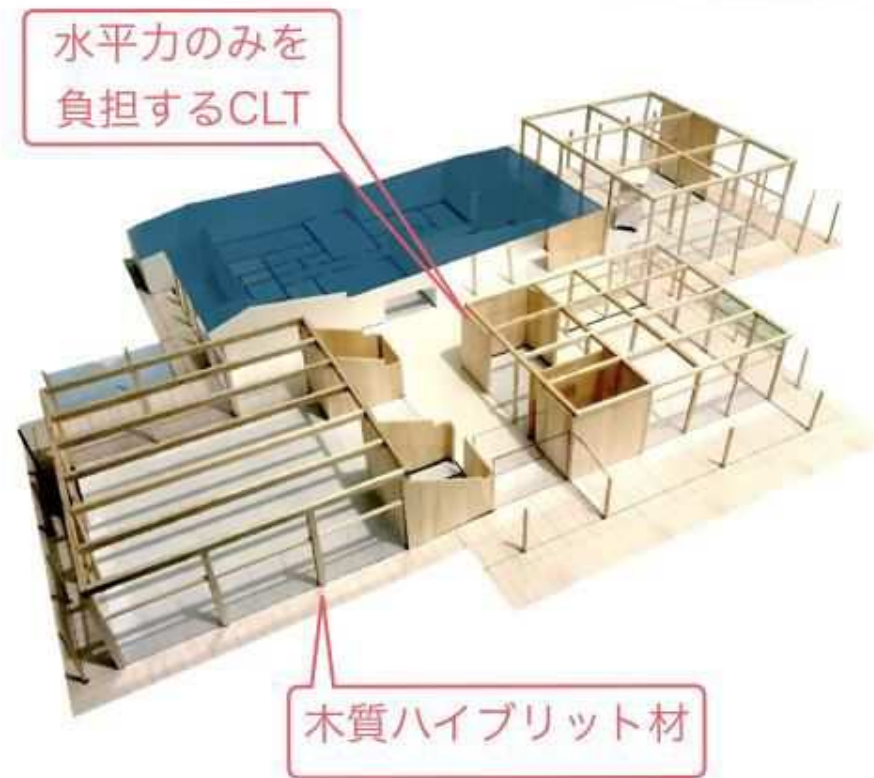
構造計画

木質構造賛成。ぜひ
CLTパネル(宮城県産)
を使って欲しい!

デザインレビュー2
での意見「いいね」



屋根面で水平構面をつくり
構造コアへ水平力を伝達



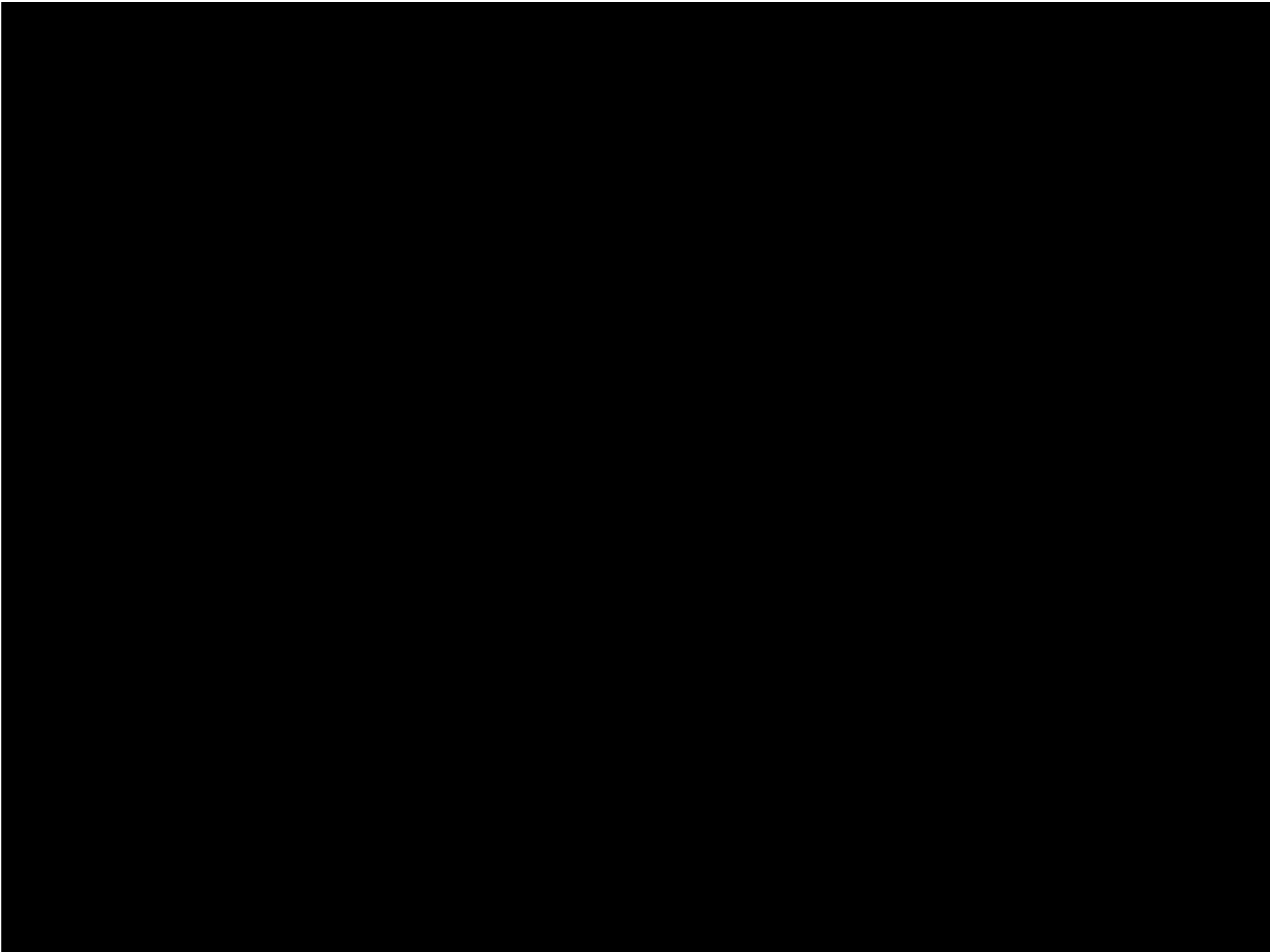
木質ハイブリッド構造を検討中
地域産材を用いたCLTパネルの使用を検討中

ファイナルデザインレビュー

04

基本計画案 ムービー





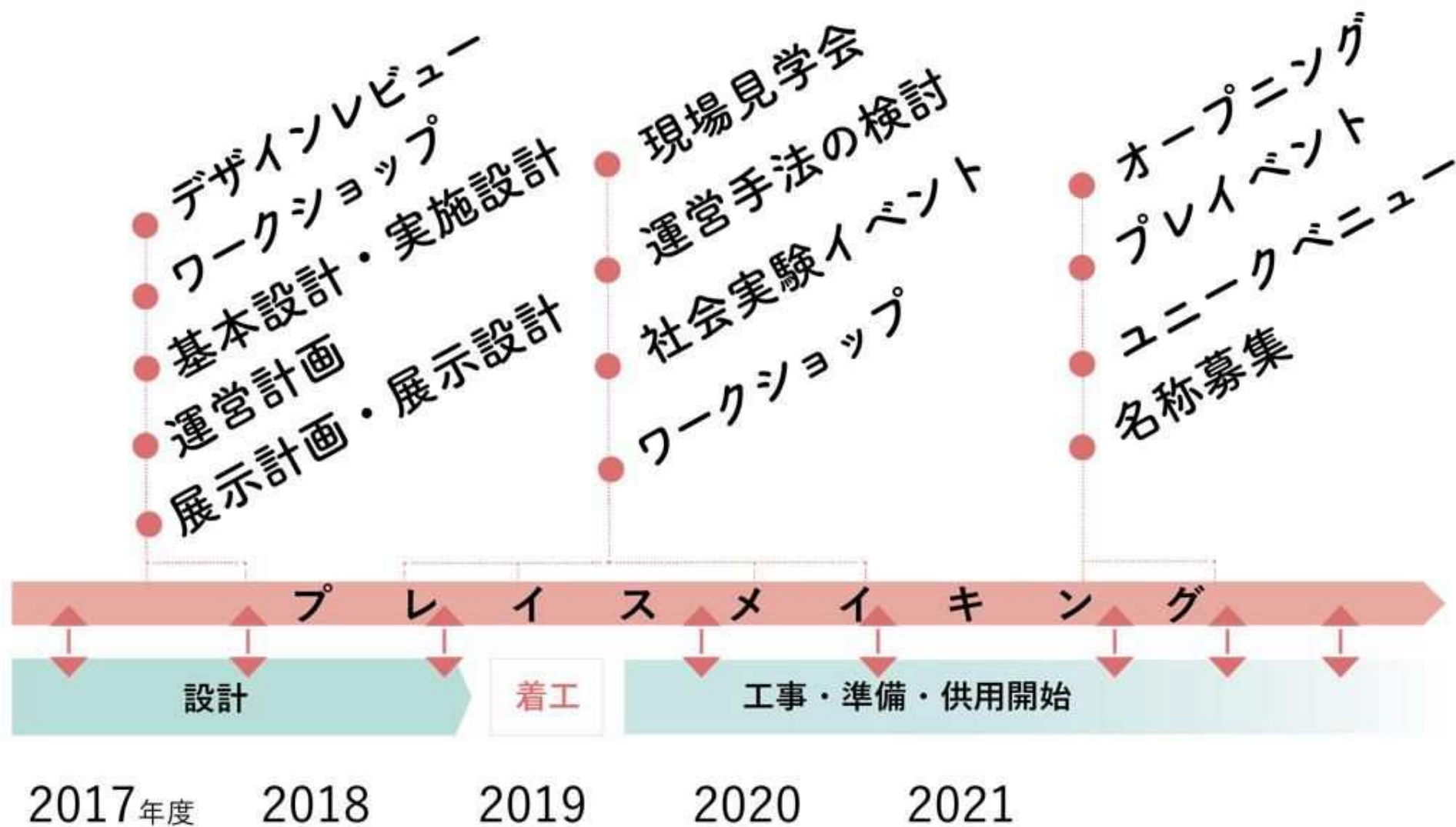
ファイナルデザインレビュー

05

ディスカッション



オープンまでの流れとプレイスメイキング（案）



今後の展望を語り合う ディスカッション

テーマ例

- ・これまでのプレイスメイキングを振り返って、
プレイスメイキングを行う前と行った後で変わったことはありますか？
- ・今後の運営への関わり方のアイデア
- ・オープン後、ここで何をしてみたいですか？
(建物内を使って、広場を使って、あるいは両方を横断して、、、)